

Pusan Pulinat



LAPPEENRANNAN SEUDUN LUONNONSUOJELUYHDISTYS ry:n JÄSENKIRJE 2020



***Halla** on yhdistyksen nimikkonorppa ja tavattavissa Linnoituksen kärjessä Luonto- ja tiedekeskus Saimaariumissa. Nimi julkistettiin syysvuosikokouksen yhteydessä. Valokuva: Kari-Matti Vuori.*

Suomen  luonnonsuojeluliitto
Lappeenranta

Saimaan luonnonsuojelukeskus
Katariinantori 6, 53900 LAPPEENRANTA

Yhdistys kuuluu Etelä-Karjalan piiriin kautta Suomen luonnonsuojeluliittoon

Yhdistyksen hallitus vuonna 2020

Puheenjohtaja: *Kimmo Saarinen*, puh. 041 463 1737, kimmo.saarinen@sll.fi

Hallituksen jäsenet:

Eija-Hilkka Anttila, Raija Aura, Salla Huuskonen, Pirjo Iivanainen, Marjaana Karhu, Martti Karhu, Jari Kiljunen, Anni Paarma, Anne Sahala ja Pertti Siilahti

Metsävuosista vesivuosiin!

Suomen luonnonsuojeluliiton metsäteemaan painottuneet vuodet huipentuivat viime syksynä, kun *Avohakkuut historiaan* -kansalaisaloite meni eduskuntakäsittelyyn 14. marraskuuta. Vaikka lähetekeskustelussa moni kansanedustaja toisteli ikivanhoja virheväittämiä, aloitteemme edennee maa- ja metsätalousvaliokunnan käsittelyyn. Vaikka se ei loppuun asti lentäisikään, Suomessa käytävä metsäkeskustelu on sentään noussut uudelle tasolle.

Lappeenrannan seudullakin odotamme parempaa metsänhoitoa kaupungin uuden metsätalouspäällikön johdolla! Hänellekin vinkiksi: aloitamme tapahtumavuotemme hiilensidonnin tehostamisesta maa- ja metsätaloudessa. Hiilekkääseen metsään pääsemme retkelle kesäkuussa Myrän maille Nuijamaalle. Lappeenrannassa ja Imatralla toimivat erittäin aktiiviset metsäryhmät – sinne vain sekaan joukkoon kummaan ja tulosta syntyy! Pitkälti juuri metsäryhmien innoittamana Suomen luonnonsuojeluliitto yhdessä Etelä-Savon ja Etelä-Karjalan piirijärjestöjen kanssa esitti viime syksynä Ympäristöministeriölle selvityspyynnön kansallispuiston perustamis-edellytyksistä Punkaharjun-Haarikon alueelle.

Metsäluonto nousi esiin myös viime vuonna julkistetun lajien uhanalaisuus-arvioinnin yhteydessä. Joka yhdeksäs eliölajimme on uhanalainen – ja melkein joka kolmas uhanalaisista lajeista elää metsissä. Ongelmana ovat edelleen metsien uudistamis- ja hoitotoimet, vanhojen metsien ja kookkaiden puiden sekä lahoppuun väheneminen. Jos mietit monimuotoisuuden tarpeellisuutta, tule kuuntelemaan *Juha Kauppista* huhtikuussa: palkittu luontotoimittaja ei jätä kuulijoitaan kylmäksi!

Tänä vuonna luonnonsuojeluliitossa siirrytään vesiteemavuosiin. Toimintaa kohdennetaan erityisesti järvien, jokien ja Itämeren pariin kahden vuoden ajan. Kampanjat liittyvät turvetuotantoon ja metsätalouteen, vesivoimaan ja maatalouteen sekä siihen, millaisin muutoksin luomme puhtaiden vesien tulevaisuutta. Yhdistyksessäkkin tarraamme vesiteemaan: kuulemme *Juha Taskisen* tarinoita Saimaasta ja norpasta, veneilemme Joutsenossa Suur-Suomensaloon ja syysretkellä suuntaamme merenrannalle. Näitä ja muita tapahtumatiedotteita päivitetään yhdistyksen verkkosivuille tarpeen mukaan. Lämpimästi tervetuloa mukaan!

Kimmo Saarinen, puheenjohtaja

PS. Jos sinulla on rakas metsä- tai muu luontokohde, joka tulisi säästää ja suojella, laita vinkkiä metsä-Sallalle (salla.huuskonen@pp.inet.fi). Kokoamme tietoja arvokkaista luontokohteista ja autamme mahdollisuuksien mukaan niiden säilyttämisessä.

Tapahumakalenteri

TAMMIKUU

Hiilensidonta metsä- ja maataloudessa -seminaari: ti 28.1.2020 klo 18-20 – Lappeenranta, Linnoitus, Saimarium (Satamatie 8)

Onnistuuko metsänhoidon ja maatalouden kannattavuuden parantaminen hiilensidontaa kasvattavilla menetelmillä? Aiheesta alustavat metsätalouden suunnittelun professori *Timo Pukkala* Itä-Suomen yliopistosta ja agronomi, maanviljelijä *Juuso Joona* Soilfood Oy:stä. Tapahtuma järjestetään yhteistyössä Etelä-Karjalan metsäryhmän kanssa.

HELMIKUU

Kestävyysluento: ti 11.2.2020 klo 17-19 – Lappeenranta, Linnoitus, Saimarium (Satamatie 8)

Lassi Linnanen on Lappeenrannan – Lahden teknillisen yliopiston ympäristöjohtamisen ja -talouden professori. Hän luennoi aiheesta ”*Globaali kestävän kehityksen tila ja avaimet muutokseen*”. Voimme oikaista vielä suuntaa, mutta se vaatii merkittäviä järjestelmätason muutoksia – Tule kuulemaan millaisia! Tilaisuus järjestetään yhteistyössä SAIMAARIUMin kanssa osana Satamatie 8:n kevään Tiedetiistai-sarjaa.

MAALISKUU

Saimaa-luento ja kevätvuosikokous: ke 18.3.2020 klo 17-20 – Lappeenranta, Pääkirjasto (Valtakatu 47)

Klo 17 yhdistyksen sääntömääräinen kevätkokous.

Klo 18 *Juha Norppa Taskisen* Saimaa-trilogian kolme kirjaa: *Unelma Saimaasta*, *Paluu Saimaalle* ja *Jää hyvin saimaannorppa*. Taskinen kertoo kuvin ja sanoin kirjojen tarinat, kuinka teos syntyy ja miten kirja elää?

HUHTIKUU

Monimuotoisuus-luento: to 2.4.2020 klo 18-20 – Lappeenranta, Linnoitus, Saimarium (Satamatie 8)

Juha Kauppisen Monimuotoisuus-luento on visuaalinen kertomus luonnon monimuotoisuuden syntymisestä ja katoamisesta Suomessa ja maailmassa. Esitys myös havainnollistaa, mitä merkitystä monimuotoisuudella ja sen hupenemisella on. Luento perustuu osin Kauppisen kiiteltyyn ja eittämättä havahduttavaan kirjaan *Monimuotoisuus – kertomuksia katoamisista* (2019). Luentopaikan mahdollinen muutos remontin takia, seuraa verkkosivuja.



 KESÄKUU

**Metsäretki: la 6.6.2020 klo 11-15 –
Lappeenranta, Nuijamaa, Myrä**

Nuijamaalla Myrän takamailla aivan valtakunnan rajan tuntumassa on hieno metsäalue, josta on suojeltu noin 90 hehtaaria. Koska kohteen lähellä ei ole liiemmästi pysäköintitilaa, lähdemme kimpakyydein: lähtöpaikkoina ovat Lappeenrannan Linnoitus (klo 10.30) ja Joutsenon S-marketin pysäköintialue (klo 10.30). Molemmissa paikoissa yritämme mahduttaa ihmiset mahdollisimman pieneen automäärään. Kyytitarpeista kannattaa laittaa viestiä (kimmo.saarin@sll.fi). Retkikohteelle on hieman pidempi matka ja tarjolla on reipasta kävelyä, joten eväät kannattaa ottaa ilman muuta matkaan!


**Hikitalisaatioleiri: ma 8.6.- su 14.6.2020 –
Lappeenranta, Niemisensaari, Riihilahdentie 514**

Kohtuusryhmä lupaa Riihilahden tiluksilla kesäistä aherrusta: niittoa, haravointia ja vieraslajien kitkentää. Paikalle voi tulla ja mennä oman mielensä mukaan, yöpyminenkin onnistuu. Mikäli haluat ruokailla, ilmoita tulostasi etukäteen (pirjo.iivanainen@gmail.com, puh. 040 531 5861). Viikko huipentuu lauantaina 13.6. klo 13, jolloin *Antti Majava* alustaa miten erityisesti taiteen kautta ihmiset voisivat tiedostaa paremmin ilmastonmuutoksen uhkia ja vaikutuksia.

**Kasviretki: su 14.6.2020 klo 10-12 –
Lappeenranta, Joutseno, Pellisenranta**

Luonnonkukkien päivän retkikohteena on kukkaisu rinnenriitty, jota on laidunnettu ja niitetty vuodesta 1990. Monimuotoisen rinnenriityn kehitystä on seurattu säännöllisesti kasvituuduilla ja hyönteiskartoituksilla. Sään salliessa retkeläisille on tarjolla kasvien ohella myös rikas ötökkämaailma! Kohteen osoite: Pellisenrannantie 144.

**Kasviretki: ti 23.6.2020 klo 18-20 –
Lappeenranta, Linnoitus, Saimaan luonnonsuojelukeskus**

Linnoituksen kasviretkellä suunnataan historiaa kukkiville valleille, joko Pallon tai kaupunginlahden puolelle kesän aikataulusta ja kasvitarjonnasta riippuen! Sotatulokkaiden, legendaaristen taikayrttien ja tärkeiden ravinto- ja maustekasvien ohella tarjolla on kirjava joukko ketojen ja niittyjen kasveja. Lisämausteen retkelle antaa Linnoituksen luonto- ja kulttuuripolku, jonka opastaulut on tarkoitus saada maastoon kevään 2020 aikana (ks. sivut 10-11).

ELOKUUN

**Niitto- ja haravointitalkoot: ti 4.8.2020 klo 17-19 –
Lappeenranta, Joutseno, Anolantie 59**

Perinteiset Anolan kedon niitto- ja haravointitalkoot Joutsenossa Anolan kylällä. Mikäli käytössä on edellisvuosien tavoin kaksi niittokonetta, muutaman tunnin urakoinnilla selvittää. Kohde sijaitsee noin viisi kilometriä Joutsenon kirkolta etelään; mikäli sinulla ei ole kyytiä, ota yhteyttä ja mietitään kimpakyydyksiä! Kahvi- ja evästarjoilu.

**Niitto- ja haravointitalkoot: la 8.8.2020 klo 10-14, la 15.8.2020 klo 10-14 –
Lappeenranta, Niemisensaari, Riihilahdentie 514**

Luonnonperintösäätiön omistamilla Riihilahden tiluksilla talkoillaan taas! Ensimmäisenä lauantaina (8.8.) niitetään, paikalle saadaan niittokone ja ehkä toinenkin, mutta myös viikatemiehiä ja - naisia tarvitaan. Seuraavana lauantaina (15.8.) haravoidaan niitos kasoihin ja olosuhteista riippuen pistetään tulille tai raahataan maatuvaksi kasaksi metsänreunaan. Jokunen heinäseiväsikin voidaan pystyttää vanhoja muistellessa! Oman haravan (tai mieluummin haran) voi ottaa mukaan. Kimppakyytiä kannattaa kysyä mikäli omaa ei ole; Niemisensaareen on kaupungista matkaa alle 10 kilometriä, joten fillarillakin matka käy. Molempina talkoopäivinä aloitetaan kello 10, ja lopettaa voi kun siltä tuntuu!

**Suomen luonnonpäivän veneretki: la 29.8.2020 –
Joutseno, Suomensalon saari**

Retki suuntautuu Joutsenon edustalla sijaitsevaan Suomensalon saareen, josta löytyvät Umpi- ja Avolampi sekä kivikautinen asuinpaikka. Saareen järjestetään yhteinen venekuljetus; koska paikkoja on rajoitetusti, retkelle pitää ilmoittautua ennakoon. Tiedot ilmoittautumisesta, aikatauluista ja veneen lähtöpaikoista tarkentuvat kevään aikana ja niistä infotaan yhdistyksen verkkosivuilla.



SYYSKUU

**Merenrantaretki: la 19.9.2020 –
Virolahden-Kotkan alueelle, yhteiskuljetus**

Bussiretki Suomenlahden rannikolle. Tarkoituksena olisi löytää sopivan rauhallinen retkikohde, jossa päästään tutustumaan niin merenrannan kasvillisuuteen kuin syksyiseen lintumaailmaan. Paikkoja on rajoitetusti, joten ennakoilmoittautuminen on välttämätöntä! Tarkemmat ilmoittautumisohjeet ja retken lähtöajat ja muut tiedot päivitetään yhdistyksen verkkosivuille kevään aikana.

**Vuosikokous ja kasvi-ilta: ti 27.10.2020 klo 17:30-20 –
Lappeenranta, Linnoitus, Saimaarium (Satamatie 8)**

Illan aloittaa yhdistyksen sääntömääräinen vuosikokous, jossa käsitellään vuoden 2021 toimintasuunnitelma ja talousarvio. Mihin retkeillään ja missä talkoillaan? Kuka tulee puhumaan ja mistä? Tule toimintaan ja pääset mukaan vaikuttamaan! Kokouksen jälkeen klo 18 alkaen Suomen luonnonsuojeluliitto Etelä-Karjan aluepäällikkö *Anna Vuori* pitää esityksen metsien kasveista. Mitä kasveja lähimetsässäsi voi tulla vastaan? Huomaatko metsälauhan, tunnistatko metsäkortteen?

Päivitettyt tapahtumatiedot: <https://www.sll.fi/lappeenranta/tapahtumat>

Lisää tapahtumatietoja: <https://www.sll.fi/etela-karjala/tapahtumat>

Hikitalisaatiosta iloa ja voimaa!

Pirjo Iivanainen

Digitalisaatio on asettunut elämäämme, halusimme sitä tai emme. Se vie aikaamme ja ajatuksiamme paitsi päivittäisissä asioinneissa, myös pelimaailman koukuttavina voittoina tai some-maailman siteinä. Teknologian kehityksen ja varsinkin internetin tuoman valtavan vaihtoehtojen tulvan takia aina on olemassa parempi ”tarjous” jossain muualla. Tämä tuottaa kyltymättömyyden kulttuuria, mikä ei ole hyväksi ihmiselle eikä luonnolle. Eikä evoluutio ole kouluttanut meitä ylilyöryvään teknologiavälitteiseen ärsyketulvaan.

Pelimaailman ääripäässä on yhteyden ohentuminen ympäröivään todellisuuteen. Luontokin näyttäytyy silloin vain ruudulla pelitaustana, jossa pelin sankari räiskii kuoliaaksi mahdollisimman monta uhkaavaa oliota. Mutta onhan toki rauhallisiakin pelejä, esimerkiksi Maatilapelissä saat pisteitä, kun ”hoidat” eläimiä ja ”kasvatat” kasveja.

Mutta entäpä jos tekisimme töitä ihan oikeasti ja saisimme hien pintaan ilman keinotekoisia rimpuilua kuntosaleilla? Yhteys maahan ja multa on osoitettu monissa tutkimuksissa niin fyysistä kuin henkistäkin terveyttä edistäväksi. Ihmisen kuuluisi käyttää kehoansa. Mahdollisuuksia tähän on kyllä niilläkin, joilla ei ole omaa maata edes pihan vertaa. Luonnonsuojeluyhdistyksellä on useita talkoita (ks. retki- ja tapahtumakalenteri), joissa saa niittää, haravoida, kitkeä vieraslajeja jne. Luonnonperintösäätiön tilalla Riihilahdessa saa kesäkuun alussa hikoilla monenlaisten askareiden parissa vaikka koko viikon.

Monilla on ystäviä maaseudulla, miksi emme menisi tekemään puutöitä, pihanhoitoa, heinähommia, nostamaan perunaa tai muuta hyödyllistä ja terveellistä. Talvella lumityöt tuovat helposti hien pintaan.



Kaupunkisissit ovat etsineet kaupunkien alueilta tai liepeiltä joutomaita, jonne ovat perustaneet kasvimaita. Sissit vihertävät karua kaupunkiympäristöä myös monin muunlaisin tavoin (lisätietoja mm. villivyöhyke.net). He ovat kehittäneet Kaupunkisissien siemenpussin, joka sopii kylvettäväksi asfaltin rakoihin, teiden pientareille, joutomaille, kaupunkien paljaille kohdille, tyhjiin kukkapenkkeihin jne. Samalla kaupunkilaiset osallistuvat uudennlaisella omaehtoisella tavalla kaupunkiympäristön konkreettiseen kehittämiseen.

Hikitalisaation ideaan voi kytkeä myös uudenlaisia käytäntöjä ruokatalouteen ja lähituotannon edistämiseen. Ylijäämäruokien välittämisrinki (mm. Ruokahävikki hyödyksi Etelä-Karjala -FB-ryhmä) vähentää ruoan joutumista jätteeksi. Voi myös tehdä vaikkapa sopimuksen paikallisen luomutuottajan kanssa ruokapiirien perustamiseksi. Lähiruoka luo turvallisuuden tunnetta ja takuun laadusta. Parhaimmillaan tiedämme, miltä pellolta ruoka tulee, sekä millaisissa oloissa sitä on tuotettu ja valmistettu. Lisäaineita ja pakkauksia ei tarvita niin paljon, koska säilytys- ja kuljetusajat ovat lyhyempiä. Ja se tuoreus!

Hikitalisaatio voidaan ulottaa myös liikkumiseen. Siihen kun ei aina tarvita konevoimaa, vaan jalkaisin, polkupyörällä, soutamalla tai vaikkapa potkukelkalla tai -laudalla liikkuminen on paitsi ekologista, myös terveellistä, joskus jopa hauskaa (ellei kaadu). Jo puolen tunnin päivittäinen liikkuminen on todettu tutkimuksissa terveelliseksi (ellei kaadu).

Kasvun ihme ja sen seuraaminen on ihmisen iloista vilpittömin. Jos se on vielä omaa aikaansaannosta!



Geologisia ihmeitä!

Jari Kiljunen

Luola, kenties muinainen luolahenkilön koti, sijaitsee Perä-Tirilässä vanhan koulun koillispuolella. Sisälle mennessä joutuu nöyrytykseen, tilaa ei ole paljon. Taskulampusta on apua! Navigaattoriin osoitteeksi Mielontie 137 ja kohteen koordinaatit ovat P 6767054; I 568490 (ETRS TM35FIN).



Kuoppa kalliossa? Kyllä, hiidenkirnu on syntynyt jääkauden jäätikköjen sulamisveden pyörittäessä kiveä tai kiviä. Tämä hiidenkirnu löytyy entisen Ylämaan kunnan alueelta Patavuorelta. Kohteelle on nykyisin helppo päästä, koska rajavyöhykettä on kavennettu. Navigaattoriin osoitteeksi Sammalisentie 333 ja kohteen koordinaatit ovat P 6731037; I 556896 (ETRS TM35FIN).



Kirjoittaja on aktiivinen luonnossaliikkuja, joka viihtyy parhaiten metsissä tai virtaavan veden äärellä, useimmiten kiikarit kaulassa ja joskus kamerakin sattuu matkaan.

Kesämökin luontopäiväkirjan merkintöjä

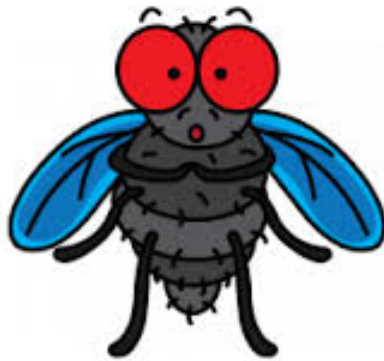
Eija-Hilkka Anttila

*Kärpänen kävi kakalla
kompostoivassa kopissa.*

*Siellä tarpeen tehden
lueskeli läpi lehden.*

*Sen rutisteli sitten – arvaas miksi?
No, muuntaakseen sen hyyskäpaperiksi.*

*Tuo menettely huokaamaan
saisi ampiaisen juovikkaan,
vaan kärpäsellä ei huolta:
noin pyyhkiessään takapuolta
ei painomuste mustata voi vielä mustempaa.*



Luonto- ja kulttuuripolku Linnoitukseen

Kimmo Saarinen



Tälle Saimaaseen työntyvälle pitkälle ja korkealle niemelle perusti kenraalikuvernööri Pietari Brahe vuonna 1649 Lappeenrannan kaupungin, joka sai viralliset kaupunkioikeudet kuningatar Kristiinalta vuonna 1652.



Näin alkaa Linnoituksen luonto- ja kulttuuripolun infokylltti Katariinantorin reunalla Komendantin talon ja seurakuntatalon välissä, tosin ei ihan vielä: kaikkiaan 11 taulua ilmestyvät Linnoituksen maisemaan kuluvan kevään aikana oheisen kartan osoittamiin paikkoihin.

Tauluissa esitellään yhtä lailla rakennettua kuin elävää historiaa ja kulttuuriperintöä. Missä olikaan maaherra Frisenheimin muotopuutarha ja kaupungin vanhin muistomerkki? Mistä löytyvät vankilan muurin pohjat ja portin paikka sekä jo 1850-luvulla samoilla sijoilla viihtynyt ketoampiaisyrtti? Honkien huminasta lehtien havinaan päättää vajaan kahden kilometrin mittaisen reitin länsivalleille, josta löytyy pieni polunpätkä seikkailijoillekin!

Taulutekstit kynäilivät *Eija-Hilkka Anttila, Anna Vuori ja Kimmo Saarinen* luontoväestä sekä *Sini Saarilahti ja Miikka Kurri* Etelä-Karjalan museolta. Piirroskuvituksesta vastasi *Heli Pukki* ja

valokuvat koottiin Etelä-Karjalan museon arkistoista. Taulut ja niiden väliset opasteet valmisti taideseppä *Antti Nieminen* Linnoituksen miljööhön sopivalla tyylillä – käykäähän tutustumassa kesän korvilla omin päin tai sitten perinteisellä Linnoituksen kasviretkellä heti juhannuksen jälkeen!



Taideseppä Antti Nieminen ja kuvittaja Heli Pukki mallaavat Antin tekemää polkutaulun kehystä Katariinantorin laidalla. Taulut pystytetään ja polku avataan keväällä kunhan lumet sulavat. Kuva: Anna Vuori.



Puutauluja kaupungin puistoissa

Viime kesänä Lappeenrannan puistoihin ilmestyi viisi puutaulua, joissa esitellään puiston pääpuulaji ja sille tyypillisiä eliöitä: lintuja, nisäkkäitä, hyönteisiä, kasveja, sammalia, jäkäliä ja sieniä. Taulut kertovat, kuinka kaupunkipuut ja puistot tuovat monimuotoisen luonnon lähellemme. Keskuspuistossa puulajina on koivu (kuva *Hannu Tolonen*), Vanhassa puistossa vaahtera, Rantapuistossa lehmus, Arboretumissa mänty ja Vapaudenaukiolla pihlaja. Oletko nähnyt jo kaikki taulut?



PUSAN PULINAT on Lappeenrannan seudun luonnonsuojeluyhdistyksen jäsenlehti. Nimensä se on saanut saimaannorpasta.

Saimaannorppa (*Pusa hispida saimensis*, vanh. *Phoca hispida saimensis*) on norpan alalaji, jota tavataan vain Suomessa, Saimaan järvioltaassa. Se on relikti, joka jäi saarroksiin Saimaalle viimeisimmän jääkauden jälkeisen maankohoamisen seurauksena noin 8 000 vuotta sitten. Alalaji on tämän jälkeen sopeutunut elämään makean veden olosuhteissa, ja se on Suomen ainoa kotoperäinen nisäkäs.

- Lähde: Wikipedia

PISTÄYDY LINNOITUKSEN LUONTOPUOTIIN!

Luonnonsuojelukeskuksesta löytyy **Pieni Luontopuoti**, jossa myydään mm. norppatuotteita, pehmoeläimiä ja muita tuotteita. Luontopuoti on avoinna varmimmin maanantaisin ja tiistaisin klo 12–15, usein myös muina arkipäivinä. Aina voi astua sisään kun ovi on auki, vaikka juttelemaan ajankohtaisista luonnonsuojeluasioista! Voit myös sopia vierailuajan etukäteen:

anna.vuori@sll.fi

