

Pusan Pulinat

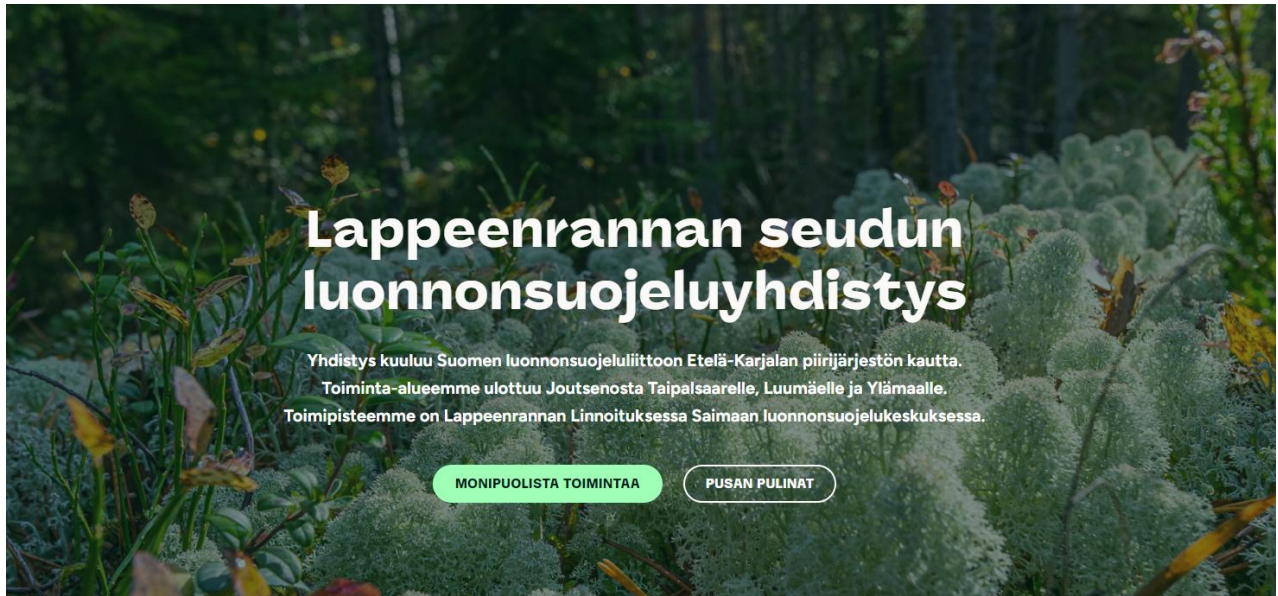


LAPPEENRANNAN SEUDUN LUONNONSUOJELUYHDISTYS ry:n JÄSENKIRJE 2025
Tiedote PDF-muodossa: <https://www.sll.fi/lappeenranta/pusan-pulinat/>



Ajankohtaista Tapahtumat Esimerkkisivu v

LIIITY



Luonnonsuojeluliiton verkkosivuja uudistettiin loppuvuodesta. Samalla myös Etelä-Karjalan piirille ja Lappeenrannan yhdistykselle luotiin uudet sivupohjat, joita vielä työstetään alkuvuodesta 2025. Pahoittelemme alkuvaiheen mahdollisia toimintahäiriöitä ja puutteita; tulevat tapahtumatiedot löydät kuitenkin jo näiden pulinoiden sivuilta 4–7.



Saimaan luonnonsuojelukeskus
Katariinantori 6, 53900 LAPPEENRANTA

Yhdistys kuuluu Etelä-Karjalan piirin kautta Suomen luonnonsuojeluliittoon

Yhdistyksen hallitus vuonna 2025

Puheenjohtaja: *Kimmo Saarinen*, puh. 040 721 4108, kimmo.saarinen@sll.fi

Hallituksen jäsenet: *Eija-Hilkka Anttila, Raija Aura, Salla Huuskonen, Marjaana Karhu, Martti Karhu, Jari Kiljunen, Sointu Laine, Anne Sahala ja Pertti Siilahti*

Eteenpäin 13 vuoden kokemuksella

Aloitin luonnonsuojeluyhdistyksen puheenjohtajana tammikuussa 2012. ”*Kasvit ja perhoset uuden puheenjohtajan retkivalttina*”, mainostin silloin Pusan pulinoissa. Viime syksyn vuosikokous tarjosi minulle pestiin kahta lisävuotta, joita odotan vähintään samalla innolla kuin ensimmäisiä. Ja mikäpä on odotellessa, kun yhdistyksen toiminta jatkuu virkeänä ja hyvissä voimin.

Toimintakertomuksistamme laskin, että nopeasti kuluneisiin 13 vuoteen mahtuu ainakin 155 itse järjestettyä tapahtumaa, joukossa muun muassa 61 retkeä, 47 luentoiltaa ja 35 talkootapahtumaa – sekä muutakin, retriittiä ja Hikitalisaatio-leiriä. Kaikkiaan näissä tapahtumissa on ollut mukana 3 225 ihmistä!

Luonnossa on kuljettu laajalti. Perinteisimmät kasviretket ovat suuntautuneet Linnoitukseen ja Luonnonkukkien päivänä esimerkiksi Pappilanniemen lehtoon, Saimaan vanhan kanavan varteen, Joutsenon Ritasuolle ja Luumäelle Jukolan pihapiiriin. Retkikohteiden kirjoa ovat täydentäneet Lappeenrannan ja Ylämaan puulajipuistot, Rakuunamäki ja Pulsan asemanseutu, Tikanhuudon lehmuslehto ja Ukonhaudat Joutsenossa sekä Myrän vanha metsä Nuijamaalla. Taipalsaarella on käyty lampaiden laiduntamalla Pakkalan luonnonsuojelualueella, ja vuonna 2021 ihmeteltiin merenrantaakin Kotkassa.

Talvikauteen on saatu kesäisempää eloa ja luontotietoa monenkirjavilla luennoilla. Seppo Vuokko kävi kertomassa meille mammuttiaroista (2013), Markus Kröger globaalista metsätaloudesta (2022). Matti Hakulinen valotti muinaisen Saimaan vaiheita (2012, 2021), Kari-Matti Vuori järven muistia ja uppopuu-puhdistamoja (2014, 2022) sekä Matti Vaittinen Etelä-Karjalan vaelluskalatilannetta (2023). Geologista näkökulmaa avasivat Kaarina Rutasen kivien kertomaa (2015) ja Kaisa-Maria Remeksen Järvi-Suomen maisemamaalaukset (2021). Ilari Sääksjärvi hehkutti Amazonian luonnon monimuotoisuutta (2021) ja Max Söderholm hyönteisten monimuotoisuutta mahtavilla lähikuvillaan (2022). Nämä vain esimerkiksi!

Juha Taskisen hyljeilta vuonna 2016 ja Lassi Kujalan Luonnossa tapahtuu seuraavana vuonna liikuttivat yli sataa ihmistä. Varsinainen yleisöryntäys osui kuitenkin helmikuuhun 2019, kun Kehruuhuoneelle pakkautui yli 300 kuulijaa Kimmo Ohtosen luontosuhteen pariin. Koronan jälkeen liikehdintä on ollut hiljaisempaa.

Menneisiin toimintavuosiin mahtuu myös useampia kohtuusteemaan liittyviä iltoja, matelijailta, lepakkoilta ja parikin ötökkäiltaa. Lisäksi teimme kattavan kyselyn yhdistyksemme jäsenten näkemyksistä ja toiveista vuonna 2021.

Kun talouskin on vahvalla pohjalla, jatkamme aktiivista toimintaa myös tänä vuonna. Toivottavasti saamme houkuteltua myös sinut mukaan luontoiltoihin tai retkille – ja kenties Tuosaan kasvihavaintoja kerryttämään!

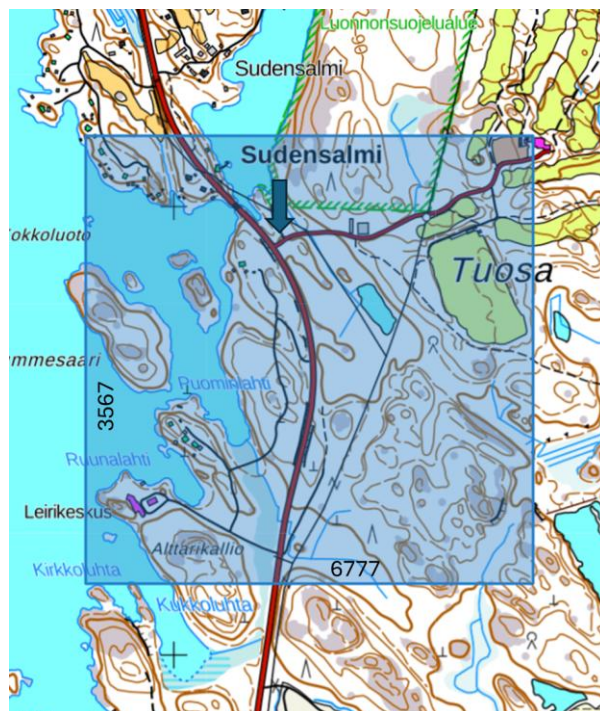
Kimmo Saarinen, puheenjohtaja

Kesän kasviatlasprojekti Tuosassa

Kimmo Saarinen

Kasviatlaksen eli Suomen putkilokasvien levinneisyyskartaston perustana on Luonnontieteellisen keskusmuseon **Kastikka**-havaintotietokanta (<https://kasviatlas.fi/>), joka sisältää yli 8 miljoonaa kasvihavaintoa Suomesta.

Netistä löytyvät kasviatlaskartat perustuvat kattavasti tutkittuihin neliökilometriruutuihin. Tuosan saareen sijoittuva 1 x 1 km ruutu (koordinaatti 6777:3567, *kuva oikealla*) ei todellakaan ole kattavasti tutkittujen joukossa. Sieltä on nimittäin tiedossa vain viisi kasvilajia: auringonkukan (!) ohella kalliokohokki, karvahorsma, metsänätkelmä ja mäkivirvilä. Atlastietokannan perusteella ruudusta pitäisi löytyä ainakin 187 muuta kasvilajia vähintään 50 prosentin todennäköisyydellä!



Tänä kesänä selvitämme, montako kasvilajia atlasruudussa oikeasti kasvaa. Yhdistys järjestää sinne kolme kartoitusretkeä. Ensimmäinen on jo toukokuussa (20.5.), toinen luonnonkukkien päivänä kesäkuussa (15.6.) ja viimeinen alkusyksyllä (2.9.). Kaikki retket alkavat Tuosan golfkentälle kääntyvän tien risteyksestä, jossa on pieni pysäköintialue Sudensalmen suojelumetsän kupeessa (*nuoli karttakuvassa*). Retket kestävät 2–3 tuntia, ja mukana voi olla vain osan ajasta, jos voimat ja into ehtyvät kesken kaiken. Retket suunnataan sään ja tilanteen mukaan ruudun eri osiin, tavoitteena kirjata kaikki kasvilajit kaikenlaisista elinympäristöistä: metsistä ja soistuneista painanteista, kallioilta ja rannoilta, tienpientareilta ja golfkentän nurmilta. Kolmella retkellä saadaan niin ajallista kuin alueellista kattavuutta. Syyskokouksen yhteydessä (28.10.) olisi tarkoitus esittää yhteenveto neliökilometriruudun kaikista kasvilajeista – sekä mahdollisesti muistakin lajihavainnoista ruudulla.

Maastokartan perusteella uskaltaudun ennakoimaan Tuosan ruudusta noin 200 kasvilajia. KASTIKKA antaa hyviä vinkkejä todennäköisistä ja mahdollisista lajeista. ”Sataprosenttisen varmoja” pitäisi olla kahdeksan – hieskoivu, kataja, maitohorsma, metsälauha, metsätähti, metsämänty, pihlaja ja vadelma tuskin jäävät löytämättä. Seuraavat 47 lajiakin pitäisi tavoittaa vähintään 90 prosentin todennäköisyydellä. Tähän joukkoon lukeutuvat muun muassa haapa ja harmaaleppä, kuusi, puna- ja valkoapila, ahomansikka ja piharatamo.

Kasvit löytynevätkin jo alkumetreillä, mutta osuukohan kartoittajien eteen suoputkea, järvikortetta tai isoulpukkaa? Niidenkin havaintoennuste ylittää 75 prosenttia. Atlaskorteille kertyy varmasti myös pitkä liuta harvinaisempia ja satunnaisempia kasveja, joiden yhyttämisessä useampi silmäpari on eduksi. Atlasretket ovat myös oiva mahdollisuus palauttaa muistiin lähiluonnon tavallisimpia kasveja. Kannattaa siis liittyä mukaan kartoitusjoukkoon!

Yhdistyksen tapahtumakalenteri 2025



HELMIKUU

LUENTO: Muurahaiset Suomen luonnossa ti 18.2.2025 klo 18 – Lappeenranta, Kaakkois-Suomen Martat (Valtakatu 45)

Luonnonvarakeskuksen tutkija **Jouni Sorvari** on lupautunut kertomaan, ”keitä ne ovat ja mitä ne tekevät”. Suomessa on noin 60 muurahaislajia, jotka elävät yhteiskunnissa, joissa on kuningattaria, koiraita ja työläisiä. Näkyvimpiä ovat kekomuurahaiset, jotka tekevät metsiin muhkeita pesiä. *”En ole kokeillut istumista, mutta käytännössä olen sukeltanut pää edellä muutamiin kekoihin etsiessäni kuningatar-koteloita tai keon uumeniin hävinnyttä dataloggeria.”*

MAALISKUU

Kevätvuosikokous ja LUENTO: Norppa LIFE-hankkeen tuloksia ti 11.3.2025 klo 17:30 – Lappeenranta, Saimaan luonnonsuojelukeskus (Katariinantori 6)



Klo 17:30 yhdistyksen sääntömääräinen kevätkokous.

Klo 18 alkaen Suomen luonnonsuojeluliiton saimaannorppa-asiantuntija **Kaarina Tiainen** valottaa tänä vuonna päättyvän ”Yhteinen saimaannorppamme LIFE” -hankkeen (2020–2025) aikaansaannoksia. Luvassa on jämerä ajankohtaiskatsaus norpan elämästä ja nykytilanteesta sekä suojelutyöstä.

HUHTIKUU



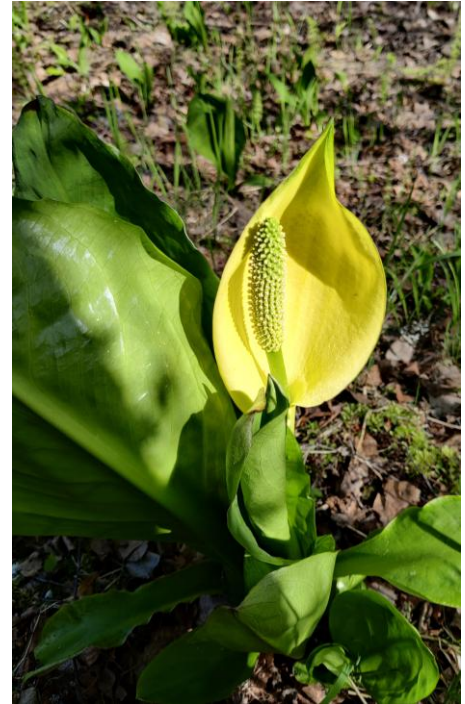
LUENTO: 34 vuotta päiväperhosten linjalla ti 15.4.2025 klo 18 – Lappeenranta, Kaakkois-Suomen Martat (Valtakatu 45)

Luonto- ja ympäristöterveyden tutkija **Juha Jantunen** tuntee Joutsenon Korvenkylän perhoset. Hän on osallistunut yli kolmen vuosikymmenen ajan linjalaskentaan, joka valottaa perhosten ja laajemminkin hyönteisten levinneisyydessä ja runsaudessa tapahtuneita muutoksia. Ilmaston lämpeneminen näkyy vahvasti, sillä perhosia lasketaan nyt keskimäärin asteen lämpimämmissä olosuhteissa kuin 1990-luvulla. Monia uusia päiväperhoslajeja on levinnyt alueelle ja monet ovat runsastuneet. Vaan onko joukossa kadonneitakin?

TOUKOKUU

KASVIRETKI ja TALKOOT: Ylämaan arboretum ja keltamajavankaalin torjuntaa la 10.5.2025 klo 13 alkaen – YLÄMAA, kokoontuminen Lappeenrannan Linnoitus klo 12.15 ja/tai Ylämaan Korupirtti klo 12.45

Kari Junnola aloitti elävän kasvikokoelmansa kartuttamisen jo 1980-luvulla. 1500 lajin ja lajikkeen joukossa ovat mm. seitsensormiaralia ja pirunnuija, lauhkeiden sademetsien laji. Arboretum-retken jälkeen on mahdollisuus jäädä kaivamaan näyttävää, mutta haitallista vieraslajia keltamajavankaalia **Jari Kiljusen** johdolla. Kumisaappaat mukaan! Retkelle voi lähteä mukaan luonnonsuojelukeskukselta Linnoituksesta tai Ylämaan Korupirtin pihasta. Retken ja talkoiden kesto noin 3–4 tuntia.



KASVIRETKI: Tuosan kasviatlaskartoitus ti 20.5.2025 klo 17 – Lappeenranta, Sudensalmen pysäköintipaikka (Vehkataipaleentie 589)

Yhdistys järjestää kesän aikana kolme johdettua kasviatlasretkeä Tuosan saareen (lisätietoa sivulla 3). Ensimmäiselle retkelle lähdetään Tuosan golfkentälle kääntyvän tien risteyksestä pieneltä pysäköintialueelta. Kasviretken kesto on noin 2 tuntia.

KESÄKUU

Riihilahden niityn esiTALKOOT: la 7.6.2025 klo 10 alkaen niittoa ja haravoitinta – Lappeenranta, Niemisensaari (Riihilahdentie 514)

Riihilahden niittyjen rehevimpiä osia niitetään ja niitos vedetään pressuilla aumoihin. Talkoilun päälle on tarjolla kahvia ja virvoketta. Kimppakyytiä kannattaa kysyä, mikäli omaa kyytiä ei ole; Niemisensaareen on kaupungista matkaa reipas 15 kilometriä, joten fillarillakin matka käy. Vehkataipaleentien pientareet ovat pyöräilijän kannalta tosin harmillisen kapeat.



Luonnonkukkien päivän KASVIRETKI: Tuosan kasviatlaskartoitus su 15.6.2025 klo 10 – Lappeenranta, Sudensalmen pysäköintipaikka (Vehkataipaleentie 589)

Kesän toinen ja todennäköisesti kestoaltaan ja matkaltaan mittavin kasviatlasretki Tuosan saareen (lisätietoa sivulla 3). Kokoontuminen golfkentälle kääntyvän tienristeyksen pysäköintialueella. Kasviretken kesto on noin 2–3 tuntia.



HEINÄKUU

KASVIRETKI: Linnoituksen vallit ti 1.7.2025 klo 18 – Lappeenranta, Linnoitus, Saimaan luonnonsuojelukeskus (Katariinantori 6)

Linnoituksen perinteisellä kasviretkellä on tarjolla historiaa kukkivia valleja. Sotatulokkaiden, ikaikaisten taikayrttien ja tärkeiden ravinto- ja maustekasvien ohella on nähtävissä kirjava joukko ketojen ja niittyjen kasveja. Retkellä todennäköisesti sivutaan alueella olevaa kulttuuri- ja luontopolkua, jolla voi myös omatoimisesti tutustua Linnoituksen historialliseen kasvimaailmaan.

ELOKUU

TUPLATALKOOT: niittoa la 16.8.2025 klo 10 alkaen, haravointia la 23.8. klo 10 alkaen – Lappeenranta, Niemisensaari (Riihilahdentie 514)

Kesän päätalkoot Luonnonperintösäätiön hallinnoimalla Riihilahden perinnetilalla. Käsiniittokoneen työtä täydentämään tarvitaan käsipareja viikatehommiin! Ja kun heinä ehtii sopivasti kuivahtaa, paikalle palataan viikon päästä haravointitalkoisiin. Heinä haravoidaan siirtolavalle ja kuljetetaan Kukkuroinmäkeen kierrätykseen. Oman haravan (tai mieluummin haran) voi ottaa mukaan. Mikäli sinulla ei ole kulkuvälinettä, ota yhteyttä kimppakyytien järjestämiseksi! Kahvi- ja evästarjoilu.

TALKOOT: niitto- ja haravointitalkoot ti 26.8.2025 klo 17 – Lappeenranta, Joutseno (Anolantie 59)

Idänhäränsilmä

Venäjänurri



Mustakannusnäivertäjämehiläinen



Ruokosorjoampiainen



Purtojuurimaamehiläinen



Housumehiläinen

Anolan kedon niitto- ja haravointitalkoot Joutsenossa Anolan kylällä. Mikäli sää sallii, paikalta selvittää muutaman tunnin urakoinnilla. Kohde sijaitsee noin viisi kilometriä Joutsenon kirkolta etelään; mikäli sinulla ei ole kyytiä, ota yhteyttä ja

mietitään kimppakyydityksiä! Kahvi- ja evästarjoilu. Kuvassa muutamia Anolan kedolta tavattuja hyönteisharvinaisuuksia, joista on hieman enemmän sivulla 9.

SYYSKUU

KASVIRETKI: Tuosan kasviatlaskartoitus ti 2.9.2025 klo 17 – Lappeenranta, Sudensalmen pysäköintipaikka (Vehkataipaleentie 589)

Kesän kolmas ja viimeinen kasviatlasretki Tuosan saareen (lisätietoa sivulla 3). Kokoontuminen golfkentälle kääntyvän tienristeyksen pysäköintialueella. Kasviretken kesto on noin 2 tuntia.

LOKAKUU

Syysvuosikokous ja LUENTO: Tuosan kasviatlaskartoituksen tulokset ti 28.10.2025 klo 17:30 – Lappeenranta, Linnoitus, Saimaan luonnonsuojelukeskus (Katariinantori 6)

Sääntömääräinen syysvuosikokous klo 17:30, erityisesti toimintasuunnitelma ja talousarvio vuodelle 2026. Kokouksen perään klo 18 puheenjohtaja **Kimmo Saarinen** vetää yhteen maastokartoitusten tuloksia eli kertykö Tuosan kasviatlasruudusta kolmella retkellä yli vai alle 200 kasvilajia...



MARRASKUU

LUENTO: Ajankohtaisia tutkimuksia ihmisen ja metsän suhteesta ti 18.11.2025 klo 18 – Lappeenranta, Kaakkois-Suomen Martat (Valtakatu 45)

Yhteiskuntatieteiden yliopisto-opettaja **Jaana Laine** kertoo LUT-yliopiston verkkosivuilla omista tutkimusintresseistään näin: ”Erityisen ajankohtaista on ihmisten, yhteiskuntien ja luonnon kohtaaminen. Tämä ilmenee muun muassa siinä, miten luonnonvarojen käyttö vaikuttaa ympäristön muutoksiin ja yhteiskunnalliseen hyvinvointiin ja tasa-arvoon. Tähän puolestaan liittyvät luonnonvarojen

käytön ja siitä aiheutuvien ympäristövaikutusten hyväksyttävyys, ihmisten luontoon ja ympäristöön liittävät arvot ja kasvava huoli niin taloudellisesta, ekologisesta, sosiaalisesta kuin kulttuurisesta kestävydestä.” Talous- ja sosiaalhistorian dosentin julkaisulistalta löytyy monta mielenkiintoista artikkelia, kuten ”Kaupunkimetsän läheisyys”, ”Kaiken takana on metsäsuhde” ja ”Metsäsuhteet yhteiskunnallisessa muutoksessa”.

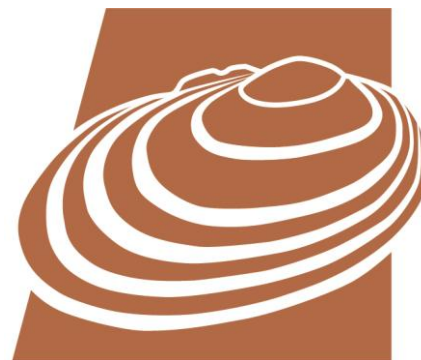
* * *

Päivitetyt tapahtumatiedot: <https://www.sll.fi/lappeenranta/tapahtumat>

Lisää tapahtumatietoja: <https://www.sll.fi/etela-karjala/tapahtumat>

Priodiversity ennallistaa ja kunnostaa

Anna Vuori



Viime vuonna alkanut Priodiversity LIFE on Suomen kaikkien aikojen suurin luontokatoa torjuva hanke. Kahdeksan hankevuoden aikana kootaan parhaita käytäntöjä ja etsitään uusia rahoitusmuotoja luonnon monimuotoisuuden turvaamiseksi, sillä lajit ja niiden elinympäristöt uhanalaistuvat Suomessa huolestuttavaa vauhtia.

Hankkeen alkuvaiheissa laaditaan kahdeksaan maakuntaan – Etelä-Karjalaan ja Kymenlaaksoon näiden joukossa – luonnon monimuotoisuuden toimeenpanosuunnitelma, jota kutsutaan **LUMO-ohjelmaksi**. Ohjelma on uusi merkittävä työkalu luontokadon torjunnan suunnittelussa ja sen hillitsemisessä. Se kokoaa yhteen tiedon maakunnan luonnon nykytilasta sekä siihen kohdistuvista uhista ja paineista. LUMO-ohjelmassa myös määritetään maakunnalliset tavoitteet monimuotoisuuden edistämiseksi ja turvaamiseksi, sekä toimenpiteet, joiden avulla luonnon monimuotoisuuden väheneminen pysäytetään. Nämä toimenpiteet käsittävät etenkin ennallistamis- ja hoitotoimia sekä monimuotoisuuden lisäämistoimien suosituksia ja ohjeita.

LUMO-ohjelmien keskiössä ovat **maakunnalliset monimuotoisuuskeskittymät**, jotka määritetään käytettävissä olevan laji- ja luontotyyppitiedon perusteella. Hankkeen luonnonhoito- ja ennallistamistoimenpiteet keskittyvät näille alueille. Ennallistamis- ja kunnostustoimia tehdään esimerkiksi luonnonsuojelualueilla, mutta myös muilla monimuotoisuudelle merkittävillä alueille. Kunnostus- ja hoitotoimia keskitetään, jotta ne olisivat luonnon monimuotoisuuden ja kustannusten kannalta mahdollisimman vaikuttavia.

Esimerkiksi lintuvesiä voidaan kunnostaa niittämällä ruovikoita, jolloin saadaan lisättyä kahlaaja- ja rantalintujen vaatimaa avointa rantaa. Niittyjen ja muiden perinnebiotooppien palauttaminen hoidon piiriin lisää elinympäristöjä monille uhanalaisille lajeille. Umpeenkasvaneet lehdot ja jalot lehtipuut hyötyvät valoisuuden lisäämisestä, joten lehdoissa voidaan tehdä varjostavan puuston, varsinkin kuusten poistoa. Kuivattujen soiden ennallistaminen oja tukkimalla lähemmäs luonnontilaan taas vähentää ravinteiden huuhtoutumista vesistöihin. Pienvesien, kuten purojen ja lähteiden kunnostamisista hyötyvät moninaiset lajit, esimerkiksi taimen.

Ensimmäiset versiot maakunnallisista LUMO-ohjelmista valmistuvat jo tänä vuonna ja varsinaiset ohjelmat vuoden 2027 aikana. Hyvin tehtynä ne vahvistavat luonnon monimuotoisuutta Etelä-Karjalassa pitkälle tulevaisuuteen.



**Euroopan unionin
osarahoittama**



Uhanalaiset lajit menestyvät yhdistyksen niityillä

Kimmo Saarinen

Luonnonsuojeluyhdistys on hoitanut Lappeenrannassa kahta perinneympäristökohdetta – Anolan ketoa Joutsenossa ja Riihilahden niittyjä Niemisen-saarella – yli kymmenen vuotta Kaakkois-Suomen ELY-keskuksen uhanalaisten lajien hoito- ja suojelumomentilta myönnetyllä tuella.

Niittyjen kasvillisuutta on kartoitettu perinnebiotooppien inventointien yhteydessä jo 1990-luvulta lähtien. Vaateliaita ja harvinaisempia kasveja on vähän, mutta uhanalaisia hyönteisiä riittää.

Kartoitimme Anolan kedon hyönteislajistoa keltamalja- ja malaisepyydyksillä vuosina 2002–2004. Lisäksi alueen perhoslajistoa selvitettiin kattavammin vuosina 2020–2022. Pieneltä kedolta on tavattu ainakin 13 vaarantuneeksi luokiteltua ja kahdeksan erittäin uhanalaista hyönteislajia. Näiden joukossa on muun muassa idänhäränsilmä (*Hyponephele lycaon*), verkkoverimehiläinen (*Sphecodes reticulatus*), idänperhoshukka (*Lestica alata*) ja haarniskalude (*Catoplatys fabricii*). Lisäksi kedon lajistoon kuuluu yksi äärimmäisen uhanalainen laji, purtojuurimaamehiläinen (*Andrena marginata*). Kohdetta on joskus jopa tituleerattu sisä-Suomen merkittävimmäksi pistiäiskedoksi!

Riihilahden niityillä keltamaljapyydyksiä oli vuonna 2014 ja malaisepyydyksiä kesällä 2023. Niiden perusteella niittyjä asuttaa ainakin kuusi uhanalaista lajia, kuten erittäin uhanalaiset kalliosiniisi (*Scolitantides orion*) ja kolme kultapistiäislajia. Paikalta havaitun ruhtinatarkirvarin (*Sphiximorpha subsessilis*) oli jo arveltu kuolleen Suomesta sukupuuttoon, sillä sen viimeisin havainto oli Etelä-Hämeen Lopelta vuodelta 1935!

Pitkäjänteinen työ on ylläpitänyt arvokkaiden perinneympäristöjen monimuotoisuutta ja todennäköisesti lisännytkin sitä. Molempien kohteiden hoito myös jatkuu tänä vuonna, tarkemmat tiedot niitto- ja haravointitalkoista löytyvät yhdistyksen tapahtumakalenterista. Lämpimästi tervetuloa mukaan!



Kuvat oikealla: pölyttäjille suunnattu ”kukkaa matkiva” keltamaljapyydyks (ylhäällä) ja lentäviä hyönteisiä pyytävä malaisepyydyks (keskikuva). Alakuvassa ruhtinatarkirvari, Suomesta jo kadonneeksi julistettu kukkakärpänen.



ELOKAPINAN MIELENOSOITUS BLACK FRIDAYNA.

Mikä meitä vaivaa?

Pirjo Iivanainen

Tiedämme, ettei maapallo kestä jatkuvaa kulutuksen kasvua. Suomen ylikulutuspäivä oli jo huhtikuun alussa. Silloin olimme kuluttaneet uusiutuvia luonnonvaroja määrän, jonka tulisi riittää koko vuodeksi. Sen lisäksi iso osa ostamiemme tuotteiden aiheuttamista päästöistä ja muista ongelmista on ulkoistettu maamme rajojen ulkopuolelle.

Tiedämme myös, että seurauksena on metsäkatoa, eroosiota, biologisen monimuotoisuuden vähenemistä, hiilidioksidin kerääntymistä ilmakehään, josta seuraa sään ääri-ilmiöiden yleistymistä ja ruoantuotannon vähenemistä. Monet eläinlajit ovat hiipuneet uhanalaisiksi. Myös materiaalijalanjälki on ylittänyt kestävyysrajan yli seitsenkertaisesti.

Elämme itse aikaansaamaamme kuudetta sukupuuttoaaltoa. Tämä on vakavaa, sillä luonnossa suurin arvo on evoluutiosta kumpuava diversiteetti, jonka pohjalta löytyvät pitkällä aikavälillä parhaat ratkaisut.

Fossiilitalouden tuottama vauraus, ekologinen kriisi ja edistysuskon unet ja painajaiset sekä lajien väliset suhteet ovat nykypäivän suuria kysymyksiä. Älyllinen ylivoima ja teknologinen tietämys ei ole vähimmässäkään määrin irrottanut meitä planeettamme rajoituksista ja biologisista lainalaisuuksista.

Miksi sitten emme muuta elämäntapaamme? Kognitiivinen dissonanssi, sanovat tietäjät. Se tarkoittaa esimerkiksi, että vaikka olemme tietoisia laitteeseen tms. liittyvästä ekologisuus- tai vastuullisuusongelmasta, ne eivät vaikuta ostopäätökseen. Toimintaamme, tiedettä ja ajatteluamme ohjaa paljolti kaavamainen, yksinkertaistettu ja tavoitehakuinen ajattelu. Välitön, yksinkertainen mielihyvä menee ylitse kaiken.

Miten sitten ihminen oppisi kiinnittymään osaksi ympärillään olevaa maailmaa siten, että hyvän elämän tavoittelu ja hyvinvointipyrkimykset saataisiin asettumaan planetaarisiin rajoihin? Jokainen ihminen tekee satoja pieniä ja suuria valintoja joka päivä. Ne valinnat liittyvät moneen asiaan. Näistä kytköksistä tietoisesti tuleminen auttaa hahmottamaan, mihin kaikkeen on mahdollista vaikuttaa.

Henkilökohtaisilla ratkaisuilla, jotka liittyvät asumiseen, liikkumiseen, ruokaan ja erilaisten tavaroiden ja palveluiden ostamiseen, on suuri merkitys. Voimme myös edistää kiertotaloutta ja vähentää päästöjä sen avulla. Esimerkiksi tavaroiden korjaaminen, huoltaminen ja tuunaaminen hillitsee ylikulutusta.

Entä jos suuressa osassa haasteistamme ei olekaan kyse kykyjen, keinojen ja varojen puutteesta vaan mielikuvituksen ongelmista? Mielikuvitus on kuin lihas, jota harjoittamalla voi muuttaa sitä, miten näemme – ja miten toimimme. Eettinen mielikuvitus on kykyä uskoa, että asiat voivat, ja niiden tulisi olla toisin.

Kumarra ennen kuin sukellat

Eija-Hilkka Anttila

Yleensä aamulla ensimmäiseksi katson kännykältä digilehden pääotsikon tietääkseni, onko syytä tarttua evakuoitumislaukkuun. Viime keväänä tilanne muuttui, ja aloin aamulla tuskin silmäni auki saatuani syynätä ympäristö.fi-sivustolta alati nousevaa Vuoksen vesistön veden korkeuskäyrää. Ennustiko luonto samaa kuin vuonna 1899, jolloin vesi nousi mittaushistorian korkeimmalle Venäjän tsaarin petettyä suomalaiset. Siitähän, kuten tiedetään, jäi moniin kallioihin valarikon viiva.

Huhtikuussa 2024 oli jo useilla virallisilla tahoillakin vähitellen alettu varautua tulvan vaaroihin. Oma huoleni, maailman uhkiin nähden mitätön mutta suomalaiskansallisessa pienoismaailmassani suuri, oli visio kesästä ilman rantasaunaa!

Saunani on niemessä, joka oikeastaan on nykyisin saari. Sinne näet johtaa sen ja mantereen väliseen notkelmaan aikanaan tehdyn kaivannon yli kaksi siltaa. Olin joskus aiemminkin kokenut, kuinka vesi oli liponut siltoja ja noussut polullekin niin, etteivät saappaan varret olleet riittäneet. Mutta nyt pä ennusteiden mukaan oli odotettavissa todella paha tilanne. Näin jo siltojen kohoavan aalloille ja uivan kauas pois.

Tutkin kartasta korkeuskäyriä pohtien, miten paljon veden pitäisi nousta, että se alkaisi lipoa alavahkolla maalla olevaa vierasmajaani. Luin universumin ainoana ihmisenä kotivakuutusehtojen pienimmätkin präntit.

Huumorintajuni katosi täysin. En sietänyt virnuilevia ehdotuksia käydä saunassa ja laiturinautinnoilla uiden. Koettakaas itse pulikoida puunjuurien, varpujen, sammalten ja pienten katajien seassa sampoopullo hampaissa!

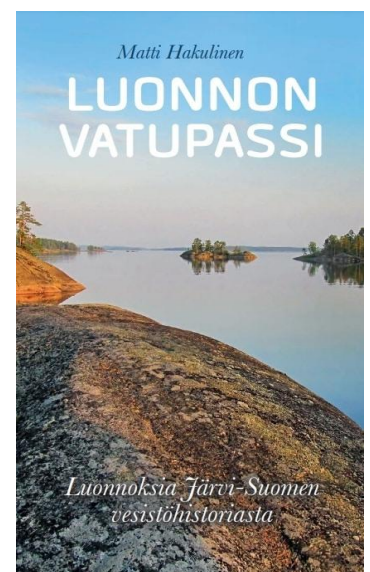
Kun Saimaan pitkää ja ihmeellistä muotoutumista nykyiselleen ajattelee, niin mittaushistorian korkeimman (v. 1899) ja matalimman (v.1942) veden erotus, noin 3,5 metriä, kutistuu todella vaatimattomaksi. Ulottuihan nykyiseen Saimaan altaaseen jääkausiaikana meriäkin, ja sen jälkeen on tapahtunut paljon. Eipä ihme, että sotkan munasta on myytin mukaan maailmamme tehty.

Mitä enemmän menneestä tietää, sitä enemmän Saimaan ihailuun sekoittuu kunnioitusta. Mieleeni muistuu, kuinka mökillä vieraanani ollessaan kanadalainen intiaaniprofessori Terry Dokis, muun muassa arktisen samanisin tutkija, ennen uimaan vesilinnun lailla lipumistaan teki aina pienen kunnioittavan kumarruksen.

Viime kesänä ilmojen haltija perui pahimman tulvauhkauksensa. Toukokuusta tuli hyvin kuiva, ja vesi ehti nousta omassa paratiisissani ”vain” korkeuteen noin 76,60 metriä yli merenpinnan, siis reilusti metrin alemmaksi kuin valarikon vuonna.

Mitenhän käy ensi kesänä. Hyvin muistan sen vuoden ihan tältä vuosituhannelta, jolloin laivojen oli vähennettävä lastiaan ja ulkomaalaiset ihmettelivät, miksi suomalaiset rakentavat laiturinsa kuivalle maalle.

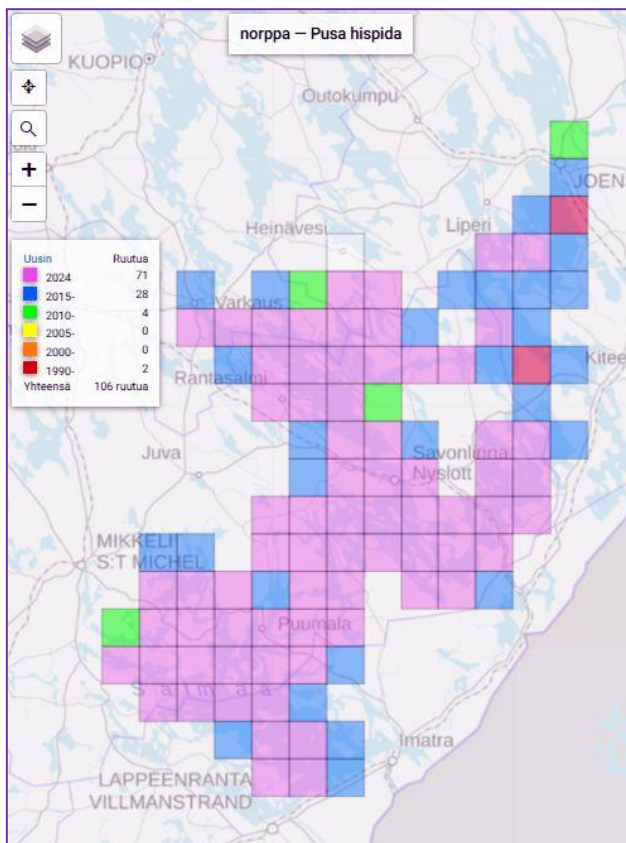
Saimaan historiaan aina jääjärvistä nykyisyyteen voi nautinnollisesti perehtyä Matti Hakulisen kirjojen kautta. Niistä uusin, Luonnon vatupassi, ilmestyi viime vuonna.



PUSAN PULINAT on Lappeenrannan seudun luonnonsuojeluyhdistyksen jäsenlehti. Nimensä se on saanut saimaannorpasta.

Saimaannorppa (*Pusa hispida saimensis*, vanh. *Phoca hispida saimensis*) on norpan alalaji, jota tavataan vain Suomessa, Saimaan järvioltaassa. Se on relikti, joka jäi saarroksiin Saimaalle viimeisimmän jääkauden jälkeisen maankohoamisen seurauksena noin 8 000 vuotta sitten. Alalaji on tämän jälkeen sopeutunut elämään makean veden olosuhteissa, ja se on Suomen ainoa kotoperäinen nisäkäs.

- Lähde: Wikipedia



Vai mitenkä lienee Wikipedian tietojen laita? Norpan historiaa ja alkuperää Saimaalla puitiin *Suomen Luonto* -lehden numerossa 9/2023. **Antti Halkan** mukaan saimaannorpan alkuperä on mysteeri, ja se voikin olla oma lajinsa, sillä perimätutkimusten mukaan lähimmät sukulaiset eivät löydykään Itämereltä tai Laatokalta, vaan Alaskan Beaufortinmereltä! Mitokondrioiden DNA:n perusteella saimaannorpan sukulinja on ollut näistä erillään jopa 95 000 vuotta. "Aiemmin ehdotettu leviämishistoria ei siten näytä oikealta", Oulun yliopiston genetiikan professori **Jouni Aspi** toteaa artikkelissa. Onko saimaannorppa siis oma lajinsa, lisäys maailman 34 hyljelajin joukkoon? "Lajistatus olisi perusteltavissa, sillä saimaannorppa näyttää olevan oma erillinen kehityshaaransa suhteessa muihin nykyään eläviin norppiin", arvioi **Jaakko Pohjoismäki** Itä-Suomen yliopistosta.