

Riihilahden niitto- ja haravointitalkoot Lappeenrannan Niemisensaassa 2015

Lappeenrannan seudun luonnonsuojeluyhdistys ry.

Etelä-Karjalan luonnonsuojelupiiri ry.



Nuorin talkoolainen alkulämmittelee Riihilahden pihapiirissä elokuussa 2015.

Teksti ja kuvat: Kimmo Saarinen

Taustaa

Lappeenrannan Niemisensaaren eteläosissa sijaitseva Riihilahti on vuonna 2014 Luonnonperintösäätiön omistukseen siirtynyt "perinnetila", johon kuuluu muutaman hehtaarin pihapiiri lukuisine vanhoine hirsirakennuksineen, omenapuineen ym. perinneistutuksineen, parin hehtaarin umpeenkasvanut niitty, jonka reunalla on romahtanut iso kasvihuone, sekä METSOon kuuluva joitakin kymmeniä hehtaareja oleva metsäpalsta. Alueen omisti ja sitä hoiti pitkään sisaruspari, joka sinnitteli kotona viimeiseen asti. Rakennuksia, mm. niiden kattoja, on sittemmin kunnostettu säätiön toimesta. Lisätietoa: <http://luonnonperintosaatio.fi/>



Riihilahti sijaitsee Lappeenrannan kaupungin edustalla Niemisensaarella. Maitse sinne pääsee vain Taipalsaaren kunnan puolelta, mutta veneillen matkaa on Tuosan tai Hyötiönsaaresta vain muutamia satoja metrejä. Saaren eteläkärjessä on hienoja lehmuslehtoja ja rantakallioilla elää uhanalainen kalliosinisiipi.

Riihilahden tila ei ole mukana Etelä-Karjalan perinneympäristöselvityksessä eikä alueella kasva viime vuosien havaintojen perusteella uhanalaisia tai harvinaisia niittykasveja. Vähitellen hiipuneen hoidon myötä vanhat laidunniityt ehtivät kasvaa laajalti umpeen, mutta ketomaisempia laikkuja on säilynyt paikka paikoin. Näiltä löytyy mm. ketoneilikkaa (*Dianthus deltoides*). Maaperän siemenpankki on kuitenkin ilmeisen vahva, sillä muutamana vuotena talkoilla niitetyiltä alueilta on löytynyt jo runsaasti mm. kurjen- ja peurankelloa (*Campanula persicifolia*, *C. glomerata*).

Riihilahden alueella on mielenkiintoinen hyönteishistoria. Niemisensaaren rantakallioilla elää erittäin uhanalainen (EN) kalliiosinisiipi (*Scolitantides orion*), jonka lähimmät havainnot ovat vain puolen kilometrin päästä. Samoilla kallioilla on tavattu myös isoapolloja (*Parnassius apollo*), ilmeisesti viimeksi vielä 1980-luvulla. Sisarusparin kertoman mukaan niitä lensi jopa talon pihapiirissä 1950-1960-luvuilla. Pihapiirissä ei kuitenkaan ole lajeille sopivia kallioalueita. Sen sijaan muusta lähiympäristöstä poiketen hiekkatietä reunustaa isojen tammien rivistö, joiden myötä tammia löytyy myös lähimetsistä. Tammella elää lukuisa joukko siihen erikoistuneita hyönteislajeja.

Hyönteislajiston selvittämiseksi Riihilahden niityillä oli vuonna 2014 huhtikuusta syyskuulle kaksi keltamaljapyydyistä. Toinen oli paahteisella reunarinteellä ja toinen pihapiirissä tammien kupeessa. Pyydysten kokemisesta vastasi Etelä-Karjalan Allergia- ja Ympäristöinstituutti ja näytteet analysoi Guy Söderman Suomen ympäristökeskuksesta. Jo maastokaudella aineistosta havaittiin pyjamalude (*Graphosoma lineatum*), jonka ensihavainnot Suomesta ovat vasta vuodelta 2006. Riihilahden pyydyksiin niitä kertyi vähintään kymmenen yksilöä, mikä kertonee paikallisesta kannasta. Lajiluettelosta (liite) Guy Söderman nosti esiin seuraavat huomionarvoiset kovakuoriaiset:

- *Sphaeroderma testaceum* - "ahvenanmaalainen", josta vasta äskettäin pari hajalöydöstä kaakosta (elää ohdakkeilla)
- *Cionus tuberculatus* - kymmenisen löydöstä syyläjuurelta aikaisemmin Suomesta
- *Ischnopterapion loti* (ravintokasvina keltamaite)
- *Oxythyrea funesta* (erittäin runsas)
- *Atomaria morio* (pöllönpesissä)
- *Margarinotus purpurascens* (etananraadoilla)
- *Silpha tristis* (raadoilla)

Luonnonperintösäätiö on tehnyt toukokuussa 2014 hoitosuunnitelman koko alueelle, sen rakennuksille ja luonnonympäristölle. Lappeenrannan seudun luonnonsuojeluyhdistys ja Etelä-Karjalan luonnonsuojelupiiri ovat lupautuneet kunnostamaan ja hoitamaan Riihilahden niityalueita talkoilla.

Aikaisemmat hoitotoimenpiteet

Syksyllä 2013 luonnonsuojeluyhdistys ja -piiri aloittivat Riihilahden hoidon raivaamalla talon pihapiiristä omenapuutarhan reunalta muutaman aarin pahimmin pensoittunutta osaa. Lepän, koivun ja pajujen taimia poistettiin satoja. Nämä koottiin tien reunalle yhteen kasaan. Hieman laajempi alue niitettiin. Talkoot jäivät valitettavasti kesken virkavallan käskystä; naapuri oli



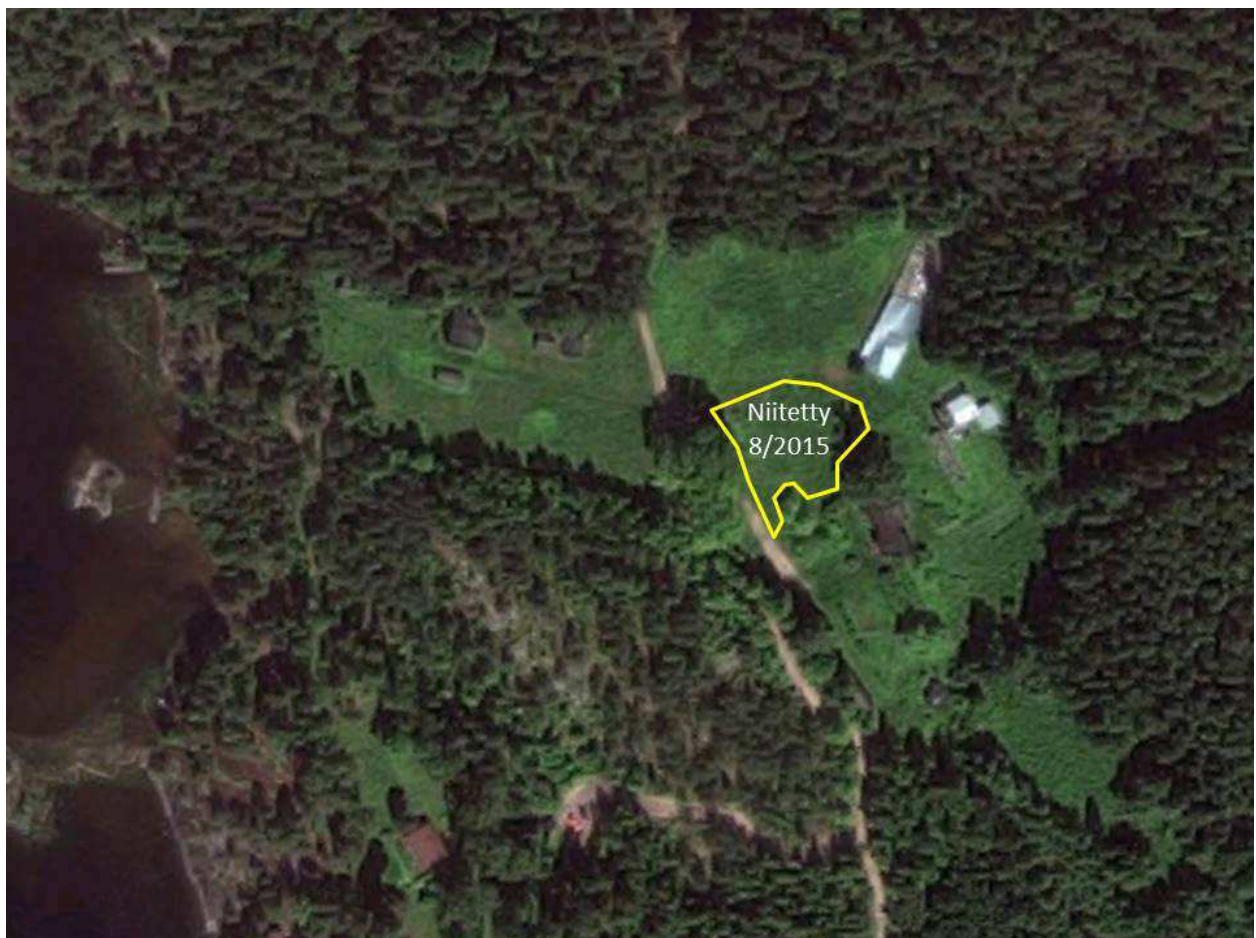
hälyttänyt paikalle poliisit, jotka eivät saaneet yhteyttä tuolloin maanomistajien asianhoitajaan.

Kevään 2014 aikana Timo Nurkka raivasi useampana päivänä kaikkialta niittyalueilta isoimmat männyt ja lehtipuun taimia. Yhdistys jatkoi tätä työtä talkoissa 17.5.2014, jolloin kaikki risut koottiin yhteen kasaan ja poltettiin. Lisäksi viimeisiä pensaita ja lehtipuun taimia poistettiin. Maanomistusolojen vaihdoksesta huolimatta paikalle ilmaantuivat taas poliisit! Tällä kertaa he antoivat töiden jatkua, kun olivat käyneet pidemmässä neuvonpidossa naapurin rouvan kanssa. Talkoiden yhteydessä kerättiin romahtaneen kasvihuoneen ympäristöstä yksi peräkärryllinen lasia.

Varsinainen talkoopäivä oli 6.8.2014. Niittoalue oli yhdellä käsikoneella selvästi isompi kuin edellisvuonna, kun pensaikkoa ei tarvinnut enää raivata. Niitosta kertyi kaikkiaan 11 heinäseipäällistä.

Kesän 2015 niitto- ja haravointitalkoot

Talkoopäivä oli 29.8.2015 Suomen luonnon päivän aattona. Niittoalue oli yhdellä käsikoneella jotakuinkin sama kuin edellisvuonna, tosin tällä kertaa tien länsipuolta ei niitetty lainkaan. Sen sijaan pihapiirissä niittoa ulotettiin aivan kasvihuoneen kupeeseen ketolaikkujen lähelle.



Riihilahden niittoalueet vuonna 2015.

Isommalta alueelta kertyi rehevän kesän myötä ainakin 27 heinäseipäällistä niitosta! Niiden käyttöä rehuna kannattaisi selvittää, varsinkin kun niitosta kertyy isoja määriä. Lisäksi rinteiden alaosissa lähellä ojaa oli vanha risukasa, joka kannattaisi polttaa myöhemmin syksyllä 2015 tai viimeistään keväällä 2016.

Lappeenrannan seudun luonnonsuojeluyhdistys ja Etelä-Karjalan luonnonsuojelupiiri kiittävät Kaakkois-Suomen ELY-keskusta mahdollisesta talkootuesta.

Kuvia kesän 2015 talkoista:



Kuvat 1-2. Niitetty alue lähtötilanteessa.



Kuvat 3-4. Juha Jantunen vastasi rinteellä niittokoneesta. Lisäksi käytössä oli muutama viikate reuna-alueiden ja omenatarhan niittoon. Anna Vuori niittää ja Kaapo Saarinen tähyää pihlajamarjakoiden ruvettamia omenoita.



Kuvat 5-6. Heinät haravoitiin kasoihin ja nostettiin seipäille. Heikki Ranta vastasi seiväs- ja tappihuollosta.



Kuvat 7-8. Useimmat talkoolaiset viettivät kolmetuntisen haran tai haravan varressa. Seipäitä varten oli käytössä valitettavasti vain yksi heinähanko ja pari talikkaa. Yläkuvassa Anna Vuori ja Heikki Ranta, alakuvassa Leena Sallinen ja Pentti Hirvonen.



Kuvat 9-10. Niitetty alue talkoopäivän päätyttyä. Työ imi siinä määrin mehut, että loppulaskennassa tuloksena oli 27-29 heinäseivästä...



Kuvat 11-12. Talkooväkeä loppuarvioinnissa. Alakuvassa Leena Sallinen, Juha Juuti, Liisa Laitinen, Anna Vuori ja Juha Jantunen.

Liite. Kovakuoriaiset ja nivelkärsäiset, jotka määritettiin ES: Lappeenranta Riihilahden (67773:35658) kahdesta ikkunakeltavatipyydyksestä vuonna 2014.

Laji	Heimo	Aika	yksilöä
KOVAKUORIAISET			
Agabus melanarius	Dytiscidae	1.5.2014	1
Agapanthia villosviridescens	Cerambycidae	17.7.2014	1
Agapanthia villosviridescens	Cerambycidae	31.7.2014	1
Alosterna tabacicolor	Cerambycidae	31.7.2014	1
Anaspis frontalis	Scaptidae	17.7.2014	1
Anaspis frontalis	Scaptidae	31.7.2014	1
Anoplodera maculicornis	Cerambycidae	31.7.2014	1
Anthrenus museorum	Dermestidae	31.7.2014	1
Aspidophorus orbiculatus	Sphindidae	31.7.2014	1
Atomaria lewisii	Cryptophagidae	1.5.2014	1
Atomaria morio	Cryptophagidae	1.5.2014	1
Brachygluta fossulata	Pselaphidae	1.5.2014	1
Brachyta interrogationis	Cerambycidae	5.6.2014	1
Bruchus loti	Curculionidae	1.5.2014	1
Bruchus loti	Curculionidae	5.6.2014	1
Bruchus loti	Curculionidae	24.6.2014	1
Cantharis obscura	Cantaridae	24.6.2014	1
Cantharis obscura	Cantaridae	17.7.2014	1
Cassida flaveola	Chrysomelidae	24.6.2014	1
Cassida rubiginosa	Chrysomelidae	1.5.2014	1
Cassida viridis	Chrysomelidae	1.5.2014	1
Ceratomegilla notata	Coccinellidae	1.5.2014	1
Ceratomegilla notata	Coccinellidae	17.7.2014	1
Cetonia aurata	Scarabaeidae	5.6.2014	1
Cetonia aurata	Scarabaeidae	24.6.2014	1
Cetonia aurata	Scarabaeidae	17.7.2014	1
Ceutorhynchus erysimi	Curculionidae	5.6.2014	1
Chaetocnema concinna	Chrysomelidae	5.6.2014	1
Chrysanthia geniculata	Oedemeridae	31.7.2014	1
Chrysanthia viridissima	Oedemeridae	31.7.2014	1
Cionus tuberculosus	Curculionidae	24.6.2014	1
Coccinella septempunctata	Coccinellidae	1.5.2014	1
Coccinella septempunctata	Coccinellidae	1.5.2014	1
Corticara gibbosa	Lathridiidae	1.5.2014	1
Ctenicera pectinicornis	Elateridae	5.6.2014	1
Cychramus luteus	Nitidulidae	31.7.2014	1
Dalopius marginatus	Elateridae	31.7.2014	1
Dasytes niger	Dasytidae	31.7.2014	1
Dicheirotichus placidus	Carabidae	1.5.2014	1
Dicheirotichus rufithorax	Carabidae	1.5.2014	1
Dolichosoma lineare	Dasytidae	31.7.2014	1
Eutrichapion ervi	Apionidae	5.6.2014	1
Eutrichapion viciae	Apionidae	5.6.2014	1
Exochomus quadripustulatus	Coccinellidae	1.5.2014	1
Exochomus quadripustulatus	Coccinellidae	1.5.2014	1
Exochomus quadripustulatus	Coccinellidae	5.6.2014	1
Exochomus quadripustulatus	Coccinellidae	12.9.2014	1

<i>Geotrupes stercorarius</i>	Geotrupidae	12.9.2014	1
<i>Gymnotron melanarium</i>	Curculionidae	5.6.2014	1
<i>Gymnotron melanarium</i>	Curculionidae	31.7.2014	1
<i>Hippodamia tredecimpunctata</i>	Coccinellidae	24.6.2014	1
<i>Hypera conmaculata</i>	Curculionidae	5.6.2014	1
<i>Hypera conmaculata</i>	Curculionidae	24.6.2014	1
<i>Hypera conmaculata</i>	Curculionidae	31.7.2014	1
<i>Ischnopterapion loti</i>	Apionidae	5.6.2014	2
<i>Ischnopterapion loti</i>	Apionidae	21.8.2014	1
<i>Lagria hirta</i>	Melandryidae	31.7.2014	1
<i>Lampyrus noctiluca</i>	Lampyridae	24.6.2014	1
<i>Leptura quadrifasciata</i>	Cerambycidae	31.7.2014	1
<i>Leptura rubra</i>	Cerambycidae	31.7.2014	1
<i>Longitarsus luridus</i>	Chrysomelidae	31.7.2014	1
<i>Longitarsus suturellus</i>	Chrysomelidae	1.5.2014	1
<i>Margarinotus purpurascens</i>	Histeridae	5.6.2014	1
<i>Margarinotus purpurascens</i>	Histeridae	24.6.2014	1
<i>Meligethes flavimanus</i>	Nitidulidae	5.6.2014	1
<i>Miarus campanulae</i>	Curculionidae	5.6.2014	1
<i>Mordella aculeata</i>	Mordellidae	31.7.2014	1
<i>Neocrepidodera ferruginea</i>	Chrysomelidae	31.7.2014	1
<i>Neocrepidodera ferruginea</i>	Chrysomelidae	31.7.2014	1
<i>Nicrophorus vespillo</i>	Silphidae	24.6.2014	1
<i>Nicrophorus vespillo</i>	Silphidae	17.7.2014	1
<i>Nicrophorus vespillo</i>	Silphidae	12.9.2014	1
<i>Oedemera femorata</i>	Oedemeridae	31.7.2014	1
<i>Oedemera virescens</i>	Oedemeridae	5.6.2014	1
<i>Oieceptoma thoracica</i>	Silphidae	5.6.2014	1
<i>Oieceptoma thoracica</i>	Silphidae	12.9.2014	1
<i>Omphalapion hookerorum</i>	Apionidae	1.5.2014	1
<i>Omphalapion hookerorum</i>	Apionidae	1.5.2014	1
<i>Omphalapion hookerorum</i>	Apionidae	5.6.2014	1
<i>Omphalapion hookerorum</i>	Apionidae	31.7.2014	1
<i>Oxyethira funesta</i>	Scarabaeidae	24.6.2014	1
<i>Oxyethira funesta</i>	Scarabaeidae	24.6.2014	1
<i>Oxyethira funesta</i>	Scarabaeidae	17.7.2014	1
<i>Oxyethira funesta</i>	Scarabaeidae	31.7.2014	1
<i>Oxyethira funesta</i>	Scarabaeidae	12.9.2014	1
<i>Oxyporus rufus</i>	Staphylinidae	17.7.2014	1
<i>Philonthus umbratilis</i>	Staphylinidae	12.9.2014	1
<i>Phyllobius pyri</i>	Curculionidae	5.6.2014	1
<i>Phyllopertha horticola</i>	Scarabaeidae	24.6.2014	1
<i>Polydrusus mollis</i>	Curculionidae	24.6.2014	1
<i>Prosternon tessellatum</i>	Elateridae	1.5.2014	1
<i>Prosternon tessellatum</i>	Elateridae	24.6.2014	1
<i>Protapion fulvipes</i>	Apionidae	1.5.2014	1
<i>Protapion fulvipes</i>	Apionidae	5.6.2014	1
<i>Protapion fulvipes</i>	Apionidae	24.6.2014	1
<i>Quedius mesomelinus</i>	Staphylinidae	1.5.2014	2
<i>Scymnus nigrinus</i>	Coccinellidae	1.5.2014	1
<i>Selatosomus aeneus</i>	Elateridae	24.6.2014	1
<i>Selatosomus cruciatus</i>	Elateridae	5.6.2014	1
<i>Serica brunnea</i>	Scarabaeidae	17.7.2014	1

<i>Serica brunnea</i>	Scarabaeidae	31.7.2014	1
<i>Silpha tristis</i>	Silphidae	12.9.2014	1
<i>Sitona lepidus</i>	Curculionidae	5.6.2014	1
<i>Sphaeroderma testaceum</i>	Chrysomelidae	31.7.2014	1
<i>Stenus geniculatus</i>	Staphylinidae	5.6.2014	1
<i>Stephostethus lardarius</i>	Lathridiidae	5.6.2014	1
<i>Strophosoma capitatum</i>	Curculionidae	1.5.2014	1
<i>Strophosoma capitatum</i>	Curculionidae	31.7.2014	1
<i>Tachyerges stigma</i>	Curculionidae	1.5.2014	1
<i>Tachyporus chrysomelinus</i>	Staphylinidae	1.5.2014	1
<i>Thanatophilus rugosus</i>	Silphidae	12.9.2014	1
<i>Thanatophilus sinuatus</i>	Silphidae	12.9.2014	1

NIVELKÄRSÄISET

<i>Acanthodelphax spinosa</i>		31.7.2014	1
<i>Adelphocoris seticornis</i>		31.7.2014	1
<i>Aelia acuminata</i>		24.6.2014	1
<i>Anthocoris confusus</i>		1.5.2014	1
<i>Anthocoris nemorum</i>		1.5.2014	1
<i>Aphalara polygona</i>		1.5.2014	2
<i>Aphrodes makarovi</i>		31.7.2014	1
<i>Aphrophora alni</i>		21.8.2014	1
<i>Arthaldeus pacuellus</i>		31.7.2014	1
<i>Balclutha punctata</i>		17.5.2014	1
<i>Bathysolen nubilus</i>		1.5.2014	1
<i>Batracomorphus allionii</i>		31.7.2014	2
<i>Cacopsylla pulchra</i>		1.5.2014	1
<i>Carpocoris purpureipennis</i>		5.6.2014	1
<i>Carpocoris purpureipennis</i>		31.7.2014	1
<i>Catoplatus fabricii</i>		24.6.2014	1
<i>Chlamydatus pullus</i>		17.7.2014	1
<i>Chlamydatus pullus</i>		31.7.2014	1
<i>Cicadella viridis</i>		31.7.2014	2
<i>Coreus marginatus</i>		1.5.2014	1
<i>Corizus hyoscyami</i>		17.7.2014	1
<i>Delphacodes venosus</i>		1.5.2014	1
<i>Derephysia foliacea</i>		31.7.2014	1
<i>Dicyphus globulifer</i>		5.6.2014	1
<i>Dolycoris baccarum</i>		1.5.2014	1
<i>Dolycoris baccarum</i>		17.5.2014	1
<i>Dolycoris baccarum</i>		5.6.2014	1
<i>Dolycoris baccarum</i>		31.7.2014	1
<i>Drymys sylvaticus</i>		1.5.2014	2
<i>Drymys sylvaticus</i>		5.6.2014	1
<i>Elymana sulphurella</i>		31.7.2014	2
<i>Empoasca vitis</i>		1.5.2014	1
<i>Evacanthus interruptus</i>		31.7.2014	1
<i>Evacanthus interruptus</i>		21.8.2014	1
<i>Globiceps flavomaculatus</i>		31.7.2014	1
<i>Graphosoma lineatum</i>		31.7.2014	2
<i>Graphosoma lineatum</i>		21.8.2014	1
<i>Halticus apterus</i>		17.7.2014	1
<i>Halticus apterus</i>		31.7.2014	2

Hesium domino	31.7.2014	1
Holcostethus vernalis	1.5.2014	1
Holcostethus vernalis	5.6.2014	1
Leptopterna dolabrata	17.7.2014	1
Lepyronia coleoptrata	21.8.2014	1
Lopus decolor	31.7.2014	1
Lygus gemellatus	5.6.2014	1
Nabis ferus	1.5.2014	2
Nabis ferus	17.5.2014	1
Nabis ferus	5.6.2014	1
Nabis flavomarginatus	31.7.2014	2
Nabis limbatus	31.7.2014	1
Neottiglossa pusilla	5.6.2014	1
Notostira erratica	31.7.2014	1
Orthops basalis	1.5.2014	1
Orthops basalis	17.5.2014	2
Orthops basalis	5.6.2014	1
Palomena prasina	1.5.2014	1
Palomena prasina	24.6.2014	1
Philaenus spumarius	17.7.2014	1
Philaenus spumarius	31.7.2014	1
Plagiognathus arbustorum	31.7.2014	2
Plagiognathus chrysanthemi	31.7.2014	1
Polymerus tepastus	17.7.2014	1
Polymerus tepastus	31.7.2014	1
Rhopalus subrufus	31.7.2014	1
Rhyparochromus pini	1.5.2014	1
Sehirus luctuosus	5.6.2014	1
Stagonomus bipunctatus	24.6.2014	1
Stenocranus minutus	1.5.2014	2
Stenodema calcaratum	1.5.2014	1
Stenodema calcaratum	17.5.2014	2
Stenodema calcaratum	5.6.2014	1
Stenodema laevigatum	1.5.2014	1
Stictopleurus punctatonevrosus	31.7.2014	1
Temnostethus gracilis	31.7.2014	1
Trapezonotus arenarius	1.5.2014	1
Trioza abdominalis	17.5.2014	1
Trioza anthrisci	1.5.2014	2
Trioza anthrisci	17.5.2014	1
Trioza anthrisci	5.6.2014	1
Trioza flavipennis	1.5.2014	2
Trioza urticae	1.5.2014	1
Trioza urticae	17.5.2014	1