

Suomen luonnonsuojeluliiton Pirkanmaan piiri ry, Ylöjärven yhdistys ry ja Virtain-Ruoveden luonnonsuojeluyhdistys ry

**YLÖJÄRVEN KAUPUNKI (OAS)
PIRKANMAAN ELY-KESKUS (YVA-ohjelma)**

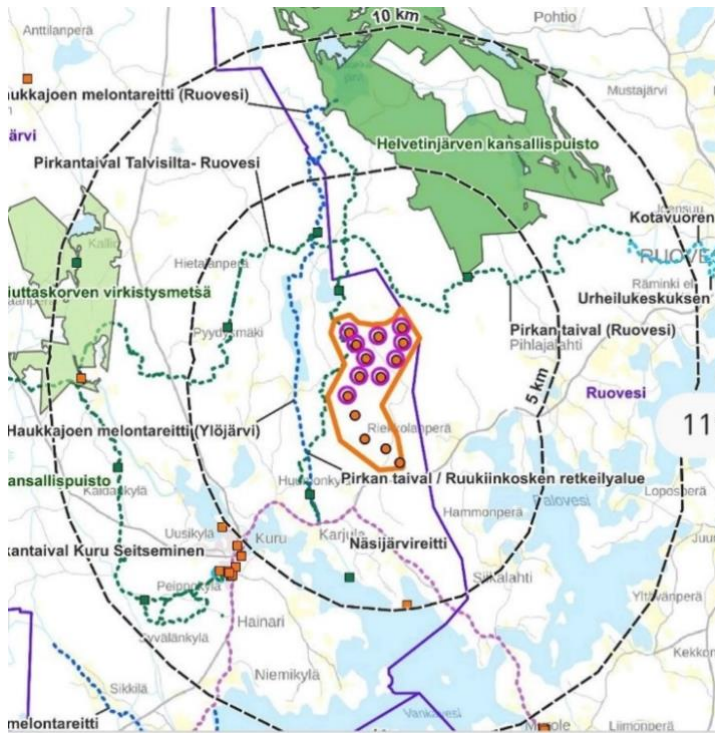
**LAUSUNTO PATAKORVEN TUULIVOIMAHANKKEEN YLEISKAAVAN
OSALLISTUMIS- JA ARVIOINTISUUNNITELMASTA (OAS) SEKÄ YVA-OHJELMASTA**

HANKKEEN SIOITTUMINEN

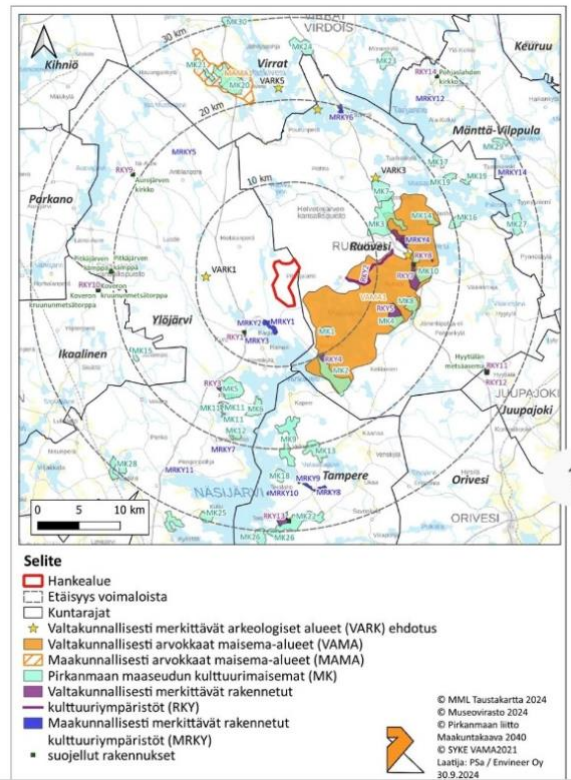
Patakorven tuulivoima-alue sijoittuu yhdellä Etelä-Suomen merkittävimmistä metsämantereista, jolla on huomattava valtakunnallinen merkitys luontokadon torjunnan ja metsänsuojelun sekä lajiston suojelun näkökulmasta. Tälle metsämantereen alueelle sijoittuu yli 100 000 ha valtion omistamaa metsää. Helvetinjärven ja Seitsemisen kansallispuistot, niiden ympäristö ja niitä yhdistävä ekologinen käytävä muodostavat metsäluonnon suojelun ja ennallistamisen sekä lajien suojelun kannalta metsämantereella keskeisen ytimen. Tuulivoima-alue kansallispuiston lähivyöhykkeellä tulee aiheuttamaan huomattavaa haittaa ja häiriötä luontokadon torjuntatoimille.

Pirkanmaan maakuntakaava 2040:ssä tämä aluekokonaisuus on kansallispuistoja yhdistävänä ekologisena käytävänä osoitettu maa- ja metsätalousvaltaisena alueena MK-merkinnällä maakunnallisesti merkittävänä laajana yhtenäisenä luonnon ydinalueena. Tällä on erityistä merkitystä monimuotoisuuden vahvistamiselle sekä luontokadon ja ilmastonmuutoksen torjunnalle. Kuvat 1 ja 4.

Tuulivoima-alue ja sitä palveleva voimalinjasto sijoittuu valtioneuvoston hyväksymän laajan valtakunnallisen Muroleen-Paloveden-Kautun maisema-alueen (VAMA) pohjoispuolelle. Tällä Iso-Tarjanneveden-Näsijärven vesistökokonaisuudella on huomattavia luonnonsuojelullisia, maisemallisia ja kulttuurihistoriallisia arvoja. Kaavailtu tuulipuisto sijoittuu poikkeuksellisen korkealle ylänköalueelle, jonka keskikorkeus on lähellä 180 m merenpinnasta. Kun Paloveden keskiveden korkeus on noin 96 m merenpinnasta, tuulivoima-alueella ja vesistön Kautussa ylittävällä voimalinjalla tulee olemaan huomattavia haitallisia vaikutuksia valtakunnalliseen maisema-alueella. Kuva 2



KUVA 1: Tuulivoima-alueen sijainti Helvetinjärven kansallispuiston eteläpuolelle



KUVA 2: Tuulivoima-alueen sijainti valtakunnallisen maisema-alueen VAMA lutoispuolelle

KAVALLISET LÄHTÖKOHDAT JA JOHTOPÄÄTÖKSET (OAS) (YVA)

Hankeesta laaditaan rinnakkain MRL:n mukaista osallistumis- ja arviointisuunnitelmaa sekä ympäristövaikutusten arviointimenettelystä annetun lain mukaista arviointiohjelmaa, jota lausunto koskee. Lopullinen YVA-selostus ja perusteltu päätelmä tulevat olemaan keskeinen kaavallinen vaikutustenarvioselvitys lopullisesta kaavaehdotuksesta päätettäessä maankäyttö- ja rakennuslain (MRL) mukaista osayleiskaavaa laadittaessa. YVA-selvityksessä tulee selvittää ja arvioida kaikki ne YVA-lain 2§ mukaiset ympäristö- ja muut vaikutukset, joiden tulee vastata MRL:n pykälien 5§, 22§, 24§, ja 39§ vaatimuksiin. YVA:n perustellun päätelmän johtopäätökset tarjoavat pohjaa yleiskaavan laadinnan ja päätöksenteon tueksi ja MRL:n sisältövaatimukset täyttävän lainvoimaisen yleiskaavapäätöksen perusteiksi.

MRL:n 5§ mukaan Alueiden käytön suunnittelun tavoitteena on vuorovaikutteiseen suunnitteluun ja riittävään vaikutusten arviointiin perustuen edistää.

- 1) turvallisen, terveellisen, viihtyisän, sosiaalisesti toimivan ja eri väestöryhmien, kuten lasten, vanhusten ja vammaisten, tarpeet tyydyttävän elin- ja toimintaympäristön luomista;
- 3) rakennetun ympäristön kauneutta ja kulttuuriarvojen vaalimista;
- 4) luonnon monimuotoisuuden ja muiden luonnonarvojen säilymistä;
- 5) ympäristönsuojelua ja ympäristöhaittojen ehkäisemistä;
- 6) luonnonvarojen säästeliästä käyttöä;

MRL:n 22§:n mukaan valtakunnalliset alueidenkäyttötavoitteet voivat koskea asioita, joilla on: 1) aluerakenteen, alueiden käytön taikka liikenne- tai energiaverkon kannalta kansainvälinen tai laajempi kuin maakunnallinen merkitys; 2) merkittävä vaikutus kansalliseen kulttuuri- tai luonnonperintöön; tai

3) valtakunnallisesti merkittävä vaikutus ekologiseen kestävyYTEEN, aluerakenteen taloudellisuuteen tai merkittävien ympäristöhaittojen välttämiseen.

Valtakunnallisia alueidenkäyttötavoitteita annettaessa on otettava huomioon tämän lain yleiset tavoitteet ja 5 §:ssä säädetyt alueiden käytön suunnittelun tavoitteet.

MRL:n 24§:n mukaan

Maakunnan suunnittelussa ja muussa alueiden käytön suunnittelussa on huolehdittava valtakunnallisten alueidenkäyttötavoitteiden huomioon ottamisesta siten, että edistetään niiden toteuttamista.

MRL:n 39§:n mukaan yleiskaavaa laadittaessa on otettava huomioon:

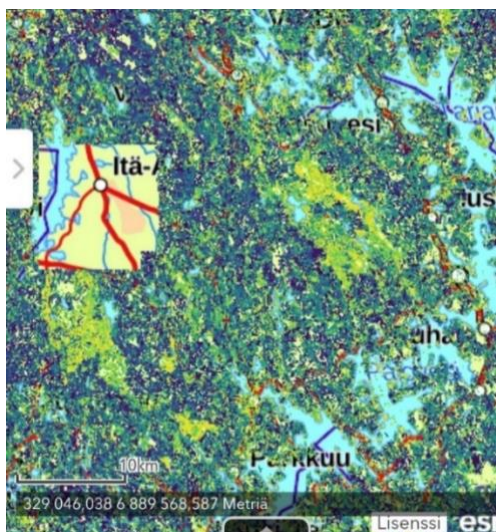
- 1) yhdyskuntarakenteen toimivuus, taloudellisuus ja ekologinen kestävyys;
- 4) mahdollisuudet liikenteen, erityisesti joukkoliikenteen ja kevyen liikenteen, sekä energia-, vesi- ja jätehuollon tarkoituksenmukaiseen järjestämiseen ympäristön, luonnonvarojen ja talouden kannalta kestäväällä tavalla;
- 5) mahdollisuudet turvalliseen, terveelliseen ja eri väestöryhmien kannalta tasapainoiseen elinympäristöön;
- 7) ympäristöhaittojen vähentäminen;
- 8) rakennetun ympäristön, maiseman ja luonnonarvojen vaaliminen; sekä
- 9) virkistykseen soveltuvien alueiden riittävyys.

Allekirjoittaneet Suomen luonnonsuojeluliiton Pirkanmaan piiri, Ylöjärven yhdistys ja Virtain-Ruoveden luonnonsuojeluyhdistys katsovat, että tehty vaikutusten arviointi (YVA) on monelta osin puutteellinen ja siitä tehdyt johtopäätökset eivät anna vastausta edellä viitattuihin maankäyttö- ja rakennuslain vaatimusten edellyttämiin kaavallisiin edellytyksiin riittävässä määrin. Tästä johtuen on ilmeistä, ettei hankeyleiskaavalla ole edellytyksiä täyttää niitä vaatimuksia, joita MRL:n sisältövaatimukset edellyttävät yleiskaavalta. Katsomme, että Patakorven ympäristövaikutusten arviointiselostus ei täytä MRL:n vaatimuksia, jotka ovat edellytyksenä Patakorven teollisuusluokan tuulivoimahankkeen toteuttamiselle ja lainvoimaisen yleiskaavan laatimiselle.

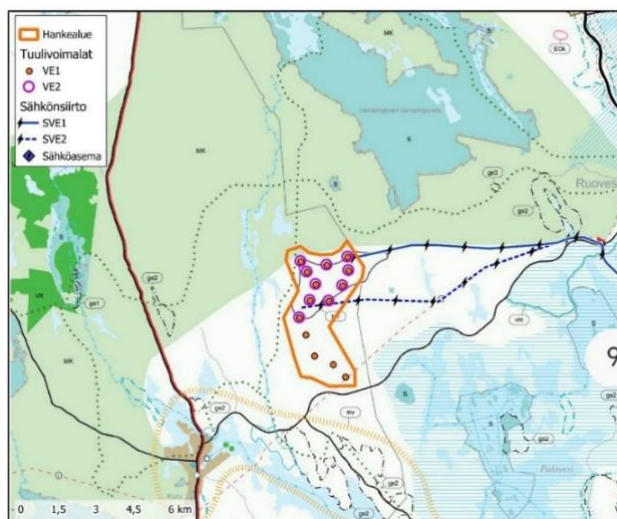
Perustelut OAS ja YVA-selvityksen arviointi

Ekologiset vyöhykkeet ja kytkeytyneisyys

Luonnon monimuotoisuuden kannalta tärkeät alueet oheisessa kuvassa 3 perustuvat valtakunnalliseen Zonation -analyysiin, kuva 3 ja 5. Analyysistä näkyy selkeästi (vaalean vihreä väripinta) molempien kansallispuistojen edustavan luonnoltaan ja lajirikkaudeltaan erittäin merkittäviä metsäluonnon monimuotoisuuden keskittymiä. Myös kansallispuistojen välisellä alueella on runsaasti potentiaalisia väri vaihteluita ja myös tiedossa olevia suojelu- ja ennallistamiskohteita, joilla metsäluontotyyppien ja lajien suojelua voidaan elvyttää ja torjua luontokadon etenemistä kuvat 3 ja 4.



KUVA 3: Valtakunnallinen Zonation-analyysin kartta, jossa vaaleanvihreät ruudut osoittavat erityisen lajirikkaita alueita.

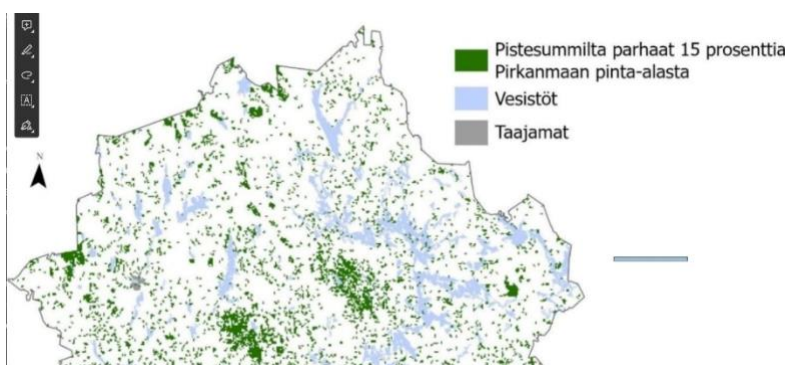


KUVA 4: Pirkanmaan maakuntakaava

Luonnonympäristöjen pirstoutuminen heikentää luonnontilaa ja hankaloittaa kansallisia tavoitteita ja lukuisien kansainvälisten sopimusten toteutusta. Teollisen tuulivoimatuotannon tuominen Helvetinjärven kansallispuiston ja kansallispuistovyöhykkeen kupeeseen on vastoin näitä tavoitteita. Luonnontila on erityisesti Etelä-Suomessa niin kriittinen, että kaikki toimet, jotka kääntävät kehityksen luonnontilaa elvyttävään suuntaan ovat tarpeen.

Luonnon monimuotoisuuden ydinalueet ja yhteyksiä tarjoavat metsä- ja suoalueet vaihtelevine kuvioineen ja askelkivineen ovat oleellisen tärkeitä lajien etsiessä ilmastonmuutoksessa uusia niille sopivia alueita. Ekologinen verkosto koostuu luonnon ydinalueista ja niiden välisistä yhteyksistä. Verkostolla varmistetaan elävän luonnon ekologisen toiminnan jatkuminen ja estetään tärkeiden alueiden pirstoutuminen. Pirkanmaan luonnonmonimuotoisuuden ydinalueet sijoittuvat myös luonnonrauhaa ja hiljaisuutta ylläpitäville alueille. Näiden alueiden ottaminen teollisen energiantuotannon käyttöön ei ole tarkoituksenmukaista eikä perusteltua. Vihreä energia ei ole vihreää, jos se aiheuttaa luontokatoa ja heikentää luonnontilaa.

Kaavoituksessa tulee vastata erityisesti ekologisen kestävyuden ja luonnon monimuotoisuuden turvaamisen tarpeeseen. Tuulivoimarakentaminen, metsätalous ja muu maankäyttö, aiheuttavat metsien ja luonnonalueiden jatkuvaa pirstoutumista, mikä heikentää Pirkanmaan uhanalaisten lajien ja luontotyyppien tilaa erityisesti luoteisella ja pohjoisella Pirkanmaalla. Luonnon monimuotoisuuden turvaamiseksi ja edistämiseksi sekä ilmastonmuutokseen sopeutumisen kannalta on tärkeää suojata alueita, jotka muodostavat pohjois-eteläsuuntaisia jatkumoita ja mahdollistavat lämpötilojen noustessa ekologiset yhteydet kohti pohjoista. Eliöille tulee mahdollistaa ilmastonmuutokseen sopeutuminen ja siirtyminen uusille elinalueille.



KUVA 5: Luonnon monimuotoisuutta ja lajirikkautta edustavat pistesummaltaan parhaat ruudut Pirkanmaalla. Molemmat kansallispuistot ovat erityisiä tihentymiä

Swego Oy:n Pirkanmaan liitolle Kokonaisvaikutusten arviointi- julkaisussa todetaan, että energiatuotannon alueita on kaavassa sijoitettu seuduille, joilla on tunnistettu myös merkittäviä luonnonmonimuotoisuuden ja ekosysteemipalvelujen vyöhykkeitä.

Selvitys uhanalaisten lajien ja luontotyyppien keskittymistä Pirkanmaalla on nähtävissä selkeästi, miten suurin osa alueen uhanalaisista ja silmälläpidettävistä laji- ja luontotyyppi esiintymistä on askelkivien ja esiintymisaluiden jatkumoiden varassa. Seitsemisen ja Helvetinjärven kansallispuistojen välistä muodostuva elologisten askelkivien sarja jatkuu kansallispuistojen välialueella ja etelästä pohjoisen ja luoteen suuntaan. Maakuntien rajalla Suomenselän alueella on kysymys myös itä-länsisuuntaisen ekologisen vyöhykkeen jatkuvuudesta.

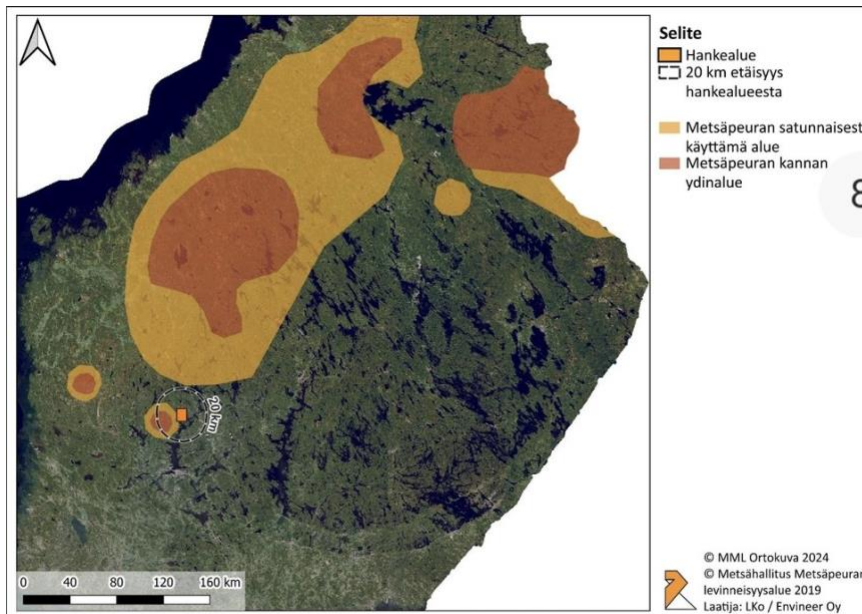
Lajiston suojele

Metsäpeura

Lauhavuoren ja Seitsemisen kansallispuistoalueiden palautusistutuksista vapautetut metsäpeurat ovat hakeutumassa uusille elinalueille. Molemmilla palautusistutusalueilla on tavattu metsäpeurojen kiimatokkia, ja luonnossa syntyneiden vasojen määrä on lähestynyt 30 yksilöä vuoden 2023 lopun tilanteessa. Tarkkaa luonnossa syntyneiden vasojen määrää ei tiedetä. Vähälukuisten osakantojen kehityksen seuranta on kuitenkin käynnissä.

Tuulivoimasta ja muusta maankäytönmuutoksesta johtuvat vaikutukset voidaan jakaa suoriin ja epäsuoriin vaikutuksiin. Suoriin vaikutuksiin kuuluu rakentamisesta johtuva elinympäristön väheneminen sekä kauemmas ulottuvat häiriövaikutukset kuten melu- ja välke. Tuulivoiman vaikutusalueiden välttämistä on todettu tapahtuvan sekä talvi- että kesälaidunnusaikaan ja erityisesti vasomisaikaan. Tuulivoimalat tuottavat melua ja peuraeläinten kuten porojen ja metsäpeurojen kuuloaistin on todettu olevan herkempi kuin ihmisen. Melu voi vaikuttaa negatiivisesti saaliseläinten kykyyn havaita pedot ja on mahdollisesti yksi merkittävimmistä syistä miksi peuraeläimet välttelevät tuulivoimaloiden vaikutusalueita. Luken arvion mukaan tuulivoimalueita ei tule sijoittaa 5 km lähemmäksi keskeisiä metsäpeuraesiintymiä.

Lauhavuoren ja Seitsemisen kannat ovat kehittymässä. Luonnon monimuotoisuusvyöhykkeet ja luonnonrauhaisat alueet ovat keskeinen edellytys sille, että laji löytää sopiville talvi- ja kesäaikaikaisille laidunnusalueille ja pääsee lisääntymään. Palautusistutusten tavoitteena on, että Suomenselän vahvempien peurakantojen ja palautusistutuksista leviävä kanta löytävät yhteen. Tästä syystä luonnon monimuotoisuuden tärkeille alueille ei tule rakentaa tuulivoimaloita. Kansallispuistot, niiden välialue ja koko Haukkamaan laaja metsämantere ovat erityisen tärkeitä metsäalueita turvaamaan metsäpeurakannan vahvistuminen tällä alueella sekä Suomenselän populaation vähittäiselle laajentumiselle etelän suuntaan (vrt. kuva 6)



Kuva 22. Metsäpeurakannan levinneisyys Suomessa (Metsähallitus 2011)

KUVA 6: Metsäpeurakannan levinneisyyskartta. Lauhavuori ja Seitsemisen uudempina istutusalue ovat ympäröinä. Kuva osoittaa miten merkittävä alue jatkossa on Seitsemisen ja Helvetinjärven välinen ekologinen vyöhyke. On vain ajan kysymys, Milloin Seitsemisen ja Suomenselän kannat yhtyvät.

Oheisen kartan perusteella Patakorven tuulivoima-alue tulee haittamaan metsäpeurakantojen kehittymistä, eikä täytä tämän vuoksi maankäyttö- ja rakennuslain yleiskaavan sisällölle asettamia vaatimuksia.

Linnustovaikutukset

Ympäristövaikutusten arviointimenettelyssä tulee huomioida tuulivoimaloiden vaikutukset Helvetinjärven kansallispuistoon ja sen suojeluarvoihin. Kansallispuiston lintulajistosta EU:n luonto- ja lintudirektiiviin kuuluvat mm. selkälokki, kaakkuri, kuikka, pohjantikka ja pikkusieppo. Uhanalaisista linnuista alueella tavataan mm. hömötiainen, pyy ja varpuspöllö.

Vaikutusten arvioinnissa tulee huomioida tuulivoiman aiheuttamat karkoitevaikutukset eri lintulajeille. Helvetinjärven käyttö- ja hoitosuunnitelman mukaan yhtenä luonnonsuojelun toimenpiteenä on kaakkurikannan suojelu, jota toteutetaan kaakkurikannan seurannalla ja pesinnälle soveliaiden alueiden kartoittamisella.

Pidämme muuttolintuselvitystä riittämättömänä. Kaikkea laajan hankealueen yli tai läpi tapahtuvaa muuttoa ei ole voitu havaita puutteellisen liian vähäisen seurannan vuoksi. Kevätmuuton seuranta on aloitettu Pirkanmaan olosuhteissa auttamattoman myöhään. Suurten petolintujen osalta muuton tarkkailu olisi pitänyt aloittaa jo maaliskuussa.

Katsomme välttämättömänä muuttolinnuston seurannan toistoa ainakin kurjen päämuuttoajankohtana lisätiedon saamiseksi. Yleisellä tasolla katsomme, että annettuja

luontovaikutusten selvitysohjeita niihin käytetyn ajan kuin laadun varmistuksenkin osalta tulee noudattaa.

Mielestämme muuttolinnustoon vähäiseksi kielteiseksi arvioitua johtopäätöstä ei voi tehdä epäluotettavan muuton seurannan perusteella. Lisäksi yhden vuoden (kevät/syksy) aikana tehtyjen tarkkailujen tulokset ja niistä tehtyt johtopäätökset eivät ole yleistettävissä pidemmälle ajanjaksolle. Lisäksi muuttoreitit ja lentokorkeudet vaihtelevat vallitsevan säätilan mukaan.

Uhanalaisten lajien ohella tulee huomioida, että tavallisen talousmetsän alueella esiintyy heikentymisuhan olevia lajeja ja tavanomaisen luonnon metsä- ja suolajisto tarvitsee suojaa ja häiriöttömyyttä.

BirdLife Suomen julkilausumassa huhtikuu 2024 tuotiin esille, että suurimman uhkan linnustolle aiheuttaa tuulivoiman aiheuttama häiriö, joka häätää lajiston pois alueelta. Paikkauskollisille lajeille tällä on suuri merkitys.

Haukkajärvellä kansallispuistossa on elinvoimainen selkälokkiyhdyshaudus. Selkälokki on erityisen uhanalainen. Tätä ei ole lintuselvityksissä huomioitu. Tuulivoima-alue sijoittuu Haukkajärven sekä Paloveden ja Vankaveden väliin ja on ilmeisen kriittisellä vyöhykkeellä selkälokkien lentoreittien kannalta.

Maakotka

Pohjoinen ja luoteinen Pirkanmaa sijaitsee Suomen maakotkien levinneisyysalueen etelärajalalla vähäisen kannan alueella, missä kannan elinvoimaisuuden säilymiseen on kiinnitettävä erityistä huomiota. Kotka on Suomessa vaarantunut ja se on EU:n lintudirektiivin I-liitteen laji. Pohjoisempaan noin 20 km vyöhykkeellä on tiedossa olevia maakotkareviirejä ja useita pesäpaikkoja. On mahdollista, että maakotka tulee sijoittumaan myös rauhalliselle ja erämaiselle kansallispuistovyöhykkeelle mm. metsäpeurakannan vahvistuessa alueella.

Maakotkan suojele vähäisen kannan alueella edellyttää siten selkeitä päätöksiä kannan turvaamiseksi. Esiintymisalueiden reunoilla tulee maakotkan elinolosuhteet ja reviirien ja saalistusalueiden häiriöttömyys turvata tarkemmin kuin pohjoisemman Suomen alueilla, joissa kanta on vahvempi ja maakotkan esiintyvyys on moninkertainen Pirkanmaahan verrattuna.

Maakotkan riskialttius tuulivoimatuotannon vaikutuksille on tuotu esille mm. tuoreessa suomalaisessa tutkimuksessa (Balotari-Chiebao ym. 2021b). Riskialttiuteen vaikuttavat sekä tuulivoimalle altistuvien reviirien suuri osuus, että lajin ekologiset ominaisuudet. Maakotkan herkkyyteen vaikuttavia tekijöitä ovat mm. saalistusreviirien laajuus (noin 300 km²) (Tikkanen ym. 2018), lajin herkkyys ihmistoiminnan aiheuttamille häiriöille (mm. Ponnikas 2014), petolintujen tunnettu riski törmätä tuulivoimaloihin (mm. Meller 2017), alhainen vuosittainen poikastuotto ja kannan elinkelpoisuuden riippuvuus aikuisten yksilöiden pitkäikäisyydestä. Jo vähäinen lisäkuolleisuus heikentää kannan elinkykyä. Vähäisen kannan alueella vähäinen lisäkuolleisuus voi romahduttaa populaation.

Tuulivoimaloiden häiriövaikutuksen arvioidaan olevan merkittävä etenkin suo- ja metsäalueilla saalistavalle maakotkalle, koska tuulivoima rajoittaa maakotkan saalistusalueita ja pidentää saalistusmatkoja. Vaikutukset ovat suurella todennäköisyydellä

vielä merkittävämpiä kuin lentomallinnuksen perusteella saatu törmäyskuolleisuutta osoittava riskiarvio. Mikäli pesivä pari säilyy elossa ja reviiri pysyy eli reviiri pystyy tuottamaan poikasia vakaan maakotkakannan edellyttämällä tavalla, reviirin suojelutasoa voidaan pitää suotuisana. Yhdelle reviirille emon kuolema on aina hetkellisesti tuhoisa. Pirkanmaan harvan kannan alueella jo yhden linnun kuolemalla on merkitystä koko populaation tasolle. Suojelutaso ei yllä myöskään suotuisalle tasolle. Paikallisilla asukkailla on havaintoja maakotkista hankealueella. YVA-selvityksessä maakotkakysymystä ei ole käsitelty riittävästi.

Myös merikotkapopulaatio on vahvistumassa Pirkanmaalla ja se laajenee jatkuvasti Vanajaveden, Pyhäjärven ja Näsijärven vesistöreittiä seuraten pohjoisemmaksi.

Maankäyttö ja aluerakenne

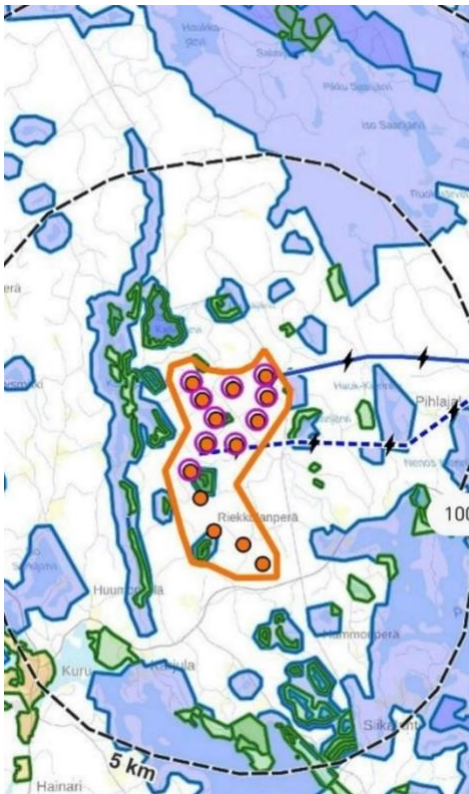
Tuulivoimaosayleiskaavan kytkeytymistä voimassa oleviin kaavoihin tulee arvioida kaavaprosessin yhteydessä. Alueella on voimassa maakuntakaava 2040, Kurun rantaosayleiskaava ja myös Metsä-Serlan ranta-asemakaava, kuvat 7 ja 9. Rantayleiskaavassa on Haukkajoen laakson vesistöreitti sekä Iso Kalliojärvi ja useita pieniä järviä aivan tuulivoima-alueen vieressä. Alue on rakennettu tiiviisti yleiskaavan mukaisesti. Oheinen kuva 7 osoittaa ranta-yleiskaavan voimassa olevan alueen ja korttelit. Rakennuspaikat ovat lähimmillään yhden km etäisyydellä tuulivoima-alueesta. Kartta 8 osoittaa tuulivoima-alueen ympäristön kiinteän asutuksen ja loma-asutuksen pistemäisen sijainnin. Kuten kuva osoittaa tuulivoima-alueen ympäristö on erittäin tiiviisti asuttu. Asutuksen, niin kiinteän kuin vapaa-ajan, kannalta lähimetsät ovat tärkeitä virkistysympäristöjä, joiden merkityksen teollinen tuulivoiman tuotanto käytännössä poistaa. Mm. tuulivoimaloiden jäätymishaitat poistavat lähimetsien talvikäytön mahdollisuudet ja vaarantavat Pirkanvaelluksen käytön.

Yhdistykset toteavat, että YVA-selvitys on puutteellinen ja näitä vaikutuksia lähiympäristöön ja asutukselle ja ristiriitaa voimassa olevan yleiskaavan kanssa ei ole käsitelty. Katsomme että nämä haitalliset vaikutukset tulisi MRL:n sisältövaatimusten mukaan olisi tullut käsitellä ja tehdä niiden osalta johtopäätökset. Osayleiskaavan tulee sisältää kaavan vaikutukset myös lähialueen ja voimassa olevien kaavojen maankäytölle. Tässä kohdin nyt laadittavan osayleiskaavan voidaan katsoa aiheuttavan huomattavaa haittaa olemassa olevan yleiskaavan maankäytölle.

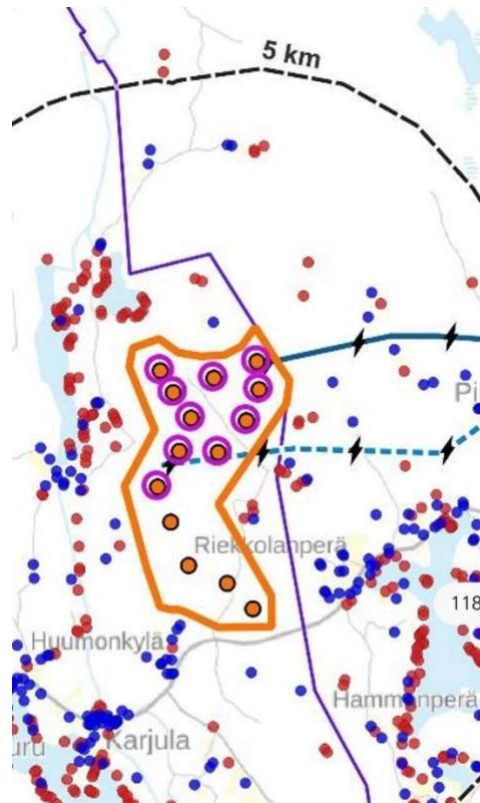
Katsomme, että selostuksessa, viitaten kuvaan 8 ja tiiviiseen asutusrakenteeseen, tulee tarkastella myös kansalaisten perustuslain 20§ mukaista perusoikeutta hyvään ja turvalliseen ympäristöön.

Voimassa olevan maakuntakaavan osalta, kuva 9, siinä esitetty tuulivoima-alue, jota nyt käsittelyssä olevassa Elonkierto- ja energiavaihekaavassa ollaan rajauksen osalta tarkistamassa, varaus tulisi poistaa kokonaan. Maakuntakaavassa tuulivoimavaraus on ristiriidassa kansallispuistovyöhykkeen luonnonsuojelluksen merkityksen ja lajien suojelun kanssa, Helvetinjärven kansallispuiston koko ympäristö on tärkeä ekologisenä vyöhykkeenä ja aluekokonaisuutena luontokadon torjunnassa ja luonnon monimuotoisuuden elvyttämisessä.

Pirkanmaan luonnonsuojelupiiri onkin esittänyt lausunnossaan varauksen poistamista vaihemaakuntakaavasta. YVA-selvitys osoittaa, että maakuntakaavan varauksen perusteet eivät täytä valtakunnallisten alueidenkäytön tavoitteita.



KUVA 7: Kaavoitustilanne



KUVA 8: Kiinteä asutuspiste sininen
loma-asutuspiste punainen

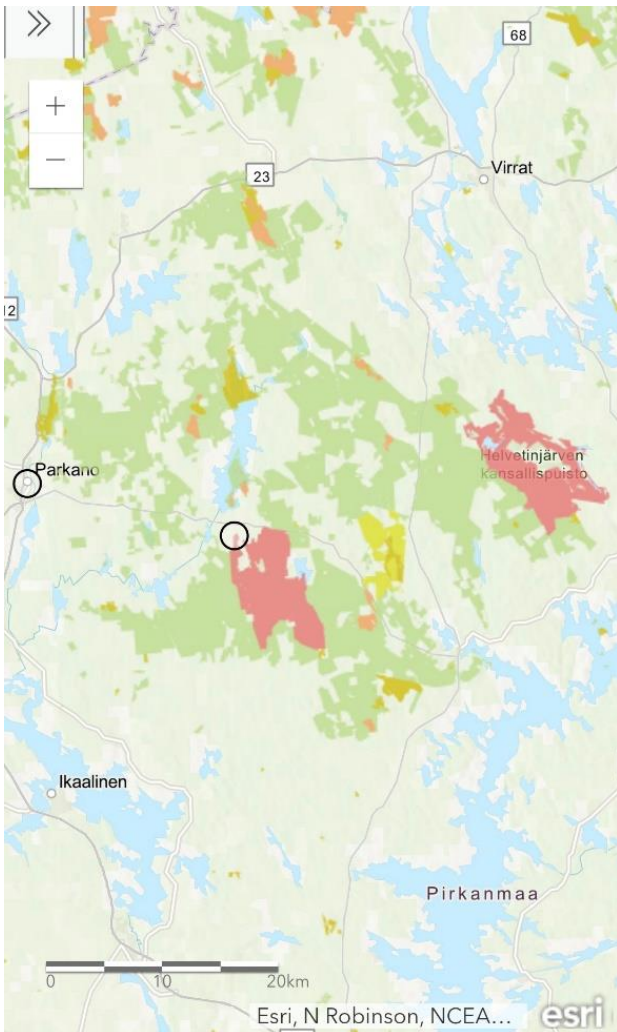


KUVA 9: voimassa oleva maakuntakaava 2040

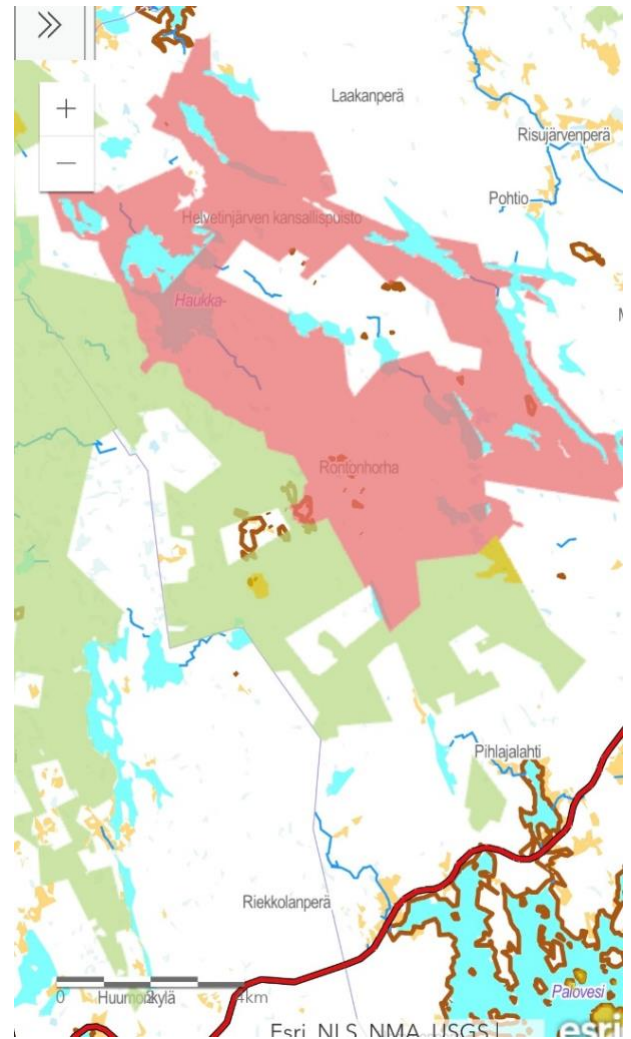


KUVA 10: Pirkanvaelluksen reitit

Alueella on huomattavaa maakunnallista merkitystä myös vapaa-ajan vietolle, virkistykseksi ja retkeilylle. Alueen vesistöihin ja kansallispuistoon tukeutuvat reitit, Haukkajoen vesistöreitti ja maakunnallinen Pirkanvaelluksen reitistö, tukikohtineen, sijoittuu tuulivoima-alueelle ja sen viereen. Oheinen kuva 10 osoittaa reitistöjen sijainnin.



KUVA 12: Valtion maat tuulivoima-alueen



KUVA 11: Valtion maat Pohjois-Pirkanmaalla
ympäristössä

Pohjois-Pirkanmaalla on Etelä-Suomen laajimmat yhtenäiset yhteiskunnan omistuksessa olevat valtionmetsät. Linjan Kokkola-lisalmi eteläpuolella on valtion maata 750 000 ha. Tästä yli 110 000 ha (15%) valtionmaata sijoittuu Pirkanmaalle. Tämän vuoksi Haukkamaan metsämantereen kansallispuistoilla ja niiden ympäristöllä ja välialueella on erinomaisen keskeinen merkitys, kun jatkossa toteutetaan EU:n ennallistamisasetusta ja haetaan ratkaisuja Etelä-Suomen kiihtyvälle luontokadolle ja metsäkadolle. Myös Suomen allekirjoittama Montrealin sopimus vaatii pikaisia toimenpiteitä erityisesti yhteiskunnan omistuksessa olevilla alueilla. Pirkanmaan liitto on arvioinut, että voimassa olevan maakuntakaavan yhdyskuntarakenteen ja liikenneverkon toteutus tuhoaa metsää 30 000

ha. Tämä näkyy koko Tampereen kaupunkiseudulla ja myös Ylöjärvellä. Pirkanmaalla on tiukasti suojeltua metsää saman suuruinen määrä 30 000 ha, eli 3%. Tavoite on vähintään 10%, jotta luontokato metsäluonnossa voidaan pysäyttää.

HINKU-tavoitteiden kuntakohtaiset 80% päästövähennystavoitteet, eivät ole relevantti peruste hankkeelle, jonka vaikutukset ovat ympäristöllisesti hyvinkin haitalliset. Valtakunnan verkkoon myytävä vihreä sähkö ei kompensoi millään tavoin tarvetta vähentää tavoitteiden mukaisesti kunnan alueella syntyviä päästövähennystarpeita sekä maankäytön ja metsänkäytön hiilinielujen vahvistamista.

Kuntien tulee valtioneuvoston antamien ohjeiden mukaisesti ennakkollisesti sitoutua tuulivoimaloiden purkamisen ja maisemoinnin kustannuksiin sen varalta, että tuulivoiman tuotantoa harjoittava energiayhtiö osoittautuu varattomaksi elinkaaren päättyessä ja kykenemättömäksi vastaamaan purkamisesta.

Loppupäätelmä

YVA-ohjelmassa on arvioitu tuulivoimahankkeen vaikutuksia hyvinkin yleisellä tasolla. Myöskin analyysit ja arviot kohdistuvat keskeisesti vain vajaan 1200 hehtaarin alueeseen, vaikka massiivisen teollisenluokan tuulivoimalahankkeen vaikutukset ulottuvat varsin laajalle alueelle. Vaikutukset ovat myös pitkäkestoisia. Kun on kyse valtakunnallisesta merkittävästä kansallispuistovyöhykkeestä ja laajasta ekologisesti tärkeästä metsämantereesta, tulisi tämän mittaluokan hankkeen päätöksenteossa noudattaa erityistä varovaisuusperiaatetta.

Luontokadon torjunta ja EU:n biodiversiteettistrategia ja ennallistamisasetuksen toteutus edellyttävät tehokkaita toimia, erityisesti Etelä-Suomessa aluekokonaisuudella, jossa on laajat yhteiskunnan omistuksessa olevat metsäalueet aivan tuulivoima-alueen kyljessä. Lajistoltaan rikkaan luonnon ydinalueen, Helvetinjärven kansallispuiston läheisyys ja merkittävän valtioneuvoston hyväksymän valtakunnallisen maisema-alueen sijainti korkean ylänköalueen alapuolella Näsijärven vesistön laaksossa osoittavat, että hanketta ollaan sijoittamassa hyvin herkälle alueelle, johon teollinen tuulivoima-alue soveltuu erinomaisen huonosti. Nyt valmistunut YVA ohjelma tarjoaa hankkeen vaikutuksista varsin puutteellisen analyysin.

Allekirjoittaneet yhdistykset puoltavat vain vaihtoehdon VE0 toteutusta, perusteena laajan aluekokonaisuuden erityinen merkitys luonnon monimuotoisuuden elvyttämiselle. Katsomme, että hanke on vastoin keskeisiä valtakunnallisia maankäyttöön kytkettyjä alueidenkäyttötavoitteita luonnon ja kulttuuriperinnön suojelemiseksi. Kyseessä on erityinen arvoalueiden vyöhyke, jolla teollisen tuulivoimala-alueen toteutus aiheuttaa huomattavaa haittaa.

Ylöjärvellä 12. 12. 2024

Suomen luonnonsuojeluliiton Ylöjärven yhdistys ry

Timo Järvenpää PJ

Tiina Lahtinen sihteeri

Virtain-Ruoveden luonnonsuojeluyhdistys ry

Aimo Kuivamäki PJ

Niina Mannila sihteeri

Suomen luonnonsuojeluliiton Pirkanmaan piiri ry

Antti Virnes PJ

Sari Hämäläinen järjestösihteeri

Yhteystiedot:

Suomen luonnonsuojeluliiton Ylöjärven yhdisty ry.

C/O Timo Järvenpää Lehtiläntie 18 34130 Ylinen

Sähköposti: tuulihaukka@live.com