

21.9.2021

Hankkeen edellyttämästä maisematyöluvasta on pyydetty lausunto myös luonnonsuojelulakia toimivaltaisena viranomaisena valvovalta Uudenmaan ELY-keskukselta.

Ympäristöpalveluiden ympäristönsuojelu ja ohjaus -yksikkö on tutustunut lupapisteestä löytyviin hankkeen dokumentteihin ja antaa asiassa seuraavan lausunnon. Ympäristötarkastaja Tuomas Lahti teki Sepänmäenpuiston liito-oravan ydinalueelle tarkastuskäynnin 7.9.2021 lausunnon laatimista varten.

Lausunto

Hankkeen ympäristöselvityksestä

Maisematyölupahakemuksen liitteeksi osoitetun ympäristöselvityksen (FCG, 10.9.2020) johtopäätökset ovat keskeisiltä osiltaan puutteelliset sekä ristiriidassa hankkeen muun dokumentaation kanssa liittyen liito-oravakohteelle aiheutuviin vaikutuksiin, vaikutusten arviointiin ja ennaltaehkäisyyn.

Ympäristöselvityksen yhteenveto ja vaikutusten arviointi -kappaleessa todetaan, että kaasuputkihanke vain sivuaa luontodirektiivin liitteen IV(a) lajin, liito-oravan, elinympäristöä. Lisäksi todetaan, että kaasuputkilinjauksen puustoa poistettaessa tulee huomioida, ettei puustoa poisteta liito-oravan elinalueen ydinalueelta eikä lajin lisääntymis- ja levähdyspaikkoina tärkeitä kolopuita kaadeta.

Varsinaisessa hankekuvauksessa kuitenkin todetaan, että liito-oravan ydinalueelta tullaan kaasuputken siirtotöiden yhteydessä kaatamaan puita yli 300 neliömetrin alueelta. Ympäristöselvityksestä ei käy ilmi, onko kaadettavista puista tunnetulta ydinalueelta tai muualta liito-oravien elinpiireiltä etsitty liito-oravalle soveltuvia koloja tai muita aiemmin tuntemattomia lisääntymis- tai levähdyspaikkoja (risupesiä /pönttöjä). Ympäristöselvityksessä ei tarjota varsinaista vaikutusten arviointia liito-oravan elinpiirille ja ydinalueelle osoitetuille toimenpiteille eikä selvityksessä ole esitetty tulkintaa kaasuputkihankkeen välittömään läheisyyteen sijoittuvan tunnetun liito-oravan pesäpuun ympärillä olevasta lisääntymis- ja levähdyspaikkarajauksesta tai siitä, aiheutuuko lisääntymispaikalle heikentäviä vaikutuksia.

Ympäristönsuojelu ja ohjaus -yksikkö muistuttaa, että Helsingin kaupungin ympäristöviranomaisen teettämät koko Helsinkiä koskevat liito-oravan levinneisyyselvitykset ja niiden tulokset eivät lähtökohtaisesti ole tarkkuustasoltaan riittäviä yksittäisten rakennus- tai kaavahankkeiden tarpeisiin. Nämä selvitykset on teetetty tarpeesta saada yleiskuva liito-oravan levinneisyydestä koko kaupungin tasolla. Helsingin luontotietojärjestelmän tarjoamaa liito-oravatietoa tulee hankekohtaisesti täsmentää tarvittavilla ja oikea-aikaisilla lisäselvityksillä, jos hankkeissa suunnitellaan puiden kaatoja

21.9.2021

tunnetuille liito-oravan ydinalueille tai niiden välittömään läheisyyteen. Malmin kaasuputkihankkeen ympäristöselvitystä varten toteutetut liito-oravan papanainventoinnit elo-marraskuussa 2019 eivät ole olleet oikea-aikaisia, eikä niiden tuloksia ole esitetty selvityksessä.

Ympäristönsuojelu ja ohjaus -yksikkö lisäksi huomauttaa, että liito-oravan elinympäristö (tai elinpiiri) on huomattavasti laajempaa aluetta tarkoittava käsite kuin ydinalue. Ympäristöministeriön (2017) ohjauskirjeen mukaisesti liito-oravan jopa kymmenien hehtaarien kokoiset elinpiirit sisältävät selvästi pienialaisempia ydinalueita, jotka ovat elinpiirin tärkeimpiä osia. Ydinalueilla sijaitsevat tyypillisesti tiukkaa lainsuojaa nauttivat hyvin pienialaiset lisääntymis- ja levähdyspaikat, mutta eivät aina. Helsingin kaupungin luontotietojärjestelmän liito-oravapaikkatieto tarjoaa vain tiedon tunnetuista ydinalueista, ei lisääntymis- ja levähdyspaikkarakajauksia tai elinpiirirajauksia.

Hankkeen vaikutukset liito-oravalle

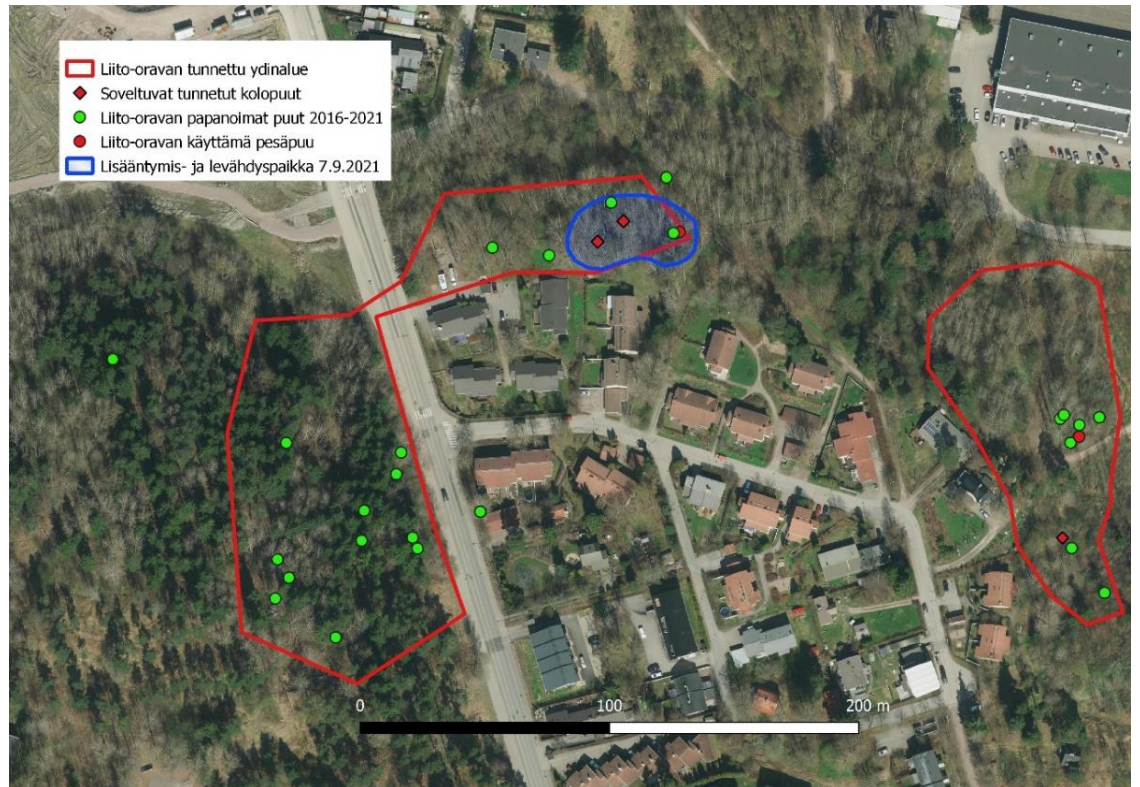
Kaasuputken siirtohankeen vaatima noin 15 metriä leveydeltään oleva maastokäytävä raivataan osittain Sepänmäen tunnetun liito-oravan ydinalueen (# 48) läpi. Puustoa ydinalueelta on arvioitu poistuvan 317 neliometriä, joka on noin 2,3 % ydinalueen koko pinta-alasta (1,38 hehtaaria).

Kyseinen ydinalue on ollut liito-oravan käytössä ainakin vuosina 2016, 2018 ja 2021. Keväällä 2018 ydinalueen itäreunasta löydettiin liito-oravan papanoima kolohaapa, joka tulkittiin olleen liito-oravan lisääntymispaikka. Ydinalueelta ei ennen syyskuuta 2021 tunnettu muita liito-oravan käytössä olleita tai sille ulkoisesti soveltuvia lisääntymis- tai levähdyspaikkoja.

Ympäristönsuojelu- ja ohjausyksikön ympäristötarkastaja Tuomas Lahti teki liito-oravan ydinalueelle (# 48) suunnitellulle kaasuputkilinjauksen osalle 7.9.2021 katselmuskäynnin. Tarkoituksena oli ensisijaisesti selvittää, onko ydinalueelta poistettavissa puissa liito-oravalle soveltuvia koloja tai risupesä. Ydinalueelta, tunnetun pesäpuun välittömästä läheisyydestä, löytyi kaksi uutta käpytikan koloamaa haapaa, joissa on liito-oravalle ulkoisesti soveltuva kolo. Nämä kolme kolopuuta muodostavat yhden yhteisen liito-oravan lisääntymis- ja levähdyspaikan (karttakuva alla). Lisääntymis- ja levähdyspaikan sisällä on myös yksi liito-oravalle mahdollisesti soveltuva mutta melko huonoon kuntoon päässyt linnunpönttö.

Ydinalueella sijoittuvalla kaasuputken uuden maastokäytävän kohdalla ei havaittu liito-oravalle soveltuvia koloja tai risupesä, mutta näkyvyys puiden latvuksiin oli heikohko lehtipuiden ollessa yhä lehdessä. Tältä alueelta ei myöskään tunneta aiemmilta vuosilta liito-oravan papanoimia puita.

21.9.2021



Liito-oravan ydinalueet 48 ja 122 (punaiset rajaukset), eri vuosina liito-oravan papanoimat puut (vihreät pallot), asutut pesäpuut (punaiset pallot) sekä tunnetut muut kolopuut (punaiset vinoneliöt). 7.9.2021 havaintojen perusteella rajattu liito-oravan lisääntymis- ja levähdyspaikka (sininen rajaus).

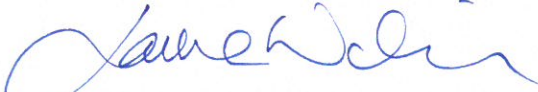
Ympäristönsuojelu ja ohjaus -yksikkö toteaa, että käytettävissä olevien tietojen perusteella kaasuputken rakentamisen takia ei jouduta kaatamaan puita tunnetulta liito-oravan lisääntymis- tai levähdyspaikalta tai tunnettuja liito-oravan papanoimia puita. Raivattava maastokäytävä sijoittuu kuitenkin osin liito-oravan ydinalueelle ja lisääntymispaikan välittömään läheisyyteen.

Maastokäytävän raivaamisen mahdollisesti aiheuttamaa väliaikaista häiriövaikutusta liito-oravalle voisi olla mahdollista lieventää asentamalla Sepänmäen liito-oravan ydinalueelle, Tullivuorentie länsipuolelle, muutama liito-oravalle soveltuva pönttö. Pidemmällä aikavälillä hankkeen ei arvioida heikentävän tunnetun lisääntymis- ja levähdyspaikan ekologista toiminnallisuutta tai liito-oravan liikkumista elinpiirinsä eri osien välillä. Alueella säilyy hyvin runsaasti liito-oravan ravinnoksi soveltuvaa lehtipuustoa ja todennäköisesti lähialueilla on useita vielä tuntemattomia kolopuita / soveltuvia risupesäiä.

Lisätietoja antaa ympäristötarkastaja Tuomas Lahti, puhelin 0408431410, sähköposti tuomas.lahti@hel.fi.

21.9.2021

YMPÄRISTÖNSUOJELU JA OHJAUS -YKSIKKÖ



Laura Walin
Yksikön päällikkö

TIEDOKSI

Ilpo Huolman (ilpo.huolman@ely-keskus.fi)