

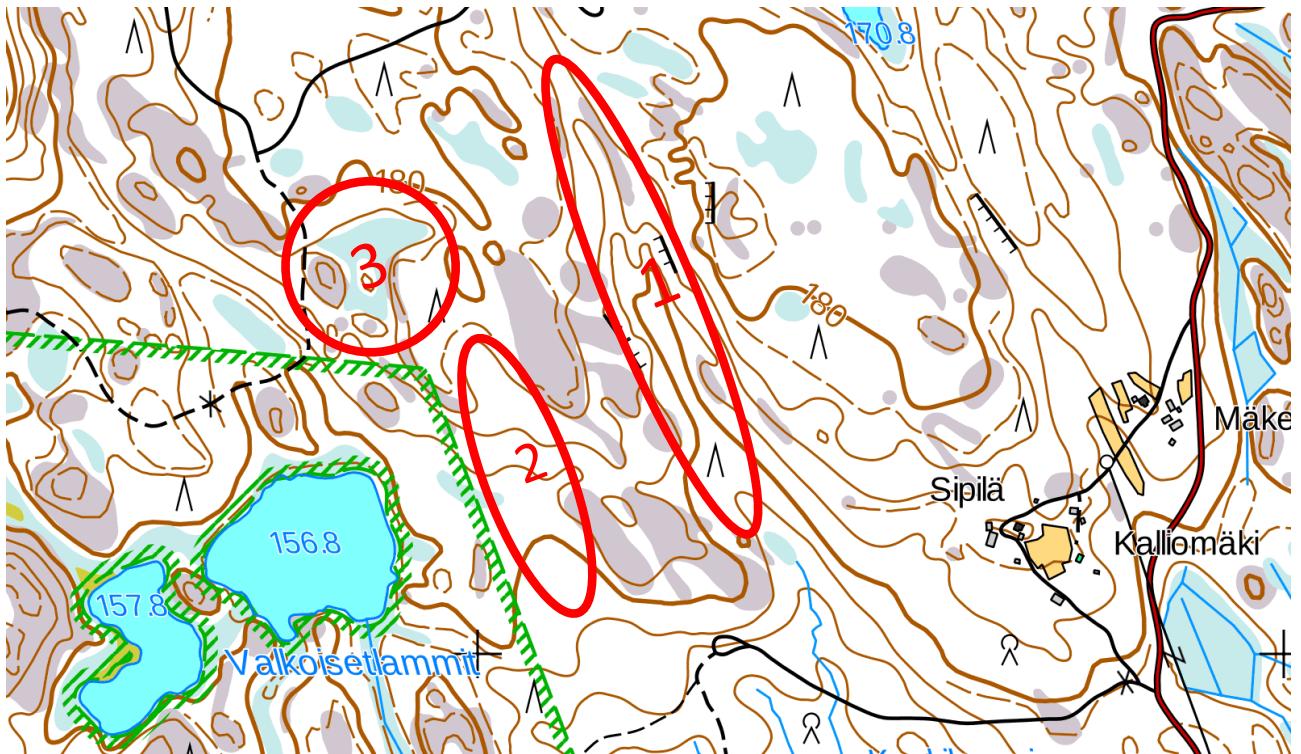
Helvetinjärven kansallispuiston koilliskulma (Ruovesi, Valkoisetlammit)

Omistaja: FGF Ylöjärvi Forest Holding

Hakkaaja: UPM (nauhat)

Hakkuuaika: 2017

Sertifikaatti: FSC (ryhmä)



## 1. Metsälain 10 §

Avohakattu kapea notkelma, joka kartalla erottuu selvästi ympäröivistä kallioista (kartalla 1). Notkelman pohjalla on virrannut täysin luonnontilainen runsasvetinen noro tai pikemminkin pieni, kasvipeitteinen puro. Ympäristöltään korpisen uoman leveys vaihtelee välillä 1-5 metriä. Avohakkuu on kohdistunut noin 400 metrin matkalla pelkästään uomaan ja sen välittömään läheisyyteen. Paikoin koneilla on ajettu uoma pitkin siten, että veden virtaus on siirtynyt ajouriin. Kohde on tuhottu käytännössä täysin, vaikka se on ollut todella helposti maastossa havaittavissa ja kartalta hahmotettavissa.





Pienempi noro (kartalla 2) on tuhottu samoissa hakkuissa vastaavalla tavalla välittömästi kansallispuiston rajan ulkopuolella, yllä olevasta kohteesta noin 200 metriä länteen. Yksittäisestä virheestä ei siis ole kyse, vaan systemaattisesta piittaamattomuudesta.



## 2. FSC

Kiinteistö kuuluu UPM:n FSC-ryhmäsertifikaattiin. Yllä olevat metsälakirikkomukset koskevat tietenkin myös FSC-sertifikaattia. Lisäksi tehty avohakkuu (kartalla 1) on kohdistunut lähes yksinomaan uomaan, sertifikaatin sille vaatimaan suojavyöhykkeeseen (20-30 metrin puustoinen rantavyöhyke) ja puronvarsikorpeen. Miten tämä on selitettävissä?

Entä miksi on avohakattu kartallakin ilmeisesti näkyvä luonnontilainen puustoinen suo (korpi, kartalla 3) Valkoistenlammen pohjoispuolella?



Lisäksi on avohakattu yli 200 metriä suoraan kansallispuiston rajaan rajautuen (kartalla 2).

