

Suomen luonnonsuojeluliiton  
Pirkanmaan luonnonsuojelupiiri ry.  
Kuninkaankatu 39  
33200 Tampere  
[pirkanmaa@sll.fi](mailto:pirkanmaa@sll.fi)  
p. 040 515 4557

**MUISTIO**

9.2.2018

**Finsilva Oyj**  
**Pirkanmaan ELY-keskus**

## **Muistio Mäntänvuoren Natura 2000 -alueen Natura-luontotyypeistä**

Suomen luonnonsuojeluliiton asiantuntijoiden syksyllä 2016 tekemällä maastokäynnillä todettiin, että huomattava osa Mäntänvuorella esiintyvien Natura-luontotyyppien kuvioista oli jäänyt tunnistamatta Metsähallituksen luontopalvelujen laatimassa Mäntänvuoren hoito- ja käyttösuunnitelman luonnoksessa. Tämä tuotiin talven 2017 aikana sekä maanomistaja Finsilvan että Pirkanmaan ELY-keskuksen tietoon. Tällöin sovittiin, että toimitamme tarkempaa, kuviokohtaista tietoa alueen Natura-luontotyypeistä maastokauden 2017 jälkeen.

Tässä muistiossa käydään läpi kuviokohtaisesti Mäntänvuoren aluetta ja tuodaan ilmi, mitkä kuviot täyttävät jonkin Natura-luontotyyppin kriteerit. Jos kuviolla on Natura-luontotyyppiä, luontotyyppi ja sen edustavuusluokka on alleviivattu. Edustavuusluokissa I on erinomainen, II hyvä ja III merkittävä. Tässä muistiossa mainittu edustavuusluokka perustuu maastossa havaittuihin rakennepiirteisiin, lajitietoja ei ole otettu huomioon luokkaa määritettäessä.

Muistion luontotyyppitiedot perustuvat kesän 2017 aikana tehtyihin maastotöihin. Niistä vastaa luontokartoittaja Jyri Mikkola (MTI). Kuvionumerot vastaavat Finsilvan ilmakuvaopohjaisilla kuviokartoilla esitettyjä numeroita (kuvat 1 ja 2). Kartoilla punaisella rajattujen kuvion osien kuvaukset löytyvät tästä luettelosta siten, että niissä mainitaan kuvion numero ja kuvion osan sijainti, esimerkiksi: ”Kuvio 10, länsiosa”. Joidenkin kuvioiden kohdalla on mainittu myös toimenpidesuosituksia.

Joiltakin kuvioilta on myös lajitietoja, jotka esitetään kuvion luonnehdinnan yhteydessä. Lajien kohdalla on mainittu mahdollinen uhanalaisuusluokka (VU vaarantunut, NT silmälläpidettävä, RT alueellisesti uhanalainen) ja jos laji on metsän luonnontilaisuuden, vanhan metsän taio metsän luonnonarvoja osoittava indikaattori, ind.

Sammalten, jäkälien ja sienten osalta lajistotiedoista vastaavat luontokartoittajat Olli Manninen ja Ari Aalto (DI). Inventoinnit näiden lajiryhmien osalta on tehty vain joillekin metsikkökuvioille ja varsin haastavissa oloissa (osin rankkasateinen maastopäivä kesäkuussa 2017). Esimerkiksi jäkälien osalta huomattavaa osaa lajistosta on sadekelillä mahdoton havaita ja tunnistaa. Putkilokasvihavainnot on tehty 15.7.2017 Tampereen kasvitieteellinen yhdistys ry:n lyhyellä retkellä, joka koski vain pientä osaa Mäntänvuoresta. Havainnot on kirjannut ylös professori Heikki Toivonen.

Tiedot lintulajistosta (liite 1) on Suomenselän lintutieteellisen yhdistyksen (SSLTY) luvalla saatu BirdLife Suomen Tiira-lintutietopalvelusta. Havainnot koskevat harmaapäätikkää (*Picus canus*, lintudirektiivin liitteen I laji, dir.), hippiäinen (*Regulus regulus*), hömötiainen (*Poecile montanus*, VU), idänuunilintu (*Phylloscopus trochiloides*), peukaloinen (*Troglodytes troglodytes*), pikkusieppo (*Ficedula parva*, dir.), pohjantikka (*Picoides tridactylus*, dir.), puukiipijä (*Certhia familiaris*), pyy (*Tetrastes bonasia*, dir.), sirittäjä (*Phylloscopus sibilatrix*), töyhtötiainen (*Lophophanes cristatus*, VU) ja viirupöllö

(*Strix uralensis*, dir.). SSLTY on luovuttanut tiedot vain Mäntänvuoren suojelun edistämiseen. Muusta käytöstä pitää sopia erikseen yhdistyksen kanssa.

Muistio ja maastotyöt painottuvat Mäntänvuoren niihin osiin, jotka Metsähallituksen luontopalvelujen laatimassa HKS-luonnoksessa on merkitty rajoitetun metsänkäytön vyöhykkeeksi ja metsätalousvyöhykkeeksi. Lähtökohtamme on, että HKS-luonnoksessa määritelty luonnontilavyöhyke on jo metsänkäsittelyn ulkopuolella, joten ajanpuutteen vuoksi sitä ei juuri maastossa kartoitettu.

Mäntänvuoren metsistä suuri osa on maaperän ravinteisuuden ja suotuisten kosteusolojen seurauksena lehtomaista kangasta ja ravinteisuudeltaan vaihtelevia lehtoja. Monipuolisesta topografiasta (mm. muinaiset sulavesiuomat) johtuen luontotyypit vaihtuvat toisiinsa tai ne esiintyvät mosaiikkimaisesti. Alueella on myös ohutturpeisia, esim. saniaisvaltaisia korpia. Mäntänvuoren metsät eroavat huomattavasti tavanomaisista kallio- tai harjualueiden metsistä, mikä pitäisi ottaa huomioon alueen luontotyyppien määrittelyssä. Pääosalla aluetta aiemmista hakkuista on kulunut jo niin pitkä aika, että metsät ovat kehittyneet tai hyvää vauhtia kehittymässä luonnontilaisen kaltaisiksi niin rakenteeltaan kuin lajistoltaan.

Mäntänvuori on valtakunnallisesti arvokas luontokohde, josta on aikoinaan perustettu luonnonsuojelualue ja joka on myöhemmin sisällytetty Natura 2000 -verkostoon. Kuten jo aiemmin toimme ilmi, vaikuttaa siltä, että Mäntänvuorella Metsähallituksen luontopalvelut on joko käyttänyt liian tiukkoja kriteerejä luontotyyppijä määrittäessään, luontotyyppijä ei ole tunnistettu, tai huomioon otettu edustavuudeltaan vain parhaat osa-alueet. Jos alueen käyttö perustuu jatkossa Metsähallituksen laatimaan HKS-luonnokseen, tilanne on luonnonsuojelulain vastainen: metsätalouskäyttöön on jätetty runsaasti boreaalisia luonnonmetsiä ja lehtoja sekä muita luontodirektiivin luontotyyppijä. Todellisuudessa pääosa Mäntänvuoren alueesta täyttää jonkin Natura-luontotyyppin kriteerit.

Pyydämme, että Finsilva ja Pirkanmaan ELY-keskus ottavat tämän muistion tiedot huomioon, kun päätöksiä Mäntänvuoren Natura 2000 -alueen tulevaisuudesta tehdään.

Tampereella 9.2.2018

Heikki Toivonen  
Puheenjohtaja

Juho Kytömäki  
Sihteeri

## **Liitteet**

1. Mäntänvuoren merkittävät lintuhavainnot BirdLife Suomen Tiira-lintutietopalvelusta vuosilta 2010–2017.

## Jakelu

Finsilva

- Toimitusjohtaja Harri Viitaniemi
- Ympäristöpäällikkö Janne Soimasuo

Pirkanmaan ELY-keskus

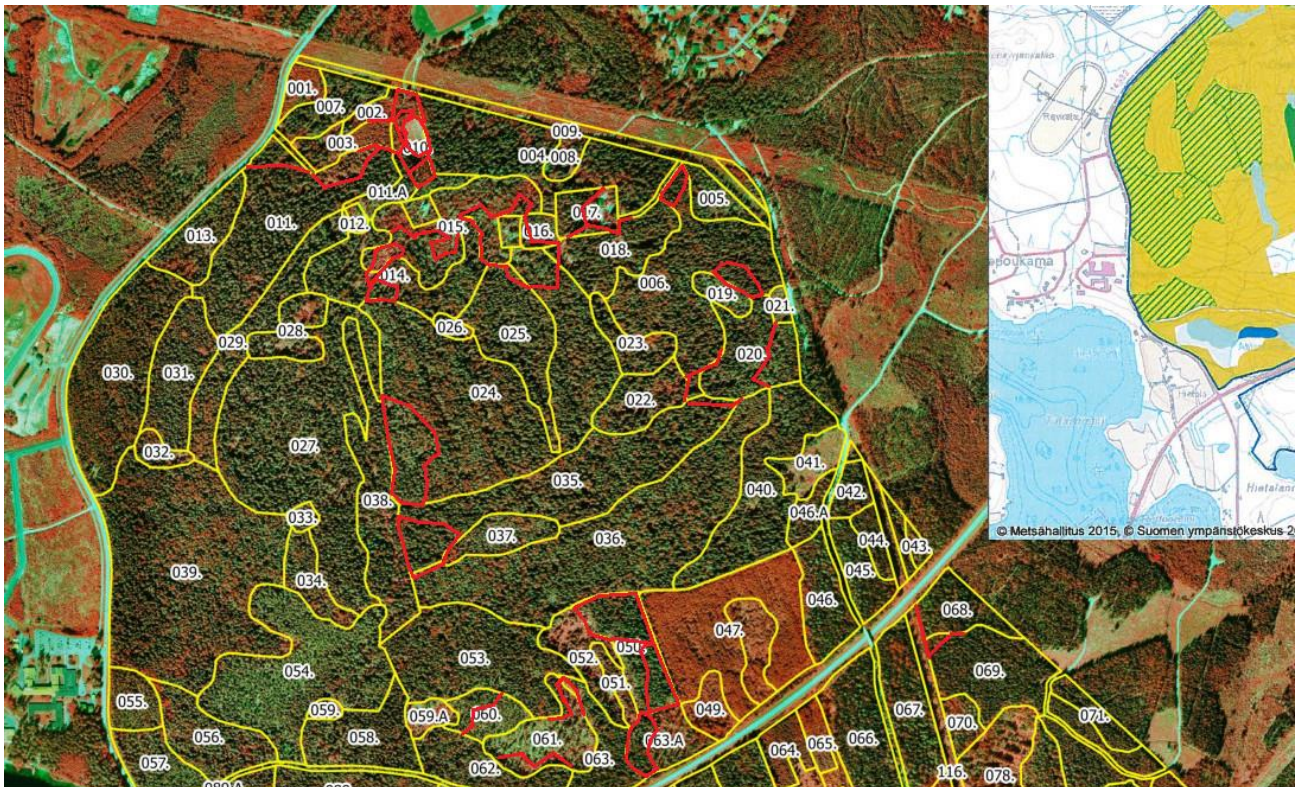
- Yksikön päällikkö Mari Rajala
- Ylitarkastaja Marja-Liisa Pitkänen
- Ylitarkastaja Auli Suvanto

## Tiedoksi

Ympäristöministeriö

- Ympäristöneuvos Aulikki Alanen
- Lainsäädäntöneuvos Heikki Korpelainen
- Luonnonsuojeluvalvoja Ilkka Heikkinen

## Kuviokohtaiset kuvaukset



Kuva 1. Mäntänvuoren Natura 2000 -alueen pohjoisosan kuviot ilmakuvapohjalla.

**Kuvio 1:** Nuorta tuoreen kankaan sekametsää mänty-yliispuilla.

**Kuvio 2:** Boreaalinen lehto, edustavuusluokka III. Tiheä nuori sekapuusto.

**Kuvio 3, länsiosa:** Boreaalinen lehto, edustavuusluokka II. Lehtokorpea ja kosteaa lehtoa. Pohjavesivaikutusta.

**Kuvio 3, itäosa:** Boreaalinen lehto, edustavuusluokka II. Tuoretta ja kosteaa lehtoa.

**Kuvio 4:** Boreaalinen luonnonmetsä ja boreaalinen lehto (käynti vain kuvion itä- ja länsipäissä, edustavuusluokkaa ei tämän vuoksi määritetty).

Putkilokasvilajistoa: Majan lähellä olevassa rinteessä on useita kymmeniä metrejä pitkä kasvusto kotkansiipeä (*Matteuccia struthiopteris*). Kuviolla on myös lehtokortetta (*Equisetum pratense*), lehtomataraa (*Galium triflorum*), koiranheisiä (*Viburnum opulus*) ja useamman metrin mittainen vaahtera (*Acer platanoides*).

**Kuvio 5:** Boreaalinen luonnonmetsä, edustavuusluokka III (rajatapaus). Tuore kangas.

**Kuvio 6:** Boreaalinen luonnonmetsä, edustavuusluokka III. Enimmäkseen lehtomaista kangasta, lehtolaikkuja, tuoreen kankaan laikkuja.

Putkilokasvilajistoa: Majalle menevän tien varrella 3 yksilöä pussikämmekkää (*Coeloglossum viride*, RT).

**Kuvio 7:** Boreaalinen luonnonmetsä, edustavuusluokka III. Tuore kangas.

**Kuvio 10, länsiosa:** Nuori, tiheä kasvatusmetsä.

**Kuvio 10, itäosa:** Entisen hyppyrimäen alastulorinne. Saattaa ainakin pohjoisosastaan olla paahdeympäristöä (pohjoisosa on etelään aukeavaa ns. vastamäkeä, muutoin kuvion rinne aukeaa pohjoiseen).

**Kuvio 10, eteläosa:** Nuorta-varttunutta kasvatusmetsää entisen hyppyrimäkrinteen yläosassa.

**Kuvio 10, pohjoisosa:** Boreaalinen lehto, edustavuusluokka III. Kuviolla noro.

**Kuvio 11, pohjoisluoteinen osa:** Boreaalinen lehto, edustavuusluokka III. Täyttää myös boreaalisen luonnonmetsän kriteerit.

**Kuvio 11, pohjoiskoillinen osa:** Lähdesuo. Laaja tihkupinta-alue. Edustavuusluokkaa ei arvioitu.

**Kuvio 11.A:** Boreaalinen luonnonmetsä, edustavuusluokka III. Tuore- ja kuivahko kangas.

**Kuvio 14, länsiosa:** Boreaalinen luonnonmetsä, edustavuusluokka III. Lehtomainen- ja tuore kangas.

**Kuvio 14, eteläkeskiosa:** Tuoreen kankaan väljennettyä kuusikkoa.

**Kuvio 14, itäosa 15, eteläosa:** Boreaalinen luonnonmetsä, edustavuusluokka III. Tuore- ja lehtomainen kangas.

**Kuvio 15, pohjoisosa:** Nuorta, tiheää ja monipuulajista, vaihtelevakorkeuksista tuoreen kankaan kasvatusmetsää.

**Kuvio 16, itäosa:** Nuorta hoitamaton kuusikkoa. Tuore kangas. Vierasta kuusialkuperää geenireservimetsässä, voidaan avohakata.

**Kuvio ”Vuorenkirjon ympärys” (15 itäkaakko, 16 lounas ja 24 pohjoiskoillinen):** Boreaalinen luonnonmetsä, edustavuusluokka III. Tuoretta- ja kuivahkoa kangasta.

**Kuvio 17, länsiosa:** Boreaalinen lehto, edustavuusluokka II. Tuoretta lehtoa (OmaT).

**Kuvio 18:** Boreaalinen lehto, edustavuusluokka II. Tuore lehto (HeOT).

**Kuvio 19:** Boreaalinen luonnonmetsä, edustavuusluokka III. Kallioinen tuoreen- ja kuivahkon kankaan mosaiikki.

**Kuvio 20, itäosa:** Boreaalinen luonnonmetsä, edustavuusluokka III. Mäntyvaltainen tuore kangas.

**Kuvio 20, länsiosa:** Boreaalinen luonnonmetsä, edustavuusluokka II-III (vaihtelee kuvion sisällä). Lehtomainen kangas. Kuviolla metsälehmusta luoteisosassa. Rajaus kuvioiden 6 ja 22 kanssa vaatisi vielä tarkentamista, jollaiseen ei tässä yhteydessä ollut aikaa.

**Kuvio 21:** Nuorta tuoreen kankaan metsää.

**Kuvio 22:** Boreaalinen lehto, edustavuusluokka II, täyttää myös boreaalisen luonnonmetsän kriteerit. Tuoretta ja kosteaa lehtoa sekä lehtokorpea. Osa kuvioista lehtomaisen kankaan boreaalista luonnonmetsää, edustavuusluokka II. Rajaus kuvioiden 6 ja 20 kanssa vaatisi vielä tarkentamista, jollaiseen ei tässä yhteydessä ollut aikaa.

**Kuvio 23:** Boreaalinen lehto, edustavuusluokka I-II. Kosteaa ja tuoretta lehtoa. Täyttää suurelta osin myös boreaalisen luonnonmetsän kriteerit.

**Kuvio 24:** Boreaalinen luonnonmetsä, edustavuusluokka III; Boreaalinen lehto, edustavuusluokka II; puustoinen suo, edustavuusluokka II. Kuvio jolla on sekaisin lehtomaista kangasta, lehtoa ja lukuisia korpijuotteja joissa suotyypit vaihtelee kangaskorvista metsäkorte- ja mustikkakorpien kautta lehtokorpiin. Tulisi jakaa useisiin alakuvioihin, mikä vaatisi runsaasti enemmän aikaa kuin tähän inventointiin oli käytettävissä. Lajistoa: rusokantokääpä (*Fomitopsis rosea*, NT, RT) – havainto SLL:n maastokäynnillä 13.10.2016.

**Kuvio 24, lounaisosa:** Boreaalinen luonnonmetsä, edustavuusluokka III. Tuore ja lehtomainen kangas. Lajistoa: 3 x aarnisammal (*Schistostega pennata*, NT), jauhemunuaisjäkäli (*Nephroma parile*, ind.), 2 x lahoneulajäkäli (*Chaenotheca brachypoda*, ind.), ruostekääpä (*Phellinus ferrugineofuscus*, ind.) ja rusokääpä (*Pycnoporellus fulgens*, ind.).

**Kuvio 25:** Boreaalinen luonnonmetsä, edustavuusluokka III ja puustoinen suo, edustavuusluokka II. Kangaskorpea ja metsäkortekorpea.

**Kuvio 25, eteläosa:** Boreaalinen lehto, edustavuusluokka II. Lehtokorpea, oja.

**Kuvio 26:** Puustoista suota. Edustavuusluokkaa ei arvioitu.

**Kuvio 29:** Ainakin pohjoispäästään boreaalista luonnonmetsää, edustavuusluokka II. Tuore ja lehtomainen kangas.

**Kuvio 35:** Boreaalinen luonnonmetsä, edustavuusluokat II ja III (luokka vaihtelee kuvion sisällä). Osittain myös boreaalista lehtoa. Lehtomaista kangasta, lehtoa ja lehtokorpi- ja kangaskorpijuotteja. Laaja kuvio tulisi jakaa useaksi pienemmäksi kuvioksi, ts. erottaa kivennäismaat ja turvemaat toisistaan omiksi kuvioikseen, mutta sellaiseen ei ollut tässä yhteydessä aikaa. Lajistoa: kuvion 35 pohjoisreunassa aarnisammal (*Schistostega pennata*, NT), pohjanryppykkä (*Phlebia centrifuga*, NT), lahoneulajakälä (*Chaenotheca brachypoda*, ind.) ja ruostekääpä (*Phellinus ferrugineofuscus*, ind.).

Putkilokasvilajistoa: hentosara (*Carex disperma*, NT, RT), velholehti (*Circaea alpina*), lehtomatara (*Galium triflorum*) parissakin kohdassa, herttakaksikko (*Listera cordata*, RT), soikkokaksikko (*Listera ovata*, RT), näsiä (*Daphne mezereum*) ja lehtotesma (*Milium effusum*). Valkolehdokkia (*Platanthera bifolia*) oli useammassa kohdassa kasvitieteellisen yhdistyksen retken reitin varrella (myös muilla kuvioilla). Korpijuoteissa kasvaa paikoin runsaasti hiirenporrasta (*Athyrium filix-femina*) ja isoalvejuurta (*Dryopteris expansa*). Paikoin näkyy keskiravinteisten lehtojen lajeja: muun muassa mustakonnanmarja (*Actaea spicata*), sudenmarja (*Paris quadrifolia*), kevätlinnunherne (*Lathyrus vernus*) ja lehtokuusama (*Lonicera xylosteum*).

**Kuvio 35, lounaisosa:** Puustoinen suo. Yhtenäinen mustikkakorpi-metsäkortekorpi-saniaisaluetta, jossa myös muutama tervaleppä. Edustavuusluokkaa ei arvioitu. Lajistoa: mahdollinen lumokääpä (*Skeletocutis brevispora*, NT, RT) – havainto SLL:n maastokäynnillä 13.10.2016.

**Kuvio 36:** Boreaalinen luonnonmetsä, edustavuusluokat II ja III (luokka vaihtelee kuvion sisällä). Osittain myös boreaalista lehtoa, edustavuusluokka III. Lehtomaista kangasta, lehtoa ja lehtokorpi- ja kangaskorpijuotteja. Laaja kuvio tulisi jakaa useaksi pienemmäksi kuvioksi, ts. erottaa kivennäismaat ja turvemaat toisistaan omiksi kuvioikseen, mutta sellaiseen ei ollut tässä yhteydessä aikaa.

**Kuvio 37:** Boreaalista luonnonmetsää, edustavuusluokat II ja III (luokka vaihtelee kuvion sisällä). Osin myrskytuhoaluetta. Osin kallioinen tuore kangas..

**Kuvio 38:** Puustoinen suo ja boreaalinen luonnonmetsä, molempien edustavuusluokka II. Erilaisia runsaspuustoisia korpia.

**Kuvio 40:** Boreaalinen luonnonmetsä, edustavuusluokka III. Tuore kangas. Lajistoa: kantoraippasammal (NT, RT), aarnisammal (*Schistostega pennata*, NT), 2 x kantoliuskasammal (*Riccardia latifrons*, ind.), rusokääpä (*Pycnoporellus fulgens*, ind.).

**Kuvio 41:** Taimikkoa.

**Kuvio 42:** Boreaalinen luonnonmetsä, edustavuusluokka III.

**Kuvio 43:** Ei käyty.

**Kuvio 44:** Ei käyty. Metsähallituksen v. 2007 tekemän inventoinnin mukaan boreaalista lehtoa. Harvennettu juuri. Tästä eteenpäin pitäisi jättää kehittymään luontaisesti.

**Kuvio 45:** Boreaalista lehtoa (edustavuusluokka III) ja lehtomaista kangasta. Juuri harvennettu. Tästä eteenpäin pitäisi jättää kehittymään luontaisesti.

**Kuvio 46:** Lehtomaista kangasta. Juuri harvennettu Tästä eteenpäin pitäisi jättää kehittymään luontaisesti.

**Kuvio 46.A:** Boreaalinen luonnonmetsä, edustavuusluokka III. Tuore kangas.



**Kuvio 47:** Ei käyty.

**Kuvio 48:** Ei käyty.

**Kuvio 49:** Ei käyty.

**Kuvio 50, pohjoisosa:** Boreaalinen luonnonmetsä, edustavuusluokka III. Tuore ja lehtomainen kangas, lehtolaikkuja.

**Kuvio 50, länsiosa:** Boreaalista luonnonmetsää, edustavuusluokka III (alarajalla). Tuore kangas.

**Kuvio 50, itäosa:** Iäkstä väljennyshakattua, osin 2-jaksoista metsää, tuore kangas.

**Kuvio 51:** Tiheää nuorta kasvatusmetsää.

**Kuvio 52:** Nuorta kasvatusmetsää.

**Kuvio 53:** Boreaalinen luonnonmetsä, edustavuusluokka III. Tuore kangas, osittain mustikkaturvekangasta. Lajistoa: 3 x samettikesijäkälä (*Leptogium saturninum*, NT), 4 x raidankeuhkojäkälä (*Lobaria pulmonaria*, NT, neljällä rungolla vierekkäin), 4 x aarnisammal (*Schistostega pennata*, NT), 4 x lahoneulajäkälä (*Chaenotheca brachypoda*, ind.), oravuotikka (*Asterodon ferruginosus*, ind.), ruostekääpä (*Phellinus ferrugineofuscus*, ind.) ja otsonsahahelmtta (*Lentinellus ursinus*).

**Kuvio 57:** Boreaalinen luonnonmetsä, edustavuusluokka III. Tuore kangas.

**Kuvio 58:** Boreaalinen luonnonmetsä, edustavuusluokka III. Tuore kangas, koillisosassa mustikkakangaskorpea, metsälehmus.

**Kuvio 59.A:** Taimikkoa.

**Kuvio 60, itäosa:** Kauan sitten harvennettua kivistä/kallioista iäkstä männikköä; ei vielä toipunut niin paljoa että täyttäisi boreaalisen luonnonmetsän kriteerit.

**Kuvio 60, länsiosa:** Boreaalinen luonnonmetsä, edustavuusluokka III. Tuore- ja kuivahko kangas, kivinen/kallioinen.

**Kuvio 61:** Vanha siemenpuuhakkuuala, ei vielä rakenteeltaan boreaalista luonnonmetsää. Maalahopuuta.

**Kuvio 61, eteläosa:** Runsaasti nuorta lehtipuuta puskeva vanha siemenpuuhakkuuala, ei vielä täytä boreaalisen luonnonmetsän kriteereitä. Runsaasti maalahopuuta.

**Kuvio 62:** Boreaalinen luonnonmetsä, edustavuusluokka III. Tuore kangas.

**Kuvio 63:** Boreaalinen luonnonmetsä, edustavuusluokka III. Tuore kangas. Lajistoa: 2 x aarnisammal (*Schistostega pennata*, NT), lahoneulajäkälä (*Chaenotheca brachypoda*, ind.), kultarypykkä (*Pseudomerulius aureus*, ind.), männynkääpä (*Phellinus pini*, ind.) ja poimulakkikääpä (*Spongiporus undosus*).

**Kuvio 63.A, länsiosa:** Boreaalinen luonnonmetsä, edustavuusluokka III. Tuore kangas.

**Kuvio 63.A, itäosa:** Suojuspuuasentoon hakattua metsää, alempi jakso käsittelemätön.

**Kuvio 64:** Ei käyty.

**Kuvio 64.A:** Ei käyty.

**Kuvio 65:** Ei käyty.



*Kuva 2. Mäntänvuoren Natura 2000 -alueen eteläosan kuviot ilmakuvapohjalla.*

**Kuvio 66, pohjoisosa:** Lehtomaisen kankaan järeää, asennoltaan talousmetsämäistä kuusikkoa.

**Kuvio 66, eteläosa:** Boreaalista lehtoa, edustavuusluokka III. OMaT-lehtoa, järeähkö 1-jaksoinen puusto.

**Kuvio 67:** Boreaalista luonnonmetsää jo Metsähallituksen määrittämänä. Edustavuusluokkaa ei määritetty tässä inventoinnissa.

**Kuvio 67, lounaisosa:** Boreaalinen lehto, edustavuusluokka II-III.

**Kuvio 68:** Jäi ajanpuutteen vuoksi käymättä; valtatieä ohi ajaessa vilkaistuna saattaisi olla boreaalista luonnonmetsää.

**Kuvio 69:** Ei käyty. Aiemman maastokäynnin (Ari Aalto ja Risto Sulkava) perusteella ei ole mitään Natura-luontotyyppejä.

**Kuvio 70:** Ei käyty.

**Kuvio 71:** Varttunutta kasvatusmetsää.

**Kuvio 72:** Varttunutta kasvatusmetsää.

**Kuvio 73:** Varttunutta kasvatusmetsää. Juuri harvennettu. Olisi jatkossa jätettävä kehittymään itseksensä.



**Kuvio 74:** Puustoinen suo, edustavuusluokka II. Keskirehevä korpi reunavyöhykkeineen.

**Kuvio 75:** Nuorta kasvatusmetsää.

**Kuvio 76, eteläosa:** Tiheää rantametsää. Olisi jatkossakin jätettävä kehittymään itsekseen.

**Kuvio 76, pohjoisosa:** Varttunutta kasvatusmetsää. Juuri harvennettu. Olisi jatkossa jätettävä kehittymään itsekseen.

**Kuvio 77, eteläreuna:** Rantametsää jossa boreaalisen luonnonmetsän piirteitä. Olisi jatkossakin jätettävä kehittymään itsekseen.

**Kuvio 77, itäosa:** Nuorta-varttunutta kasvatusmetsää jossa APS-ylispuita. Juuri harvennettu. Olisi jatkossa jätettävä kehittymään itsekseen.

**Kuvio 77, keskiosa:** Boreaalinen lehto, edustavuusluokka III.

**Kuvio 77, länsiosa:** Nuorta-varttunutta kasvatusmetsää jossa APS-ylispuita. Juuri harvennettu. Olisi jatkossa jätettävä kehittymään itsekseen.

**Kuvio 78:** Boreaalinen lehto, edustavuusluokka III (alaraja). Entistä peltoa.

**Kuvio 79:** Boreaalinen lehto, edustavuusluokka III (alaraja). Entistä peltoa.

**Kuvio 80:** Boreaalinen luonnonmetsä, edustavuusluokka III. Lehtomainen kangas. Vanhojen peruskarttojen mukaan kuvion keskiosassa lähde.

**Kuvio 80, eteläosa:** Boreaalinen lehto, edustavuusluokka III.

**Kuvio 81:** Boreaalinen luonnonmetsä, edustavuusluokka III. Kivisyyden ja kallioisuuden vuoksi luontaisesti harvapuustoinen. Kuvion läpi kulkee vanha ajoura jonka varresta on poimittu muutama puu. Lajistoa: oranssi-/krappikäpää (*Hapalopilus aurantiacus/ochraceolateritius*, NT) – havainto SLL:n maastokäynnillä 13.10.2016.

**Kuvio 82, kaakkoisnurkka:** Boreaalinen lehto, edustavuusluokka III. Tuoretta ja kosteaa lehtoa.

**Kuvio 82, kaakkoisosa:** Boreaalinen luonnonmetsä, edustavuusluokka III. Seassa laikkuja jotka eivät aivan täytä boreaalisen luonnonmetsän kriteereitä. Tuore- ja lehtomainen kangas.

**Kuvio 82, pohjoisosan koillisin osa:** Boreaalinen lehto, edustavuusluokka III. Tuoretta lehtoa.

**Kuvio 82, pohjoisosan länsiosa:** Tuoreen kankaan 2-jaksoista, iäkäspuustoista metsää. Ei ole vielä toipunut aiemman väljennyshakkuun jäljiltä boreaalisen luonnonmetsän kriteerit täyttäväksi.

**Kuvio 82, pohjoisosan itäosa:** Boreaalinen luonnonmetsä, edustavuusluokka III (alaraja). Tuore kangas.

**Kuvio 82, eteläosan keskiosa:** Boreaalinen luonnonmetsä, edustavuusluokka III. Tuore kangas.

**Kuvio 82, etelälounainen osa:** Boreaalinen lehto, edustavuusluokka II. Tuoretta ja kosteaa lehtoa.

**Kuvio 82, lounaisosa:** Boreaalinen luonnonmetsä, edustavuusluokka III. Tuore- ja lehtomainen kangas.

**Kuvio 83 ja kuvion 87 itä- ja pohjoisosat:** Boreaalinen luonnonmetsä, edustavuusluokka III. Tuore kangas.

**Kuvio 84, länsiosa:** Boreaalinen luonnonmetsä, edustavuusluokka III. Tuore kangas. Vanha tuulenskaatoalue, runsaasti lahoppuuta.

**Kuvio 84, itäosa:** Aiemman hakkuun jäljiltä ei täytä Natura-luontotyyppikriteereitä. Tuore- ja kuivahko kangas. Ylispuustoista nuorta metsää.

**Kuvio 85, pohjoisosat:** Puustoinen suo, edustavuusluokka III. Mustikka- ja puolukkakorpea. Osittain harvennettu puusto, vesitalous kunnossa.

**Kuvio 85 eteläosa ja kuvion 82 koillisosan luoteisnurkka:** Boreaalinen luonnonmetsä, edustavuusluokka III. Aiemmin poimintahakattua, osin koroista tuoretta kangasta, runsaasti lahoppuuta. Lajistoa: kuvion 85 eteläosassa 2 x aarnisammal (*Schistostega pennata*, NT), rusokääpä (*Pycnoporellus fulgens*, ind.), kermakarakääpä (*Butyrea luteoalba*, ind.).

**Kuvio 85.A:** Toipumassa aiemman hakkuun jäljiltä kohti edustavuusluokan III boreaalista luonnonmetsää, mutta ei aivan vielä täytä kriteereitä. Tuore- ja kuivahko kangas.

**Kuvio 86, luoteispää:** Puustoinen suo, edustavuusluokka III. Korpiojikko.

**Kuvio 86, pohjoisosat:** Boreaalinen lehto, edustavuusluokka III. Ruohoturvekangasta (turvelehtoa). Ojat tukkimalla palautuisi puustoiseksi suoksi.

**Kuvio 86, keskiosa:** Ei Natura-luontotyyppiä rakennepiirteidensä puolesta, mutta lajiston puolesta (lahoppu) saattaisi olla. Entistä suota josta turve on pääosin kuivatuksen seurauksena palanut pois, nykyisin lehtomaista kangasta jossa turvelehtolaikkuja.

**Kuvio 86, kaakkoisosat:** Boreaalinen lehto, edustavuusluokka II-III. Runsalahoppuustoista ruohoturvekangasta (turvelehtoa). Ojat tukkimalla palautuisi todennäköisesti lehtokorveksi.

**Kuvio 87, länsiosa:** Boreaalinen luonnonmetsä, edustavuusluokka III. Tuore- ja lehtomainen kangas, osin kallioinen.

**Kuvio 87.A:** Boreaalinen luonnonmetsä, edustavuusluokka III. Lehtomaista-tuoretta kangasta, toipunut aiemman hakkuun jälkeen niin että täyttää juuri ja juuri edustavuusluokan III boreaalisen luonnonmetsän kriteerit.

**Kuvio 88:** Puustoinen suo, edustavuusluokka III. Keskirehevää korpea, jokunen oja.

**Kuvio 88: itäosa:** Turvekankaan varttunutta kasvatusmetsää.

**Kuvio 88.A:** Boreaalinen luonnonmetsä, edustavuusluokka III (alaraja). Tuore kangas.

**Kuvio 89:** Boreaalinen luonnonmetsä, edustavuusluokka III. Tuore kangas.

**Kuvio 89.A, länsiosa:** Boreaalinen luonnonmetsä, edustavuusluokka III. Tuore kangas, osittain myös lehtomaista kangasta ja tuoretta lehtoa.

**Kuvio 89.A, itäosa:** Aikanaan väljennyshakattua tuoreen kankaan metsää, toipumassa luonnontilaisemmaksi.

**Kuvio 90, itäosa:** Boreaalinen lehto, edustavuusluokka II.

**Kuvio 90, eteläosa:** Boreaalinen luonnonmetsä, edustavuusluokka III. Tuore- ja lehtomainen kangas.

**Kuvio 90, luoteisosa:** Boreaalinen lehto, edustavuusluokka II. Osittain turvelehtoa.

**Kuvio 90, pohjoisosa:** Runsaslahopuustoista mustikkaturvekangasta, osa täyttää rakenteen puolesta boreaalisen luonnonmetsän kriteerit (edustavuusluokka III), osa ei.

**Kuvio 91, itäosa:** Boreaalinen luonnonmetsä, edustavuusluokka III. Ruoho- ja mustikkaturvekangasta.

**Kuvio 91, länsiosa:** Boreaalinen luonnonmetsä, edustavuusluokka III. Ruoho- ja mustikkaturvekangasta.

**Kuvio 92:** Boreaalinen luonnonmetsä, edustavuusluokka III. Mustikkaturvekangas.

**Kuvio 95:** Boreaalinen lehto, edustavuusluokka III. Ainakin osittain entistä peltoa, jolla kuitenkin nyt edustava kostean lehdon kasvillisuus. Puustona tervaleppää, josta ainakin osa istutettua (luonnonmukaisemman oloista lähellä rantaa).

**Kuvio 97:** Boreaalinen lehto, edustavuusluokka III. Juuri harvennettua OMaT viljelykuusikkoa.

**Kuvio 98, eteläosa:** Boreaalinen luonnonmetsä, edustavuusluokka III. Kangaskorpea ja lehtomaista kangasta (alarajalla).

**Kuvio 98, pohjoisosa:** Itsekseen kehittymään jätettyä tuoreen kankaan varttunutta kuusikkoa.

**Kuvio 98, länsiosa:** Juuri harvennettua tuoreen kankaan varttunutta kuusikkoa.

**Kuvio 98, itäosa:** Itsekseen kehittymään jätettyä varttunutta kuusikkoa.

**Kuvio 99:** Boreaalinen luonnonmetsä, edustavuusluokka III (alarajalla). Tuore kangas.

**Kuvio 99.A:** Boreaalinen luonnonmetsä, edustavuusluokka III (alarajalla). Tuore kangas.

**Kuvio 100:** Boreaalinen lehto, edustavuusluokka III. Kunttaantunutta, juuri harvennettua OMaT viljelykuusikkoa.

**Kuvio 101:** Boreaalinen lehto, edustavuusluokka II. OMaT-lehtoa iäkkäällä puustolla, keskellä puroutunut oja.

**Kuvio 102:** Saari, ei käyty.

**Kuvio 103:** Boreaalinen luonnonmetsä, edustavuusluokka III. Lehtomaista kangasta lehtolaikuin.

**Kuvio 104, länsiosa:** Boreaalinen luonnonmetsä, edustavuusluokka III. Tuoretta ja lehtomaista kangasta lehtolaikuin.

**Kuvio 104, keskiosa:** Boreaalinen lehto, edustavuusluokka II.

**Kuvio 104, itäosa:** Boreaalinen luonnonmetsä, edustavuusluokka III. Lehtomainen kangas.

**Kuvio 105, itäosa:** Boreaalinen lehto, edustavuusluokka III. Kosteaksi lehdoksi muuttanutta entistä peltoa.

**Kuvio 105, länsiosa:** Boreaalista lehtoa, edustavuusluokka II-III. Entistä metsälaidunta, sellaisena edustavuusluokka II.

**Kuvio 105.A:** Boreaalinen luonnonmetsä, edustavuusluokka III. Tuore ja lehtomainen kangas.

**Kuvio 106, pääosa:** Boreaalista lehtoa, edustavuusluokka III. Entistä peltoa, kehittynyt kosteaksi lehdoksi, kehitymässä edelleen metsäluhdan suuntaan. Puusto tervaleppää ja hieskoivua.

**Kuvio 106, pienempi osa:** Kosteaa niittyä.

**Kuvio 107:** Tiheää nuorta metsää, entistä peltoa. Periaatteessa lehtoa.

**Kuvio 107, koillisosa:** Tiheää nuorta metsää (ainakin osin täyttömaalla?).

**Kuvio 107, luoteisranta:** Boreaalista luonnonmetsää, edustavuusluokka III. Lehtipuuvältaista vesijättömaata.

**Kuvio 107, pohjoisluoteinen osa:** Boreaalista lehtoa, edustavuusluokka III. Entistä peltoa.

**Kuvio 107, koillisosan ojanotko:** Boreaalista lehtoa, edustavuusluokka II. Kosteaa lehtoa.

**Kuvio 107.A:** Boreaalinen lehto, edustavuusluokka III. Entistä peltoa.

**Kuvio 107.B, eteläosa:** Koivikkoa täyttömaan oloisella alueella.

**Kuvio 107.B, koillisosa:** Boreaalinen lehto, edustavuusluokka III. Tuoretta lehtoa. Puutarhajatettä ym.

**Kuvio 107.B, pohjoisosa:** Boreaalinen lehto, edustavuusluokka II ja III. Tuoretta ja kosteaa lehtoa, entistä peltoa.

**Kuvio 108:** Boreaalista luonnonmetsää, edustavuusluokka III. Tuoretta- ja lehtomaista kangasta lehtolaikuin.

**Kuvio 108, lounaisosa:** Metsäluhtaa, edustavuusluokka III.

**Kuvio 109:** Boreaalista lehtoa, edustavuusluokka II ja boreaalista luonnonmetsää, edustavuusluokka III. Lehtoa ja lehtomaista kangasta sekaisin.

**Kuvio 110:** Boreaalista lehtoa, edustavuusluokka II. Kosteaa lehtoa.

**Kuvio 111:** Boreaalista lehtoa, edustavuusluokka II ja boreaalista luonnonmetsää, edustavuusluokka III. Tuoretta lehtoa ja lehtomaista kangasta sekaisin.

**Kuvio 113, länsiosa:** Boreaalista lehtoa, edustavuusluokka III. Entistä peltoa.

**Kuvio 113, itäosa:** Tiheää nuorta metsää entisellä pellolla. Periaatteessa lehtoa.

**Kuvioiden 113 ja 107.B ranta:** Boreaalinen luonnonmetsä, edustavuusluokka III. Lehtipuuvaltaista metsää vesijättömaalla.

**Kuvio 114:** Entistä metsälaidunta, jossa boreaalisen luonnonmetsän piirteitä. Osittain boreaalista lehtoa (edustavuusluokka II), pääosin lehtomaista kangasta. Edustavuusluokka metsälaitumena II.

**Kuvio 114.A, pohjoisosa:** Metsäniittyä/hakamaata.

**Kuvio 114.B, eteläosa:** Hakamaata.