

Kangasalan luonto ry
c/o Markku Välimaa
Majalahdentie 128
36270 Kangasala
050 3450234
markku.valimaa@kolumbus.fi

Lausunto
27.8.2024

Suomen Luonnonsuojeluliiton Pirkanmaan piiri ry
Pyhäjärvenkatu 5 B
33200 Tampere
pirkanmaa@sll.fi

Kangasalan kaupunki
kaavoitus
PL 50
36201 Kangasala

Vastaus lausuntopyyntöön, KLA/80/53.01/2019

Kangasalan kaupunki on käynnistänyt uudelleen Saarenmaan osayleiskaavan, yleiskaava nro 36, laatimisen. Keskeisenä tavoitteena on mahdollistaa alueelle Tampereen seudun 2-kehän, uuden kansallisesti ja kansainvälisesti vetovoimaisen yritysalueen sekä seudun kaupunkirakennetta täydentävän asumisen alueen sijoittuminen. Saarenmaan kaavassa ollaan siis osoittamassa isoja maa- ja metsäalueita rakentamisen käyttöön. Alueella sijaitsee sekä kangasalalaisille että tamperelaisille arvokkaita luonto- ja virkistysalueita. Rakentamisen myötä alueen virkistys- ja luontoalueiden merkitys ihmisille ja eliöstölle tulee korostumaan entisestään. Saarenmaan kaavassa onkin tarpeen kiinnittää huomiota luonnon arvoalueisiin, virkistysalueiden riittävyyteen ja viher- ja virkistysyhteyksien jatkuvuuteen. Kangasalla ja Tampereella sijaitseva Pitkäjärvi-Kaukajärvi on erityisen herkkä ympäristön muutoksille ja sen erityispiirteet tulee ottaa huomioon suunnittelussa.

1) Pitkäjärven-Kaukajärven alue tulee ottaa huomioon Saarenmaan osayleiskaavassa erityisen arvokkaana luonto- ja virkistysalueena.

Pitkäjärvi on ollut jo 1800-luvulta lähtien tärkeä luonnonnähtävyys (Poutvaara 1947, Raitio 2017). Heinilän (2010) selvityksessä todetaan Pitkäjärveä ympäröivän kallion muodostavan upean vuonomaisen rotkolaakson, jolla on erityistä maisema-arvoa. Pitkäjärven alueella sijaitsee valtakunnallisesti arvokas Pitkäjärven kallioalue (kuva 1).

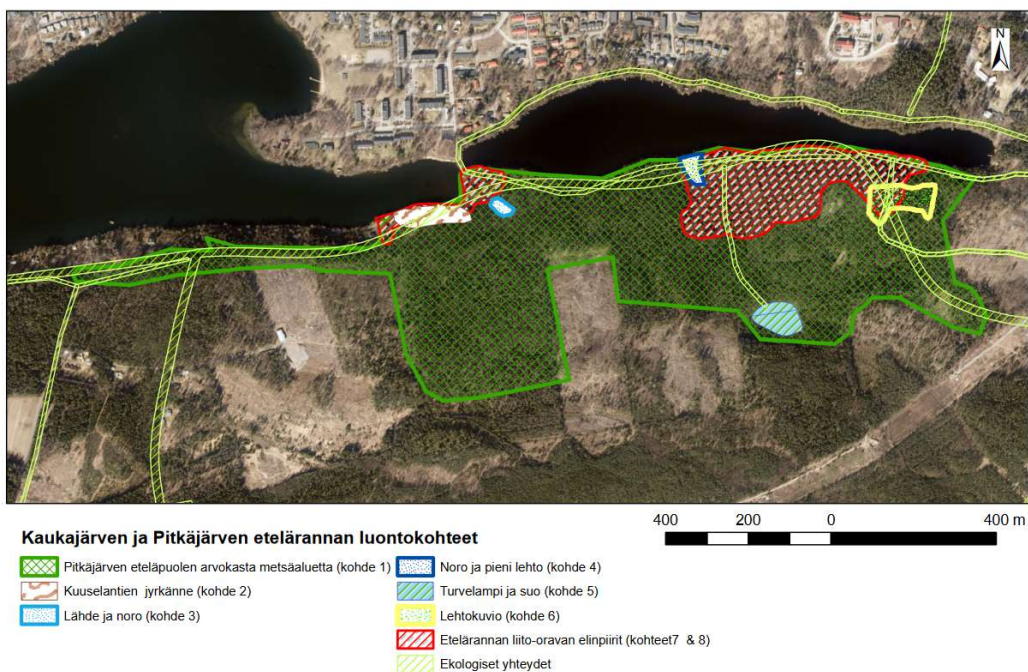


Kuva 1. Näkymä Pitkäjärven pohjoisrannan kallioilta Saarenmaan alueelle.

Kaukajärven ja Pitkäjärven etelänpuoleisella alueella on suuri merkitys kangasalalaisille ja tamperelaisille. Alueen jyrkät ja jylhät maisemat toimivat tärkeänä luontokohteena tuhansille kaupunkilaisille (ks. kuva 1). Kaukajärvi tunnetaan yhtenä parhaista suomalaisista snorklaus- ja sukelluskohteista. Myös melojille, soutajille, luistelijoille ja pilkkijöille Pitkäjärvi ja Kaukajärvi ovat tärkeitä. Pirkanmaan liitto on todennut (13.4.2021) mm. maakuntakaavaan viitaten alueen virkistyskäyttöedellytyksien säilymisen olevan ensisijaista (ks. PL/77/03.02.00/2021). Alueen arvosta ihmisille kertoo kaksi Pitkä- ja Kaukajärven rantametsien ja vesistön puolesta kerättyä adressia, joissa on tuhansia allekirjoituksia (ks. https://www.adressit.com/pelastetaan_pitkajarvi_ ja_ilkon_upeat_kalliot sekä https://www.adressit.com/kaukajarven_ ja_pitkajarven_luonnontilan_turvaamine). Nämä adressit on luovutettu aikaisemmin Kangasalan kaupungille ja toivomme, että niiden sisältö otetaan huomioon Saarenmaan kaavoituspäätöksiä tehdessä.

Pitkäjärven ja Kaukajärven eteläranta sekä järviä yhdistävä Sillansalmen alue ovat virkistys- ja luontoarvoiltaan alueen keskeisiä helmiä. Alueen luontoarvoista on jo paljon tietoa. Kangasalan kaupungin vastineesta valtuustoaloitteeseen (Kangasalan ja Tampereen kaupunginvaltuustojen hyväksymä valtuustoaloite Kaukajärven - Pitkäjärven luonnonsuojelualueen perustamiseksi: Tampereen Kaupunginvaltuusto § 178/2021, TRE:3877/11.00.01/2021 ja KLA/1013/55.05/2021) selviää, että kannaksen tuntumaan sijoittuu paitsi liito-oravan elinpiiri, myös arvokas metsäalue, lähde ja noro sekä ekologisten yhteyksien risteymä (Kuva 2). Luonto-Liiton metsäryhmä on raportissaan (Luonto-liitto 2022) todennut, että Pitkäjärven rinteiden länsireunan kosteikko, lähteikkö ja sen norot, itäosan METSO -kriteerit täyttävät uhanalaiset, runsaslahopuustoiset kangas- ja lehtometsät sekä rantaan virtaava puronvarsilehto ovat luontoarvoiltaan upea kokonaisuus ja että Pitkäjärven eteläpuolen alue tulee suojella erityisen arvokkaana elinympäristönä hakkuilta ja rakentamiselta. Myös Saarenmaan osayleiskaavan luontoselvityksen (2018) mukaan Pitkäjärven rinnemetsä on kauttaaltaan arvokasta (Saarenmaan osayleiskaavan luontoselvitys 2018: kuva 9 / s. 12). Luontoselvityksessä alueen keskeisinä ominaisuuksina kuvataan erilaisia uhanalaisia luontotyyppisiä, kuten lehto-, kangas- ja suoluontotyyppisiä, sekä erittäin

uhanalainen lähteikkö (EN). Alueella on myös joitakin metsälain 10 § tarkoittamia erityisen arvokkaita elinympäristöjä, kuten lehtokuvioita, jyrkänne ja jyrkänteenaluslehto, pienvesien välittömiä lähiympäristöjä ja suoluontotyypppejä. Alueelle sijoittuu myös liito-oravan elinalueita (Saarenmaan liito-oravaselvitys: kartta 2019), minkä perusteella Saarenmaan osayleiskaavan luontoselvityksessä (2018) todetaan, että alueen luontoarvot huomioiden alueen arvoluokka nousee kansallisesti arvokkaaksi. Tämä tarkoittaa Saarenmaan luontoselvityksen mukaan, että alueen rakentamattomana ja luonnontilaisena säästäminen on maankäyttösuosituksena velvoittavaa.



Kuva 2: Kaukajärven - Pitkäjärven luonnonsuojelualoitetta varten kartoitetut luontokohteet.

Kaukajärven eteläranta on tällä hetkellä ainutlaatuinen vanhojen metsien, perinteisen huvila-asutuksen ja jylhien kalliorinteiden yhtenäinen kokonaisuus, joka palvelee sekä tamperelaisia että kangasalalaisia virkistysalueen käyttäjiä. Kuuselantien vapaa-ajan asuinalue Kaukajärven etelärannassa on keskeinen osa virkistysaluetta ja ekologista yhteyttä Tampereen suuntaan. Luonto-Liiton metsäryhmän kartoituksessa 7.-9.11.22 (Luonto-liitto 2022) todetaan, että Kaukajärven etelärannan rinnemetsässä elää uhanalaista lajistoa ja vanhaa metsää indikoivaa lajistoa ja että alue täyttää monimuotoisen metsän METSO -kriteerit ja tulee rauhoittaa metsähakkuilta ja rakentamiselta.

Pirkanmaan liitto on 7.5.2021 käydyissä Saarenmaan OYK:n viranomaisneuvotteluissa todennut, että tärkeä suunnittelun lähtökohta alueella ovat viheryhteydskäytävä ja virkistysaluekokonaisuus (Saarenmaan OYK, viranomaisneuvottelu, muistio 7.5.2021).

Kuuselantien asemakaavan 861 luontoselvityksessä todetaan, että Kaukajärven paikoin hyvin jyrkkärinteinenkin rantametsikkö on rakennetuista kiinteistöistä huolimatta kokonaisuudessaan arvokasta. Selvityksessä todetaan, että alueen säilyminen mahdollisimman eheänä edesauttaa luonnon monimuotoisuuden säilymistä yhdistämällä kaupunkiseudun arvokkaita elinympäristöjä ja suojelualueita toisiinsa.

Kuuselantien huvila-asutus muodostaa jatkumon Tampereen kaupungin puoleisen huvila-asutuksen kanssa. Pirkanmaan liitto on todennut 13.4.2021 lausunnossaan, että Kuuselantien aluetta suunniteltaessa olisi otettava kokonaisvaltaisesti huomioon myös Tampereen puoleinen ranta-alue (PL/77/03.02.00/2021). Myös Tampereen kaupunki on 15.4.21 päivätyssä palauteraportissaan (ks. PL/77/03.02.00/2021) todennut, että kuntarajat ylittävää kokonaisarviota tarvittaisiin Kuuselantien alueen rakentamista ja virkistysaluekäyttöä koskien.

Pirkanmaan maakuntakaava ohjaa säilyttämään Pitkäjärvi-Kaukajärven rannat rakentamattomina. Maakuntakaavan yleismääräyksen (Pirkanmaan Maakuntakaava 2040, s. 169) mukaan taajamien rakentamattomat ranta-alueet tulee säilyttää pääsääntöisesti rakentamattomina ja varata yksityiskohtaisemmassa kaavoituksessa yleiseen virkistyskäyttöön. Maakuntakaavassa Kaukajärven ja Pitkäjärven etelärannat on merkitty virkistysalueeksi (V-merkinnällä osoitetaan seudullisesti merkittävät taajamiin liittyvät virkistysalueet ja/tai taajamien ekologisen verkoston kannalta erityisen tärkeät alueet). Maakuntakaavassa todetaan, että V-alueen yksityiskohtaisemmassa suunnittelussa on turvattava virkistyskäyttöödellytyksien säilyminen ja kehittäminen, ja että alueen suunnittelussa on kiinnitettävä huomiota alueen ominaisuuksiin ekologisen verkoston osana sekä merkitykseen luonnon monimuotoisuuden kannalta. Kaukajärven ja Pitkäjärven etelärannan säilyttäminen virkistysalueena tukee maakuntakaavan osoittaman virkistysaluevarauksen toteutumista. Maakuntakaavan mukaan myös Kuuselantien Kaukajärven rantaan sijoittuva idyllinen ja maastoon mukautuva rantamaisema huviloineen on keskeinen osa virkistysaluetta.

Adressissa "Pitkäjärven ja Kaukajärven luonnontilan turvaaminen"¹ mukaisesti esitämme, että Kuuselantien alueen tavoitteeksi otetaan maakuntakaavan ja osayleiskaavaehdotuksen mukaisesti alueen kehittäminen seudullisesti tärkeänä viheralueena, ja rannan osalta olemassa olevien lomarakennusten alueena. Lisärakentamista ei alueelle tule sallia. Myöskään Tampereen puoleinen kaava ei salli mitään lisärakentamista loma-asutusalueelle. Adressissa todetaan, että jo pelkästään pyöräilyväylän rakentaminen jyrkkään rinteeseen tarkoittaa arvokkaan luontokohteen pilaantumista. Uusi ajoväylä on alueelle tarpeeton, kallis ja ekologisesti kestävä. Ko. adressin mukaisesti esitämme, että lisärakentamista alueelle ei siis tule suunnitella, vaan se tulee ohjata lähemmäksi Saarenmaantietä. Kaikki rakentaminen hetteikköiselle virkistysalueelle vaatii mittavia maansiirto- ja/tai paalutustöitä, jotka muuttavat Pitkäjärven ja Kaukajärven ekologiaa.

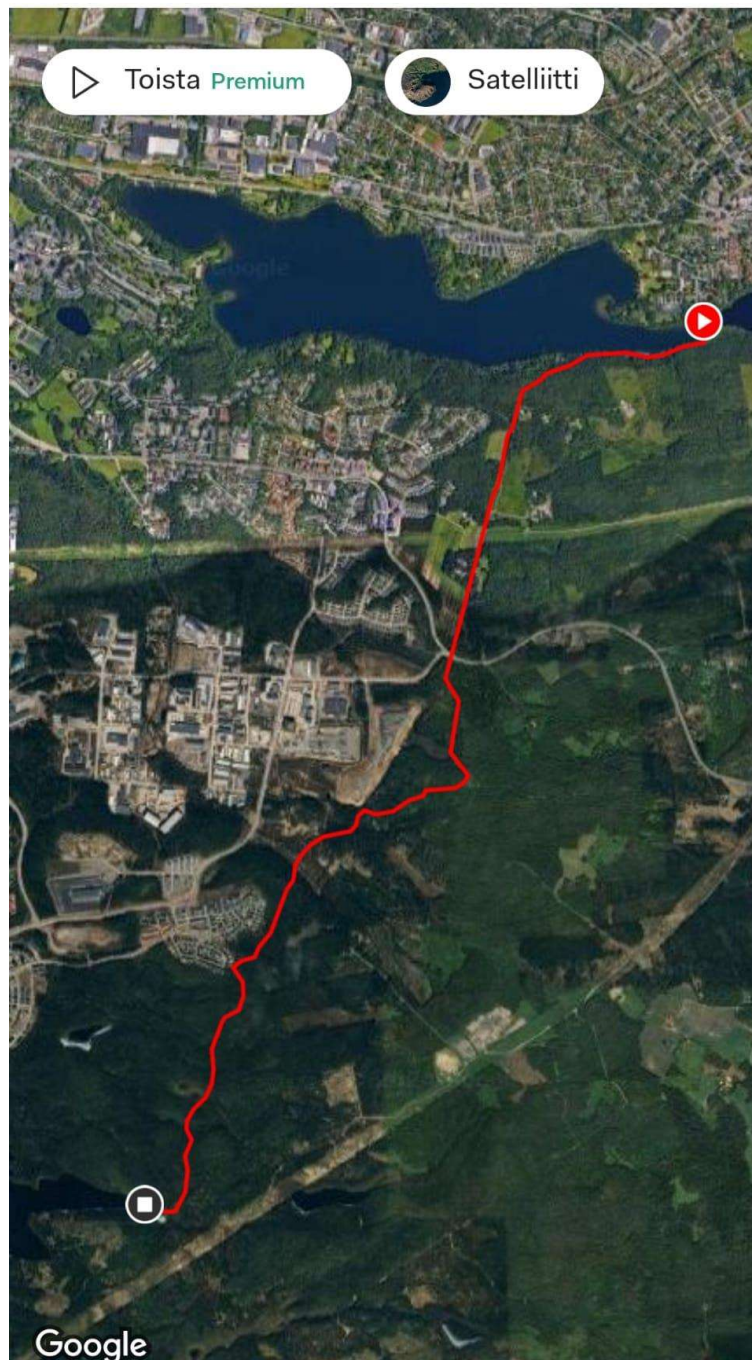
1 https://www.adressit.com/kaukajarven_ja_pitkajarven_luonnontilan_turvaamine

2) Ekologisen verkoston jatkuvuus ja riittävyys tulee ottaa huomioon riittävän leveillä ja laadukkailla viheryhteyksikäytävillä.

Rakentamisen seuraukset alueen vanhojen metsien lajistolle ovat joka tapauksessa tuhoisat. Vaikka arvokkaita luontokohteita säästettäisiin siellä täällä, laajamittainen rakentaminen ja ensisijaisten viheryhteyksien hävittäminen eristää alueet toisistaan ja luontoarvot näillä alueilla hiipuvat. Tätä tuhoisaa vaikutusta tulee pyrkiä vähentämään laadukkailla viheryhteyksillä, jotka ovat vähintään 30 - 40 metriä leveitä. Mikäli viheryhteydet ovat myös virkistysaluekäytössä, tällöin näiden tulisi olla tätä leveämpiä.

Alueella sijaitsee seudullisesti tärkeitä ensisijaisia ekologisia yhteyksiä, jotka on turvattava. Ensisijainen yhteys tarjoaa eläimille varttuneen puuston antamaan suojaa ja on samalla liito-oravan tärkeä kulkuyhteys. Tällaisia yhteyksiä kulkee maakuntakaavan ja Tampereen kaupunkiseudun viherrakenneselvityksen (Tre Viherrakenne 2019) mukaan Pitkäjärven ja Kaukajärven etelärannassa Ilkosta

Haiharan suuntaan sekä Tampereen ja Kangasalan rajan myötäisesti Hervantajärven suojelualueen sekä Salmuksen Natura-alueen suuntaan. Myös Saarenmaan luontoselvityksen ja Saarenmaa-Rusko alueen asemakaavan luontoselvityksessä nämä reitit on todettu erityisen tärkeiksi. Tampereen kaupunki on nostanut esiin palautteessaan kuntarajan viheryhteyksien jatkuvuuden turvaamisen (TRE:1880/10.02.01/2021). Viheryhteydet tulisi suunnitella osayleiskaavavaiheessa, sillä asemakaavavaiheessa ei ole enää mahdollista ottaa huomioon viheryhteyksien merkitystä kokonaisuudelle.



Viheryhteydet ovat tärkeitä muun eliöstön lisäksi myös ihmisille virkistysalueyhteyksinä. Kaukajärven etelärannan suuntaisesti on päässyt kävelemään idyllistä mökkitietä ja polkuverkostoa pitkin Vatialasta Kaukajärvi-keskukseen. Vastaavasti virkistysalueyhteys Pitkäjärvi-Kaukajärveltä Lorunkorven kautta Hervantajärven suojelualueelle on poikkeuksellisen hieno metsä- ja maisemareitti. Tämä reitti näkyy myös maakuntakaavassa, jossa viheryhteys myötäilee Kangasalan ja Tampereen rajaa. Oheiseen kuvaan (kuva 3) on piirretty reitti, joka kulkee Kaukajärven rantamaastossa ja nousee etelään idyllisellä pelto-metsäalueella. Lorunkorvessa on vaihtelevaa metsämaastoa ja siellä osa reitistä kulkee vanhaa Lorunkorven Keissutietä kohti Viitastenperää.

Rannan suuntainen viheryhteys Vatialasta Haiharan suuntaan sekä Tampereen ja Kangasalan rajaa myötäilevä viheryhteys Etelä-Hervannan suojelualueelle tulisi varmistaa Saarenmaan osayleiskaavassa. Tältä käytävältä on tärkeää ylläpitää yhteyttä Langinportin kautta Solkivuoreen (<https://ilmastovahti.tampere.fi/lumo/actions/35>), joka on liito-oravalle Tampereen säästämää aluetta. Erityisesti läntiset viheryhteydet ovat tärkeitä, koska viimeisen n. 10 vuoden aikana on kaava-alueella ja sen liepeillä tehty viheryhteydet vuosikymmeniksi katkaisevia hakkuutöitä (avohakkuut ja ylispuiden poistot), mm. Turvelammen ja Lampistensuon välillä ja Kisapirtin itäpuolisen sähkölinjan ympäristössä.

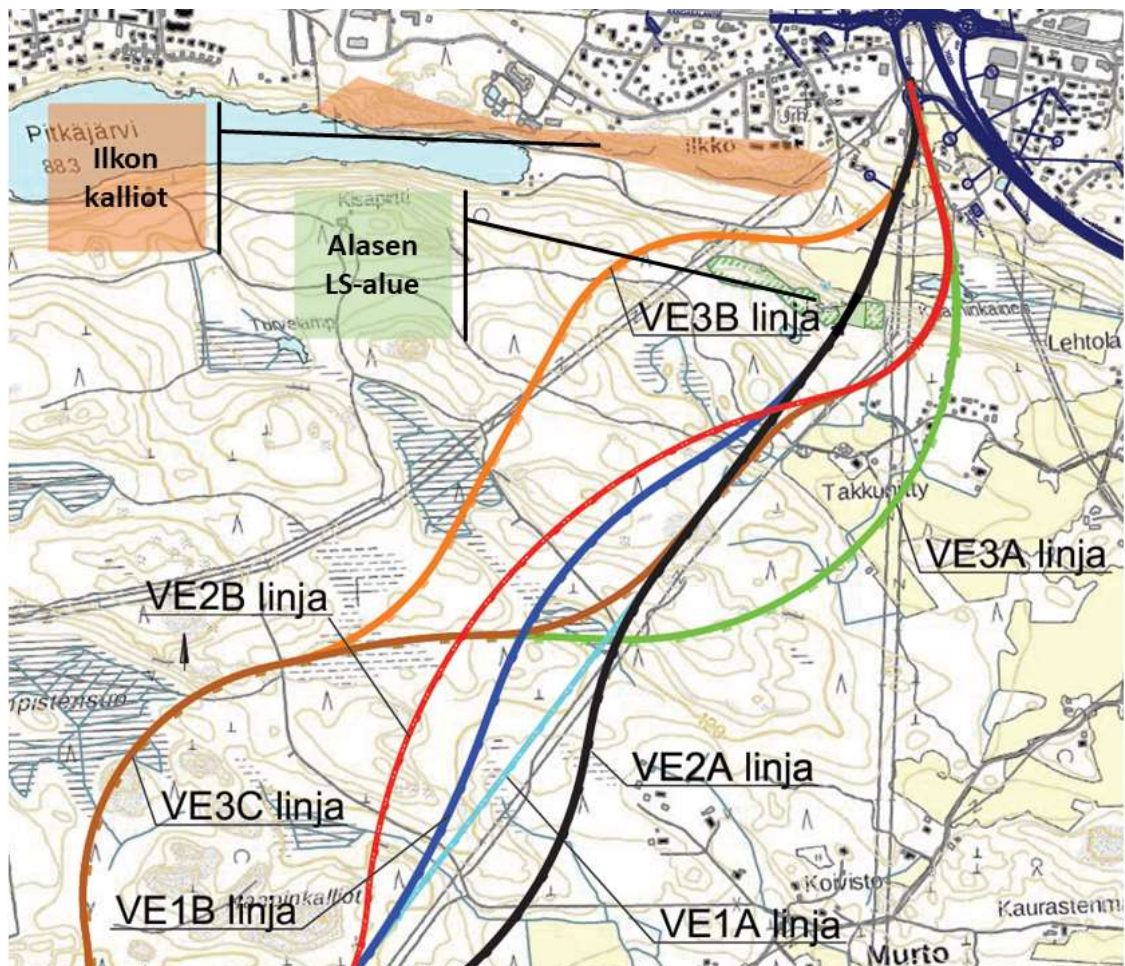
Kaavoitettavalla alueella elää hirvi- ja pienriistaeläinkanta edustaen osaltaan luonnon monimuotoisuutta. Vaikutusten arvioinneissa on selvitettävä, mitä tieinfra estevaikutuksineen ja muu rakentaminen aiheuttaa mainitulle eläinkannalle Saarenmaan alueella. Luontovaikutuksen lisäksi on selvitettävä myös sosiaalinen vaikutus paikallisen metsästyskulttuurin osalta.

3. Kehä II sijainti on arvioitava uudelleen. Kehätien linjaus on aiemmin määritetty aluevaraussuunnitelman perusteella, jossa maisema-, kustannus- ja luontovaikutukset on arvioitu virheellisesti.

2-kehätielinjaus perustuu aluevaraussuunnitelmaan (2020), jossa on tehty 2-kehätielinjausten vaihtoehtotarkastelu. Siinä on arvioitu linjausvaihtoehtojen vaikutukset liikenteeseen, hankkeen kustannuksiin, kulttuuriympäristöön, maisemaan ja luonnonympäristöön. Vaikutusten arvioinnissa on tehty näiltä osin kuitenkin useita merkittäviä virheitä. Tämä tarkoittaa, että päätelmä siitä, että kehätien linjaaminen Alasen rauhoitusalueen päältä olisi yleisen edun mukaista, on virheellinen. Virheellisiä arviota kustannuksista sekä luonto- ja maisemavaikutuksista on käytetty päätöksenteon pohjana suunnittelun eri vaiheissa ja aiemman Saarenmaan kaavan 2-kehätielinjakuksen perusteena.

Tielinjakuksen perustana olevassa aluevaraussuunnitelmassa (2020: taulukko 3, s. 21) väitetään virheellisesti, että *suurin osa reittivaihtoehdoista* pirstoisi Alasen luonnonsuojelualueen, vaikka aluevaraussuunnitelman kuvasta voidaan nähdä, ettei

tämä pidä paikkansa (ks. kuva 4). Aluevaraussuunnitelmassa on useita (4/7 kpl) reittejä, jotka kiertäisivät Alasen rauhoitusalueen (ks. Kuva 4). Vain yhden reittivaihtoehdon kohdalla ei aluevaraussuunnitelman taulukossa 3 (s. 21) esitetä, että “Tielinja kulkee Alasen rauhoitusalueen kaksiosaisen luonnonsuojelualueen osa-alueiden välistä”, vaikka kuvasta 3 voidaan havaita, että neljä reittivaihtoehtoa kiertävät suojelualueen - VE2B, VE3A ja VE3C itäpuolelta ja VE3B länsipuolelta (ks. Aluevaraussuunnitelma 2020: kuva 41, s. 20 ja sen ote eli Kuva 4).



Kuva 4. Reittivaihtoehdot ja niiden sijoittuminen mm. Alasen v. 2021 yhtenäistettyyn suojelualueeseen nähden (Aluevaraussuunnitelma 2020: kuva 41, s. 20).

Aluevaraussuunnitelmassa väitetään VE2B-reittivaihtoehdon osalta seuraavaa (Aluevaraussuunnitelma 2020, taulukko 3, s. 21): “Tielinja heikentää merkittävästi Ilkontien alueen kiinteistöjen lähimaiseman arvoa suunnittelualueen pohjoispäässä uuden tien ja Lahdentien välisellä alueella”. Reittivaihtoehto VE2B kulkee kuitenkin esitetyistä vaihtoehdoista yhtenä kauimmista suhteessa Pitkäjärveen ja valtakunnallisesti arvokkaaseen Ilkon kallioalueeseen, virkistysalueeseen ja Ilkontiehen sekä kiertää Alasen suojelualueen idän puolelta. Maisemavaikutuksiltaan se on näin ollen selvästi valittua linjausvaihtoehtoa (VE1b) parempi. Lausunnon ja aluevaraussuunnitelman päätelmä VE2b-reittivaihtoehdon haitallisuudesta on näin

ollen perusteeton. On ilmeistä, että aluevaraussuunnitelmassa on tehty tässä kohtaa virhe ja sekoitettu ainakin vaihtoehtojen VE2B ja VE3B merkinnät keskenään.

Maisema- ja kustannusvaikutusten osalta aluevaraussuunnitelmassa on myös muita virheitä. Rotkon ylityksessä vaihtoehdot VE2B, VE3A ja VE3C kulkevat samaa itäistä reittiä kuin VE2B. Tästä huolimatta vaihtoehdon VE2B arvioitiin olevan maisemallisesti huomattavasti heikempi kuin vaihtoehdot VE3A ja VE3C (liite 6: taulukko 3, s. 21). Silta on tarkoitus näissä kaikissa vaihtoehdoissa rakentaa samaan paikkaan ja saman muotoiselle reitille. Siitä huolimatta sillan kustannusarviot eri vaihtoehdoissa poikkeavat kuitenkin toisistaan noin 10% eli seuraavasti:

- vaihtoehdon VE2B kustannusarvio sillan osalta on 13,7 M€

- vaihtoehtojen VE3A ja VE3C kustannusarvio sillan osalta on 12,5 M€

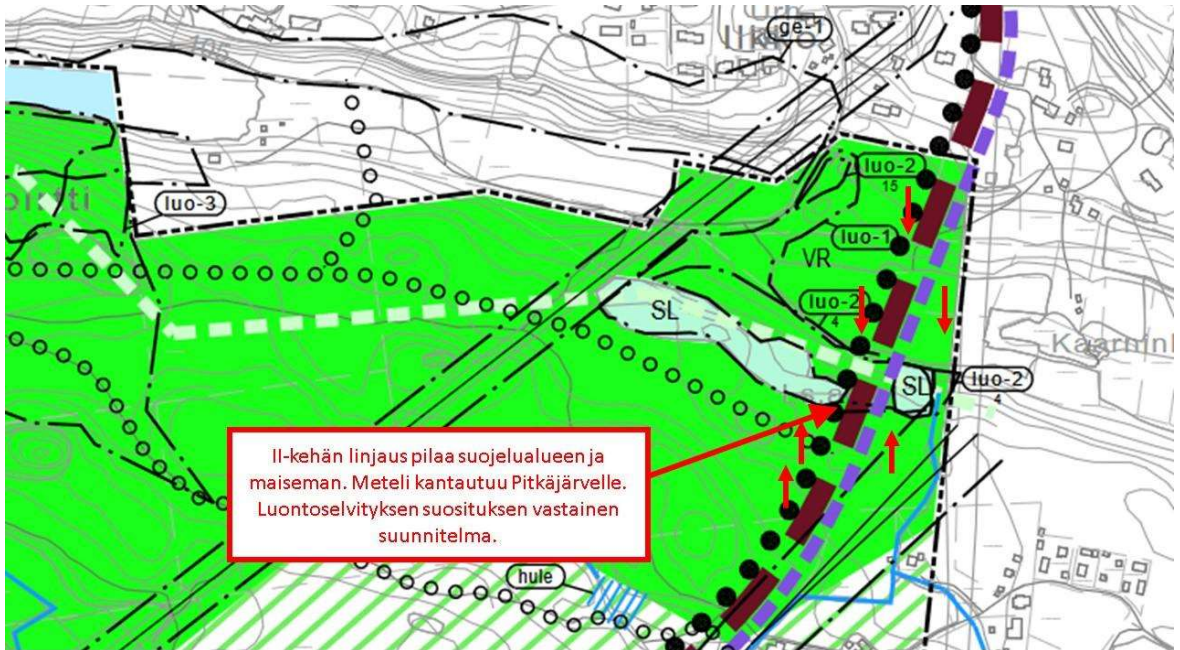
Yleinen etu on arvioitu virheellisesti ja sen mukaisesti suunniteltu reittivalinta Alasen suojelualueen päältä on perusteeton. Koska aluevaraussuunnitelma sisältää tältä osin näin paljon virheitä tielinjauksen kaikkein kalleimmassa kohteessa, on herännyt epäily, että se voi sisältää virheitä myös muissa kohdin. Aluevaraussuunnitelma on koko kaavoituksen perustana oleva dokumentti, joten se täytyy tarkastaa ja korjata kokonaisuudessaan.

Arviossa ei ole otettu huomioon linjausten meluvaikutuksia, vaikka kehätie vaikuttaa merkittävästi virkistysalueen äänimaisemaan. Mikäli silta kulkee Pitkäjärven rotkolaakson yläpuolella, se aiheuttaa melun kulkeutumisen ja kertautumisen kallioisten seinämien välissä laaksoa pitkin Pitkäjärven ja edelleen Kaukajärven virkistysalueille. Kun melunlähde on rotkon yläpuolella olevalla sillalla, melua ei vaimenna mikään, vaan se kaikuu kallioisessa rotkossa kauas. Moni on nauttinut Pitkäjärven syvänteiden hiljaisuudesta, joka on iso kontrasti muuhun ympäristöön alueella.

Mikäli kakkoskehä aiotaan linjata näin lähelle Pitkäjärveä, se pilaa ainutlaatuisen vuonomaisen erämaamaiseman.

Tielinjaus on suunniteltu Alasen luonnonsuojelualueen poikki, mikä on täysin vastoin Saarenmaan OYK:n luontoselvityksen (2018) suositusta. Kansallisesti arvokkaalla Alasen luonnonsuojelualueella on mm. vesilain suojelema luonnontilainen lähde sekä hajuheinää, joka on EU:n luontodirektiivin mukaan tiukasti suojeltava laji. Saarenmaan osayleiskaavan luontoselvityksen mukaan alue tulisi säilyttää luonnontilaisena ja rakentamattomana,

Vaadimme, että kakkoskehän sijaintia harkitaan uudestaan niin, että se sijoittuu kauemmas Pitkäjärven rotkoalueesta (kuva 5). Tämä säästäisi myös kustannuksia, sillä korkean sillan rakentaminen rotkon yli on kallista. Kunnollista selvitystä siitä, miksi linjausta ei tehdä selvästi lähempää Lahdentietä, jolloin maisema-, luonto- ja virkistysaluevaikutukset olisi mahdollista minimoida, ei löydy.



Kuva 5. Kehä-II linjaus Alasen suojelualueen poikki aiheuttaa melu- ja päästöongelmia Pitkäjärven rotkolaaksossa

4. Rakentamisen vaikutukset alueen vesistöihin ja lähteisiin otettava huomioon.

Kaukajärvi on poikkeuksellinen luontoparatiisi keskellä kaupunkia. Karu ja kirkasvetinen Kaukajärvi on toistaiseksi ollut Tampereen puhtain järvi. Pitkäjärvi ja Kaukajärvi ovat alun perin sama järvi ja edelleen ne ovat tiiviisti yhteydessä Sillansalmen kautta. Pitkäjärvi-Kaukajärvi on poikkeuksellisen haavoittuvainen, sillä sen vesi vaihtuu erittäin hitaasti. Siinä missä esimerkiksi Pyhäjärvässä laskennallinen viipymä on kuukausi, Kaukajärvässä veden vaihtuminen vie kolme vuotta. Siksi pienikin kuormitus voi heikentää Kaukajärven kuntoa nopeasti. (KVY 2023)

Tiedämme, että Kaukajärvi voi vuosi vuodelta huonommin. Reilussa kymmenessä vuodessa järven näkyvyys on romahtanut, pohjaskasvillisuuden määrä villiintynyt, aikaisemmin kova hiekkapohja pehmentynyt ja särkikalojen määrä kasvanut. Kaikki nämä ovat selkeitä merkkejä rehevöitymisestä.

Merkittävin syy rehevöitymiseen on järveen kohdistuva kasvava kuormitus. Ranta-alueille on rakennettu uusia asuinalueita, joiden hulevedet kuormittavat järven herkkää tasapainoa. Lähimetsien hakkuut kuormittavat niin ikään sekä Pitkäjärven että Kaukajärven haavoittuvaa ekosysteemiä. Jo yksistään rakentamisen seurauksena syntyvät hulevesivalumat voivat olla järvelle kohtalokkaat.

Pitkäjärvi-Kaukajärven erityisyys tulisi ottaa huomioon Saarenmaan kaavan suunnitelmia tehdessä. Järvien kuormitusta ei voi enää yhtään lisätä, vaan päinvastoin rantojen ennallistamiseen tulisi kiinnittää huomiota. Tähän myös EUn ennallistamisasetus ohjaa. Samoin vesipuitedirektiivi ([Direktiivi 2000/60/EY – yhteisön](#)

[vesipolitiikan puitteet, https://eur-lex.europa.eu/legal-content/FI/TXT/?uri=celex%3A32000L0060](https://eur-lex.europa.eu/legal-content/FI/TXT/?uri=celex%3A32000L0060)) ohjaa viranomaisia toimimaan pintaveden huonontumisen ehkäisemiseksi ja pohjaveden suojelemiseksi ja lisäämiseksi. Suunnittelualueella pohjaveden pinta on todennäköisesti monin paikoin lähellä maanpintaa lukuisten lähteiden ja suoalueiden perusteella. Lisääntyvät hulevedet ja maanrakennuksen aiheuttamat valumat vaikuttavat väistämättä herkän ja haavoittuvaisen järven vesitalouteen.

Kaikkia alueen lähteitä ei ole kartoitettu. Vesilain 11 §:n ja metsälain 10 §:n mukaan lähteen luonnontilan vaarantaminen on kielletty. Lähteiköt ovat herkkiä elinympäristöjä, jotka ylläpitävät erityistä lähdeympäristöihin erikoistunutta lajistoa. Epäselvää on, miten rakentaminen vaikuttaa pohja- ja orsivesien virtauksiin ja puhtauteen sekä lähteiden esiintymiseen ja luonnontilaisuuteen alueella. Mikäli veden virtaukset muuttuvat, ekologia voi muuttua. Luontoselvityksessä todetaan, että arvokkaita metsälakikohteita, kuten luonnontilaisia lähteitä, on jo kadonnut Saarenmaan alueelta muun muassa hakkuiden ja ojituksen seurauksena.

Ympäristönsuojelulain (4.2.2000/86 §8) mukaan pohjavettä ei saa pilata. Alueen lähteistä haetaan juomakelpoisena pidettyä vettä nykyäänkin. Epäselvää on, säilyykö rakentamisen seurauksena lähteiden juomakelpoisuus ympäristönsuojelulain (17 §) ehdottoman pohjaveden pilaamiskiellon mukaisesti.

Saarenmaan osayleiskaavaa varten tehdyssä hulevesiselvityksessä on esitetty, että *”Selvitysalueella muodostuvat hulevedet johtuvat pääosin Roineeseen. Roineeseen hulevesiä johtuu alueelta suurimmaksi osaksi Lorunkorvenojaa ja Mulkahisenojaa pitkin. Hulevedet päätyvät osayleiskaava-alueelta näitä ojia pitkin Roineen pohjoisosaan vajaan kilometrin päähän Tampereen Veden vedenottamosta.”* (Saarenmaa-Rusko OYK Hulevesiselvitys, päivitys 2020, s. 5). Lisäksi hulevesiä, jotka muodostuvat Tampereen lumenkaadosta aivan kaupunkien rajan tuntumasta ollaan selvityksen mukaan ohjaamassa Lorunkorvenojan kautta Roineeseen. Nykyisin itään suuntautuva hulevesi kulkeutuu suurelta osin maaperän läpi ja suodattuu suurelta osin luonnonmukaisesti. Jatkossa näin ei olisi. Kun alueelle ollaan vielä lisäksi suunnittelemassa kemianteollisuutta, on näiden suunnitelmien vuoksi tarpeen tehdä ympäristövaikutusten arviointi ja noudattaa varovaisuusperiaatetta kaavoituksessa. Erityisen tärkeää olisi säilyttää riittävät viheralueet Lorunkorvenojan ympärillä, josta tulee kaavan myötä alueen keskeinen hulevesikanava. Näin hulevesien humuksen kulkeutuminen ojaan voitaisiin minimoida aikaisessa vaiheessa ja mahdollisiin päästöihin voitaisiin edes jotenkin varautua turvemaan muodossa. Hulevesiselvityksen suunnitelmakartassa (2020) onkin maankäyttö esitetty siten, että Lorunkorvenojan ympärille säilyisi rakentamaton viheryhteys.

Päivitetyssä hulevesisuunnitelmassa (2020) esitetyt viivytsaltaiden esimerkit ovat tasaiselta alueelta (Vaarinmaa, Kortekummun asuinalue / Metsäkulma). Kuitenkin viivytsaltaita aiotaan rakentaa jyrkkään rinteeseen kaava-alueen pohjoisosissa (Hulevesiselvitys: suunnitelmakartta, 2020). Lisääntyvien rankkasateiden aikaan jyrkännteille rakennettavat vaihtoehdot, kuten sakokaivot, eivät estä humuksen

kulkeutumista rinteiden alapuolisiin järviin. Erityisen herkälle Kaukajärvelle olisi siksi syytä miettiä suurempia etäisyyksiä rannalle rakentamisen suhteen. Käytännössä pitäisi luopua lisärakentamisesta Kuuselantien ja Kisapirtin tien yläpuoliseen rinteeseen ja mäen päälle niin, että alueelta ei tulisi hulevesiä Kaukajärveen ja Pitkäjärveen, koska niiden hulevesikuormaa ei pidä lisätä enää yhtään nykyisestä. Aiotun uuden kevyen liikenteen reitin aiheuttamaa hulevesikuormaa Pitkäjärvelle ei suunnitelmakartan mukaan ole arvioitu mitenkään. Kuuselantien yläpuoliset hulevedet oltaisiin johtamassa suunnitelmakartan mukaan Kirkkojärveen (Hulevesiselvitys: Hulevesiselvitys: suunnitelmakartta, 2020), mikä lienee väärinkäsitys. Erilaiset suunnitelmadokumentit, jotka ovat kaavoituksen perustana, ovat keskenään ristiriitaisia ja sisältävät virheitä.

Asemakaavavaiheessa ei enää ole mahdollista lisätä edellä mainittuja varoalueita, koska maankäytön pääpiirteistä päätetään jo yleiskaavassa, ja siksi tätä ei voi ratkaista enää myöhemmässä kaavoituksen vaiheessa. Tämä on todettu Lamminrahkan alueella ja virheiden toistaminen Saarenmaan alueella voi olla jopa ympäristöterveysriski Roineen vedenottamon ja Pitkäjärvi-Kaukajärven virkistyskäytön kannalta. Tämän ja hulevesisuunnitelman ilmeisten virheiden takia olisi syytä tarkistaa ja päivittää se sekä kaava-alueen etelä- että pohjoisosien osalta.

Johtopäätökset:

OAS:ssa sanotaan kiinnitettävän erityistä huomiota elinkeinoelämän toimintaedellytyksiin, liikenteeseen sekä *luontoon ja luonnonarvoihin*. Viime mainittuihin kohdistuvat haitat tulee tuoda kaavasuunnitelmassa esille ilman niiden tavanomaista vähättelyä.

Pitkäjärven ja Kaukajärven ranta-alueita tulee kohdella erityisen arvokkaana luontokohteena ja lisärakentamista alueelle ei tule esittää, vaan se tulee ohjata lähemmäksi Saarenmaantietä. Kaikki rakentaminen hetteikköiselle tai jyrkkärantaiselle virkistysalueelle vaatii mittavia maansiirto- ja/tai paalutustöitä, jotka muuttavat alueen ekologiaa ja vaarantavat herkän Pitkäjärvi-Kaukajärven veden laadun.

Rannan suuntainen viheryhteys Vatialasta Haiharan suuntaan sekä Tampereen ja Kangasalan rajaa myötäilevä viheryhteys Etelä-Hervannan suojelualueelle tulee varmistaa Saarenmaan osayleiskaavassa.

Kehä II -tielinjaus on arvioitava uudestaan, sillä linjaus perustuu aluevaraussuunnitelmaan, jossa on tehty merkittäviä virheitä.

Saarenmaan kaavassa on otettava huomioon alueen vesistöt ja rakentamisen vaikutus niihin. Erityistä huomiota tarvitaan Kaukajärven suojeluun, mikä vaatisi rantojen ennallistamista. Lisärakentamista Kaukajärvi ei enää kestä.

Kaavoituksen perustana olevat keskeiset arviot ja suunnitelmat, kuten aluevaraussuunnitelma ja hulevesisuunnitelma, sisältävät paljon virheitä, ristiriitoja ja

epäjohdonmukaisuuksia. Ne ovat koko kaavoituksen perustana olevia dokumentteja. Mikäli perustana oleviin suunnitelmiin ei voi luottaa, koko kaavoituksen oikeellisuus on kyseenalainen. Siksi kaavoituksen aineisto olisi kriittisesti tarkasteltava ja tehtävä uudelleen, koska kyse on erittäin merkittävästä alueesta kahden kaupungin rajamailla. Tehdyillä ratkaisuilla on kauaskantoiset vaikutukset ainakin seuraavan sadan vuoden aikajänteellä.

Kangasala 27.8.2024

Kangasalan luonto ry
Markku Välimaa
puheenjohtaja

Tuija Lahti
sihteeri

Suomen Luonnonsuojeluliiton Pirkanmaan piiri ry
Antti Virnes
puheenjohtaja

Sari Hämäläinen
järjestösihteeri

LÄHTEET:

Poutvaara 1947 *Kaunis Häme*. WSOY, 191 s.

Raitio (2017) *Vatjala: historiaa ja tarinoita*, Vatjalan omakotiyhdistys ry, 224 s., ISBN: 9789529395262

Heinilä (2010). *Kangasalan Vatjalan kehitys kulttuuriympäristön ehdoilla*.
(<https://trepo.tuni.fi/bitstream/handle/123456789/6558/heinila.pdf?sequence=4&isAllowed=y>)

PL/77/03.02.00/2021. Lausunto Kangasalan Kuuselantien Asemakaavan NRO 861 (Saarenmaan Alue) Osallistumis- ja Arviointisuunnitelmasta. Viranhaltijapäätös. Pirkanmaan liitto. 25/2021 (asemakaavan 861 OAS-vaiheen palautteissa) - liite 4i valituksessa

(liite 5c - tarkasta)

Tampereen Kaupunginvaltuusto § 178/2021. Valtuustoaloite Kaukajärven- Pitkäjärven luonnonsuojelualueen perustamiseksi - Tampereen Vihreä valtuustoryhmä. Pöytäkirja 21.11.2022 - liite 11e valituksessa

TRE:3877/11.00.01/2021. Ympäristönsuojeluyksikön ja yleiskaavoituksen vastaus koskien Tampereen vihreän valtuustoryhmän valtuustoaloitetta Kaukajärven – Pitkäjärven luonnonsuojelualueen perustamiseksi - liite 11a vastineessa

KLA/1013/55.05/2021. Valtuustoaloite Kaukajärven - Pitkäjärven luonnonsuojelualueen perustamiseksi - 5b valituksessa

Luonto-Liitto 2022. Maastoraportti Lorunkorven, Kaukajärven ja Pitkäjärven etelärinteiden, Alasen suojelualueen sekä Pitkäjärven pohjoispuolen kaavoitetuissa metsissä, 7-9.11.2022 - vastine liite 9c

Saarenmaan osayleiskaavan luontoselvitys 2018. 39 s. Kangasala. 13.11.2018 - liite 7h

Saarenmaan liito-oravaselvitys: kartta 2019. Kangasala. - liite 7n

Muistio 7.5.2021 / 25.5.2021. Saarenmaan OYK, viranomaisneuvottelu. 7.5.2021 klo 9.30-11.30

861 luontoselvitys. Kuuselantien asemakaavan 861 luontoselvitys. Katri Tolonen. Kangasala. 8.9.2021

Pirkanmaan Maakuntakaava 2040. Kaavaselostus. Pirkanmaan liitto 2017. Maakuntavaltuusto 27.3.2017

Tre Viherrakenne 2019. Tampereen kaupunkiseudun viherrakenne. Kangasala, Lempäälä, Nokia, Orivesi, Pirkkala, Tampere, Vesilahti, Ylöjärvi. 2019

TRE:1880/10.02.01/2021. Lausunto Kangasalan kaupungin Saarenmaan yritysalueen 1. asemakaavan nro 878 osallistumis- ja arviointisuunnitelmasta. Viranhaltijapäätös. Tampere. 15.4.2021 (osana Kaavan 878 OAS-palautetta)

Aluevaraussuunnitelma 2020. Tampereen 2-Kehä (Mt 309) välillä Rusko-Lentola, Kangasala Aluevaraussuunnitelma. RAPORTEJA 17 | 2020. Pirkanmaan elinkeino-, liikenne- ja ympäristökeskus. 39 s. 978-952-314-859-8 (PDF). ISSN 2242-2854 (verkkojulkaisu)

KVVY 2023. Vesien tila ja toimet, havaintopaikka: Kaukajärvi. KVVY. Lausunto tarkistettu: 2023-12-29. (ks.

<https://vesienhoito.kvvy.fi/vesientila/#/havaintopaikka/66279>).

Saarenmaa-Rusko OYK Hulevesiselvitys, päivitys 2020. Osayleiskaavan hulevesiselvitys, Kangasalan kaupunki, 11.6.2020, 18 s. <https://www.kangasala.fi/wp-content/uploads/2020/06/36-Hulevesiselvitys-raportti-2020.pdf>

Hulevesiselvitys: suunnitelmakartta, 2020. Ramboll, 2020. <https://www.kangasala.fi/wp-content/uploads/2020/06/36-Hulevesiselvitys-Suunnitelmakartta-2020.pdf>