

Hämeenlinnan hallinto-oikeus
Raatihuoneenkatu 1
13100 Hämeenlinna

KUNNALLISVALITUS

Lempäälän kunnanvaltuuston päätöksestä 30.10.2024 § 72:
12020 Sääksjärven osayleiskaavan hyväksyminen

Tiivistelmä	3
Vaatimukset	3
Valitusperusteet	3
Valitusoikeus	5
1. Perustelut	6
1.1. Alueen luontoarvot	6
1.1.1 EU:n lintudirektiivi	6
1.1.2 Hajuheinä, liito-orava, lepakot ja muut EU:n luontodirektiivin lajit	9
1.1.3 Pienvedet ja metsälakikohteet	12
1.1.4 Ekologinen verkosto	13
1.2 Puutteelliset selvitykset ja vaikutusarviot	19
1.2.1 Selvitysten laadulliset puutteet	19
1.2.1.1 Linnustonselvitys	20
1.2.1.2 Liito-oravaselvitys	21
1.2.1.3 Pienvesiselvitys	22
1.2.1.4 Mustaliuske- ja arseeniselvitys	22
1.2.1.5 Ilmastovaikutusarvio	26
1.2.1.6 Yhteisvaikutusten arviointi	26
1.2.1.7 Puutteellisesti kartoitetut alueet	27
1.2.2 Virheelliset johtopäätökset ja tulosten huomiotta jättäminen	29
1.3 Ristiriidat valtakunnallisten alueidenkäyttötavoitteiden kanssa	31
2. Yhteenveto	33
Selvitys valitusajasta	35
Allekirjoitukset ja yhteystiedot	36
Lempäälän ympäristönsuojeluyhdistys ry	36
Suomen luonnonsuojeluliiton Pirkanmaan piiri ry	36
Pirkanmaan lintutieteellinen yhdistys ry	36
Kartat	37
Liitteet	38
Valitusaineisto	38
Kaava-aineisto	38
Asiakirjat ja selvitykset	38
Paikkatietoaineistot	39
Artikkelit ja kirjallisuus	39
Kirjeenvaihto ja muut dokumentit	39

Tiivistelmä

Tämä valitus koskee Lempäälän kunnanvaltuuston päätöstä 30.10.2024 § 72: 12020 Sääksjärven osayleiskaavan hyväksyminen¹². Pöytäkirja päätöksestä on julkaistu kunnan verkkosivuilla 6.11.2024³.

Vaatimukset

1. Vaadimme koko osayleiskaavalle täytäntöönpanokieltoa valitusten käsittelyn ajaksi. Kaavan toteutusta valmistelevat työt voivat alkaa varsin pian, mikä saattaa johtaa luontoarvojen lopulliseen ja peruuttamattomaan menettämiseen, minkä vuoksi täytäntöönpanokielto on välttämätön.
2. Ensisijaisesti vaadimme kaavan kumoamista kokonaisuudessaan.
3. Toissijaisesti vaadimme kaavan länsiosan (Lempäälän ja Pirkkalan välisen metsäalueen eli Kannistontien ja Sipilän asuinalueen länsipuolella), itäosan (Lehtivuori ja moottoritien itäpuoli kaavan kaakkoisosassa) ja eteläosan (Maariansuon ja Ahonperän alueet) luonto- ja virkistysarvoja uhkaavien ja puutteellisesti selvitettyjen alueiden⁴ kaavamerkintöjen ja -määräysten kumoamista.

Valitusperusteet

Kaavan hyväksymispäätös perustuu puutteellisiin ja virheellisiin selvityksiin sekä tosiseikkojen ja selvitysten virheelliseen arviointiin. Kaava on useiden lakien vastainen ja sen käsittelyssä on tapahtunut menettelyvirheitä. Viranomaisen on myös soveltanut lakeja virheellisesti.

1. Luontoarvojen merkittävä heikentyminen
 - Kaava rikkoo luonnonsuojelulain 78 §:ää ja 79 §:ää sekä EU:n luontodirektiivin 12 artiklaa, koska kaava vaarantaa tiukasti suojeltujen lajien kuten liito-oravan ja hajuheinän esiintymispaikkoja sekä luontodirektiivin tiukkaa suojelua vaativien lajien lisääntymis- ja levähdyspaikkoja.
 - Kaava on vesilain 2. luvun 11 §:n vastainen. Kaava rikkoo myös metsälain 10 §:ää. Uusi pienvesiselvitys löysi alueelta useita uusia vesilain suoraan suojelemissa kohteita, jotka jäisivät rakentamisen alle. Lisäksi osaa kohteista uhkaa luonnontilan vaarantuminen hulevesien vuoksi. Näitä kohteita ei ole kaavassa huomioitu. Metsälakikohteet sijaitsevat usein lähteiden ja norojen ympärillä, joten pienvesien tuhoutuessa tuhoutuvat myös metsälain suojaamat kohteet.
 - Kaava rikkoo luonnonsuojelulain 7 §:n mukaista varovaisuusperiaatetta. Kaava vähentää merkittävästi luonnon monimuotoisuutta ja aiheuttaa merkittävien luontoarvojen heikentymisen ja häviämisen uhkan. Alueella esiintyy kymmeniä uhanalaisia ja silmälläpidettäviä lajeja sekä iso joukko EU:n direktiivilajeja, luontoarvolajeja ja vanhan metsän indikaattorilajeja. Lisäksi alueella elää useita eläinlajeja, kuten metso, jotka vaativat suuren reviirin säilyäkseen elinvoimaisina. Uhkan luonnon monimuotoisuuden

¹ Liite 3 - 12020 Sääksjärven osayleiskaava - kaavakartta - 20.09.2024

² Liite 4 - 12020 Sääksjärven osayleiskaava - kaavaselostus - 20.09.2024

³ Liite 1 - Valituksenalainen päätös - 6.11.2024

⁴ Liite 2 - Alueet - uhanalaiset lajit - vaikutusarviopuutteet - 04.12.2024

heikentymiselle aiheuttaa myös ekologisten yhteyksien katkeaminen ja kaventuminen. Lajien ja yksilöiden siirtyminen uusille alueille vaarantuu ja se uhkaa kantojen geneettistä monimuotoisuutta ja siten lajien säilymistä elinvoimaisina.

2. Puutteelliset selvitykset ja vaikutusarvioinnit sekä virheelliset päätelmät

Kaava rikkoo MRL:n 9 §:ää, jonka mukaan kaavan tulee perustua koko alueen kattaviin ja riittäviin selvityksiin kaavan luontovaikutuksista. Kaava rikkoo myös maankäyttö- ja rakennusasetuksen 1 §:n vaatimuksia.

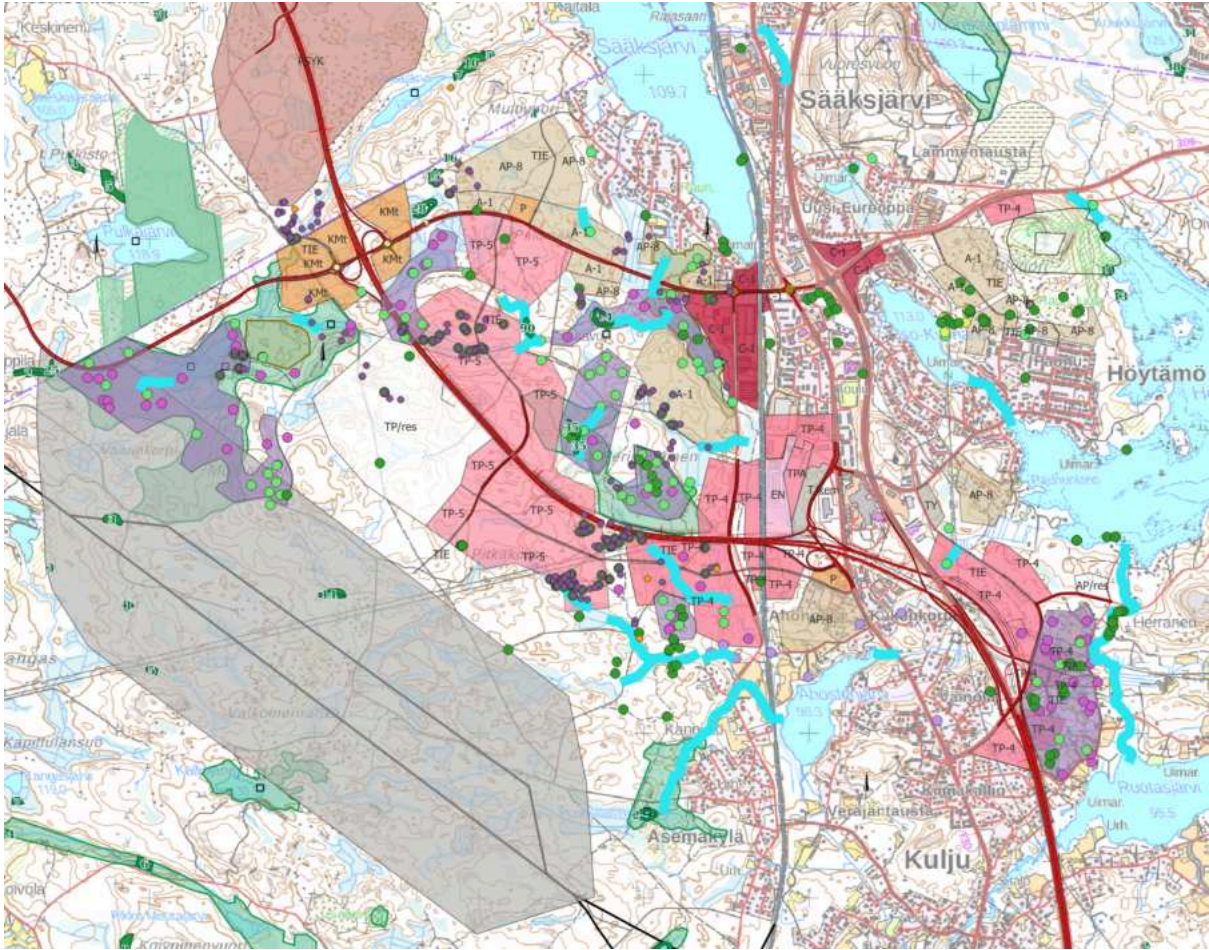
- Luontoselvitykset eivät kata koko vaikutusaluetta.
- Linnustoselvitykset eivät kata koko kaava-aluetta ja niiden toteutusajankohta ei anna luotettavaa tietoa linnustosta. Oikea-aikaiset selvitykset puuttuvat pöllöjen, tikkojen, metsäkanalintujen ja petolintujen osalta, joiden joukossa on tiukkaa suojelua vaativia EU-direktiivilajeja.
- Kaava-alueella ei ole tehty selvitystä tiukasti suojeltujen EU-direktiivilajien kuten lepakoiden, viitasammakon ja saukon osalta.
- Pienvesiselvitys on tehty kaavan nähtävilläolon jälkeen. Kaavassa ei ole huomioitu vesilain 2. luvun 11 §:n mukaista luonnontilan vaarantamiskieltoa. Osa kaavan rakentamisvarauksista selvästi vaarantaa pienvesien luonnontilan suorien rakentamisvaikutusten sekä välillisten hulevesivaikutusten kautta. Kaava on siten vesilain vastainen. Kaavan vaikutuksia vesilain mukaisiin (2. luku 11 §) pienvesiin ei ole riittävästi arvioitu.
- Luontovaikutusten arviointia ja hulevesiselvitystä ei ole päivitetty uusien selvitysten myötä.
- Ilmastovaikutusten arviointi tehtiin vasta nähtävilläolon jälkeen ja sen tuloksia ei oteta kylliksi huomioon, kaava on ristiriidassa Suomen ilmastolain 3 §:n kanssa.
- Yhteisvaikutuksia muiden hankkeiden kanssa ei ole arvioitu, mikä rikkoo YVA-lain 3 §:n ja MRL 9 §:n vaatimuksia.

3. Puutteet kaavan osallistamisessa

Kaava rikkoo maankäyttö- ja rakennusasetuksen 32 §:ää, MRL:n 62 §:ää ja 65 §:ää koskien osallistamista ja vuorovaikutusta kaavaprosessissa.

- Kaavaa ei asetettu uudelleen nähtäville, vaikka siihen lisättiin virallisen nähtävilläoloajan jälkeen merkittäviä uusia selvityksiä (maankäyttö- ja rakennusasetus 32 §, MRL 65 §). Kaavan kaikki osalliset eivät voineet lausua merkittävästi päivitetystä kaava-aineistosta (MRL 62 § ja 65 §).

Valitusperusteet osoittavat, että kaava on laadittu vastoin useita lakien velvoitteita ja hyviä suunnittelukäytäntöjä. Erityisen vakavia ovat puutteet selvityksissä sekä luontoarvojen huomioimisessa sekä kaavan vaikutusten arvioinnissa. Kaava tulee kumota ja palauttaa uuteen valmisteluun.



Kartta 1. Lajihavainnot ja arvokkaat toistaiseksi kartoitetut luontokohteet. Karttaan on kerätty kaavan uusien luontoselvitysten karttojen pienvesikohteet (vaaleansinisellä)⁵, linnustoalueet (violetilla) ja lintuhavaintopisteet (2020 viininpunaisella, 2024 vaaleanvihreällä)⁶, Lehtivuoren liito-oravahavaintopisteet (kellanvihreällä)⁷ sekä lajitietokannan 1.1.2014 jälkeen havaitut uhanalaiset tai EU-direktiivin suojatut lajihavaintopisteet (tummanvihreällä)⁸ sekä Luontoliiton Metsäryhmän syksyllä 2022 tekemän kartoituksen havaintopisteet (viininpunaisella)⁹. Lisäksi kartassa on Lempäälän 2014 arvokkaiden luontokohteiden kartoitusten alueet (vihertävällä)¹⁰. Kartalla näkyvät myös Lehtivuoren syyskuussa 2024 perustettu yksityinen luonnonsuojelualue sekä Perimmäisen Metsähallituksen päätöksellä suojelema alue (vihreällä vinoviivituksella). Puutteellistenkin selvitysten perusteella Sääksjärven ja Pirkkalan välinen metsäalue on luontoarvoiltaan arvokas kokonaisuus. Myös Lehtivuoren luontoarvot heikkenisivät merkittävästi kaavan myötä. Kaava-alueen kaakkoisosassa on myös alueita, jotka jäisivät rakentamisen alle ja joiden luontoarvoja ei ole kunnolla selvitetty. Kaava-alueen lisäksi karttaan on piirretty suunnitellun järjestelyratapihan ja siihen liittyvien logistiikkatoimintojen maakuntakaavan mukainen aluevaraus (harmaalla).

Valitusoikeus

Valittajien oikeus valittaa osayleiskaavasta perustuu Lempäälässä vaikuttavan yhteisön jäsenyyteen.

⁵ Liite 5 - Sääksjärven osayleiskaavan pienvesiselvitys - 20.09.2024

⁶ Liite 6 - Sääksjärven osayleiskaavan linnustoselvityksen päivitys - 2024

⁷ Liite 7 - Lehtivuoren liito-oravakartoitus - 2024

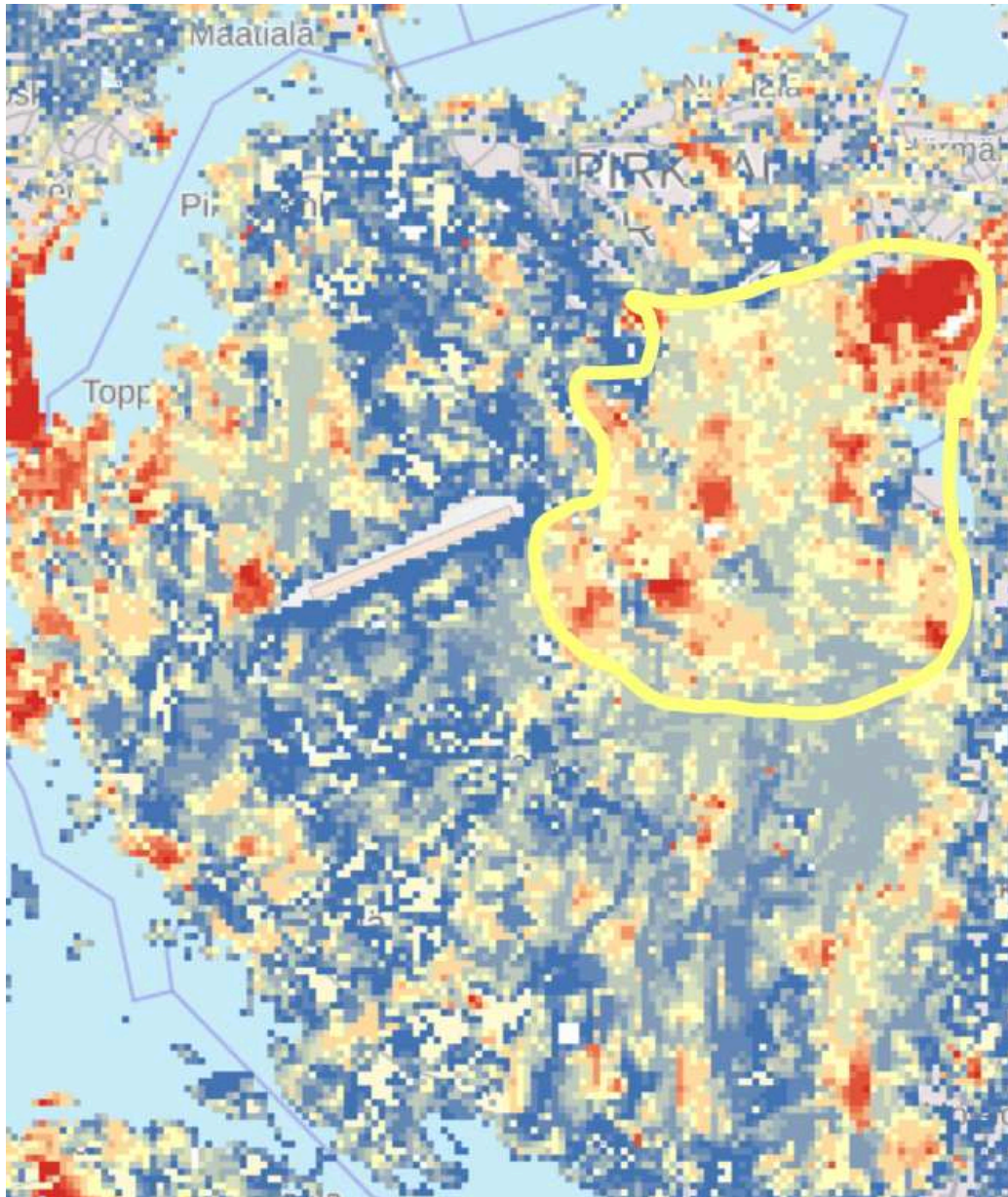
⁸ Liite 39 - Suomen Lajitietokeskus - HBF.96880-13.11.2024

⁹ Liite 54 - Luontoliiton metsäkartoitus - Lempäälä 28-29.9.22 Maastoraportit ja suojeluesitys

¹⁰ Liite 21 - Lempäälän arvokkaat luontokohteet - 2014

1. Perustelut

1.1. Alueen luontoarvot



Kartta 2. SYKE / Zonation -kartta, johon on ympäröity Lempäälän ja Pirkkalan välinen luonnon laajan ydinalueen metsäaluekokonaisuus, jota suurhankkeet VT3-väylähanke, Sääksjärven osayleiskaava ja järjestelyratapiha, kutistaisivat ja silpoisivat niin, että ekologinen verkosto ja luonnon monimuotoisuus tulisivat kärsimään valtavasti.

1.1.1 EU:n lintudirektiivi

EU-tuomioistuimen oikeuskäytännössä lintudirektiivilajien lisääntymis- ja levähdyspaikat on suojattu luontodirektiivin 12 artiklan tasoisella tiukalla suojelulla¹¹. Nämä paikat on selvitetty

¹¹ Yhdistetyt asiat C-473/19 ja C-474/19 (Skydda Skogen): Unionin tuomioistuimen tuomio (toinen jaosto) 4.3.2021, kohta 35: "Lintudirektiivin 5 artiklassa vaaditaan siten, että jäsenvaltiot hyväksyvät aukottomat ja tehokkaat lainsäädännölliset puitteet panemalla täytäntöön luontodirektiivin 12 artiklassa säädetyllä tavalla konkreettiset ja erityiset suojelutoimenpiteet, joilla voidaan varmistaa lintudirektiivin 5 artiklassa mainittujen kieltojen, joilla on lähinnä tarkoitus suojella kyseisen direktiivin

olemattomasti tai puutteellisesti tässä osayleiskaavassa ja kaava on siksi lainvastainen ja rikkoo luonnonsuojelulain 78 §:ää: *“Luontodirektiivin liitteessä IV a mainitut eläinlajit ja liitteessä IV b mainitut kasvilajit ovat tiukkaa suojelua edellyttäviä eliölajeja. Suomessa esiintyvistä tiukkaa suojelua edellyttävistä eliölajeista säädetään valtioneuvoston asetuksella.*

Tiukkaa suojelua edellyttävään eläinlajiin kuuluvien yksilöiden lisääntymis- tai levähdyspaikkoja ei saa hävittää eikä heikentää.”

Kaavan myötä nykyisin verrattain yhtenäistä metsäaluetta Lempäälän ja Pirkkalan välillä menetettäisiin jopa 500 hehtaaria, minkä lisäksi metsäalueen pirstominen ja murentaminen kohdistuu vielä tätä suoraa kutistamista huomattavasti laajemmalla alueella. Tämän seurauksena on olemassa merkittävä vaara siitä, että uhanalaisten lajien ja EU-direktiivin suojaamien lajien, kuten metson ja teeren suojelun taso heikkenee¹².

Arvioitaessa kaavan lainmukaisuutta, on otettava huomioon EU:n luontodirektiiviä koskeva Euroopan unionin tuomioistuimen (EUT) oikeuskäytäntö. Sen ennakkoratkaisussa C-473/19 ja C-474/19 todetaan: *“Näin ollen luontodirektiivin 12 artiklan 1 kohdan a–c alakohdassa säädettyjä kieltoja voidaan soveltaa metsätaloustoiminnan tai maankäytön kaltaiseen toimintaan, jonka tarkoitus on selvästi muu kuin eläinlajien tahallinen pyydystäminen, tappaminen tai häiritseminen taikka tahallinen munien hävittäminen tai ottaminen.”*¹³

Tällaiseksi lintujen pesimäalueita häiritseväksi toiminnaksi voidaan siis laskea osayleiskaavan kaltainen laajan yhtenäisen metsäalueen pirstominen kaavoituksella ja rakentamisella. Metsäalan kutistuminen on suurin em. lajeille haittaa aiheuttava tekijä, mutta sen lisäksi on otettava huomioon kaavasta seuraava välillinen ja kumulatiivinen haitta mm. lisääntyvä melu, liikenne, valosaaste ja kasvava virkistyskäyttö. Näistä viimeisin eli virkistyskäyttö painottuu luonnollisesti kevät- ja kesäaikaan ja on siksi erityisen häiritsevää lintujen suotuisan pesinnän kannalta.

Tällä hetkellä Sääksjärven ja Pirkkalan välisellä metsäalueella elää Lempäälän puolella kaavan linnustoselvityksen mukaan 5 paria metsoa¹⁴ sekä Pirkanmaan lintutieteellisen yhdistyksen kaavaehdotuslausunnon mukaan Pirkkalan puolella 2 paria¹⁵, mikä on merkittävä metsokanta. Metson ja muiden kanalintujen kannat ovat uuden linnustoselvityksen mukaan kasvussa, mikä on merkittävä suojelutulos, jonka kaava toteutuessaan tulee vaarantamaan. Direktiivilajien suojelu tähtää nimenomaan ei ainoastaan haittojen ehkäisyyn vaan myös riittävän suojelutason säilyttämiseen. *“Siten myös mainituista tavoitteista seuraa, että suotuisan suojelun tason saavuttaneita lajeja on suojeltava kaikelta tämän tason heikentämiseltä, koska luontodirektiivin tarkoituksena on myös suotuisan suojelun tason ”säilyttäminen”*¹⁶

Lisäksi mainitussa tuomioistuimen päätöksessä veloitetaan selvittämään alueella pesivät lajit *“Ennakkoratkaisua pyytänyt tuomioistuin on lisäksi todennut, että ainakin Tetrao*

soveltamisalaan kuuluvia lintulajeja ja näiden lintujen lisääntymis- ja levähdyspaikkoja, tehokas noudattaminen (ks. vastaavasti tuomio 17.4.2018, komissio v. Puola (Białowieżan metsä), C-441/17, EU:C:2018:255, 252 kohta).”

¹² Yhdistetyt asiat C-473/19 ja C-474/19 (Skydda Skogen)

¹³ Yhdistetyt asiat C-473/19 ja C-474/19 (Skydda Skogen), 53 kohta

¹⁴ Liite 3 - Sääksjärven osayleiskaavan linnustoselvityksen päivitys - 2024, s. 5

¹⁵ Liite 10 - Sääksjärven osayleiskaavan ehdotuslausunnot ja vastineet - 20.09.2024, s. 29

¹⁶ Yhdistetyt asiat C-473/19 ja C-474/19 (Skydda Skogen), 65 kohta

urogallus -lajin, jota yleisesti kutsutaan metsoksi, Pernis apivorus -lajin, jota yleisesti kutsutaan mehiläishaukaksi, ja Accipiter gentilis -lajin, jota yleisesti kutsutaan kanahaukaksi, elinympäristöt ovat pääasiassa kyseessä olevalla alueella; nämä kaikki lajit mainitaan lintudirektiivin liitteessä I ja ne ovat siten kaikkein uhanalaisimpia lintulajeja." Kyseiset kaikki kolme lajia on havaittu myös Lempäälän ja Pirkkalan välisellä alueella, joista siis ainakin metso alueella pesivänä lajina. Alueella tehty linnustoselvitys on kyseisten lajien osalta ratkaisevalla tavalla puutteellinen (luku 1.2.1), minkä vuoksi kaava on luonnonsuojelulain vastainen .

Metson osalta Suomen ympäristökeskuksen ohjeessa soidinpaikkojen huomioimiseksi kerrotaan näin:

*"Yhdessä soidinkeskus ja -reviirit muodostavat soidinalueen, jonka koko on vähintään noin 300 hehtaaria (Wegge ja Larsen 1987). Tämä alue tulisi olla suhteellisen yhtenäistä metsää, tai metsän ja suon muodostamaa mosaiikkia (Lindén ja Pasanen 1987). Soidinpaikkojen säilyminen maisemassa on sitä todennäköisempää, mitä enemmän metsää soittimen ympäristössä on (Helle ym. 1994, Sirkiä ym. 2010). Metsän määrällä on havaittu olevan vaikutusta soittimien säilymiseen jopa kilometrien säteellä soittimen keskuksesta (Sirkiä ym. 2010)."*¹⁷

Uusien tutkimusten mukaan myös kylmään sopeutuneiden lintulajien säilymistä edesauttavat suuret suojele- ja metsäalueet¹⁸.

Kaavassa ei ole osoitettu mitään sellaisia konkreettisia ja merkittäviä toimia, joilla aiemmin kuvattua lintujen pesintään ja elinolosuhteisiin kohdistuvaa haittaa voitaisiin ennaltaehkäistä ja torjua lain edellyttämällä tavalla. Luontovaikutusten arvioissa todetaan: *"Sääksjärven osayleiskaava-alueella on noin 1 180 ha metsää. Kaavan toteuttamisen seurauksena noin 40 % metsäalueista muuttuu enemmän tai vähemmän rakennetuksi. Tällä on vaikutuksia eläimistön paikalliskantoihin ja tämä vähentää luonnonympäristöä. Lisäksi liikenteen melualueet laajenevat metsäalueelle. Tästä hyötyvät reunavyöhykkeillä ja kulttuuriympäristöissä viihtyvät lajit, mutta metsälajien kannat heikkenevät."*¹⁹

Alueella on havaittu seuraavat EU: lintudirektiivin lajit:

- pikkusieppo (lintudirektiivin I-liite)
- palokärki (lintudirektiivin I-liite)
- harmaapäätikka (lintudirektiivin I-liite)
- pohjantikka (lintudirektiivin I-liite)
- viirupöllö (lintudirektiivin I-liite)
- teeri (lintudirektiivin I-liite)
- metso (lintudirektiivin I-liite)
- laulujoutsen (lintudirektiivin I-liite)

¹⁷ Liite 25 - Metson soidinpaikkojen huomioimisesta tuulivoimarakentamisen yhteydessä

¹⁸ Liite 44 - Suojelealueiden vaikutus linnustoon - 2024, s. iv. Lainaus: *"Pienet suojelealueet eivät ole yhtä tehokkaita lieventämään ilmastonmuutoksen kielteisiä vaikutuksia, sillä pienillä suojelealueilla on suhteellisesti enemmän reuna-alueita. Lisäksi pienet suojelealueet eivät riitä suojelemaan kylmään sopeutuneita lajeja. Vastaavasti suurilla suojelealueilla on merkittävä rooli kylmään sopeutuneiden lajien suojelelussa väitöskirjani tulosten mukaan. Näin ollen kansallisia ja maailmanlaajuisia suojeletoimia suunniteltaessa olisi kehitettävä laajoja suojelealueita boreaalisen vyöhykkeen herkän ekologisen monimuotoisuuden säilyttämiseksi."*

¹⁹ Liite 19 - Sääksjärven osayleiskaavan luontovaikutusten arviointi - 25.02.2024, s. 3

- kalatiira (lintudirektiivin I-liite)
- kuikka (lintudirektiivin I-liite)
- kaakkuri (lintudirektiivin I-liite)
- merikotka (lintudirektiivin I-liite)
- kurki (lintudirektiivin I-liite)
- luhtahuitti (lintudirektiivin I-liite)
- kehrääjä (lintudirektiivin I-liite)
- pikkulepinkäinen (lintudirektiivin I-liite)
- tuulihaukka (lintudirektiivin muuttolinnut)
- kivitasku (lintudirektiivin muuttolinnut)
- harmaahaikara (lintudirektiivin muuttolinnut)
- nuolihaukka (lintudirektiivin muuttolinnut)
- merikotka (lintudirektiivin I-liite)
- sinisuohaukka (lintudirektiivin I-liite)

1.1.2 Hajuheinä, liito-orava, lepakot ja muut EU:n luontodirektiivin lajit

Hajuheinä on luontodirektiivin 92/43/ETY liitteessä IV (b) mainittu tiukasti suojeltu laji, jonka esiintymispaikkojen hävittäminen ja heikentäminen on kielletty luonnonsuojelulain 79 §:ssä: *“Elinkeino-, liikenne- ja ympäristökeskus voi päättää suojella lintudirektiivin 4 artiklan 2 kohdassa tarkoitettua tai direktiivin liitteessä I mainitun eliölajin taikka luontodirektiivin liitteessä II mainitun eliölajin suotuisan suojelutason saavuttamisen tai säilyttämisen kannalta merkittävän esiintymispaikan.*

Suojelupäätöksessä on määriteltävä esiintymispaikan rajat. Esiintymispaikkaa ei saa hävittää eikä heikentää. Kielto tulee voimaan, kun päätös on annettu tiedoksi alueen omistajille ja haltijoille.”

Lehtivuoren alueelle sijoittuu kaksi hajuheinäseurannassa ELY-keskuksen rajaamaa hajuheinän esiintymää²⁰. AP-tontit sekä tievaraus uhkaavat muuttaa hajuheinän esiintymispaikkojen mikroilmastoa ja vesitaloutta vaikuttamalla Lehtivuoren alueen pohja- ja pintaveden liikkumiseen alueella. Erityisesti esiintymä Lehtivuori A:n läntinen esiintymä on uhattuna, sillä kaavan uusi tielinjaus kulkee sen pohjoispuolitse. Myös rakentamisen aikaisen maanmuokkauksen pölyvaikutus on tuhoisa herkästi taantuvalla lajilla. Hajuheinä vaatii varjoisan kostean pienilmaston.

Hajuheinäseuranta toteaa:

“Mikäli tielinjaus katkaisee veden virtauksen pohjoisesta etelään kokonaan, pienenee hajuheinäesiintymän valuma-alue selvästi. Lisäksi tien rakentaminen vaatii kasvillisuuden poistoa, jonka vaikutuksia on kuvattu yllä. Muutos voi kuivattaa hajuheinäesiintymän aluetta ja muuttaa merkittävästi esiintymän kohdalla vallitsevaa pienilmastoa aiheuttaen huomattavaa riskiä hajuheinäesiintymälle. Edellä kuvattujen kaavoitus- ja kuivumisvaikutusten lisäksi hajuheinäesiintymiä voi vaarantaa esiintymispaikoille kohdistuva virkistyskäyttö kuten kävely. Hajuheinät kasvavat alueella suurten kivien pinnoilla ja kivien välissä hyvin ohuella maannoskerroksella (Kuva 6, Kuva 7, Kuva 8), joka on erittäin altis kulumiselle. Maastokäynnillä havaittiin

²⁰ Liite 10 - Lehtivuoren hajuheinäseuranta - 2022

*ainakin yhden hajuheinäkasvuston kärsineen todennäköisesti ihmisen kulkemisesta alueella.*²¹

Kaavaselostuksessa on todettu tien rakentamisen aiheuttama uhka valuma-alueen pienenemisestä ja kuivattavasta vaikutuksesta. Kaavaselostuksessa esitetty sel-määräys rakentamisen aikaisen valuma-alueeseen kohdistuvan haitan ehkäisemiseksi ei ole riittävä. Täysin jää ratkaisematta, miten tien vaatima puuston ja muun kasvillisuuden poiston aiheuttama kuivattava vaikutus estetään. Myöskään selostuksessa ei esitetä uskottavaa suunnitelmaa siitä, miten virkistyskäytön aiheuttamaa kulumista pystytään välttämään. Hydrologisessa selvityksessä kartoituskäynnillä oli jo havaittu tallottuja ja katkenneita korsia. Kivikkoinen maasto houkuttelee kiipeilemään ja asutuksen lisääntyessä voidaan tällaisen haitan myös odottaa lisääntyvän.

Tien rakentaminen aiheuttaisi merkittäviä muutoksia erityisesti hajuheinäesiintymän A vesitaloudelle, sillä tie katkaisisi esiintymän valuma-alueen. Lehtivuoren esiintymä A on erityisen herkkä vesitalouden muutoksille, sillä esiintymä on avoimessa louhikossa, jonka mikroilmaston säilyminen on suoraan riippuvainen louhikkoon kulkeutuvista valumavesistä. Tien rakentaminen väistämättä heikentäisi hajuheinän elinolosuhteita, mikä on luonnonsuojelulain vastaista (Lsl 78 §). Lehtivuoren alueella on hävinnyt jo kaksi hajuheinäesiintymää (B ja C) Ruskontien rakentamisen seurauksena.

Hajuheinäkartoituksessa lajin aiemmilta esiintymispaikoilta Lehtivuori B ja C ei löydetty nykyisiä kasvustoja. Lajille ominaiset varjoiset ja viileät kasvuolosuhteet ovat alueella kuitenkin säilyneet ja lajia voi edelleen esiintyä alueen siemenpankissa. Esiintymät voi olla mahdollista ennallistaa esiintymien vesitaloutta palauttamalla. Hajuheinäseurannassa todetaan, että kasvupaikka ei ole enää niin karu kuin aiemmissa seurannoissa. Tämä ei kuitenkaan tarkoita etteikö laji voisi alueella uudelleen elpyä. Hajuheinä viihtyy myös ravinteisilla kasvupaikoilla ja sammaleisissa louhikoissa. Pohjakerroksen sammalpeitteisyys ei myöskään ole este lajille.

Euroopan unionin tuomioistuimen päätöksessä tiukkaa suojelua vaativan lajin aiemmasta elinpaikasta todetaan:

*“Kaiken edellä esitetyn perusteella ensimmäiseen kysymykseen on vastattava, että luontodirektiivin 12 artiklan 1 kohdan d alakohtaa on tulkittava siten, että kyseisessä säännöksessä tarkoitettu levähdyspaikkojen käsite kattaa myös levähdyspaikat, joilla jokin kyseisen direktiivin liitteessä IV olevassa a alakohdassa mainittu suojeltu eläinlaji, kuten *Cricetus cricetus* (eurooppalainen hamsteri), ei enää elä, jos on riittävän todennäköistä, että kyseinen laji palaa näille levähdyspaikoille, mikä ennakkoratkaisua pyytäneen tuomioistuimen on tarkastettava.”²²*

Saman voidaan katsoa koskevan myös hajuheinää, koska kyse on samassa EU-direktiivissä tiukan suojelun piiriin kuuluvasta lajista. Tämän vuoksi hajuheinän aiemmat esiintymispaikat pitää rajata kaavassa samoin kuin nykyiset esiintymät. Toinen näistä esiintymistä on nyt

²¹ Liite 10 - Lehtivuoren hajuheinäseuranta - 2022, s. 12-13

²² Yhdistetyt asiat C-477/19

hyväksytyssä kaavassa kuitenkin esitetty A-1-alueeksi eli kasvupaikka tuhoutuisi peruuttamattomasti. Toinen aiemmista esiintymistä jäisi EV-suojaviheralueelle. Kaava-alueella esiintyy luonnonsuojelulain 78 § EU:n direktiivin tiukasti suojelema laji liito-orava. Kaava ei täytä liito-oravien suojeluvaatimuksia elinalueen koon tai kulkureittien osalta ([kohta 1.2.2](#)). Lisäksi kartoitukset eivät kata koko kaava-aluetta.

Kunnan tekemissä luontokartoituksissa 2018 ja 2022 ei ole tehty havaintoja Lehtivuoren alueen liito-oravista. Liito-oravien olemassaolosta olivat kuitenkin alueen asukkaat kertoneet sekä suullisesti että kirjallisesti useaan kertaan mm. vuosien 2021 ja 2023 osallisten palautteissa. Vasta kevään 2024 kuulemisen yhteydessä annetun palautteen jälkeen alueella tehtiin kartoitus, jossa löydettiin liito-oravan papanapuita ja pesäpuu. Tämä osoittaa, että aiemmat kartoitukset eivät ole olleet riittäviä ja sama voi koskea koko kaava-aluetta.

Vuoden 2024 Lehtivuoren kartoituksessakin on kuitenkin lajiin perehtyneen asiantuntijan mukaan epätasällisyyksiä: ”Vuoden 2024 selvityksessä on kyllä hyvin tunnistettu liito-oravan reviiirytimet ja potentiaaliset reviiirytimet, mutta nämä on virheellisesti nimetty ”liito-oravan elinalueiksi”. Todellisuudessa elinalueet ovat huomattavasti laajempia kuin reviiirytimet.”²³

Lopullisessa kaavakartassa tehtiin suojelumerkinnät vain liito-oravien reviiirytimien osalta. Kulkuyhteys varattiin samaan viherkäytävään ulkoilureitistön kanssa. Liito-oravan reitiksi jätetty käytävä on aivan liian kapea eikä sisällä liito-oravan liikkumiseen vaadittua puustoa. Kulkuyhteys johtaa alueen itäosan virkistysalueelle eikä kartoituksessa määritellylle soveltuvalla alueella. Kulkuyhteyden pituus on noin 300 metriä, leveys n. 50 m ja se sijoittuu lähes koko matkaltaan mäntyvaltaiseen nuoreen metsään. Tämänkaltainen metsä ei sovellu liito-oravien kulkureitiksi. Reitti päättyy koillispuolelta laajaan avohakkuualueeseen ja mäntymetsäsaarekkeeseen, josta ei ole latvusyhteyttä esimerkiksi Lehtivuoren suojelualueelle.

Nykyisten liito-oravan esiintymien lisäksi on viimeaikaisen oikeuskäytännön (EUT:n päätös C/477/19 sekä KHO:n päätös 2451/2023) mukaan syytä suojella myös sellaiset liito-oravan ja hajuheinän elin- ja esiintymisalueet, joiden kohdalla on todennäköistä, että lajit voivat esiintyä alueella jatkossakin.²⁴ Lehtivuoren liito-oravahavaintojen lisäksi lajia on Lajitietokeskuksen lajihavaintoaineiston perusteella havaittu kaavan Lempäälän ja Pirkkalan välisellä metsäalueella, Metsähallituksen päätöksellä suojellulla Perimmäisen alueella vuosina 1995 ja 2003. Tämä alue on kaavassa osana virkistysaluetta, ei suojelualuetta, kuten sen kuuluisi olla.

Lahokaviosammal on luontodirektiivin 92/43/ETY liitteessä II (b) mainittu laji, jonka suotuisan suojelutason saavuttamisen tai säilyttämisen kannalta merkittävien esiintymispaikkojen hävittäminen tai heikentäminen on kielletty. Tästä säädetään luonnonsuojelulain 78 §:ssä. Tiedossa olevia lahokaviosammalen esiintymiä on jäämässä rakentamiseen varattujen aluevarausten alle. Kaava-alueelta ei kuitenkaan ole tehty lajin virallista kartoitusta, joten kaavan selvitykset sekä vaikutusten arviointit ovat lahokaviosammalen osalta puutteelliset.

²³ Liite 40 - Luontoasiantuntija paheksuu kaavahanketta - L-VS - 23.10.2024

²⁴ Yhdistetyt asiat C-477/19 ja KHO päätös (2451/2023)

Lisäksi alueella voi olla muita luonnonsuojelulain 78 §:n suojaamia lajeja, joita ei ole kartoitettu. Sääksjärven osayleiskaavan luontoselvitys kertoo, että selvitysalueella voi mahdollisesti esiintyä lepakoita, saukkoja, viitasammakkoa ja suurpetoja²⁵. Uusi virallisen nähtävilläolon jälkeen valmistunut pienvesiselvitys kertoo samaa: *"Kaava-alueen lammet, järvet ja kosteikot ovat myös potentiaalisia luontodirektiivin liitteen IV a lajeihin kuuluvan luontodirektiivillä suojellun viitasammakon elinympäristöjä. Myös luontodirektiivin laji saukko voi käyttää alueen järviä, lampia ja niiden välisiä puroja ja noroja elinympäristönään."*²⁶.

Alueella esiintyviin luontodirektiivin sudenkorentolajeihin ja niiden elinympäristöihin kohdistuvaa uhkaa happamien sulfaattimaiden ja hulevesien osalta ei ole selvitetty. Siten kaavan vaikutusten arviointi ei ole riittävä, eikä voida riittävästi osoittaa, ettei alueen maankäytöllä heikennettäisi luontodirektiivin liitteen IVa sudenkorentojen lisääntymis- ja levähdyspaikkoja.

Kaavan alueella on havaittu myös useita vanhan metsän indikaattorilajeja, luontoarvolajeja ja EU-direktiivein suojattuja tai EU:n tärkeänä pitämiä eliölajeja viimeisen 10 vuoden aikana:

- kerkkäkynsisammal (luontoarvolaji)
- sormikesijäkälä (luontoarvolaji)
- ruunikääpä (luontoarvolaji)
- riukukääpä (VM-ind.)
- korokääpä (VM-ind.)
- ruostekääpä (VM-ind.)
- oravuotikka (VM-ind.)
- yövilkka (luontoarvolaji)
- valkolehdokki (rauhoitettu)
- saukko (luontodirektiivin II- ja IV-liitteet)
- isoviiksisiippa (luontodirektiivin IV-liite)
- lummelampikorento (luontodirektiivin IV-liite)²⁷
- sirolampikorento (luontodirektiivin IV-liite)²⁸
- pohjanlepakko (luontodirektiivin IV-liite)
- viiksisiippa (luontodirektiivin IV-liite)

Kaavan alueella on näiden lisäksi kymmeniä uhanalaisia ja silmälläpidettäviä lajeja²⁹.

1.1.3 Pienvedet ja metsälakikohteet

Kaavan virallisen nähtävilläolon jälkeen valmistunut pienvesiselvitys³⁰ listaa kaava-alueelta kaikkinsa 39 vesilain (27.5.2011/587) 2. luvun 11 §:n mukaista kohdetta sekä 3 luonnon monimuotoisuutta tukevaa ihmisen toiminnasta syntyneitä pienvesikohdetta. Vesilain mukaisista kohteista kaavassa rakennettavaksi osoitetuille alueille sijoittuu 6 kohdetta³¹.

Kuten pienvesiselvityskin kertoo, on hyvin mahdollista, että vesilain mukaisia kohteita olisi alueella useampiakin kuin mitä tähän mennessä on kartoitettu. Lisäselvityksiä siis tarvitaan.

²⁵ Liite 16 - Sääksjärven osayleiskaavan luontoselvitys - 2018 - 2022, s. 15

²⁶ Liite 5 - Sääksjärven osayleiskaavan pienvesiselvitys - 20.09.2024, s. 59

²⁷ Liite 28 - VT3 Lempäälä - Pirkkala - YVA-selostus - otteita - 27.09.2021, s. 113

²⁸ Liite 28 - VT3 Lempäälä - Pirkkala - YVA-selostus - otteita - 27.09.2021, s. 113

²⁹ Liite 2 - Alueet - uhanalaiset lajit - vaikutusarviopuutteet - 04.12.2024

³⁰ Liite 5 - Sääksjärven osayleiskaavan pienvesiselvitys - 20.09.2024

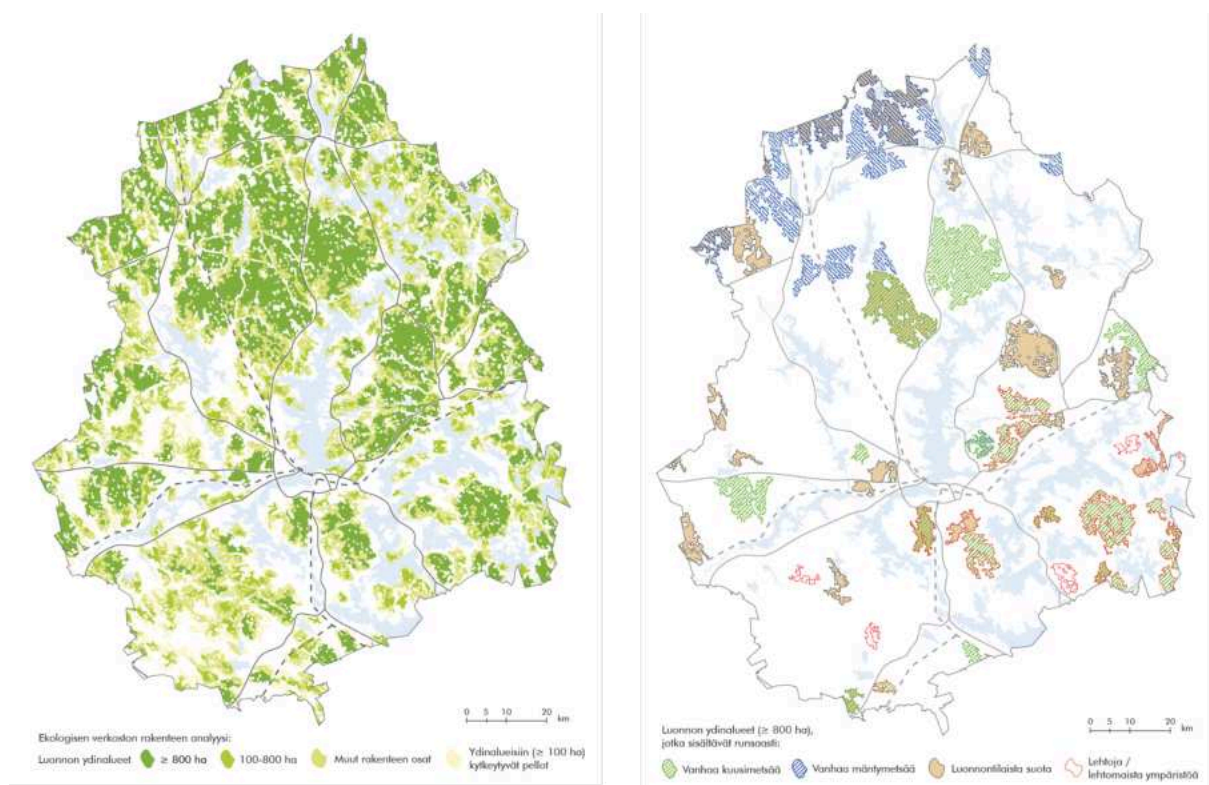
³¹ Liite 2 - Alueet - uhanalaiset lajit - vaikutusarviopuutteet - 04.12.2024

Vesilain 2. Luvun 11 §:n mukaisia pienvesiä koskee luonnontilan vaarantamiskielto. Kaavan osoittama maankäyttö voi joko suoraan tai välillisesti vaarantaa pienvesien luonnontilan. Em. luonnontilan vaarantamiskieltoa ei ole tunnistettu tai huomioitu kaavamääräyksissä eikä kaavan vaikutusten arvioinnissa. Siten kaavan vaikutusten arviointi pienvesiin on puutteellinen eikä täytä kaavalle asetettuja sisältövaatimuksia riittävästä selvityksistä ja vaikutusten arvioinneista.

Vesilain mukaisten kohteiden lähiympäristö on myös metsälain 10 §:n mukainen erityisen tärkeä elinympäristö. Kaavassa näitä kohteita ei ole huomioitu jättämällä ne rakennettavien alueiden ulkopuolelle.

Lisäksi metsäalueelta on löydetty Luontoliiton Metsäryhmän tekemässä kartoituksessa 2022 metsälain 10 §:n suojaamaa erittäin arvokasta elinympäristöä, metsäkortekorpea, mitä ei ole kaavassa huomioitu³². Lehtoja ja lehtomaisia alueita löytyy kaava-alueelta Lehtivuoresta ja Lempäälän ja Pirkkalan väliseltä metsäalueelta. Pienvesiselvityksen mukaan Tervahaudanmäen alueella saattaa olla metsälain mukaista tervaleppäkorpea³³.

1.1.4 Ekologinen verkosto



Kartta 3. Ekologisen verkoston rakenteellisen ja laadullisen analyysin tulokset. Pirkanmaan maakuntakaava 2040.

Kaava on ristiriidassa luonnonsuojelulain 7 §:n kanssa, jonka mukaan "päätöksenteossa kiinnitetään huomiota luonnon monimuotoisuuden merkittävän vähenemisen tai häviämisen uhkaan, vaikka siitä ei olisi olemassa varmistettua tieteellistä tietoa" ja 11 §:n kanssa, jonka

³² Liite 35 - Luontoliiton metsäkartoitus - 28-29.09.2022

³³ Liite 2 - Alueet - uhanalaiset lajit - vaikutusarviopuutteet - 04.12.2024

mukaan "kunta edistää luonnon monimuotoisuuden suojelua sekä maisemansuojelua alueellaan". Ristiriita on myös maankäyttö- ja rakennuslain 39 §:n sisältövaatimusten ja MRL 5 §:n alueiden käytön suunnittelun tavoitteiden kanssa.

Lempäälän ja Pirkkalan välinen metsäalue on luonnon laaja yli 800 hehtaarin laajuinen ydinalue (kartta 5), jolla sijaitsee eri ikäisen talousmetsän lisäksi vanhaa metsää, lehtoja, soita, kallioalueita ja lukuisia herkkiä pienvesiä. Maakuntakaavan perusteella alue on Tampereen keskustasta katsoen lähin tällainen alue³⁴. Alueella on suuri merkitys kaupunkiseudullisesti.

Kaavan mahdollistama maankäyttö pirstoo arvokkaat luontokokonaisuudet, mikä heikentää jäljelle jäävien arvokkaiden luontoalueiden laatua, sillä reunavaikutus lisääntyy. Jäljelle jäävien luontoympäristöjen entisestään lisääntyvä virkistyskäyttöpaine myös heikentää jäljelle jäävien luontoarvoiltaan arvokkaiden alueiden monimuotoisuutta häiriön ja maaston kulumisen vuoksi. Kaavan toteutuminen uhkaa siis myös kaavassa säilytettäväksi merkittyjä luontoarvoja. Riittämättömät ekologiset yhteydet heikentävät luontoalueiden kykyä palautua häiriöstä, mikä edelleen heikentää niiden monimuotoisuutta.

Kaavassa ekologisten yhteyksien määrittely ja tarkastelu on tehty pintapuolisesti eikä ekologiseen tietoon pohjautuen. Ekologisen verkoston laadukkuutta ja sen riittävyttä ei avata tai arvioida kaavaselostuksessa. Ekologisten yhteyksien määrittelyssä ei ole otettu lainkaan huomioon mm. kaavan pienvesiselvitystä³⁵. Monet eliöt hyödyntävät juuri metsän ja vesistön vaihettumisvyöhykkeitä siirtymiseen³⁶, joten ekologisen verkoston tarkastelu pienvesien näkökulmasta on olennaista.

Kaava-alueelle jää luonnonarvojen kannalta merkittäviä kohteita, kuten liito-oravan elinympäristöjä, uhanalaisten eläin- ja kasvilajien esiintymiä ja pienvesikohteita. Kaavan toteuttaminen uhkaa kyseisten lajien selviytymistä ja elinpiiriä sekä vaarantaa näiden alueiden ekologisen tasapainon ja luonnon monimuotoisuuden.

Osayleiskaavan luontoselvitys³⁷ kertoo, että kaava-alueella on useita valtakunnallisesti, seudullisesti ja paikallisesti arvokkaita luontokohteita, joista osa jäisi kaavassa rakennetun alueen sisään. Luontoselvitys nostaa esiin myös Lempäälän ja Pirkkalan välisen metsäalueen yhtenäisyyden ja rauhallisuuden merkittäväksi tekijäksi linnuston kannalta. Lisäksi selvitys kertoo tämän yhtenäisen rakentamattoman metsäalueen olevan yksi Tampereen kaupunkiseudun merkittävimmistä luonnon ydinalueista ja ydinalueiden välisestä yhdysrakenteesta. Selvityksen mukaan Sääksjärven luonnon ydinalueessa yhdistyvät monipuoliset, merkittävät luontoarvot sekä rakentamattoman luonnonympäristön laajuus ja yhtenäisyys. Selvityksen mukaan tämä tekee alueesta erityisen maakunnan viheralueverkostossa.

Edellä mainittujen lakien lisäksi Sääksjärven osayleiskaava on ristiriidassa voimassa olevan maakuntakaavan kanssa viheryhteyksien laajuuden ja laadun osalta. Maakuntakaavassa Lehtivuoren luontoalue sekä Lempäälän ja Pirkkalan välisellä metsäalueella kulkeva leveä

³⁴ Liite 23 - Pirkanmaan ekologinen verkosto - 5.12.2014, s. 16

³⁵ Liite 5 - Sääksjärven osayleiskaavan pienvesiselvitys - 20.09.2024

³⁶ Liite 46 - Ekologinen kytkeytyvyys ja luonnon monimuotoisuus - 01.03.2024

³⁷ Liite 16 - Sääksjärven osayleiskaavan luontoselvitys - 2018 - 2022

viheryhteys Perimmäisestä Rajajärven ja Palomäen kautta pohjoiseen (kartta 35) on kutistunut kaavassa huomattavasti kapeammiksi ja katkonaisemmiksi sekä eri paikoissa kulkeviksi yhteyksiksi, jotka eivät palvele tarkoitustaan.

Erityisesti Sääksjärven osayleiskaavassa osoitettu ekologinen yhteys Perimmäisen alueesta kaikkiin ilmansuuntiin on heikko ja riittämätön. Viherkäytävät eivät täytä maakuntakaavan ja Lempäälän strategisen yleiskaavan suunnittelumääräyksiä.

Pirkanmaan maakuntakaavan 2040 suunnittelumääräys: *Viheryhteys.*

Yksityiskohtaisemmassa suunnittelussa tulee määrittää viheryhteyden tarkempi sijainti sekä varmistaa maastokäytävän riittävä leveys, jotta seudullisten viheralueiden ja ulkoilureittien muodostama kokonaisuus voidaan toteuttaa riittävän yhtenäisenä kokonaisuutena. Alueen suunnittelussa on kiinnitettävä huomiota ympäristön laatuun, alueen ominaisuuksiin ekologisen verkoston osana sekä merkitykseen luonnon monimuotoisuuden kannalta.

Lempäälän strategisen yleiskaavan suunnittelumääräys: *Olemassa olevat tärkeät ekologiset yhteydet. Alueen ja sen ympäristön suunnittelussa huomioidaan erityisellä huolella viheryhteyden säilyminen osana yhdyskuntarakennetta. Ekologisen yhteyden säilyminen ja kehittäminen tulee turvata tarkemmassa suunnittelussa.*

Perimmäisen alueen herkkyys huomioiden on olennaista turvata riittävät ekologiset yhteydet sekä pohjois-eteläsuunnassa että itä-länsisuunnassa. Ekologisten yhteyksien määrittelyssä ei ole huomioitu alueen merkitystä luonnon monimuotoisuuden kannalta ja ominaisuuksia ekologisen verkoston osana. Perimmäisen ekologinen herkkyys on arvioitu kaavan selvityksissä suureksi, mikä korostaa riittävän laadukkaan ekologisen yhteyden tarvetta. Perimmäisen ekologisen yhteyden ekologista laadukkuutta ei ole tarkasteltu kaavaselostuksessa.

Kaavassa osoitettu pohjois-etelä-viheryhteys Perimmäisen kohdalla osoitetun VT3:n ali perustuu olemassa olevaan Birgitan polkuun³⁸ ja sen säilyttämiseen virkistysreittinä. Viherkäytävän leveys on tässä kohtaa 125 metriä, kun kaavan luontoselvityksessä on katsottu laadukkaan ekologisen yhteyden vaativan 400-500 metrin leveyden tai minimissään noin 250-300 metrin leveyden, jolloin yhteyden leveyden tulisi olla suurempi kuin sen pituuden eikä saman yhteyden kautta saisi kulkea virkistysreittiä³⁹.

On todettu, että reunavaikutus voi ulottua vähintään 50 metrin etäisyydelle metsälajien runsauden vähentymisenä⁴⁰ ja mm. pienilmastovaikutusten eli varjostuksen, lämpötilan ja kosteuden kautta, joten lähes koko viheryhteys on reunavaikutuksen alaisena. Myös viheryhteydet Perimmäisen alueelta pohjoiseen ovat kapeita ja tulevat olemaan runsaan virkistyskäyttöpaineen alaisena. Viheryhteys ei täytä maakuntakaavan ja strategisen yleiskaavan vaatimuksia ekologisen yhteyden laadukkuudesta. Kaavassa ei ole lainkaan huomioitu Tampereen kaupunkiseudun viherrakenne -selvityksessä⁴¹ tunnistettua tärkeää metsäekologista yhteyttä itä-länsisuunnassa. Em. ekologinen yhteys on osoitettu Lempäälän strategisessa yleiskaavassa kehitettävänä viheryhteystarve -merkinnällä. Seudullisen

³⁸ Liite 17 - Sääksjärven osayleiskaavan virkistysvisio - 2024

³⁹ Liite 16 - Sääksjärven osayleiskaavan luontoselvitys - 2018 - 2022, s. 7-8

⁴⁰ Liite 47 - The effects of habitat edges and trampling intensity - 2009

⁴¹ Liite 38 - Tampereen kaupunkiseudun viherrakenne - 2019

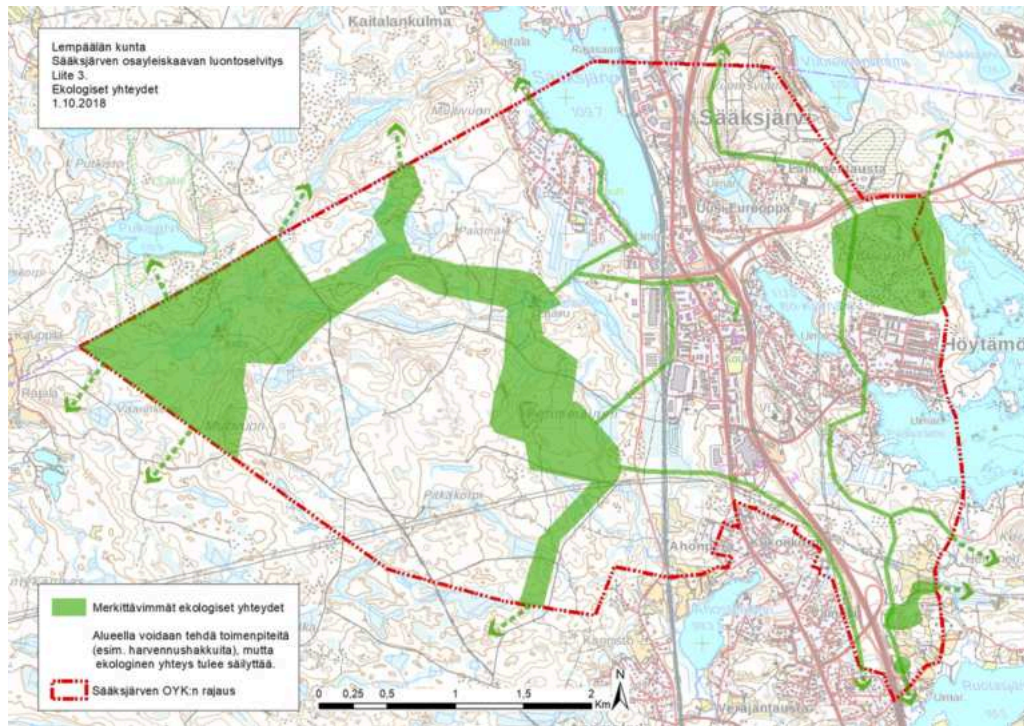
ekologisen verkoston kannalta tärkeät yhteydet tulee ottaa kaavoituksessa huomioon ja turvata niiden säilyminen.



Kartta 4. Pirkanmaan maakuntakaava 2040: Luonto ja virkistys.

Kaavaa varten tehdyn luontoselvityksen perusteella merkittävät ekologiset yhteydet jäisivät kaavassa liian kapeiksi ja osaksi virkistyskäyttöä, mikä tuhoaisi yhteyksien luontoarvoja säilyttävää vaikutusta eri alueiden välillä (kartta 5)⁴².

⁴² Liite 16 - Sääksjärven osayleiskaavan luontoselvitys - 2018 - 2022, s. 52



Kartta 5. Merkittävimmät ekologiset yhteydet.

Seudullinen ekologinen käytävä Rajajärven kohdalta pohjoisen suuntaan sisältää myös osayleiskaavassa kaavamerkinnän virkistysreitistä. Vaikka kartalle piirrettyä ekologinen käytävä on minimileveyttä leveämpi (n. 250 - 350 m), se ei todellisuudessa sellainen ole, koska Rajajärvi sijaitsee käytävän keskellä. Maa-alueen leveys on sillä kohdin yhteensä järven kummatkin puolet laskien vain minimilevyinen, mitä ei voi pitää riittävänä etenkin siitä syystä, että mitään pakottavaa tarvetta tällaiselle kapeikolle ei kaavassa ole. Lisäksi ekologinen yhteys on kapeikon osalta huomattavasti pidempi kuin sen leveys. Näin ollen ekologinen käytävä ei ole toimiva eikä takaa lajien säilymistä.

Vastaavia liian kapeita ja myös virkistysyhteyksiä sisältäviä yhteyksiä ovat myös Ammejärveltä Rajajärvelle ja Kortejärveltä koilliseen johtavat käytävät. Liian kapeisiin ekologiisiin yhteyksiin on lausunnossaan kiinnittänyt huomiota myös Pirkanmaan lintutieteellinen yhdistys⁴³.

Lempäälän kunnan arvokkaiden luontokohteiden kartoituksen perusteella Lempäälän arvokkaista monibiotoopeista ja vanhojen metsien kohteista n. 20 % ja suo- ja kosteikkoalueista 20 % sijaitsee Lempäälän ja Pirkkalan välisellä metsäalueella tai Lehtivuorella⁴⁴. Lehtivuorella sijaitsee myös yksi yhdeksästä kunnan alueella olevasta jalopuumetsästä. Näiden erityisen arvokkaiksi katsottujen luontokohteiden luontoarvot olisivat vaarassa kaavan myötä kasvavan ja alueellisesti keskittyvän virkistyskäytön sekä rakennettujen alueiden reunavaikutusten vuoksi.

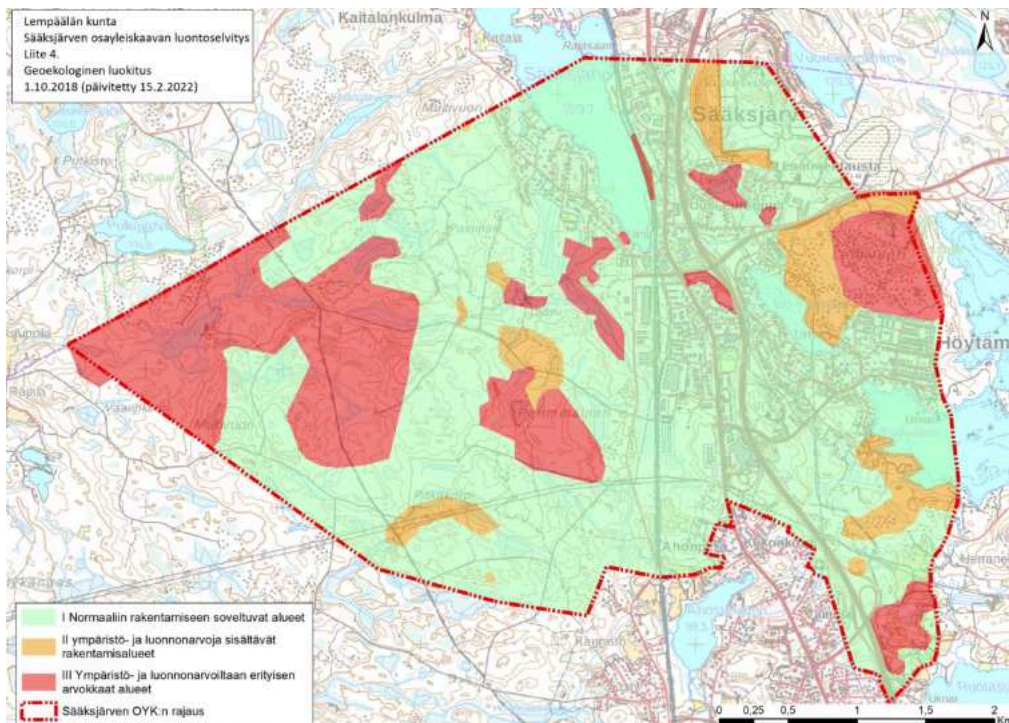
⁴³ Liite 15 - Sääksjärven osayleiskaavan ehdotuslausunnot ja vastineet - 20.09.2024, s. 30

⁴⁴ Liite 21 - Lempäälän arvokkaat luontokohteet - 2014

Perimmäisen alueella sijaitsee Metsähallituksen päätöksellä suojeltu valtion omistama 8,9 ha:n kokoinen alue⁴⁵. Metsähallituksen mukaan alue olisi lähtökohtaisesti tarkoitettu luonnonsuojelutarkoitukseen ja sen oikea kaavamerkintä olisi SL⁴⁶. Alue on mukana vireillä olevassa säädösvalmistelussa. Alue on osayleiskaavassa osa Perimmäisen lähivirkistysaluetta, mikä kaavan myötä kasvavan ja keskittyvän virkistyskäytön vuoksi vaarantaa alueen luontoarvoja.

Monet alueella elävät eläimet vaativat suuren reviirin säilyäkseen alueellisesti elinvoimaisina, mm. ilves (luontodirektiivin IV-liite), susi (EN), metso (lintudirektiivin IV-liite), teeri (lintudirektiivin IV-liite), hirvi, kauris. Mahdollisesti myös saukko (luontodirektiivin IV-liite, esiintymistä ei selvitetty kaavassa). Reviirialueet voivat yltää Lempäälän ja Pirkkalan välisellä metsäalueella Pirkkalan kunnan puolelle.

Geologisessa luokittelussa samoin moni arvokas tai erityisen arvokas alue jäisi kaavassa rakennettavalle alueelle (kartta 6)⁴⁷.



Kartta 6. Geologinen luokitus.

Koska Lempäälän ja Pirkkalan välinen metsäalue on hyvin rajattu (vesistöt, lentokenttä, asutus ja moottoritiet), ei muualta etelämpää välttämättä löydy sopivia elinalueita näille suurta elintilaa vaativille eläinlajeille. SYKE / Zonation -kartoituksen perusteella eteläisempi metsäalue Lempäälässä ei myöskään ole monimuotoisuuden ja lahoppuupotentiaalin suhteen yhtä arvokasta kuin kaava-alueen metsä (kartta 2). Lisäksi kaava-alueen eteläpuolelle on suunnitteilla suuri oikoradan, järjestelyratapihan ja logistiikkatoimintojen keskittymän muodostama alue, joka toteutuessaan muodostaisi erittäin suuren estevaikutuksen ekologisten verkostojen elinvoimaisuudelle. Lempäälä on sitoutunut MAL-sopimuksessa

⁴⁵ SATJ-järjestelmän tunnus MKS350254, kiinteistötunnus 418-444-35-0, suojelutarkoituskoodi 221 (Kaavan suojelualuevaraus (MH))

⁴⁶ Liite 48 - Perimmäisen suojelutilanne - sähköposti - 09.10.2024

⁴⁷ Liite 16 - Sääksjärven osayleiskaavan luontaselvitys - 2018 - 2022, s. 53

aloittamaan yleiskaavaprosessin tätä järjestelyratapihaa varten⁴⁸. Sen ja Sääksjärven osayleiskaavan sekä niihin kumpaankin kiinteästi liittyvän VT3-väylähankkeen yhteisvaikutuksia ei ole arvioitu ([kohta 1.2.1.6](#))

⁴⁸ Liite 29 - MAL-sopimus - 16.08.2024

1.2 Puutteelliset selvitykset ja vaikutusarviot

1.2.1 Selvitysten laadulliset puutteet

“Kaavan tulee perustua kaavan merkittävät vaikutukset arvioivaan suunnitteluun ja sen edellyttämiin tutkimuksiin ja selvityksiin. Kaavan vaikutuksia selvittäessä otetaan huomioon kaavan tehtävä ja tarkoitus.

Kaavaa laadittaessa on tarpeellisessa määrin selvittävä suunnitelman ja tarkasteltavien vaihtoehtojen toteuttamisen ympäristövaikutukset, mukaan lukien yhdyskuntataloudelliset, sosiaaliset, kulttuuriset ja muut vaikutukset. Selvitykset on tehtävä koko siltä alueelta, jolla kaavalla voidaan arvioida olevan olennaisia vaikutuksia.” (MRL 9 §)

Kaava-aineistoa on merkittävästi päivitetty virallisen nähtävilläoloajan (3.4.–12.5.2024) jälkeen, mutta uusista selvityksistä^{49 50 51 52 53 54 55 56} ja muutoksista kaavakarttaan ja -selostukseen ei ole tiedotettu asianmukaisesti kaikille osallisille. Lisätyt uhanalaisten ja EU-direktiivin lajien (liito-orava, hajuheinä, monet lintulajit) ja pienvesien selvitykset sekä mustaliuske- ja arseenikartoitus ja ilmastovaikutusten arviointi sisältävät merkittävää uutta tietoa, joka vaikuttaa alueen maankäytön mahdollisuuksiin. Aiempia kaavaa koskevia arvioita - erityisesti luontovaikutusten arviointia⁵⁷ ja hulevesiselvitystä⁵⁸ - ei ole päivitetty uusien selvitysten myötä. Uudet selvitykset eivät ole olleet kaavanlaadinnan pohjana, vaan niissä ilmenneet seikat lisättiin lähes valmiiseen kaavaan.

Uusien selvitysten lukumäärä on merkittävä ja ne tuovat paljon uutta tietoa kaava-alueesta. Merkittävytydestä osoituksena on mm. se, että kunta itse viittaa niihin lausunnossaan VT3-väylähankkeen yleissuunnitelmaan⁵⁹.

Kaavaehdotusta ei asetettu uudelleen nähtäville, vaikka merkittävät muutokset edellyttäisivät sitä. Tämä on maankäyttö- ja rakennusasetuksen 32 §:n vastainen menettelytapa:

"Jos kaavaehdotusta on olennaisesti muutettu sen jälkeen, kun se on asetettu julkisesti nähtäville, se on asetettava uudelleen nähtäville."

Menettely rikkoo myös MRL 65 §:ää:

"Kunnan jäsenille ja osallisille on varattava tilaisuus esittää mielipiteensä asiassa".

Menettely on ristiriidassa myös MRL 62 §:n kanssa:

"Kaavoitusmenettely tulee järjestää ja suunnittelun lähtökohdista, tavoitteista ja mahdollisista vaihtoehtoista kaavaa valmisteltaessa tiedottaa niin, että alueen maanomistajilla ja niillä, joiden asumiseen, työntekoon tai muihin oloihin kaava saattaa huomattavasti vaikuttaa, sekä viranomaisilla ja yhteisöillä, joiden toimialaa suunnittelussa käsitellään (osallinen), on mahdollisuus osallistua kaavan

⁴⁹ Liite 9 - Isonkivenmaan arkeologisen kohteen tarkistus - 2024

⁵⁰ Ei julkinen

⁵¹ Liite 6 - Sääksjärven osayleiskaavan linnustoselvityksen päivitys - 2024

⁵² Liite 7 - Lehtivuoren liito-oravakartoitus - 2024

⁵³ Liite 11 - Lehtivuoren hajuheinän hydrologinen tarkastelu - 2024

⁵⁴ Liite 5 - Sääksjärven osayleiskaavan pienvesiselvitys - 20.09.2024

⁵⁵ Liite 13 - Mustaliuske- ja arseenikartoitus yleiskaavaa varten - 2024

⁵⁶ Liite 14 - Sääksjärven osayleiskaavan ilmastovaikutusten arviointi - 30.08.2024

⁵⁷ Liite 19 - Sääksjärven osayleiskaavan luontovaikutusten arviointi - 25.02.2024

⁵⁸ Liite 12 - Sääksjärven hulevesiselvitys - 16.02.2024

⁵⁹ Liite 22 - Lausunto VT3 Lempäälä - Pirkkala yleissuunnitelmasta - 16.09.2024

valmisteluun, arvioida kaavoituksen vaikutuksia ja lausua kirjallisesti tai suullisesti mielipiteensä asiasta."

Kaavan käsittelyssä on täten tapahtunut menettelyvirhe ja / tai viranomaisen on soveltanut lakia virheellisesti.

Aiemmin mainittujen kokonaan puuttuvien selvitysten (mm. lepakoiden ja viitasammakon osalta) lisäksi myös tehdyt selvitykset sisältävät monia puutteita ja epävarmuustekijöitä.

Kaavaa varten tehdyt luontoselvitykset eivät kata Lempäälän ja Pirkkalan välisestä metsäalueesta kuin murto-osan ja Lehtivuoren alueesta vain osia eivätkä täytä MRL 9 §:n vaatimuksia:

"Selvitykset on tehtävä koko siltä alueelta, jolla kaavalla voidaan arvioida olevan olennaisia vaikutuksia."

Vaikka kaavan nähtävilläoloajan jälkeen tehtiin uusia selvityksiä, nekään eivät kata koko kaava-aluetta.

1.2.1.1 Linnustoselvitys

Uusi linnustoselvityksen täydennys sisältää aiempien linnuston kannalta arvokkaiksi katsottujen alueiden laajennuksia sekä yhden kokonaan uuden alueen. Tämä tarkoittaa, että aiemmassa kaavaehdotuksessa ei ole ollut riittävästi tietoa alueen linnuston monimuotoisuudesta.

Kaava-alueelle ei ole tehty oikea-aikaista pöttöjen, tikkojen, metsäkanalintujen ja päiväpetolintujen pesimäselvitystä⁶⁰. Esimerkiksi metson soidinreviirejä voi kartoittaa vain kevättalvella. Pesäpaikkauskollisten lintujen pesäpaikkojen hävittäminen on kielletty (luonnonsuojelulaki 70 §).

Uudessakin linnustoselvityksessä mainitaan epävarmuustekijöinä mm. se, että *"maastokäynnit tehtiin kesäkuussa, mikä oli varhain pesivien lajien kannalta liian myöhään. [...] Muita ajankohdan takia vähälle huomiolle jääneitä lajiryhmiä olivat pöllöt, tikat ja kanalinnut"*⁶¹. Ottaen huomioon kaava-alueen laajuus ja sen monipuoliset luontoarvot (erikikäistä ja -lajista metsää, suoalueita, lampia ja muita vesistöalueita, peltoja, niittyjä), tulisi linnuston osalta tehdä selvityksiä useaan kertaan kesän aikana. Laaja metsäalue on etenkin kanalinnuille soveltuva elinympäristö eikä väärään aikaan tehty selvitys anna näiden lajien osalta riittävää tietoa.

Linnustoselvityksen puutteisiin kiinnittää myös Pirkanmaan ELY-keskus huomiota lausunnossaan kaavaehdotuksesta:

*"Pesimälinnuston kartoitus on tehty pääasiassa yhden laskentakerran perusteella, kun suositus on vähintään 2-3 kartoituskertaa kesän aikana. Siten linnustoselvitystä ei voida pitää ELY-keskuksen näkemyksen mukaan riittävänä alueen pesimälinnuston selvittämiseksi."*⁶²

⁶⁰ Liite 6 - Sääksjärven osayleiskaavan linnustoselvityksen päivitys - 2024, s. 3

⁶¹ Liite 6 - Sääksjärven osayleiskaavan linnustoselvityksen päivitys - 2024, s. 3

⁶² Liite 15 - Sääksjärven osayleiskaavan ehdotuslausunnot ja vastineet - 20.09.2024, s. 11

Päivitetyn linnustoselvityksen myötä kartoituskertoja on lisätty kahdella, mutta päivityksessä on silti em. ajalliset ja lajistolliset epävarmuustekijät. Kartoituskertojen kokonaismäärän kasvu ei myöskään kerro vielä sitä, että kartoitusta oltaisiin tehty samoilla alueilla useaan kertaan kesän aikana, kuten ELY-keskus huomautuksessaan esittää. Kahdesta uudesta kartoituskerrasta toinen tehtiin vain parhaimmiksi arvioiduilla alueilla. Selvityksen mukaan koko alue oltaisiin kierretty vain kerran painottuen todennäköisesti arvokkaisiin alueisiin.

Myös Pirkanmaan lintutieteellinen yhdistys kiinnittää huomiota ehdotusvaiheen puutteellisiin linnustoselvityksiin omassa lausunnossaan:

"Metsokanta alueella on merkittävä. 3 paria Lempäälän puolella ja 2 Pirkkalan puolella. Metso ja muutkin kanalinnut ovat tyyppiesimerkkejä lajeista, joiden poikuetuhoissa valtateiden ja rakentamisen pirstova vaikutus näkyy. Pöllöseuranta alueella on jäänyt tekemättä kokonaan. Alueella on viime vuosiin asti havaittu (vaikkakin ilmeisen pesimättöminä) helmipöllö ja huuhkaja. Siellä on todettu 3-4 varpuspöllön pesintää, viirupöllö ja lehtopöllö. Havaintoja on myös muista päiväpetolinnuista kuin lintuselvityksessä mainituista kanahaukoista: muun muassa mehiläishaukka, hiirihaukka ja varpushaukka havaitaan alueella vuosittain, kaksi viimeksi mainittua pesivänä. Raportti toteaa kuitenkin, että linnusto on alueella monipuolista. Ei ole kyse pelkästään lintulajeista, vaan laajasta melko yhtenäisestä metsäalueesta, joka on monipuolisen lajiston taustalla. Näitä metsäalueita ei Tampereen kaupunkialueelta (jota tämä käytännössä on) enää juurikaan löydy. Esimerkiksi metsoreviirien turvaaminen näinkin lähellä Tamperetta on ehdottoman merkittävää."⁶³

Kunnan vastine tähän on, että linnustoselvitystä on täydennetty, mutta kuten edellä todettua, selvitys ei vielääkään ole kyllin kattava mm. pinta-alaltaan sekä vajavaisten maastokäyntien ja niiden ajankohdan vuoksi eikä näin ollen täytä myöskään MRL:n vaatimuksia. Uhanalainen ja EU-direktiivien suojattu metsokanta on myös kasvanut kahdella parilla täydennetyin selvityksen mukaan. Myös muiden metsäkanalintujen kannat ovat kasvaneet aiempaan selvitykseen verrattuna⁶⁴.

Alueen linnustoselvitys ei koske koko kaavan aluetta, vaan vain osia siitä, ja siten kaavan vaikutusten arviointi alueen linnustoon riittämätön (MRL 9 §). Esimerkiksi Lehtivuoren alueella ja monin paikoin Lempäälän ja Pirkkalan metsäalueella linnustoa ei ole kartoitettu. Linnustoselvityksen päivityskin on keskittynyt jo aiemmin selvitettyihin alueisiin.

1.2.1.2 Liito-oravaselvitys

Liito-oravaselvitys on tehty vain Lehtivuoren alueelle sekä kaavan kaakkoisosan alueelle, missä on ollut aikaisempia havaintoja liito-oravasta. Muilta osin liito-oravan esiintymistä ei ole selvitetty. Kuitenkin alueelta löytyy liito-oravalle soveltuvaa puustoa⁶⁵. Siten kaavan selvitykset liito-oravan osalta ovat puutteelliset.

Ympäristöministeriön ohjeessa todetaan:

⁶³ Liite 15 - Sääksjärven osayleiskaavan ehdotuslausunnot ja vastineet - 20.09.2024, s. 29-30

⁶⁴ Liite 6 - Sääksjärven osayleiskaavan linnustoselvityksen päivitys - 2024, s. 5

⁶⁵ Liite 2 - Puutteellisesti selvitettyt alueet 01.12.2024, s. 18 Rajajärven kallion seutu

”Sellaisten alueiden kaavoitusta, joilla etukäteen tiedetään olevan liito-oravan elinalueita, voidaan usein pitää maankäyttö- ja rakennuslain tarkoittamalla tavalla erityisen merkittävänä luonnonarvojen kannalta (MRL 66 § 2 mom.).”⁶⁶

Lehtivuoresta löytyi liito-oravakartoituksessa rajattujen elinalueiden lisäksi muita liito-oravalle soveltuvia alueita. Näistä ei kartoituskäynnillä löytynyt merkkejä liito-oravasta.

Kartoitusraportissa todetaan: *”Mahdollisuuksien mukaan nämä alueet voi huomioida maankäytön suunnittelussa. Asumattomat, lajille soveltuvat elinalueet voivat tarjota reviirejä nuorille yksilöille, mikä edistää liito-oravan suotuisan suojelutason säilyttämistä alueellisella tasolla(Nieminen 2017). On kuitenkin huomioitava, että viime aikaisen oikeuskäytännön (KHO 2023:2451, EUT C/477/19) mukaan asumattomat, lajille soveltuvat elinympäristöt ovat suojeltuja, mikäli lajia aikaisemmin on tavattu kyseisessä elinympäristökuviossa ja on riittävän todennäköistä, että laji voi palata alueelle.”⁶⁷*

On kyseenalaista, riittääkö yksi kartoitus varmistamaan, ettei mainituilla liito-oravan aiemmillä elinalueilla esiinny liito-oravia. Etäisyys rajattuihin kahteen nykyiseen elinalueeseen ei ole suuri, ja kuten kartoituksessakin todetaan, soveltuvat alueet saattavat tarjota nuorille yksilöille uusia reviirejä. Onkin syytä tutkia, kuuluvatko nämä alueet liito-oravaa sääntelevän EU-direktiivin heikentämiskiellon piiriin, vaikka niissä ei tällä hetkellä havaittu merkkejä liito-oravista. Kulkuyhteys näiden alueiden ja rajattujen elinalueiden välille on myös syytä kaavaan osoittaa. Nyt alueet sijaitsevat VL-merkityllä alueella, jolloin niiden säilyminen puustoisena ja liito-oravan liikumiseen soveltuvina ei ole turvattu.

1.2.1.3 Pienvesiselvitys

Pienvesiselvitys on tehty kaavan nähtävilläolon jälkeen. Uudessa pienvesiselvityksessä käy ilmi, että kaava-alueella on nyt uusien löydettyjen lähteiden ja norojen lisäksi mahdollisesti vielä useampia vesilain suojaamia kohteita, joita ei tässäkään selvityksessä vielä ole löydetty. Lisäselvitysten tarve on siis ilmeinen. Tähän ei kaavaselostuksessa ole kuitenkaan millään lailla reagoitu. Kaavan luontovaikutusten arviointia ei ole päivitetty pienvesiselvityksen valmistumisen jälkeen. Pienvedet ovat suoraan vesilailla suojeltuja luontotyyppejä (luonnontilan vaarantamiskielto) sekä ne ovat tärkeä osa mm. ekologista verkostoa. Kaavassa ei ole huomioitu vesilain 2. luvun 11 §:n mukaista luonnontilan vaarantamiskieltoa. Osa kaavan rakentamisvarauksista selvästi vaarantaa pienvesien luonnontilan suorien rakentamisvaikutusten sekä välillisten hulevesivaikutusten kautta. Kaava ei edellä mainituin perustein perustu riittäviin selvityksiin ja vaikutusten arviointeihin. Erityisesti kaavan vaikutuksia vesilain mukaisiin (2. luku 11 §) pienvesiin ei ole riittävästi arvioitu (MRL 9 §). Kaavalla voi olla pienvesien luonnontilaa vaarantavia vaikutuksia, mikä on vesilain vastaista (VL luku 2 11 §).

1.2.1.4 Mustaliuske- ja arseeniselvitys

Yleiskaavassa ei ole riittävästi huomioitu mustaliuskeen ja arseenin potentiaalisia riskejä, mikä on ristiriidassa MRL 39 §:n yleiskaavassa huomioonotettavien seuraavien seikkojen kanssa:

- 1) ekologinen kestävyys
- 5) mahdollisuudet terveelliseen elinympäristöön
- 7) ympäristöhaittojen vähentäminen

⁶⁶ Liite 30 - Liito-oravan huomioon ottaminen kaavoituksessa - 06.02.2017, s. 15

⁶⁷ Liite 7 - Lehtivuoren liito-oravakartoitus - 2024, s. 16

Ristiriita on myös maankäyttö- ja rakennusasetuksen (895/1999) 1 §:n kanssa kaavan vaikutusten selvittämisen osalta.

"Selvitysten on annettava riittävät tiedot, jotta voidaan arvioida suunnitelman toteuttamisen merkittävät, välittömät ja välilliset vaikutukset:

- 1) Ihmisten elinoloihin ja elinympäristöön:*
- 2) maa- ja kallioperään, veteen, ilmaan ja ilmastoon;*
- 3) kasvi- ja eläinlajeihin, luonnon monimuotoisuuteen ja luonnonvaroihin;*

Uuden virallisen nähtävilläoloajan jälkeen teetetyin mustaliuske- ja arseenikartoituksen raportin perusteella riski, että mustaliuskeiden kaivaminen aiheuttaa ympäristön pilaamista, on aina olemassa⁶⁸. Varovaisuusperiaatteen mukaisesti tähän riskiin tulisi varautua jo yleiskaavavaiheessa eikä vasta asemakaavoituksessa. Yleiskaavassa osoitetaan toimintojen sijoittuminen ja siksi nämä riskit on arvioitava yleiskaavaa laadittaessa.

ELY-keskus listaa huomioita ja kysymyksiä, joihin kaavoituksessa tulisi vastata koskien mustaliusketta⁶⁹:

- Laki edellyttää kaavoituksessa vaikutusten arviointia ja riittäviä selvityksiä
- Selvittäminen on aloitettava ajoissa, jotta se vaikuttaisi kaavaratkaisuun
- Yleiskaavassa ratkaistaan toimintojen sijoittuminen
- Onko kaava-alue GTK-kartan mustaliuskeraidalla tai sen kaakkoispuolella?
- Millainen on maaperä? Mistä ja minne vedet virtaavat?
- Onko lähellä herkkiä kohteita kuten pienvedet tai pohjavedet? Arvokkaat luontokohteet?
- Onko tavoitteena louhia tai siirrellä maamassoja?

Geologian tutkimuskeskus GTK lisää listaan vielä vaikutusten minimoinnin huomioimisen⁷⁰.

Sääksjärven osayleiskaavassa näihin kysymyksiin ei anneta vastauksia, joilla mustaliuskeiden riskit tulisivat asianmukaisesti ja hyvissä ajoin selvitettyä. Lisäselvitysten jättäminen asemakaavavaiheeseen on ristiriidassa yleiskaavan tarkoituksen kanssa. GTK:n "Opas mustaliuskeiden ympäristövaikutusten arviointiin ja hallintaan"-julkaisun mukaan maankäytön riskiä arvioidaan ottamalla näytteitä sekä vesi- että maaperästä⁷¹. Raportin mukaan pH-mittauksia oli tehty vain alueen järvistä ja niistäkin vain osasta. Olisikin syytä mitata läheisten purojen pH keväällä ja uudestaan syksyllä ja mustaliuskeiden läheisen moreenin myös. Raportti on näiltä osin puutteellisesti laadittu. Raportin mukaan Lempäälän ja Pirkkalan välisen metsäalueen tutkituissa järvissä on mitattu hieman keskimääräistä happamampia pH-arvoja.

Raportissa suositeltuja tarkempia riskiarviointeja esim. sinkin osalta ei ole tehty. Raportissa on huomioitu rakennuksille aiheutuvia korroosioriskejä, mutta ei ympäristön happamoitumisen riskejä. Raportin mukaan rikkipitoisuus kallioperässä on 3,5 % ja

⁶⁸ Liite 13 - Mustaliuske- ja arseenikartoitus yleiskaavaa varten - 2024

⁶⁹ Liite 36 - Mustaliuske kaavoituksessa Pirkanmaalla - 12.11.2024, s. 7

⁷⁰ Liite 37 - Mustaliuskeiden huomioiminen kaavoituksessa ja maankäytössä - 12.11.2024, s. 11

⁷¹ Liite 27 - Opas mustaliuskeiden ympäristövaikutusten arviointiin ja hallintaan - 2023, s. 2

moreenissa 2,5 %. Ympäristön ja eritoten vesistöjen puskurikyky tulisi huomioida myös, eli kuinka hyvin maa-aines ja vesistöt neutraloivat syntyneitä happoja. Tämä selviää lähinnä juuri em. näytteenotoilla puroista ja mustaliuskeen läheisestä moreenista. Riski syntyy, jos maaperää kaivetaan, jolloin metallit pääsevät hapen ja veden kanssa kosketuksiin.

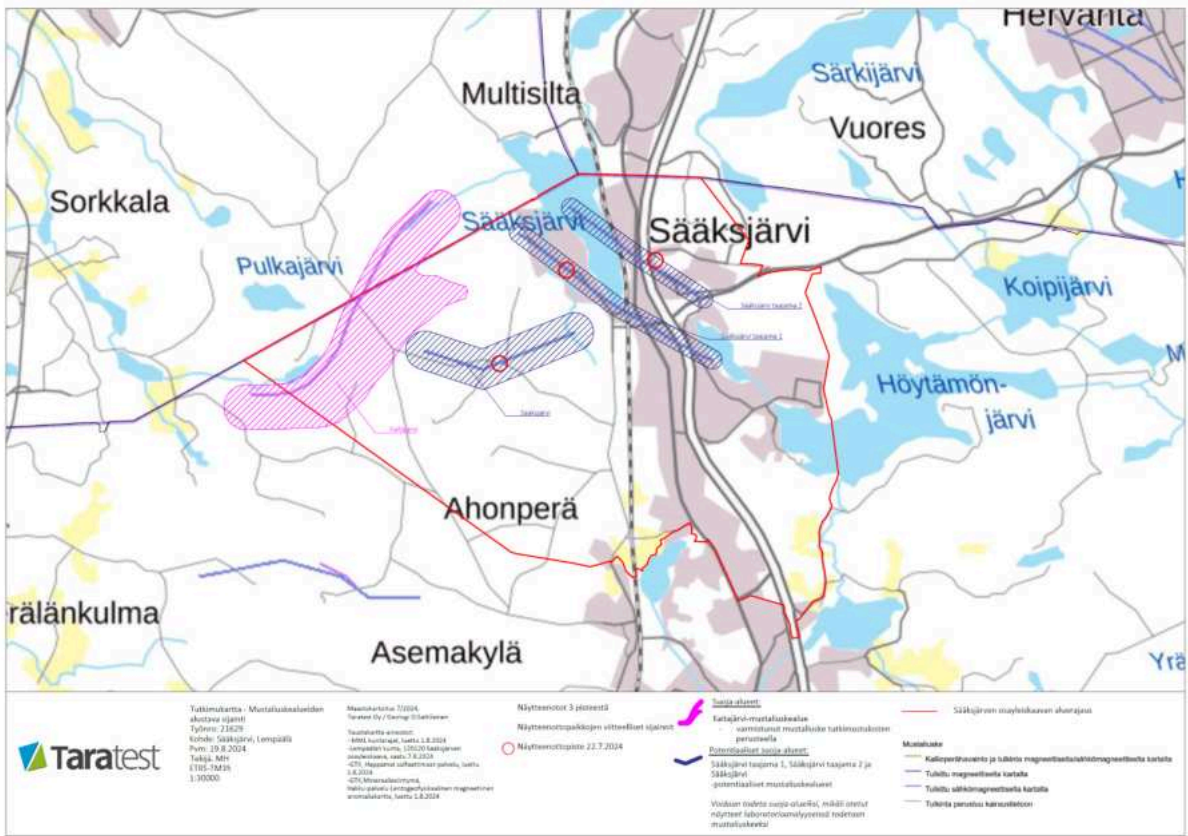
Kohonnutta ympäristöriskiä on syytä epäillä, jos mustaliusketta esiintyy kallioperässä yli kolmen metrin paksuisena kerroksena, se sisältää yli prosentin verran rikkiä ja sijaitsee lähellä maanpintaa, esimerkiksi ojan pohjalla tai puron reunoilla, jolloin pintavedet voivat huuhtoa sen haitallisia aineita. On tärkeää tuntea mustaliuskeen laajuus ja koostumus sekä läheisten vesistöjen tila. Kohdekohtaiset selvitykset ovat suositeltavia, jos alueella suunnitellaan maankäyttöä, erityisesti silloin, kun pintavesissä on jo valmiiksi Suomen keskimääräistä alempi pH-taso, kertoo erikoistutkija Kirsti Loukola-Ruskeeniemi GTK:sta⁷².

Raportti suosittaa riskiarvion tekemistä myös erittäin korkeiden arseenipitoisuuksien vuoksi⁷³.

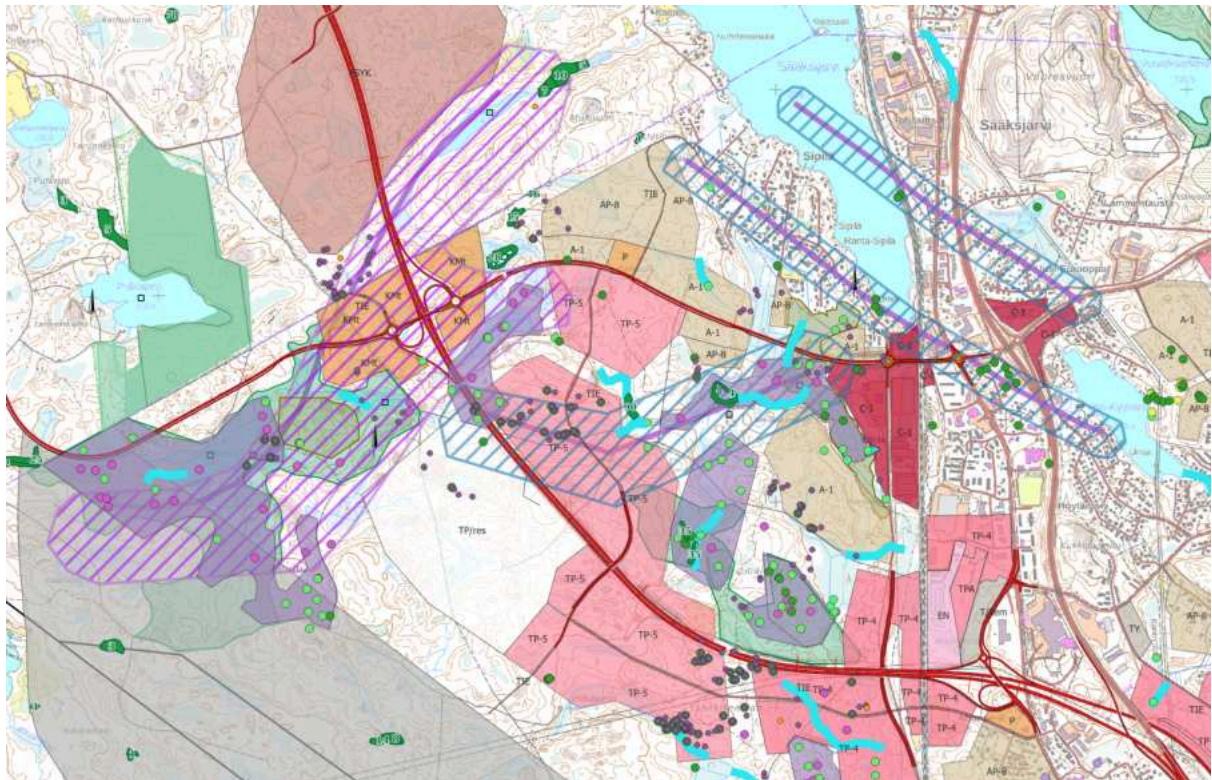
Lehtivuoren alueen rakentaminen Iso-Kyynärön itäpuolen rinteille, josta on maanalainen noro / tihkupinta järven rantaan, sisältää merkittävän riskin arseenin liukenemiseen maaperästä vesistöön. Noron / tihkupinnan yläpäässä on pirunpeltokivikko, jossa on kosteikkoalue ja mahdollinen lähde. Rannassa on kahden lähteen lisäksi laajoja tihkupintoja. Suunniteltu tielinja Hirvitien päästä Lehtivuoren kaava-alueen lounaisosassa kulkisi alueella, jossa peruskallio on näkyvissä. Alueella rakentaminen sisältää erityisiä riskejä, joita ei ole arvioitu. Uudisrakennusten lämmitystavat perustuvat nyt ja tulevaisuudessa merkittävästi maalämmön hyödyntämiseen. Lämpökaivojen poraus aiheuttaa potentiaalisen riskin arseenin vapautumiselle ja siirtymiselle alueen vesistöihin. Tätä ei ole lainkaan kaavassa arvioitu.

⁷² Liite 41 - GTK-uutinen - 25.04.2024

⁷³ Liite 13 - Mustaliuske- ja arseenikartoitus yleiskaavaa varten - 2024, s. 17



Kartta 7. Taratestin mustaliuske- ja arsenikariskikartoitus.



Kartta 8. Mustaliuskealueet kaavakartalla.

1.2.1.5 Ilmastovaikutusarvio

Kaavan ilmastovaikutukset - joita selvitettiin vasta virallisen nähtävilläolon jälkeen - ovat merkittävät hiilinielujen ja -varastojen pienenemisen suhteen. Metsäalueiden häviämisen myötä kaavan vaikutukset kunnan hiilivarastoon ja päästöihin ovat huomattavat. Virallisen nähtävilläoloajan jälkeen tehdyssä ilmastovaikutusarvioinnissa on laskettu, että Sääksjärven osayleiskaavan aluevaraukset pienentävät hiilivarastoa arviolta 344 894 tCO₂e (hiilidioksidiekvivalenttonnia). Määrä on merkittävä. Kunta ei ole laatinut kompensatiosuunnitelmaa päästöjen ja kaavan myötä menetettävän hiilivaraston ja -nielun osalta.

Ilmastovaikutusarviointi esittää, että *"maankäytön muutokset vähentävät viherpinta-alaa, mitä voidaan osin kompensoida monipuolistamalla säilyviä viheralueita. Kaava mahdollistaa helposti saavutettavan, monipuolisen ja kytkeytyvän viherverkoston."*⁷⁴

Tämä ei ole uskottavaa, koska kaavan myötä menetettäisiin 500 hehtaaria metsäpinta-alaa (myöhemmin järjestelyratapihan ja sen yhteyteen suunniteltujen logistiikkatoimintojen myötä toiset 500 hehtaaria), joka jo ja erityisesti nykyisellään on saavutettava, monipuolinen ja kytkeytyvä ja joka muodostaa ydinosan luonnon monimuotoisuuden laajasta ydinalueesta.

ELY-keskus kertoo kaavan haittavaikutuksista lausunnossaan kaavaehdotukseen:

*"Kaava aiheuttaa laaja-alaista metsäkatoa, millä on vaikutusta hiilinieluihin ja -varastoihin. Kaava-alueelle sijoittuu myös turvemaita, joilla on erityisen suuri merkitys hiilinielujen näkökulmasta. ELY-keskus katsoo, että aiheesta on tarpeen laatia laskennallinen selvitys, jonka avulla voidaan arvioida poistuman määrää ja suhteuttaa se kansallisiin ja myös alueellisiin ilmastotavoitteisiin."*⁷⁵

Kunnan vastine tähän:

"VL-alueen määräystä on täydennetty: Alueen metsänhoidolla tulee parantaa viheralueen kykyä toimia hiilinieluna ja edistää monipuolista kaupunkiluontoa."

Tämä ei ole uskottavaa eikä lain mukainen tapa toimia, koska sekä Lehtivuorella että Lempäälän ja Pirkkalan välisellä metsäalueella on kummassakin luonnonsuojelualueita, Metsäkeskuksen kartoittamia erityisen tärkeitä elinympäristöjä sekä kunnan itsensä 2014 kartoittamia METSO-suojelukelpoisia arvokkaita luontoalueita. Etenkään luonnonsuojelualueisiin ja erityisen tärkeisiin elinympäristöihin ei tulisi kohdistaa metsänhoidollisia toimia saati edistää alueiden muuttumista kaupunkiluontomaiseksi. Kaavassa rakentamista kohdennetaan niin suo-, turve- kuin vanhojen metsien alueille, joiden kompensointi toisten alueiden metsänhoidollisilla toimilla on joko mahdotonta tai erittäin kallista. Kaavassa ei myöskään kiinnitetä millään tavalla huomiota pienvesiselvityksessä (2024) esiin nostettuihin ennallistamisedotuksiin, joilla hiilivarastoja voitaisiin kasvattaa samalla parantaen luonnon monimuotoisuutta.

1.2.1.6 Yhteisvaikutusten arviointi

Kaavan ja siihen kiinteästi liittyvien muiden suurhankkeiden eli VT3 parannushanke välillä Lempäälä - Pirkkala sekä Tampereen järjestelyratapihan siirto Lempäälän ja Pirkkalan väliselle metsäalueelle yhteisvaikutuksia ei ole selvitetty, vaikka uhka yhteisistä kielteisistä vaikutuksista alueen luonnolle ja virkistyskäytölle nostettiin esiin jo pelkän väylähankkeen

⁷⁴ Liite 14 - Sääksjärven osayleiskaavan ilmastovaikutusten arviointi - 30.08.2024, s. 8

⁷⁵ Liite 15 - Sääksjärven osayleiskaavan ehdotuslausunnot ja vastineet - 20.09.2024, s. 9

YVA:ssa⁷⁶. Tuolloin yhteysviranomaisen kiinnitti huomiota puutteellisiin yhteisvaikutusten arviointiin ja esitti, että jatkosuunnittelussa asiaan kiinnitetään paremmin huomiota. Tämä osayleiskaava on osa tätä jatkosuunnittelua, koska se on laadittu yhteistyössä väylähankkeen kanssa ja väylähanke on osaltaan riippuvainen tästä kaavasta. Luonto- ja ilmastovaikutusten arviointi pelkästä kaavasta tai pelkästä väylähankkeesta (tai ratapihan siirrosta) antaa vääristyneen kuvan alueeseen kohdistuvista vaikutuksista. Jotta kielteiset vaikutukset voidaan todenmukaisesti selvittää, on näitä tarkasteltava yhdessä, mitä ei ole ELY-keskuksen yhteysviranomaisen esiin nostamista huomioista huolimatta tehty.

Tämä rikkoo YVA-lain 3 §:n vaatimusta kumulatiivisten vaikutusten arvioinnista:

"Arviointimenettelyä sovelletaan lisäksi yksittäistapauksessa sellaiseen hankkeeseen tai jo toteutetun hankkeen muuhunkin kuin 1 momentissa tarkoitettuun muutokseen, joka todennäköisesti aiheuttaa laadultaan ja laajuudeltaan, myös eri hankkeiden yhteisvaikutukset huomioon ottaen, 1 momentissa tarkoitettujen hankkeiden vaikutuksiin rinnastettavia merkittäviä ympäristövaikutuksia."

Myös MRL 9 §:n vaatimusta *"Kun kaava laaditaan ympäristövaikutusten arviointimenettelystä annetun lain (252/2017) 3 §:ssä tarkoitetun hankkeen toteuttamiseksi, hankkeen ympäristövaikutukset voidaan arvioida lain 3 luvun mukaisen menettelyn sijaan kaavoituksen yhteydessä."*

Kaavaa on osittain laadittu laissa tarkoitetun hankkeen eli VT3-väylähankkeen toteuttamiseksi. Tätä näkemystä puoltaa myös väylähankkeen yleissuunnitelmassa riskiksi nostettu tämän osayleiskaavan toteutuminen⁷⁷.

Pirkanmaan ELY-keskus totesi lausunnossaan osayleiskaavaehdotukseen seuraavaa:

*"Sääksjärven osayleiskaavan toteuttamiseen kytkeytyviä kysymyksiä ja haasteita on käsitelty myös valtatie 3 ympäristövaikutusten arviointimenettelyssä (YVA). YVA-menettely todetaan kaavaselostuksessa otetun kaavan laatimisprosessissa huomioon. ELY-keskus tuo kuitenkin esiin, että menettelyssä todettiin yhä lukuisia puutteita tai epävarmuuksia, joihin yhteysviranomaisen laatiman perustellun päätelmän mukaan tulisi kiinnittää huomiota jatkosuunnittelussa. Puutteet liittyvät mm. ilmastovaikutuksiin, viheryhteyksiin, luonnon monimuotoisuuteen sekä vesistövaikutuksiin. Koska maakuntakaavassa ei monelta osin ole arvioitu ko. vaikutuksia, tulevat ne arvioitaviksi tässä yhdyskuntarakenteeseen merkittäviä muutoksia aikaansaavassa osayleiskaavassa."*⁷⁸

Osayleiskaavassa ei ole selvitetty joko lainkaan tai vain puutteellisesti vaikutuksia viheryhteyksiin, luonnon monimuotoisuuteen sekä vesistöihin. Etenkään tarkasteltaessa osayleiskaavan ja väylähankkeen yhteisvaikutuksia, kuten ELY-keskus esittää.

1.2.1.7 Puutteellisesti kartoitetut alueet

Kaava-alueella on monia puutteellisesti kartoitettuja alueita⁷⁹, joilla tavataan vesilain, metsälain ja luonnonsuojelulain mukaisia suojeltuja luontotyyppisiä sekä EU-direktiivin

⁷⁶ Liite 28 - VT3 Lempäälä - Pirkkala - YVA-selostus - otteita - 27.09.2021, s. 124, 168

⁷⁷ Liite 26 - VT3 Lempäälä - Pirkkala - Yleissuunnitelma - 2024, s. 165

⁷⁸ Liite 15 - Sääksjärven osayleiskaavan ehdotuslausunnot ja vastineet - 20.09.2024, s. 7

⁷⁹ Liite 2 - Puutteellisesti selvitettyt alueet 01.12.2024

suojaamia lajeja kuten lahokaviosammal, harmaapäätikka sekä liito-oravalle soveltuvaa järeää kuusikkoa, josta ei kuitenkaan ole liito-oravakartoitusta tehty.

1.2.2 Virheelliset johtopäätökset ja tulosten huomiotta jättäminen

Kaavan luontovaikutusten arviointi⁸⁰ on kovin suppea ja vajavainen eikä täytä MRL 5 §:ssä ja MRL 9 §:ssä asetettuja vaatimuksia. Lukuisten puutteidensa⁸¹ lisäksi luontovaikutusarviota ei ole päivitetty uusien virallisen nähtävilläoloajan jälkeen tehtyjen luontoselvitysten myötä, mistä seuraa vääjäämättä virheellisiä johtopäätöksiä ja selvitysten tulosten huomiotta jättämistä. Näistä esimerkkinä voi mainita sen, että merkittävistä luontoarvoista puuttuu (Luo-1 merkinnöistä) kokonaan maininta Lehtivuoren alueen liito-oravan elinalueesta. Myös uusi Lehtivuoren luonnonsuojelualue ja Iso-Kyynärön rannan tuntuman luo-2 merkinnällä osoitetut alueet puuttuvat kokonaan.

Osa kaavassa virkistysalueiksi merkityistä alueista Lehtivuorella on siis kaavan nähtävilläolon jälkeen rauhoitettu luonnonsuojelualueeksi⁸². Luonnonsuojelualueelle ei saa rakentaa virkistysreittiä toisin kuin hyväksytyyn kaavan kaavamerkinnöissä ja selostuksessa nyt on merkitty. Kaavaan nämä alueet on merkitty VL-merkinnällä, joka sallii liikuntaan ja ulkoiluun liittyvät rakenteet kuten urheilukentän ja esim. kävely- ja pyöräreittien rakentamisen. Kaavamerkintä on virheellinen eikä turvaa luonnonsuojelualueen luonnontilan säilymistä. Todellinen VL-alue (siis poislukien em. uusi luonnonsuojelualue) on siis huomattavasti kaavaselostuksessa esitettyä pienempi. Sama koskee Lempäälän ja Pirkkalan välisen metsäalueen Perimmäisen Metsähallituksen päätöksellä suojeltua aluetta, joka on kaavassa osana virkistysaluetta ilman asianmukaista suojelualuemerkintää. Suojelualueet tulisi osoittaa kaavassa SL-merkinnällä.

Luontovaikutusten arvioinnissa on useaan kertaan todettu, että metsäalueiden pientymisestä ja asukasmäärän lisääntymisestä syntyvä kulutusaine jää vähäiseksi, koska virkistyskäyttö ohjataan osoitetuille ulkoilureiteille. Tämä ei ole uskottavaa. Sekä kaavan länsiosan laajalla metsäalueella että Lehtivuoren alueella risteilee kilometrien mittaisia polkuja ja tällaisen luontoliikunnan tarve tulee säilymään ja päin vastoin lisääntymään sekä keskittymään monin verroin nykyistä pienemmille metsäalueille, vaikka uusia rakennettuja ulkoilureittejä luotaisiinkin. Mitä enemmän tiettyjä harvalukuisia polkuja ja reittejä käytetään, sitä suurempi on myös niiden heikentävä vaikutus (jopa 8 m päähän) polkuja ympäröivään luontoon⁸³. Lisääntyvä koirien ulkoilutus suppeammalla polkuverkostolla lisää ulosteiden ja virtsan rehevöittävää vaikutusta ja mahdollistaa osaltaan vieraslajien ilmestymistä ja runsastumista syrjäyttämään metsälajeja.

Kaavassa ei huomioida kuntarajan ylittäviä luontovaikutuksia, mikä on ristiriidassa maankäyttö- ja rakennusasetuksen 1 §:n kanssa: "*Jos yleis- tai asemakaavan maankäyttö- ja rakennuslain 9 §:ssä tarkoitetut olennaiset vaikutukset ulottuvat toisen kunnan alueelle, kaavan vaikutuksia selvitettäessä tulee olla tarpeellisessa määrin yhteydessä tähän kuntaan.*"

Lähellä kaava-alueen luoteisosaa sijaitsee Pirkkalan puolella Pulkajärven Natura-alue, mikä vähintäänkin täytyy ottaa myös tämän osayleiskaavan vaikutuksissa huomioon. Natura-alue yhdistyy luontaisesti Lempäälän Kaitajärven / Multivuoren arvokkaaseen luontoalueeseen, joka jää osin kaavan KMT-alueiden alle. VT3-väylähankkeeseen ja kiinteästi tähän

⁸⁰ Liite 19 - Sääksjärven osayleiskaavan luontovaikutusten arviointi - 25.02.2024

⁸¹ Liite 2 - Alueet - uhanalaiset lajit - vaikutusarviopuutteet - 04.12.2024

⁸² Liite 31 - Ilmoitus suojelualueen perustamisesta - 24.09.2024

⁸³ Liite 47 - The effects of habitat edges and trampling intensity - 2009

osayleiskaavaan kuuluva 2-kehätie katkaisee tämän ekologisen yhteyden, jonka on mm. todettu olevan hirvien vaellusreitti.

Kaavan vaikutusten selvittäminen ei tässä valituksessa kerrottujen seikkojen johdosta vastaa maankäyttö- ja rakennusasetuksen 1 §:n vaatimuksia:

"Maankäyttö- ja rakennuslain (132/1999) 9 §:ssä tarkoitettuja kaavan vaikutuksia selvittäessä otetaan huomioon aikaisemmin tehdyt selvitykset sekä muut selvitysten tarpeellisuuteen vaikuttavat seikat. Selvitysten on annettava riittävät tiedot, jotta voidaan arvioida suunnitelman toteuttamisen merkittävät välittömät ja välilliset vaikutukset:

- 1) ihmisten elinoloihin ja elinympäristöön;*
- 2) maa- ja kallioperään, veteen, ilmaan ja ilmastoon;*
- 3) kasvi- ja eläinlajeihin, luonnon monimuotoisuuteen ja luonnonvaroihin;*
- 4) alue- ja yhdyskuntarakenteeseen, yhdyskunta- ja energiatalouteen sekä liikenteeseen;*
- 5) kaupunkikuvaan, maisemaan, kulttuuriperintöön ja rakennettuun ympäristöön;"*

Kaavan valmistelussa ei siis ole huomioitu selvitysten tuottamaa sisältöä eikä esitetty toimenpiteitä, joilla haitat voidaan ennaltaehkäistä ja luontoarvot turvata ja kaava on siksi MRL 9 §:n vastainen.

1.3 Ristiriidat valtakunnallisten alueidenkäyttötavoitteiden kanssa

Osayleiskaava on ristiriidassa seuraavien valtakunnallisten alueidenkäyttötavoitteiden⁸⁴ kanssa:

- *Luodaan edellytykset vähähiiliselle ja resurssitehokkaalle yhdyskuntakehitykselle, joka tukeutuu ensisijaisesti olemassa olevaan rakenteeseen.*

Peruste: Osayleiskaava ei tukeudu olemassa olevaan rakenteeseen, vaan siihen kuuluu useiden satojen hehtaarien kaavoitus luonto- ja virkistysarvoiltaan arvokkaille metsäalueille.

- *Merkittävät uudet asuin-, työpaikka- ja palvelutoimintojen alueet sijoitetaan siten, että ne ovat joukkoliikenteen, kävelyn ja pyöräilyn kannalta hyvin saavutettavissa.*

Peruste: osayleiskaava yhdessä siihen liittyvien väyläsuunnitelmien myötä lisää autoliikennettä alueellaan. Kaavassa ei ole selvitetty, kuinka monet uudet kaava-alueet olisivat joukkoliikenteen, kävelyn tai pyöräilyn kannalta saavutettavia. Kaavan lähijunaseisake ei vaadi kaavan mukaista asukasmitoituksen kasvua.

- *Varaudutaan sään ääri-ilmiöihin ja tulviin sekä ilmastonmuutoksen vaikutuksiin. Uusi rakentaminen sijoitetaan tulvavaara-alueiden ulkopuolelle tai tulvariskien hallinta varmistetaan muutoin.*

Peruste: osayleiskaavassa ei ole selvitetty hulevesien hallintaa ja niiden riskiä alueen herkille pienvesille eikä riskiä arseenin ja mustaliuskeen vapautumiselle vesistöihin louhinnan ja muun maanmuokkauksen seurauksena

- *Ehkäistään melusta, tärinästä ja huonosta ilmanlaadusta aiheutuvia ympäristö- ja terveyshaittoja.*

Peruste: etenkin kaavan Lempäälän ja Pirkkalan välisen metsäalueen väylät ja rakentaminen tulevat lisäämään melua merkittävästi tällä alueella

- *Huolehditaan valtakunnallisesti arvokkaiden kulttuuriympäristöjen ja luonnonperinnön arvojen turvaamisesta.*

Peruste: kaava tuhoaa Lehtivuoren jääkauden lopun aikaisia "pirunpeltoja" ja Yoldiameren rantavalleja, jotka ovat geologisesti arvokkaita muinaismuistoja. Kaava uhkaa Lehtivuoren Hirvi-Simunon luolaa, joka vaarantuisi liian lähelle suunnitellun tien ja kaavoituksen vuoksi. Kaava tuhoaa myös Lempäälän ja Pirkkalan välisen metsäalueen arvokkaita järviylängön maisema- ja luontoarvoja.

- *Edistetään luonnon monimuotoisuuden kannalta arvokkaiden alueiden ja ekologisten yhteyksien säilymistä.*

Peruste: kaava tuhoaa laajan luonnon ydinalueen ja katkoo tai kaventaa ekologisia

⁸⁴ Liite 34 - Valtakunnalliset alueidenkäyttötavoitteet - 14.12.2017

yhteyksiä.

- *Huolehditaan virkistyskäyttöön soveltuvien alueiden riittävydestä sekä viheralueverkoston jatkuvuudesta.*

Peruste: kaava supistaa merkittävästi virkistysmahdollisuuksia Lehtivuorella sekä kunnan omankin lausunnon mukaan koko kaupunkiseudun virkistysaluetarpeita täyttävällä Lempäälän ja Pirkkalan välisellä metsäalueella⁸⁵.

Nämä ristiriidat valtakunnallisten alueidenkäyttötavoitteiden kanssa tekevät kaavasta MRL 24 §:n vastaisen: "*alueiden käytön suunnittelussa on huolehdittava valtakunnallisten alueidenkäyttötavoitteiden huomioon ottamisesta siten, että edistetään niiden toteuttamista.*"

⁸⁵ Liite 24 - Lempäälän kunnan ympäristöjaoston päätös 17.05.2016, s. 5-6

2. Yhteenveto

Edellä mainituista syistä katsomme, että kaava on voimassa olevan maakuntakaavan vastainen.

Vuorovaikutuksen puutteet ja menettelytaparikkomukset tekevät kaavasta maankäyttö- ja rakennusasetuksen 1 §:n ja 32 §:n sekä MRL:n 62 §:n ja 65 §:n vastaisen.

Kaava on seuraavien alueiden käytön suunnittelun tavoitteiden (MRL 5 §) vastainen:

Alueiden käytön suunnittelun tavoitteena on vuorovaikutteiseen suunnitteluun ja riittävään vaikutusten arviointiin perustuen edistää:

- 1) turvallisen, terveellisen, viihtyisän, sosiaalisesti toimivan ja eri väestöryhmien, kuten lasten, vanhusten ja vammaisten, tarpeet tyydyttävän elin- ja toimintaympäristön luomista;*
- 2 a) riittävän asuntotuotannon edellytyksiä*
- 4) luonnon monimuotoisuuden ja muiden luonnonarvojen säilymistä;*
- 5) ympäristönsuojelua ja ympäristöhaittojen ehkäisemistä;*
- 6) luonnonvarojen säästeliästä käyttöä;*
- 8) yhdyskuntarakentamisen taloudellisuutta*
- 11) liikenteen tarkoituksenmukaista järjestämistä sekä erityisesti joukkoliikenteen ja kevyen liikenteen toimintaedellytyksiä.*

Kaavan merkittävien luontovaikutusten puutteellinen selvittäminen, tunnistaminen, vaikutusten arviointi ja tulosten puutteellinen huomioon ottaminen johtavat maankäyttö- ja rakennuslain 9 §:n sekä maankäyttö- ja rakennusasetuksen 1 §:n vastaisuuteen.

Kaava on myös ristiriidassa yleiskaavan tarkoituksen (MRL 35 §) ja kestävän kehityksen (MRL 1 §) kanssa, koska se on ylimitoitettu eikä sitä ole laadittu osa-alueittain.

Kaava on myös seuraavien yleiskaavan sisältövaatimusten (MRL 39 §) vastainen:

Yleiskaavaa laadittaessa on otettava huomioon:

- 1) yhdyskuntarakenteen toimivuus, taloudellisuus ja ekologinen kestävyys;*
- 2) olemassa olevan yhdyskuntarakenteen hyväksikäyttö;*
- 4) mahdollisuudet liikenteen, erityisesti joukkoliikenteen ja kevyen liikenteen, sekä energia-, vesi- ja jätehuollon tarkoituksenmukaiseen järjestämiseen ympäristön, luonnonvarojen ja talouden kannalta kestäväällä tavalla;*
- 5) mahdollisuudet turvalliseen, terveelliseen ja eri väestöryhmien kannalta tasapainoiseen elinympäristöön;*
- 7) ympäristöhaittojen vähentäminen;*
- 8) rakennetun ympäristön, maiseman ja luonnonarvojen vaaliminen; sekä*
- 9) virkistykseen soveltuvien alueiden riittävyys.*

Kaava on myös seuraavien valtakunnallisten alueidenkäyttötavoitteiden vastainen eikä siten täytä MRL 24 §:n vaatimusta huomioida ja edistää näitä tavoitteita:

- *Luodaan edellytykset vähähiiliselle ja resurssitehokkaalle yhdyskuntakehitykselle, joka tukeutuu ensisijaisesti olemassa olevaan rakenteeseen.*
- *Merkittävät uudet asuin-, työpaikka- ja palvelutoimintojen alueet sijoitetaan siten, että ne ovat joukkoliikenteen, kävelyn ja pyöräilyn kannalta hyvin saavutettavissa*

- *Varaudutaan sään ääri-ilmiöihin ja tulviin sekä ilmastonmuutoksen vaikutuksiin. Uusi rakentaminen sijoitetaan tulvavaara-alueiden ulkopuolelle tai tulvariskien hallinta varmistetaan muutoin.*
- *Ehkäistään melusta, tärinästä ja huonosta ilmanlaadusta aiheutuvia ympäristö- ja terveyshaittoja.*
- *Huolehditaan valtakunnallisesti arvokkaiden kulttuuriympäristöjen ja luonnonperinnön arvojen turvaamisesta.*
- *Edistetään luonnon monimuotoisuuden kannalta arvokkaiden alueiden ja ekologisten yhteyksien säilymistä.*
- *Huolehditaan virkistyskäyttöön soveltuvien alueiden riittävydestä sekä viheralueverkoston jatkuvuudesta.*
- *Luodaan edellytykset bio- ja kiertotaloudelle sekä edistetään luonnonvarojen kestävää hyödyntämistä. Huolehditaan maa- ja metsätalouden kannalta merkittävien yhtenäisten viljely- ja metsäalueiden sekä saamelaiskulttuurin ja -elinkeinojen kannalta merkittävien alueiden säilymisestä.*

Näitä asioita ei ole myöskään riittävästi selvitetty MRL 39 §:n mukaisesti.

Kaava on ristiriidassa myös luonnonsuojelulain 7 §:n, 11 §:n, 64 §:n⁸⁶, 70 §:n, 78 §:n ja 79 §:n sekä luonnonsuojeluasetuksen (1066/2023) 4 §:n kanssa. Kaava ei vastaa lain viranomaisten suunnitelmien ja ohjelmien ympäristövaikutusten arvioinnista (200/2005) 3 §:n vaatimuksia.

Kaava on osittain vesilain vastainen (VL luku 2 11 §) sekä metsälain vastainen (ML 10 §).

Kaavan ja siihen kiinteästi liittyvän VT3 väylähankkeen yhteisvaikutuksia ei ole arvioitu, mikä tekee kaavasta YVA-lain 3 §:n ja MRL 9 §:n vastaisen.

Valituksessamme esittämiemme kaavaan sisältyvien lainvastaisuuksien ja kaavaa varten tehtyjen selvitysten puutteellisuuden yhteisvaikutus ylittää käsittääksemme monin verroin sen kynnyksen, jossa kaavasta saataisiin lainmukainen poistamalla siitä yksittäisiä kaavavarauksia tai niiden osia. Hallinto-oikeuden tulisi siksi kumota kaava kokonaisuudessaan ja palauttaa se uudelleen valmisteltavaksi. Toissijaisena vaatimuksena esittämämme eräiden kaavavarausten⁸⁷ poisto ratkaisisi osan edellä esitetystä lainvastaisuuksista, mutta ei suinkaan kaikkia.

⁸⁶ Liite 2 - Alueet - uhanalaiset lajit - vaikutusarviopuutteet - 04.12.2024, s. 4

⁸⁷ Liite 2 - Alueet - uhanalaiset lajit - vaikutusarviopuutteet - 04.12.2024

Selvitys valitusajasta

Päätös on tehty 30.10.2024. Pöytäkirja on tarkastettu ja julkaistu yleisessä tietoverkossa 6.11.2024. Valitusosoituksen mukaan valittamaan oikeutetun katsotaan saaneen päätöksestä tiedon siitä kolmen päivän kuluttua sähköpostitse. Tiedoksisaantipäivä on siten 8.11.2024, jota ei lasketa valitusaikaan. Valitusaikaa on 30 päivää ja sen viimeinen päivä on 8.12.2024. Koska 8.12.2024 on sunnuntai, on valituksen viimeinen jättöpäivä maanantai 9.12.2024.

Allekirjoitukset ja yhteystiedot

Lempäälän ympäristönsuojeluyhdistys ry, Lempäälä

c/o Mari Larikka

Toutainpolku 3

37550 Lempäälä

sähköposti: lysyry@gmail.com

Pyydämme lähettämään kaikki asiaa koskevat dokumentit sähköpostilla.

Mari Larikka
Puheenjohtaja

Juha Henttonen
Sihteeri

Suomen luonnonsuojeluliiton Pirkanmaan piiri ry, Tampere

Pyhäjärvenkatu 5 B, 2 krs.

33200 Tampere

sähköposti: pirkanmaa@sll.fi

Pyydämme lähettämään kaikki asiaa koskevat dokumentit sähköpostilla.

Antti Virnes
Puheenjohtaja

Sari Hämäläinen
Järjestösihteeri

Pirkanmaan lintutieteellinen yhdistys ry, Tampere

PL 482

33101 Tampere

sähköposti: pily@pily.fi

Pyydämme lähettämään kaikki asiaa koskevat dokumentit sähköpostilla.

Valtteri Rosenberg
Puheenjohtaja

Jukka T. Helin
Suojeluvastaava

Kartat

[1] Hiltunen, T. (2024). Lähteet: Lajitietokanta⁸⁸, Lempäälän Sääksjärven osayleiskaavakartta⁸⁹, Luontoliiton metsäryhmän kartoitus⁹⁰, Sääksjärven osayleiskaavan linnustoselvityksen täydennys⁹¹, Lehtivuoren liito-oravakartoitus⁹², Sääksjärven osayleiskaavan pienvesiselvitys⁹³.

[2] Paikkatietoikkuna (2024). Karttataso "Metsien monimuotoisuus: AMA 6 Lahopuupotentiaali – sakot + metsikön kytk + metsälajit + ML10§ + suojelualuekytkeytyvyys, Suomen ympäristökeskus".

[3] Pirkanmaan liitto (2014). Ekologisen verkoston rakenteellisen analyysin tulos. Pirkanmaan maakuntakaava 2040.⁹⁴

[4] Paikkatietoikkuna (2024). Pirkanmaan maakuntakaava 2040: Luonto ja virkistys.

[5] Lempäälän kunta (2022). Merkittävimmät ekologiset yhteydet.⁹⁵

[6] Lempäälän kunta (2022). Geologinen luokittelu.⁹⁶

[7] Taratest (2024). Mustaliuske ja arseenikartoitus yleiskaavaa varten. Lempäälän kunta.⁹⁷

[8] Hiltunen, T. (2024). Mustaliuskekartoitus. Lähde: GTK:n Kallioperän mustaliuskeaineisto, Haettu 28.10.2024 ja Mustaliuske ja arseenikartoitus yleiskaavaa varten⁹⁸. Muuten osa suurempaa karttaa [1].

⁸⁸ Liite 39 - Suomen Lajitietokeskus - HBF.96880-13.11.2024

⁸⁹ Liite 3 - 12020 Sääksjärven osayleiskaava - kaavakartta - 20.09.2024

⁹⁰ Liite 35 - Luontoliiton metsäkartoitus - 28-29.09.2022

⁹¹ Liite 6 - Sääksjärven osayleiskaavan linnustoselvityksen päivitys - 2024

⁹² Liite 7 - Lehtivuoren liito-oravakartoitus - 2024

⁹³ Liite 5 - Sääksjärven osayleiskaavan pienvesiselvitys - 20.09.2024

⁹⁴ Liite 23 - Pirkanmaan ekologinen verkosto - 5.12.2014, s. 16

⁹⁵ Liite 16 - Sääksjärven osayleiskaavan luontoselvitys - 2018 - 2022, s. 52

⁹⁶ Liite 16 - Sääksjärven osayleiskaavan luontoselvitys - 2018 - 2022, s. 53

⁹⁷ Liite 13 - Mustaliuske- ja arseenikartoitus yleiskaavaa varten - 2024, s. 19

⁹⁸ Liite 13 - Mustaliuske- ja arseenikartoitus yleiskaavaa varten - 2024, s. 19

Liitteet

Valitusaineisto

Liite 1 - Valituksenalainen päätös - 6.11.2024

Liite 2 - Alueet - uhanalaiset lajit - vaikutusarviopuutteet - 04.12.2024

Kaava-aineisto

Liite 3 - 12020 Sääksjärven osayleiskaava - kaavakartta - 20.09.2024

Liite 4 - 12020 Sääksjärven osayleiskaava - kaavaselostus - 20.09.2024

Liite 5 - Sääksjärven osayleiskaavan pienvesiselvitys - 20.09.2024

Liite 6 - Sääksjärven osayleiskaavan linnustonselvityksen päivitys - 2024

Liite 7 - Lehtivuoren liito-oravakartoitus - 2024

Liite 8 - Sääksjärven osayleiskaava - alkuvaiheen kyselyn yhteenveto - 2017

Liite 9 - Isonkivenmaan arkeologisen kohteen tarkistus - 2024

Liite 10 - Lehtivuoren hajuheinäseuranta - 2022

Liite 11 - Lehtivuoren hajuheinän hydrologinen tarkastelu - 2024

Liite 12 - Sääksjärven hulevesiselvitys - 16.02.2024

Liite 13 - Mustaliuske- ja arseenikartoitus yleiskaavaa varten - 2024

Liite 14 - Sääksjärven osayleiskaavan ilmastovaikutusten arviointi - 30.08.2024

Liite 15 - Sääksjärven osayleiskaavan ehdotuslausunnot ja vastineet - 20.09.2024

Liite 16 - Sääksjärven osayleiskaavan luontoselvitys - 2018 - 2022

Liite 17 - Sääksjärven osayleiskaavan virkistysvisio - 2024

Liite 18 - Lehtivuoren vesihuoltotarkastelu ja kustannusarvio - 2022

Liite 19 - Sääksjärven osayleiskaavan luontovaikutusten arviointi - 25.02.2024

Liite 20 - Lempäälän liikennemeluselvitys - 24.02.2022

Asiakirjat ja selvitykset

Liite 21 - Lempäälän arvokkaat luontokohteet - 2014

Liite 22 - Lausunto VT3 Lempäälä - Pirkkala yleissuunnitelmasta - 16.09.2024

Liite 23 - Pirkanmaan ekologinen verkosto - 5.12.2014

Liite 24 - Lempäälän kunnan ympäristöjaoston päätös 17.05.2016

Liite 25 - Metson soidinpaikkojen huomioimisesta tuulivoimarakentamisen yhteydessä

Liite 26 - VT3 Lempäälä - Pirkkala - Yleissuunnitelma - 2024

Liite 27 - Opas mustaliuskeiden ympäristövaikutusten arviointiin ja hallintaan - 2023

Liite 28 - VT3 Lempäälä - Pirkkala - YVA-selostus - otteita - 27.09.2021

Liite 29 - MAL-sopimus - 16.08.2024

Liite 30 - Liito-oravan huomioon ottaminen kaavoituksessa - 06.02.2017

Liite 31 - Ilmoitus suojelualueen perustamisesta - 24.09.2024

Liite 32 - Tampereen kaupunkiseudun rakennesuunnitelma 2040 - 25.10.2023

Liite 33 - VT3 Lempäälä - Pirkkala - YVA-selostuksen täydennys 24.09.2021

Liite 34 - Valtakunnalliset alueidenkäyttötavoitteet - 14.12.2017

Liite 35 - Luontoliiton metsäkartoitus - 28-29.09.2022

Kartoituksen kaikki tulokset ja maastokuvat: https://1drv.ms/f/s!Al4VCO_hPxLO81h-gl_fg3TktytU?e=GVDUYL

Liite 36 - Mustaliuske kaavoituksessa Pirkanmaalla - 12.11.2024

Liite 37 - Mustaliuskeen huomioiminen kaavoituksessa ja maankäytössä - 12.11.2024

Liite 38 - Tampereen kaupunkiseudun viherrakenne - 2019

Paikkatietoaineistot

Liite 39 - Suomen Lajitietokeskus - HBF.96880-13.11.2024

Lähde: Suomen Lajitietokeskus/FinBIF. <http://tun.fi/HBF.96880> (haettu 13.11.2024).

Artikkelit ja kirjallisuus

Liite 40 - Luontoasiantuntija paheksuu kaavahanketta - L-VS - 23.10.2024

Liite 41 - GTK-uutinen - 25.04.2024

Liite 42 - Itämeren muinaisrannat Suomessa - 18.04.2018

Liite 43 - Valosaasteen vaikutuksista - kooste - 11.11.2024

Liite 44 - Suojelualueiden vaikutus linnustoon - 2024

Liite 45 - Pirkkalan ekologinen verkosto - tutkielma - 2014

Liite 46 - Ekologinen kytkeytyvyys ja luonnon monimuotoisuus - 01.03.2024

Liite 47 - The effects of habitat edges and trampling intensity - 2009

Kirjeenvaihto ja muut dokumentit

Liite 48 - Perimmäisen suojelutilanne - sähköposti - 09.10.2024

Liite 49 - ELY-keskuksen Lehtivuoren tarkastelu - sähköpostit - 08.10.2024