

# PIRKKALAN ARVOKKAAT LUONNONALUEET



Julkaisija: Pirkkalan ympäristöyhdistys ry, 2008

## ESIPUHE

Pirkkalalaisessa luonnossa muutokset ovat olleet aika rajuja 1990-luvun lopulla ja varsinkin 2000-luvuilla.

Vuoden 1989 julkaisun 46 kohteesta on kokonaan tai osin menetetty 21 kpl. Osa on tuhoutunut normaalin metsätalouden tai rakentamisen myötä. Valitettavasti myös jotkut kohteet aavistushakattiin suojelun pelossa julkaisun ilmestyttyä.

Myös tästä syystä uusi julkaisu sisältää lähes ainoastaan virallisesti hyväksytyjä suojelukohteita. Niillä on siis jonkinlainen suojelustatus. Yksityisten maanomistajien vapaaehtoisesti säästämiä, ei-virallisia kohteita, julkaisu ei sisällä. Pirkkalalainen luontoväki kannattaa näissä kohteissa vapaaehtoisuuden periaatetta. Autamme mielellämme maanomistajia suojeluhakemuksissa ym., jos he niin haluavat.

Haluamme siis korostaa, että Pirkkalassa on paljon arvokkaita luontoalueita, mutta niitä ei ole tässä julkaisussa, koska niillä ei ole virallista suojelustatusta.

Jos menetyksiä on paljon, on voittojakin. Kartoituksin, aloittein, esityksin ja toimien erilaisissa luottamuselimissä olemme saavuttaneet v 1990–2005 3 isoa luonnonsuojelualuetta, 4 luonnonsuojelulla hyväksytyä luontotyyppiä, ainakin 23 metsälakikohdetta sekä 24 erilaista kaavasuojelualuetta ja kohdetta.

Tämä opas on tarkoitettu kunnan luottamushenkilöille, kaavoittajille, lupaviranomaisille, rakentajille, metsäalan ammattilaisille ym. maankäyttäjille MUISTILISTAKSI.

Julkaisu toimii myös oppaana retkeilijälle. Tällöin on huomioitava luonnonsuojelulliset rajoitukset ja erityisesti lintujen pesimärauha. Suosittelemme vain yleisten polkujen ja reittien käyttöä.

Kiitämme kaikkia, jotka vuosien varrella ovat edesauttaneet tämän julkaisun syntymistä.

Erityiskiitos kuuluu ympäristöyhdistyksen puheenjohtaja Pirkko Huovilalle julkaisun toimittamisesta sekä avusta maastokartoituksissa.

Pirkkalassa 18.11.2008 (8.3.2017)

Jouko Hillukka

Kari Laamanen

Valokuvat Pirkko Huovila

# SISÄLLYSLUETTELO

<b>A</b>	<b>LUONNONSUOJELUALUEET .....</b>	<b>- 1 -</b>
1.	NIKKILÄNLEHDON LUONNONSUOJELUALUE .....	- 1 -
2.	RATISAARET.....	- 3 -
3.	LEPPÄPERKON LUONNONSUOJELUALUE.....	- 3 -
<b>B</b>	<b>LUONNONSUOJELULAIN NOJALLA SUOJELLUT LUONTOTYYPIT .....</b>	<b>- 5 -</b>
4.	RAJASAAREN KYNÄJALAVAMETSIKKÖ .....	- 6 -
5.	HIIDENMAAN LEHMUSMETSIKKÖ.....	- 7 -
6.	ANIAN JALOPUUMETSIKKÖ.....	- 8 -
7.	KALLIOMÄEN PÄHKINÄPENSASLEHTO.....	- 8 -
<b>C</b>	<b>LEHTOJENSUOJELUALUEET .....</b>	<b>- 10 -</b>
8.	AVESAARI .....	- 10 -
<b>D</b>	<b>VANHOJEN METSIEN SUOJELUALUEET.....</b>	<b>- 12 -</b>
9.	PULKAJÄRVI YMPÄRISTÖINEEN.....	- 12 -
<b>E</b>	<b>NATURA-ALUEET.....</b>	<b>- 13 -</b>
<b>F</b>	<b>METSÄLAIN ARVOKKAAT ELINYMPÄRISTÖT.....</b>	<b>- 13 -</b>
10.	KOIVISTONKORPI.....	- 14 -
11.	VUORENHAAN SUO .....	- 14 -
12.	VÄHÄOJA .....	- 14 -
13.	SEIVÄSLAMPEEN LASKEVA PURO .....	- 14 -
14.	PYRAMIITINNOTKO .....	- 14 -
15.	TAAPORINVUOREN JA HUHTAVUOREN VÄLISET SUOT .....	- 14 -
16.	PIHTIKORVEN PIRUNPELTO JA LÄHDE.....	- 15 -
17.	JASPERINOJA.....	- 15 -
18.	SIONKYLÄ JOKISIVU .....	- 15 -
19.	RIITANIITTY, HYRSINKI .....	- 15 -
20.	SUO, RAITAHALME.....	- 15 -
21.	RIEKON PURO .....	- 15 -
22.	KRANSTOLPAN PURO .....	- 15 -
23.	PYHÄLTÖN PURO.....	- 15 -
	<b><i>Pirkkalalaista luontoa.....</i></b>	<b>- 16 -</b>
	<b>KAAVOISSA SUOJELLUT ALUEET .....</b>	<b>- 18 -</b>
	<b>RANTOJEN KÄYTÖN OSAYLEISKAAVA.....</b>	<b>- 19 -</b>
	Suojelualueet .....	- 19 -
24.	AVESAAREN LEHDOT JA LEIPOJAN LAHDET .....	- 19 -
25.	SIKOJOEN-ISOLAMMIN ALUE.....	- 20 -
26.	RATISAARET.....	- 21 -
27.	MYLLYOJAN PURONVARSILEHTO.....	- 21 -

28.	KESÄMÄLAHTI .....	- 22 -
29.	PIRKKALANKYLÄNLAHTI.....	- 22 -
30.	ISO-NAISTENJÄRVEN - PEHKUSUON ALUE .....	- 22 -
31.	SAUNAPURON PURONVARSILEHTO JA KAITAJÄRVI.....	- 23 -
	Suojelukohteet .....	- 24 -
32.	ISOSAARI JA LEHTISAARI.....	- 24 -
33.	VÄHÄ-UITTAMO .....	- 24 -
34.	HIRVISAARET .....	- 24 -
35.	ANIA, HEIKKILÄ.....	- 25 -
36.	TERVASAARI.....	- 25 -
	<b>YLEISKAAVA 1996.....</b>	<b>- 25 -</b>
37.	SIKOJOEN-VESISTÖ SIKOJÄRVELLE.....	- 26 -
	<b>ASEMAKAAVA-ALUEET .....</b>	<b>- 26 -</b>
38.	KURIKKA: LIITOHAKA JA LEPPÄHAKA .....	- 26 -
39.	KURIKAN ASUNTOALUEEN MÄNTYSAAREKKEET .....	- 27 -
40.	VÄHÄJÄRVEN KAAKKOISRANTA.....	- 27 -
41.	VÄHÄJÄRVEN PERUKKA.....	- 27 -
42.	VUORENHAAN KALLIONALUSLEHTO .....	- 27 -
43.	VUORENHAKA .....	- 27 -
44.	RANTANIITTY.....	- 28 -
45.	PARTOLAN PUUTARHA .....	- 28 -
46.	SUUPAN MAKEDONIANMÄNTYKUJA .....	- 28 -
47.	PEREENTIEN LEHMUKSET .....	- 28 -
	<b>MAAKUNTAKAAVAN SUOJELUALUEET .....</b>	<b>- 29 -</b>
	Arvokkaat kallioalueet (ge2) .....	- 29 -
48.	TAAPORINVUORI-MYLLYVUORI.....	- 29 -
49.	VUORENHAKA .....	- 29 -
	Luonnonsuojelualueet ja -kohteet (SL) .....	- 30 -
<b>G</b>	<b>MUUT ARVOKKAAT LUONTOKOhteet .....</b>	<b>- 30 -</b>
50.	HAIKANPUISTO.....	- 30 -
51.	KILLON VANHA METSÄ .....	- 31 -
52.	VADELMAKORPI .....	- 31 -
53.	KURIKAN SUO.....	- 32 -
54.	MULTIKARI .....	- 32 -
55.	JASPERINOJAN VANHAMETSÄ .....	- 33 -
56.	RUUTANAKORVEN NEVA .....	- 33 -
57.	NAISTENMATKANLAHTI, NAISTENMATKAN RANTA-ALUE.....	- 33 -
<b>H</b>	<b>LUONNONMUISTOMERKIT.....</b>	<b>- 34 -</b>
58.	Kyöstin tienvarsilohkare.....	- 34 -

59.	Kataja Reipissä .....	- 34 -
60.	Tammi Partolan Isomäessä .....	- 34 -
61.	Pirunkivi Toiviossa.....	- 34 -
62.	Pirkkalankylän kakkärämänty .....	- 34 -
63.	Tienvarsimänty Sionkylässä .....	- 34 -
64.	Mänty Virkaniemen rannassa .....	- 34 -
65.	Monihaarainen valtava kuusi Niemenmaan risteyksessä.....	- 34 -
66.	HAIKANVUORI.....	- 34 -
<b>I</b>	<b>PERINNEMAISEMAT JA -BIOTOOPIT .....</b>	<b>- 34 -</b>
67.	REIPIN KEDOT .....	- 36 -
68.	PIRKKALANKYLÄN KALLIOT JA KOTOLAHDEN RANTA-ALUE .....	- 36 -
<b>J</b>	<b>RETKEILYALUEET, JOILLA LUONTOARVOJA .....</b>	<b>- 36 -</b>
69.	VIRKANIEMI .....	- 36 -
70.	LASTENOJANVUOREN ALUE .....	- 37 -
71.	HAIKANNIEMI, HAIKANLAHDEN RANTA-ALUE .....	- 37 -
72.	SELKÄSAARI.....	- 37 -
73.	VÄHÄ-NAISTENJÄRVEN ALUE.....	- 37 -
74.	VUORENHAKA-LINNAKALLIO .....	- 37 -
75.	HUHTAVUORI, SAUKONVUORI, TAAPORINVUORI .....	- 38 -
76.	KURIKKAKALLION ALUE .....	- 38 -
77.	ANIANSAARI - KOTKASAARI.....	- 38 -
<b>K</b>	<b>PIRKKALAN JÄRVET JA PIENVESISTÖT .....</b>	<b>- 38 -</b>
<b>L</b>	<b>MUINAISJÄÄNNÖKSET.....</b>	<b>- 39 -</b>
<b>M</b>	<b>ARVOKKAAT KULTTUURIYMPÄRISTÖT .....</b>	<b>40</b>
<b>N</b>	<b>KYNÄJALAVAT .....</b>	<b>40</b>
<b>O</b>	<b>LAJIEN UHANALAISUUS PIRKKALASSA.....</b>	<b>42</b>
<b>Y</b>	<b>TUHOUTUNEET LUONNONALUEET .....</b>	<b>51</b>
<b>Z</b>	<b>LÄHDELUETTELO .....</b>	<b>52</b>
	Karttaliite 1: 75.....	53
	Karttaliite2: 43, 57, 69, 71 ja 72.....	54
	Karttaliite 3: 78.....	54
	Karttaliite 4: 53, 55, 56, 70, 73, 74 ja 76.....	55

Tekstin järjestysnumerot vastaavat karttaliitteissä esitettävien kohteiden numeroita.

# A LUONNONSUOJELUALUEET

## Johdanto

Suomessa lainvoimaisen suojelun ihmisen toiminnalta saa jos alue suojellaan maanomistajan toimesta vapaaehtoisesti luonnonsuojelualueeksi. Tai jos alueelta löytyy luonnonsuojelulain mukaisia uhanalaisia lajeja, jolloin alue voidaan määrätä suojeltavaksi (luonnonsuojelulakikohteet). Näitä ovat myös suojeluohjelmien päätetyt alueet, Natura-alueet ja luonnonmuistomerkit.

Huom. jäljempänä myös metsälain arvokkaat elinympäristöt (ns. metsälakikohteet) sekä luonnonsuojelulain mukaiset arvokkaat luontotyytit

Vapaaehtoisen suojelualan muodostaminen voidaan käytännössä toteuttaa esim. seuraavilla tavoilla:

- 1) perustetaan luonnonsuojelulain mukainen yksityinen suojelualue, jolloin alue jää maanomistajan omistukseen ja hänelle maksetaan ympäristökeskuksen tarjouksen perusteella suojelun toteuttamisesta aiheutuva taloudellisen hyödyn menetystä vastaava rauhoituskorvaus. Ei veroa.
- 2) ostetaan alue valtiolle eli tehdään tilakauppa valtion suojelualueeksi esim. metsäkeskuksen tarjouksen perusteella. Luovutusvoittovero 5.6 %
- 3) tehdään suojeltavasta alueesta tilakauppa vapailla markkinoilla arvion perusteella. Luovutusvoittovero 16.8 %.
- 4) alue vaihdetaan valtion omistamaan vastaavan arvoiseen alueeseen.

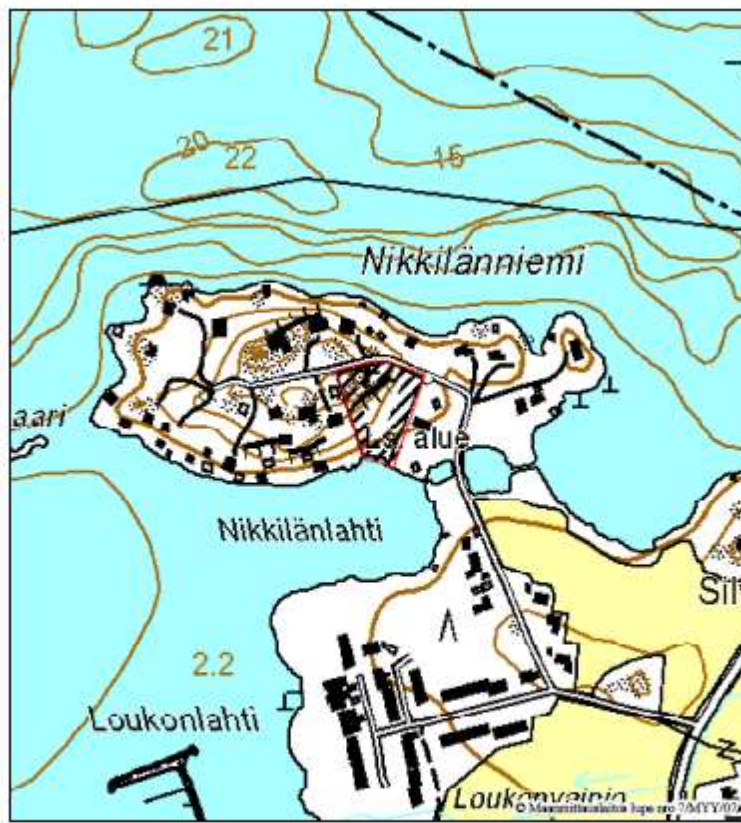
Periaatteena on laskea suojelun toteuttamisesta aiheutuva taloudellisen hyödyn menetys sekä kaupoissa ja vaihdoissa alueiden käypä hinta, eli kohteesta paikkakunnalla todennäköisesti maksettava hinta.

## 1. **NIKKILÄNLEHDON LUONNONSUOJELUALUE**

<b>Sijainti</b>	Pyhäjärven Nikkilänniemessä, katso kartta
<b>Kuvaus</b>	jalopuulehto, kostea kallionaluslehto. Alue on noin 1 ha suuruinen kalliainen, rehevä metsäalue, jolla kasvaa isoja metsälehmäksiä.
<b>Suojelustatus</b>	Luonnonsuojelulain nojalla rauhoitettu alue: Hämeen lääninhallitus

21.11.1986 294/a231.

Nikkilänlehdon luonnonsuojelualue  
Kunnat: Tampere, Pirkkala



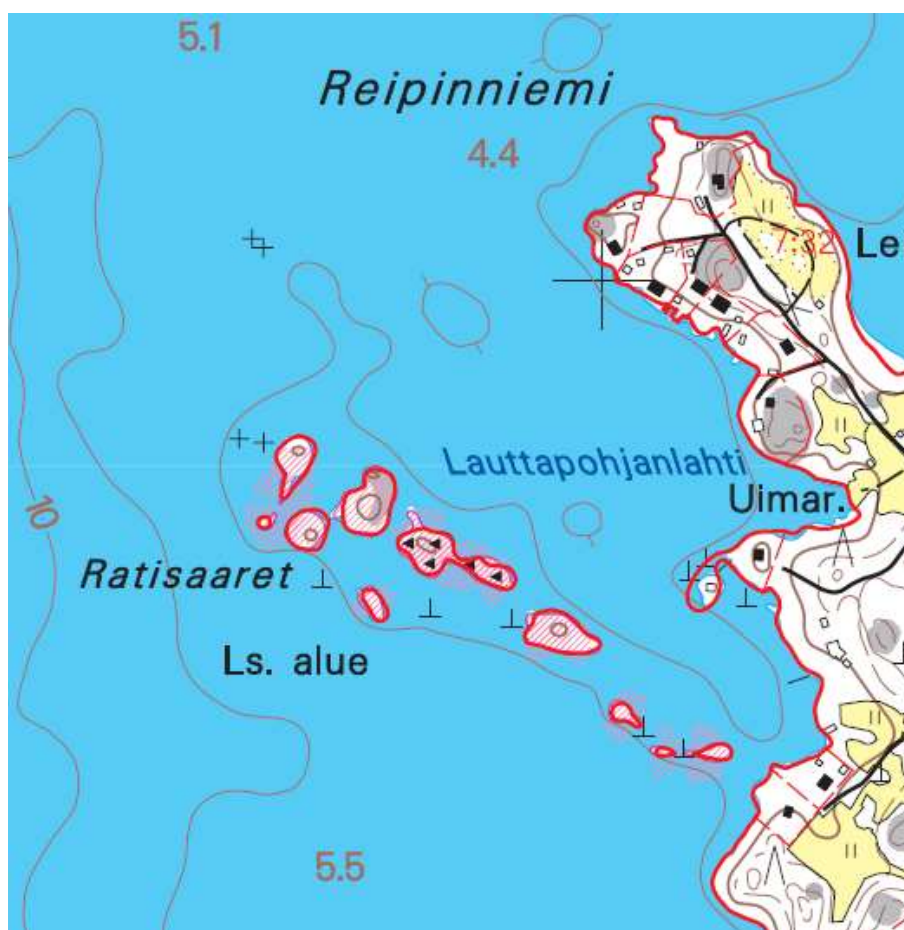
Mittakaava 1:5000



Projektin nimi: 20200  
Koulualueen YLE  
Tilaajan nimi: 102000, 002020, 002030, 002040  
Käsittelemä: 102000/002030/002040

## 2. RATISAARET

<b>Sijainti</b>	Pyhäjärven Saviselän Lauttapohjanlahdella Reipin uimarannan edustalla Pirkkalankylässä.
<b>Kuvaus</b>	Kasvistollisesti merkittävä alue, edustaa jokseenkin luonnontilaista saariluontoa ja liittyy Pirkkalan kylän aluekokonaisuuteen. Ratisaaret muodostavat noin 600 metriä pitkän 10 saarta käsittävän saariryhmän. Alue on maisemallisesti arvokas ja poikkeuksellinen.
<b>Suojelustatus</b>	Luonnonsuojelulain nojalla rauhoitettu alue. Luonnonsuojelulain 9§ säättämässä tarkoituksessa Hämeen lääninhallitus 8.4.1987 21/a231



## 3. LEPPÄPERKON LUONNONSUOJELUALUE

<b>Sijainti</b>	Keskisenkulmalla Keskisentien ja Koivistonjärven välissä, katso kartta.
<b>Kuvaus</b>	Vanhan metsän alue, jossa luonnontilainen puro ja runsas ja monipuolinen kasvillisuus sekä linnusto.
<b>Suojelustatus</b>	Luonnonsuojelualue, Pirkanmaan ympäristökeskuksen päätös yksityisen luonnonsuojelualan perustamisasiassa 30.5.2001, Nro





## B LUONNONSUOJELULAIN NOJALLA SUOJELLUT LUONTO- TYYPIT

### Johdanto

Luonnonsuojelulaki 29§ ja luonnonsuojeluasetus 10§. Luontotyyppialueet ovat luonnontilaisia tai niihin verrattavia alueita.

### Luontotyytit Suomessa ovat:

#### 1. Jalopuumetsät

Jalopuumetsässä kasvaa vähintään 20 runkomaista jaloa lehtipuuta (metsälehmus, tammi, vaahtera, saarni, kynä- ja vuorijalava) hehtaarilla. Runkopuun läpimitta on rinnankorkeudella yli seitsemän senttiä. Tammen vastaava läpimitta on vähintään 20 senttiä. Jalopuumetsikön alueen tulee olla yhtenäinen.

#### 2. Pähkinäpensaslehdot

Pähkinäpensaslehdoissa kasvaa vähintään kaksi metriä korkeita tai leveitä pähkinäpensaita ainakin 20 kappaletta hehtaarilla. Pähkinäpensaat kasvavat yhtenä tai useampana lähekkäisenä ryhmänä yhtenäisellä alueella. Puustona on lehtipuita, havupuita tai molempia.

#### 3. Tervaleppäkorvet

Tervaleppäkorvet ovat luhtaisia (kosteita, tulvivia) tai lähteisiä. Valtapuuna on tervaleppä. Aluskasvillisuutena on hiirenporrasta, nevimarretta ja muita suuria sarnaisia. Kosteissa väliköissä kasvaa tyypillisesti vehkaa ja kurjenmiekkää.

Luhtaisia tervaleppäkorpia on purojen, jokien, järvien ja meren rannoilla sekä suon korpireunuksilla ja hikevällä alustalla kivennäismaan painanteissa. Luonnonsuojelulain tarkoittamia kohteita ovat koko kasvukauden kosteat ravinteiset tyytit.

#### 4. Luonnontilaiset hiekkarannat

#### 5. Merenrantaniityt

#### 6. Hiekkadyynit

#### 7. Katajakedot

Suojellut katajakedot ovat syntyneet pitkään jatkuneen niiton ja laidunnuksen seurauksena. Katajakedoilla kasvaa kookkaiden katajien lomassa matalaa niitty- ja kalliokasvillisuutta. Katajaketo on usein pieni, alle hehtaarin kokoinen.

#### 8. Lehdesniityt

#### 9. Avointa maisemaa hallitsevat suuret puut tai enintään 5 puun ryhmät

Suojellut männyt ja tammet ovat läpimitaltaan vähintään 60 senttiä rinnan korkeudelta mitattuna, muut suojellut puut vähintään 40 senttiä. Tällaiset puut ovat iäkkäitä ja järeärunkoisia. Suojeltuun puuryhmään kuuluu enintään viisi lähekkäistä puuyksilöä.

Pirkkalassa olisi syytä tehdä tällaisten puuryhmien kartoitus.

## Ympäristökeskuksen päättämiä luontotyyppialueita Pirkkalassa ovat:

- Rajasaaren kynäjalavametsikkö
- Kalliomäen pähkinäpensaslehto
- Hiidenmaan lehmusmetsikkö
- Anian jalopuumetsikkö

### 4. RAJASAAREN KYNÄJALAVAMETSIKKÖ

**Sijainti** Pyhäjärven Rajasaarella Pirkkalan ja Nokian rajalla moottoritien varrella.

**Kuvaus** jalopuiden esiintymisalue.

**Suojelustatus** suojeltu kynäjalavametsikkö, Pirkanmaan ympäristökeskus  
27.12.2002 pir-2002-I-567-253

Luontotyyppipäätökset:  
Rajasaaren kynäjalavametsikkö  
Kunnat: Nokia, Pirkkala



Mittakaava 1:10000



Projektin nimi: 111101  
Elinkeino: 192  
Hankintamäärä: 111 1011-011201 011101-011101  
Päättämisen päivämäärä: 27.12.2002

## 5. HIIDENMAAN LEHMUSMETSIKKÖ

**Sijainti** Hiidenmaan niemessä Pyhäjärven Saviselällä.

**Kuvaus** kaksi metsälehmusaluetta

**Suojelustatus** suojeltu jalopuulehto, Pirkanmaan ympäristökeskus 27.12.2002 pir-2002-I-559-253

Luontotyyppipäätökset:  
Hiidenmaan lehmusmetsikkö  
Kartta: Pirkkala



Mittakaava 1:5000

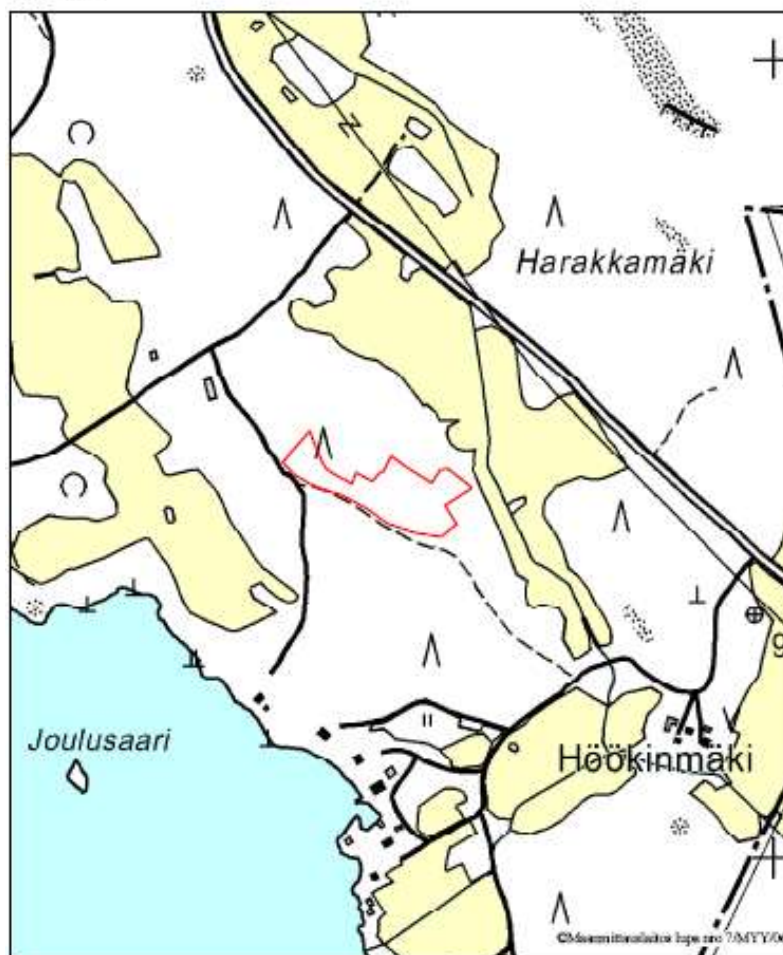


Projektin nimi: 11230  
Ei-ohjelma: YK3  
Hankkeen nimi: 11230, 11237, 11238, 11239  
Pirkanmaan ympäristökeskus/27.12.2002

## 6. ANIAN JALOPUUMETSIKKÖ

<b>Sijainti</b>	lounaassa lähellä Pyhäjärven rantaa ja Lempäälän rajaa.
<b>Kuvaus</b>	metsälehmusalue
<b>Suojelustatus</b>	suojeltu jalopuulehto, Pirkanmaan ympäristökeskus 28.12.2005 pir-2005-I-608-253

Luontotyyppipäätökset  
Anian jalopuumetsikkö  
Kartta: Pirkkala



Ympäristökeskus  
Pirkanmaa  
Pirkanmaan ympäristökeskus/28.12.2005

Mittakaava 1:5000



## 7. KALLIOMÄEN PÄHKINÄPENSASLEHTO

<b>Sijainti</b>	Nuolialassa Pereentien ja Naistenmatkantien risteyksessä.
<b>Kuvaus</b>	runsaasti pähkinäpensaita pienellä alueella.
<b>Suojelustatus</b>	suojeltu pähkinäpensaslehto, Pirkanmaan ympäristökeskus



## C LEHTOJENSUOJELUALUEET

### Lehtojensuojeluohjelma

Valtioneuvosto teki ympäristöministeriön esityksestä periaatepäätöksen valtakunnallisesta lehtojensuojeluohjelmasta 13.4.1989.

Ohjelman tavoitteena on säilyttää edustavat näytteet kullekin lehtokasvillisuusvyöhykkeelle ominaisista lehdoista. Suojelun piiriin pyritään saamaan mahdollisimman monipuolisesti lehtojemme omaleimainen, suurelta osin uhanalainen eläin- ja kasvilajisto. Tavoitteena on suojella ja hoitaa lehtoalueita siten, että niiden biologisesti arvokkaimmat piirteet säilyvät. Suojelutavoitteita vaarantavat toimet (esim. avohakkuut, maanpinnan muokkaus, kuusen istutus, ojitus ja rakentaminen) tulee estää.

Tarkoitus on, että kustakin alueesta muodostetaan luonnonsuojelulain mukainen suojelualue, jolle laaditaan aluekohtaiset rauhoitusmääräykset ja hoitosuunnitelmat.

Ohjelmassa on 436 aluetta, joiden yhteinen pinta-ala on 5360 hehtaaria. Tämä on alle kolme prosenttia koko maan arvioidusta lehtometsien alasta (200 000 ha). Lehtojen osuus koko Suomen metsäalasta on vain noin yksi prosentti. Vähiten suojeltavia lehtoja on maamme keskiosissa.

**Pirkkala** kuuluu eteläboreaaliseen metsäkasvillisuusvyöhykkeen lounaisosaan eli ns. vuokkovyöhykkeeseen. Lehdot ovat ravinteisella ja multavalla maaperällä esiintyviä runsaslajisia metsiä, joissa usein kasvaa runsaasti lehtipuustoa. Näitä reheviä alueita kutsutaan lehtokeskuksiksi, joista yksi on **Pirkkalan lehtokeskus**. Rehevät lehtolaikut kuuluvat metsälain (10 §) turvaamiin erityisen tärkeisiin elinympäristöihin.

Pirkkalassa on yksi lehtojensuojeluohjelman alue: **Avesaari**.

### 8. AVESAARI

<b>Sijainti</b>	Pyhäjärven Sorvanselällä Anian kylän edustalla.
<b>Kuvaus</b>	metsälehmuksia, harvinaisia lehtokasveja (katso lähdeluettelo).

Luonnonsuojelualueeksi Avesaaresta on rauhoitettu yhteensä 9,2 ha.

**Suojelustatus** valtakunnallinen lehtojensuojeluohjelma, Pirkanmaan ympäristökeskus 29.12.2005: pir-2005-l-741-251 ja pir-2005-l-742-251

Lehtojensuojeluohjelman kohteet:  
Avesaaren lehdot  
Kartta: Pikkala, Vuolatti



Mittakaava 1:10000



Perustiedot:  
21290, 21294  
Koordinaatit: UTM  
Hiljakoodit: 251200, 001001, 301000, 011004  
Päiväys: 2005/12/29



## D VANHOJEN METSIEN SUOJELUALUEET

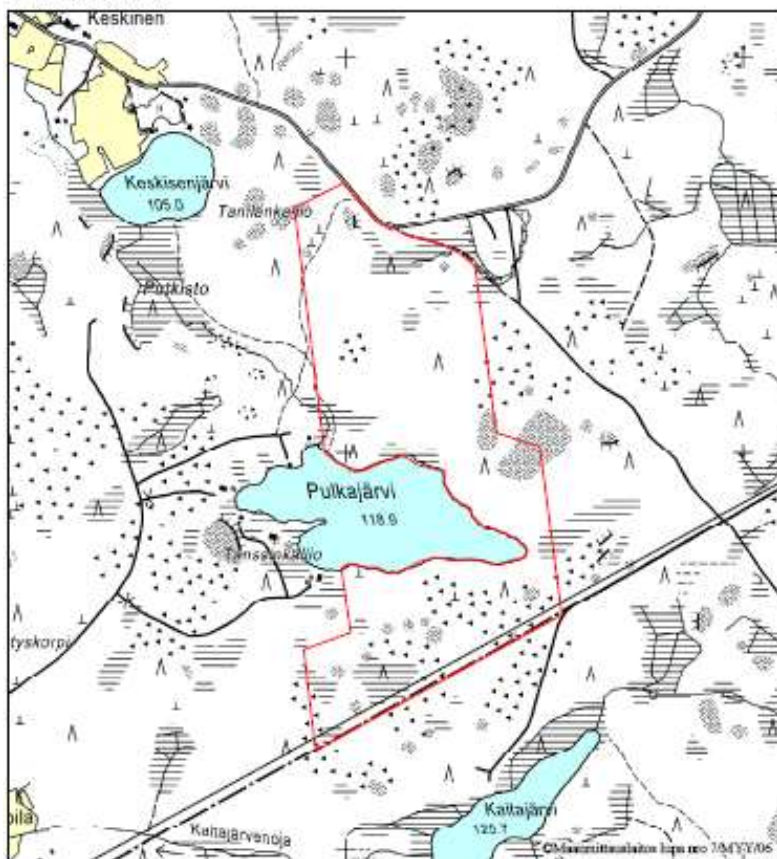
### 9. PULKAJÄRVI YMPÄRISTÖINEEN

<b>Sijainti</b>	Pulkajärven ympärillä.
<b>Kuvaus</b>	järvi ja vanha metsä, jossa monipuolinen kasvi-, kääpä-, lintu-, nisä- käs ja sienilajisto. Katso lähdeluettelo.
<b>Suojelustatus</b>	vanhojen metsien suojeluohjelma, Pirkanmaan ympäristökeskus 4.10.1999 1999I0407/251

Vanhojen metsien suojeluohjelman kohteet:

Pulkajärven metsä

Kunta: Pirkkala, Lempäälä



Mittakaava 1:10 000



Perustettu 1972  
Kantavuus 100  
Kallajärven metsä: 302401, 302402, 302403, 302404  
Pulkajärven metsä: 302405, 302406, 302407, 302408

## E NATURA-ALUEET

Euroopan yhteisöjen neuvosto päätti 1992 perustaa yhtenäisen eurooppalaisen ekologisen Natura 2000 – verkoston, jonka tavoitteena on luonnon monimuotoisuuden suojeleminen. Natura 2000 –verkosto koostuu yhteisön tärkeänä pitämistä alueista, joilla esiintyy luontodirektiivin liitteessä I lueteltuja luontotyyppisiä ja liitteessä II lueteltujen lajien elinympäristöjä. Tällaisia luontotyyppisiä on Euroopassa noin 200 ja lajeja noin 700. Verkoston on varmistettava näiden luontotyyppien ja lajien elinympäristöjen suotuisan suojelutason säilyttäminen ja tarvittaessa ennalleen saattaminen niiden luontaisella levinneisyysalueella.

Natura 2000 –verkostoon kuuluvat myös lintudirektiivin mukaisesti luokittelemat erityiset suojelualueet, joiden tavoitteena on suojella lintulajien elinympäristöjä.

Suomen Natura 2000 –verkosto, johon kuuluu tällä hetkellä 1806 Natura-aluetta, joiden yhteispinta-ala on 4,9 miljoonaa hehtaaria, on osa tätä Euroopan unionin alueen kattavaa luonnonsuojelu-verkostoa.

Valtaosa Suomen Natura 2000 -verkostosta koostuu aiemmin perustetuista luonnonsuojelualueista ja kansallisiin suojeluohjelmiin kuuluvista alueista.

Pirkkalan ainoa Natura-alue on edellä mainittu 49ha:n **Pulkajärvi**.

## F METSÄLAIN ARVOKKAAT ELINYMPÄRISTÖT

Metsälailla on pyritty suojelemaan arvokkaat elinympäristöt eli avainbiotoopit. Tosi-asiassa kuitenkin tutkijoiden mukaan alueet ovat liian pieniä ja liian harvassa. Suojavyöhykkeitä alueiden ympärille ei juurikaan jätetä, koska laki ei sitä vaadi. Tutkimuksissa on todettu, että kun alueen pinta-alasta 90% on hävinnyt, noin puolet eliöyhteisössä elävistä lajeista häviää. Lisäksi alueet jäävät usein hakkuuaukioiden keskelle ilman yhteyksiä muihin alueisiin.

Metsälakikohteet ovat kuitenkin merkittäviä siltoja eri-ikäisten metsiköiden välillä silloin, kun ne eivät ole aukkojen saartamia. Niillä on myös merkitystä harvinaisten erityistä ympäristöä vaativien lajien kasvupaikkoina. Esim. lähteiden erityiskasvit.

Metsälakikohteet määrittelevät lain puitteissa metsänhoitoyhdistykset. Yksityisiä metsälakikohteita ei saa julkistaa.

### Johdanto

Metsälaki määrittelee erityisen tärkeät elinympäristöt. Niiden tulee olla luonnontilaisia tai luonnontilaisen kaltaisia, selvästi ympäristöstään erottuvia ja lisäksi yleensä pienialaisia. Metsälain 10§ luettelee:

- 1) lähteiden, purojen ja pysyvän vedenjuoksu-uoman muodostavien norojen sekä pienten lampien välittömät lähiympäristöt
- 2) ruoho- ja heinäkorvet, saniaiskorvet sekä lehtokorvet ja Lapin läänin eteläpuolella sijaitsevat letot
- 3) rehevät lehtolaikut
- 4) pienet kangasmetsäsaarekkeet ojittamattomilla soilla
- 5) rotkot ja kurut
- 6) jyrkänteet ja niiden välittömät alusmetsät sekä

- 7) karukkokankaita puuntuotannollisesti vähätuottoisemmat hietikot, kalliot, kivikot, louhikot, vähäpuustoiset suot ja rantaluhdat.

### **Muut metsäluonnon arvokkaat elinympäristöt**

Metsissä voi olla myös alueellisesti tai paikallisesti arvokkaita elinympäristöjä, jotka eivät täytä metsälaissa määritellyn erityisen tärkeän elinympäristön tai luonnonsuojelulain mukaisen suojellun luontotyypin vaatimuksia. Maanomistaja voi päättää näiden elinympäristöjen ominaispiirteiden säilyttämisestä.

**Metsälain 10§ kohteita Pirkkalassa kunnan ja yhteisöjen mailla:**

#### **10. KOIVISTONKORPI**

**Sijainti** metsäsuunnitelma 2005, kuvio **15**

**Kuvaus** soistunut lampi, sararäme

#### **11. VUORENHAAN SUO**

**Sijainti** metsäsuunnitelma 2005, kuvio **30**

**Kuvaus** pienialainen suo, jossa valtavia haapoja

#### **12. VÄHÄOJA**

**Sijainti** Vähä-Naistenjärven ja Vähäjärven välinen puro, metsäsuunnitelma 2005, kuvat **35, 38 ja 43**.

**Kuvaus** puro ja rantametsä

#### **13. SEIVÄSLAMPEEN LASKEVA PURO**

**Sijainti** metsäsuunnitelma 2005, kuvio **61**

**Kuvaus** puro ympäristöineen

#### **14. PYRAMIITINNOTKO**

**Sijainti** metsäsuunnitelma 2005, kuvat **79, 80, 95 ja 114**

**Kuvaus** Saukonojan kasvistollisesti arvokas lehtoalue.

#### **15. TAAPORINVUOREN JA HUHTAVUOREN VÄLISET SUOT**

**Sijainti** metsäsuunnitelma 2005, kuvat **107, 110**

**Kuvaus** ruohoinen saraneva ja ruoho- ja heinäkorpi.

**16. PIHTIKORVEN PIRUNPELTO JA LÄHDE**

**Sijainti** moottoritien eteläpuolella, metsäsuunnitelma 2005, kuvat **175** ja **176**

**Kuvaus** harvinainen kauniisti sammaloitunut puuton kivipelto. Katso kuva.

**17. JASPERINOJA osittain tien alla**

**Sijainti** Moottoritien eteläpuolella, metsäsuunnitelma 2005, kuvat **251** ja **252**

**Kuvaus** puro, tervaleppiä. Katso kuva.

**18. SIONKYLÄ JOKISIVU**

**Sijainti** Sionkylän Jokisivulla Sikojoen kaavasuojelualan läheisyydessä, metsäsuunnitelma 2005, kuvio **286**

**Kuvaus** kalliojyrkäne ja sen aluslehto

**19. RIITANIITTY, HYRSINKI**

**Sijainti** metsäsuunnitelma 2005, kuvio **301**

**Kuvaus** suo ja puro

**20. SUO, RAITAHALME**

**Sijainti** metsäsuunnitelma 2005, kuvio **332**

**Kuvaus** suo

**21. RIEKON PURO**

**Sijainti** laskee Riekonlahteen Pyhäjärven Kaivannonselällä, metsäsuunnitelma 2005, kuvat **337** ja **338**

**Kuvaus** tuore lehto. Isoja tervaleppiä kasvava puronvarsi.

**22. KRANSTOLPAN PURO**

**Sijainti** metsäsuunnitelma 2005, kuvio **342**

**Kuvaus** puro

**23. PYHÄLTÖN PURO**

**Sijainti** laskee Savikkolahteen, metsäsuunnitelma 2005, kuvio **345**

**Kuvaus** puro

## ***Pirkkalalaista luontoa***





# KAAVOISSA SUOJELLUT ALUEET

## Johdanto

S

### kaavamerkintä: S- alueet

”Ympäristöministeriön asetus maankäyttö- ja rakennuslain mukaisista kaavoissa käytettävistä merkinnöistä tuli voimaan 1.5.2000. Luonnonsuojelun kannalta arvokkaita alueita osoitettaessa käytetään kaava-merkintäasetuksen merkintöjä S (Suojelualue) ja SL (Luonnonsuojelualue).

S -merkintää käytetään silloin, kun ei ole tarpeellista tai mahdollista yksilöidä eri perusteilla suojeltavia alueita. S -merkintää suositellaan käytettäväksi myös silloin, kun luonnonsuojelulain nojalla suojeltujen luontotyyppien (LSL 29 §), erityisesti suojeltavien lajien (LSL 47 §) tai Euroopan yhteisön lajisuojeluun kuuluvien lajien (LSL 49 §) alueita halutaan osoittaa kaavatasolla itsenäisenä kohde- tai aluevarauksena.” (Ote: Pirkanmaan maakuntakaava 2007)

Pirkkalan kunnan asemakaavoista löytyy S-merkintä seuraavilta alueilta:

Rantaniitty  
Kurikka (Vähäjärven ranta)  
Vuorenhaka  
Komperinmäki  
Kullaa

SL

### kaavamerkintä: SL-alueet

SL -merkinnällä osoitetaan luonnonsuojelulain nojalla perustetut tai perustettavaksi aiotut luonnonsuojelu-alueet. SL -merkinnällä osoitetaan myös luonnonsuojeluohjelmien ja Natura 2000 -verkoston alueet silloin kun ne on tarkoitus toteuttaa perustamalla luonnonsuojelu-lain mukainen luonnonsuojelualue. SL -merkinnällä voidaan lisäksi varata sellaisia alueita, joiden luontoarvojen suojelu on kaavoituksen yhteydessä muutoin katsottu tarpeelliseksi.

Pirkkalan kunnan kaavoista löytyy SL-alueita seuraavilta alueilta:

Leppäperkon luonnonsuojelualue  
Pulkajärvi  
Sikojoki  
Ratisaarten ls-alue  
Avesaaren lehdot  
Nikkilänlehdon luonnonsuojelualue  
Haikanlahti  
Rantaniitty

S- ja SL-kaavamerkintöjä käytetään asemakaavoissa, yleiskaavassa, rantojen käytön osayleiskaavassa ja Pirkanmaan maakuntakaavassa.

Asemakaavat on hyväksynyt kunnan valtuusto sitä mukaa, kuin niitä lain edellyttä-

män osallistumis- ja vuorovaikutusjärjestelmän jälkeen on valmistunut. Kaavamuutoksia ja kaavalaajennuksia on vuosien aikana tehty runsaasti.

Pirkkalan yleiskaavan on valtuusto hyväksynyt 17.3.1996. Se ei ole oikeusvaikutteinen, koska ei ole vahvistettu lääninhallituksessa. Tekeillä on uusi yleiskaava, jonka luonnosvaihe on jo ollut esillä.

Partolan osayleiskaavan on valtuusto hyväksynyt 17.12.2001 ja se on tullut voimaan 23.1.2002.

Pirkkalan rantojen käytön osayleiskaavan on lääninhallitus hyväksynyt 10.3.1993.

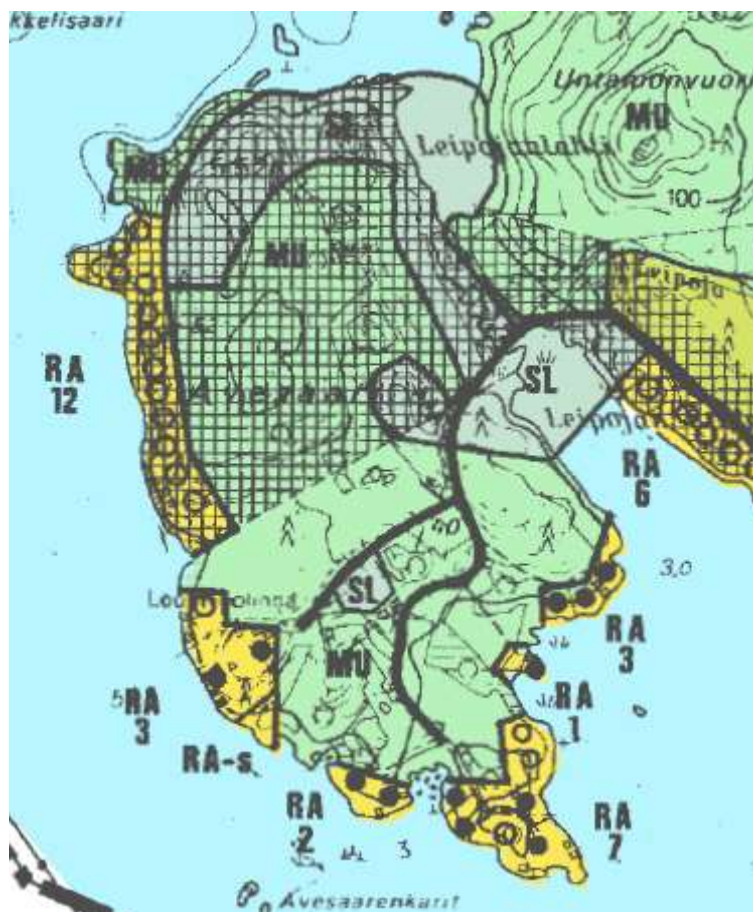
## RANTOJEN KÄYTÖN OSAYLEISKAAVA

Suojellut alueet on merkitty SL-merkinnällä (luonnonsuojelualue) tai SL-kohteena.

### Suojelualueet

#### 24. AVESAAREN LEHDOT JA LEIPOJAN LAHDET

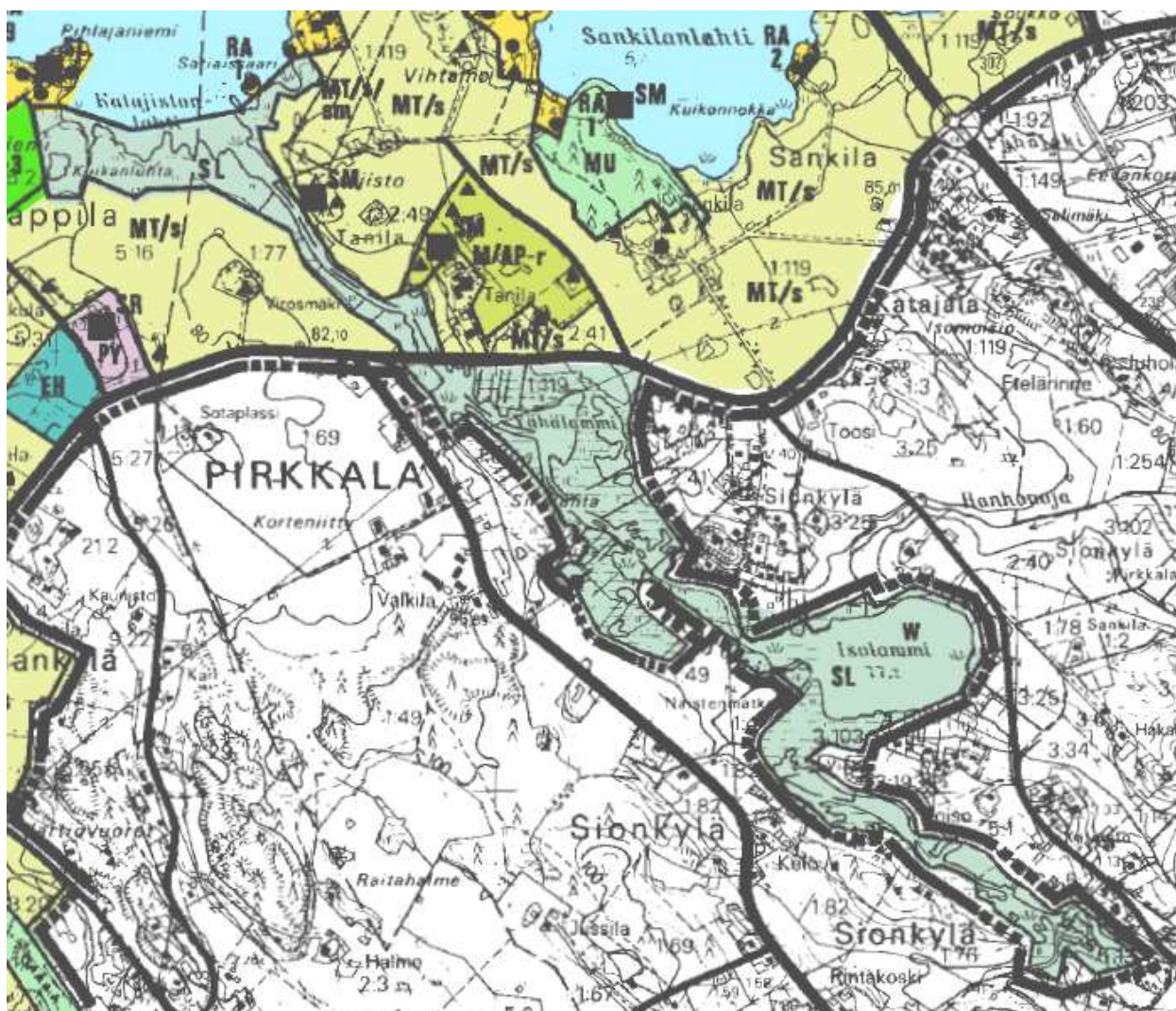
<b>Sijainti</b>	Pyhäjärven Sorvanselällä Anian kylän edustalla,
<b>Kuvaus</b>	Vertaa lehtojen suojeluohjelman suojeluun, rantojen käytön osayleiskaavassa on suojeltu lisäksi myös Leipojan lahti ja Leipojan Etulahti rantoineen. Valtakunnallisesti arvokas lehtoalue. Vesilintujen pesimäpaikka.
<b>Suojelustatus</b>	Rantojen käytön osayleiskaava SL





## 25. SIKOJOEN-ISOLAMMIN ALUE

- Sijainti** Sikojoen vesistö jakaa Pirkkalan kunnan kahtia kaakko-luode suunnassa.
- Kuvaus** Kirkkoniitynlahdelta Sikojärvelle ulottuva kosteikko-alue rantaniittyineen. Alueella runsas ja monipuolinen kasvisto ja linnusto. Sikojoen alueen luonnonoloista on tehty useita tutkimuksia ja selvityksiä. Viimeksi kunnan toimesta on valmistunut hoitosuunnitelma vuonna 2007.
- Useiden uhanalaisten kasvien ja eläimien elinympäristö: esim. lehtokieli Pihlajaniemessä ja vankkasara Koiviston alueella. Katajistossa kivikautisia asuinpaikkoja. Samoin Rajapellolla ja Vähälammilla.
- Suojelustatus** suojeltu laajemmalta alalta maakuntakaavassa 2007 (SL-alue) ja Pirkkalan kunnan rantojen käytön osayleiskaavassa suojelualueva-raus (SL).





## 28. KESÄMÄLAHTI

- Sijainti** Pyhäjärven lahti Pirkkalankylällä, Anian rantatien varrella.
- Kuvaus** Kasvistoltaan arvokas lahti.
- Suojelustatus** SL-alue: Pirkkalan kunnan rantojen käytön osayleiskaava lääninhallitus 10.3.1993



## 29. PIRKKALANKYLÄNLAHTI

- Sijainti** Pyhäjärven Saviselän lahti Uittamon ja Reipinniemen välissä (Kotolahti).
- Kuvaus** Kasvistoltaan ja maisemaltaan arvokas lahti.
- Suojelustatus** SL-alue: Pirkkalan kunnan rantojen käytön osayleiskaava lääninhallitus 10.3.1993



## 30. ISO-NAISTENJÄRVEN - PEHKUSUON ALUE

- Sijainti** Haikanvuoren eteläpuolella kunnan kaakkoisosassa.
- Kuvaus** Järvi suorantoineen on säilynyt luonnontilaisena. Iso-Naistenjärvi on

kunnan korkeimmalla sijaitseva järvi. Alueella pesii harvinaisia lintulajeja. Pirkkalan suurin suo ja suokasvillisuudeltaan arvokas alue. Matalan sijaintinsa vuoksi on ns. hiljaista aluetta (moottoritien äänet eivät kulu suolle). Pehkusuolla kasvaa suovalkku (*Hammarbya paludosa*). Luontopolun aluetta.

**Suojelustatus** SL-alue: Pirkkalan kunnan rantojen käytön osayleiskaava lääninhallitus 10.3.1993



### 31. SAUNAPURON PURONVARSILEHTO JA KAITAJÄRVI

**Sijainti** Pirkkalan kunnan kaakkoiskulmassa lähellä Lempäälän rajaa.

**Kuvaus** Kaitajärvi on pieni järvi, josta virtaa Saunapuro. Purossa on koski ja sen ympärillä lehtoa. Saunapuron lehto maakunnallisesti merkittävä. Kaitajärvi on suorantainen humuspitoinen luonnontilassa oleva järvi. Puronvarsilehdossa on runsas lehtokasvillisuus.

**Suojelustatus** SL-alue: Pirkkalan kunnan rantojen käytön osayleiskaava lääninhallitus 10.3.1993



## Suojelukohteet

### 32. ISOSAARI JA LEHTISAARI

- Sijainti** Pyhäjärvellä Pirkkalan ja Nokian välissä. Multikari, kohde 53.
- Kuvaus** Kahden saaren ja luodon muodostama linnustollisesti ja kasvistollisesti arvokas alue. Pirkkalan tihein kynäjalavakanta. Isohierakan ja kalmojuuren kasvupaikka. Merkittävä luonnonalue. Isosaarella ja Lehtisaarella kivikautinen asuinpaikka.
- Suojelustatus** Rantojen käytön osayleiskaavassa virkistysalueita, joissa suojelukohteita. Isosaari ja Lehtisaari rauhoitettuja muinaismuistoalueita.

### 33. VÄHÄ-UITTAMO

- Sijainti** Pappilan ja Uittamonniemen väliin jäävä ranta-alue.
- Kuvaus** Ranta-alueella pesii harvinaisia lintulajeja. Alueella kasvaa kynäjalavia. Pappilanniemessä kaunis jalopuupuisto. Jalopuista tavattu harvinainen jäkälälaji. Pirkkalan entiset pappilat ovat sijainneet Vähä-Uittamon ja Pappilan-niemen alueella.
- Suojelustatus** Osoitettu pistemäisenä kohteena kasvistoltaan arvokas kohde (SL): Pirkkalan kunnan rantojen käytön osayleiskaava, lääninhallitus 10.3.1993



### 34. HIRVISAARET

- Sijainti** Pyhäjärven Saviselän Lallinlahdessa Pirkkalankylässä.
- Kuvaus** Kolmen saaren muodostama kokonaisuus. Saarilla kasvaa mm. Kynäjalava, isohierakka (*Rumex hydrolapathum*), varstasara (*Carex pseudocyperus*) ja vesinenätti (*Rorippa amphibia*). Saarista isoimmalla on kivikautinen asuinpaikka. Tukkilauttojen ankkurisaari. Suosittu retkeilykohde. Saarista pienin on arvokas lintujen pesimäalue. Kaksi saarta ja luoto. Isoin saari on suosittu retkikohde: talvisin suksin ja kesäisin veneitse.
- Suojelustatus** Osoitettu pistemäisenä kohteena kasvistoltaan arvokas kohde (SL): Pirkkalan kunnan rantojen käytön osayleiskaava lääninhallitus

10.3.1993



### 35. ANIA, HEIKKILÄ

- Sijainti** Anian kylässä, Etelä- Pirkkalassa
- Kuvaus** Pirkkalan isoin, ns. kynttiläkuusi.
- Suojelustatus** Osoitettu pistemäisenä kohteena kasvistoltaan arvokas kohde (SL):  
Pirkkalan kunnan rantojen käytön osayleiskaava lääninhallitus  
10.3.1993

### 36. TERVASAARI

- Sijainti** Anian kylän edustalla.
- Kuvaus** Eteläisin kolmesta maisemallisesti merkittävästä saariryhmästä.  
Karu, kalliainen männikkösaari.
- Suojelustatus** Osoitettu pistemäisenä kohteena kasvistoltaan arvokas kohde (SL):  
Pirkkalan kunnan rantojen käytön osayleiskaava, lääninhallitus  
10.3.1993



YLEISKAAVA 1996

### **37. SIKOJOEN-VESISTÖ SIKOJÄRVELLE**

<b>Sijainti</b>	Kirkkoniitynlahdelta Sikojärvelle ulottuva kosteikko-alue rantaniittyneen. Aluetta laajennettu rantojen käytön osayleiskaavan alueesta Sionkylästä lentokentäntien yli aina Sikojärvelle asti.
<b>Kuvaus</b>	Alueella runsas ja monipuolinen kasvisto ja linnusto. Sikojoen alueen luonnonoloista on tehty useita tutkimuksia ja selvityksiä. Viimeksi kunnan toimesta on valmistunut hoitosuunnitelma vuonna 2007. Useiden uhanalaisten kasvien ja eläimien elinympäristö: esim. lehtokielo Pihlajaniemessä ja vankkasara Koiviston alueella. Katajistossa kivikautisia asuinpaikkoja. Samoin Rajapellolla ja Vähälammilla.
<b>Suojelustatus</b>	suojeltu maakuntakaavassa 2007 (SL-alue) ja Pirkkalan kunnan rantojen käytön osayleiskaavassa suojelualuevaraus (SL).

## **ASEMAKAAVA-ALUEET**

### **38. KURIKKA: LIITOHAKA JA LEPPÄHAKA**

<b>Sijainti</b>	Kurikan asuntoalueen pohjoispuolella
<b>Suojelustatus</b>	Kurikan asemakaavan muutos tarkistettu 20.4.2006. Kurikan asemakaavassa lain määräämät asutuksen keskelle jäävät liito-oravan pesimis- ja ruokailualueet merkitty S-merkinnällä. Alueilla arvokkaita suuria haapoja (liito-oravan ravintopuita). Virkistysalueet merkitty VL-1/s.

### 39. **KURIKAN ASUNTOALUEEN MÄNTYSAAREKKEET**

- Sijainti** Kurikan asuntoalueella Kullaantien varrella.
- Suojelustatus** Kurikan rakennuskaava 199x. Kolme mäntyvaltaista saarekettä, joilla isoja kääkärämäntyjä. Merkitty S-merkinnällä.

### 40. **VÄHÄJÄRVEN KAAKKOISRANTA**

- Sijainti** Vähäjärven kaakkoispäässä ulkoilureitin ja rannan välissä.
- Kuvaus** Lehtipuuvyöhyke rantatörmällä. Jonkin verran lahoavaa puustoa. Rannan suojavyökettä.
- Suojelustatus** Kurikan rakennuskaava 199x

### 41. **VÄHÄJÄRVEN PERUKKA**

- Sijainti** Järven itäperukassa.
- Kuvaus** Ruovikkorantaa ja saareke. Vesilintujen pesäaluetta.
- Suojelustatus** Kurikan rakennuskaava 199x

### 42. **VUORENHAAN KALLIONALUSLEHTO**

- Sijainti** Vuorenhään itäpuoli.
- Kuvaus** **Kallionaluslehto** jossa runsas lahopuusto, paljon kolopuita ja on siten kolopesijöiden asuinalue. Nyt luonnontilaisena säilynyt puistoalue kahden asuntoalueen välissä on jo sijainniltaan harvinainen.
- Suojelustatus** Kurikan asemakaava: S-alue

### 43. **VUORENHAKA**

- Sijainti** Kuntakeskuksen itäpuolella Vähäjärven päässä
- Kuvaus** Kaksihaarainen ikihonka on Kurikan asemakaavassa S-merkinnällä.



#### **44. RANTANIITTY**

- Sijainti** Kuntakeskuksen ja Naistenmatkantien eteläpuolella Pyhäjärven rannassa.
- Kuvaus** Rakentamisen johdosta entinen rantalehto on kuivunut. Kestirannan itäpuolinen kosteikko on edelleen merkittävä kasvikohte sisältäen mm. 2 kynäjalavaa. Rantametsässä isot kolohaavat ovat säilyneet vaikka alustaa onkin raivattu järvinäkymän vuoksi.
- Suojelustatus** Rantaniityn asemakaavassa (11.10.2000) merkitty S-alueeksi. Alueella myös rauhoitettuja kynäjalavia.

#### **45. PARTOLAN PUUTARHA**

- Sijainti** Pereentien varressa, entisen kenkätehtaan länsipuolella.
- Kuvaus** Entinen Partolan kartanon piha-alue. Villiintynyt puutarha, jossa on runsaasti suuria jalopuita (tammi, saari, vaahtera) ja tiheikkö. Kolo-puita ja lahoavaa puustoa. Merkittävä opetus- ja kulttuurimaisemallinen kohde.  
Puiden sijainti on merkitty piha-alueesta tehdyille kartalle.  
Puiston eteläpuolella olevan kevyen liikenteen väylän taakse on kasvanut harvinaisen tiheä metsikkö, josta ainakin osa tulisi liittää puistoon kuuluvaksi ja säilytettävänä sellaisenaan paikallisena erikoisuutena. Korkean rinteiden suojassa otollisen pienilmaston näin vallitessa alueesta saattaa kehittyä lehto.
- Suojelustatus** Preen asemakaava: VP/s (puisto, jossa suojeluarvoja)

#### **46. SUUPAN MAKEDONIANMÄNTYKUJA**

- Sijainti** Naistenmatkantien ja Suupantien risteyksessä
- Kuvaus** Entinen Ollilan tilan sisääntulokuja.
- Suojelustatus** Naistenmatkan asemakaava

#### **47. PEREENTIEN LEHMUKSET**

- Sijainti** Jaakontien rivitaloasutuksen pihalla kasvavat 3 suurta lehmusta. Samoin Nuolialantien risteyksessä ja Pereelle päin Pereentien varressa suuret lehmukset.
- Suojelustatus** Puut ovat Loukonlahden asemakaavassa (2.5.2005) merkitty S-alueeksi Suojeltu luontotyyppi (avointa maisemaa hallitseva suuri puu).

# MAAKUNTAKAAVAN SUOJELUALUEET

## **Arvokkaat kallioalueet (ge2)**

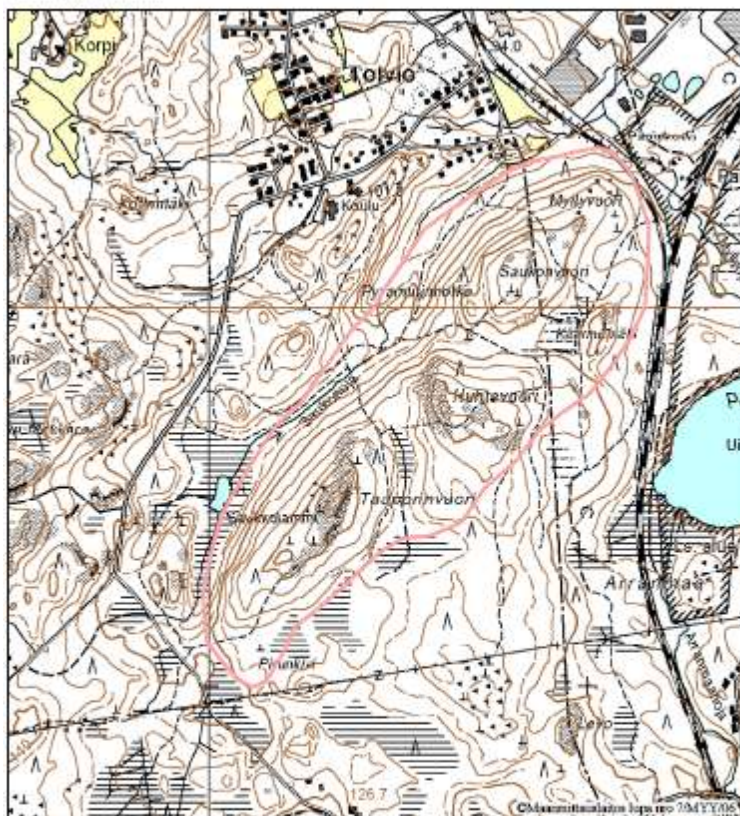
Luonnon- ja maisemansuojelun kannalta valtakunnallisesti arvokkaat kallioalueet. Tieto perustuu valtakunnalliseen kallioalueiden inventointiin, jonka tavoite on luetteloida ja luokitella arvokkaimmat kohteet.

Aineisto toimii päätöksenteon tukena maa-aineslain ja rakennuslain mukaisia ratkaisuja tehtäessä. Kallioalueet sisältävät sellaisia biologisia, geologisia tai maisemallisia arvoja, joilla on maa-aineslain 7 §:n tarkoittamaa valtakunnallista tai muutoin huomattavaa merkitystä luonnon- ja maisemansuojelun kannalta.

### **48. TAAPORINVUORI-MYLLYVUORI**

Maakuntakaava 2007, arvoluokka 3

Arvokas kallioalue:  
Taaporinvuori-Myllyvuori  
Kunnat: Tampere, Pirkkala



Mittakaava 1:10000



Produktionsnummer: 222008  
Korttitietokanta: YKI  
Ympäristökeskus: 00100, 001000, 001001, 001002  
Puhelin: 09-2515111, 09-2515112

### **49. VUORENHAKA**

Maakuntakaava 2007, arvoluokka 3

## Luonnonsuojelualueet ja –kohteet (SL)

NRO	ALUE/KOHDE	MAAKUNTA KAAVA	SUOJELUPERUSTE
104	Leppäperkon luonnonsuojelualue	SL	ysa
105	Pulajärven metsä	SL	natura, vanhat metsät
106	Sikojoki	SL	3. seutukaava
107	Ratisaarten luonnonsuojelualue	SL	ysa
108	Avesaaren lehdot	SL	lehto
109	Nikkilänlehdon luonnonsuojelualue	SL	ysa

## G MUUT ARVOKKAAT LUONTOKOhteet

### Johdanto

Muut arvokkaat luontokohteet ovat alueita, jotka ovat lain suojaamattomia ei-yksityisillä mailla olevia luontoarvoiltaan rikkaita alueita. Yksityisessä omistuksessa olevia lainsuojattomia alueita ei ole tässä mainittu.

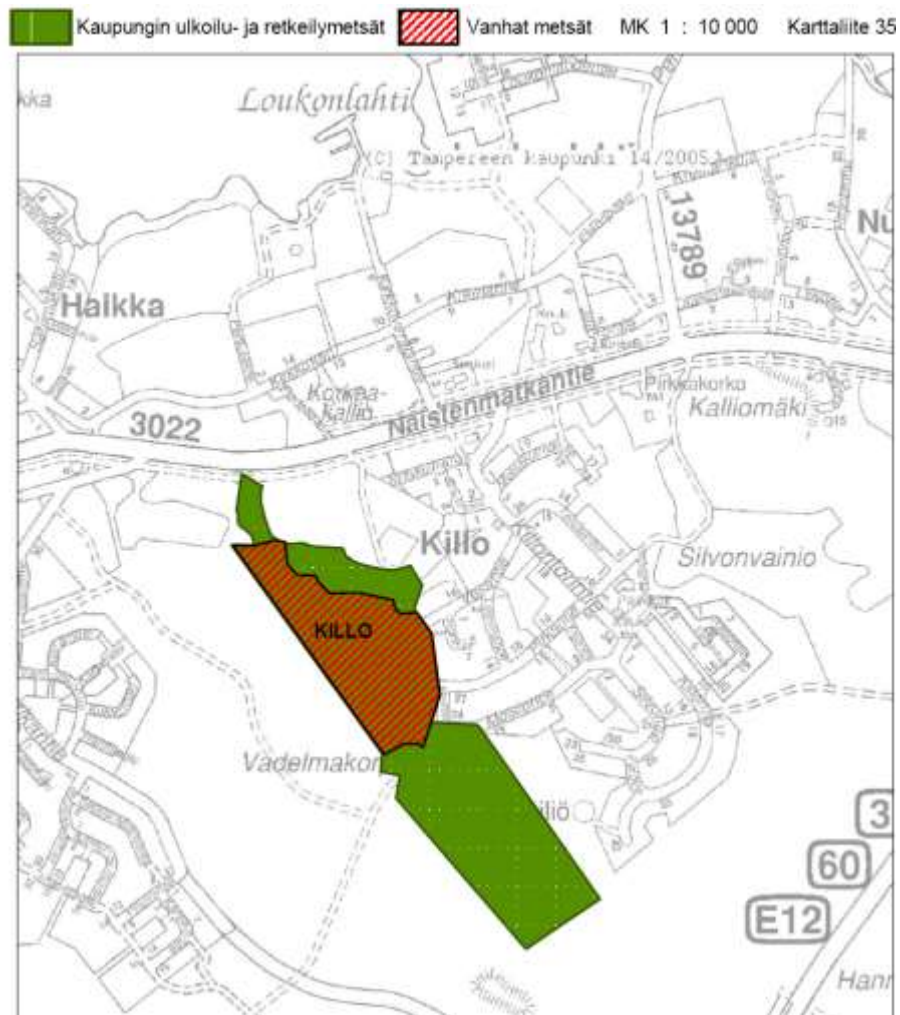
Näillä alueilla ei ole virallista suojelustatusta.

### 50. **HAIKANPUISTO**

<b>Sijainti</b>	Haikan ja Loukonlahden asuntoalueiden välissä, Naistenmatkantien pohjoispuolella.
<b>Kuvaus</b>	Nimensä mukaisesti metsittyä Haikan kartanon vanha puisto, jossa paljon jalopuita, kasveja ja lintuja. Harvinaisia sienilajeja.
<b>Suojelustatus</b>	Ei virallista suojelustatusta. Pirkkalan kunnan ympäristönhoitosuunnitelmassa 2. luokan suojelukohde. Maakuntakaavassa: arvokas kulttuurikohde.

## 51. KILLON VANHA METSÄ

<b>Sijainti</b>	katso kartta
<b>Kuvaus</b>	Arvokas vanha metsä.
<b>Suojelustatus</b>	Tampereen kaupungin paikkatietojärjestelmässä.



## 52. VADELMAKORPI

<b>Sijainti</b>	Killon vanhan metsän kaakkoispuolella.
<b>Kuvaus</b>	Kosteikkokorpi ja lähdealue.
<b>Suojelustatus</b>	Tampereen kaupungin paikkatietojärjestelmässä.

**53. KURIKAN SUO Rakennettu omakotitonteiksi**

- Sijainti** Järvenpään- Killon kuntoreitin varrella.
- Kuvaus** Lähin suo (räme) koulun opetustarkoituksiin, siksi arvokas suojeltava alue.
- Suojelustatus** ei statusta, koulujen opetuskohte

**54. MULTIKARI**

- Sijainti** Kaksi erillistä pientä luotoa Pyhäjärvellä.
- Kuvaus** Hyvä lintukohte.
- Suojelustatus** Pirkkalan kunnan ympäristönhoitosuunnitelmassa arvokkaana lintukohteena.



**55. JASPERINOJAN VANHAMETSÄ osittain tien alla**

<b>Sijainti</b>	Moottoritien eteläpuolella Jasperinojan varressa.
<b>Kuvaus</b>	Harvinaisia lintuja ja kasveja, valtavia tervaleppiä, kilpikuorimäntyjä, pullokuusia.
<b>Suojelustatus</b>	ei statusta

**56. RUUTANAKORVEN NEVA tien alle**

<b>Sijainti</b>	katso kartta
<b>Kuvaus</b>	kaunis ruohoinen saraneva. Katso kuva.
<b>Suojelustatus</b>	ei statusta

**57. NAISTENMATKANLAHTI, NAISTENMATKAN RANTA-ALUE**

<b>Sijainti</b>	Kuntakeskuksen ja Naistenmatkantien pohjoispuolella, Pyhäjärven rannassa
<b>Kuvaus</b>	Rehevä puronvarsilehto. Runsas ja monipuolinen lehto-kasvisto. Pikkutikka tavattu alueella. 2 kynäjalavaa.
<b>Suojelustatus</b>	ei statusta

## H LUONNONMUISTOMERKIT

Virallistetut:

- 58. *Kyöstin tienvarsilohkare***  
– rauhoitettu vuonna 1986

- 59. *Kataja Reipissä***

- 60. *Tammi Partolan Isomäessä***

Virallistamattomia:

- 61. *Pirunkivi Toiviossa***

- 62. *Pirkkalankylän kakkärämänty***

- 63. *Tienvarsimänty Sionkylässä***

- 64. *Mänty Virkaniemen rannassa***

- 65. *Monihaarainen valtava kuusi Niemenmaan risteyksessä***

- 66. *HAIKANVUORI***

**Sijainti** Moottoritien itäpuolella kunnan koillisnurkassa.

**Kuvaus** Haikanvuori on nykyisen Pirkkalan korkein kohta. Jääkauden jälkeiset muinaisrannat helposti havaittavia. Huippu ei ole koskaan ollut vedenpinnan alapuolella. Arvokkain luonnonmuistomerkki Pirkkalassa.

**Suojelustatus** ei statusta

## I PERINNEMAISEMAT JA -BIOTOOPIT

Perinnemaisemat ovat perinteisten maankäyttötapojen synnyttämiä maisematyyppejä. Ne jaetaan perinnebiotooppeihin ja rakennettuihin perinnemaisemiin.

Perinnebiotooppeja ovat erilaiset niityt, kedot, ahot, kaskimetsät, hakamaat, nummet ja metsälaitumet. Rakennettua perinnemaisemaa ovat muun muassa historialliset rakennukset ja rakennelmat lähiympäristöineen sekä muinaisjäännökset. Ne ovat parhaimmillaan kunkin seutukunnan kulttuurihistoriallisten, maisemallisten ja biologisten arvojen keskittymiä.

Perinnebiotooppien määrä on romahtanut maatalouden muutosten myötä alle prosenttiin sadassa vuodessa. Useimmat perinnebiotoopeistamme ovat uhanalaisia. Perinnebiotoopit ovat kasvi- ja eläinlajistoltaan monimuotoisimpia luontotyyppejämme, ja niiden taantuminen on vakava ongelma luonnon monimuotoisuudelle. Perinnebiotooppien eliölajeista 22 prosenttia eli 338 lajia on luokiteltu uhanalaiseksi Suomessa.

Pirkkalassa on ympäristöhallinto määritellyt 9 kpl perinnebiotooppia.

## **Pirkkalan perinnemaisemat:**

Arvoluokat:

V=Valtakunnallisesti arvokas

M=Maakunnallisesti arvokas

P=Paikallisesti arvokas

### **1. Pirkkalankylän kalliot**

Perinnemaisematyyppi: niitty, kallioketo

Arvoluokka: M-

Arvoon vaikuttavat erityistekijät: edustavuus, huomionarvoiset kasvilajit, maisemallinen merkittävyys, kiinteä muinaisjäännös

Mukana Pirkanmaan 1. maakuntakaavassa

### **2. Reipin katajaketo**

Perinnemaisematyyppi: keto, haka

Arvoluokka: M-

Arvoon vaikuttavat erityistekijät: edustavuus, huomionarvoiset kasvilajit, museon vanhat rakennukset alueen itäpuolella, maisemallinen merkittävyys

Mukana Pirkanmaan 1. maakuntakaavassa.

### **3. Karttulan haka**

Perinnemaisematyyppi: metsälaidun, haka

Arvoluokka: P

Arvoon vaikuttavat erityistekijät: koko, edustavuus, huomionarvoiset kasvilajit

### **4. Kuikanluhta**

Perinnemaisematyyppi: rantaniitty

Arvoluokka: P

Arvoon vaikuttavat erityistekijät: maisemallinen merkittävyys, kulttuurihistorialliset arvot

### **5. Savilahden haka**

Perinnemaisematyyppi: haka, niitty

Arvoluokka: P

Arvoon vaikuttavat erityistekijät: edustavuus, huomionarvoiset kasvilajit

### **6. Toosin haka**

Perinnemaisematyyppi: haka

Arvoluokka: P

Arvoon vaikuttavat erityistekijät: vanhat, kulttuurihistoriallisesti arvokkaat rakennukset, huomionarvoiset kasvilajit

### **7. Heikkilän haka**

Perinnemaisematyyppi: haka

Arvoluokka: P-

Arvoon vaikuttavat erityistekijät: kulttuurihistoriallisesti arvokkaat, vanhat rakennukset

### **8. Jokiniityn hakasaarekkeet**

Perinnemaisematyyppi: haka

Arvoluokka: P-

### **9. Sipilän haka**

Perinnemaisematyyppi: muu, metsälaidun, haka

Arvoluokka: P-



## **67. REIPIN KEDOT**

- Sijainti** Reipin tilan yhteydessä Pyhäjärven rannalla.
- Kuvaus** Reipin kedot ovat maakunnallisesti arvokas perinnebiotooppi. Arvoon vaikuttavat erityistekijät: edustavuus, huomionarvoiset kasvilajit, museon vanhat rakennukset alueen itäpuolella ja maisemallinen merkittävyys.
- Suojelustatus** Pirkanmaan maakuntakaava 2007

## **68. PIRKKALANKYLÄN KALLIOT JA KOTOLAHDEN RANTA-ALUE**

- Sijainti** Pirkkalankylän muinaisilla asuinsijoilla Kotolahden rannalla.
- Kuvaus** Monipuolinen kalliokasvisto. Ranta-alueella kasvaa mm. rantaorvokki ja kynäjalava. Alueen kulttuurihistoria yltää kivikaudelle saakka ja sen sisään jää useita muinaisjäännöksiä. Rauhoitettu muinaisjäännösalue n. 10ha. Kalliolla mm. uhrilähde.
- Suojelustatus** Pirkanmaan maakuntakaava 2007

## **J RETKEILYALUEET, JOILLA LUONTOARVOJA**

### **69. VIRKANIEMI**

- Sijainti** Kuntakeskuksesta pohjoiseen Pyhäjärven rannalla.
- Kuvaus** 1800-luvulta alkaen rakennettua huvila-aluetta. Vuonna 2005 palaneen huvilarakennuksen lähes 4ha tontilla villiintynyt puutarha ja puisto, jossa mm. suurikokoisia jalopuita. Myös valtava mänty rantametsikössä. Niemen kärjen korkeimmassa luonnontilaisessa osassa erinomainen näköalapaikka Pyhäjärven yli. Naistenmatkanlahden puolella, rantavedessä, kasvaa seudulle harvinaista kasvia, kalmojuurta (*Acorus calamus*). Suosittu virkistysalue.
- Suojelustatus** ei statusta

## **70. LASTENOJANVUOREN ALUE**

**Sijainti** Lentokentätien länsipuolella.

**Kuvaus** Virkistys- ja lintuharrastusalue.

## **71. HAIKANNIEMI, HAIKANLAHDEN RANTA-ALUE**

**Sijainti** Pyhäjärven rannalla Haikan omakotialueen kohdalla.

**Kuvaus** Maisemallisesti merkittävä virkistysalue. Kynäjalavien kasvualue. Mm. paikoitusalueen vieressä kasvaa seudun suurikokoisin kynäjalava (*Ulmus laevis*). Haikanlavan lähellä sijaitsee esihistoriallinen muinaisjäännös ja läheisessä Kuikurisaaressa esihistoriallisen keramiikan löytöpaikka.

**Suojelustatus** Rantaniityn asemakaavassa (11.10.2000) osa Haikanlahden ranta-alueesta merkitty SL-alueeksi. Kynäjalavat rauhoitettuja.

## **72. SELKÄSAARI**

**Sijainti** katso kartta.

**Kuvaus** Selkäsaari on karu, kallioinen saari. Selkäsaaren putkilokasvit on luetteloitu. Siellä on myös kynäjalavia.

**Suojelustatus** ei statusta

## **73. VÄHÄ-NAISTENJÄRVEN ALUE**

**Sijainti** katso kartta

**Kuvaus** Moottoriliikennetien pohjoispuolella oleva suorantainen metsäjärvi. Luontopolun rastikohde. Ulkoilu-alueella oleva suosittu retkeilykohde.

**Suojelustatus** ei statusta.

## **74. VUORENHAKA-LINNAKALLIO**

**Sijainti** katso kartta

**Kuvaus** Suosittu monimuotoinen retkeilykohde. Vuorenhaka-Linnakallion alue on seutukaavassa varattu virkistysalueeksi. Vuorenhakaassa on suuri **kaksihaarainen ikihonka**. Samoin harvinaisia **haapajättiläisiä**, joista moni uhanalainen eliö on riippuvainen.

**Suojelustatus** Vuorenhaka on Pirkanmaan maakuntakaavassa 2007 luonnon- ja maisemansuojelun kannalta arvokas kallioalue. Ikihonka on Kurikan asemakaavassa (1.8.2006) s-merkinnällä.

## **75. HUHTAVUORI, SAUKONVUORI, TAAPORINVUORI**

<b>Sijainti</b>	katso kartta
<b>Kuvaus</b>	monipuolisen vaihtelevan metsän alue, monikäyttöinen ja tärkeä
<b>Suojelustatus</b>	ei statusta

## **76. KURIKKAKALLION ALUE**

<b>Sijainti</b>	katso kartta
<b>Kuvaus</b>	Komea kalliolakki.
<b>Suojelustatus</b>	ei statusta

## **77. ANIANSAAARI - KOTKASAARI**

<b>Sijainti</b>	katso kartta
<b>Kuvaus</b>	Anian kylän edustalla oleva maisemallisesti arvokas saariryhmä. Arvokas maisemansuojelualue ja retkeilykohde. Aniansaareissa voimakkaita hakkuita.
<b>Suojelustatus</b>	Osoitettu pistemäisenä kohteena kasvistoltaan arvokas kohde (SL): Pirkkalan kunnan rantojen käytön osayleiskaava.

## **K PIRKKALAN JÄRVET JA PIENVESISTÖT**

Pienvesistöalueet, joilla ei ole suojelustatusta, mutta jotka ympäristöineen ovat arvokkaita luontoalueita:

### **Järvet:**

<b>Järvi</b>	<b>Kokonaispinta-ala km<sup>2</sup></b>
Hahmojärvi	0,08
Isolammi	0,10
Keskisenjärvi	0,05
Keskinenjärvi	0,10
Koivistonjärvi ja -oja	0,05
Levee	0,01
Petkelejärvi	0,02
Raiskiojärvi	0,02
Sikojärvi	0,04

Sääksjärvi 0,79

Ylinenjärvi 0,09

**Pienvesistöt:**

Ahvenistonjärvi

Hahmonlähde

Hiidenlähde (uhrilähde, Kovalainen-Seppo; Puiden kansa, 2006)

Iharinkoski

Juoksianoja

Koivistonoja

Lähdepuro

Metsolanlähde

Paskolampi

Pihtikorvenoja, Pihtikorvenlähde

Putkisto

Saukkolammen alue

Seppälän lähde

Sikojoki-Isolampi, Kirkkoniitynlahti, Vähälammet (Sikojoen vesistö)

Tarrunmäenlähde

Vähäjärven laskuojat Naistenmatkanlahteen

## L MUINAISJÄÄNNÖKSET

Pirkanmaanliiton ja Pirkanmaan maakuntamuseon kirjassa 'Pirkanmaan kiinteät muinaisjäännökset' (2005) on selkeät kartat ja perustiedot 35 muinaisjäännösalueesta Pirkalan kunnan alueella.

Nämä muinaisjäännökset ovat:

Savilahti, kivikautinen asuinpaikka

Isomoisio, rautakautinen röykkiö

Sapala Toiva, röykkiö

Nuoliala, röykkiö

Vihtamo, kivikautinen asuinpaikka

Katajisto 1, kivikautinen asuinpaikka

Rajapelto, kivikautinen asuinpaikka

Kotopelto/Riihentausta, kivikautinen asuinpaikka

Vähälampi, kivikautinen asuinpaikka

Raunila, kivikautinen asuinpaikka

Valkila, kivikautinen asuinpaikka

Kalmo 1, kivikautinen löytöpaikka

Mäkitalo, kivikautinen asuinpaikka

Kenttämaenoja, kivikautinen asuinpaikka

Tursiannotko, kivi-, rauta- ja keskiaikainen asuinpaikka

Hiidenmäki, lähde

Kirkkoveräjä, röykkiö

Vesala, kiviaita

Ania 1, hiilimiilu

Outinen, röykkiö

Heikkilä, röykkiö

Hirvisaaret, kivikautinen asuinpaikka

Juoksianoja 1, rautakautinen asuinpaikka  
Juoksianoja 2, kivikautinen asuinpaikka  
Juoksianoja 3, kivikautinen asuinpaikka  
Katajamäki, kivirakenne  
Lehtisaari, kivikautinen asuinpaikka  
Isosaari, kivikautinen asuinpaikka

Lepolahti, kivikautinen asuinpaikka  
Haikanniemi, röykkiö  
Leuku, kiviaita  
Katajisto 2, asuinpaikka  
Pirkkalankylä, asuinpaikka 10 ha  
Kalmo 2, kiviaita  
Ania 2, asuinpaikka

Pirkanmaan maakuntakaavassa 2007 on mainittu:

30 kpl muinaisjäännöksiä ja 9 kpl historiallisen ajan kiinteitä muinaisjäännöksiä.

Jos jollakin arvokkaalla luontoalueella on myös muinaismuistojäännöksiä, on se alueen esittelyssä mainittu. Muinaismuistoalueet ovat usein hyviä luontokohteita, koska luonto on niissä säästynyt alueen historiallisen arvon vuoksi. Esimerkiksi Kirkkoveräjän muinaisjäännosalue on kaunis haavikko.

## M ARVOKKAAT KULTTUURIYMPÄRISTÖT

### **Pirkanmaan maakuntakaava 2007:**

Anian kylä ja kulttuurimaisema  
Sankilan ja Tanilan kulttuurimaisema  
Isotalon ja Mäkitalon rakennusryhmät, Toppari  
Savilahti  
Sorkkalan kylä ja kulttuurimaisema  
Nuolialan-Partolan kulttuurimaisema  
Nuolialan asutusmaisema  
Haikan kartanoalue  
Virhaniemen huvila-alue, Naistenmatka

## N KYNÄJALAVAT

Kaikki Kynäjalavat Suomessa ovat rauhoitetut luonnonsuojelulaille. Ne ovat Pyhäjärven rantojen erikoisuus ja Pirkkalan ylpeyden aihe. Niitä on kaikkiaan löydetty noin 400 kpl. Seuraavan sivun kartassa on karkeat esiintymispaikat, mutta tarvittaessa autamme mielellämme tunnistamisessa.



# O LAJIEN UHANALAISUUS PIRKKALASSA

## Uhanalaiset lajit

Luonnonsuojeluasetuksessa on lueteltu 1 410 uhanalaista lajia. Luonnonsuojelulain mukaan laji voidaan säätää uhanalaiseksi, jos sen luontainen säilyminen Suomessa on vaarantunut.

## Erityisesti suojeltavat lajit

Uhanalaisista lajeista 608 on erityisesti suojeltavia. Erityisesti suojeltavan lajin säilymiselle tärkeää esiintymispaikkaa ei saa hävittää eikä heikentää.

Ympäristöministeriön on tarvittaessa laadittava erityisesti suojeltaville lajeille **suojeluohjelma**. Suojeluohjelmassa esitellään lajin tunnetut esiintymät ja niiden kehityssuunta sekä annetaan suosituksia lajin ja esiintymien säilyttämiseksi. Suojeluohjelma on tehty tähän mennessä noin sadalle lajille.

Kaikki lajit on sijoitettu johonkin seuraavista luokista:

P	Arvioimatta jätetyt	(NE, Not Evaluated)
Q	Puutteellisesti tunnetut	(DD, Data Deficient)
R	Hävinneet	(RE, Regionally Extinct)
S	Luonnosta hävinneet	(EW, Extinct in the Wild)
T	Äärimmäisen uhanalaiset	(CR, Critically Endangered)
U	Erittäin uhanalaiset	(EN, Endangered)
V	Vaarantuneet	(VU, Vulnerable)
W	Silmälläpidettävät	(NT, Near Threatened)
X	Elinvoimaiset	(LC, Least Concern)

Alueellisen uhanalaisuusarvioinnin vyöhykkeet

1a Hemiboreaalin, Ahvenanmaa

1b Hemiboreaalin, Lounainen rannikkomaa

2a Eteläboreaalin, Lounaismaa ja Pohjanmaan rannikko

2b Eteläboreaalin, Järvi-Suomi

3a Keskiporeaalin, Pohjanmaa

3b Keskiporeaalin, Pohjois-Karjala - Kainuu

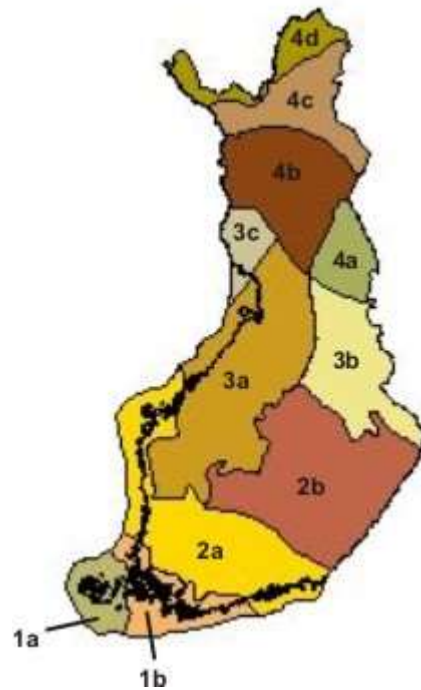
3c Keskiporeaalin, Lapin kolmio

4a Pohjoisboreaalin, Koillismaa

4b Pohjoisboreaalin, Perä-Pohjola

4c Pohjoisboreaalin, Metsä-Lappi

4d Pohjoisboreaalin, Tunturi-Lappi



.....

© Copyright Valtion ympäristöhallinto



## ALUEELLISESTI UHANALAISET KASVILAJIT, JÄKÄLÄT JA SAMMALET PIRKKALASSA

### PUTKILOKASVIT

#### Silmälläpidettäviä:

hietaneilikka, <i>Dianthus arenarius</i>	<i>luonnonsuojeluasetus</i>
hirvenkello, <i>Campanula cervicaria</i>	<i>luonnonsuojeluasetus</i>
rantaorvokki, <i>Viola persicifolia</i>	<i>luonnonsuojeluasetus</i>
kynäjalava, <i>Ulmus laevis</i>	<i>luonnonsuojeluasetus</i>
koirankieli, <i>Cynoglossum officinale</i>	

#### Vaarantuneet:

isovesirikko, <i>Elatine alsinastrum</i>	<i>luonnonsuojeluasetus</i>
*rantalitukka, <i>Cardamine parviflora</i>	<i>luonnonsuojeluasetus</i>

#### Hävinnyt

ruisunikko, <i>Papaver dubium</i>	
-----------------------------------	--

### SIENET

#### Silmälläpidettäviä:

liituvinokas, <i>Ceimonophyllum landissimum</i>	Haikankartanonpuisto
pölkkyisieni, <i>Gomphus clavatus</i>	Haikankartanonpuisto
oliivikieli, <i>Microglossum olivaceum</i>	Haikankartanonpuisto
tahmakieli, <i>Geoglossum glutinosum</i>	Haikankartanonpuisto

### JÄKÄLÄT

isorustojäkälä, <i>Ramalina fraxinea</i>	Pappila
raidankeuhkojäkälä, <i>lobaria pulmonaria</i>	Pulkajärvi

## ALUEELLISET UHANALAISET LINTULAJIT PIRKKALASSA

### Alueellisesti uhanalaiset linnut (NT=silmälläpidettävät)

Taulukoissa oleva P tarkoittaa Pirkkalassa pesivää tai pesinyttä lajia, R kuntaa ravintoalueena käyttävää.

Laji	Valtak. luokka		
		P/R	2a
<i>Anser fabalis</i> (Latham) metsähänhi, sädgås	NT	R	-
<i>Botaurus stellaris</i> (Linnaeus) kaulushaikara, rördrom	NT	P	+
<i>Circus aeruginosus</i> (Linnaeus) ruskosuohaukka, brun kärrhök	NT	P	+
<i>Circus cyaneus</i> (Linnaeus) sinisuohaukka, blå kärrhök	NT	R	RT
<i>Coccothraustes coccothraustes</i> (Linnaeus) nokkavarpunen, stenknäck	NT	P	+
<i>Crex crex</i> (Linnaeus) ruisrääkkä, kornknarr	NT	P	+
<i>Cuculus canorus</i> Linnaeus käki, gök	NT	P	RT
<i>Falco tinnunculus</i> Linnaeus tuulihaukka, tornfalk	NT	P	RT
<i>Ficedula parva</i> (Bechstein) pikkusieppo, mindre flugsnappare	NT	P	+
<i>Gavia stellata</i> (Pontoppidan) kaakkuri, smålom	NT	P	+
<i>Lanius collurio</i> Linnaeus pikkulepinkäinen, törnskata	NT	P	RT
<i>Lanius excubitor</i> Linnaeus isolepinkäinen, varfågel	NT	P	RT
<i>Melanitta nigra</i> (Linnaeus) mustalintu, sjöorre	NT	R	-
<i>Oenanthe oenanthe</i> (Linnaeus) kivitasku, stenskvätta	NT	P	+
<i>Pandion haliaetus</i> (Linnaeus) sääksi, fiskgjuse	NT	P	+
<i>Panurus biarmicus</i> (Linnaeus) viiksitimali, skäggmes	NT	R	+

<i>Passer domesticus</i> (Linnaeus) varpunen, gråsparv	NT	P	+
<i>Pernis apivorus</i> (Linnaeus) mehiläishaukka, bivråk	NT	P	+
<i>Philomachus pugnax</i> Linnaeus suokukko, brushane	NT	R	RT
<i>Picoides tridactylus</i> (Linnaeus) pohjantikka, tretåig hackspett	NT	P	RT
<i>Picus canus</i> J. F. Gmelin harmaapäätikka, gråspett	NT	P	RT
<i>Saxicola rubetra</i> (Linnaeus) pensastasku, buskskvätta	NT	P	+
<i>Sturnus vulgaris</i> Linnaeus kottarainen, stare	NT	P	+
<i>Tetrao tetrix</i> Linnaeus teeri, orre	NT	P	+
<i>Tetrao urogallus</i> Linnaeus metso, tjäder	NT	P	RT

## VALTAKUNNALLISESTI UHANALAISET LINTULAJIT PIRKKALASSA

Taulukoissa oleva P tarkoittaa Pirkkalassa pesivää tai pesinyttä lajia, R kuntaa ravintoalueena käyttävää.

## Hävinneet linnut

Laji	Valtak. luokka	P/R	2a
<i>Gallinago media</i> (Latham) heinäkurppa, dubbelbeckasin	RE	R	RE

## Äärimmäisen uhanalaiset linnut

Laji	Valtak. luokka	P/R	2a
<i>Dendrocopos leucotos</i> (Bechstein) valkoselkätikka, vitryggig hackspett	CR	R	

## Vaarantuneet linnut

Laji	Valtak. luokka	P/R	2a
<i>Acrocephalus arundinaceus</i> (Linnaeus) rastaskerttunen, trastsångare	VU	P	X
<i>Dendrocopos minor</i> (Linnaeus) pikkutikka, mindre hackspett	VU	P	X
<i>Emberiza hortulana</i> Linnaeus peltosirkku, ortolansparv	VU	P	X
<i>Falco columbarius</i> Linnaeus ampuhaukka, stenfalk	VU	R	X
<i>Haliaeetus albicilla</i> (Linnaeus) merikotka, havsörn	VU	R	X
<i>Jynx torquilla</i> Linnaeus käenpiika, göktyta	VU	P	X
<i>Larus fuscus</i> Linnaeus selkälokki, silltrut	VU	P	X
<i>Larus ridibundus</i> Linnaeus naurulokki, skrattnås	VU	P	X
<i>Phylloscopus collybita</i> (Vieillot) tiltalti, gransångare	VU	P	X
<i>Sterna caspia</i> Pallas räyskä, skrântärna	VU	R	X

## LINTUDIREKTIIVILAJIT PIRKKALASSA

Lintudirektiivi on Euroopan yhteisön keskeisiä luonnonsuojelusäädöksiä. Lintudirektiivi koskee Euroopan luonnonvaraisia lintuja.

Lintudirektiivi edellyttää sekä lajien että niiden elinympäristöjen suojelua.

Lintudirektiivin liitteen I lajeja Suomessa esiintyy 62.

**Lintudirektiivin I-liite:** yhteisön tärkeinä pitämät lajit, joiden suojelemiseksi on osoitettava erityissuojelualueita. Vastaava velvoite koskee Suomessa säännöllisesti esiintyviä muuttolintuja erityisesti kosteikkojen osalta.

### Lintudirektiivin I-liitteen lajit Pirkkalassa

Suomenkielinen nimi	Tieteellinen nimi	Pesintä, Ravinto	Uhanalaisuusluokitus 1990	IUCN-luokka 2000
helmipöllö	<i>Aegolius funereus</i>	P		LC
suopöllö	<i>Asio flammeus</i>	R		LC
pyy	<i>Bonasa bonasia</i>	P		LC
kaulushaikara	<i>Botaurus stellaris</i>	P		NT
valkoposkihanhi	<i>Branta leucopsis</i>	R		NE
huuhkaja	<i>Bubo bubo</i>	P		LC
ruskosuohaukka	<i>Circus aeroginosus</i>	P		NT
sinisuohaukka	<i>Circus cyaneus</i>	R		NT
ruisrääkkä	<i>Crex crex</i>	P	V	NT
laulujoutsen	<i>Cygnus cygnus</i>	P		LC
valkoselkätikka	<i>Dendrocopos leucotos</i>	R	E	CR
palokärki	<i>Dryocopus martius</i>	P		LC
peltosirkku	<i>Emberiza hortulana</i>	P		VU
ampuhaukka	<i>Falco columbarius</i>	R	St	VU
pikkusieppo	<i>Ficedula parva</i>	P	Sh	NT
heinäkurppa	<i>Gallinago media</i>	R	E	RE
kuikka	<i>Gavia arctica</i>	P	St	LC
kaakkuri	<i>Gavia stellata</i>	P	St	NT
varpuspöllö	<i>Glaucidium passerinum</i>	P		LC

kurki	<i>Grus grus</i>	R		LC
merikotka	<i>Haliaeetus albicilla</i>	R	V	VU
pikkulepinkäinen	<i>Lanius collurio</i>	P		NT
uivelo	<i>Mergus albellus</i>	R		LC
kalasääski	<i>Pandion haliaetus</i>	P	St	NT
mehiläishaukka	<i>Pernis apivorus</i>	P		NT
suokukko	<i>Philomachus pugnax</i>	R		NT
pohjantikka	<i>Picoides tridactylus</i>	P		NT
harmaapäätikka	<i>Picus canus</i>	P	Sh	NT
kapustarinta	<i>Pluvialis apricaria</i>	R		LC
mustakurkku-uikku	<i>Podiceps auritus</i>	R		LC
luhtahuitti	<i>Porzana porzana</i>	P		LC
räyskä	<i>Sterna caspia</i>	R	V	VU
kalatiira	<i>Sterna hirundo</i>	P		LC
viirupöllö	<i>Strix uralensis</i>	P		LC
hiiripöllö	<i>Surnia ulula</i>	R		LC
teeri	<i>Tetrao tetrix tetrix</i>	P		NT
metso	<i>Tetrao urogallus</i>	P		NT
liro	<i>Tringa glareola</i>	R		LC

## LUONTODIREKTIIVIN NISÄKKÄÄT PIRKKALASSA

Lintudirektiivi ja luontodirektiivi ovat Euroopan yhteisön keskeiset luonnonsuojelusäädökset. Lintudirektiivi koskee Euroopan luonnonvaraisia lintuja, luontodirektiivi luonnonvaraista eläimistöä, kasvistoa ja luontotyyppejä.

Luontodirektiivi ja lintudirektiivi edellyttävät sekä lajien että niiden elinympäristöjen suojelua.

Suomessa esiintyy 83 luontodirektiivin II, IV ja V -liitteen tarkoittamaa eläinlajia ja 46 kasvilajia. Lisäksi liitteessä V on mainittu 3 kasvisukua. Lintudirektiivin liitteen I lajeja Suomessa esiintyy 62.

Taulukossa on Pirkkalassa tavatut lajit.

Suomenkielinen nimi	Tieteellinen nimi	Uhanalaisuus- luokitus1990	IUCN-luokka 2000
pohjanlepakko	<i>Eptesicus nilssonii</i>		LC
metsäjänis	<i>Lepus timidus</i>		LC
saukko	<i>Lutra lutra</i>	St	NT
ilves <sup>2</sup>	<i>Lynx lynx</i>	Sh	NT
näättä	<i>Martes martes</i>		LC
hilleri	<i>Mustela putorius</i>		NT
vesisiippa	<i>Myotis daubentonii</i>		LC
korvayökkö	<i>Plecotus auritus</i>		LC
liito-orava	<i>Pteromys volans</i>	St	VU
koivuhiiri	<i>Sicista betulina</i>		LC
karhu	<i>Ursus arctos</i>	Sh	NT

## Y TUHOUTUNEET LUONNONALUEET

Alueet, joiden luontoarvo menetetty vuoden 1989 julkaistun 'Arvokkaita luontokohteita Pirkkalassa' jälkeen.

### VÄHÄJÄRVI

Kuntakeskuksen itäpuolella.  
Ennen lintujärvenä tunnettu, mutta ruopattu ja rantametsät sekä suojapusikko hakattu (puistotus), jolloin harvinaisemmat ja aremmat lintu- ja kasvilajit katosivat. Nykyisin pesii muutamia sorsalintulajeja.  
Järven itä-rannalla on Kurikan asemakaavassa (1.8.2006) S-alue.

### HÄVINNYTNIITTY **Rippeetkin asemakaavoitettu**

Huovin asuntoalueen ja moottoriliikennetien väliin jäävä alue  
Avohakattu 90-luvun alkupuolella. Alue oli suosittu ulkoilu, sienestys ja marjastus alue. Alkutuotannon muovaamalla niityllä oli myös runsas ja monipuolinen eliölajisto.

### UNTAMONVUORI RANTA ALUEINEEN – MONKONPERÄ

Pyhäjärven rannalla, Avesaaren koillispuolella. Vanhan metsän alue, jossa valtakunnallisesti uhanalaisia ja harvinaisia lintulajeja. Metsä avohakattiin 90-luvun alussa.

### ANIANSAARI

Ania kylässä Pyhäjärvellä. Voimallisia metsätaloushakkuita 90-luvulla.

### HEIKKILÄN-REKOLAN RANTA, ANIA

Vanha sekametsäalue, mm kääkkärämäntyjä, tuhoutui voimakkaissa hakkuissa.

### HARAKKAMÄKI - PIKKU-HARKOTE

Kaksi Anian kylän läheisyydessä olevaa vanhan metsän aluetta, joilla suoritettiin avohakkuita ja alue arvokkaana luontokohteena menetetty. Ollut mm. metson pesimäalue.

### LINNAKORPI

Nykyään Linnakorven risteysaluetta ja teollisuuden sekä kaupan aluetta. Oli ennen ojitettua **rämettä ympärillään korpikuusikkoa. Arvokas linnustoalue. Paikkakunnalla harvinaista suokasvillisuutta. Metsäkanalintuja.**

### LAITALEMMI

Sekametsä, jossa mm liito-orava osin tuhoutunut hakkuissa.

### HAIKANVUOREN JA LINNAVUOREN VÄLINEN LEHTOPURO

**Metsälakikohde, joka tuhoutui Linnakorven tieliittymän rakentamisen yhteydessä.**

### NIEMENMAA-KIVIRANTA

Kaunis näköalapaikka veteen jyrkästi laskevine kalliorinteineen. Rehevää kallionaluslehtoa. Monipuolinen kasvisto ja linnusto. Alueella vanhoja ketoja ja n. 200m pitkä kiviaita. Alue rakennettiin.



## VESALA, ANTTO

Vanha metsä, osin metsälakikohde tuhoutunut avohakkuussa.

## Z LÄHDELUETTELO

- Hillukka J, Laamanen K Arvokkaita luontokohteita Pirkkalassa, Pirkkalan ympäristöyhdistys, 1989
- Hillukka, Jouko Pirkkalan esihistorialliset kohteet ja vanhat asuinpaikat
- Kosonen, Lasse Pulkajärven NATURA-alueen sienistöä (kirje PYY:lle 1993)
- Kääntönen, Matti Edustava Niinipuuesiintymä Nikkilänniemessä, 1967, Tammerkoski
- Kääntönen, Matti Leppäperkiön kasvistoselvitys, 1998, Talvikki 2
- Kääntönen, Matti Pirkkalan Avesaaren kasvistosta, 1983, Talvikki 2
- Kääntönen, Matti Poimukellomörsky Pirkkalassa, 1985, Talvikki 2
- Kääntönen, Matti Erikoinen mänty Pirkkalassa, 1985, Talvikki 2
- Laamanen, Kari Leppäperkiön linnustoselvitys
- Laamanen, Kari Pirkkalan Killon-Kurikan metsäalueen liito-oravaselvitys 2004
- Laamanen, Kari Pirkkalan kynäjalavat, 1996
- Laamanen, Kari Pirkkalan Sikojoen linnustotutkimuksia, 1988
- Laamanen, Kari Pulkajärvi aineisto
- Metsänhoitoyhdistys, Pirkkalan kunta Pirkkalan kunnan metsälakikohteet
- Pirkanmaan liitto Pirkanmaan kiinteät muinaisjäännökset, osa II
- Pirkkalan kunta Asemakaava-alueet; kaavat ja kaavamuutokset
- Pirkkalan kunta Metsäsuunnitelma 2006
- Pirkkalan kunta Yleiskaavaluonnos 2020
- Ranta P, Hillukka J Niemenmaan kasviluettelo, 1988.
- Ranta, Pertti Pirkkalan kunnan ympäristöhoitosuunnitelma, 1989, osa A
- Ranta, Pertti Pirkkalan Sikojoen kasvistotutkimus ja hoitosuunnitelma
- Pirkanmaan Ympäristökeskus kartat luonnonsuojelualueista, päätöspäivät
- Ympäristökeskus [www.ymparisto.fi](http://www.ymparisto.fi): uhanalaistiedot, määritelmät



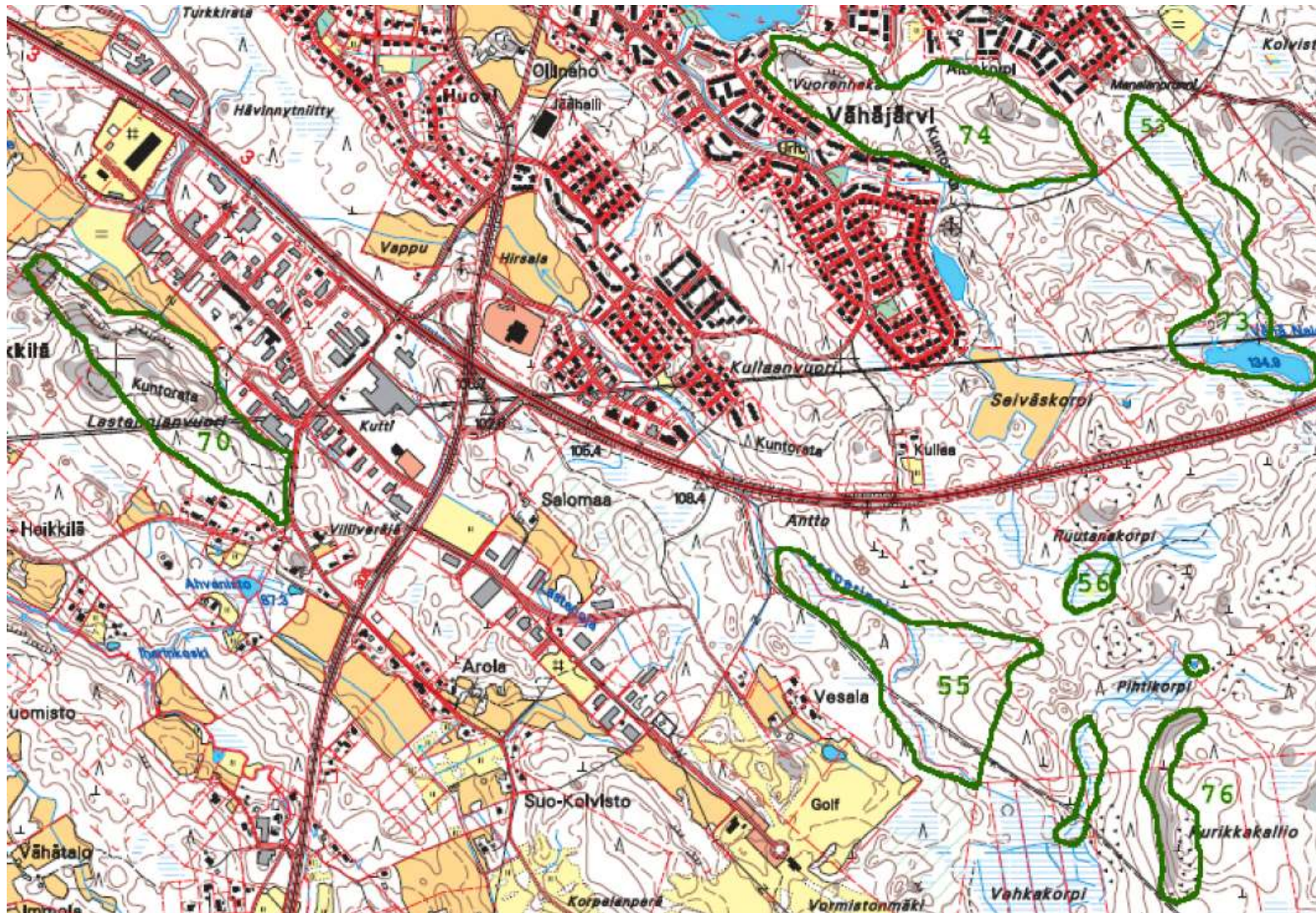
**Karttaliite 1: 75**



**Karttaliite2: 43, 57, 69, 71 ja 72**



**Karttaliite 3: 78**



**Karttaliite 4: 53, 55, 56, 70, 73, 74 ja 76**