



§ 71 **Päätös Maatalousyhtymä Laakkosen maa-aines- ja ympäristölupahakemuksesta, Kettumäen kallioalue, Kytäjärven kylä**

HYD/749/10.03.00.05/2021

Valmistelija ympäristötarkastaja Alho Marjo p. 040 827 5923

Esittelijä ympäristötoimenjohtaja Lavia Mika

Valmisteluteksti Maatalousyhtymä Laakkonen on toimittanut 17.5.2021 Hyvinkään kaupungin ympäristönsuojeluviranomaiselle maa-aineslain 4 §:n ja ympäristönsuojelulain 39 §:n mukaisen yhteislupahakemuksen, jolla korvattiin 16.10.2020 saapunut yhteislupahakemus. Hakemus koskee maa-ainesten ottoa, kallion louhintaa ja murskausta tilalla Kytäjä (kiinteistötunnus 106-405-52-160) Kettumäen alueella, Hyvinkään Kytäjärven kylässä.

MAL 4 a §:n ja YSL 47 a §:n mukaan maa-ainesten ottamista koskeva lupahakemus ja samaa hanketta koskeva ympäristölupahakemus on käsiteltävä ja ratkaistava samalla päätöksellä.

Lupahakemuksesta on kuulutettu Hyvinkään kaupungin www-sivuilla ja osoitteessa www.julkipano.fi 2.6. - 1.7.2021. Hakemuksen vireille tulosta on ilmoitettu 2.6.2021 Aamuposti -lehdessä. Naapureille ja muille asianosaisille on lähetetty 2.6.2021 erillistiedoksianto ja varattu mahdollisuus muistutusten ja mielipiteiden jättämiseen. Hakemuksesta saapui määräaikaan mennessä yhteensä 25 mielipidettä tai muistutusta. Hakemuksesta on pyydetty ja saatu lausunnot Uudenmaan ELY-keskukselta, Uudenmaan liitolta, Lopen kunnan ympäristönsuojeluviranomaiselta, Hyvinkään kaupungin kaavoitukselta ja Hyvinkään kaupungin ympäristöterveydenhuolloilta.

Hakijalle on annettu mahdollisuus antaa vastine lausuntojen, muistutusten ja mielipiteiden johdosta. Hakija on antanut vastineensa 14.10.2021 sekä sen yhteydessä täydentänyt hakemusta lausunnolla polyn leviämisestä ja melun leviämisen mallinnuksella.

Lupahakemus ja muut asiakirjat ovat nähtävillä kokouksessa ja sitä ennen ympäristökeskuksessa, Kankurinkatu 4-6, Hyvinkää.

Lupapäätöksestä tiedottaminen

Päätös annetaan pöytäkirjan julkaisemisen jälkeen. Antopäivä on 1.12.2021. Tästä päätöksestä ilmoitetaan Hyvinkään kaupungin www-sivuilla, osoitteessa www.julkipano.fi ja Aamuposti-lehdessä.

Muutoksenhaku

Tähän päätökseen ja siitä määrättyyn maksuun haetaan YSL (527/2014) 190 §:n mukaisesti muutosta Vaasan hallinto-oikeudelta. Muutosta on haettava viimeistään 7.1.2022. Valitusosoitus on liitteenä.

Esitys Ympäristölautakunta päättää myöntää Maatalousyhtymä Laakkoselle Kettumäen louhinta-alueelle liitteessä esitetyn yhteisluvan, johon sisältyy maa-aineslain mukainen maa-aineslupa ja ympäristönsuojelulain mukainen ympäristölupa kallion louhintaan ja murskaukseen tilalla Kytäjä (kiinteistötunnus 106-405-52-160) Kytäjärven kylässä.

Päätös Juhani Skyttä ehdotti Terhi Korpelan kannattamana, että lupamääräyksessä kohtaan 8 sallittua murskausaikaa arkisin maanantaista torstaihin muutettaisiin niin, että murskaus on lopetettava viimeistään klo 20.00 eikä vasta klo 22.00. Lautakunta kannatti ehdotusta yksimielisesti.

Muutettu päätösehdotus hyväksyttiin.

Liitteet Lähtötilannekartta



Lopputilannekartta
Sijaintikartta
Päätös Maatalousyhtymä Laakkosen maa-aines- ja ympäristölupahakemuksesta, Kettumäen kallioalue, Kytäjärven kylä

Täytäntöönpano

Toimenpiteitä varten

Ympäristönsuojelu (S.S.)
Laskutus (E.P.)

Tiedoksi

Hakija: Maatalousyhtymä Laakkonen, sähköisesti: juha.repo@kytaja.fi
Uudenmaan ELY -keskus: ympäristö- ja luonnonvarat, PL 36, 00521 Helsinki.
Päätös myös sähköisenä: kirjaamo.uusimaa@ely-keskus.fi
Ympäristönsuojelu
Kaavoitus
Ympäristöterveydenhuolto
Lausunnonantajat:
Uudenmaan liitto, sähköisesti: toimisto@uudenmaanliitto.fi
Lopen kunnan ympäristönsuojeluviranomainen, sähköisesti: lopen.ymparisto@loppi.fi

Tiedonantokirje päätöksestä:
Asianosaiset
Muistutuksen tai mielipiteen jättäneet

Muutoksenhaku

Hallintovalitusohje (HAO Vaasa)



Tarkastettu pöytäkirja on julkaistu yleisessä tietoverkossa 1.12.2021 .

Hallintovalitusohje (HaO Vaasa)

Tähän päätökseen voi hakea muutosta kirjallisella hallintovalituksella. Myös sähköinen asiakirja täyttää vaatimuksen kirjallisesta muodosta.

Hallintovalituksen voi tehdä vain asianosainen.

Valitusaika on 30 päivää päätöksen tiedoksisaamisesta. Valitusasiakirjat on toimitettava valitusviranomaiselle viimeistään valitusajan viimeisenä päivänä ennen virka-ajan päättymistä.

Asianosaisen katsotaan saaneen päätöksen tiedoksi

- seitsemän päivän kuluttua kirjeen lähettämisestä,
- saantitodistuksen osoittamana aikana,
- sähköistä tiedoksiantoa käytettäessä kolmantena päivänä viestin lähettämisestä tai
- sinä päivänä, jona päätös on luovutettu asianosaiselle tai hänen lailliselle edustajalleen.

Tiedoksisaantipäivää ei lueta määräaikaan. Jos määräajan viimeinen päivä on pyhäpäivä, itsenäisyyspäivä, vapunpäivä, joului- tai juhannusaatto tai arkilauantai, saa valituksen tehdä vielä ensimmäisenä arkipäivänä sen jälkeen.

Valituksessa on ilmoitettava

- muutoksen hakijan nimi, kotikunta ja yhteystiedot (jos laatija on muutoksen hakijan edustaja, asiamies tai joku muu henkilö, myös tämän nimi, kotikunta ja yhteystiedot)
- päätös, johon haetaan muutosta
- mihin päätöksen osaan haetaan muutosta, mitä muutoksia vaaditaan tehtäväksi sekä vaatimuksen perusteet.

Valitus on valittajan, laillisen edustajan tai asiamiehen allekirjoitettava. Sähköistä asiakirjaa ei tarvitse täydentää allekirjoituksella, jos asiakirjassa on tiedot lähettäjistä eikä asiakirjan alkuperäisyyttä tai eheyttä ole syytä epäillä.

Valitukseen on liitettävä

- päätös, johon muutosta haetaan, alkuperäisenä tai jäljennöksenä
- todistus siitä, minä päivänä päätös on annettu tiedoksi, tai muu selvitys valitusajan alkamisen ajankohdasta
- asiakirjat, joihin vaatimuksen tueksi vedotaan, jollei niitä ole aiemmin toimitettu viranomaiselle

Viranomaisen, jolle valitus toimitetaan

Vaasan hallinto-oikeus

Korsholmanpuistikko 43, 65100 Vaasa, faksi 029 564 2760, sähköpostiosoite: vaasa.hao@oikeus.fi

Oikeudenkäyntimaksu voidaan periä muutoksenhakijalta tuomioistuinmaksulain nojalla. Mahdollisen maksun määrän voi tarkistaa: www.oikeus.fi/tuomioistuimet/hovioikeudet. Maksua ei peritä em. laissa erikseen määritellyissä asioissa.

Päätöksiä koskevia pöytäkirjanotteita ja liitteitä voi pyytää Hyvinkään kaupungin kirjaamosta
PL 86 / Kankurinkatu 4-6, 05801 Hyvinkää; p. 019 459 11*; kirjaamo@hyvinkaa.fi

Oikaisuvaatimus- viranomaisen

Ympäristölautakunta

Kankurinkatu 4-6 (PL 86), 05801 Hyvinkää
sähköpostiosoite: kirjaamo@hyvinkaa.fi

Päätöksiä koskevia pöytäkirjanotteita ja liitteitä voi pyytää Hyvinkään kaupungin kirjaamosta
p. 019 459 11*; kirjaamo@hyvinkaa.fi

Annettu tiedoksi sähköisesti

Päivämäärä 29.11.2021

Vastaanottajat Maatalousyhtymä Laakkonen, sähköisesti: juha.repo@kytaja.fi
Uudenmaan ELY -keskus: ympäristö- ja luonnonvarat, PL 36, 00521 Helsinki.
Päätös myös sähköisenä: kirjaamo.uusimaa@ely-keskus.fi
Ympäristönsuojelu



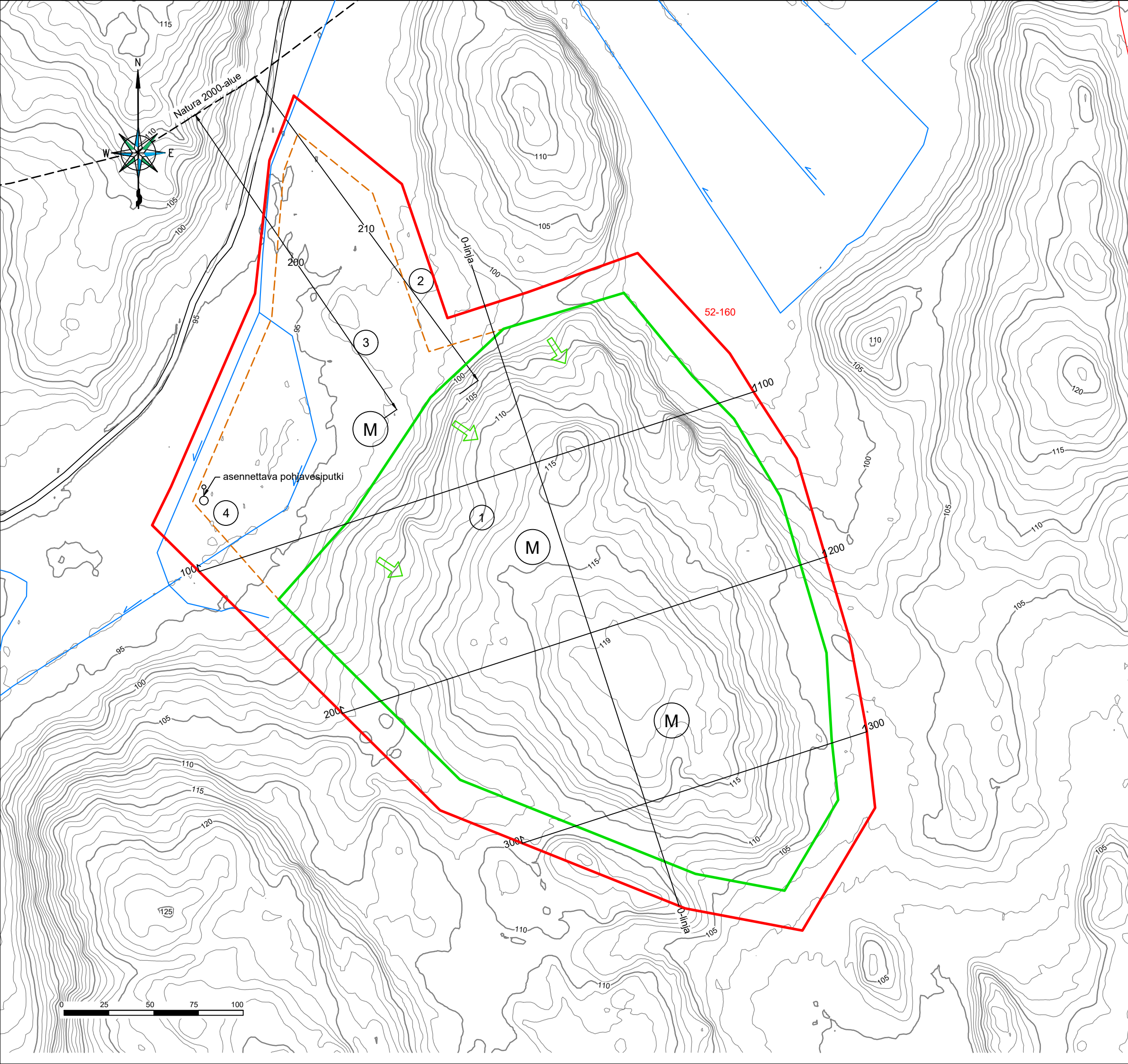
Kaavoitus
Ympäristöterveydenhuolto
Lausunnonantajat:
Uudenmaan liitto, sähköisesti: toimisto@uudenmaanliitto.fi
Lopen kunnan ympäristönsuojeluviranomainen, sähköisesti:
lopen.ymparisto@loppi.fi

Lähetetty tiedoksi kirjeenä, joka on annettu postin kuljetettavaksi

Päivämäärä:

Vastaanottajat: Asianosaiset
Muistutuksen tai mielipiteen jättäneet

- 1 Natura-alueen rajalle jätetään vähintään 200 metrin levyinen louhimaton suojavyöhyke.
- 2 Ottamisalueella murskataan vähintään 200 metrin etäisyydellä Natura-alueen rajasta.
- 3 Suunnittelualueella sijaitsevan varastokentän ojitukset rakennetaan uusiksi lopputilannepiirustukseen merkittyihin kohtiin. Suunnittelualueen länsireunaan asennetaan pohjavesiputki.
- 4



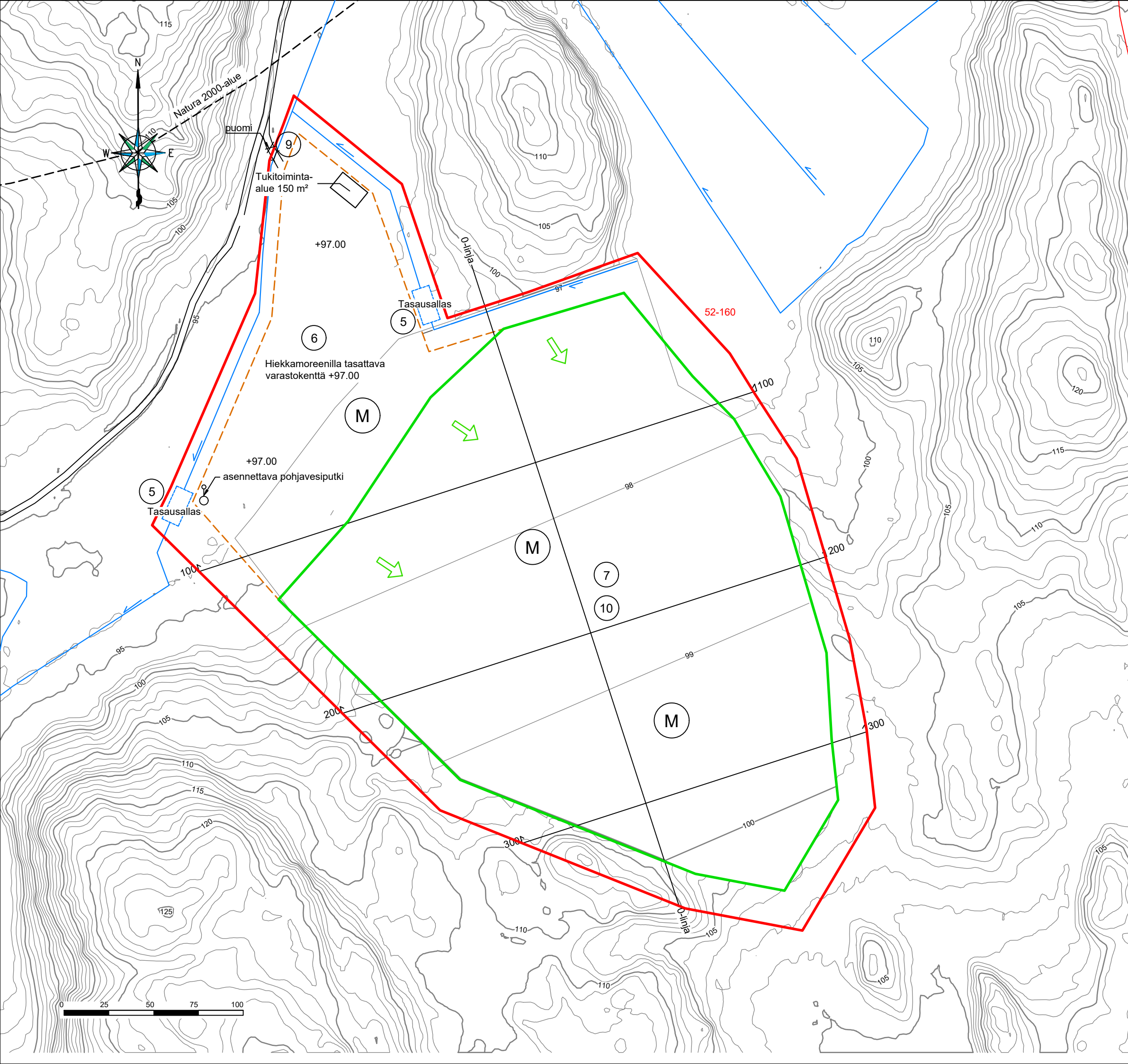
- otto-suunta
- Murkausalue
- Natura 2000-alueen raja
- varastoalue
- suunnittelualueen raja
- ottamisalueen raja
- kiinteistöraja

Kettumäen ottoalue
 Kunta: Hyvinkää 106
 Kylä: Kytäjä 405
 Tilat: 52-160

Suunnittelualueen pinta-ala on 10,7 ha. Ottamisalueen pinta-ala on 6,5 ha.
 Ottamisalueelta hyödynnettävä kalliokiviaines 757.000 m³/kr.

Koordinaattijärjestelmä ETRS-TM35FIN ja korkeusjärjestelmä N2000

KETTUMÄEN OTTOALUE		
HYVINKÄÄ	KYTÄJÄ	52-160
KALLIONOTTO-SUUNNITELMA MTY LAACKONEN	LÄHTÖTILANNEPIIRUSTUS	1 : 2 000
INSINÖRITOIMISTO MATTI JOKINEN		17.5.2021 6768820-1




- 5 Alueelle kertyvät hulevedet johdetaan pohjan kaadolla kaivettaviin ojiin ja edelleen tasausaltaiden kautta ojastoon.
- 6 Varastoaluetta tasataan täyttämällä. Täyttö tehdään ottamisalueelta kuorittavilla moreenimailla ja tarvittaessa muualta tuotavilla ylijäämämailla. Pintaan levitetään kalliomurskekerros 100 mm, esim KaM 0/32.
- 7 Ottamisalueen pohja irtilouhitaan läpiporaamalla suunnitellusta pohjatasosta 0,3...0,5 metriä.
- 8 Maanomistajan metsäautotien siirretään kulkemaan ottamisalueen etäpuolelta.
- 9 Kulkua ottamisalueelle suljetaan puomilla.
- 10 Ottamisalueelle levitetään pintamaata ja moreenia kasvukerrokseksi ja alueen pohja metsitetään.

- otto-suunta
- Murkausalue
- Natura 2000-alueen raja
- varastoalue
- suunnittelualueen raja
- ottamisalueen raja
- kiinteistöraja

Kettumäen ottoalue
 Kunta: Hyvinkää 106
 Kylä: Kytäjä 405
 Tilat: 52-160

Suunnittelualueen pinta-ala on 10,7 ha. Ottamisalueen pinta-ala on 6,5 ha.
 Ottamisalueelta hyödynnettävä kalliokiviaines 757.000 m³ktr.

Koordinaattijärjestelmä ETRS-TM35FIN ja korkeusjärjestelmä N2000

KETTUMÄEN OTTOALUE		
HYVINKÄÄ	KYTÄJÄ	52-160
KALLIONOTTO-SUUNNITELMA MTY LAAKKONEN	LOPPUTILANNEPIIRUSTUS	1 : 2 000
 INSINÖÖRITOIMISTO MATTI JOKINEN		17.5.2021 6768820-2



SIKOPESÄNMÄKI

KYTÄJÄN
MAANKAATOPAIKKA

HIRVITORNINMÄKI

KETTUMÄKI

KYSITISTIE

LÄHIMMÄT
ASUINRAKENNUKSET

KENKÄNTIE

KYTÄJÄN KOULU

KUIVURI

HYVINKÄÄ

LÄYLIÄINEN


KYTÄJÄ GOLF

KYTÄJÄRVI

KYTÄJÄNTIE

Natura 2000-raja

Hirvitorninmäen ja Kettumäen ottoalue
 Kunta: Hyvinkää 106
 Kylä: Kytäjä 405
 Tilat: 52-160

HIRVITORNINMÄEN JA KETTUMÄEN OTTOALUE		
HYVINKÄÄ	KYTÄJÄ	52-160
KALLIONOTTOSUUNNITELMA MTY LAAKKONEN	SIJAINTIKARTTA	1 : 20 000
 INSINÖÖRITOIMISTO MATTI JOKINEN		3.11.2020 6768820-10

0 250 500 750 1000

PÄÄTÖS MAATALOUSYHTYMÄ LAAKKOSEN MAA-AINES- JA YMPÄRISTÖLUPAHAKEMUKSESTA, KETTUMÄEN KALLIOALUE, KYTÄJÄRVEN KYLÄ

Dnro HYD/749/10.03.00.05/2021
Ympla 25.11.2021 / § xx

Valmistelija: ympäristötarkastaja Marjo Alho, p. 040 827 5923

1 ASIA

Päätös maa-ainelain (MAL 555/1981) 4 §:n mukaisesta maa-aineslupahakemuksesta ja ympäristönsuojelulain (YSL 527/2014) 27 §:n mukaisesta ympäristölupahakemuksesta kalliokiviaineksen murskaukseen. Kyseessä on MAL 4 a §:n ja YSL 47 a §:n mukainen yhteislupahakemus.

2 LUVAN HAKIJA

Maatalousyhtymä Laakkonen
Kytäjän Kartano
05720 Hyvinkää

Y-tunnus: 0972762-8

3 MAANOMISTAJA

Kiinteistön Kytäjä (106-405-52-160) omistaa Maatalousyhtymä Laakkonen.

4 TOIMINTA JA SEN SIJAINTI

Hakemus koskee maa-ainesten ottoa, kallion louhintaa ja murskausta tilalla Kytäjä (kiinteistötunnus 106-405-52-160), Hyvinkään Kytäjärven kylässä. Suunnittelualueelle kuljetaan nimetöntä yksityistietä, jolle käännytään Kenkiäntie 364 kohdalta.

5 ASIAN VIREILLETULO JA LUVAN HAKEMISEN PERUSTE

Asia on tullut vireille 17.5.2021 saapuneella yhdistetyllä maa-aines- ja ympäristölupahakemuksella, jolla korvattiin 16.10.2020 saapunut yhteislupahakemus.

MAL 4 §:n mukaan maa-ainesten ottamiseen on oltava lupa.

YSL 27 §:n mukaan ympäristön pilaantumisen vaaraa aiheuttavaan toimintaan on oltava lupa. YSL liite 1 taulukko 2 kohta 7c ja 7e mukaan luvanvaraisia toimintoja ovat kivenlouhinta, jossa kiviainesta käsitellään vähintään 50 päivää sekä tietyille alueelle sijoitettava siirrettävä murskaamo, jonka toiminta-aika on yhteensä vähintään 50 päivää.

MAL 4 a §:n ja YSL 47 a §:n mukaan maa-ainesten ottamista koskeva lupahakemus ja samaa hanketta koskeva ympäristölupahakemus on käsiteltävä ja ratkaistava samalla päätöksellä.

Kunnan ympäristönsuojeluviranomainen on toimivaltainen lupaviranomainen kyseisessä asiassa ympäristönsuojeluasetuksen (YSA 713/2014) 2 §:n kohdan 6 mukaan ja MAL 7 ja 4 a §:n mukaan.

6 TOIMINTAA KOSKEVAT LUVAT, SOPIMUKSET JA KAAVOITUSTILANNE

Alueella ei ole aiempaa maa-ainestenottotoimintaa.

Hankealueella ovat voimassa Uudenmaan maakuntakaava, Uudenmaan 1. vaihemaakuntakaava, Uudenmaan 2. vaihemaakuntakaava sekä Uudenmaan 4. vaihemaakuntakaava. Maakuntakaavoissa suunniteltu maa-ainesten ottamisalue on osoitettu metsätalousvaltaiseksi alueeksi, joka on laaja, yhtenäinen ja ekologisen verkoston kannalta merkittävä (MLY-alue). MLY-alueita koskee suunnittelumääräys, jonka mukaan alueen suunnittelussa on turvattava metsätalouden ja muiden maaseutuelinkeinojen toiminta- ja kehittämisedellytykset. Alueen säilyminen yhtenäisenä on turvattava välttämällä alueen pirstomista muulla maankäytöllä siten, että syntyy alueen kokoon nähden vaikutuksiltaan laaja-alaisia, pysyviä tai pitkäkestoisia liikkumisesteitä. MLY-alueelle voidaan yksityiskohtaisemmassa suunnittelussa osoittaa vaikutusten arvioinnin perusteella yhdyskuntarakenteen eheyttämisen kannalta tarpeellisia paikallisia väyliä ja yhdyskuntateknisen huollon laitteita ja rakenteita. Välttämättömien väylien suunnittelussa on turvattava ekologisten yhteyksien mahdollisimman esteetön ja turvallinen jatkuminen.

Suunnittelun ottoalueen läheisyydessä sen koillis-, pohjois- ja itäpuolella on maakuntakaavan Natura 2000-alue, Kytäjä-Usmin metsäalue.

Alueella on maakuntakaavan lisäksi voimassa Kytäjän oikeusvaikutteinen osayleiskaava. Kaavassa hankealue on merkitty kaavamerkinnällä MU, joka tarkoittaa maa- ja metsätalousvaltaista aluetta, jolla on ulkoilunohjaamistarvetta ja muita ympäristöarvoja. Osayleiskaavamääräyksen mukaan alue on tarkoitettu maa- ja metsätalouden harjoittamiseen sekä haja-asutusluonteiseen rakentamiseen. Alueelle saa sijoittaa ulkoilureittejä.

7 TOIMINTAPAIKAN YMPÄRISTÖ

Hakemuksen mukaan maa-ainesten ottamisalue ja murskauslaitos sijaitsee noin 12 km Hyvinkään keskustasta länteen. Hankealueelle kuljetaan nimetöntä yksityistietä, jonka varrella sijaitsevat myös MTY Laakkosen Sikopesänmäen kiviainestenottoalue ja ylijäämämaiden vastaanottoalue, jolle on myönnetty ympäristölupa, mutta jonka toiminta ei ole vielä alkanut. Alue on maastollisesti vaihtelevaa metsätalousaluetta.

Hakemuksen mukaan toiminta-alueen pohjois- ja länsipuolella on Natura 2000 -verkostoon kuuluva Kytäjän-Usmin metsäalue, josta on matkaa ottamisalueen rajaan sekä murskaukseen vähintään 200 metriä. Natura-alue ulottuu myös toiminta-alueen itäpuolelle Kenkiäntien toisella puolella.

Toiminta-alue ei sijaitse luokitellulla pohjavesialueella. Lähin luokiteltu pohjavesialue (Rytkönniemi 0110609) sijaitsee Kytäjärven rannalla, noin 1,3 km päässä toiminta-alueesta etelään. Hakemuksen mukaan hankkeen vaikutusalueella ei ole kaivoja. Hankealue kuuluu Vantaanjoen vesistöalueeseen ja sen Kupparojan valuma-alueeseen. Saide- ja sulamisvedet virtaavat alueelta Hietalamminojan kautta Kytäjärveen.

Hankealueelle ei ole merkitty muinaisjäännöslöydöksiä, eikä sen välittömässä läheisyydessä sijaitse kulttuuriympäristöjä. Alueella ei ole perinnemaisemakohteita tai perinnebiotooppeja. Hakemuksen mukaan alue ei sijaitse maisemallisesti tai kulttuuriympäristöltään arvokkaalla alueella.

Toiminta-alueen ympäristö on metsäistä, maa- ja metsätalousvaltaista aluetta eikä asutusta ole lähellä. Lähin asutus sijaitsee noin 1,5 km etäisyydellä hankealueesta lounaaseen. Hankealueesta länteen reilun 2 kilometrin päässä on asutusta. Toiminta-alueen ja asutuksen välissä on pääasiassa metsää.

Lähimmät palvelut sijaitsevat Kytäjän kylän keskustassa noin 4 km päässä hankealueesta kaakkoon. Hankealueesta 1,5 km etelään sijaitsee Kytäjän koulu. Kytäjän golfkenttä sijaitsee hankealueesta lounaaseen ja on lähimmillään noin 500 m etäisyydellä.

8 HAKEMUKSEN MUKAINEN TOIMINTA

Maa-ainesten ottaminen

Ottamissuunnitelman mukainen suunnittelualueen pinta-ala on 10,7 ha, minkä sisään jäävät kaikki suunnitellut toiminnot. Ottoalueen pinta-ala on 6,5 ha. Ottoalueelta otettava kiviaineksen määrä on 757 000 m³ktr, vuodessa noin 50 500 m³ktr. Ottomäärä vaihtelee vuosittain kiviaineksen menekin mukaan. Suunniteltua aluetta on rajattu pienemmäksi Natura-arvion laatimisen jälkeen ennen hakemuksen nähtävilläoloa.

Lupaa haetaan 15 vuodeksi.

Kallion louhinta ja murskaus

Yleiskuvaus

Hakemuksen mukaan alueella tuotetaan vuosittain keskimäärin 135 000 tonnia ja maksimissaan noin 180 000 tonnia kiviainesta.

Kallion louhinta koostuu porauksesta, panostuksesta, räjäytyksistä ja rikotuksesta. Alueella murskataan kiviainesta rakentamisen raaka-aineeksi. Kalliokiviaines louhitaan ja jalostetaan paikalla erilaisiksi CE-merkityiksi rakennustuotteiksi. Irrotettu ja tarvittaessa rikotettu louhe siirretään murskaukseen kaivinkoneella tai pyöräkuormaajalla. Murskauksessa kiviaineksen raekokoa pienennetään vaihteittain murskainten, seulojen ja kuljettimien avulla. Murskauslaitteistossa on pölyntorjuntaan tarkoitettu kastelujärjestelmä, jota käytetään tarvittaessa. Alin ottotaso (+N2000) on +97.00, joka on määritelty alueen län-sireunan nykyisen maanpinnantason mukaiseksi. Alueen pohja nousee loivasti itäreunaa kohti tasolle +100.00. Kallio louhitaan reunoilta lähes pystyyn (7:1). Alue aidataan valmistuvien jyrkkien ja yli kaksi metriä korkeiden seinämien kohdalta.

Vesienhallinnan vuoksi louhinta aloitetaan ottoalueen pohjoisosasta. Ottaminen etenee kohti kaakkoa. Ottamisalue kuoritaan ennen louhinnan aloittamista.

Toiminta-aika

Toiminnanharjoittaja esittää toiminta-ajoiksi seuraavia aikoja:

- Kallion poraus ma-pe klo 8-16
- Louheen rikotus ma-pe klo 8-18
- Räjäytykset ma-pe klo 8-18
- Murskaus ma-pe klo 7-22
- Kuormaaminen ja kuljetus ma-su klo 7-22

Räjäytykset ja poraukset ovat kertaluonteisia yhdessä paikassa ja korkotasossa. Alueen korkeuseroista johtuen louhinta tehdään yhdessä osassa/paikka. Räjäytykset suunnitellaan siten, että niitä tarvitaan mahdollisimman vähän. Räjäytyksiä tehdään 4-8 kertaa vuodessa. Murskeen keskimääräisenä tuotantovuonna toimintatunteja on noin 400. Toiminnassa voi olla taukoja.

Sikopesänmäen kiviainesten ottamisalueen kiviaines hyödynnetään loppuun ennen kuin hakemuksen mukaiselle kiviainesten ottamisalueelle siirrytään.

Sade- ja hulevesien käsittely

Alue pidetään kuivana tasattavan pohjan kaadoilla ja läpilouhinnalla. Pohja louhitaan 0,3-0,5 m irti (läpi alimman ottotason), mikä viivyttää hulevesiä ja helpottaa maisemointia. Sade ja sulamisvedet johdetaan yhden prosenttiyksikön kaadolla tasausaltaaseen ja siitä ylivuotona imeytyspainanteeseen. Imeytyspainanteesta vesi johdetaan ylivuotona ojayhteydellä nykyiseen metsäojaan. Hakemuksen mukaan näin varmistetaan Hieta-

lamminojan veden laadun ja virtaaman säilyminen ennallaan. Altaiden puhdistustarve tarkistetaan kaksi kertaa vuodessa, keväällä ja syksyllä. Altaan pohja puhdistetaan hie-noaineksesta tarvittaessa. Altaista poistettavan lietteen laatu varmistetaan laboratorio-analysein.

Varastointi ja kaivannaisjätteet

Pintamaat, louheet ja murskeet varastoidaan suunnittelualueen sisäpuolella. Pintamaat (n. 35 000 m³ktr) hyödynnetään varastokentän ja tien pohjissa. Varastoalueen täyttöön käytetään tarvittaessa muualta tuotavia ylijäämämaita. Suunnittelualueen pohjoisrajalle rakennetaan uusi tieyhteys yksityistielle. Varastokenttä tasataan hiekkamoreenilla ta-soon +97.00 ja pinnataan kalliomurskeella. Murske sijoitetaan varastokasoihin lajeittain. Varastokasoja kastellaan tarvittaessa pölyn leviämisen estämiseksi.

Hakemuksen mukaan alueella ei synny kaivannaisjätteitä.

Tukitoiminta-alue sekä polttoaineiden, öljyjen ja muiden kemikaalien säilytys

Alueen työkoneissa arvioidaan käytettävän yhteensä keskimäärin 160 t polttoainetta vuodessa. Polttoaine varastoidaan tukitoiminta-alueella altaallisissa tai kaksoisvaip-pasäiliöissä, jotka on varustettu ylitäytönestimillä. Tankkauslaitteisto varustetaan sulkuventiilillä ja lukitaan luvattoman käytön estämiseksi.

Tukitoiminta-alueelle rakennetaan eristetty alue, jonka alustan muotoilussa käytetään ainoastaan kivetöntä hiekkaa tai kivituhkaa. Eristeen reunat korotetaan kolmelta sivulta ja niitä nostetaan 50 senttimetriä. Käynti alueelle on yhdeltä sivulta, jota ei koroteta. Pohja muotoillaan loivasti allasmaiseksi siten, että pohja viettää vähintään 1 % pois ko-rottamattomalta sivulta. Bentoniittimatto on paksuudeltaan 0,65 mm ja se asennetaan noin 30 senttimetriä limittäin saumojen tiiveyden varmistamiseksi. Eristeen päälle tiiviste-tään kivetön hiekka- tai kivituhkakerros vähintään 30 senttimetrin paksuudelta, jotta pis-tekuorma ei riko eristettä. Tukitoiminta-alueen pinta-ala on 150 m².

Öljyjä ja voiteluaineita kulutetaan molempia n. 0,5 t vuodessa ja ne säilytetään varasto-hallissa. Räjähdyksaineita ei varastoida alueella. Räjähdyksaineiden (emulsio) vuotuinen kulutus on noin 45 t.

Kuljetukset

Toiminnan aiheuttama liikennemäärä vaihtelee ja toiminta voi olla jaksoittaista. Alueella toimittaessa liikennemäärä on keskimäärin 10-30 käyntiä työpäivässä.

Liikenne toiminta-alueelta tapahtuu yksityistä metsäautotietä, jolle käännytään Ken-kiäntie 364 kohdalta. Metsäautotie on suljettu puomilla.

Metsäautotien varressa sijaitsevien ottoalueiden hyödyntämisen porrastamisesta johtu-en hakemuksen mukaan alueelle ei tule nykyistä suurempaa liikennöintiä. Maa-aineskuormat Kytäjän ylijäämämaiden vastaanottoalueelle on tarkoitus ottaa vastaan ki-viaineskuljetusten paluukuormina, jolloin liikennemäärät eivät suunnitellusti nykyisestä lisäännä.

Syntyvät jätteet sekä jäte- ja vesihuolto

Talovesi tuodaan alueelle säiliöissä. Kasteluun on arvioitu käytettävän keskimäärin 20 t vettä vuosittain.

Alueen tavanomaisessa toiminnassa syntyy pääasiassa ainoastaan kotitalousjätteisiin rinnastettavia jätteitä. Alueelle varataan tarvittaessa sekajäteastia. Sekajätettä arvioidaan syntyvän 700 kg vuodessa. Metalliromua arvioidaan syntyvän 2 000 kg vuodessa.

Öljyistä jätettä (öljyt, rievut, suodattimet ym.) muodostuu arviolta 1 000 kg vuodessa. Öljy- ja kemikaalijätteet toimitetaan jätesäädösten, ja -määräysten mukaisesti käsittelyyn, eikä niitä varastoida alueella.

Jälkihoito

Alueen pohjalle vastaanotetaan metsityksen tarpeisiin n. 25 000 m³krt pilaantumattomia, jätteetömiä pinta- ja humusmaita. Ennen maiden vastaanottoa tehdään tarkastus, jolla varmistetaan, että erä vastaa esitettäviä asiakirjoja tai annettua muuta vakuutusta.

Maa-aines, jonka vastaanotto- tai hyödyntämiskelpoisuutta epäillään, tarkistetaan silmämääräisesti. Maaerästä tutkitaan tarvittavilta osin haitta-ainepitoisuudet hyödyntämiskelpoisuuden määrittämiseksi. Soveltuvuustutkimukset määritetään erä-, luovutuskohte- ja materiaalikohtaisesti. Jätepitoisuus arvioidaan materiaaleista silmämääräisesti.

Alueella maat voidaan käsitellä hyödyntämiskelpoisiksi seulomalla, jalostamalla, lajittelemalla, murskaamalla ja/tai sekoittamalla rakennettavuus-, kasvu- tai muiden ominaisuuksien parantamiseksi. Jakeet lajitellaan koneellisesti, jolloin vähäinen määrä muita jättejakeita voi jäädä käsiteltävään materiaalierään. Haitta-ainepitoisuus (pitoisuudet yli VnA 214/2007 alemman ohjearvon, pl. luontaiset taustapitoisuusmaat) tai jätepitoisuuden (muuta jätettä yli 2 % tilavuudesta) materiaali ei sovellu alueella hyödynnettäväksi, jolloin materiaalia ei vastaanoteta ja siinä tapauksessa, että materiaali on jo toimitettu suunnittelualueelle, erä toimitetaan luvan saaneeseen vastaanottoaikaan. Pohjalle istutetaan 2 500 taimea hehtaarille.

9 HAKIJAN SELVITYS HANKKEEN YMPÄRISTÖVAIKUTUKSISTA JA NIIDEN RAJOITTAMISESTA

Pinta- ja pohjavesi ja maaperä

Hankealue ei sijaitse luokitellulla pohjavesialueella. Normaalisti toiminnasta ei aiheudu haittaa maaperälle. Likaantumisvaara muodostuu onnettomuus- ja häiriötilanteissa. Tällöin riskinä on alueella varastoitavien ja käytettävien poltto- ja voiteluaineiden sekä laitteissa ja koneissa käytettävien hydraulikkaöljyjen pääsy maaperään ja pohjaveteen. Voitelu- ja polttoaineiden varastoinnissa huolehditaan sijoittelulla ja rakenteilla aineiden maaperään pääsyn estämisestä.

Työkoneita ja polttoainetta säilytetään tukitoiminta-alueella, jossa työkoneet myös huolletaan ja tankataan. Mikäli tukitoiminta-alueelle kertyy sadevesiä, ne voidaan johtaa sora-alueelle, jos veden pinnalla ei näy öljykalvoa tai pumpata loka-autoon, jos veden pinnalla näkyy öljykalvo.

Työkoneita ei pestä alueella, mutta kalustolle voidaan tehdä välttämättömiä huolto- ja korjaustoimenpiteitä, joissa huolehditaan siitä, ettei niissä aiheudu vuodon vaaraa. Alueella työskenneltäessä kiinnitetään erityistä huomiota laitteiden ja koneiden kuntoon sekä öljyjen ja polttoaineiden huolelliseen käsittelyyn. Alueella käytetään vain hyväkuntoisia ja huollettuja koneita ja laitteita.

Ottotoiminnan edetessä toimintojen ja koneiden sijaintia voidaan muuttaa siten, että ne sijaitsevat aina tuotannon tehokkuuden ja ympäristöhaittojen minimoinnin kannalta parhaalla mahdollisella paikalla.

Sade- ja sulamisvedet johdetaan metsäojaan tasausaltaan ja imeytyspainanteen kautta. Näin varmistetaan Hietalamminojan veden laadun ja määrän säilyminen ennallaan.

Melu ja ääriä

Kiviainesten otto- ja jalostustoiminnassa melua syntyy porauksesta, räjäytyksistä, murskauksesta, kuormauksesta ja raskaasta liikenteestä. Toiminta on suunniteltu siten, että siitä aiheutuvat meluhaitat jäävät mahdollisimman pieniksi suojaetäisyyksistä johtuen. Räjäytykset suunnitellaan siten, että niitä tarvitaan louhintatyössä mahdollisimman vähän.

Hakemuksen mukaan suunnittelualueen ja lähimmän asutuksen välissä on laajat, pääasiassa metsäiset alueet. Toiminnan suojaetäisyydet täyttävät Valtioneuvoston asetuksen kivenlouhimojen, muun kivenlouhinnan ja kivenmurskaamojen ympäristönsuojelusta (800/2010) minimietäisyydet. Koska suunnitelluilta murskaamoalueilta on yli 500 metriä lähimmän asutuksen pihapiiriin ja koska otosuunta sekä louhinnan edetessä kalliorinta estävät melun leviämistä, erityisiä teknisiä tai rakenteellisia meluntorjuntakeinoja ei hakemuksen mukaan katsota tarpeellisiksi toteuttaa.

Arvio melulähteiden A-painotetuista kokonaisäänitehoista:

Murskaamo, 3-vaihe	122 L _{wA} (dB)
Poravaunu	120 L _{wA} (dB)
Iskuvasara	120 L _{wA} (dB)

Toiminnasta ei aiheudu merkittävää tai lähikiinteistöillä havaittavissa olevaa ääriä muuten kuin louhintaräjäytyksistä. Murskauksen, porauksen ja rikotuksen aiheuttama ääriä jää käytännössä työkoneeseen tai sen välittömään läheisyyteen. Raskas liikenne voi aiheuttaa ääriä tien välittömässä läheisyydessä.

Hakemuksen mukaan panostus tulee suunnitella alustavasti siten, että heilahdusnopeus on alle 10 mm/s lähimmillä kiinteistöillä. Tavoitteellisena rakenteellisena ääriäräjäriä voidaan pitää ääriän heilahdusnopeutta alle 5 mm/s, jolloin myös haitan kokemus väheee.

Riittävästä suojaetäisyyksistä johtuen toiminnasta ei aiheudu ääriä, josta voisi aiheutua rakenteellisia vaurioita lähimmillä kiinteistöillä. Räjäytysten aiheuttaman ääriän vaikutusalueella ei ennakolta ole rakennuksia tai karttatarkastelun perusteella ääriälle herkkiä laitteita, mutta ääriällä voi olla vaikutusta viihtyvyyteen. Panostussuunnittelulla voidaan ehkäistä rakenteille aiheutuvat riskit. Viihtyvyyshaittaa voidaan vähentää ilmoittamalla räjäytysajankohdat lähiasukkaille etukäteen.

Pöly

Kiviaineksen ottotoiminnassa ja jalostamisessa pölyä aiheuttavat louhinta, kaivu, murskaus, seulonta, varastointi, kuormaus ja kuljetukset. Tuulisella säällä pölyä voi muodostua varastokasoista. Kivenmurskaamojen merkittävät ilmanlaatuvaikutukset ulottuvat mittausten mukaan noin 300 metrin etäisyydelle toiminta-alueesta. Hakemuksen mukaan 300 metrin etäisyydellä toiminta-alueesta hengitettävien hiukkasten ohje- ja raja-arvot voivat ylittyä, millä ei ole merkitystä metsänkäytön tai Natura-alueen suojelun kannalta. Aluetta ja varastokasoja kastellaan tarvittaessa.

Luonto- ja maisema-arvot

Maa-ainesten ottamisalue ei ole luonnontilainen tehokkaiden metsätaloustoimien johdosta. Suunnittelualueella ei ole luonnonsuojelulain 29 §:n mukaisia suojeltavia luonto-

tyyppejä eikä metsälain 10 §:ssä tarkoitettuja erityisen tärkeitä elinympäristöjä. Alueella ei ole vesilain tarkoittamia suojeltavia pienvesiä tai lähteitä.

Alueesta on laadittu 19.11.2020 päivätty Ympäristötutkimus Yrjölä Oy:n tekemä luontoselvitys. Luontoselvityksessä tehtiin alueen luontotyyppien ja kasvillisuuden perusselvitys, jonka tarkoituksena oli löytää mahdollisesti suojelua vaativat kohteet. Huomiota kiinnitettiin erityisesti uhanalaisiin ja luonnonsuojelulain nojalla suojeltuihin luontotyyppeihin ja lajeihin. Luontoselvityksessä kartoitettiin myös alueen pesimälinnusto sekä liito-oravan, lepakoiden ja kirjoverkkoperhosen mahdollinen esiintyminen alueella. Kartta- ja ilmakuvatarkastelun perusteella mm. arvioitiin, että hankkeen takia muuttuvalla alueella ei ole viitasammakolle tai sudenkorennoille soveltuvaa ympäristöä. Apuna käytettiin myös Lajit.fi -internetsivuston havaintoja hankealueelta.

Kasvillisuusselvitys tehtiin kiertämällä alue kolmesti, 25.6., 15.7. ja 5.8.2020. Apuna käytettiin alueen ilmakuvaa ja maastokarttaa. Lisäksi kasvillisuudesta tehtiin havaintoja kevään liito-oravakartoituksen ja lintulaskentojen yhteydessä. Alueella olleet suokuviot on ojitettu ja ne ovat muuttuneet turvekankaiksi. Kasvillisuuden perusteella ei havaittu erityisesti säilytettäviä paikkoja, mutta reuna-alue Natura-alueen suuntaan on hyvä jättää puskurivyöhykkeeksi.

Pesimälinnusto selvitettiin kolmen käyntikerran menetelmällä. Laskija kierteli alueella 20.4.2020 (klo 5:50-9:55), 22.5.2020 (klo 4:30-8:20) ja 16.6.2020 (klo 4:00-7:30) ja merkitsi kartoille näkö- ja kuulohavaintojen perusteella havaitsemansa lajit. Karttojen perusteella tehtiin tulkinta alueen reviirien määrästä lajeittain. Reviirit tulkittiin niin, että yksikin reviiriin viittaava havainto jollakin laskentakerralla riitti reviirin tulkintaan. Reviiriin viittasi laulava, varoitteleva tai poikasille ruokaa kantava aikuinen lintu, tai pesä tai poikaset, jotka olivat niin pieniä, että ovat todennäköisesti syntyneet alueella. Selvityksen perusteella alueen linnuston tiheys on suuremmilla osa-alueilla suhteellisen alhainen, mitä selittää karut ympäristöt ja laajat hakkuuaukot. Selvitysalueiden lajeista pyy, teeri, hömötiainen ja pikkulepinkäinen olivat arvokkaimmat, lisäksi havaittiin todennäköisesti lähialueella pesiviä uhanalaisuusluokitukseen tai lintudirektiivin liitteeseen I kuuluvia lajeja.

Liito-oravan esiintymistä alueella kartoitettiin 10.4.2020 ja lisäksi papanoita etsittiin myöhemmin lintukartoitusten yhteydessä. Selvityksen tavoitteena oli kartoittaa liito-oravan esiintymistä alueella ja selvittää sijaitseeko alueella liito-oravan lisääntymis- ja levähdyspaikkoja, jotka ovat luonnonsuojelulain 49 §:n mukaisesti suojeltuja. Alueelta ei löytynyt merkkejä liito-oravasta. Alue soveltuu periaatteessa lajille, sillä alueella kasvaa muutamassa kohdassa haapoja. Alueelta ei ole tiedossa viime vuosilta havaintoja.

Kolmella alueella tehdyllä kartoituksella selvitettiin mitä lepakkolajeja alueella esiintyy ja mitkä alueet ovat lajien kannalta keskeisiä. Kartoitukset tehtiin 9.-10.6.2020 (klo 23:00-2:45), 7.-8.7.2020 (klo 23:15-2:30) ja 6.-7.8.2020 (klo 23:15-2:45). Lepakoiden havainnoimiseen käytettiin ultraääni-ilmaisinta, jonka lisäksi alueella oli lepakoita passiivisesti tallentavia detektoreita kesän aikana useammassa paikassa. Aktiivikartoituksessa Ketumäen alueella havaittiin melko vähän lepakoita. Tähän vaikuttavat laajat avohakkuualueet, jotka ovat useimmille lepakoille huonoja saalistusympäristöjä. Alueella havaittiin muutamia pohjanlepakoita ja siippoja, joita käy alueella jonkin verran ruokailemassa tai ne lentävät alueen poikki matkallaan paremmille ruokailualueille.

Kirjoverkkoperhosen esiintymistä selvitettiin 23. ja 27.6.2020 tehdyillä maastokäynneillä. Kirjoverkkoperhosselvityksen yhteydessä etsittiin myös kalliosinisiivelle mahdollisesti sopivia elinympäristöjä. Kirjoverkkoperhosta ei havaittu alueella, vaikka lajin ravintokasveja esiintyy alueella runsaasti ja alue on lajille sopiva. Kalliosinisiivelle potentiaalisia esiintymispaikkoja ei havaittu. Ratamoverkkoperhonen oli alueilla suhteellisen runsasluokainen. Alueella tavattiin myös pikkuharsokorentoa, joka oli vuoden 2010 uhanalaisuusarvioinnissa silmällä pidettävä (NT), mutta uusimmassa arvioinnissa elinvoimainen (LC).

Natura-arvio

Ympäristötutkimus Yrjölä Oy on laatinut alueelle 28.4.2021 päivätyn Natura-arvion. Natura-arvion laatimisen jälkeen suunnittelualan pinta-alaa on pienennetty 11,5 hehtaaria 10,7 hehtaariin ja ottamisalueen pinta-alaa 6,7 hehtaaria 6,5 hehtaariin. Samalla ottomäärä on vähentynyt 764 000 m³kr:stä 757 000 m³kr:ään. Natura-arvion laatimisen aikaan suunnitteluala ulottui luoteiskulmastaan Natura-alueen rajaan, mutta 17.5.2021 esitetystä hakemuksessa rajaa on siirretty kauemmas Natura-alueesta.

Kytäjä-Usmin metsäalue niminen Natura 2000 -alue on luonteeltaan laaja ja metsäinen, lukuisten pienten vesistöjen leimaama ylänköalue, jonka topografia on vaihtelevaa. Kallioisella metsäalueella on tärkeä maisemallinen merkitys, sillä se rajaa arvokasta Kytäjän kulttuurimaisemaa. Alue on tärkeä myös riistaeläimistön elinalueena sekä virkistyskäyttökohteena. Natura-alueen arvo perustuu ennen kaikkea laajaan, rakentamattomaan luontokokonaisuuteen, jollainen on tiheään astutulla Uudellamaalla ainutlaatuinen.

Selvitys tehtiin asiantuntija-arviona olemassa olevan aineiston perusteella eikä uusia luontoselvityksiä tehty. Arvioinnin tiedot perustuvat hankkeen suunnittelijan antamaan aineistoon, alueelta tehtyyn metsäkuviointiin sekä hankkeesta saatuihin lausuntoihin. Alueen luontotiedot on kerätty alueen Natura-tietolomakkeelta, metsäkuviointista ja keuhalla 2020 tehdystä luontoselvityksestä.

Kiviaineksen otto aivan Natura-alueen rajan tuntumassa voi vaikuttaa Natura-alueen luontoarvoihin, mm. melun, pölyn tai vesitalouden muutosten takia. Räjätystöihin liittyvän hälytys sireenin ääni voi kantaa kauas Natura-alueen puolelle. Myös toiminnassa tarvittavien työkoneiden liikkumisella Natura-alueen läheisyydessä voi olla vaikutusta Natura-alueeseen. On todennäköistä, että vaikutuksia on myös Natura-alueen puolelle, vaikka ottoalue on rajan ulkopuolella.

Natura-alueen lintujen tarkkoja reviiritietoja ei ole käytössä, mutta on oletettavaa, että ainakin räjäytysten ja louhinnan aiheuttama melu leviää satojen metrien päähän myös Natura-alueen puolelle, ja sillä voi olla merkitystä monen arvokkaan metsälajin pesintään. Lähialueella pesii mm. kaakkureita, kurkia ja joutsenia sekä useita pöllölajeja, jotka voivat olla pesintäaikana herkkiä häiriöille. Lintujen pesintäaikana tulisi välttää voimakasta melua aiheuttavia töitä, joita ovat poraus, räjäytys hälytysäänineen ja rikotus.

Melko lähellä hankealuetta Natura-alueella on metsäkuviotietojen perusteella metsälain arvokkaita kohteita, mm. lehtoja, kuivia kalliometsiä ja luonnontilaisia suolaikkuja. Niihin on kuitenkin matkaa useita satoja metrejä. Hajuheinän tiedossa olevat esiintymät ovat idempänä Suolijärven ympäristössä. Hankealueen lähellä on pienvesistöjä ja luontotyyppisiä, jotka voisivat heikentyä pölyn kertymisestä niihin. Kasvillisuuteen ja vesistöihin mahdollisesti haitallisesti vaikuttava näkyvä pöly ei todennäköisesti leviä yhtä kauas kuin ilmanlaatua heikentävät pienemmät partikkelit, jos pölyämistä vähennetään mm. kastelulla. Natura-alueen rajalla louhintapölyn kertymistä voi kuitenkin tapahtua.

Natura-arvion mukaan hanke ei vaikuta haitallisesti alueen yhtenäisyyteen. Hankkeella voi olla merkittäviä yhteisvaikutuksia muiden alueella suunnitteilla ja käynnissä olevien maa-aineshankkeiden kanssa. MTY Laakkosen suunnitteilla oleva Hirvitorninmäen alue vaikuttaa Natura-alueen samaan osaan kuin Kettumäki ja niiden yhteisvaikutus voi heikentää Natura-alueen luontoarvoja. Molempien hankkeiden käynnistäminen aiheuttaisi merkittävän pitkäkestoisen häiriövaikutuksen Natura-alueen rajalla. Hankkeiden aloittaminen siten, että toinen alkaa vasta toisen valmistuttua estää merkittävät yhteisvaikutukset.

Natura-arvion mukaan hankkeen mahdolliset merkittävät vaikutukset Natura-alueeseen on estettävissä hankesuunnittelulla tai lieventämistoimilla.

Poikkeukselliset tilanteet ja niihin varautuminen

Hakemuksen mukaan kiviainesten otto ja jalostus eivät aiheuta tavanomaista suurempaa vaaraa maaperälle, kun toimitaan lupahakemuksessa esitetyllä tavalla. Koneiden rikkoutumis- ja maaperän pilaantumisriskin pienentämiseksi alueella käytetään ainoastaan hyväkuntoisia ja huollettuja koneita ja laitteita. Koneiden ja laitteiden toimintaa ja kuntoa valvotaan työn aikana jatkuvasti. Alueella pyritään välttämään työkoneiden huoltoja ja korjauksia ja tehdään ainoastaan välttämättömät huolto- ja korjaustoimet. Toimenpiteissä noudatetaan erityistä varovaisuutta kemikaalivahinkojen estämiseksi.

Alueella ei säilytetä tarpeettomia määriä moottorikemikaaleja. Polttoainetta säilytetään alueella ainoastaan silloin, kun alueella työskennellään. Öljytuotteiden käsittelyssä noudatetaan erityistä varovaisuutta. Työkoneet ja polttoaineet säilytetään sekä työkoneet tankataan ja huolletaan tukitoiminta-alueella. Öljyvahinkoihin varaudutaan varaamalla imeytysturvetta tms. kemikaalitorjuntaan soveltuvaa imeytysainetta tukitoiminta-alueella. Työkoneita ei tankata valvomattomina. Henkilökunta ohjeistetaan mahdollisten vuotojen tai ylitäyttöjen varalta toimimaan välittömästi ja oikein vahingon laajenemisen estämiseksi. Letkurikkoihin tms. varaudutaan tarkastamalla ja tarvittaessa huollattamalla koneet säännöllisesti.

Alueen työntekijöitä ohjeistetaan toimimaan nopeasti kemikaalivahingon sattuessa. Alueella on riittävät työkoneet ja välineet kemikaalipäästöjen hallintaan ja korjaamiseen. Maata poistetaan, kunnes maaperä on aistinvaraisesti arvioiden puhdas. Pilaantunut maa toimitetaan välittömästi asianomaisen luvan saaneeseen pilaantuneen maan vastaanotto- tai käsittelypaikkaan. Polttoainevahingosta ilmoitetaan välittömästi pelastuslaitokselle ja lupaviranomaiselle. Vahinkopaikka rajataan ja vahinkoalueen puhtaus tarkistetaan kenttäanalyysin polttoainevahingon valvontaan ja näytteidenottoon perehtyneen alan konsultin toimesta. Toimenpiteiden onnistuminen voidaan todeta tarvittaessa laboratoriokokeilla. Poikkeustilanteista pidetään kirjaa ja tehdyistä kunnostustoimenpiteistä laaditaan raportti.

Metsäautotie on suljettu puomilla, eikä yksityistiellä ole muuta kuin luvanvaraista liikennettä. Nykyinen liittymä Kenkiäntielle on rakennettu palvelemaan metsätalous- ja kiviainesten kuljetustoiminnan raskasta liikennettä.

10 ARVIO PARHAASTA KÄYTTÖKELPOISESTA TEKNIKASTA (BAT)

Toiminta on suunniteltu siten, että etäisyyksistä johtuen toiminnasta aiheutuvat meluhaitat jäävät mahdollisimman pieniksi. Alueella käytetään ainoastaan hyväkuntoisia ja huollettuja koneita ja laitteita. Koneiden ja laitteiden toimintaa ja kuntoa valvotaan työn aikana jatkuvasti. Pölyn leviämisen estämiseksi aluetta ja varastokasoja kastellaan tarvittaessa.

11 HAKIJAN ARVIO TOIMINNAN VAIKUTUKSISTA YMPÄRISTÖÖN

Hakemuksen mukaan tehtyjen maastokatselmusten ja luontoselvityksen perusteella ottamisalue soveltuu kiviainesten ottamis- ja jalostuskäyttöön, eikä alueella ole sellaisia maisema- tai luontoarvoja, eikä toiminnalla ole sellaisia ympäristövaikutuksia, mitkä esittäisivät hakemuksen mukaisen toiminnan. Ottamisalue ei sijaitse valtakunnallisesti tai maakunnallisesti arvioidulla maisemallisesti arvokkaalla kallioalueella. Suunnittelualueella ei ole todettu harvinaisia tai uhanalaisia kasveja tai eläimiä, eikä erityisiä kauneusarvoja. Luontoselvityksen suositukset suojaetäisyydestä on otettu suunnittelussa huomioon. Natura-arvion perusteella hankkeelle ei ole estettä, kun hanke toteutetaan suunnit-

telmien mukaisesti ja lieventämistoimet huomioiden. Ottamisella ei ole laajalle ulottuvia vahingollisia vaikutuksia luonnonolosuhteisiin. Ottamisella ei ole vaikutusta ottamisalueen ja sen lähialueen pohjaveden antoisuudelle tai laadulle. Alueelta ei johdeta viivytettäviä hulevesiä suunnittelualueen ulkopuolelle.

12 TOIMINNAN JA SEN VAIKUTUSTEN TARKKAILUSUUNNITELMA

Pohja- ja pintavesien tarkkailu

Pohjaveden pintaa ja laatua tarkkaillaan alueen länsipuolelle varastoalueelle asennettavasta pohjavesiputkesta. Pohjavesinäyte otetaan kerran vuodessa. Pohjaveden pinnan korkeus mitataan kaksi kertaa vuodessa keväisin ja syksyisin.

Pohjavesinäytteistä analysoidaan pH, sähkönjohtavuus, KMnO_4 -luku, happipitoisuus, sameus, kloridi, sulfaatti, nitraatti, nitriitti, ammoniumtyppi ja öljyhiilivedyt (C10-C40), rauta ja mangaani.

Pintavesinäyte otetaan kerran vuodessa tasausaltaasta ennen vesien johtamista imeytyspainanteeseen. Ojaveden virtaamaa mitataan kaksi kertaa vuodessa touko- ja marraskuussa.

Pintavesinäytteistä tutkitaan sameus, lämpötila, pH, sähkönjohtavuus, COD_{mn} -luku, typpenyhdisteet, fosfori, rauta, arseeni ja öljyhiilivetyjakeet (C10-C40).

Tarkkailujärjestelyjen ja tulosten tulkinnessa noudatetaan alan käytäntöjä, ohjeita ja säädöksiä. Näytteet ottaa ja mittaukset suorittaa aiheeseen koulutuksen saanut henkilö. Vesinäytteet tutkitaan akkreditoidussa laboratoriossa. Tulokset toimitetaan valvontaviranomaiselle vuosittain.

Pölyn ja melun tarkkailu

Valtioneuvoston asetuksen 800/2010 ja hakemuksessa kuvatun alan kirjallisuuden perusteella toiminnasta ei aiheudu sellaista pölyhaittaa, että sitä tulisi toiminnan aikana tarkkailla. Hakemuksessa esitetään, että etäisyydestä johtuen mittausmenetelmiin liittyy sellaisia epävarmuustekijöitä, joiden johdosta PM10-mittaus ei kuvaisi luotettavasti toiminnan pölypäästöjä.

Myöskään toiminnasta aiheutuvaa melua ei katsota tarpeelliseksi seurata äänitasomittauksin etäisyyksistä johtuen.

13 LUPAHAKEMUKSEN KÄSITTELY

13.1 Lupahakemuksesta tiedottaminen

Lupahakemuksesta on kuulutettu Hyvinkään kaupungin www-sivuilla ja osoitteessa www.julkipano.fi 2.6. – 1.7.2021. Hakemuksen vireille tulosta on ilmoitettu 2.6.2021 Aamuposti -lehdessä. Naapureille ja muille asianosaisille on lähetetty erillistiedoksianto ja varattu mahdollisuus muistutusten ja mielipiteiden jättämiseen.

13.2 Tarkastukset

Suunnittelualueetta on käyty katsomassa 2.11.2020.

13.3 Täydentäminen

Hakemusta täydennettiin sen nähtävillä olon, muistutusten ja lausuntojen saapumisen jälkeen vastineenannon yhteydessä (kohta 13.7.).

13.4 Lausunnot

Hakemuksesta pyydettiin 2.6.2021 lähetetyillä lausuntopyynnöillä lausunnot Uudenmaan ELY -keskukselta, Hyvinkään kaupungin kaavoitukselta ja ympäristöterveydenhuollolta sekä Uudenmaan liitolta ja Lopen kunnan ympäristönsuojeluviranomaiselta.

Uudenmaan ELY -keskus (5.8.2021) lausuu mm. seuraavaa:

MAL 3 §:n 1 momentin 1-3 kohdan mukaiset rajoitteet

ELY-keskus katsoo, että Kettumäen alueelta on tehty riittävä luontoselvitys.

Natura-arvioinnissa todetaan, että louhinnalla pesimäaikaan voi olla vaikutuksia luonto-direktiivin liitteen IV linnustoon. Lisäksi Natura-alueelle kulkeutuvalla pölyllä voi olla vaikutuksia luontotyyppeihin; pikkujoet ja -purot sekä boreaalinen lehto. Natura-arvioinnin tekemisen jälkeen Uudenmaan ELY-keskus on tarkentanut Kytäjän alueen luontotyyppiinventointia hankkeen välittömässä lähiympäristössä (maastokäynti 30.6.2021). Alueelle on lisätty kuvio boreaalista luonnonmetsää, johon pölyllä voi myös olla vähäisiä negatiivisia vaikutuksia.

ELY-keskus katsoo, että melu ja sen kulkeutuminen luonnonsuojelualueille tulee selvittää ennen lupapäätöksen tekemistä.

ELY-keskus pitää perusteltuna, että pesimälinnustolle ja liito-oravalle mahdollisesti aiheutuvien häiriöiden minimoimiseksi kovaa melua aiheuttavaa louhintaa (porausta, rikotusta, räjäytystä), murskausta ja tasoitustöitä ei tehdä 1.2.-15.7. välisenä aikana.

Lausuntonsa yhteydessä ELY-keskus ilmoitti, että lausunto Natura-arvioinnin osalta annetaan erikseen.

Vaikutukset pohjaveteen ja vedenhankintaan (maa-aineslain 3 § 1 momentin 4 kohta)

ELY-keskus toteaa, että louhinnan vaikutukset pohjaveteen ovat todennäköisesti vähäiset, ja katsoo, että esitetty tarkkailu on riittävä. ELY-keskus katsoo, että ennen luvan myöntämistä tulee varmistua siitä, ettei louhinta-alueen vaikutusalueella ole yksityisten kiinteistöjen talousvesikaivoja.

ELY-keskus muistuttaa, että murskauslaitoksen ja seulontalaitoksen asianmukaisesta pohjavesisuojustuksesta on kuitenkin kaikissa työtilanteissa huolehdittava.

Pinta- ja hulevedet ja vesilain valvonta

Hulevesien kertyminen lienee vähäistä, koska suuri osa sadevesistä todennäköisesti imeytyy pinnastaan irti louhittuun kallioperään. Hulevesien käsittely perustuu kuitenkin pelkkään läpivirtaavaan tasausaltaaseen, eikä sen mitoitusta ole esitetty. Näin ollen kiintoaineen poistamisen tehokkuuden arviointi ei ole esitetyn aineiston perusteella mahdollista. Hakemusta tulee tältä osin tarkentaa.

ELY-keskus katsoo, että tarkkailu on riittävä. Vesinäyte tulee ottaa mahdollisimman läheltä tasausallasta.

ELY-keskuksen käsityksen mukaan hankkeesta ei ole erityistä huomioitavaa vesilain valvonnan kannalta pintavesien osalta.

Melu, pöly ja tärinä

ELY-keskus katsoo, että hakemusta on täydennettävä meluselvityksellä, koska on todennäköistä, että louhinnan ja murskauksen seurauksena melutasot voivat kuitenkin ylittää luonnonsuojelualueille annetun ohjearvon 45 dB. ELY-keskus toteaa, että liikennemäärät ovat kuitenkin niin pienet, ettei niitä ole tarpeen tarkastella melujen osalta. Ihmisten kannalta melu ei todennäköisesti ylitä altistuvissa kohteissa ohjearvoja, joten seuranta ei ennalta arvioiden ole tarpeen tehdä, ellei tule valituksia.

ELY-keskus muistuttaa, että toiminnanharjoittajalla on selvilläolovelvollisuus toimintansa ympäristövaikutuksista ja se koskenee myös melua ja sen leviämistä.

Pölyn ja tärinän osalta ei todennäköisesti ole odotettavissa vaikutuksia, koska kohde on kaukana häiriintyvistä kohteista ja räjäytykset kohtuullisen pieniä, kun käynnissä on ainoastaan yhden alueen toiminta kerrallaan.

Rakennettu kulttuuriympäristö

ELY-keskus katsoo, että rakennetun kulttuuriympäristön arvoja on huomioitu riittävästi.

Liikenne ja infrastruktuuri-vastuualueen (L-vastuualue) kannanotto

ELY-keskuksen järjestelmistä ei löydy liittymälupaa olemassa olevalle liittymälle tierekisteriosoitteessa 11322/1/3624/vasen. Mikäli liittymällä ei ole lupaa, tulee liittymälupaa hakea Pirkanmaan ELY-keskuksesta. Liittymäluvassa annetaan tarkemmat ehdot ja ohjeet liittymän mahdollisista parantamistarpeista.

Uudenmaan ELY-keskuksen liikenne- ja infrastruktuurivastuualue muistuttaa, että hakijan on huolehdittava, ettei maa-aineksia kulkeudu toiminta-alueelta yhdystielle 11322 ja on tarpeen mukaan puhdistettava tiealueelta sille kulkeutuneet maa-ainekset välittömästi. Myöskään pöly ei saa haitata yhdystien 11322 liikennettä tai vaarantaa liikenneturvallisuutta. Mikäli maantielle kulkeutuu silmin havaittavaa pölyä, tulee toiminta keskeyttää, kunnes on ryhdytty riittäviin toimenpiteisiin pölyämisen estämiseksi.

Mikäli kuljetusten määrät tulevat lisääntymään hakemuksessa ilmoitetuista määristä oleellisesti, tulee niistä ilmoittaa Uudenmaan ELY-keskuksen liikenne ja infrastruktuuri vastuualueelle.

Luvan myöntämisen edellytykset

ELY-keskus katsoo, että luvan myöntämisen edellytykset täyttyvät. Hakemusasiakirjat on kuitenkin ennen lupakäsittelyä täydennettävä lausunnossa mainitun mukaisesti.

Uudenmaan ELY -keskus antoi 5.11.2021 luonnonsuojelulain 65 §:n mukaisen lausunnon maa-aineksenoton vaikutuksista Kytäjä-Usmen metsäalueen luontoarvoihin. ELY-keskus lausuu mm. seuraavaa:

Kytäjän Kettumäen maa-ainestenotto hankeen arvioinnissa on käsitelty vaikutuksia luontotyyppi- ja lajikohtaisesti, joten tehtyä arviointia voidaan pitää luonnonsuojelulain edellyttämänä arviointina. ELY-keskuksen näkemyksen mukaan arvioinnissa on tunnistettu ja arviointi on kohdennettu vaikutusten näkökulmasta oikein arvioinnin kohteena olevan Natura-alueen suojeluperusteena oleviin luontotyypeihin ja lajeihin. Vaikutuksia on selvitetty tavalla, jonka pohjalta voidaan tehdä johtopäätöksiä vaikutusten merkittävydestä.

ELY-keskus katsoo, että arvioinnin johtopäätökset siitä, että Kytäjän Kettumäen maa-ainesten otolla saattaa olla heikentäviä vaikutuksia Kytäjä-Usmen metsäalueen luontoarvoihin, on oikea. Luontotyypeille merkittävimmän vaikutuksen aiheuttavaa pölyn leviämistä tulee torjua kastelujärjestelmällä. Töiden ajoittamisella pesimäkauden ulkopuolelle voidaan merkittävästi vähentää linnustoon ja liito-oravaan kohdistuvia häiriövaikutuksia.

ELY-keskus pitää perusteltuna, että pesimälinnustolle ja liito-oravalle mahdollisesti aiheutuvien häiriöiden minimoimiseksi kovaa melua aiheuttavaa louhintaa (porausta, rikotusta, räjäytystä), murskausta ja tasoitustöitä ei tehdä 1.3.-15.7. välisenä aikana.

Uudenmaan ELY-keskus katsoo, ettei Kytäjän Kettumäen maa-ainestenotto yksistään tai myöskään tarkasteltuna yhdessä muiden hankkeiden ja suunnitelmien kanssa merkittävästi heikennä Kytäjän-USmin metsäalue (FI0100051) Natura 2000 -alueen suojelun perusteena olevia luontoarvoja eikä alueen eheyttä, kunhan lieventämistoimet huomioidaan.

Hyvinkään kaupungin kaavoitus (21.6.2021) on lausunnossaan kuvannut alueen kaavatilanteen: Alueella on voimassa Kytäjän oikeusvaikutteinen osayleiskaava, jossa suunnittelualue on osoitettu maa- ja metsätalousvaltaiseksi alueeksi, jolla on ulkoilunohjaamistarvetta ja muita ympäristöarvoja (MU). Osayleiskaavamääräyksen mukaan: ”Alue on tarkoitettu maa- ja metsätalouden harjoittamiseen sekä haja-asutusluonteiseen rakentamiseen. Alueelle saa sijoittaa ulkoilureittejä.”

Lausunnossaan kaavoitus muistuttaa, että saman maanomistajan alueella on vireillä toinenkin maa-ainelupahakemus ja lisäksi saman yksityistien varrella sijaitsee yksi maa-ainestenottoalue sekä yksi läjitysalue. Kaavoitus toteaa, että lupaehdoilla olisikin syytä varmistua siitä, etteivät hankkeiden yhteisvaikutuksetkaan aiheuta luonnonsuojelullaista tarkoitettua Natura 2000 -verkostoon kuuluvan alueen suojelun perusteena olevien luonnonarvojen merkittävää heikentämistä.

Lisäksi kaavoitus toteaa, että ottotoiminnan seurauksena Kettumäen paikalle syntyy nykyisen kalliomäen sijasta tasainen ja osittain jyrkkäreunainen laakio. Olisi suotavaa, että alueen louhinnalla ja jälkihoidolla saataisiin aikaan luontevammin alueen maisemankuvaan sopiva ja monimuotoisempi maasto.

Hyvinkään kaupungin ympäristöterveydenhuolto (22.6.2021) toteaa lausunnossaan seuraavaa: ”Hankealueelta kerätään hulevesiä tasausaltaaseen ja sitä kautta ojastoon. Tasausaltaasta ei saa päästä ojastoon kiintoainetta tai ravinteita, jotka voivat kulkeutua ojayhteyksiä myöten Kytäjärveen.

Hakemuksessa ei kerrota, mitä vettä pölynsidonnassa on tarkoitus käyttää. Pölyämisen estämiseksi käytettävässä kastelussa ei tule käyttää sellaista vettä tai suolaliuosta, josta voi aiheutua maaperän saastumista.

Hakemuksessa ei ole esitetty, järjestetäänkö alueelle sosiaalityö. Käymälä- ja saniteettivesien asianmukaisesta käsittelystä on tarvittaessa huolehdittava.

Kaikessa toiminnassa on huomioitava, ettei pölystä aiheudu VNa 79/2017 raja-arvoja ylittäviä pitoisuuksia ulkoilmassa. Tarvittaessa on ryhdyttävä toimenpiteisiin pölyhaitan vähentämiseksi tai poistamiseksi.

Kaikessa toiminnassa on huolehdittava, etteivät VNp 993/1992 päivä- ja yömelun ohjearvot asuin- ja virkistysalueilla sekä STMa 545/2015 toimenpiderajat asuinhuoneistoissa ylity. Mikäli meluhaitasta tulee valituksia, on ryhdyttävä toimenpiteisiin meluhaitan vähentämiseksi tai poistamiseksi.

Toiminnassa on noudatettava haettuja toiminta-aikoja. Arkipyhinä melua ja tärinää aiheuttava toiminta ei ole sallittua.

Asukkaille ja lähimmille häiriintyvälle kohteille (koulu) on tiedotettava räjäytysajankohdista etukäteen.”

Uudenmaan liiton (1.7.2021) Kettumäen ja Hirvitorninmäen hankkeita koskevassa lausunnossa on todettu, että hankealueella on voimassa Uudenmaan maakuntakaava sekä Uudenmaan 1, 2 ja 4 vaihemaakuntakaavat. Maakuntakaavoissa alue on osoitettu metsätalousvaltaiseksi alueeksi, joka on laaja, yhtenäinen ja ekologisen verkoston kannalta merkittävä, eli MLY-alueeksi. Laaja Natura-alue on osoitettu hankealueen pohjoispuolelle.

MLY-alueita koskevan suunnittelumääräyksen mukaan alueen suunnittelussa on turvattava metsätalouden ja muiden maaseutuelinkeinojen toiminta- ja kehittämisedellytykset. Alueen säilyminen yhtenäisenä on turvattava välttämällä alueen pirstomista muulla maankäytöllä siten, että syntyy alueen kokoon nähden vaikutuksiltaan laaja-alaisia, pysyviä tai pitkäkestoisia liikkumisesteitä. MLY-alueelle voidaan yksityiskohtaisemmassa suunnittelussa osoittaa vaikutusten arvioinnin perusteella yhdyskuntarakenteen eheyttämisen kannalta tarpeellisia paikallisia väyliä ja yhdyskuntateknisen huollon laitteita ja rakenteita. Välttämättömien väylien suunnittelussa on turvattava ekologisten yhteyksien mahdollisimman esteetön ja turvallinen jatkuminen.

Maakuntavaltuusto hyväksyi uuden Helsingin seudun vaihemaakuntakaavan elokuussa 2020. Maakuntavaltuuston päätöksestä on valitettu ja päätös on tällä hetkellä täytäntöpanokiellossa. Voimaan tullessaan Helsingin seudun vaihemaakuntakaava ei tuo muutoksia hankealueiden maankäyttöön, vaan MLY-alueet osoitetaan hankealueilla voimassa olevien maakuntakaavojen mukaisesti.

Maakuntakaavojen tausta-aineistoksi on Uudenmaan liitossa teetetty ekologisia verkostoja ja viherrakennetta koskevia selvityksiä. Osana näitä selvityksiä on tarkasteltu myös Hyvinkään metsäalueiden merkitystä ja kytkeytyneisyyttä laajempaan Pohjois-Uudenmaan ekologiseen verkostoon. Hankealueet sijaitsevat osittain kyseisissä selvityksissä tunnistetuilla luonnon ydinalueilla ja maakunnallisella ekologisella yhteydellä (Hirvitorninmäki) tai niiden välittömässä läheisyydessä (Kettumäki).

Uudenmaan liitto toteaa, että suunniteltu toiminta muuttaa alueen tämänhetkistä luonnetta ja vaikutuksen kesto metsätalousalueeseen ja ekologiseen verkostoon tulisi olemaan paljon pidempi kuin mikä varsinaisen ottotoiminnan kesto on. Ottaen huomioon hankealueiden sijainti maakuntakaavoissa osoitetulla MLY-alueella sekä sijainti ja merkitys Pohjois-Uudenmaan laajassa ekologisessa verkostossa, on hankealueiden käyttöönottojen ajoitukseen, jälkitoimenpiteisiin ja ennallistamiseen sekä yhteisvaikutuksiin kiinnitettävä erityistä huomiota niin, että vähennetään heikennyksiä ekologisen verkoston toimintaan. Ottoalueen viimeistelystä ja jälkikäytöstä on tarpeellista olla tarkemmat suunnitelmat kuin mitä suunnitelmaselostuksessa on esitetty. Myös Natura-alueeseen kohdistuviin vaikutuksiin tulee kiinnittää lupavaiheessa huomiota.

Lopen kunnan ympäristö- ja rakennuslautakunta (16.6.2021) toteaa Kettumäen ja Hirvitorninmäen hankkeita koskevassa lausunnossa, että maa-aines ja ympäristölupahakemus vaikuttaa asiallisesti laadulta ja hakemuksen sisältö liiteaineistoinen sisältää riittävät tiedot lupaharkinnan tekemisen perustaksi. Jos luvat päätetään myöntää, on Lopen kunnan kannalta tärkeää, että lupavalmistelussa otetaan huomioon Lopen puolella sijaitseviin asuinkiinteistöihin ja vapaa-ajankiinteistöihin mahdollisesti kohdistuvien melu- ja pölyhaittojen riittävä rajoittaminen lupamääräyksillä.

Ympäristö- ja rakennuslautakunta huomauttaa myös, että yleisesti ja myös Lopen kunnan puolella olevan lähialueen pohjaveden laadun ja antoisuuden turvaamiseksi on lupamääräyksissä asetettava riittävät rajoitukset ottamiselle ja sen korkeustasoille.

13.5 Muistutukset ja mielipiteet

Hakemuksen johdosta jätettiin määräaikaan mennessä yhteensä neljä muistutusta ja 21 mielipidettä. Suurin osa muistutuksista ja mielipiteistä on laadittu koskemaan Kettumäen yhteislupahakemuksen lisäksi yhtä aikaa nähtävillä ollutta Hirvitorninmäen yhteislupahakemusta.

Muistutuksissa ja mielipiteissä (8.6.2021 A.B., 9.6.2021 J.V., 27.6.2021 Kytäjän Kyläyhdistys, 29.6.2021 K.H. ja A.P., 30.6.2021 K.M. ja 15 muuta allekirjoittajaa, J.T., P.L. ja T.V., S.M-G. ja R.G., R.T. ja S.T., K.L. ja K.L., Apus ry, N.S., M.R. ja E.J., 1.7.2021 P.V. ja C.L., K.M., O.L., S.H. ja V-M.L., M.S., P.R., T.E., A.C. ja M.C., S.B. ja P.B., I.K., Suomen luonnonsuojeluliiton Uudenmaan piiri ry ja Hyvinkään ympäristönsuojeluyhdistys ry) keskityttiin suurelta osin samoihin asioihin, joita pääasiassa olivat:

- Hankkeen melu-, pöly- ja värinävaikutukset lähialueen asukkaille,
- Hankkeen melu- ja pölyvaikutukset alueen linnustolle ja kasvistolle sekä Natura-alueeseen,
- Melu- ja pölyvaikutusten seuranta,
- Suunnittelualueen yleiskaavan kaavamerkintä,
- Toiminnasta aiheutuva liikenne,
- Haetut toiminta-ajat,
- Hankkeen ja alueella olemassa olevien maa-ainosalueiden yhteisvaikutukset,
- Hankealueen merkitys luonnolle ja virkistyskäytölle sekä alueen merkitys Hyvinkään suurimpana hiljaisena alueena.

Seuraavassa on kootusti esitetty seikat, jotka muistutuksissa ja mielipiteissä tuotiin esille:

Useassa muistutuksessa ja mielipiteessä edellytettiin toiminnan melu- ja pölyvaikutusten selvittämistä ennen luvan myöntämistä sekä melun- ja pölyn tarkkailua. Melun rajoittamiseen lintujen pesintäaikana sekä luonnonsuojelualueilla kiinnitettiin huomiota, samoin pölyn mahdolliseen leviämiseen Natura-alueen kasvistoon. Suomen luonnonsuojeluliiton Uudenmaan piiri ry sanoo muistutuksessaan, että hankkeelta on edellytettävä ympäristöön leviävän melun arvioimista ja mallinnuksia, koska louhoshankkeen läheisyydessä sijaitsee luonnonsuojelualueita. Suomen luonnonsuojeluliiton Uudenmaan piiri ry muistuttaa myös, että hakemuksen mukaan muodostuva louhintarintausta estää melun leviämistä Natura-alueen suuntaan, mutta ennen rintauksen syventymistä kairaukset, louhinta ja räjäytykset sekä mahdollinen rikotus olisivat maanpinnan tasalla. Lisäksi kairaukset ja räjäytykset olisivat suurelta osin kallion pinnan tasolla. Tällä lieventämistoimella merkittäviksi arvioidut vaikutukset Natura-alueelle olisivat voimassa suurimman osan louhinnan ajasta. Muistutuksen mukaan BirdLife Suomen Gavia-työryhmä on suositellut, että louhintaa vähemmän melua aiheuttavaa tuulivoimaa ei tulisi rakentaa viiden kilometrin säteelle kaakkurin pesimälammista, eikä pesimälampien ja pääkalastusalueen väliselle lentovyöhykkeelle.

Useassa muistutuksissa ja mielipiteessä mainitaan Natura-alueen olevan tärkeä kahden direktiivilajin kaakkurin ja hajuheinän suojelulle. P.L.:n ja T.V.:n mielipiteen mukaan pitkäkestoinen kivipölylaskeuma on omiaan aiheuttamaan haittaa alueen pienvesissä ja sen kasvillisuudessa. Mielipiteen mukaan kasvien yhteyttäminen heikentyy pölyhiukkasten vaikutuksesta, mikä vaikuttaa alueen kasvistoon niin, että jotkut lajit saattavat kadota kokonaan ja alueen tasapaino kasvuston ja biodiversiteetin osalta muuttuu. Kasvit saattavat myös vaurioitua epäpuhtauksien päästessä kasvisolukkaan, minkä lisäksi pölyhiukkasten on todettu hapantavan ympäristöä. Laskeutuessaan lumelle kivipöly kiihdyttää lumen sulamista aiheuttaen näin tuntemattomia muutoksia ympäristöön. Merkittävää haittaa aiheutuu myös Kytäjän luonnolle ja kyläläisten pihojen kasvillisuuden sekä kylä-

läisten omistamien metsien peittymisenä pölyyn sekä luonnon ja eläinten oleskelu- ja laidunalueiden tuhoutumisena (E.J. ja M.R.).

Apus ry:n muistutuksen mukaan ei ole luotettavasti esitetty, että hanke ei heikennä Natura 2000-alueen pesimälinnuston elinolosuhteita, joten tehtäväksi vaadittiin linnustoselvitystä. Apus ry:n mukaan välittömästi hankealueen vastaisen rajan metsäalueen pesimälinnusto on nykyisten kriteerien mukaan vaateliasta ja osin uhanalaista, lisäksi lajistossa on useita EU:n lintudirektiivin D1 liitteessä mainittuja erityistä suojelua vaativia lajeja. Apus ry edellyttää uutta hankesuunnitelmaa, jossa esitetään luotettavasti se, kuinka alueen pesimälajisto huomioidaan kestäväällä tavalla. Myös Suomen luonnonsuojeluliiton Uudenmaan piiri ry:n muistutuksessa edellytetään lintuselvitysten päivittämistä. Muistutuksessa mainitaan myös, että Kytäjän-USmin metsäalueen Natura-tietolomakkeessa listataan alueen suojeluperusteina yhteensä 15 lintudirektiivin liitteen I lajia. Useita näistä on havaittu Apus ry:n kartoitustiedoissa louhoshankkeen läheisyydessä, ml. häiriöille herkkä kaakkuri, jolle Kytäjä-USmin Natura-alue on tietolomakkeenkin mukaan erityisen tärkeä.

Usean muistutuksen ja mielipiteen mukaan alueella sijaitsee pesimälampia, joissa on kaakkurille sopivia kelluvia pesimäsaaria. Vuosittain alueella (tällä hetkellä Kirjavat - lammilla) pesii kaksi kaakkuriparia. Kaakkuri on lintudirektiivissä suojeltu laji. N.S. huomauttaa, että pesimäpaikkansa rauhasta kiinni pitävä kaakkuri on yksi syitä, joiden perusteella alue aikoinaan liitettiin Naturaan. Murskaamon myötä kaakkuri häipyisi alueelta varmasti. Alueella ei normaalisti ole liikennettä tai muuta melua aiheuttavaa. (N.S.) Suomen luonnonsuojeluliiton Uudenmaan piiri ry huomauttaa, että luonnonsuojelulain 64 a §:n mukaan Natura-alueen suojelun perusteena olevia luonnonarvoja ei saa merkittävästi heikentää. Muistutuksen mukaan Natura-arviot perustuvat vanhentuneeseen tietoon ja ne tulisi täydentää ajantasaisilla tiedoilla. Vaikutuksia Natura-alueeseen edellytetään tarkkailtavaksi. Suomen luonnonsuojeluliiton Uudenmaan piiri ry:n mukaan haitalliset vaikutukset suojeltaviin Natura-luontotyyppisiin ovat arvioitua voimakkaampia. Muistutuksen mukaan piiri on saanut tuoreita maastotietoja, joiden mukaan ympäristöhallinnon tiedot Natura-alueen suojeltavien luontotyyppien sijainnista ovat olleet puutteelliset. Suojeltavia luontotyyppisiä on alueella enemmän kuin ympäristöhallinto on aiemmissa kartoituksissaan todennut. Osa näistä luontotyyppien esiintymisalueista on suunnitellun louhoshankkeen läheisyydessä. Suomen luonnonsuojeluliiton Uudenmaan piiri ry mainitsee 2.6.2021 Uudenmaan ELY-keskukselle tekemänsä luonnonsuojelulain mukaisen vireillepanon Natura-alueelle suunniteltujen hakkuiden estämiseksi. ELY-keskus tekee alueella tarkentavia maastokartoituksia kesällä 2021.

P.L.:n ja T.V.:n mielipiteen mukaan hakijan teettämän Natura-arvion perusteella on selvää, että hanketta ei voida toteuttaa niin, että ympäristönsuojelulain (8 ja 11 §:t) määrittämät asiat tulisivat varmasti huomioiduksi. Useassa mielipiteessä muistutetaan, että Suomi on sitoutunut edistämään luonnon monimuotoisuuden suojelua ja kestäväää käyttöä. Natura 2000 -verkosto on luotu EU:n luonto- ja lintudirektiivien nojalla ja alueiden tavoitteena on turvata EU:n tärkeinä pitämien eliölajien ja luontotyyppien suotuisa suojelun taso. I.K. vaatii, että luontoasiantuntijoiden antamat lausunnot huomioidaan lupakäsittelyssä.

Suomen luonnonsuojeluliiton Uudenmaan piiri ry muistuttaa, että Kettumäen luontoselvityksessä alue on arvioitu lähellä elävien lepakoiden syömäalueeksi. Kaikki Suomessa esiintyvät lepakot ovat EU:n luontodirektiivin liitteen IV (a) lajeina luonnonsuojelualueilla tiukasti suojeltuja, eikä niiden lisääntymis- ja levähdyspaikkoja saa heikentää.

Lisäksi I.K. esittää mielipiteessään huolen melun leviämisestä Pojanjärven suuntaan, sillä Kettumäen alueen ja Pojanjärven välissä ei ole melulta suojaavaa maastoa, vaan Kenkiäntie, jota pitkin melu voi kulkeutua. J.V. huomauttaa mielipiteessään, että jo olemassa olevasta maa-ainestoiminnasta aiheutuu yritystoimintaa häiritsevää melua.

S.H.:n ja V-M.L.:n muistutuksessa esitettiin huoli rakennusten vaurioitumisesta räjäytysten vuoksi. E.J.:n ja M.R.:n mielipiteessä kerrotaan alueella jo olemassa olevien louhosien aiheuttavan kylän asukkaille taloudellista menetystä ja merkittävää haittaa. Näistä esimerkkeinä talojen seinien halkeaminen, ikkunoiden rikkoontuminen ja rakennusten ulkoseinien värjäytyminen pölystä harmaaksi. (E.J. ja M.R.)

Kettumäen louhinta-alueen suunnitellun sijainnin hakemuksessa esitettyjä yleiskaavan kaavamerkintöjä kyseenalaistettiin. Muistutusten ja mielipiteiden mukaan Kettumäki sijaitsee joko MU-2 alueella tai MU-1 alueella. Osassa muistutuksista ja mielipiteistä on esitetty ottamisen olevan kaavamerkintöjen vastaista. Hyvinkään ympäristönsuojeluyhdistys huomauttaa, että voimassa oleva vuoden 1995 osayleiskaava ei anna riittävää tukea kiviainesten oton sääntelyyn. Osassa muistutuksia ja mielipiteitä nostettiin esille suunnitellun hankkeen voimassa olevan maakuntakaavan vastaisuus. Maakuntakaavassa alue on merkitty metsätalousvaltaiseksi alueeksi, joka on laaja, yhtenäinen ja ekologisen verkoston kannalta merkittävä ja lisäksi louhoksen vieressä sijaitsee luonnonsuojelualue ja maakunnallisesti merkittävä kulttuuriympäristö. Louhoshanke katkaisi viheryhteyden. Maakuntakaavassa kiviainesvarat on merkitty eteläiseen Kytäjään.

Liikenteen osalta muistutettiin liikenteen lisääntymisestä Kytäjän kapeilla teillä sekä liikenneturvallisuudesta Kenkiäntiellä. K.L. ja K.L. huomauttavat rekkaliikenteen meluhaitasta Kenkiäntien varren asukkaille ja mökkiläisille. A.B. kiinnittää mielipiteessään huomiota siihen, että Kytäjätie on yksi Etelä-Suomen vaarallisimpia teitä. Muistutusten ja mielipiteiden mukaan kapealla, mutkaisella ja valaisemattomalla Kenkiäntiellä liikkuu kevyttä liikennettä, koulukuljetuksia sekä tietä kuljetaan viidelle hevostilalle. Kytäjän koulu sijaitsee Kenkiäntien varrella. Useammassa mielipiteessä mainitaan Kenkiäntien aiempi sortuminen Sikopesänmäen soraliikenteen vuoksi. N.S. muistuttaa, että kenkiäntietä on vuonna 2020 kavennettu ja oja syvennetty entisestään. T.E. vaatii mielipiteessään tehtäväksi selvitystä liikennehaitasta ja turvallisuusriskeistä sekä suunnitelmaa niiden välttämiseksi. Myös liikenteen vaikutuksesta Kenkiäntien kuntoon sekä Kenkiäntien pölyämisestä muistutettiin. Kytäjän kyläyhdistys sekä A.P. ja K.H. esittävät muistutuksessaan ja mielipiteessään, että hakijan tulisi rakentaa kustannuksellaan kevyenliikenteenväylä Kenkiäntien varteen. Myös E.J. ja M.R. vaativat kevyenliikenteenväylän rakentamista Kenkiäntien varteen. Usean mielipiteen mukaan tien suolaus auttaa pölyämiseen, mutta alueen luonto ja vesistö eivät kestä jatkuvaa suolausta. Mielipiteissä mainittiin myös Mustajoen sillan ja Kenkiänkosken sillan kapeus sekä huoli siltojen kestämisestä. Mielipiteissä on otettu kantaa siihen, että hakemuksessa ei ole esitetty liikennöintireittiä tarkemmin ja vaadittu ajosuunnitelmia etukäteen. R.T.:n mielipiteessä on esitetty liikenne-rajotusta Kenkiäntie 494 kohdalta alkavalle yksitystien osuudelle.

Muistutuksissa ja mielipiteissä kiinnitettiin huomiota haettuihin laajoihin toiminta-aikoihin. Hakija on esittänyt kuljetuksia myös viikonlopuille. Kytäjän kyläyhdistys sekä A.P. ja K.H. esittävät toiminnan kieltämistä 15.6.-15.8. välisenä aikana. Useassa muistutuksessa ja mielipiteessä toiminta-aikoja ehdotettiin rajattavaksi muiltakin osin sekä kuljetuksia kieltäväksi viikonloppuisin. P.L.:n ja T.V.:n mielipiteessä esitetään, että 15 vuoden toiminta-aika on liian pitkä maisemoinnin kannalta. Luvanhakijan tulisi tarkentaa maisemointisuunnitelmaa niin, että maisemoinnissa olisi asteittainen minimivelvoite maisemoinnin suorittamiselle. Jo osittaisella maisemoinnilla estetään mielipiteen mukaan pölyn leviämistä ja nopeutetaan ympäristön toipumista.

Muistutuksissa ja mielipiteissä tuotiin esille, että Kytäjän alueella on jo seitsemän louhosta. Mielipiteissä esitettiin, että alueella ei tulisi sallia enempää melua aiheuttavaa toimintaa. Tämän vuoksi esitettiin tehtäväksi kokonaisvaikutusten arviointi. Ottamisjärjestyksen ja ottoalueilla toimimisen limittämistä määräämistä lupapäätöksessä edellytettiin. Suomen Luonnonsuojeluliiton Uudenmaan piiri ry muistuttaa, että Natura-alueen ja nyt suunnitellun uuden louhoksen läheisyydessä sijaitsee jo ennestään Kytäjän maankaatopaikka ja Sikopesänmäen kiviaineksenottoalue. Muistutuksen mukaan, kun Natura-

arviota ajantasaistetaan, on siinä otettava huomioon Kytäjän maankaatopaikan ja Sikopesänmäen kiviaineksenottoalueen vaikutukset sellaisina kuin ne tulevat olemaan hankkeiden loppuessa. Muistutuksen mukaan tulee myös selvittää aiheutuisiko lähiseudun maa-ainestenottohankkeiden ja maankaatopaikkojen yhteisvaikutuksista YVA:n tarve johtuen alueiden yhteispinta-alasta sekä kaivannaisjäte- ja pinta- sekä pohjavesivaikutuksista. Mahdollisesta maisemoinnista huolimatta toiminnoilla on pitkäaikaisia ympäristövaikutuksia ja lähistöllä on vesistöalueita. Hyvinkään ympäristönsuojeluyhdistys pitää huolestuttavana yhä uusien kiviainesten ottoalueiden avaamista Kytäjän kartanon metsäalueille, jotka ovat merkittävä osa valtakunnallisesti merkittävästä yhtenäisestä Kytäjä-Usmen vihervyöhykkeestä. Hyvinkään ympäristönsuojeluyhdistyksen mukaan tällä MLY-alueella on merkittäviä ympäristöarvoja, ja sen tuottamat moninaiset ekosysteemipalvelut ovat tärkeitä laajasti rakennetulla ja ihmisen toimesta muutenkin hyödynnetyllä Uudellamaalla. Isoja osia vihervyöhykkeestä on enemmän tai vähemmän suojattu kaavoituksella, Natura-rajauksella ja luonnonsuojeluvaramuksilla, mutta edelleen merkittävä osa kartanon metsistä on alttiina teollisen metsänhoidon lisäksi myös maa- ja kiviainesten louhinnalle. Nykyisten lakien ja lupamenettelyiden pohjalta on mahdollista, että tällaisia kohteita tullaan etsimään ja avaamaan aiemmin luvitettujen ja nyt käsittelyssä olevien kohteiden lisäksi vielä jatkossakin. (Hyvinkään ympäristönsuojeluyhdistys) Hyvinkään ympäristönsuojeluyhdistys pitää erittäin valitettavana, että maakunnallisesti merkittävälle yhtenäiselle Kytäjä-Usmen vihervyöhykkeelle voidaan myöntää louhintalupia yksittäistapauksina ilman kokonaisvaikutusten arviointia. Yhdistys pitää ympäristökuormituksen minimoimisen kannalta hyvin tärkeänä sitä, että uutta louhosta ei avattaisi ennen Sikopesänmäen ja Kuivurin kohdealueiden oton lopettamista, mikä tulee vahvistaa lupaehtoisissa.

Alueen merkitystä luonnolle ja virkistyskäytölle korostettiin. Kytäjän Kyläyhdistyksen muistutuksen sekä K.H.:n ja A.P.:n mielipiteen mukaan maa-ainesten ottaminen tuhoaa eläinten vuosisataiset oleskelu- ja laiduntamispaikat sekä heikentää alueen ulkoilu- ja harrastusmahdollisuuksia, kuten retkeilyä, kalastusta, metsästystä ja linnuston tarkkailua. Riittävän leveän ja kasvullisen suojavyöhykkeen jättäminen Natura-alueen rajalla nostettiin muistutuksissa ja mielipiteissä tärkeäksi. Hyvinkään ympäristönsuojeluyhdistyksen mukaan Natura-alueeseen jätetty suojavyöhyke on liian kapea ja sitä aiotaan osittain käyttää louhoksen tukitoimintoalueena, jolloin suojaavaa kasvillisuutta ei jää Natura-rajalle. Useamman muistutuksen ja mielipiteen mukaan alue on Hyvinkään suurin hiljainen alue Hyvinkään hiljaisista alueista vuonna 2003 tehdyn selvityksen mukaan. Alueen normaali melutaso on alle 30 dB. Tieliikenteen melun on mielipiteiden mukaan havaittu alkavan vaikuttaa negatiivisesti lintukantoihin metsäisillä alueilla jo 42-45 dB(A) ja avoimilla alueilla 47 dB(A) melutason kohdalla. Myös hakijan Kavettoman ja Pojanjärven rannalta myymien vapaa-ajantonttien mainostamisesta hiljaisiksi ja rauhallisiksi muistutettiin. T.E.:n mielipiteen mukaan Hyvinkään tulee huomioida kuntalaisten oikeudet ja jo aloitettu Kytäjän kehittäminen viihtyisänä asuin- ja virkistysympäristönä. S.H. ja V-M.L. muistuttavat kaupungin strategiasta, johon sisältyy kylien monimuotoisuus. Heidän mukaansa Kytäjä on jotain aivan muuta kuin MTY Laakkonen louhoshankkeineen; se on yksi Etelä-Suomen upeimmista luonto- ja lintukohteista, jossa on valtava potentiaali saada suuri määrä pk-seudun ihmisiä muuttamaan Hyvinkäälle. He jatkavat, että Kytäjällä on upea historia ja surkea nykyisyys, mutta kaupungin toimien avulla sillä voisi olla loistava tulevaisuus.

R.T. huomauttaa mielipiteessään, että hulevedet johdetaan hakemuksen mukaan ta-sausaltaasta imeytyspainanteeseen, mutta hakemuksessa ei ole esitetty imeytyspainanteen sijaintia. Mielipiteen mukaan Hietalamminojaan hulevesien mukana kulkeutuvan kiintoaineen määrä jää epäselväksi. Suomen luonnonsuojeluliiton Uudenmaan piiri ry:n muistutuksen mukaan selvitykset pinta- ja pohjavesivaikutuksista puuttuvat lupahakemuksesta ja Natura-arviosta käytännössä kokonaan. P.L.:n ja T.V.:n mielipiteessä sanotaan, että hakija ei ole esittänyt BAT- tai BEP-toimia, eikä selvitystä ilmapäästöistä (CO₂, NO_x, SO₂) tai niiden vähentämisestä. Hakija ei myöskään ole esittänyt mihin kohteisiin

kasteluvedeksi esitetty vesimäärä tullaan käyttämään ja onko vettä varattu murskaimen pölynestoon. Suomen luonnonsuojeluliiton Uudenmaan piiri ry pitää lupaselvityksiä kauttaaltaan puutteellisena. Muistutuksen mukaan johtuen ottomäärästä ja pinta- ja pohjavesivaikutuksista sekä toisaalta vaikutuksista Natura-alueelle, vesi- ja ympäristöluvut ovat tarpeellisia. Muistutuksessa kiinnitetään huomiota myös siihen, että räjäytysten vaikutuksia kaasupilvinä ja lentokivivaikutuksina ei ole tarkasteltu lainkaan.

T.E.:n sekä S.H.:n ja V-M.L.:n mielipiteessä ja muistutuksessa on mainittu virheellisistä kartta-aineistoista ja tämän vuoksi vaadittu uutta kuulemista.

Osassa mielipiteitä kiinnitettiin huomiota hankkeesta aiheutuvaan haittaan Kytäjä Golf Oy:n toiminnalle sekä Kytäjä Golf Oy:n imagon alenemiseen. T.E.:n ja J.T.:n mielipiteissä esitettiin huoli myös golf-osakkeiden arvonlaskusta. Osakkeiden arvonlaskusta johtuen muistuttajan mukaan olisi tullut kuulla hankkeesta osakkeenomistajia.

K.M.:n mielipiteen mukaan toiminnasta Kettumäen alueella voidaan katsoa aiheutuvan maa-aineslain 3 §:n 1 momentissa tarkoitettujen erikoisten luonnonesiintymien tuhoutumista sekä huomattavia laajalle ulottuvia vahingollisia muutoksia luonnonolosuhteissa, sillä toiminnan seurauksena kaakkuri häviäisi alueelta. Lisäksi toiminnasta aiheutuisi ympäristönsuojelulain vastaista erityisten luonnonolosuhteiden huonontumista. Louhinta- ja murskaustyö olisi luonnonsuojelulain 1 ja 5 §:n vastainen, koska se heikentää luonnon monimuotoisuutta ja näin toimii luonnonsuojelulain tavoitetta vastaan todennäköisesti hävittämällä kaakkurin pesinnän. (K.M.) Myöskään P.L.:n ja T.V.:n mielipiteen mukaan hanke ei täytä maa-aineslain 3 §:n ehtoja. Hakijan teettämän luontoselvityksen merkitys kyseenalaistetaan ko. mielipiteessä, sillä hankealueella on tehty hakkuu ennen luontoselvityksen laatimista. P.L. ja T.V. muistuttavat myös ympäristönsuojelulain 1 §:stä, jonka mukaan lain tarkoituksena estää ympäristön pilaantumista ja turvata kaikille terveellinen, viihtyisä sekä kestävä ja monimuotoinen elinympäristö. E.J.:n ja M.R.:n mielipiteen mukaan maa-aineslain mukaiset säädökset eivät toteudu. Suomen luonnonsuojeluliiton Uudenmaan piiri ry:n muistutuksen mukaan Natura 2000 -verkostoon kuuluvan alueen suojelun perusteena olevia luonnonarvoja ei saa merkittävästi heikentää (luonnonsuojelulaki 64 §). Tämä heikentämiskielto koskee myös Natura-alueen ulkopuolisen maankäytön vaikutuksia Natura-alueelle. Suomen luonnonsuojeluliiton Uudenmaapiiri ry katsoo, ettei louhinnalle pidä myöntää haettua lupaa Natura-alueen välittömään läheisyyteen.

Osassa mielipiteitä esitettiin lisäksi, että Kytäjän alueen maa-ainesalueiden valvonta ei ole toiminut. P.L.:n ja T.V.:n mielipiteessä huomautetaan, että MTY Laakkosen Kuivurin alueella ottotoiminta ei ole ollut kaikilta osin vastuullista ja lupamääräysten mukaista. P.L. ja T.V. huomauttavat edelleen, että kiviainesten lastausta ja ajoa on tapahtunut toistuvasti sallitun toiminta-ajan ulkopuolella. Toiminnan valvontaa on tehostettava nykyisestä (A.P. ja K.H.). Hyvinkään ympäristönsuojeluyhdistys muistuttaa, että kiviaineksen louhinnan ympäröivälle luonnolle ja alueen asukkaille aiheuttaman erityisen pitkäkestoisen haitan ja rasituksen vuoksi on erittäin tärkeää asettaa riittävät ympäristöä ja asutusta suojaavat lupaehdot, joiden toteutumista valvotaan aktiivisesti. Hyvinkään ympäristönsuojeluyhdistyksen mukaan tässä ei ole onnistuttu Kytäjän aiempien maa-aineskohteiden osalta. Hakemuksesta vaadittiin pidettäväksi kuulemistilaisuus. Osassa muistutuksia ja mielipiteitä vaaditaan, että hakemus hylätään eikä lupaa myönnetä.

13.6 Hakijan vastine

Hakijalta pyydettiin 17.8.2021 vastine saaduista lausunnoista ja muistutuksista sekä mielipiteistä. Hakija pyysi lisäaikaa vastineen antamiselle kolmesti. Lisäaikaa myönnettiin pyydetyksi 15.10.2021 asti. Hakijan vastine saapui 14.10.2021. Uudenmaan ELY-keskuksen luonnonsuojelulain 65 §:n mukaiseen lausuntoon maa-aineksen oton vaikutuksista Kytäjä-Usmen metsäalueen luontoarvoihin pyydettiin hakijalta vastine 5.11.2021. Hakijan vastine tältä osin saapui 9.11.2021.

Uudenmaan ELY-keskuksen lausuntoon hakija antaa seuraavan vastauksen: Kuten ELY-keskus lausunnossaan toteaa, hankkeesta on tehty kattavat luontoselvitykset (Yrjölä ja Metsänen). Niiden perusteella hankealueella ei ole tiukasti suojeltavia luontotyyppisiä, eikä myöskään vesilain suojelema kohteita. Myöskään alueen eläimistö ei ole erityisen runsas, muutamaa lajia lukuun ottamatta.

Toiminnassa tullaan luonnollisesti varmistamaan se, että siitä ei tule olemaan haittaa alueen linnustolle niiden pesimisaikaan. Tältä osin asia voidaan varmistaa lupaehdoissa.

Luvan hakija kiinnittää huomiota Ympäristötutkimus Yrjölä Oy:n laatimaan Kettumäen aluetta koskevaan Natura -raporttiin, jossa on seikkaperäisesti käsitelty hankkeen vaikutuksia Natura -alueelle. Raportissa kiinnitetään erityistä huomiota siihen, että alkuperäisen suunnitelman, joka koski sekä Hirvitorninmäen että Kettumäen alueita, toteutukset tehdään vaiheittain. Nyt kun hakija on päättänyt luopua Hirvitorninmäen aluetta koskevasta hankkeestaan, tämä ongelma on poistunut.

Yrjölän lausunnossa on myös todettu, että hankkeesta Natura-alueelle mahdollisesti aiheutuvien haittojen merkittävyys on estettävissä hankesuunnitelulla ja lieventämistoimilla. Mm. melusteet ja pölyn leviämisen estämiseksi tapahtuva kastelu ovat toimia, joilla merkittävien haittavaikutusten aiheutuminen tullaan estämään.

On myös selvää ja jo lupahakemuksesta ilmenevää, että toiminnasta aiheutuvan pölyn hallintaan tullaan kiinnittämään erityistä huomiota ja huolehtimaan alueen kastelusta. Lupahakemukseen on sittemmin liitetty erillinen pölyn leviämistä koskeva lausunto.

Toiminnasta aiheutuvan melun osalta tullaan noudattamaan kaikkia melua koskevia säännöksiä ja määräyksiä. Myös tästä asiasta hakemukseen on liitetty erillinen meluselvitys.

Luvan hakijan käsityksen mukaan louhinta-alueen vaikutuspiirissä ei ole yksityisten kiinteistöjen talousvesikaivoja. Lähimmät talousvesikaivot sijaitsevat hankealuetta lähimpänä olevien asuinkiinteistöjen pihapiirissä, vähintään 1,5 km:n etäisyydellä louhinta-alueen rajasta.

Pohjavesien laadun ja pinnankorkeuden seuranta suoritetaan yleensä tapauskohtaisesti louhimon lähialueella (> 500 m) kaivoista, pohjaveden virtaussuunnassa. Pohjaveden pinnan tason seurannan tarvittava enimmäisetäisyys ottoalueen reunasta on noin 250 metriä (Aatos 2003 ja mm SYS 2014, s. 78). Vaikutukset pintavesiin jäävät alle 50 metrin etäisyydelle louhinta-alueen rajasta johtuen kiviaineksen laadusta.

Edellä todetusta johtuen ennakkovalvonnallisesti erillistä kaivoselvitystä ei hakijan käsityksen mukaa ole tarpeen tehdä, eikä toiminnan pinta- tai pohjavesivaikutuksia ole tarpeen seurata hakemuksessa esitettyä laajemmin tai laajemmalla alueella.

Kuten ELY-keskus lausunnossaan kirjoittaa, hulevesien kertyminen hankealueelta tulee olemaan vähäistä. Tämän vuoksi, ja muutoin ELY:n lausunnossa mainituin perustein ELY on katsonut hulevesiin liittyvät luvanhakijan järjestelyt riittäviksi.

Samoin ELY pitää riittävänä hulevesien tarkkailujärjestelmää, johon sisältyy mm. säännöllinen näytteiden otto ja analysointi sekä viivytysratkaisujen hoidosta ja ylläpidosta huolehtiminen.

Lausunnossaan ELY toteaa, että hakemukseen ei ole liitetty meluselvitystä. Tämä pitää paikkansa, mutta luvanhakija on sittemmin hankkinut asiantuntijan laatiman meluselvityksen ja liittänyt sen hakemusasiakirjoihin.

Lausunnossaan ELY on myös asianmukaisesti todennut, että hankkeeseen liittyvä liikennöinti on niin vähäistä, että siitä aiheutuvaa melua ei ole tarpeen tarkastella. Hankealueen naapurustossa asuvien ja siellä muutoin liikkuvien ihmisten kannalta toiminnasta johtuva melu ei mitä todennäköisemmin ylitä ohjearvoja. Tähän liittyen tulee ottaa huomioon, että hankealuetta lähimpänä sijaitsevaan asuntoon on matkaa yli kilometri.

ELY-keskuksen lausunnossa (s. 5) on mainittu, että tierekisteriosoitteessa 11322 /1/vasen, olevalle liittymälle ei ainakaan ELY:n käytössä olevista järjestelmistä löydy liittymälupaa. Luvan hakijan käsityksen mukaan tällainen lupa on olemassa, mutta jostain syystä se ei ilmene tieliittymiä koskevasta rekisteristä. Luvan hakija tulee varmistamaan asian Pirkanmaan ELY-keskuksesta ja, mikäli vaston luvan hakijan käsitystä ilmenisi, että lupaa ei ole olemassa, sellaista tullaan viipymättä hakemaan Pirkanmaan ELY-keskukselta.

Luvan hakija tulee mahdollisuuksien mukaan huolehtimaan siitä, että yhdystielle 11322 ei hankealueelta kulkeudu maa-aineksia. Luvan hakijan tarkoituksena on, että louhinta-, murskaus ym. toimintaa lupa-alueella tulee harjoittamaan ammattitaitoinen maa-ainesalan urakoitsija. Luvan hakija tulee huolehtimaan siitä, että velvoite estää maa-aineksen kulkeutuminen Kenkiäntielle asetetaan hankealueella toimintaa harjoittavalle urakoitsijalle ja maa-aineksen kuljetuksesta vastaaville yrityksille.

Luvan hakija tulee myös huolehtimaan siitä, että maa-aineksen kuljettamisesta ei yhdystielle 11322 aiheudu ylimääräistä, kohtuutonta pölyhaittaa. Tältä osin on kuitenkin todettava, että kyseessä on sorapäällysteinen tie, jonka ominaisuuksiin, erityisesti kesän kuuvin aikana, kuuluu kulkeutuvan pölyn leviäminen. Luvan hakija kuitenkin katsoo, että lupahakemuksen mukaisen toiminnan vaikutus pölyn leviämiseen on äärimmäisen vähäinen.

Luvan hakija kiinnittää huomiota siihen, että yhdystie 11322 on yleinen tie, jonka ylläpidosta ja kunnosta huolehtii ja vastaa valtio.

Lausuntonsa lopussa (s. 5) ELY katsoo, että jos otetaan huomioon sen lausunnossa mainitut seikat, keskus katsoo, että maa-ainesten ottaminen tai sen järjestely muilta osin ei ole ristiriidassa hanketta koskevan maa-aineslain 3 §:n tai muiden asiaa koskevien säännösten kanssa. ELY-keskus myös toteaa, että maa-aineslain 3 §:n mukaiset edellytykset luvan myöntämiselle ovat olemassa.

Samoin ELY -keskus lausunnossaan toteaa, että hakemuksen tarkoittama hanke, ottaen huomioon ELY:n lausunnossa käsitellyt seikat, ei sen käsityksen mukaan aiheuta vesilain 3:2 §:n tarkoittamia seurauksia.

Hakijan vastine Uudenmaan ELY-keskuksen luonnonsuojelulain 65 §:n mukaiseen lausuntoon maa-aineksen oton vaikutuksista Kytäjä-USmin metsäalueen luontoarvoihin: Maatalousyhtymä Laakkonen katsoo, että otsikossa yksilöity Uudenmaan ELY-keskuksen lausunto on laadittu asiantuntevasti ja lopputulemaltaan oikea.

Ainoana huomiona lausunnossa esitetyn johdosta Maatalousyhtymä Laakkonen toteaa seuraavaa.

Lausunnossa todetaan seuraavaa ”ELY-keskus pitää perusteltuna, että pesimälinnustolle ja liito-oravalle mahdollisesti aiheutuvien häiriöiden minimoimiseksi kovaa melua aiheuttava louhintaa (porausta, rikotusta, räjäytystä), murskausta ja tasaustöitä ei tehdä 1.3.- 15.7. välisenä aikana.”

ELY-keskuksen kanta, jonka mukaan lintujen pesimisaikaan tulee välttää kovaa melua aiheuttavaa toimintaa, on oikea ja perusteltu. Edellä luetelluista toiminnoista suurinta melua aiheuttavat räjäytykset, joiden osalta ELY esittämä rajoitus sellaisenaan on perusteltu.

Kiviaineksen irrotuksessa poraustoiminta liittyy räjäytyksiin siten, että jokaista räjäytystä edeltää poraustoiminta, jossa kallioon porataan reikiä räjäytyspanoksen asettamista varten. Porausten aiheuttama melu on selvästi vähäisempää kuin itse räjäytyksen aiheuttama melu. Vastineen antaja pitää perusteltuna, että räjäytysten osalta toimintaa rajoitetaan ELY-keskuksen esittämällä tavalla, mutta esittää, että porauksen rajoitusaika päättyisi jo 30.6.(eikä 15.7.).

Vastineen antajan käsityksen mukaan kaikista muista ELY-keskuksen lausunnossa mainituista, edellä luetelluista työvaiheista (rikotus, murskaus ja tasaustyöt) aiheutuva melu on selvästi vähäisempää, eikä miltään osin, edes yhteisvaikutukseltaan ylitä melutason ohjearvoa 45 dB. Melun kulkeutumisen osalta on vielä otettava huomioon, että melun leviämiseen Natura-alueen suuntaan voidaan vaikuttaa esim. kiviainesten varastointikojien sijoittelulla.

Vastineen antaja katsoo, että ELY-keskuksen esittämät lintujen pesimärauhan turvaamiseksi lupaehdoissa asetettavat rajoitukset tulisi määrätä koskemaan ainoastaan räjäytyksiä ja poraustoimintaa, mutta ei rikotusta, murskausta ja muuta alueella tapahtuvaa toimintaa.

Hyvinkään kaupungin kaavoituksen lausuntoon hakija antaa seuraavan vastineen: Lausunnossaan kaavoitusyksikkö toteaa, että saman maanomistajan alueella olisi voimassa toinenkin maa-ainelupahakemus. Nyt kun Hirvitorninmäen aluetta koskeva lupahakemus on peruutettu, vireillä on siis ainoastaan Kettumäkeä koskeva hakemus.

Lausunnossa viitataan myös saman yksityistien varrella olevaan maa-ainesten otto- ja läjitysalueeseen. Tällä kaavoittaja viitanee Sikopesänmäen alueelle myönnettyihin maa-aineksen otto- ja jalostusta koskeviin lupiin ja sinne johtavan tien varressa sijaitsevan ylijäämämaiden maankaatopaikan ympäristölupaan.

Lausunnossa kiinnitetään huomiota siihen, että useiden hankkeiden yhteisvaikutuksesta saattaisi olla seurauksena Natura 2000 -verkostoon kuuluvien alueiden luonnonarvojen merkittävää heikentämistä. Nyt kun Hirvitorninmäen suunnitelmasta on luovuttu, tämä vaara selvästi pienenee. Ainakin tässä vaiheessa maanomistajan suunnitelma on se, että myös toiminnot Sikopesänmäellä ja Kettumäellä vaiheistetaan.

Lausunnossa kiinnitetään huomiota myös ottoalueen ennallistamiseen ja todetaan, että ”Olisi toivottavaa, että alueen louhinnalla ja jälkihoidolla saataisiin aikaan luontevammin alueen maisemakuvaan sopiva ja monimuotoisempi maasto.”

Luvan hakijan näkemyksen mukaan on selvä, että myös sen intressien mukaista on, että maa-ainesten ottotoiminnan päätyttyä alue ennallistetaan siten, että ottotoiminnasta maisemakuvaan jääneet jäljet olisivat mahdollisimman vähäiset ja, että alue kokonaisuutena ”istuisi” maisemakuvaan mahdollisimman hyvin. Kysymys on kalliokiviaineksen louhinnasta, jossa myös maisemoinnin osalta työtekniset ja louhintaturvallisuuteen liittyvät asiat tulee ottaa huomioon.

Hyvinkään kaupungin ympäristöterveydenhuollon lausuntoon hakija antaa seuraavan vastineen: On selvää, että toiminnassa tullaan huolehtimaan siitä, että siitä ei aiheudu haittaa alueen pohjavedelle. Alueelta ojastoon kerättäviä hulevesiä tullaan tarkkailemaan ja siitä tullaan myös ottamaan näytteitä, joilla varmistetaan, että niistä ei aiheudu haittaa Kytjärven vedelle. Sama koskee kiintoaineita ja ravinteita. Toimenpiteillä tul-

laan varmistamaan, että toiminta ei vaaranna Kytäjärven veden laatua. Hulevesien ja pohjaveden tarkkailuun on erityisesti varauduttu suunnitelmassa esitetystä tarkkailuohjelmassa.

Pölynsidonnassa on tarkoitus käyttää, todennäköisimmin Kytäjärvestä tuotavaa säiliö- vettä, joka on poikkeuksellisen puhdasta, eikä tule aiheuttamaan maaperän saastumista. On selvää, että alueella toimivalta urakoitsijalta tullaan edellyttämään asianmukaisia so- siaalituloja, jotka on varustettu kemiallisella wc:llä, josta ei aiheudu maaperän saastumis- ta.

Samoin toiminnassa tullaan huolehtimaan siitä, ettei pölystä aiheudu VNa 79/2017 ylit- täviä pitoisuuksia ulkoilmassa. Pölyhaitan poistamiseksi on tarkoitus turvautua Kytäjä- vestä tuotavalla vedellä tapahtuvaan kasteluun.

Samoin melun osalta tullaan huolehtimaan siitä, että säännöksiin perustuvia raja-arvoja noudatetaan. Tämä koskee luonnollisesti niin päivä- kuin myös yöaikaa, ja yhtä lailla asuin- kuin virkistyskäyttöön varattuja alueita.

Räjäytyksiä alueella tullaan suorittamaan varsin harvoin, joitakin kertoja vuodessa, ja niistä tullaan tekemään ympäristötoimelle etukäteisilmoitus.

Uudenmaan liiton lausuntoon hakija antaa seuraavan vastineen: Lausunnossaan Uu- denmaan liitto aivan perustellusti esittää, että hakemuksen tarkoittamassa toiminnassa ja myös lupaprosessissa tulee kiinnittää erityistä huomiota hankealueiden käyttöönotto- jen ajoitukseen, jälkitoimenpiteisiin, ennallistamiseen sekä yhteisvaikutuksiin. Juuri tällä tavalla luvan hakijalla on tarkoitus menetellä. Luvan hakija suhtautuu todella vastuulli- sesti kaikkiin niihin seikkoihin, joita viranomaiset, yhteisöt ja alueen asukkaat ovat tuo- neet esiin niissä lausunnoissa ja muistutuksissa, joita nämä, runsain joukoin, ovat anta- neet Maatalousyhtymä Laakkosen Kettumäen ja Hirvitornin mäen alueita koskevissa yh- teislupa-asioissa. Osoituksena tästä on mm. se, että luvanhakija on päättänyt peruuttaa Hirvitorninmäkeä koskevan hakemuksensa ja hakee siis lupaa ainoastaan Kettumäen alueelle.

On luonnollista, että myös lupa-asiaa käsittelevä viranomainen ratkaisua tehdessään kiinnittää erityistä huomiota jälkitoimiin, ennallistamiseen ja muihin Uudenmaan liiton lausunnossa mainittuihin seikkoihin, ja niin harkitessaan, asettaa lupapäätökseensä eh- toja, jotka varmistavat, että mahdolliset hankkeesta aiheutuvat ekologisen verkoston heikennykset ovat niin vähäisiä kuin mahdollista.

Vastineen antajat kuitenkin katsovat, että hankkeesta ei aiheudu seurauksia, jotka olisi- vat ristiriidassa maakuntakaavan MLY-merkinnän kanssa. Alueen jälkikäyttö on metsäta- lous, ja sen jälkeen, kun maa-aineksen otto- ym. lupahakemuksen kohteena oleva toi- minta on päättynyt, alueelle tullaan istuttamaan puuntaimia, ja siis palauttamaan se ny- kyiseen käyttöön.

Kuten Uudenmaan liitto, myös vastineen antajat kiinnittävät huomiota siihen, että merkit- tävä osa, lähes 2.000 ha, saman maanomistajan Kytäjällä omistamaa metsäaluetta on Natura- aluetta, joka sinällään aiheuttaa mittavia rajoituksia maankäytölle. Samoin lähes 300 hehtaaria maanomistajan Hyvinkäällä sijaitsevasta maaomaisuudesta on jo yli 10 vuotta sitten vapaaehtoistoimin muodostettu luonnonsuojelualue.

MLY alueita koskevan suunnittelumääräyksen mukaan alueen suunnittelussa on turvat- tava metsätalouden ja muiden maaseutuelinkeinojen toiminta- ja kehittämisedellytykset. Tämä on luonnollista ja itsestään selvää on, että Maatalousyhtymä Laakkonen tulee kai- kessa Kytäjällä tapahtuvassa toiminnassaan pitämään metsätalouden toiminta- ja kehit- tämisedellytysten varmistamista ykköstavoitteenaan. Jo pelkästään maatalousyhtymän,

joka omistaa Kytäjällä (Hyvinkää ja Riihimäki) lähes 4.000 ha metsää, omat taloudelliset intressin puoltavat tätä.

Luvan hakijan käsityksen mukaa, vireillä olevan, Kettumäkeä koskevan lupahakemuksen tarkoittama toiminta ei missään tapauksessa vaarantaisi alueen yhtenäisyyttä ja tarkoittaisi alueen pirstoutumista, tai tulisi johtamaan siihen, että toiminnasta aiheutuisi ”alueen kokoon nähden vaikutukseltaan laaja-alaisia, pysyviä tai pitkäkestoisia liikkumisesteitä”. Kettumäen lupahakemus koskee runsaan 6 hehtaari aluetta ja lupaa on haettu 15 vuoden määräajaksi.

Lopen kunnan lausuntoon hakija antaa seuraavan vastineen: Jo lupahakemusta laatiesaan luvan hakija on lähtenyt siitä, että hakemuksen mukaisesta toiminnasta ei tulisi aiheutumaan vaaraa alueen pohjaveden laadulle ja antoisuudelle. Todettakoon myös, että hankealue ei sijaitse pohjavesialueella eikä edes pohjaveden muodostusalueella.

Luvan hakija myös toteaa, että hakemukseen on liitetty sekä melua että pölyä koskevat selvitykset. Kaikessa alueella tapahtuvassa toiminnassa tullaan ottamaan huomioon toiminnasta aiheutuvat melu- ja pölyvaikutukset sekä keinot niiden estämiseksi ja ehkäisemiseksi.

Hakija antoi jokaiseen saapuneeseen muistutukseen ja mielipiteeseen erillisen vastineen. Seuraavassa on kootusti esitetty hakijan vastaukset muistutuksissa ja mielipiteissä esitettyihin seikkoihin:

Melun leviämisen osalta hakija toteaa hankealueen sijaitsevan varsin kaukana, 1,5 km päässä, asutuksesta. Hakemusasiakirjoihin on vastineenannon yhteydessä liitetty meluselvitys. Hakijan vastineen mukaan Kettumäen aluetta koskeva yhteislupa perustuu siihen lähtökohtaan, että toimintaa pystytään harjoittamaan kaikkia melua koskeviin ohjeisiin ja määräyksiin perustuvia ohjeita noudattaen. Hakija toteaa, että lupahakemus koskee vain runsaan 6 hehtaarin aluetta, mikä tarkoittaa, että pelkästään Kytäjän kartanon alueella retkeilijöiden käyttöön jää runsaasti alueita, joihin nykyisistä tai lupahakemuksen kohteena olevasta toiminnasta aiheutuva melu ei kantaudu lainkaan.

Toiminnan ennakkosuunnittelulla on tehokkaasti pystytty rajoittamaan ja estämään toiminnasta aiheutuvia häiritseviä tekijöitä, kuten melua. Toiminta ei tule olemaan jatkuvaa, vaan siinä on katkoja, jolloin alueella ei harjoiteta mitään toimintaa. Hakijan mukaan toiminnasta ei tule aiheutumaan luonnonsuojelu- tai muillekaan alueille niiden virkistyskäyttöä heikentäviä vaikutuksia, jotka ylittäisivät säännöksiin perustuvat ohje- ja raja-arvot.

Pojanjärven eteläpäässä sijaitsevien vapaa-ajanasuntojen osalta hakija toteaa, että toisin kuin muistuttaja ennakoiki, välimatka ja luonnonesteet takaavat sen, että toiminnasta aiheutuva melu ei Pojanjärven alueella ylitä päiväohjearvoa 45 dB. Puolentoista kilometrin suojaetäisyys on moninkertainen verrattuna yleisesti käytettäviin suojaetäisyyksiin, ja varmasti riittävä estämään häiritsevän melun kulkeutumista. Olemassa olevasta maa-ainestoiminnasta mielipiteen mukaan aiheutuneisiin vaurioihin hakija kommentoi, että se ei pidä paikkaansa, vaan vauriot ovat todennäköisemmin aiheutuneet muualta kuin kartanon alueelta lähtöisin olevan maa-aineksen kuljettaminen.

Vastineen antaja ei yhdy siihen muistuttajien käsitykseen, että suunniteltu toiminta tuhoaisi suuren osan Kytäjän alueen ”hiljaisista arvoista.” Hakija huomauttaa, että on luopunut Hirvitorninmäkeä koskevasta hankkeestaan, mitään samanaikaista toimintaa Hirvitorninmäellä ja Kettumäellä ei tule tapahtumaan. Eniten ääntä aiheuttavia räjäytyksiä on tarkoitus toteuttaa ainoastaan muutamia kertoja vuodessa, joten ainakaan ne eivät todellakaan vaaranna alueen ”hiljaisia arvoja”.

Pölyselvityksen osalta hakija toteaa, että hakemusasiakirjoihin on liitetty pölyä koskeva selvitys. Melu- ja pölyselvitykset osoittavat, että hankkeesta aiheutuva pöly ja melu tulevat kumpikin pysymään viranomaismääräyksiin perustuvien ohjearvojen puitteissa. Pölyn leviämistä tullaan estämään kastelutoimilla. Hakijan mukaan kastelu varmistaa sen, että toiminnasta aiheutuvasta pölystä ei ole haittavaikutuksia alueella vakituisesti tai osa-aikaisesti asuville, eikä myöskään alueella retkeileville. Pölyn torjunta tullaan tekemään todennäköisesti Kytäjärvestä säiliöillä kuljetettavalla vedellä.

Maakuntakaavaan ja osayleiskaavaan liittyvissä kysymyksissä hakija viittaa kaavoituksen ja Uudenmaan liiton lausuntoihin antamiinsa vastineisiin. Hakijan käsityksen mukaan hanke ei ole maakuntakaavan vastainen. Vaikka haettu lupa myönnettäisiinkin, alue on senkin jälkeen kaavamääräyksen mukainen ”Metsätalousvaltainen alue, joka on laaja, yhtenäinen ja ekologisen verkoston kannalta merkittävä.” Muistutuksissa ja mielipiteissä kaavoituksen osalta esitetystä hakija korostaa Hyvinkään kaupungin kaavoitusyksikön kantaa, jossa yksikkö katsoo, että Kettumäen alueelle suunniteltu hanke on kaavamääräysten mukainen. Tämä vastaa myös Maatalousyhtymä Laakkosen käsitystä kaavatilanteesta. Vastineen antaja kiinnittää huomiota siihen, että kyse on noin 6 ha:n alueesta, joka muodostaa vain n. 1,5 % Kytäjän kartanon koko maapinta-alasta. Kartanon alueella on n.2.000 ha sellaista metsää, joka on suojeltu joko Natura -säännöksillä tai sitten maanomistajan vapaaehtoisin toimin muodostettua luonnonsuojeleluuetta koskevin rajoituksin.

Vastineessa vaikutuksista Kytäjä-Usmiin Natura-alueelle, ml. kaakkuriin ja hajuheinään, hakija viittaa tri Yrjölän raporttiin, jossa todetaan, että merkittävien haittavaikutusten aiheutuminen Natura-alueelle voidaan tehokkaasti estää. Näin luvan hakija tulee toimimaan. Vastineen antajan käsityksen mukaan lupahakemuksessa ja sen liitteissä on asianmukaisesti ja riittävästi selvitetty hankkeen mahdollisia vaikutuksia kaakkurin elinolosuhteisiin, eikä erillisen kaakkuria koskevan selvityksen laatiminen ole tarpeen. Vastineen antajan käsityksen mukaan haetun luvan myöntäminen ei tarkoittaisi Natura 2000 alueita koskevien tavoitteiden vaarantamista, puhumattakaan siitä, että hanke tarkoittaisi Natura 2000 rajoitusten rikkomista. Muistutuksessa katsotaan, että lupahakemuksen kohteena olevan hankkeen vaikutukset Natura-luontotyypeihin olisivat arvioituja voimakkaammat. Tämän käsityksensä yhteydessä muistuttaja viittaa Uudenmaan ELY -keskukselle tekemäänsä luonnonsuojelulain mukaiseen vireillepanoon, jossa se on vaatinut ko. alueella aloitettujen (metsän)hakkuiden keskeyttämistä. Tältä osin voidaan todeta, että Uudenmaan ELY-keskus on 22.9.2021 tekemällään, toistaiseksi lainvoimaa vailla olevalla päätöksellä, pääosin hylännyt yhdistyksen vaatimukset. Joidenkin metsäkuvioiden osalta ELY-keskus on kuitenkin päättänyt kieltämään hakkuut. Hakijan suunnitelmiin on merkitty suoja-alue louhoksen ottoalueen ja Natura-alueen väliin. Kapeimmillaan suojavyöhyke on n. 200 m.

Vastineen mukaan johtopäätös siitä, että hakijan itsensä teettämän tri Yrjölän raportin sisältämien arvioiden perusteella olisi selvää, että hankkeen toteutuminen rikkoisi ympäristön-suojelulain säännöksi, on virheellinen. Tri Yrjölä on lausunnossaan todennut, että hankkeen Natura-alueelle ulottuvien (haitta-)vaikutusten merkittävyys on hankesuunnittelulla ja lieventämistoimilla tehokkaasti poistettavissa. Hanketta koskevasta lupahakemuksesta, sen liitteistä ja täydennyksistä ilmenee, että kaikki realistiset kysymykseen tulevat haittojen lievennyskeinot on myös tarkoitus toteuttaa.

Lupahakemuksessa luvan hakija ei ole omaehtoisesti esittänyt toimintaa koskevia rajoituksia esim. lintujen pesimäkauden osalta. Tämä johtuu siitä, että luvan hakija, jolla entuudestaan on mm. ns. Sikopesänmäen aluetta koskeva yhteislupa, on hyvin tietoinen siitä, että lupa-asian ratkaiseva viranomainen tulee tällaisia rajoituksia asettamaan. Luvan hakija pitää itsestään selvänä, että mm. juuri lintujen pesimisaikaa koskevia rajoituksia tullaan asettamaan. Hakijat katsovat, että ne toimintaa koskevat rajoitukset, joita he itse ovat lupahakemuksessaan esittäneet, turvaavat riittävällä tavalla alueen asuk-

kaiden ja siellä retkeilevien tai muutoin liikkuvien ihmisten, sekä luonnon itsensä edut. Mikäli toiminnalle asetetaan liian suuria ajallisia, tai muita rajoituksia, on mahdollista, että liiketaloudelliset syyt estävät koko hankkeen toteutuksen.

Hakijan tarkoituksena ei ole ryhtyä itse harjoittamaan maa-aineksin otto-, jalostus- ja myyntitoimintaa, vaan ko. toimet tullaan ”ulkoistamaan” jollekin ammattitaitoiselle maa-ainesalan urakoitsijalle. Hakijan vastineen mukaan on myös selvää, että tällaisen urakoitsijan kanssa tehtävään sopimukseen tullaan ottamaan ehdot, jotka velvoittavat urakoitsijaa toiminnassaan noudattamaan niin maa-aineslain kuin muidenkin säännösten määräyksiä sekä tietysti myös myönnetyn luvan kaikkia ehtoja. Tämä koskee myös pölyä ja melua koskevia säännöksiä. Luvan hakijan käsityksen mukaan näiden säännösten noudattamista valvoo myös Hyvinkään kaupungin ympäristötoimi, jonka henkilöstö oma-toimisesti käy säännöllisesti ottamassa näytteitä alueelta.

Vastauksenaan vaadittuun lintuselvitykseen hakija viittaa Rauno Yrjölän raporttiin ja uudistaa sen, mitä edellä on todettu lintujen pesimäaikaan koskevasta rauhoitusajasta. Yrjölän raportissa on erikseen lueteltu mm. Natura-alueella havaitut tärkeät lintulajit, jotka siis ovat olleet raportin laatijan tiedossa. Em. raportin on laatinut arvostettu, tohtorin tutkinnon suorittanut luontoasiantuntija, joka raportissaan on todennut, että hankkeesta Natura-alueelle aiheutuvien haitallisten vaikutusten merkittävyys on hankesuunnitelulla ja lieventämistoimilla estettävissä. Mm. tämän perusteella luvanhakijan mielestä erillisen, hankealueen koskevan linnustoselvityksen laatiminen ei ole tarpeen. Erityisesti linnuston osalta hakija toteaa, että lupahakemukseen liitetyn Natura-raportin laatija fil. tri Rauno Yrjölä on mm. tehnyt väitöskirjansa Vuosaaren sataman linnustovaikutuksista. Ainakaan lintuihin liittyvissä asioissa, ei toki muutoinkaan, hänen asiantuntemustaan ei siis ole perusteltua asettaa kyseenalaiseksi. Mitä tulee alueella pesiviin tai siellä havaittuihin lintuihin ja alueen kasveihin, vastineen antaja viittaa hakemusasiakirjoihin liitettyyn Rauno Yrjölän raporttiin, jossa on todettu, että suunnitellusta toiminnasta Natura-alueella mahdollisesti aiheutuva merkittävä haitta on tehokkaasti asianmukaisin toimenpitein eliminotavissa. Natura-arvion on esitetty olevan suppea, mitä se ei hakijan näkemyksen mukaan ole. Vastineen mukaan Natura-raportti täyttää sekä lain kirjaimen että hengen vaatimukset ja on vaadittua laajempi ja yksityiskohtaisempi.

Hankkeeseen liittyvä liikennöinti, suhteutettuna alueen muuhun liikenteeseen, tulee olemaan varsin vähäistä. Tällä hetkellä keskimääräinen vuorokautinen liikennemäärä Kenkiäntiellä (yhdystie 11322) on 138 ajoneuvoa, josta raskaiden ajoneuvojen osuus n. 4 %. (Uudenmaan ELY-keskuksen lausunto s. 5). Lupahakemukseen liitetyn suunnitelmaselostuksen mukaan (s. 8) ”Toiminnan aiheuttama liikennemäärä vaihtelee ja toiminta voi olla jaksottaista. Liikennemäärä on keskimäärin 10-30 käyntiä työpäivänä, kun alueella toimitaan.” Hankkeen toteutuminen ei siis toisi merkittävää lisäystä edes raskaiden ajoneuvojen liikennöintiin. Kun vielä otetaan huomioon, että edellä viitatussa suunnitelmaselostuksen kohdassa mainittu liikennemäärä tarkoittaa ainoastaan niitä aikoja, kun alueella toimitaan, hankkeesta aiheutuva liikenteen määrän kasvu tulisi olemaan tuskin havaittavissa.

Muistuttajan mielestä Kytäjäntie on yksi Etelä-Suomen vaarallisimmista teistä. On totta, että tiellä, erityisesti kesäaikaan, on suhteellisen paljon liikennettä, myös raskasta liikennettä. Valtaosa tien raskaasta liikenteestä aiheutuu vastineen antajan käsityksen mukaan muualta kuin Kytäjän alueelta lähtöisin olevien maa-ainesten kuljetuksesta. Tietä on myös sen ylläpitäjän, valtion toimesta kunnostettu. Mm. juuri Kytäjän kartanon alueiden kohdalla, ennen Herusten risteystä (Kytäjän kirkko) Mustajoentien risteykseen asti, tien vieressä kulkee erillinen kevyen liikenteen väylä, joka tietenkin on omiaan merkittävästi lisäämään tiellä jalan tai polkupyörällä kulkevien turvallisuutta. Samoin osaa Kytäjäntiestä koskee 60 km/h nopeusrajoitus, johon liittyen myös luvan hakijan mielestä on valitettavaa, että kaikki tiellä liikennöivät eivät rajoitusta noudata.

Hakija toteaa, että merkittävä osa Kytäjän koulun oppilaista kuljetetaan kouluun koulubussilla. Kytäjätien suunnasta tultaessa koulubussi ajaa Kenkiäntietä ainoastaan n. 500 metriä. Siltäkin osin kun, Kytäjätien suunnasta tulevat koulun oppilaat tekevät koulumatkansa kävellen tai polkupyörällä, valtaosa heistä voi käyttää erillistä Kytäjätien varressa kulkevaa kevyen liikenteen väylää. Samoin koululaisten vakiintuneeksi kulkureitiksi Kenkiäntien alkupäässä on muodostunut alueella olevan golfkentän asfaltoitu reuna-alue.

Kenkiäntien kapeuden ja tien teknisen laadun /kunnon osalta hakija vastaa, että kyseessä on yleinen tie, jonka kunnossapidosta vastaa valtio. Tie on tarkoitettu kaikenlaiselle, niin kevyelle kuin raskaallekin liikenteelle. Luvan hakijan tiedossa ei ole, että Kenkiäntien varteen olisi suunnitteilla erillistä kevyen liikenteen väylää, jollainen on joitakin vuosia siten rakennettu Kytäjätien varteen. Luvan hakija kuitenkin katsoo, että lupahakemuksen tarkoittama hanke ei vaaranna sen paremmin Kenkiäntien varressa asuvien kuin muutoin sitä pitkin joko koulubussilla, jalan tai polkupyörällä kulkevien koululaisten turvallisuutta.

Se, mitä kautta kiviaines kuljetetaan Kettumäeltä määränpäähänsä, riippuu siitä, kuka milloinkin on aineksen loppukäyttäjä. Epäilemättä pääosa kiviaineksesta tullaan kuljetamaan Kenkiäntielle, Kenkiäntie 364 kohdalla siihen liittyvän Maatalousyhtymä Laakkosen rakentaman, lukitulla puomilla varustetun yksityistien kautta (tierekisteriosoite 11322/1/3624/vasen) ja Kenkiäntietä pitkin Kytäjäntielle ja sitä kautta valtatielle 3. Kettumäen toiminnan osalta kuljetustoiminnan käytäntö poikkeaa Sikopesänmäen alueesta, jolla kulkua on Kenkiäntie 494 kohdalle.

Muistutuksissa ja mielipiteissä pidetään lupahakemuksessa esitettyjä toimintaa koskevia aikarajoja liian väljinä. On esitetty, että mitään toimintaa ei saisi harjoittaa klo 18 jälkeen ja, että viikonloppuisin tapahtuvat kuljetukset tulisi lupaehdoissa kieltää kokonaan. Vastuineen antajat katsovat, että heidän lupahakemuksessaan esitetyt toiminta-aikoja koskevat aikarajat ovat sekä luonnon, että ihmisten kannalta riittävät. Ne takaavat sen, että toiminnasta ei tule aiheutumaan merkittävää haittaa kummallekaan em. taholla. Mikäli aikarajoja lupahakemuksessa esitetyistä tiukennetaan, on vaarana, että niiden johdosta toiminnasta ei saada liiketaloudellisesti kannattavaa.

Vastineessa todetaan, että Kytäjän kartanon metsäalueet ovat merkittävä osa maakunnallisesti merkittävästä, yhtenäisestä Kytäjän-Usmiin vihervyöhykkeestä, jolla on merkittäviä ympäristöarvoja. Tämän vuoksi Kytäjän kartanon omistajat ovat kaikessa kartanoon liittyvässä toiminnassaan aina panneet merkittävän painon ympäristöasioille. Osoituksena tästä on mm. n. 300 ha:n alueen muodostaminen vapaaehtoiseksi suojelualueeksi. Samoin kartanon maille on vuosien aikana rakennettu runsaasti patikointi- ja vaelusreittejä, joiden tarkoituksena on mm. se, että niillä pyritään ohjaamaan retkeily ja muu luonnossa liikkuminen tietyille reiteille ja siten säästämään muuta osaa alueen luonnosta. Kartanon metsiä hoidettaessa luontoarvot, esim. harvinaisten lintujen ja kasvien olosuhteiden turvaaminen, on aina otettu huomioon. Osaan kartanon metsäalueista kohdistuu niiden käyttöä rajoittavia Natura -säännöksiä, mistä seuraa, että ainakin kartanon nykyisen omistajatahon, Laakkosen suvun omistusaikana, kartanoa hoidettaessa ympäristöasiat on aina otettu huomioon. Erityisesti tällä vuosituhannella maa- ja kiviaineksen ottamisesta ja osin paikan päällä tapahtuvasta jalostuksesta on muodostunut yksi osa kartanon taloudellista toimintaa. Tämä johtuu pitkälti siitä, että kiviaineksin kysyntä eteläisessä Suomessa on ollut kasvussa. Samaan aikaan sen tarjonta on vähentynyt. Vaikka Kytäjän kartanon metsäpinta-ala onkin suurehko, ollakseen liiketaloudellisesti kannattava ja varmistaakseen sen, että kartanon toiminta ei ole kiinni pelkästään metsistä saatavista tuloista, kartanolla on metsän ohella oltava muitakin ”tukijalkoja”. Maa-ainesten myynnistä saatavilla tuotoilla voidaan varmistaa metsätalouden toiminta- ja kehittämisedellytysten säilyminen myös sellaisina aikoina, jolloin esim. puun kysynnästä tai hinnoista johtuen puunmyyntituottoja ei ole mahdollista saada.

Mielipiteessä mainittu ottoalueen maisemointi asteittain, sitä mukaa kun ottotoiminta jollain alueen osalla on päätetty, olisi hakijan vastineen mukaan varsin poikkeuksellinen ja kallis toimintatapa. Yleinen, ja maa-aineslain mukainen käytäntö on, että alue, jolle on myönnetty maa-aineslupa, maisemoidaan yhdellä kertaa sen jälkeen, kun ottotoiminta sillä on lopetettu. Lupahakemuksessa on myös lähdetty siitä, että ennen maa-aineksen ottamistoiminnan päättymistä hakijan toimesta laaditaan ja lupaviranomaiselle esitetään yksityiskohtainen maisemointisuunnitelma. Luvan hakijoiden mielestä tämä on sekä ympäristön että luvan hakijan kannalta paras vaihtoehto. Lupaa on haettu 15 vuoden ottotoimintaa ja enintään 757 000 m³ ktr määrää varten. Tässä vaiheessa ei kukaan voi tarkalleen tietää, miten paljon, ja mistä ottoalueen kohdasta maa-aineksia luvan voimassaoloaikana tullaan ottamaan. Sen vuoksi on täysin mahdotonta tässä vaiheessa laatia aluetta koskevaa yksityiskohtaista maisemointisuunnitelmaa.

Vaatimukseen laatia ennen luvan myöntämistä kokonaisvaltainen suunnitelma alueen louhoskäytöstä hakija vastaa, että vaatimus on lakiin perustumaton. On selvä, että lupasian ratkaisija edellyttää, että ennen asian ratkaisua lupahakemukseen on liitetty kaikki sekä maa-aines- että ympäristönsuojelulain vaatimat selvitykset ja suunnitelmat. Näin on myös toimittu. Lupahakemuksesta on sen jättämisen jälkeen täydennetty mm. melua ja pölyn levimistä koskevilla selvityksillä. Lupa-asiaassa on kyse ennakovalvonnallisesta hallintomenettelystä, jolla varmistetaan, ettei toiminnasta aiheudu säännöksissä kiellettyjä seurauksia. Lupahakemuksen ja siihen liitettyjen selvitysten perusteella tällaisia ei ole tiedossa eikä odotettavissa. Lupahakemuksessa, sen liitteissä ja täydennyksissä sekä tässä vastineessa esitettyjen asioiden ja selvitysten lisäksi ei hakijan käsityksen mukaan ole tarpeen, eikä myöskään säännösten mukaista edellyttää vielä uusien selvitysten tai suunnitelmien tekemistä. Maatalousyhtymä Laakkosen suunnitelman mukaan toiminnat kuivurin alueella, Sikopesänmäellä ja Kettumäellä tullaan vaiheistamaan siten, että sen jälkeen, kun louhinta ns. Kuivurin alueella on päätynyt, siirrytään Sikopesänmäelle ja vasta toiminnan siellä päätyttyä, aletaan toimia lupahakemuksen kohteena olevalla alueella. Hirvitorninmäen aluetta koskevan hakemuksensa hakija on peruuttanut. Muistutuksissa on tuotu myös esiin mahdollinen tarve laatia erillinen YVA-selvitys. Luvan hakijan käsityksen mukaan tämä ei ole tarpeen, koska hankkeesta ei, vaikka otetaan huomioon myös alueella nykyisin harjoitettava maa-ainesten otto- ja varastointitoiminta (Sikopesänmäki), voi aiheutua merkittäviä ympäristövaikutuksia.

Kommenttina Kytäjän alueen menneisyydestä, nykytilanteesta ja tulevaisuudesta, vastineen antajat toteavat, että heillä, jos kellä on intressi pitää huolta siitä, että Kytäjä säilyy sekä houkuttelevana asuinympäristönä että retkeilijöiden ja muulla tavoin vapaa-aikaansa viettävien ihmisten toiveiden mukaisena maaseutumaisena "kylänä". Vastineen antajien mielestä suunniteltu hanke ei millään tavoin vaaranna tämän tavoitteen toteutumista, koska siinäkin tapauksessa, että louhinta- ja muu lupahakemuksessa tarkoitettu toiminta alkaa, Kytäjän alueella on tuhansia hehtaareita virkistyskäyttöön soveltuvia ja tässä käytössä olevia metsäalueita. Mitä tulee hanketoiminnan vaikutuksiin Kytäjällä sijaitsevien kiinteistöjen arvoon, luvan hakija toteaa, että tässä suhteessa ylivoimaisesti suurin intressi siihen, että alueen tonttien arvo säilyy ja nousee, on sillä itsellään. Maatalousyhtymä Laakkonen ei tietenkään ole valmistelemassa hanketta, jonka seurauksena sen Kytäjällä omistamien kymmenien tonttien arvo voisi laskea.

Mitä tulee hankkeen vaikutuksiin ilman laatuun, hakija toteaa, viitaten mm. Rauno Yrjölään raporttiin, että hankkeen vaikutukset ilman laatuun rajoittuvat ainoastaan muutaman sadan (300) metrin etäisyydelle hankealueesta. Myös pohjaveden tarkkailua tullaan suorittamaan ja tarvittaessa toimittamaan alueelta otetut pohjavesinäytteet viranomaisille. Muistuttajat kiinnittävät huomiota myös hankealueen hulevesijärjestelyyn. Tältä osin vastineen antajat toteavat, että hulevesien viivytys on mitoitettu selviytymään rankkasaatteesta, jollaisia Suomessa esiintyy erittäin harvoin (135 l/s/ha, valuma-ala 23, ha).

Hakijan käsityksen mukaan se, mitä mielipiteessä on kirjoitettu harhaanjohtavasta kartta-aineistosta, ei pidä paikkaansa. Mitä tulee hankealueen etäisyyteen Kytäjä Golf Oy:n golf-väylistä, lyhimmillään ko. etäisyys hakijan käsityksen mukaan on n. 600 metriä Muistuttajan käsityksen mukaan hankealue olisi täysin kiinni Kytäjä-Usmi Natura-alueessa. Tämä ei pidä paikkaansa, louhintarajan ja Natura-alueen väliin on jäämässä kapeimmillaankin n. 200 metrin suojavyöhyke.

Vastineen antaja on muistuttajan kanssa sama mieltä siitä, että sillä Kytäjä Golf Oy:n merkittävänä osakkaana on suuri intressi myös golf kenttään ja -yhtiöön liittyen. Sen vuoksi he eivät tietenkään ole suunnittelemassa hanketta, josta voisi olla minkäänlaista haittaa sen paremmin golfkentällä tapahtuvalle pelitoiminnalle kuin golf -yhtiön osakkeiden arvolle.

Hakija toteaa vastineessaan, että toisin kuin mielipiteissä on esitetty Kettumäkeä koskeva yhteislupa täyttää sekä maa-aineslaissa että ympäristönsuojelulaissa säädetyt luvan myöntämisen kriteerit. Muistutuksessa on katsottu, että maa-aineslain 3 § estäisi luvan myöntämisen. Tämä ei luvan hakijan käsityksen mukaan pidä paikkaansa. Ensinnäkin kysymys on määräaikaisesta toiminnasta. Lupaa on haettu 15 vuodeksi, ja jo lupahakemuksesta ilmenee, että luvan hakija on varautunut siihen, että luvan mukaisen toiminnan päätyttyä, alue maisemoidaan maa-aineslakiin sisältyvien säädösten mukaisella tavalla. Hakijan mukaan hanke ei ole myöskään luonnonsuojelulain vastainen. Viitaten hankkeen luonnonsuojelulain 64 §:ään hakija vastaa, että tältä osin tulee muistaa, että Kytäjä-Usmi Natura-alueen (F10100051) perustaminen pohjautuu ennen kaikkea sen laajaan rakentamattomaan luontokokonaisuuteen, jollainen on Uudella-maalla ainutlaatuisen. Natura-alueen pääasiallinen toteutuskeino on rakennuslaki. Alueiden suojelu toteutetaan kaavamääräyksin sekä osalla alueista perustamalla sille luonnonsuojelulain mukaisia suojelualueita.

Hakijat jakavat muistuttajien käsityksen ympäristönsuojelulain keskeisimmästä tavoitteesta ja kaikessa toiminnassaan toimivat sen mukaisesti. Merkityksellistä kuitenkin on se, että tuo lain tavoite ei tarkoita, että kaikki sellainen toiminta, joka aiheuttaa haittaa ympäristölle, olisi kategorisesti kielletty. Niin Kytäjällä kuin lukuisissa muissakin sellaisissa hankkeissa, joihin saattaa liittyä ympäristön kannalta haitallisia seuraamuksia, lupapäätöksen tekijä varmuudella pyrkii soveltamaan kaikkia niin lakien kuin ja muidenkin säännösten määräyksiä ja tekee ratkaisunsa nämä huomioon ottaen. Kaikkiin tällaisiin päätöksiin liittyy valitusoikeus, ja, mikäli valituksia tehdään, asia pääsääntöisesti siirtyy hallintoasioita käsittelevien tuomioistuinten, viime kädessä KHO:n ratkaistavaksi. Muistuttajien käsitys siitä, että jokainen toimenpide, josta aiheutuu haittaa ympäristölle, olisi vastoin lakia, on siis selkeästi virheellinen.

Hakemuksessaan hakija on todennut, että kohdealueella ei ole sellaisia maisema- tai luontoarvoja, eikä toiminnalla sellaisia ympäristövaikutuksia, jotka estäisivät luvan myöntämisen. Myöskään alueella ei ole todettu harvinaisia kasveja tai eläimiä eikä erityisiä kauneusarvoja. Toisin kuin muistutuksen tekijät ovat todenneet, kysymys ei ole siitä, että em. luontoarvot ym. olisi luvan hakijan toimesta ennen hakemuksen tekemistä hävitetty. Niin lupahakemuksen kohdealueella kuin muuallakin Kytäjän kartanon runsaan 4.000 hehtaarin metsäalueella harjoitetaan ammattimaista metsätaloutta, joka on kartanon keskeisen tulonlähde. Säännösten mukaan tapahtuva metsätalous, ei tarkoita luontoarvojen ym. hävittämistä.

Kaikki metsänhoito- ja puunkorjuutyöt tapahtuvat säännösten mukaisesti ja niistä tehdään asianmukaiset hakkuilmoitukset ELY-keskukselle. Luvan hakija ei missään tapauksessa voi hyväksyä muistuttajien mielipidettä Kettumäen alueesta tehtyjen selvitysten vähäisestä painoarvosta ja hyödyttömyydestä arvioitaessa alueen merkitystä eri eläinlajeille, hyönteisille ja kasvustolle. Luvan hakija on liittänyt lupahakemukseen seikkaperäiset asiantuntiojaselvitykset, joista ilmenevät toiminnasta aiheutuvat seuraukset.

Luvan hakija viitta erityisesti fil. tri Rauno Yrjölän laatimaan Natura-aluetta koskevaan selvitykseen.

Muistuttajat ovat sitä mieltä, että Maatalousyhtymä Laakkosen Kytäjällä aikaisemmin ja tälläkin hetkellä harjoittama maa-aineksen ottotoiminta ei olisi ollut kaikilta osin täysin vastuullista. Vastineen antaja on tältä osin jyrkästi toista mieltä. On myönnettävä, että karttanon ns. Kuivurin alueella tapahtuneessa toiminnassa on tapahtunut muutamia, ehdottomasti tahattomia ja vähäisiä lupamääräyksistä poikkeamia. Nämä poikkeamiset on kuitenkin aina oikaistu välittömästi, kun poikkeamiseen on Hyvinkään kaupungin ympäristöviranmoaisten toimesta puututtu. Muistuttajat toteavat, että esim. kiviaineksen ajoa olisi tapahtunut vastoin lupaehtoja. Vastineen antajan käsityksen mukaan näin ei ole tapahtunut. Tältä osin vastineen antaja toteaa, että pääosa Kytäjäntiellä kuljetettava maa-aineksesta on sen käsityksen mukaan lähtöisin aivan muualta kuin Kytäjän kartanon alueelta. Luvan hakijoiden käsityksen mukaan hankkeesta ei aiheudu pitkäkestoista haittaa ja räsitusta ympäröivälle luonnolle tai alueen asukkaille. Lähimmät asunnot sijaitsevat noin 1,5 kilometrin päässä hankealueesta, jolloin hankkeesta ei aiheudu melu- tai pölyhaittaa asutukselle. Maa-aines- ja ympäristönsuojelulain säännökset puolestaan varmistavat sen, että hankkeesta ei tule aiheutumaan, ainakaan merkittävää haittaa luonnolle. Selvää on, että lupaehtojilla luvan myöntäjä voi, ja epäilemättä tulee, vielä erityisesti varmistamaan sen, että hankkeesta ei aiheudu pitkäkestoista haittaa ja räsitusta luonnolle tai alueen asukkaille.

Mitä tulee muistutuksessa vaadittuun kuulemistilaisuuden järjestämiseen, hakija toteaa, että jo nyt käynnissä oleva lupaprosessi, jonka yhteydessä lupahakemuksesta on annettu noin 30 lausuntoa tai muistutusta, takaa sen, että jokaisella, jota lupahakemuksen kohteena oleva hanke vähänkään koskee, on ollut tilaisuus lausua hankkeesta mielipiteensä. Luvan hakijan mielestä tämä on pelkästään hyvä asia, koska tällä tavalla asian ratkaisijalla päätöstä tehdessään on käytössään mahdollisimman laaja kirjo hanketta koskevia mielipiteitä. Erillistä kuulemistilaisuutta luvan hakijan mielestä ei tarvita.

13.7 Hakemuksen täydennys melun leviämisen mallinnuksella ja lausunnolla pölyn leviämisestä

Lausunnoista, muistutuksista ja mielipiteistä antamansa vastineen yhteydessä hakija on täydentänyt hakemusta 10.10.2021 toimitetulla melun leviämisen mallinnuksella ja 14.10.2021 toimitetulla lausunnolla pölyn leviämisestä.

Melumallinnus

Melumallinnus on tehty Uudenmaan ELY-keskuksen edellytettyä antamassaan lausunnon melun mallintamista luonnonsuojelualueiden läheisyydestä johtuen.

Selvityksessä on hyödynnetty insinööritoimiston kokemuksia vastaavista kohteista, laitevalmistajan ilmoittamia laitteistotietoja ja ympäristöhallinnon ohjeita. Mallinnuksessa esitetään laskentamalleihin perustuva kallion porauksen, rikotuksen, murskauksen ja las-tauksen aiheuttama melun leviäminen, myös Kenkiäntien kiviaineskuljetusten määrällä korjattu tieliikennemelu mallinnettiin. Mallinnus ottaa huomioon laskentamallien mukaisesti melun leviämisen, maastonmuodot ja melulähteen korkeusasemat sekä sääolosuhteet. Laskentamalleissa melutasot arvioidaan ekvivalentti- eli keskiäänitasoina. Melun leviäminen mallinnettiin ottoalueella kolmessa vaiheessa: alussa, keskivaiheessa ja lopussa.

Laskentatulosten perusteella meluntorjuntatoimenpiteet ovat Kettumäen ottoalueella suositeltavia, jotta varmistutaan, että luonnonsuojelualueilla alitetaan melutason raja-arvo. Meluesteen on oltava vähintään 5 metriä korkea ja varastokasan etäisyys melulähteeseen ei saa olla 10-15 metriä enempää. Jos melueste joudutaan rakentamaan kau-

emmaksi melulähteestä (murskaus, rikotus), meluste pitää rakentaa korkeammaksi. Meluesteenä voidaan käyttää myös 7 metrin korkuista meluestettä, jonka etäisyys melulähteisiin on 20-30 metriä. Paras vaimennus saavutetaan, kun varastokasat ovat mahdollisimman lähellä melulähteitä, mahdollisimman laajasti melulähde ympäröiden.

Kun murskaus- ja rikotusmelun leviämistä estetään kiviaineksen varastokasoista rakennettavilla melusteilla, laskentatulosten perusteella luonnonsuojelualueilla melutason raja-arvona pidettävä $L_{Aeq, 7-22}$ 45 dB ei tule ylittymään. Keskiäänitasona, yhteislupahakemuksen työajat huomioon ottaen, Kettumäen louhintaporauksista, kiviaineksen jalostamisesta, lastauksesta ja liikenteestä yhteensä tai erikseen ei aiheudu melutason raja-arvojen $L_{Aeq, 7-22}$ 45 dB / 55 dB ylityksiä. Toiminnan mallinnetusta melusta ei voida katsoa aiheutuvan lähialueen asukkaille terveys- tai viihtyisyyshaittaa tai merkittävää virkistysmahdollisuuksien heikentymistä, eikä luonnonsuojelualueiden suojeluperusteiden heikentymistä tai luonnon tarkkailun vaikeutumista.

Käytetyt laskentamallit eivät ota huomioon räjäytyksiä ja niiden aiheuttamaa melua. Linnuston kannalta räjäytykset saattavat aiheuttaa pesinnän häiriintymistä. Laskentamalleilla tätä ei kuitenkaan voida osoittaa tai ratkaista. Räjäytysten osalta pesinnän aikainen räjäytyskielto on luonnonsuojelualueilla perusteltavissa. Koska poraukset liittyvät kiinteästi räjäytyksiin, räjäytyskielto käytännössä vähentää poraamistarvetta. Muutoin kiviaineksen jalostaminen rikottamalla ja murskaamalla sekä toimintaan liittyvät lastaus- ja kuljetustoiminnot eivät yhdessä tai erikseen aiheuta sellaista melutasoa, mitä tulisi määrätä lupahakemuksessa esitetystä tiukemmin rajata.

Pölyn leviäminen

Hakijan pölyn leviämisestä antaman lausunnon mukaan suurin osa kiviainestuotannon pölypäästöistä on halkaisijaltaan yli 10 μ m hiukkasia, jotka laskeutuvat lähelle päästölähdettä. Louhinnassa muodostuva kiviainespöly on partikkelikooltaan suurta (pääosin yli μ 30 m). hengitettävän hiukkaskoon (PM 10) osuus louhinnassa muodostuvasta pölystä on pieni.

Kiviainestuotannon pölypäästöt voidaan jakaa prosessipäästöihin ja hajapäästöihin. Prosessipäästöjä voidaan keskitetysti poistaa ilmasta, sen sijaan liikennealueilta ja varastokasoista aiheutuneita hajapäästöjä ei voida ohjalla poistettavaksi pölynkeräyslaitteeseen. Yhteisenä nimittäjänä pölypäästöjen hallintaan on vesikastelu. Kun näkyvä pöly poistetaan kastelemalla prosesseista ja esim. liikennealueilta, ei myöskään ilmanlaatuun alueen ulkopuolella vaikuttavia pölypäästöjä muodostu.

Kivenlouhimoiden ja -murskaamojen merkittävät ilmanlaatuvaikutukset ulottuvat mittaus-ten mukaan noin 300 metrin etäisyydelle toiminta-alueesta, jolloin hengitettävien hiukkasten ohje- tai raja-arvo voi ylittyä. Leviämisolosuhteet vaikuttavat merkittävästi haitta-alueen laajuuteen. Mitattavia vaikutuksia on vielä 500 – 700 metrin etäisyyksillä, jolloin ohje- tai raja-arvot eivät enää ylity. Tielaitoksen julkaisussa 1990-luvulta ns. B-luokan murskaamalla vastaava suojaetäisyys on 300 metriä, jonka katsotaan riittävän turvaamaan lähialueen ilmanlaatu.

Etäisyyksistä johtuen toiminnasta aiheutuvan pölyleijuman (PM 10) arvioidaan jäävän alle valtioneuvoston asetuksessa 711/2011 määritettyjen rajojen. Suojaetäisyydet lähimpien asuin- ja vapaa-ajan kiinteistöjen pihapiireihin (lyhyimmillään n. 1 500 metriä) sekä luonnonsuojelualueille (lyhyimmillään n. 400 metriä) ovat ennakoita arvioiden riittäviä ilman erityisiä pölyntorjuntakeinojakin ja siten, ettei pölyn leviämistä ja torjuntakeinojen vaikuttavuutta erikseen tarvitse mallintaa.

14 VIRANOMAISRATKAISU

Ympäristölautakunta päättää myöntää Maatalousyhtymä Laakkoselle maa-aineslain 4 §:n mukaisen maa-ainesten ottoluvan sekä ympäristönsuojelulain 27 §:n mukaisen ympäristöluvan kallion louhintaan ja kiviaineksen murskaukseen Hyvinkään kaupungin Kytäjärven kylässä, tilalle Kytäjä (kiinteistötunnus 106-405-52-160), Kettumäen alueelle.

Toiminnassa on noudatettava maa-aineslakia (555/1981), ympäristönsuojelulakia (527/2014), jätelakia (646/2011) ja niiden nojalla annettuja säädöksiä; erityisesti vähimmäisvaatimuksena valtioneuvoston asetusta kivenlouhimojen, muun kivenlouhinnan ja kivenmurskaamojen ympäristönsuojelusta (VNa 800/2010).

Toiminta on sijoitettava ja mitoitettava sekä toimintaa harjoitettava myös hakemuksessa esitetyn mukaisesti, ellei näissä lupamääräyksissä toisin määrätä.

Lupamääräykset

Luvan voimassaolo ja laajuus

1. Yhteislupa (maa-aines- ja ympäristölupa) on voimassa 1.12.2036 saakka. Lupa voidaan siirtää toiselle toimijalle ainoastaan lupaviranomaisen suostumuksella. Lupa-alueella koskevassa luovutusasiakirjassa tulee mainita siitä, että myös luovutuksen saajaa koskevat nämä lupamääräykset.
2. Yhteislupa koskee 10,7 ha:n suunnittelualuetta ja ottamisaluetta, jonka koko on 6,5 ha. Lupa on myönnetty 17.5.2021 päivätyjen lähtötilanne- ja lopputilannepiirustusten ja 15.10.2020 päivätyn leikkauskuvapiirustuksen perusteella.

Suunnittelualueeseen sen ottamis- ja varastoalueen ympärille tulee sisällyttää 30 metriä leveä luonnontilaan jätettävä metsäalue. Natura-alueen ja ottamisalueen väliin tulee jättää vähintään 200 metrin louhimaton suojavyöhyke. Edellä mainitut piirustukset tulee päivittää tämän mukaisesti sekä sisältäen imeytyspainanteen sijainnin ennen aloituskokousta.

3. Otettavan maa-aineksen kokonaismäärä on enintään 757 000 m³ktr. Alin sallittu ottotaso on +97,00 m (N2000). Havaitun ylimmän pohjaveden pinnan päälle on jätettävä vähintään kolmen metrin suojakerros.
4. Vuotuiselle ottomäärälle ja murskausmäärälle ei aseteta rajoituksia, mutta laadukasta kiviainesta tulee jalostaa säästeliäästi ja ohjata sen ominaisuuksien mukaisesti vaativiin kohteisiin.
5. Murskauslaitoksella saa murskata ainoastaan Kytäjän Kettumäen maa-ainesalueelta otettuja maa-aineksia.
6. Kettumäen louhinta-alueella ei saa hyödyntää yhtäaikaaisesti Sikopesänmäen louhinta-alueen kanssa, vaan ottamisalueiden hyödyntäminen tulee porrastaa siten, että toiminta Kettumäen alueella voidaan aloittaa vasta, kun Sikopesänmäen alueella kiviaines on hyödynnetty ja toiminta on päättynyt.

Toiminta-ajat

7. Kallion louhinta (ml. poraus, rikotus ja räjäytykset) on alueella kielletty 1.3. – 15.8. välisenä aikana. Murskaus on kielletty alueella 15.6. - 15.8. välisenä aikana.

8. Räjätystöitä saa alueella tehdä arkisin (ma–pe) ainoastaan klo 8.00–18.00 välisenä aikana. Räjätysajankohdista tulee hyvissä ajoin ennakkoon tiedottaa valvontaviranomaisia ja tarvittaessa louhinta-alueen naapurikiinteistöjä.

Murskaustoiminta on alueella sallittu ainoastaan arkisin (ma–to) klo 7.00–20.00 välisenä aikana ja perjantaisin klo 7.00–18.00 välisenä aikana.

Kallion poraaminen on alueella sallittu arkisin (ma–pe) klo 8.00–16.00 välisenä aikana. Louheen rikotus on alueella sallittu arkisin (ma–pe) klo 8.00–18.00 välisenä aikana.

Tuotteiden kuormaus ja kuljetus alueelta on sallittu arkisin (ma–to) klo 7.00–22.00 välisenä aikana, perjantaisin klo 7.00–20.00 välisenä aikana. Lauantaisin ja sunnuntaisin sekä arkipyhinä kuormaus ja kuljetus on kielletty.

Valvonta ja ympäristövaikutusten tarkkailu

9. Ennen maa-ainesten ottotoiminnan aloittamista on ottamisalueella pidettävä hakijan pyynnöstä aloituskatselmus. Katselmuksessa tulee olla läsnä luvan hakija tai hänen valtuuttamansa edustaja sekä kaupungin maa-aineslain valvonnasta vastaava henkilö.
10. Ennen aloituskatselmuksen suorittamista päätöksen mukainen ottamisalue ja tarvittaessa koko toiminnan suunnittelualue on merkittävä maastoon. Paalut on sidottava valtakunnalliseen koordinaatti- ja korkeusjärjestelmään siten, että rajat ovat uudelleen merkittävässä. Hakijan tulee pitää edellä mainitut merkinnät kunnossa lopputarkastukseen asti.
11. Maa-aineslain ja ympäristönsuojelulain valvontaviranomaisella on oikeus suorittaa ottamisalueella tarvittaessa valvontakatselmuksia. Valvontaviranomaiselle on annettava kaikki tiedot, jotka ovat valvonnan kannalta tarpeellisia.
12. Kohteeseen tulee asentaa pohjavesiputki 17.5.2021 päivätyn lähtötilannekartan mukaisesti. Pohjavesiputkesta on tehtävä asianmukainen putkikortti. Pohjavesiputki on pidettävä lukittuna ja säilytettävä toimintakunnossa myös maa-ainesten ottamistoiminnan päättymisen jälkeen.

Pohjaveden pinnan korkeutta on tarkkailtava näytteenottoputkesta hakemuksessa esitetyn suunnitelman mukaisesti kaksi kertaa vuodessa, keväisin ja syksyisin.

Pohjaveden laatua on seurattava esitetyn suunnitelman mukaisesti kerran vuodessa pohjavesiputkesta otettavalla näytteellä. Pohjavesinäytteistä tulee analysoida pH, sähkönjohtavuus, KMnO_4 -luku, happi, sameus, kloridi, sulfaatti, nitraatti, nitriitti, ammoniumtyppi, kokonaistyyppi, mineraaliöljyt C10-C40, rauta ja mangaani.

Laatunäytteet on otettava ensimmäisen kerran ennen toiminnan aloittamista. Seuranta on jatkettava vähintään kaksi vuotta jälkihoitotoimenpiteiden toteuttamisen jälkeen.

13. Pintavesien tarkkailu tulee toteuttaa hakemuksessa esitetyn suunnitelman mukaisesti. Pintavesinäytteitä tulee ottaa vuosittain tasausaltaasta ennen vesien johtamista imeytyspainanteeseen. Pintavesinäytteestä tulee analysoida sameus, lämpötila, pH, sähkönjohtavuus, COD_{Mn} -luku, typenyhdisteet, fosfori, rauta, arseeni ja öljyhiilivedyt C10-C40.

Ojaveden virtaamaa tulee mitata kaksi kertaa vuodessa, touko- ja marraskuussa.

14. Mikäli pohja- tai pintaveden laadussa havaitaan merkittäviä muutoksia, on asiasta ilmoitettava välittömästi kaupungin ympäristöpalveluun.
15. Murskauksen aiheuttamaa melutasoa lähimpien asuin- ja lomakiinteistöjen luona sekä lähimmillä luonnonsuojelualueilla on mitattava erikseen esitettävän suunnitelman mukaisesti kerran viimeistään kolme kuukautta murskauksen aloittamisen jälkeen. Mittaussuunnitelma on esitettävä hyväksyttäväksi kaupungin ympäristönsuojeluviranomaiselle 30 vuorokautta ennen mittauksia.
16. Toiminnasta aiheutuvaa pölyä on mittava kerran viimeistään kolme kuukautta murskauksen aloittamisen jälkeen. Mittaussuunnitelma on esitettävä hyväksyttäväksi kaupungin ympäristönsuojeluviranomaiselle 30 vuorokautta ennen mittauksia.
17. Varastokentän rakentamiseen tulee hyödyntää alueelta peräisin olevia maa-aineksia. Tarvittaessa voidaan hyödyntää myös muualta tuotavia puhtaita ylijäämämaita. Ylijäämämaiten puhtaudesta on varmistuttava tarkistamalla silmämääräisesti vastaako maa-aineserä siitä toimitettuja asiakirjoja. Tarvittaessa ylijäämämaan puhkaus tulee varmistaa kenttämittauksin tai näytteenotoin.
18. Toiminnan kaikista ympäristövaikutuksista tulee tehdä havaintoja. Mikäli merkittäviä ympäristövaikutuksia havaitaan, on asiasta ilmoitettava välittömästi kaupungin ympäristöpalveluun. Mikäli murskaustoiminnan alkamisen jälkeen havaitaan sellaisia vaikutuksia vesien laatuun tai pöly- tai meluhaittaa, joita ei tätä päätöstä annettaessa ole voitu ennakoita arvioida, voidaan toiminnalle määrätä tarpeellisia seuranta- ja mittausvelvoitteita.
19. Tarkkailuohjelmia voidaan tarvittaessa muuttaa kaupungin ympäristönsuojeluviranomaisen hyväksymällä tavalla.

Melu ja pöly

20. Murskauslaitoksen toiminnoista aiheutuva melu ei saa ylittää ekvivalenttimelutasoa 45 dB (L_{Aeq}) päivällä klo 7.00 – 22.00 lähimmän loma-asumiseen käytettävän kiinteistön piha-alueella tai luonnonsuojelualueella, eikä 55 dB (L_{Aeq}) lähimmän asutun kiinteistön tai oppilaitoksen piha-alueella. Jos melu on luonteeltaan iskumaista tai kapeakaistaista, mittaustulokseen lisätään 5 dB ennen sen vertaamista edellä mainittuihin melun raja-arvoihin.
21. Murskauslaitos on sijoitettava mahdollisimman lähelle meluesteitä siten, että voimakkain ääni ei lähde lähimpien asuinkiinteistöjen ja Natura-alueen sekä luonnonsuojelualueiden suuntaan. Työn edetessä murskauslaitos on sijoitettava ympärivään maastoon nähden mahdollisimman alhaiselle tasolle. Melun leviämistä Natura-alueen ja luonnonsuojelualueiden suuntaan tulee estää toteuttamalla meluesteet 8.10.2021 päivätyn meluselvityksen mukaisesti viimeistään toisena toimintavuotena.
22. Pölyämisen vähentämiseksi on kiviaineksia kasteltava murskauksen yhteydessä, varastoinnin aikana ja ennen niiden kuljetusta. Murskauslaitteiston pölyntorjuntaan tarkoitettu kastelujärjestelmä on pidettävä hyvässä kunnossa ja sen kunto on tarkistettava säännöllisesti.

Ottamisalueella pölynsidontaan ei saa käyttää suolaa. Pölystä ei saa aiheutua merkittävää haittaa asutukselle, Kenkiäntien käyttäjille ja Natura-alueen sekä Kytäjän luonnonsuojelualueen luontoarvoille. Mikäli pölyämisestä kastelusta huolimatta ai-

heutuu edellä mainittua merkittävää haittaa, on otettava käyttöön muitakin menetelmiä pölyn poistamiseksi, kuten murskaamon koteloinnit tai muut tekniset ratkaisut.

Toimijan on huolehdittava, ettei maa-aineksia kulkeudu toiminta-alueelta Kenkiäntielle ja on tarpeen mukaan puhdistettava tiealueelta sille kulkeutuneet maa-ainekset välittömästi. Mikäli maantielle kulkeutuu silmin havaittavaa pölyä, tulee toiminta keskeyttää, kunnes on ryhdytty riittäviin toimenpiteisiin pölyämisen estämiseksi.

23. Kiviainestuotannon varastokasat eivät saa olla niin korkeita, että pölyn leviäminen lisääntyy. Enimmillään varastokasat saavat olla korkeudeltaan 10 metriä ympäröivän maaston korkeustasosta.
24. Murskausta ja räjäytyksiä ei saa tehdä kovalla tuulella. Jos on sateetonta ja tuulen keskimääräinen (10 min) nopeus on navakkaa (yli 7 m/s) tai tuuli on puuskaista (yli 13 m/s) ja tuulen suunta on pohjoiseen tai luoteeseen päin (Natura-alueita kohti), murskaus ja räjäytykset on keskeytettävä.

Varotoimenpiteet ja poikkeukselliset tilanteet

25. Maa-ainesten otto- ja ottamisalueet on merkittävä maastoon riittävän selvästi vahinkojen ja ottotoiminnan virheiden estämiseksi. Merkinnät tulee pitää jatkuvasti kunnossa. Jyrkät rinteet, jotka ovat yli kaksi metriä korkeita, on aidattava. Maa-ainesten ottoalueesta tulee tiedottaa eri puolilla aluetta asettamalla kielto- ja varoitustauluja tai muulla vastaavalla tavoin.
26. Luvan saajan tulee huolehtia siitä, että asiaton moottoriajoneuvoliikenne alueelle estyy. Muuta liikennettä ja jalankulkijoita Kenkiäntien varrella on varoitettava maa-aineksenajosta.
27. Murskauslaitteiden, seulojen ja muiden laitteiden polttonestesäiliöiden alla on oltava öljyä läpäisemätön alusta tai tulee käyttää laitteita, joissa on kiinteä valumasuojaus. Tukitoiminta-alueen suojaustoimenpiteistä ja kemikaalien varastoinnista määrätään määräyksissä 30 – 35.
28. Öljyvahingon torjuntaan on varauduttava mm. varmistamalla imeytysaineen ja keräilyvälineiden saatavuus. Mahdollisesta öljyvahingosta tai muusta ympäristövahingosta on välittömästi ilmoitettava Keski-Uudenmaan pelastuslaitokselle ja kunnan ympäristönsuojeluviranomaiselle.
29. Alueella on oltava saatavissa sammutuskalustoa ja kulkuväylät on pidettävä esteettöminä ja siisteinä. Kaikkien alueella työskentelevien hakijan ja sen urakoitsijoiden työntekijöiden tulee olla tietoisia maa-aines- ja ympäristölupien ehdoista ja toimintaan liittyvistä riskeistä siinä laajuudessa kuin se heidän työtänsä koskee ja velvoitetuista toimimaan annettujen ohjeiden mukaisesti.

Tukitoiminta-alue ja kemikaalien varastointi

30. Koneiden ja öljytuotteiden säilytys- ja tankkauspaikan, ns. tukitoiminta-alueen, tulee sijaita suunnitelma-alueen sisäpuolella. Tukitoiminta-alueen rakenne tulee toteuttaa hakemuksessa esitetyllä tavalla 17.5.2021 päivätyn suunnitelmapiirustuksen mukaisesti. Eristerakenteen tulee olla vettä ja polttoaineita läpäisemätön.
31. Tukitoiminta-alueen hulevedet on kerättävä yhteen ja johdettava eteenpäin I-luokan öljynerotuskaivon kautta.

32. Kaikki polttoaineet tulee varastoida tukitoiminta-alueella ylitäytön estolaitteella varustetussa lukitussa kaksoisvaippasäiliössä tai suoja-altaallisessa säiliössä. Tankkauslaitteisto tulee varustaa sulkuventtiilillä ja sen on oltava lukittuna, kun sitä ei valvota.
33. Polttoaineita saa varastoida alueella vain määrän, joka on suhteessa työkoneiden tarpeeseen.
34. Muut tarvittavat öljytuotteet ja kemikaalit on varastoitava lukitussa tiivispohjaisessa tilassa.
35. Koneita ja laitteita ei saa tarpeettomana säilyttää pitkiä aikoja alueella. Alueella ei saa pestä koneita tai laitteita. Välttämättömät huollot ja korjaukset tulee tehdä tukitoiminta-alueella.

Pintavesien suojelu

36. Räjähdykset ja panostus tulee suunnitella siten, että toiminnassa vapautuu ympäristöön mahdollisimman vähän tyyppiyhdisteitä.
37. Ottamisalueen hulevesien johtaminen tulee toteuttaa siten, ettei alapuolisten vesistöjen kiintoaine- ja ravinnekuormitus tai tulviminen lisäänty. Alueelle tulee toteuttaa hakemuksessa esitetysti laskeutusallas ja imeytyspainanne, joiden kautta vedet ohjataan ojayhteydellä nykyiseen metsäojaan. Altaat tulee pitää toimintakunnossa ja niiden puhdistustarve tulee tarkistaa keväisin ja syksyisin ja tarvittaessa poistaa altaiden pohjalle kertynyt hienoaines. Altaista poistettavan lietteen laatu tulee varmistaa laboratorioanalysein.

Jätehuolto ja siisteys

38. Kiinteistöllä tapahtuva varastointi ja toiminta tulee järjestää niin, etteivät ne aiheuta epäsiisteyttä, roskaantumista, pilaantumisvaaraa maaperälle tai pinta- ja pohjavesille tai muuta ympäristöhaittaa.
39. Toiminnanharjoittajan on huolehdittava jätteen keräyksen ja kuljetuksen järjestämisestä Hyvinkään kaupungin voimassa olevien jätehuoltomääräysten mukaisesti.

Mahdolliset talous- ja saniteettijätevedet on johdettava tiiviiseen säiliöön ja toimitettava jätevedenpuhdistamolle.

40. Vaarallisia jätteitä tulee säilyttää lukitussa tilassa asianmukaisesti merkityissä astioissa suojakaukaloissa siten, ettei niistä aiheudu haittaa tai vaaraa ympäristölle tai terveydelle. Vaarallisia jätteitä ei saa varastoida 12 kuukautta pidempään. Vaaralliset jätteet on siirtoasiakirjalla toimitettava hyväksytyyn vastaanottoaikaan.

Raportointi

41. Hakijan on toimitettava selvitys edellisenä kalenterivuotena otetuista maa-aineksista ja niiden laadusta ympäristöhallinnon NOTTO-tietojärjestelmään vuosittain tammi-kuun loppuun mennessä. Selvitys tehdään sähköisesti lomakkeella. Uudenmaan ELY-keskukselle toimitetaan erikseen pohjaveden tarkkailun tulokset.
42. Kunnan ympäristönsuojeluviranomaiselle on 1.3. mennessä toimitettava sähköisesti edellisen vuoden yhteenvetoraportti, joka sisältää seuraavat tiedot:

- kartallinen esitys kaivettujen alueiden rajojen ja korkeustasojen muutoksista
- tiedot otetusta aineksen määrästä, laadusta ja käyttökohteesta

- selvitys mahdollisesta poikkeamisesta lupamääräyksissä, esim. otto- ja ottamisalueen rajan ja pohjatasen ylitykset/alitukset
- selvitys tehdyistä jälkihoitotoimenpiteistä ja niiden toteuttamiseksi tuotujen pintamaiden määrästä ja alkuperästä
- räjäytyspäivät ja -ajankohdat, räjäytetyn alueen koko ja käytettyjen räjäytysaineiden määrät
- murskauspäivät, ajankohdat ja murskatun aineksen määrä
- varastoidut maa-ainestuotteet ja niiden määrät vuoden lopussa
- polttoaineen kulutustiedot
- varastoitujen öljyjen ja muiden kemikaalien määrät
- syntyneet jätteet, niiden kokonaismäärät, tyhjennysten suorittajat ja toimituspaikat
- kasteluun käytetyn veden määrä
- tiedot muusta pölynsidonnasta ja pölyn leviämisen vähentämistoimenpiteistä
- pohjaveden korkeuden ja laadun tarkkailutulokset ja uusien tuloksien vertailu aiempiin tuloksiin ja talousveden laatuvaatimuksiin
- pintaveden laadun tarkkailutulokset ja uusien tuloksien vertailu aiempiin tuloksiin sekä ojaveden virtaaman mittaustulokset
- mahdolliset melu- ja pölymittaukset ja niiden tulokset
- selvitys öljyvuoodoista ja muista onnettomuustilanteista
- tiedot asukkaiden valituksista ja yhteydenotoista
- toiminnassa vuoden aikana tapahtuneet muutokset

Paras käyttökelpoinen tekniikka

43. Toiminnanharjoittajan on seurattava toimialansa parhaan käyttökelpoisen tekniikan kehittymistä ja varauduttava alalla yleisesti käytössä olevan tekniikan käyttöön.

Toiminnan muutos tai päättyminen

44. Toiminnan pysyvistä tai pitkäaikaisesta lopettamisesta tai toiminnan olennaisesta muuttamisesta tai toiminnanharjoittajan vaihtumisesta on ilmoitettava viipymättä ympäristölautakunnalle. Toiminnanharjoittajan on hyvissä ajoin ennen toiminnan lopettamista esitettävä kunnan ympäristönsuojeluviranomaiselle suunnitelma toiminnan lopettamiseen liittyvistä ympäristönsuojelua koskevista toiminna.
45. Vuotta ennen luvan voimassaolon päättymistä luvan haltijan on kutsuttava kokoon katselmus, jossa täsmennetään viimeistelytoimenpiteet ja niiden suorittaminen riittävän ajoissa ennen luvan päättymistä.
46. Kun maa-ainesten ottaminen on päättynyt tai viimeistään ennen kuin luvan voimassaoloaika on kulunut umpeen, luvan haltijan on pyydettävä alueella toimitettavaa loppukatselmusta, joka suoritetaan valvontaviranomaisen määräämällä tavalla. Hakija vastaa kaikista näissä lupamääräyksissä edellytetyistä töistä ja niiden suorittamisesta aiheutuvista kustannuksista sekä varotoimenpiteistä ympäristöön nähden, kuten kaikista mahdollisista haitan- ja vahingonkorvauksista, mahdollisista siirtokustannuksista, jotka aiheutuvat linjojen, tiealueiden, rajamerkkien, laitteiden, laitosten tai vastaavien siirroista sekä mahdollisista muista ottotoiminnasta aiheutuneista korvauksista ja kustannuksista.

Jälkihoito

47. Rakennettavat luiskat on loivennettava vähintään 1:2 kaltevuuteen siten, ettei pintamaa liiku. Alueen jälkihoidon tulee olla sellaista, että maa-ainesten ottoalue liittyy jälkihoidon jälkeen luontevasti ja pinnanmuodoiltaan monimuotoisesti ympäristöön.

48. Luiskat ja pohja on peitettävä pintamaa/humuskerroksella, joka sekoitetaan hienoraikaiseen kivennäismaahan.

Jälkihoitoon mahdollisesti muualta tuoduista maa-aineksista tulee pitää kirjaa. Alueelle tuotavien maa-aineksien tulee olla tarkoitukseen sopivia ja niitä tulee vastaanottaa alueelle vain tarvittava määrä.

Ennen loppukatselmusta valvontaviranomainen voi tarvittaessa määrätä tuodun ylijäämämaan puhtauden selvittämisen näytteenotoin.

Alueelle on istutettava maaperään ja maisemakuvaan soveltuvia puulajeja.

Jälkihoidosta on esitettävä yksityiskohtainen suunnitelma viimeistään vuotta ennen luvan päättymistä.

49. Jos alueelle ilmaantuu haitallisia tulokaskasvilajeja, on luvanhaltija velvollinen torjumaan niitä vähintään kaksi vuotta luvan voimassaolon päätyttyä valvontaviranomaisen ohjeiden mukaan.

50. Ottamisalue tulee jälkihoitaa mahdollisuuksien mukaan maa-ainesten ottamisen edessä. Ottamisalue on lupakauden aikana kokonaan jälkihoidettava määräysten mukaisesti riippumatta siitä, onko kaikki otettavaksi suunniteltu aines ehditty ottamaan. Alueella ei saa varastoida irrotettuja maa-aineksia luvan päättymisen jälkeen.

15 RATKAISUN PERUSTELUT

Ratkaisun yleisperustelut

Hakija on esittänyt asianmukaisen ottamissuunnitelman eikä ottaminen, eikä sen järjestely ole ristiriidassa maa-ainelain 3 §:n säädettyjen rajoitusten kanssa. Tehtyjen maastokatselmusten ja luontoselvityksen perusteella ottamisalue soveltuu kiviainesten ottamis- ja jalostuskäyttöön. Suunnittelualueella ei ole todettu harvinaisia tai uhanalaisia kasveja tai eläimiä, eikä erityisiä kauneusarvoja. Natura-arvion laatimisen jälkeen hankealuetta on pienennetty Natura-alueen puoleiselta sivulta siten, että hankealueen ja Natura-alueen väliin jää vähintään 200 metrin suojavaähyhyke. Alue sijaitsee kaukana asutuksesta.

Kun maa-ainesten ottamistoimintaa harjoitetaan lupapäätöksen määräyksiä noudattaen, ottamisen vahingollinen vaikutus luontoon ja maisemakuvaan jää mahdollisimman vähäiseksi, maa-aineseesiintymää hyödynnetään säästeliäästi ja taloudellisesti eikä toiminnasta aiheudu asutukselle tai ympäristölle vaaraa tai kohtuullisin kustannuksin vältettävissä olevaa haittaa. (MAL 6 §)

Kun toimintaa harjoitetaan tässä päätöksessä esitetyllä tavalla ja päätökseen merkittävät määräyksiä noudattaen, toiminta täyttää ympäristönsuojelulain ja jätelain sekä niiden nojalla annettujen asetusten vaatimukset.

Toimittaessa päätöksen mukaisesti toiminnasta ei aiheudu terveyshaittaa, merkittävää muuta ympäristön pilaantumista tai sen vaaraa, maaperän tai pohjaveden pilaantumista, erityistä luonnonolosuhteiden huonontumista, vedenhankinnan tai yleiseltä kannalta tärkeän muun käyttömahdollisuuden vaarantumista toiminnan vaikutusalueella eikä kohtuutonta haittaa naapureille. (YSL 49 §)

Alueen sijainti Kytäjän osayleiskaavan MU-alueella ja maakuntakaavan MLY-alueella ei vaikeuta näiden kaavojen toteutumista estämällä virkistyskäyttöä tai ekologisten verkostojen toimivuutta laajalla alueella. Ottamisen loputtua ja jälkihoitotöiden jälkeen ottamis-

alue muuttuu osayleiskaavan tavoitetilan mukaiseksi maa- ja metsätalousvaltaiseksi alueeksi. (MAL 6 §)

Lupamääräysten yksilöidyt perustelut

Määräykset 1–4: Myönnetty maa-ainesten ottamisaika, määrä ja laajuus ovat pääosin hakijan esityksen ja Natura-alueeseen kohdistuvien vaikutusten arviointien mukaisia. Lupaharkinta on tehty asianmukaisen hakemuksen ja ottamissuunnitelman perusteella. (MAL 5 §, 10-11 §, 13a §)

Määräys 5 on annettu ympäristöhaittojen vähentämiseksi ja toiminnan rajaamiseksi ainoastaan kyseisen alueen maa-ainesten hyödyntämiseen. (YSL 20 §, 52 §)

Määräykset 6-8 toiminta-aikojen rajoittamiseksi on annettu pääasiassa meluhaittojen vähentämiseksi Natura-alueella ja luonnonsuojelualueilla. Toiminnasta aiheutuva melua on tarpeen rajoittaa erityisesti kevättalven ja kesän aikana, koska toiminta-alueen läheisyydessä on Natura-alue arvokkaine lintulajeineen, luonnonsuojelualueita sekä ulkoilualueita. Tämän vuoksi kallion louhinta on alueella kielletty lintujen pesintäaikana. Myös murskaus on kielletty vilkkaimpana ulkoilu- ja loma-aikana. (YSL 20 §, 11 §, 52 §, MAL 3 §)

Määräys 8 on annettu haitallisten ympäristövaikutusten vähentämiseksi. Toiminnanharjoittajaa sitovat valtioneuvoston asetuksen (800/2010) melua aiheuttavien työvaiheiden aikarajat. Asetuksen aikarajoista poiketen rikotus ja murskaaminen on määrätty lopetettavaksi perjantaisin jo klo 18, jotta toiminta-alueen läheisyydessä asuvien ja ulkoilevien ihmisten kokema melu- ja värinähaitta ei muodostuisi kohtuuttomaksi. (YSL 7 §, MAL 3 §, 11 §)

Määräykset 9–11 on annettu valvonnan järjestämiseksi maastossa ja lupamääräysten täsmentämiseksi käytännössä. (MAA 7 §, YSL 172 §)

Määräyksissä 12–19 on annettu tarkkailuvelvoitteet toiminnan valvonnan järjestämiseksi sekä viranomaisten tiedonsaannin varmistamiseksi. Myös toiminnanharjoittajan on oltava riittävästi selvillä toimintansa ympäristövaikutuksista. Määräykset tarkkailla pohjaveden pinnankorkeutta ja laatua alueelle asennettavasta pohjavesiputkesta sekä alueelta tulevien pintavesien laatua on annettu, jotta toiminnasta mahdollisesti aiheutuvat muutokset voidaan havaita. Melumittauksella voidaan varmistaa keskimääräinen melutaso ja sen perusteella määrätä tarvittavista toimenpiteistä. Pölymittauksella voidaan selvittää pölyn kulkeutumista Natura-alueelle ja luonnonsuojelualueille. (MAL 3 §, 11 §, YSL 6 §, 52 §, 62 §, 65 §)

Määräykset 20–24 on annettu melu- ja pölypäästöjen ja pölyn leviämisen rajoittamiseksi. Ilmanlaadun heikkeneminen murskaustoiminnan ja kuljetusliikenteen pölypäästöjen seurauksena saattaa aiheuttaa kohtuutonta räsitusta naapureille, terveyshaittaa ja ympäristön pilaantumista. Murskaus ja räjäytykset on kielletty kovalla tuulella tuulen suunnan ollessa Natura-alueelle päin Natura-alueeseen kohdistuvien pölyvaikutusten pienentämiseksi. Laitoksen toiminnasta aiheutuva päiväaikaista melutasoa on rajoitettu valtioneuvoston päätöksen melutason ohjearvoista (993/1992) mukaisesti. (YSL 20 §, 52 §, 62 §)

Määräykset 25–29 on annettu haitallisten ympäristövaikutusten vähentämiseksi ja onnettomuustilanteiden poistamiseksi. Ympäristön pilaantumisen vaaraa aiheuttavassa toiminnassa on pyrittävä haitallisten ympäristövaikutusten ennaltaehkäisyyn ja niiden rajoittamiseen mahdollisimman vähäisiksi. ELY-keskuksen lausunnossa esitetty pohjavesien suojaus on huomioitu määräyksessä 27. Tilanteissa, joista voi syntyä poikkeuksellisesti normaalitoimintaan kuulumattomia päästöjä tai jätettä, on ilmoitettava valvonnalli-

sista ja neuvonnallisista syistä kunnan ympäristöviranomaiselle. Jyrkät rinteet tulee aida- ta virkistyskäytön turvallisuuden takaamiseksi ja eläinten vahingoittumisen estämiseksi. (MAL 3 §, 11 §; YSL 14 – 17 §, 20 §, 123 §, 134 §)

Määräykset 30–37 on annettu pohjaveden, maaperän ja pintavesien pilaantumisen eh- käisemiseksi ja pilaantumisriskin pienentämiseksi. (YSL 16 §, 17 §, 20 §)

Määräykset 38–40: Jätelain mukaan jätteen tuottajan on huolehdittava jätteen keräyksen ja kuljetuksen järjestämisestä. Jätteiden oikeanlaisella käsittelyllä varmistetaan, ettei jät- teistä tai niiden varastoinnista aiheudu ympäristön pilaantumisen vaaraa, terveyshaittaa tai alueen roskaantumista. Lisäksi vaikutetaan toiminta-alueen yleiseen siisteyteen ja ympäristökuvaan. (YSL 52 §, 58 §, JäteL 13 §, 29 §, 72 §, Jätelautakunta Kolmenkierron jätehuoltomääräykset)

Määräys 40: Vaaralliset jätteet ovat jätettä, joka kemiallisen tai muun ominaisuutensa vuoksi voi aiheuttaa erityistä vaaraa tai haittaa terveydelle tai ympäristölle. Määräys on annettu ympäristönsuojelulain (52 §, 58 §), jätelain (JäteL 16 §, 29 §, 31 §, 32 §, 121 §), valtioneuvoston päätöksen 659/1996 ja jätelautakunta Kolmenkierron jätehuoltomää- räysten nojalla.

Määräyksissä 41–42 on annettu kirjanpito- ja raportointivelvoitteet toiminnan valvonnan järjestämiseksi sekä viranomaisten tiedonsaannin varmistamiseksi. (YSL 6 §, 52 §, 62 §, 172 §, JäteL 118–119 §, 122 §, MAA 9 §)

Määräys 43 on annettu, koska ympäristön pilaantumisen vaaraa aiheuttavassa toimin- nassa on pyrittävä käyttämään parasta käyttökelpoista tekniikkaa. Hakijan on oltava sel- villä toiminnastaan aiheutuvien haitallisten vaikutusten vähentämismahdollisuuksista. (YSL 7 §, 8 §, 20 §)

Määräykset 44–46: Kunnan ympäristönsuojeluviranomaisen tehtäviin kuuluu ympäristö- lainsäädännön, maa-ainesten ottamisalueiden ja ympäristölupavelvollisten laitosten toi- minnan valvonta. (MAL 14 §; YSL 52 §, 170 §)

Määräykset 47–50 on annettu maa-ainesten ottamisen aiheuttamien maisema-, luonto- ja ympäristöhaittojen vähentämiseksi, pohjavesialueen suojaamiseksi ja alueen maise- man hoitamiseksi. Pintamaan levittäminen turvaa uuden, biologisesti aktiivisen ja pohja- vettä suojaavan aluskasvillisuuden ja puuston kasvamisen. Koska jälkihoito on ajankoh- taista vasta usean vuoden kuluttua, on perusteltua, että jälkihoitosuunnitelmaa tarkenne- taan myöhemmin. (MAL 3 §, 11 §)

16 VASTAUS LAUSUNTOIHIN JA MUISTUTUKSIIN

Lausunnoissa ja muistutuksissa on tuotu esille ottamisalueen sijoittuminen Natura- alueen ja luonnonsuojelualueiden läheisyyteen alueelle, joka on maakuntakaavassa laa- ja, yhtenäinen ja ekologisen verkoston kannalta merkittävä (MLY). Natura-alueen suoje- lun perusteena ovat tietyt luontotyytit ja liito-orava. Alueella esiintyy myös useita lintudi- rektiivin liitteen I lintulajeja. Alueella on arvioitu olevan virkistyskäyttöarvoa. Hake- musalueesta on laadittu luontoselvitys ja Natura-alueen läheisyyden vuoksi Natura- arvio, jotka on arvioitu riittäviksi. Metsätaloustoimien johdosta alue ei ole luonnontilainen. Natura-alueen rajalle jätetään vähintään 200 metrin levyinen louhimaton suojavyöhyke. Murskausta ei suoriteta 200 metriä lähempänä Natura-alueen rajaa. Alueen ympärille tu- lee jättää 30 metrin puustoinen suojavyöhyke.

Muistutuksissa ja mielipiteissä on kiinnitetty huomiota hankealueen osayleiskaavan kaa- vamerkintään, joka on lupakäsittelyssä tarkistettu ja on hakemuksessa esitetyn mukai-

nen. Hanke ei ole kaavamerkintöjen vastainen. Kaavoituksen edistäminen kuuluu Hyvinkään kaupungin hallituksen alaiselle kehittämisjaostolle.

Mielipiteissä on huomautettu alueen sijainnista esitetyistä toisistaan poikkeavista karttakuvista. Hakija on Natura-arvion laatimisen jälkeen pienentänyt hankealuetta Natura-alueen puoleiselta laidalta. Lupakäsittely on tehty suppeamman hankealueen perusteella (17.5.2021 päivätyt lähtö- ja lopputilannekuvat).

Muistutuksissa ja mielipiteissä on nostettu esille toiminnasta mahdollisesti aiheutuvat melu- ja pölyhaitat ja niiden selvittäminen ennen yhteislupahakemuksesta päättämistä sekä toiminnan melu- ja pölyvaikutusten tarkkailu. Hakija on vastineenannon yhteydessä täydentänyt hakemusta meluselvityksellä ja lausunnolla pölyn leviämisestä. Melu- ja pölyhaittojen vähentämiseksi ja seuraamiseksi on annettu lupamääräyksiä. Melun leviämisen torjumiseksi Natura-alueen ja luonnonsuojelualueiden suuntaan on määrätty melusteiden toteuttamisesta. Tärinän osalta ei todennäköisesti ole odotettavissa merkittäviä vaikutuksia, sillä hankealue sijaitsee kaukana häiriintyvistä kohteista ja räjäytykset kohtuullisen pieniä, kun käynnissä on ainoastaan yhden alueen toiminta kerrallaan.

Häiritsevät työvaiheet (louhinta) on kielletty kevättalvesta keskikesään erityisesti luonnonsuojeluyhdistä. Murskaus on kielletty kesäaikana. Louhinta- ja murskaustoiminnalle määrätty tauko vähentää maa-ainesalueen haitallisia vaikutuksia myös asutukselle, kesäaikaiselle virkistyskäytölle ja liikenteelle. Toiminta-aikamääräyksissä on huomioitu mm. maa-ainesalueen luontoarvojen läheisyys, lisääntyvän liikenteen häiritsevyys ja yhdenmukaisuus muiden maa-ainesalueiden kanssa.

Pohjavesi- ja pintavesivaikutuksia on määrätty vesinäytteitä ottamalla säännöllisesti tarkkailemaan. Tukitoiminta-alueen valumavesien käsittelyyn määrätään öljynerotuskai-vo. Suunnitelmapiirustuksia edellytetään täydennettäväksi.

Muistutuksissa ja mielipiteissä on huomautettu toiminnan vaikutuksista liikenneturvallisuuteen Kenkiäntiellä ja Kytäjäntiellä. Liikenneturvallisuus ei kuulu maa-aineslaissa eikä ympäristönsuojelulaissa säädelyihin asioihin. Myöskään vaikutuksia Kytäjä Golf Oy:n imagoon tai golf-osakkeiden arvoon ei voida käsitellä maa-aines- tai ympäristöluvan lupaharkinnan yhteydessä.

Muistutuksissa ja mielipiteissä esitetty MTY Laakkosen Kytäjän alueen maa-ainesalueiden yhteisvaikutus on huomioitu lupamääräyksissä ja toiminta Kettumäen alueella on sallittua vasta, kun maa-ainestoiminta Sikopesänmäen alueella on päättynyt. Hakija on peruuttanut Kettumäen tuotantoalueen kanssa samaan aikaan vireille tulleen Hirvitorinmäkeä koskevan yhteislupahakemuksensa.

Ympäristövaikutusten arviointimenettely ja siinä Kytäjän kaikkien maa-ainesalueiden yhteisvaikutusten arviointi ei ole YVA-lain mukaan tarpeellista. Vain ELY-keskus voi tehdä YVA-menettelyn aloittamisesta päätöksen.

Alue on Hyvinkään suurin hiljainen alue Hyvinkään hiljaisista alueista vuonna 2003 tehdyn selvityksen mukaan. Hiljaisuus ei sisälly YSL:n eikä MAL:n lakisääteisiin lupaedellytyksiin. Hiljaisten alueiden –projektin tuloksilla ei ole oikeudellista merkitystä. Ympäristölautakunta käyttää oikeusharkintaa päätöksenteossa.

Muistutuksissa ja mielipiteissä on esitetty vaatimuksia yhteislupahakemuksen täydentämisestä ja asettamisesta uudelleen nähtäville. Lupahakemuksen sisällön katsotaan olevan riittävä päätöksentekoon, eikä uudelleen kuuluttamiselle ole tarvetta, sillä hakemuksen sisältö ei ole nähtävillöön jälkeen muuttunut oleellisesti. Esitettyä kuulemistilaisuutta ei myöskään ole tarpeen järjestää, koska hakemusasiakirjat on maa-aineslain ja ympäristönsuojelulain mukaisesti annettu tiedoksi.

Ympäristönsuojeluviranomainen katsoo, että muistutuksista ja mielipiteistä poiketen yhteislupahakemus täyttää maa-aineslain, ympäristönsuojelulain ja luonnonsuojelulain säädökset ja hakemus voidaan hyväksyä.

17 LUVAN VOIMASSAOLO

Lupa on voimassa **1.12.2036 saakka**. Toiminnan olennaiseen muuttamiseen tai laajentamiseen on haettava lupaa siten kuin ympäristönsuojelulain (527/2014) 29 §:ssä säädetään. Olennainen muuttaminen voi tarvita myös uuden maa-aineslain mukaisen luvan. Maa-aineslain (555/1981) 16.2 §:n perusteella lupaviranomainen voi päätöksellään antaa suostumuksen hyväksytyin ottamissuunnitelman tai päätöksen lupamääräyksen vähaiseen muutokseen.

Jos asetuksella annetaan tämän luvan määräyksiä ankarampia säännöksiä tai luvasta poikkeavia säännöksiä luvan voimassaolosta tai tarkistamisesta, on asetusta luvan esittämättä noudatettava (YSL 70 §).

18 PÄÄTÖKSEN TÄYTÄNTÖÖNPANO

Hakija ei ole esittänyt Hyvinkään kaupungin ympäristölautakunnalle pyyntöä aloittaa sekä maa-aineslupan että ympäristöluvan mukaista toimintaa mahdollisesta muutoksenhausta huolimatta maa-aineslain 21 §:n ja ympäristönsuojelulain 199 §:n mukaisesti.

Maa-ainesten ottamistoiminta voidaan aloittaa päätöksen tultua lainvoimaiseksi. Kiviaineksen irrottaminen voidaan aloittaa, kun luvan käsittelymaksu on maksettu, vakuus on maksettu ja hyväksyty ja aloituskatselmus pidetty.

19 SOVELLETUT SÄÄNNÖKSET

Ympäristönsuojelulaki 527/2014 (YSL) 6 – 8, 11, 14 – 17, 20, 27, 29, 34, 47 a, 48 – 49, 52, 58, 62, 66, 70, 83, 85, 89, 114, 123, 134, 170, 172, 190, 191, 205 §
 Ympäristönsuojeluasetus 713/2014 (YSA) 2, 15 §
 Maa-aineslaki (MAL 555/1981) 1, 3 – 7, 10 – 16, 19 – 20, 23, 23a, 23b §
 VNa maa-ainesten ottamisesta (926/2005) 1 – 4, 6 – 9 §
 Jätelaki 646/2011 (JäteL) 13, 16, 29, 31, 32, 72, 118, 119, 121, 122 §
 Valtioneuvoston asetus jätteistä (VNa 179/2012)
 Valtioneuvoston asetus kaivannaisjätteistä (VNa 190/2013)
 Hallintolaki 434/2003
 Laki eräistä naapurussuhteista 26/1920 (NaapL) 17 §
 Valtioneuvoston päätös melutason ohjearvoista (VNp 993/1992)
 Valtioneuvoston asetus kivenlouhimojen, muun kivenlouhinnan ja kivenmurskaamojen ympäristönsuojelusta (VNa 800/2010)
 Hyvinkään kaupungin hallintosääntö 36 § (valt. 23.8.2021 § 51)
 Hyvinkään kaupungin ympäristönsuojeluviranomaisen taksa (Ympla 23.6.2021 § 42)
 Hyvinkään kaupungin maa-ainestaksa (Ympla 23.6.2021 § 41)
 Hyvinkään kaupunginhallituksen (24.6.1991 § 751) hyväksymä ohje vakuuden laske-
 miseksi
 Jätelautakunta Kolmenkierron jätehuoltomääräykset, 1.4.2020

20 MAKSUT JA VAKUUDET

Lupahakemuksen käsittelymaksut

Yhteislupahakemuksen käsittelystä peritään Hyvinkään ympäristönsuojeluviranomaisen taksojen mukaisesti **14 473,45 euroa**.

Lupamaksu on laskettu seuraavasti:

Maa-ainestaksan mukainen ottamisalueen pinta-alan ja otettavan maa-ainemäärän mukainen maksu on 9 052,65 euroa, sisältäen perusmaksun.

Ympäristönsuojelutaksan mukainen kivenlouhimon ja -murskaamon ympäristölupamaksu on 6 776 euroa.

Yhteislupa-asian käsittelystä peritään yhdistetty maksu siten, että maa-aineslupamaksuun lisätään muiden toimintojen osuutena 80 prosenttia näiden toimintojen maksusta.

Maa-ainesvakuus

Hakijan on annettava ennen maa-aineksen ottamista lupamääräysten noudattamiseksi **97 843,33 euron** vakuus, joka voi olla luottolaitoksen antama omavelkainen takaus (pankkitakaus) tai pankkitalletus, josta ilmenee, että se on annettu Hyvinkään kaupungille tämän päätöksen noudattamisen vakuudeksi ja jota seuraa pankin antama kuittaamattomuussitoumus. Vakuuden tulee olla voimassa vähintään **1.12.2038 asti**.

Vakuuden hyväksymisestä peritään maa-ainestaksan mukaisesti **905,27 euroa**. Vakuuden riittävyyden turvaamiseksi sen arvo tarkistetaan tarvittaessa.

Vakuus vapautetaan sen jälkeen, kun valvontaviranomainen on loppukatselmuksessaan hyväksynyt jälkihoitotoimenpiteet lupamääräysten mukaisesti suoritetuiksi.

Vuotuinen valvontamaksu

Ottamistoiminnan valvonnasta määrätään suoritettavaksi vuosittainen valvontamaksu, joka perustuu otettavaksi sallitun maa-aineksen kokonaismäärän ja voimassaolevan valvontataksan ehtoihin. Yhteisluvassa maa-aineslupan valvontamaksun lisäksi peritään ympäristönsuojelulain mukaisen toiminnan osuutena 80 prosenttia toiminnan ympäristönsuojelulain mukaisen taksan maksusta. Mikäli lupa on voimassa vain osan vuotta, peritään kyseiseltä vuodelta vain sitä vastaava osuus maa-aineksen kokonaismäärän mukaisesta valvontamaksusta.

Luvanhaltija on velvollinen maksamaan valvontamaksun vuosittain kunnan määräämänä ajankohtana ennakoon. Luvan voimassaoloaikana luvan haltijalle voidaan myöntää alennettu valvontamaksu, mikäli luvanhaltija ilmoittaa kirjallisesti valvontaviranomaiselle etukäteen viimeistään 15.1. mennessä, ellei maa-aineksia ko. vuonna oteta.

Perustelu: Ottamissuunnitelman tarkastamisesta ja ottamistoiminnan valvonnasta perittävät maksut perustuvat maa-aineslain 23 §:ään ja Hyvinkään kaupungin maa-ainestaksaan (Ympla 23.6.2021 § 41). Ympäristölupamaksu perustuu Hyvinkään kaupungin ympäristönsuojeluviranomaisen taksaan (Ympla 23.6.2021 § 42). Maa-aineslain 12 §:n nojalla hakija voidaan määrätä antamaan vakuus lupamääräysten noudattamiseksi.