

Ala-Satakunnan Ympäristöseura ry

Euran kaavatoimikunnalle

Asia: **Ala-Satakunnan Ympäristöseura esittää kohteliaimmin, että seuraavat alueen käyttöön liittyvät ympäristö-, luonnonarvo- ja virkistysnäkökohdat otettaisiin huomioon Kauttuanmetsän kaavoitusta koskevaan ideakilpailuun osallistuvia ehdotuksia arvioitaessa:**

Euran kunta on käynnistänyt n 80 ha:n suuruisen Kauttuanmetsäksi kutsutun alueen kaavoituksen ideakilpailulla. Kilpailu on sinänsä hyvä tapa hakea uusia ideoita ja näkökulmia maankäytölle. Kilpailun toteuttaminen nyt ajatellulla tavalla on kuitenkin rajoittanut mahdollisuuksia kilpailuun osallistumiseen.

Positiivinen vaihtoehto olisi ollut järjestää ennen varsinaista kilpailua avoin, kaikille kuntalaisille/järjestöille tarkoitettu ideakilpailu, jonka tuloksia olisi sitten hyödynnetty varsinaisessa maankäytön suunnittelussa. Menettely olisi ollut paikallaan erityisesti siksi, että alueen maankäyttöön kohdistuu paljon kiinnostusta eri intressiryhmien taholta ja osittain ristiriitaisiakin mielipiteitä.

Ala-Satakunnan ympäristöseura haluaa jo tässä vaiheessa – ennen ideakilpailun päättämistä ja maankäytön suunnittelun aloittamista – kiinnittää huomiota edustamiemme ympäristöarvojen mukaisesti seuraaviin keskeisiin asioihin jatkosuunnittelussa.

Ympäristö-, luonto- ja virkistysarvot

Kauttuanmetsän alue on Euran keskustaaajaman asukkaille erittäin tärkeä virkistys- ja kuntoilualue. Tehdyn luontoselvityksen mukaan alueella on lisäksi merkittäviä luontoarvoja, jotka on kaavoituksessa otettava huomioon ja säilytettävä. Se voidaan toteuttaa vain niin, että huomattava osa alueesta jätetään rakentamisen ulkopuolelle ja osalla aluetta luontoarvot turvataan kieltämällä myös metsänhakkuu ja –hoitotoimenpiteet. Muilla metsäalueilla luonto- ja virkistysarvot turvataan kaavoitusmerkinnöillä.

Pallokentän ympäristö ja rata

Ideakilpailun ohjelmassa mainitaan suunnitelmasta muuttaa radan ja Kauttuan pallokentän välisen alueen asemakaavaa kerrostaloista rivitaloasumisen mahdollistavaksi. Tällaista muutosta tulee vielä perusteellisesti harkita. Muutos vähentäisi todennäköisesti ulkoilu- ja virkistysalueen osuutta, eikä sellainen ole perusteltua. Kerrostalotontit on muutoinkin syytä säilyttää lähellä ydinkeskustaa ja palveluja.

Rautatie ja sen uudelleenlinjaus aiheuttaa merkittävän ongelman alueen kaavoittamiselle. Liikenteen palautuminen radalle on epätodennäköistä. Siksi radan aluevausten tarpeellisuutta ja alueen käyttämistä tie/ulkoilukäytössä on aiheellista selvittää tarkemmin.

Alueen rakentaminen

Ideakilpailun taustaselvityksessä mainitaan asukaslukutavoitteeksi 500 – 1500 asukasta. Luonto- ja virkistysarvojen säilyttämisen kannalta voidaan ajatella alueen kaavoittamista enintään n 500 asukkaalle. Suurempaan määrään on tuskin tarvettakaan, kun otetaan huomioon olemassa olevat asemakaavat, taajaman tiivistystarve sekä tapahtunut Pyhäjärvisuudun kuntarakenteessa.

Alueella olevassa, valtuuston hyväksymässä osayleiskaavassa on esitetty myös liikerakentamista Eura – Turku tien (204) varrelle. Siitä tulee luopua. Mitään perustetta palvelujen siirtämiseen taajaman ulkoreunaan – pois nykyiselläänkin hajanaisesta ydinkeskustasta – ei ole. Osayleiskaavassa ajateltu paikka on myös täysin sopimaton alueen luonto- ja virkistysarvojen takia.

Rakentaminen alueelle tulisi toteuttaa niin, että se sijoittuu suhteellisen tiiviisti suppeahkolle alueelle, jolloin alueen virkistys- ja suojelutavoitteet toteutuvat. Kaavassa tulisi pitäytyä enintään 2-kerroksisessa omakoti/rivitalorakentamisessa.

Toimitamme tämän lausuntomme liitteenä kartan, johon olemme merkinneet rakentamisen ulkopuolelle jätettävät suojelu- ja virkistysalueet, niiden käytön rajoitukset sekä alueet, joille katsomme asuntorakentamisen mahdolliseksi.

Metsolan suojelun varmistaminen, virkistysreitit

Kautionmetsän alueen lähellä sijaitsee kunnan aikaisemmin perustama Metsolan luonnonsuojelualue. Kautionmetsän luontopoluilta menee polku/hiihtolatu Eura-Turku tien ali luonnonsuojelualueen läpi Limon metsätielle ja kohti Köyliötä. Nykyisellään polun käyttö on kohtuullista, eikä aiheuta ongelmia luonnonsuojelulle. Kautionmetsän alueen rakentuessa on kuitenkin välttämätöntä, että virkistyskäyttö tällä polulla ei merkittävästi lisäänty. Siksi Kautionmetsän alueelta tulee säilyttää hyvät virkistyskäyttöyhteydet radan varrella kohti Kiiskimäkeä/Luvalahtea, yhteys lentokentän länsipään ohi kulkevalle Limontielle sekä myös yhteys Maasillan kaava-alueelle. Kaikilla näillä reiteillä on runsas ja tärkeä kuntoilu/virkistysmerkitys, minkä takia niiden säilyttäminen ja ylläpito ovat välttämättömiä. Mikäli reittejä joudutaan siirtämään alueen rakentamisen takia, se tulee toteuttaa ennen kaikkea muuta rakentamista niin, että käyttö ei edes tilapäisesti esty. Tästä syystä kaavoitustyön yhteydessä on tehtävä erillinen suunnitelma ja toteuttamisohjelma virkistyskäytön turvaamiseksi.

Tehdyn luontoselvityksen perusteella ekologinen käytävä on jätettävä Maasillan alueen kohdalla tien 204 takana olevaan metsään ja myös Metsolan tilan itä- ja länsiosien välille karttaliitteen mukaisella tavalla.

Alueen nimi

Nimi ”Kauttuanmetsä” kuvaa huonosti koko aluetta ja on kovin ”tekninen”. Viimeistään kaavoitustyön käynnistyessä alueelle tulisi valita uusi nimi, joko jonkun kantatilan nimen (Metsola, Tapola) mukaan tai hakemalla nimi yhdessä kunnan kulttuuritoimen tai nimikilpailun avulla.

Eurassa toukokuun 25. päivänä 2011

Ala-Satakunnan Ympäristöseura ry.

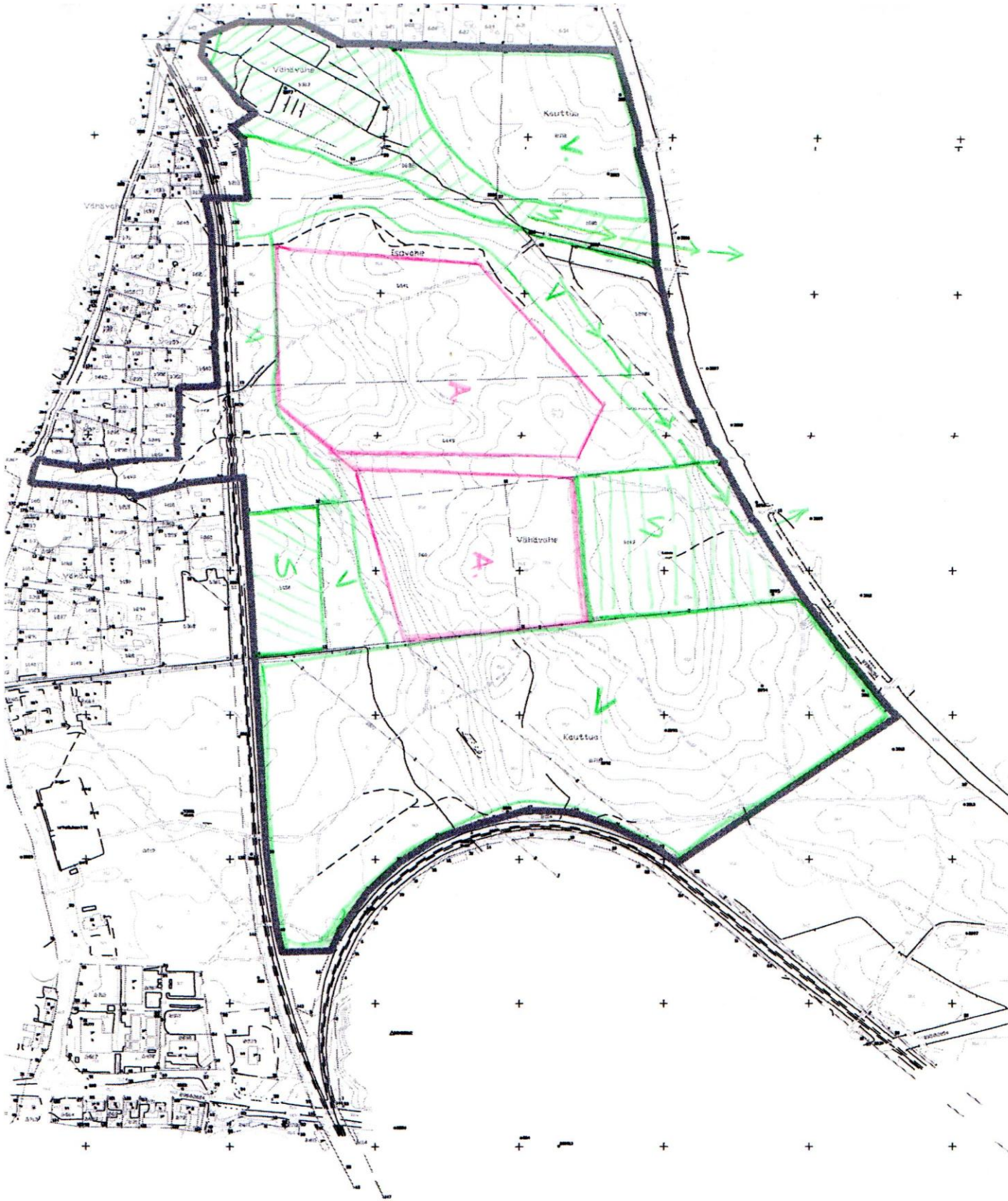
Seppo Varjonen, puheenjohtaja

Kati Haukioja, sihteeri

Tiedoksi:

Euran kunnanhallitus

Lehdistö (julkaisuvapaa)



pohjakartta ja tilarajat (1-5000)



- A** Asu
- S** Suojel
- V** Vieras
- E** Eteläpi