

HELSINGIN HALLINTO-OIKEUDELLE

Valitus Helsingin kaupunginvaltuuston päätöksistä hyväksyä Kruunusiltojen liikennesuunnitelma välillä Kruunuvuorenranta-Kalasadama (Nihti) sekä Kruunuvuorenrannan joukkoliikennedyhteyden asemakaava ja asemakaavan muutos (nro 12305) (pöytäkirja 4.11.2015 kohta 283 ja 284¹)

VALITTAJAT

Helsingin luonnonsuojeluyhdistys, Helsinki

Suomen luonnonsuojeluliiton Uudenmaan piiri, Helsinki

PROSESSISOITE

Luonnonsuojeluasiantuntija Tapani Veistola

Suomen luonnonsuojeluliiton Uudenmaan piiri

Itälahdenkatu 22 b A, 00210 HELSINKI

Puhelin 0400 615 530

Sähköposti uusimaa@sl.fi

VAATIMUKSET

Liikennesuunnitelma- ja asemakaavapäätös tulee kumota puutteellisten ympäristövaikutusten arvioinnin sekä asemakaavan sisältövaatimusten ja yleiskaavan vastaisuuden vuoksi.

1 http://www.hel.fi/www/helsinki/fi/kaupunki-ja-hallinto/paatoksenteko/kaupunginvaltuusto/esityslistat/asiakirja?year=2015&ls=11&doc=Kanslia_2015-11-04_Kvsto_17_Pk

PERUSTELUT

1. Yleiskaavan vastaisuus

Kruunuvuorenrannan joukkoliikenneyhteyden asemakaavan (myöhemmin Kruunusiltojen asemakaava) pääosassa on voimassa yleiskaava (2002), jossa aluetta tulee kehittää Helsinki-puistona (kuva 1). Kruunusiltojen asemakaavan ääripäässä on voimassa Sörnäistenrannan ja Hermanninrannan (11650) sekä Kruunuvuorenrannan osayleiskaavat (11756) (kuva 2).

Asemakaava on suurelta osin voimassa olevan yleiskaavan vastainen ja tulee siksi kumota.

2. Ympäristövaikutusten arvioinnin puutteet ja asemakaavan sisältövaatimusten vastaisuus

Maankäyttö- ja rakennuslain (9 §) selvitykset on tehtävä koko siltä alueelta, jolla kaavalla voidaan arvioida olevan olennaisia vaikutuksia. Asemakaava on laadittava siten, että rakennettua ympäristöä ja luonnonympäristöä tulee vaalia eikä niihin liittyviä erityisiä arvoja saa hävittää (MRL 54 §).

Helsingin kaupungin valtuuston Kruunuvuorenrannan liikennesuunnitelma ja joukkoliikenneyhteyden asemakaavapäätös koskee Helsinkiin suunnitellun uuden saaristoraitiotielinjan alkupäätä (kuva 3). Helsingin uuden yleiskaavasuunnitelman (2050) mukaan saaristoraitiovaunulinja on merkittävin hanke itäsuunnassa ja mahdollistaa uuden saaristokaupungin kehittymisen². Valtuuston päätöksen esittelyn mukaan ”Kruunusillat -hanke yhdistää idän merelliset kaupunginosat kantakaupunkiin. Hankkeessa toteutetaan raitiotie keskustan ja Laajasalon välille sekä kävely- ja pyöräteitä. Yhteys on osa raitioliikenteen runkojärjestelmää ja pyöräilyn baanaverkkoa.”

Suomalaista YVA-lainsäädäntöä ohjaavan YVA-direktiivin ydin on ennalta varautumisen periaate. Sen pyrkimyksenä on suojella ihmisten terveyttä, parantaa elämisen laatua paremman ympäristön avulla, varmistaa lajien monimuotoisuuden säilyminen ja ylläpitää luonnon uusiutumiskyky elämän perusvoimavarana. Ympäristöön kohdistuvat vaikutukset on sen mukaan otettava huomioon mahdollisimman aikaisessa vaiheessa kaikessa teknisessä suunnittelussa ja päätöksenteossa. Siksi ympäristövaikutusten arviointi on tehtävä koko

2 s. 10. SIBBESBORGIN OSAYLEISKAAVA, LIITE 19 27.10.2014 Pääkaupunkiseudun itäisen kasvukäytävän toteutuksen

vaiheistus sekä arvio väestö- ja työpaikkamäärien kasvu-urasta vuosille 2014-2050+

http://www.sipoo.fi/easydata/customers/sipoo/files/sibbesborg/liitteet_kaavaselostukseen/liite_19_itainen_kasvukaytava.pdf

suunnitellun raitiolinjan alueella ennen kuin raitiolinjan osa-alueen rakentamisen annetaan lupa Kruunusiltojen asemakaavalla. Kuten YVA-direktiivi edellyttää selvityksen on käsitettävä paitsi hankkeen suorat vaikutukset, myös epäsuorat, toissijaiset, kasautuvat, lyhyen, keskipitkän ja pitkän aikavälin pysyvät ja väliaikaiset, myönteiset ja kielteiset vaikutukset.

Raitiolinja on ollut suunnittelussa jo useita vuosia ennen yleiskaavan uudistamisen virallista aloittamista. Yleiskaava 2050 tulee lainvoimaiseksi vasta useiden vuosien kuluttua, silti saaristoraitiotien linjausta kaavoitetaan ja rakennetaan osa-yleiskaavojen ja useiden asemakaavojen kautta ilman kokonaisuuden ympäristövaikutusten arviointia (myöhemmin YVA). Kruunusillat vaativat suuren investoinnin ja raitiovaununlinjan on tarkoitus jatkaa Kruunusilloista eteenpäin. Tulevat asema- ja yleiskaavat perustellaan Kruunusiltahankkeen kannattavuudella³, joten Kruunusiltojen asemakaavalla on vaikutuksia laajemmalti kuin nyt on selvitetty.

Saaristoraitiotielinja on neli- tai useampikaistaisen, vähintään 10 kilometrin pituisen yhtäjaksoinen uusi tiehanke, johon tulee soveltaa ympäristövaikutusten arviointimenettelystä annetun lain 4 §:n 1 momentin nojalla arviointimenettelyä (YVAA 6 § 9 b tai c). Tämän lisäksi hankkeen arviointimenettely tulee tehdä (YVAA 7 §) erityisesti silloin kun hankkeella on yhteisvaikutus muiden hankkeiden kanssa (1b), hanke sijoittuu luonnon sietokyvyn kannalta kriittisille alueille kuten kosteikot, rannikkoalueet, luonnon- ja maisemansuojelualueet, lain nojalla luokitellut tai suojellut alueet, historiallisesti, kulttuurisesti tai arkeologisesti merkittävät alueet (2c) tai kun hankkeen kooltaan merkittävät vaikutukset ovat sekä erittäin todennäköisiä että vaikutukseltaan pysyviä (3c-e).

Saaristoraitiotiehanke on laaja ja jo pelkästään itsenäisenä hankkeena sillä on merkittäviä vaikutuksia herkän rannikkoalueen ympäristölle. Yhdessä suunnitellun kevyenliikenteen rantaraitin ja raitiovaununlinjan varteen suunnitellun asuntorakentamisen kanssa sen merkitys vielä kasvaa (kuva 3). Linja ylittää valituksen alaisen asemakaavan kohdalla suojellut lintuluodot ja edetessä sivuaa luonnonsuojelualueita. Lisäksi saaristoraitiotielinjalla on monimuotoista ekologista ympäristöä kuvaavia Metso I -kriteerit täyttäviä metsäalueita. Niissä on muun muassa luontodirektiivin tiukan suojelun piirissä olevia lajeja ja se sijoittuisi linnustollisesti arvokkaalla alueelle (kuva 4). Alueella on tärkeitä ulkoilu- ja virkistysalueita lähialueiden asukkaille, helsinkiläisille sekä luontoharrastajille ja -turisteille. Vanhojen metsien kaataminen raitiolinjan vuoksi aiheuttaa palautumattoman vaikutuksen herkkään ekologiseen kokonaisuuteen ja maisemaan.

Asemakaavan tarkoitus on osoittaa tarpeelliset alueet eri tarkoituksia varten ja ohjata rakentamista ja muuta maankäyttöä paikallisten olosuhteiden, kaupunki- ja maisemakuvan, hyvän rakentamistavan, olemassa olevan rakennuskannan käytön edistämisen ja kaavan

3 Helsinki-kanava Kaupunkisuunnittelulautakunnan puheenjohtaja Risto Rautava (3. puheenvuoro)

<http://www.helsinkikanava.fi/www/kanava/fi/videoot/video?id=2714>

muun ohjaustavoitteen edellyttämällä tavalla (MRL 50 §). Se oikeuttaa asemakaavan mukaisen rakentamisen⁴. Kruunusiltojen asemakaavalla annetaan lupaa rakentaa kallein osa Saaristoraitiotiestä. Kruunusiltojen YVA:a ei ole tehty koko raitiovaunulinjan vaikutusalueelta ennen asemakaavapäätöstä eikä muiden hankkeiden yhteysvaikutusta ole arvioitu lainkaan. Saaristoraitiotien kaavoittaminen pala kerrallaan mitätöi YVA-lain tarkoituksen. YVA on näin ollen suoritettu olennaisilta osin puutteellisesti (YVA-lain 17.2 §). Kruunusiltojen asemakaava- ja liikennesuunnitelmapäätökset ovat lain vastaisia.

PÄIVÄYS Helsingissä 11.12.2015

VAKUUDEKSI

HELSINGIN LUONNONSUOJELUYHDISTYS RY.

Antti Halkka Marja Rintala
varapuheenjohtaja järjestösihteeri

SUOMEN LUONNONSUOJELULIITON UUDENMAAN PIIRI RY

Sirkku Manninen Tapani Veistola
puheenjohtaja luonnonsuojeluasiantuntija

LIITTEET

1) LINKIT

Helsingin kaupungin valtuuston päätös 4.11.2015 http://www.hel.fi/www/helsinki/fi/kaupunki-ja-hallinto/paatoksenteko/kaupunginvaltuusto/esityslistat/asiakirja?year=2015&ls=11&doc=Kanslia_2015-11-04_Kvsto_17_Pk

Kruunusiltojen liikennesuunnitelma välillä Kruunuvuorenranta-Kalasadama (Nihti) ([pdf](#)) ([html](#))

Kruunuvuorenrannan joukkoliikenneyhteyden asemakaavan hyväksyminen ja asemakaavan muuttaminen (nro 12305) ([pdf](#)) ([html](#))

KUVAT

Kuva 1 Kruunusiltojen sijoittuminen Helsinki-puistona kehitettävälle alueelle yleiskaavassa (2002) (punainen viiva)

⁴ Koirasaarentien itäisen ja läntisen osan asemakaavat (118020 ja 11910). Rakentaminen aloitettiin ennen kuin Laajasalon raideliikenteen vaihtoehtojen ympäristönvaikutusten arviointi raportti valmistui 28.4.2014.

Kuva 2 Sörnäistenrannan ja Hermanninrannan osayleiskaavan (11650) ja Kruunuvuorenrannan osayleiskaavan (11756) suhde Kruunuvuorenrannan joukkoliikenneyhteyden asemakaavaan

Kuva 3 Helsinkiin suunniteltu uusi saaristoraitiotielinja

Kuva 4 Saaristoraitiotielinjan monimuotoinen ekologinen ympäristö (musta ohut viiva)

KUVAT

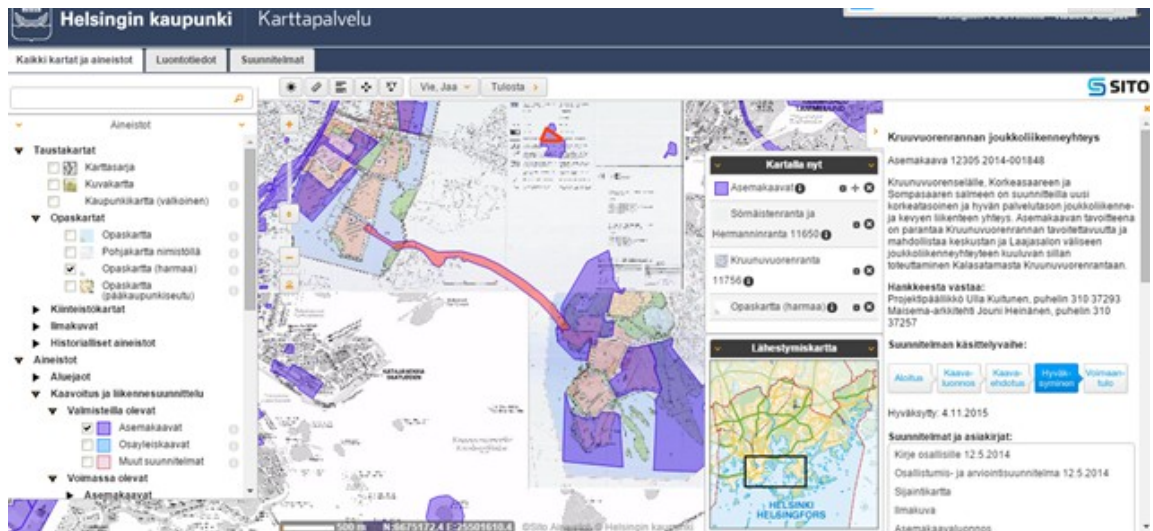
Kuva 1 Kruunusiltojen sijoittuminen Helsinki-puistona kehitettävälle alueelle yleiskaavassa (2002) (punainen viiva)



<http://kartta.hel.fi/>

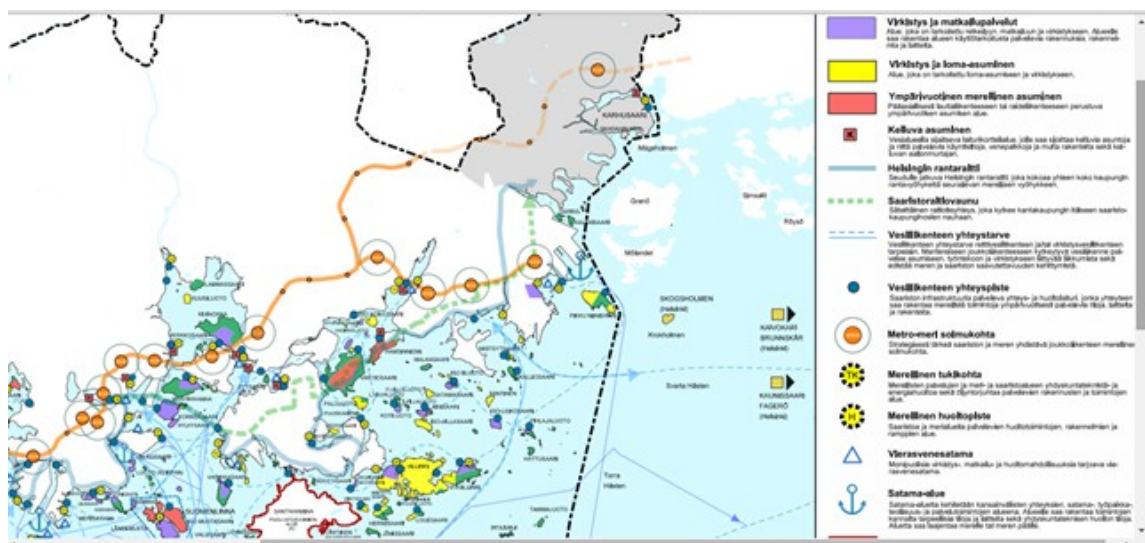
[setlanguage=fi&e=25496825&n=6673044&r=3.99&w=*&l=opaskartta_helsinki_harmaa%2Csuunnitelmat_liikenne&o=100%2C100](http://kartta.hel.fi/?setlanguage=fi&e=25496825&n=6673044&r=3.99&w=*&l=opaskartta_helsinki_harmaa%2Csuunnitelmat_liikenne&o=100%2C100)

Kuva 2 Sörnäistenrannan ja Hermanninrannan osayleiskaavan (11650) ja Kruunuvuorenrannan osayleiskaavan (11756) suhde Kruunuvuorenrannan joukkoliikenneyhteyden asemakaavaan



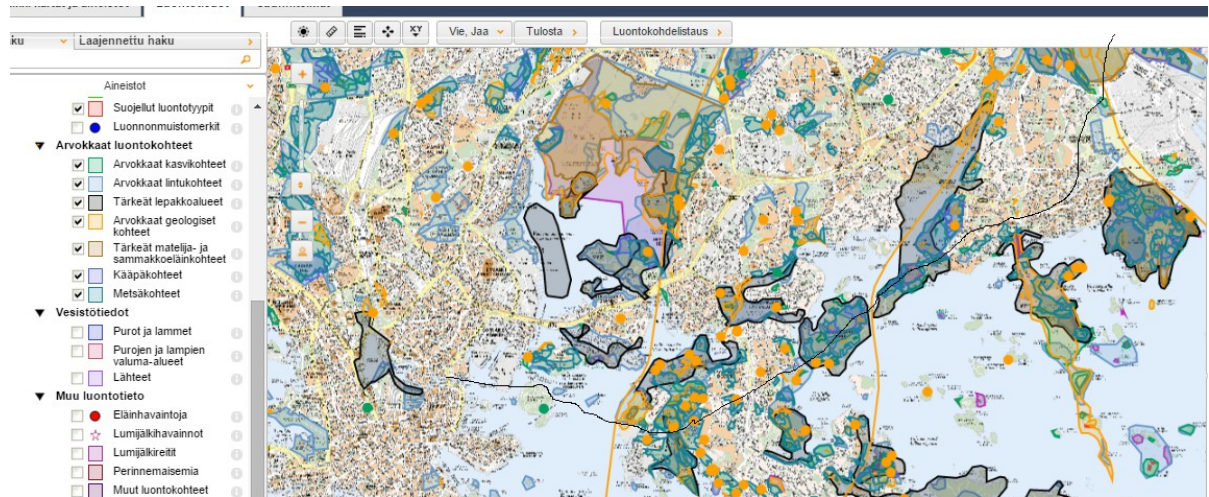
http://kartta.hel.fi/?setlanguage=fi&e=25496825&n=6673044&r=3.99&w=*&l=opaskartta_helsinki_harmaa%2Csuunnitelmat_liikenne&o=100%2C100

Kuva 3 Helsinkiin suunniteltu uusi saaristoraitiotielinja



http://www.hel.fi/hel2/ksv/Liitteet/2015_kaava/teemakartta_merellinen_061015.pdf

Kuva 4 Saaristoraitiotielinjan monimuotoinen ekologinen ympäristö (musta ohut viiva)



http://kartta.hel.fi/?setlanguage=fi&e=25496825&n=6673044&r=3.99&w=*&l=opaskartta_helsinki_harmaa%2Csuunnitelmat_liikenne&o=100%2C100