

Suomen luonnonsuojeluliiton Kaakkois-Kymen yhdistys ry  
c/o Katja Räsänen-Risu Kuusitie 7 49460 Hamina; kaakkois-kymi@sl.fi

## LAUSUNTO: Tuike Finland Oy Ympäristövaikutusten arviointi – YVA-ohjelma

Suomen Luonnonsuojeluliiton Kaakkois-Kymen yhdistys on tutustunut Tuike Finland Oy:n jättämään YVA-ohjelmaluonnokseen ja toteaa, että jos laajennushanke toteutetaan esitetynä ”korkean tason hankkeena”, sillä on rakentamisvaiheessa peruuttamattomia haitallisia vaikutuksia alueen kallio- ja maaperään ja niiden eliöstöön (Savilahdenvuori), pohjavesiin (Ruissalon pohjavesialue), pintavesiin eliöstöineen (Hillonlahti, Summanlahti/ Summanjoen suisto), luonnonmaisemaan sekä ihmisten elinoloihin ja viihtyvyyteen.

Toiminnanaikaisista vaikutuksista suurin on laajennuksen myötä yhä lisääntyvä energiantarve, joka lienee suuren voimalaitoksen vuosikapasiteetin verran tai enemmän. Vähäisempiä vaikutuksia kohdistuu pintavesiin jäädytysveden oton / purun kautta ja tätä kautta vesieliöstöön. Vaikutuksia ei tosin ole kattavasti selvitetty. Toiminta ei kuitenkaan normaalioloissa aiheuta suoria päästöjä ilmaan eikä vesistöön ja melukin on vähäistä. Ympäristön kannalta palvelinkeskustoiminta on ”kevyttä” ja vähän kuormittavaa niin kauan kun sillä korvataan aikaisempaa raskasta teollisuutta ja toiminta tapahtuu jo rakennetussa teollisessa ympäristössä. Kun toiminnan laajentaminen edellyttää ohjelmassa esitetyn ja jo toteutetun kaltaista luonnonympäristön tuhoamista, vaikutusten ei enää voida katsoa olevan vähäisiä toiminnankaan aikana, koska vaikutukset ovat kauaskantoisia, ennalta-arvaamattomia ja luontoympäristön osalta peruuttamattomia.

Jos ympäristövaikutusten arviointi tehdään esitetyn ohjelmaluonnoksen mukaisena, luvitusvaiheessa päädytään valituskierteeseen, koska ohjelma ei sisällä vertailtavia, ympäristön kannalta keveämpiä vaihtoehtoja laajennushankkeen toteutukselle eikä kompensatiota kaavan ja luonnonsuojelulain vastaisesti jo tuhotuille ja tuhottaville elinympäristöille ja suojaviheralueille.

Ihmettelemme kiirettä, millä Tuike teettää YVA:a neljälle uudelle palvelinkeskukselle ja uudelle porttirakennukselle, vaikka luvitetun 7. palvelinkeskuksen rakentamisesta ei ole tehty päätöstä. Tuike Finland Oy:n mukaan palvelinkeskusten lisärakentaminen on epävarmaa: *”hankkeen aikatauluihin ja palvelinkeskusrakennuksiin liittyy useita epävarmuustekijöitä viitaten rakennusten lukumäärään, sijaintiin, kokoon ja tätä kautta louhittavien alueiden laajuuteen ja louhittavan kiviaineksen määrään.”* Koska laajennushankkeen tulevaisuus ja toteutus on täysin epävarmaa, YVA-prosessi on tässä vaiheessa epäohdonmukainen. Vaikuttaakin, että kiireisen YVA:n taustalla on muita syitä ja hankkeita viitaten mm. Haminan kaupunginhallituksen pöytäkirjan (20.6.2022) salassapitolausekkeeseen ja kaupan purkuehtoon hankealueen myynnissä Tuike Finland Oy:lle. Uusille määräaloille rakennettavalla 110 kV:n voimalinjalla on maakauppaa valmistelleiden kaupungin virkamiesten mukaan keskeinen merkitys Tuikkelle. Tuikkeen mukaan voimalinjan rakentaminen on erillinen hanke eikä liity tähän YVA:n. Jos Tuike ei rakenna palvelinkeskuksia, mikä merkitys on voimalinjalla ja mikä kiire on sen rakentamisella, kun palvelinkeskusten sijainnista, lukumäärästä ja koosta ei ole mitään suunnitelmaa? **Miksi uuden voimalinjan sijaintia tai tarkoitusta ei ole avattu?**

Hankkeen tarkoitus lienee koko Hillon alueen louhiminen sataman tarpeisiin, viitaten ”kau-

punki-YVA:aan” ja sitä edeltäneeseen maa-aineslupahakemukseen, joka jouduttiin vetämään takaisin kesken prosessin laittomana. Vaikka kaupan toisena osapuolena on suur-yritys, tulee kaikki hankkeen tarkoitukselliset olla julkisia, koska toisena osapuolena kaupassa ovat kaupungin veronmaksajat, eivät virkamiehet.

YVA-selostus aiotaan perustaa pääosin Haminan kaupungin teettämään Hillonlahden pohjoispuolisen teollisuusalueen louhinnan YVA-selostuksen vaikutusarvioihin, jotka puolestaan perustuvat oletuksiin ja julkisesti saatavaan tietoon muutamia luontoselvityksiä luokunottamatta, eivät tutkittuun tietoon. Selostuksessa louhinnan haitat esitetään virheellisesti pääosin vähäisiksi ja lyhytkestoisiksi (Rambol 2021). YVA:n linkittyminen tuohon ns. ”kaupunki-YVA:n” tekee ohjelmasta myös vaikeaselkoisen.

## **Muistutamme ja huomautamme arviointiohjelman osalta lisäksi seuraavaa:**

1. Viitaten *luonnonsuojelulain (1.6.2023) 7§:n varovaisuusperiaatteeseen* ja 11§ pykälään, jonka mukaan *kunta edistää luonnon monimuotoisuuden suojelua sekä maisemansuojelua alueellaan, perusteettomia hakkuita ja louhintaa ei saa aloittaa hankealueella*. Valmistelevien töiden aloitus YVA- ja lupaprosessien aikana on luonnonsuojelulain vastaista viitaten suureen epävarmuuteen hankkeen toteutumisessa. *Varovaisuusperiaatteen mukaan toimenpiteitä luonnon monimuotoisuuden merkittävän vähenemisen tai häviämisen uhan torjumiseksi ei tämän lain soveltamisessa ja sen mukaisessa päätöksenteossa saa lykätä tieteellisen tiedon puutteen tai sen epävarmuuden perusteella.*

**Koska hankealueella on asemakaavan ja luonnonsuojelulain vastaisesti tuhottu uhanalaisen liito-oravan ja kirjoverkkoperhosen elinympäristöjä sekä suojaheralueita, mitään toimenpidelupia puunkaatoihin, laaja-alaisiin hakkuisiin, rakentamiseen tai maa-ainesten ottoon ei alueelle saa antaa, ennenkuin uudella kaavalla osoitetaan ja määrätään riittävät korvaavat alueet ja saatetaan asianosaiset vastuuseen teoistaan.**

Kysymyksessä on pinta-alaltaan (66,5 ha) ja maa-ainesten ottomäärältään (2,4 milj. m<sup>3</sup>) kaivosluokan hanke, jossa louhitaan / täytetään suurelta osin luonnontilainen Savilahdenvuoren alue lähiympäristöineen. Yli 30 metriin kohoavan puustoisesta **kallioalueen räjäyttämisen ja tasaamisen louhekentäksi on peruuttamatonta luonnonympäristön, maiseman ja koko alueen pienilmaston kannalta**. Rakennushankkeiden myötä menetetään kaikki laajan kallioalueen kartoitetut ja kartoittamattomat luontoarvot lopullisesti viitaten kalliometsiin ja suopainanteisiin kasveineen ja eläimineen. Hanke liittyy ajallisesti ja alueellisesti akkukemiantehdashankkeeseen, jossa suunnitellaan louhittavaksi Petkelvuori. E.m. hankkeen ottomäärä on samaa suuruusluokkaa eli yhteensä alueelta tulee louhittavaksi / läjitettäväksi / siirrettäväksi kiviainesta noin 4 milj. kuutiota.

Vaikka kysymyksessä on teollisuusalue, tulee luonnon monimuotoisuutta ja alueen luontoarvoja vaalia ja luontokatoa ehkäistä. Jos alue louhitaan ja täytetään esitettynä ”korkean tason hankkeena” ja rakentaminen jää osin tai kokonaan toteutumatta, alue ei ole enää ennallistettavissa eivätkä ympäristövaikutukset peruttavissa.

2. **Rakentamiselle pitää YVA-lain mukaan esittää myös kestävämpiä vaihtoehtoja.** *YVA-laki 16 §: Arviointiohjelman tulee sisältää tarvittavat tiedot hankkeesta ja sen kohtuullisista vaihtoehtoista. VN asetus 277/2017 3 §: Ympäristövaikutusten arvioin-*

*tiohjelmassa on esitettävä tarpeellisessa määrin hankkeen kohtuulliset vaihtoehdot, jotka ovat hankkeen ja sen erityisominaisuuksien kannalta varteenotettavia.*

Tiiviimmällä rakentamisella ja / tai kaavan sallimalla korkeammalla rakennuskannalla pystytään hankealueella säästämään myös luonnonympäristöjä. Mahdolliset uudet rakennukset mahtuvat vierekkäin Tuikkeen ennestään omistamalle tontille, johon laajennusta on aikaisemmin suunniteltukin ja joka on jo valmiiksi "siivottu". Satama-alueella on myös muuta vapaata tilaa. Ohjelma on rakentamisen osalta täysin epäselvä eikä vaikutuksia voi sen perusteella mitenkään arvioida. Tuikkeen mukaan *"erityisen korkeiden rakennusten rakentamista kuitenkin pidetään epätodennäköisenä huomioiden nykyinen teknologia ja muut rakennusten kokoa rajoittavat tekijät (s. 43)."* Mitä rajoituksia tuossa tarkoitetaan? Miten nykYTEknologia rajoittaa korkeampaa rakentamista?

3. **Miten hankkeessa turvataan liito-oravan ja kirjoverkkoperhosen elinympäristöt?** Kuvista 14-16 selviää, että koko rakennusalue louhitaan / täytetään, myös liito-oravalle suunnitellut pesimä- ja kulkualueet sekä kirjoverkkoperhosen lisääntymis- ja lepo-alueet, jotka puuttuvat kartoista. Nykyisellä Tuike Finland Oy:n alueella kaadettiin liito-oravan pesimäpuita (luo-1) sekä kaadettiin kaikki puut kaavaan merkityltä liito-oravien kulku-väylältä (luo-2) palvelinkeskus 6. rakentamisen yhteydessä. Kuvaan 16. (s. 17) on merkitty jo tuhoutuneita liito-oravan elinympäristöjä, mikä osaltaan selittää liito-orava-havaintojen vähenemistä v. 2022 verrattuna aikaisempiin kartoituksiin. Kuvaan pitää merkitä myös kaavan vastaisesti tuhattu kulkualue (luo-2). ELY-keskus antoi tiedotustilaisuudessa ymmärtää, että luo-alueiden tuhoaminen on sallittua, koska kysymyksessä on teollisuudelle kaavoitettu alue: *"jossain vaiheessa alue joka tapauksessa rakennetaan"*. Näinhän alueella on jo toimittu ja suuri osa kaavaan merkityistä suojaviheralueista, viherkäytävistä ja liito-oravan elinympäristöistä on tuhattu asemakaavan ja luonnonsuojelulain vastaisesti.

*Luonnonsuojelulaki 9 §: Elinkeino-, liikenne- ja ympäristökeskus edistää luonnon monimuotoisuuden suojelua ja kestäväää käyttöä sekä maiseman suojelua alueellaan, vastaa tässä laissa sille säädetyistä viranomaistehtävistä, valvoo luonnonsuojelulain säännösten noudattamista ja käyttää luonnonsuojelun yleisen edun puhevaltaa;*

*Kaavassa osoitetaan myös ympäristön kannalta tärkeitä alueita. Nämä alueet on kaavoitettu kaavamerkinnällä luo-1, jossa puusto pitää joko säilyttää tai muutoin hallita siten, että liito-oravan pesimäpuut ja pesimäpuita suojelevat puut sekä liito-oravien liikkumisen kannalta tärkeät puut säilytetään. Kaavassa osoitetaan myös luo-2-alue, joka on vähintään 30 metriä leveä käytävä, joka on säilytettävä liito-oravien kulureittinä kampusalueella. Savilahdenvuoren koillispuolella sijaitsee luo-3 -alue, jossa on havaittu *Platanthera bifolia* -kasvia. Luo-3 alueen laajuus selvitetävä ja alue säilytettävä mahdollisuuksien mukaan.*

**Viitaten yo. otteeseen alueen kaavaselostuksesta, miten puustoa hallitaan, jos sitä ei säilytetä?** Koko suunnitelma liito-oravalle säilytettävistä elinympäristöistä on vitsi. Tosin kaavoittajalta saamamme vastineen mukaan suojaviheralueeksi riittää paljas louhekenttä, näköjään myös liito-oravien elinympäristöksi! Ympäristöministeriön ohjeessa on tarkasti määritelty liito-oravan huomioon ottaminen kaavoituksen eri vaiheissa (YM1/501/2017). Liito-orava elinympäristöineen on tiukasti suojeltu ja sen lisääntymis- ja levähdyspaikkojen heikentäminen ja hävittäminen on kielletty kaikkialla ja kielto koskee kaiken tyyppistä lisääntymis- ja levähdyspaikan hävittävää tai sitä heikentävää toimintaa (LSL 49 §). Myös häiritsevä toiminta on lailla kielletty

eikä poikkeaminen ole tässä tapauksessa mahdollista.

**Haluamme tietää, kenen luvalla ja valtuutuksella asemakaavaan merkittyjä luo-alueita on lainvastaisesti tuhottu ja miten tuhotut elinympäristöt aiotaan laajentamissuunnitelman yhteydessä kompensoida?** Asemakaavaan merkitty liito-oravan kulkureitti (luo-2) on kokonaan tuhottu ja esitetty siirrettäväksi idemmäksi. Kun katsomme tuota suunniteltua kulkualuetta satelliittikuvasta, se on jo nyt osin rakennettu ja teiden pirstoma ja tulee tuhoutumaan täysin hakkuiden ja louhinnan aikana. Myös liito-oravakartoituksessa v. 2022 todetut oravien uudet mahdolliset kulkuväylät



ja jäljellä olevat lisääntymisalueet aiotaan kokonaan tuhota.

**Kuva 1.** (20.2.2023) Aidan takana liito-oravalle asemakaavassa merkittyä kulkualuetta (luo-2), joka johtaa pääosin tuhotuille pesimäalueille reitin pohjois- ja eteläpäässä.

Sivulla 40 todetaan, että *louhinnan ja murskauksen ympäristövaikutukset arvioidaan vain niiden alueiden osalta, jotka eivät sisälly Haminan kaupungin YVA:an (kappale 5.5)*. Hankkeeseen liittyy paljon päällekkäistä ja lomittaista tietoa, eriaikaista kaavoitusta, lain ja asemakaavan vastaisesti tuhottuja viher- ja luo-alueita, joista osa on jätetty pois liitteen A herkistä kohteista tai merkitty väärin tai vain ”unohtunut”. **Tiedot täytyy koota yhteen ja ajantasaistaa ja vaikutukset esittää tämän hankkeen osalta.** Koko alueella on tehtävä perusteellinen luontokartoitus, sillä Savilahdenvuori-Petkelvuori-alue ja Hillonlahti rantamineen on alueella lajinsa viimeinen. Alueen tuhoaminen esitetyllä tavalla on ympäristörikos.

4. Hankealueen ja siihen kiinteästi liittyvän Petkelvuorenan alueen kaavoituksessa ja rakentamisessa on rikottu luonnonsuojelulakia sekä kaavamääräyksiä niin kaa-

voitus- kuin rakentamisvaiheessa. Laittomilla toimilla on tahallisesti heikennetty ja vaarannettu alueen merkittäviä luontoarvoja:

- **Hankealue on osoitettu suojaviheralueen päälle ja siihen on osoitettu myös rakentamista (kuva 4), joka on RML:n vastaista (58 § 2.).** Hankealue tulee rajoittaa kaavalliselle teollisuusalueelle, eikä kaavarajoja saa ylittää.
- **Radan ja tien kaavoittaminen EV-alueelle oli kaavamääräysten vastaista.** Matinsaaren alue on yleiskaavassa ja asemakaavassa EV-alueita (suojaviheralue). Kaavamääräykset eivät salli EV-alueelle kuin suojaavaa rakentamista (esim. melusteet). Kaavamääräykset velvoittavat myös kasvustosta huolehtimista.
- Yleiskaavan veloitteen mukainen **EV-alue on sijoitettu puuttomalle ja rakenne-tulle putkilinjalle.** Miten tuo voi olla suojaviheraluetta, koska siinä ei enää mitään kasva?
- **Matinsaarentien alkupäässä on laitonta rakentamista,** koska alue on kaavassa lähivirkistysaluetta. Tien vasemmalla puolella on kaadettu laittomasti puita ja rakennettu putkiväylä, jota ei ole kaavassa. Alue on museoviraston alainen



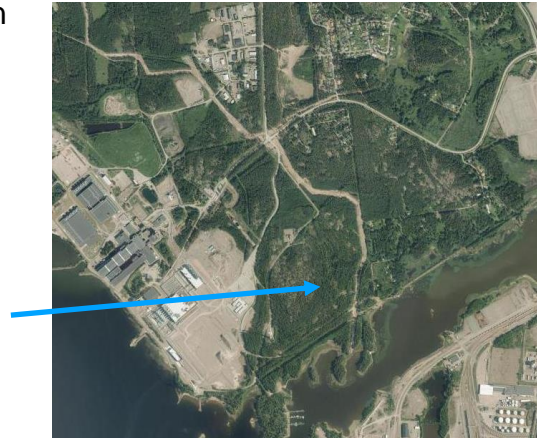
RKY-alue. Työt aloitettiin museovirastoa kuulematta.

**Kuva 2.** (7.4.2021). Kaavamääräysten vastaista rakentamista hankealueella.

- **Haminan Energian huoltotien rakentaminen rikkoi luonnonsuojelulakia,** sillä tie tehtiin yleiskaavassa olevan luo-alueen läpi ilman ELY-keskuksen lupaa.

Tien rakentamisessa suoritettiin ylimitoitettuja hakkuita ja louhintoja ilman toimenpidelupaa tai räjäytyssuunnitelmaa.

- **Kaasulinjan rakentaminen poikkesi kaavasta** ja oli huomattavasti laajempaa. Suojaviheryhteys katkaistiin ja lakivelvoitetta rikottiin. Linja myös rakennettiin osittain luo-alueen päälle Rajasaaren vieressä.



- Savilahdenvuorella **kaavassa ei ole kirjoverkkoperhosen elinpiiriä merkittyä** muistutuksesta huolimatta. Hillonlahden rannalla kasvaa runsaasti rauhoitettua rantatyräkkiä. Ainoa kaavaan merkitty paikka on kuitenkin vain Rajasaarella. Kaikki kasvupaikat pitää merkitä. Alueen luontoselvitys on puutteellinen, koska se on tehty pikaisesti parin päivän aikana. Luontoselvitykset pitää tehdä eri vuodenaikoina. Linnustoa ei ole selvitetty lainkaan.
- Rambolin selvityksessä **liito-oravan pesimäpuut** ovat Matinsaaren vieressä. Uudessa **kaavassa** siihen **sijoitettiin teollisuusalue** ja jätettiin vain kapea viheralue, joka ei johda mihinkään. Riittämätön ja kummallinen ratkaisu.
- Kohdassa 3.2.4 todetaan: *"Petkeleen ja Matinsaaren välisen suojaviheralueen poikki kulkee polku. Matinsaaren läntinen puoli on kaavoitettu suojaviheralueeksi ja itäinen puoli satama-alueeksi (kaavamerkintä LV)."* **Yleiskaavamerkintä ei ole polku, vaan ulkoilureitti, joka tulee asemakaavassa osoittaa. Kaavamerkintä LV ei ole satama-alueen merkintä, vaan pienvenelaitureiden.** "Satama-alue" antaa tässä väärän mielikuvan.
- Kuvassa 9 (ote yleiskaavasta) todetaan vain, että rakentamista osoitetaan EV-alueelle ja LS-alueelle. Tosin yleiskaava ohjaa vain asemakaavaa ja asemakaava ratkaisee. **Asemakaavassa tulisi osoittaa ulkoilureitti Petkeleestä Matinsaareen.** Ristiriitainen.
- Kuvan 12. liito-oravan kulkureitit poikkeavat kuvasta 28. Miksi rakennukset on suunniteltu liito-oravien tunnistetuille kulkureiteille?

Yhdistys on esittänyt lukuisia huomautuksia koskien Hillonlahden pohjoispuolista kaavoitusta ja suunniteltua rakentamista, samoin asukkaat. Asialliset, lainsäädäntöön perustuvat lausunnot on jätetty huomioimatta sekä kaavoituksessa että YVA-prosesseissa. Ympäristövaikutusten arvioinneissa faktoja vääristellään ja vaikutuksia vähätellään viimeistään yhteenvedoissa ja loppupäätelmissä kirjoittamalla musta valkoiseksi, jolloin kaavoista ja luvista päätetään virheellisen, valheellisen tiedon pohjalta. Viranomaisen luvittaa hankkeen väärin perustein. Tämä johtaa perusteettomaan luonnonympäristön tuhoamiseen. Näin on jo tapahtunut hankealueella sekä naapurikiinteistöllä, jossa on tehty suuria ennakoivia avohakkuita. Vääryyksien ja laittomuuksien oikaisu on jätetty asukkaiden tehtäväksi, mikä on kohtuutonta, koska hankkeisiin liittyy vaikeaselkoista, määräystenvastaista kaavoitusta sekä satoja sivuja selostuksia ja selvityksiä liitteineen, osin päällekkäisiä. Pitää myös tutkia esitettyjen faktojen todenperäisyys, koska arvioinnin ja loppupäätelmien ei kokemuksemme mukaan tarvitse perustua tosiasioihin ja lainsäädäntöön.

5. **Savilahdenvuorella on suuri merkitys asukkaille ulkoilu- ja lähiluontokohteena,** koska kaikki muu lähialue on valjastettu teollisuudelle tai muuten rakennettu. **Tärkeää on** myös säilyttää Matinsaaren luonnonkauniit merenrannat ja erityinen rantamaisema sekä **turvata kulku lähialueilta viimeiselle teollisuudesta vapaalle merenrannalle.** Alueen kaavoitus teollisuudelle oli suuri virhe ja rakentaminen tulee olemaan vielä suurempi virhe. Hillonlahden lähivirkistysalueiden korvaaminen kaupungin Stora Ensolta hankkimalla Suurenkallioniemellä on asukkaiden pilkkaamista. Asukkaiden mielipiteet on jo kaavoitusvaiheessa jätetty kokonaan huomioimatta. **Hankkeesta tulee viimeistään nyt suorittaa asukaskysely, jonka tulokset myös huomioidaan.**

Lähivirkistysalueilla on tutkitusti suuri merkitys paitsi viihtyvyydelle, myös ihmisten terveydelle. **Ohjelman mukaan hankkeen vaikutukset ihmisten elinoloihin, terveyteen ja viihtyvyyteen ovat vähäiset eikä vaikutuksia ole tarpeen selvittää. s. 41: Erityisesti loughinnalla voi olla vaikutusta ihmisten hyvinvointiin loughinnan ja murskauksen pitkäkestoisuuden ja räjäytyksiin liittyvien tekijöiden takia. Hankkeen vaikutusten elinoloihin ja terveyteen oletetaan olevan vähäiset sekä rakentamisen että toiminnallisen vaiheen aikana. RISTIRIITA!**

**Konsultin esittämä arvio vaikutusalueen väestömäärästä on alakanttiin: ”Karkean arvion perusteella noin 100 ihmistä asuu Petkeleen asuinalueella kampusalueesta 500 m säteellä ja noin 3000 ihmistä asuu noin 2000 metrin säteellä kampusalueesta (s. 37).” Väestötietojärjestelmän mukaan Summan-Poitsilan-alueella asui 31.1.2022 4741 asukasta.** Rakentamisen vaikutukset kohdistuvat tavalla tai toisella jopa kolmannekseen kaupungin asujaimistosta, koska venevalkamaa ja Matinsaaren aluetta käyttävät muutkin asukkaat sekä alueen työntekijät. Vaikutusalueella on myös runsaasti vapaa-ajanasutusta ja virkistyskäyttöä.

MURAUS-asetusta (Vna 800/2010) ei ympäristöviranomaisten mukaan tarvitse Savilahdenvuoren loughinnassa soveltaa, koska kysymyksessä on rakentaminen asemakaavoitetulla alueella, ei loughinta. Mielestämme on tulkinnanvaraista, onko enää kyse pelkästä rakentamisesta, jos alue loughitaan varmuuden vuoksi ja loughkeen / murskeen määrä on lähes 2,5 miljoonaa kuutiota, josta 1,6 miljoonaa kuutiota käytetään rakennusalueen ulkopuolella (Taulukko 2) ja loughinta-aika on 10-15 vuotta. **s. 15: Kivimurska hyödynnetään pitkälti palvelinkeskustiinteistöllä täyttömateriaalina. Ylimääräinen kivi- ja maa-aines hyödynnetään palvelinkeskusalueen ulkopuolella.** Missä? Läjitysmaat ja määrät pitäisi olla näkyvillä. Joka tapauksessa asutus ja asukkaatkin tulisi huomioida suunnitelmissa.

6. **Hankkeen vaikutukset eivät rajaudu ohjelmassa oletettuun 500 metriin (s.1).** Räjäytysten, murskan ja työkoneiden / liikenteen aiheuttama melu kantautuu korkealla kalliolla ja meren äärellä kilometrejä. Myös pöly leviää etäälle. Loughinta ja räjäytykset häiritsevät voimakkaasti myös liito-oravan elämää ja pesintää lisääntymis- ja kulkualueiden supistuessa ja käytännössä hävitessä kokonaan. Samaa koskee kaikkia muitakin luonnoneläimiä.

**Miten hankkeessa estetään haitalliset vaikutukset mm. liito-oravaan ja kirjoverkoperhoseen, kun riittäviä suoja-alueita ja luonnonympäristöjä ei ole tarkoitus säilyttää? Jotta paikallinen liito-oravapopulaatio pysyy pitkällä aikavälillä elinvoimaisena, alueella tulee olla tyhjiä soveltuvia elinympäristölaikkuja, joihin nuoret yksilöt voivat levittäytyä emonsa elinpiiriltä. Poikasten on todettu levittäytyvän keskimäärin kahden kilometrin ja enimmillään lähes yhdeksän kilometrin päähän synnyinpesäs-**

tään. *Etenkin naaraiden osalta tarjolla olevat tyhjät elinympäristöt ovat tärkeitä, sillä vanha naaras ei salli uutta naarasta omalla elinpiirillään (Hanski 2016).*

7. **Louhintahanke vaarantaa Ruissalon 1-luokan suojellun pohjavesialueen (etäisyys lähimmillään vain n. 40 m) ja asukkaiden vedensaannin.** Pohjavesialueella on Ryljyn ja Uuden-Summan vedenottamot sekä varavedenottamona toimivat Ruissalon kaivot. Alueelta pumpataan Haminan Veden mukaan aiempaa enemmän vettä talousvedeksi vedenjakeluverkoston (Rambol 2021). **Miksi Ryljyn lähde on jätetty kartoissa pohjavesialueen ulkopuolelle?**

Vedenottomäärät lähteistä ovat vuodelta 2012 eikä selvityksistä käy ilmi, paljonko vedenottamoista otetaan vettä nykyisin. Myös lukumäärä vedenottamon varassa olevista kiinteistöistä ja asukkaista puuttuu. Konsultilla ei ole tekstin mukaan ollut käytettävissä tietoa pohjaveden pinnankorkeudesta tai virtaussuunnista rakennusalueella ja hydraulisen esteen olemassaolo tulevan louhinta-alueen ja pohjavesialueen välillä perustuu päätelmään ja ymmärrykseen, ei tutkittuun tietoon. **Pohjaveden virtaus-suunta on kuvassa 19 juuri aiotulta louhinta-alueelta pohjavesialueen suuntaan. Koska louhintaa aiotaan suorittaa pohjavesialueen välittömässä läheisyydessä, suurena vaarana on koko pohjavesialueen kuivuminen ja pilaantuminen.**

**Alueen kallioperän rakenne tulee ennen louhinnan aloitusta selvittää** es. geofyysikaalisin mittauksin, koska rapakivigraniitissa esiintyy luontaisesti kivilajin rapautumista, railoja, voimakasta rakoilua ja lustia. Räjähdykset myös helposti vahingoittavat ympäröivää kalliota (*Kiviteknologian kirjasarja, Kiviteknologia 2*). Koska koko kiviainesmäärä on tarkoitus käyttää louheena ja murskeena, louhinta tehdään tavallisesti voimakkailla panoksilla kustannusten ja ajan säästämiseksi.

Louhinta lisää hulevesien typpipäästöjä. Hulevedet sisältävät myös runsaasti kiintoaineita sekä raskasmetalleja ja hiilivetyjä. Päästömäärät tulee totuudenmukaisesti ja ymmärrettävästi ilmoittaa ja haitallisten päästöjen päätyminen pohja- ja pintavesiin ehkäistä.

*Ymp.suojelulaki 17 §: **Pohjaveden pilaamiskielto:** Ainetta, energiaa tai pieneliöitä ei saa panna, päästää tai johtaa sellaiseen paikkaan tai käsitellä siten, että 1) tärkeällä tai muulla vedenhankintakäyttöön soveltuvalla pohjavesialueella pohjaveden laadun muutos voi aiheuttaa vaaraa tai haittaa terveydelle tai ympäristölle taikka pohjaveden laatu voi muutoin olennaisesti huonontua;*

Rakennushanke vaatii vesiluvan. *Vesilaki (587/2011) 2 §: ”Projekteilta ja toimilta, joilla voi olla vaikutusta esimerkiksi vedensyvyyteen, virtaamaan, **vesistön tilaan, vesiympäristöön, ranta-alueeseen tai pohjavedenlaatuun** vaaditaan vesilupa.”*

*Ohjelman mukaan suunnitteilla olevien palvelinkeskusten tai niiden rakentamiseen liittyvien toimintojen ei katsota olevan vesiluvan varaisia.*

8. **Hankealueen vaikutuspiirissä on Hillonlahti, Summanlahti ja Summan jokisuisto, joihin liittyy merkittäviä luontoarvoja sekä Itämeren vaarantuneita ja erittäin uhanalaisia luontotyyppisiä.** Summan jokisuiston EMMA-alue on mainittu ja merkitty, mutta Hillonlahti on kokonaan unohdettu. Hillonlahdelta ei ole tehty kemiallis-fysikaalisia eikä ekologisia tutkimuksia tai niitä ei ainakaan tässä yhteydessä mainita. Miksi Hillonlahtea ei ole sisällytetty VELMU-projektiin sen merkittävistä luontoarvoista huolimatta? Miksi Hillonlahden tunnetut, erittäin uhanalaiset ja vaarantuneet luontotyypit ja uhanalainen suolapunka on jätetty pois ohjelmasta ja herkkyykartasta (Liite A)? Hillonlahden rantamilla kasvaa myös harvinaista ja rauhoitettua rantatyräkkiä



(*Euphorbia palustris*) komeina kasvustoina. Miksi esiintymiä ei ole merkitty / kirjattu mihinkään, jos alue on kattavasti kartoitettu? *s. 41: Yleisesti ottaen katsotaan, että jo aiemmin tehtyjen luontoselvitysten avulla on saatu kattava kuva palvelinkeskusten 1—11 alueen luonnonoloista.*

YVA-selostus (Rambol 2021): *Hillonlahti on monimuotoinen alue niin vedenalaisena ympäristönä kuin rantaluonnonaltaankin. Hillonlahti on lajistoltaan poikkeuksellisen edustava rannikon laguuni Itäisen Suomenlahden alueella (Metsähallitus 2016). Hillonlahden alueella tavataan laaja-alaisena, edustavana ja elinvoimaisena erittäin uhanalaiseksi (EN) luokiteltua luontotyyppiä näkinpartaisyyhteisöt. Ko. luontotyyppi on lisäksi määritelty EU:n luontodirektiivissä Suomen vastuuluontotyyppiksi. Toinen yleisesti havaittu tärkeä vedenalainen luontotyyppi on uposkasvivaltaiset pohjat, joka on luokiteltu vaarantuneeksi (VU). Hillonlahden uhanalainen yksittäinen kasvi on erittäin uhanalainen (EN) ja luonnonsuojeluasetuksessa erityisesti suojeltaviin lajeihin sisällytetty suolapunka (*Samolus valerandi*). Suolapunkaa esiintyy mm. Saunasaaren ja Putviikinpohjan alueilla (Metsähallitus 2016, Laji.fi 2020).*

***Louhinnan aiheuttamat pintavesivaikutukset arvioidaan jäävän vähäisiksi ja lyhytaikaisiksi. Vaikutus ei myöskään heikennä vesimuodostuman ekologista tilaa (s. 51 Rambol 2021).***

9. **Hulevesisuunnitelma puuttuu ohjelmasta.** Hulevesien (purkuvesien) määrä lisääntyy merkittävästi, kun noin 80 hehtaarin kallioalueelta (Savilahdenvuori + Petkelvuori) poistetaan kaikki kasvillisuus ja maaperä. Purkuvesien määrä on laskelmiemme mukaan lähes 500.000 kuutiota vuodessa perustuen keskimääräiseen 606 mm/vuosi sadantaan (*Ilmatieteen laitos*) 80 hehtaarn alueella. Ilmaston muutoksen seurauksena sadannan oletetaan merkittävästi lisääntyvän. Esimerkiksi vuonna 2012 sadanta oli 845 mm (Kotka). Viitaten kohtaan 6, **vesilupa vaaditaan myös purkuvesien osalta.** Myös purkuvesien määrä tulisi selvittää sekä ilmoittaa kosteikoiden ja altaiden tilavuus sekä pidätyskapasiteetti kuutioina. Hillonlahti ja edelleen Summanlahti ottaa vastaan pääosan purkuvesistä.

*MRL 13a luku (22.8.2014/682): Kunta vastaa hulevesien hallinnan järjestämisestä asemakaava-alueella. Kunnan tulee huolehtia siitä, että ryhdytään tarvittaessa toimenpiteisiin hulevesien hallitsemiseksi.*

*Hulevesissä voi esiintyä lukuisia haitallisia tai jopa vaarallisia aineita, joista kaikista ei ole toistaiseksi kattavasti tutkimustietoa. Hulevesien kuljettamat aineet voivat olla haitallisia tai myrkyllisiä vesieliöstölle, esimerkiksi kaloille. Ne rehevöittävät ja samentavat vesistöjä sekä aiheuttavat pohjien liettymistä. Myös pohjavesien laatu ja määrä voivat kärsiä. Rakennetun pinta-alan kasvaessa yhä pienempi osa sade- ja sulamisvesistä imeytyy maaperään ja muodostaa pohjavettä (Ympäristöministeriön tiedote 18.1.2023).*

*Konsultti toteaa, että louhinnan aiheuttaman typpikuormituksen ei arvioida sekoittuessaan Hillonlahden vesialueen suureen vesimassaan nostavan typpipitoisuuksia näillä tarkkailupisteillä, saati nostavan Summan edustan merialueen kokonaistyyppipitoisuutta (vuosina 2012–2017 keskimäärin 341 µg/l). Louhinnan aiheuttamat pintavesivaikutukset arvioidaan jäävän vähäisiksi ja lyhytaikaisiksi. Vaikutus ei myöskään heikennä vesimuodostuman ekologista tilaa (s. 51 Rambol 2021).*

**Louhinnan typpikuormituksen laskelma ja vaikutukset pintavesiin puuttuu ohjel-**

**masta.** Kaupunki-yva:ssa (Rambol 2021) on sivulla 45 esitelty louhinnan typpikuormituksen laskentaperiaatteita. Selostuksessa ei ole selkeästi ilmoitettu typpikuormituksen kokonaismäärää. Vuotuisen ottomäärän perusteella räjähteitä kuluu vuodessa noin 500 000 kg, jolloin typpikuormitus on annetuilla luvuilla (34% N) yhteensä noin 170 000 kg N/v eli 462 kg N/vrk. Miksi teksissä on ilmoitettu louhinnan typpikuormitukseksi vain 10 kg N/vrk? Lähes kaikki alueelle jäävät typpiyhdisteet päätyvät lopulta mereen. Ilmoitettu typpikuormitus on käsittääksemme reilusti alakanttiin. *s. 24: Alueella on kuitenkin todettu typpi- ja fosforipitoisuuksien vaihtelua; piikit pitoisuuksissa on havaittu erityisesti vuosina 2013 ja 2016 ja s. 24: Vuonna 2020 kampusalueen ympäristössä typen ja fosforin konsentraatiot olivat korkeammat kuin muilla Pyhtää-Kotka-Hamina-merialueen tarkkailuasemilla.* Johtuvatko pitoisuuspiikit ranta-alueen louhinnasta? Tälläkin hetkellä paljaaksi puhdistetulla rantakalliolla on varastoituna tuhansia tonneja louhetta sadevesien huuhteltavina.

Millä perustein Hillonlahden vesimassa on suuri? Hillonlahti on pinta-alaltaan noin 50 hehtaarin matala flada, maksimisyvyys 1-1,9 m. Mihin perustuu oletamus, ettei vesimuodostuman ekologinen tila huonone? Summanlahden vesialueen ekologinen tila on välttävä. **Miksi Hillonlahden tilaa ei ole tutkittu, vaikka lähes kaikki hulevedet on tarkoitus laskea Hillonlahteen?**

10. Ohjelmassa todetaan, että *kalataloustarkkailusta saatujen tulosten perusteella Tuikkeen kalataloustarkkailuvelvoitteita on vähennetty vuosina 2012, 2015 ja 2019, kun merivedenoton ja -palautuksen vaikutusten kalakantoihin ja jäädytysveden palautuksen vaikutusalueen on todettu olevan suhteellisen vähäiset. Vuoden 2019 tarkkailutulosten mukaan kalatiheydet vaikutus- ja vertailualueilla olivat matalat verrattuna esimerkiksi Kymijoen edustan merialueella todettuihin kalatiheksiin.*

**Merivedenoton lähialueella ei ole tehty mitään tarkkailua,** vaikka ottoputket ovat halkaisijaltaan 2x 1,5 m / 2x 2 m. Merivedenotosta ei muutenkaan ole annettu mitään tietoa, esimerkiksi miten pumppaus vaikuttaa pieneliöstöön ja sitä kautta kaloihin ja kuinka suuri on vaikutusalue. Minkälainen virtaus / imu on putkien päissä ja miten on estetty vesieliöiden joutuminen suodattimiin vai onko? Missä ovat vertailualueet? Johtuuko pieni kalatiheys vedenotosta?

Kalakantoja tulee mielestämme tarkkailla muuallakin kuin pienellä alueella 1 ja 2 palvelinkeskusten purkuputkien päissä, koska kuten ohjelmassa todetaan:

*Summanlahti on tärkeä lisääntymisalue ahvenelle ja kuhalle, jotka ovat kaupallisesti merkittäviä kala-kantoja. Lisäksi lahdessa esiintyy nahkiaista ja meriuposkuoriaista (Macrolea pubipennis). Summanlahteen laskeva Summanjoki on merkittävä kotiutettujen meritaimen- ja vaellussiikakantojen lisääntymisalue. Meritaimen on äärimmäisen uhanalainen (CR) laji, vaellussiika erittäin uhanalainen (EN) laji ja nahkiainen ja meriupos-kuoriainen ovat silmälläpidettäviä (NT) lajeja.*

11. Ohjelmassa on viitattu mahdolliseen lämmöntalteenottoon YVA:sta erillisenä projektina. Toiminnanaikaisia vaikutuksia voidaan merkittävästi vähentää lämmön talteenotolla. Koska palvelinkeskukset käyttävät valtavasti energiaa ja tuottavat paljon ympäristöön johdettua hukkalämpöä, lämmöntalteenotto olisi tullut toteuttaa jo ensimmäisten palvelinkeskusten rakentamisen yhteydessä ja kompensoida näin suurta energiankulutusta. Lähialueella on kaupungin suurimmat asuintaajamat. Kaupungin omistamalla Haminan Energialla on jo kaukolämpöverkkoa, jota olisi voitu laajentaa. Tuike Oy:n mukaan alueen toimijoita ei ole kiinnostanut hukkalämmön talteenotto. **Miksi hukkalämpöä ei ole hyödynnetty?**

12. Ohjelmaluonnoksessa todetaan, että Tuike hakee hankkeelle todennäköisesti ympäristölupaa, johon liittyy maa-aineslupa. Yhtiön oletuksena on, että lupaviranomaisena toimii Haminan kaupunki. Hankevastaava myös olettaa, että rakentaminen valmistelvine töineen (=hakkuut, louhinta) voidaan aikaisemman käytännön mukaan aloittaa ennen kuin hankkeelle on myönnetty ympäristölupa perustellen asiaa hankkeen toiminnanaikaisilla vähäisillä ympäristövaikutuksilla ja hankkeen kiireellisyydellä.

Koska esitetyllä hankkeella on **rakennusaikana** kauaskantoisia ja suuria ympäristövaikutuksia ja koska louhintahanke vaatii maa-aines- ja ympäristöluvan lisäksi käsitteäksemme myös vesiluvan, ei kaupunki voi toimia hankkeessa lupaviranomaisena / valvojana **eikä valmistelevia töitä saa aloittaa ennen kuin hanke kokonaisuudessaan varmistuu (rakentamispäätökset) ja hankkeille on tarvittavat luvat.** Kaupunki on kaavoittajana sekä kampuksen aikaisempien rakennushankkeiden lupa- ja valvontaviranomaisena jättänyt alueen tunnetut ympäristö- ja luontoarvot huomiotta, jonka johdosta mm. liito-oravan elinympäristöjä ja suojaviheralueita on tuhoutunut, mahdollisesti turhaan, koska hankkeiden toteutuminen on Tuike Finland Oy:n mukaan epävarmaa.

Suomen Luonnonsuojeluliiton Kaakkois-Kymen yhdistys ry

Lisätietoja:

Raija Seppälä  
p. 050 529 4938  
raija@mehilaispesa.net

Katja Räsänen-Risu  
p. 040 553 2088  
unikettu@hotmail.com