

METSÄKARTOITUS

IMATRA

2018

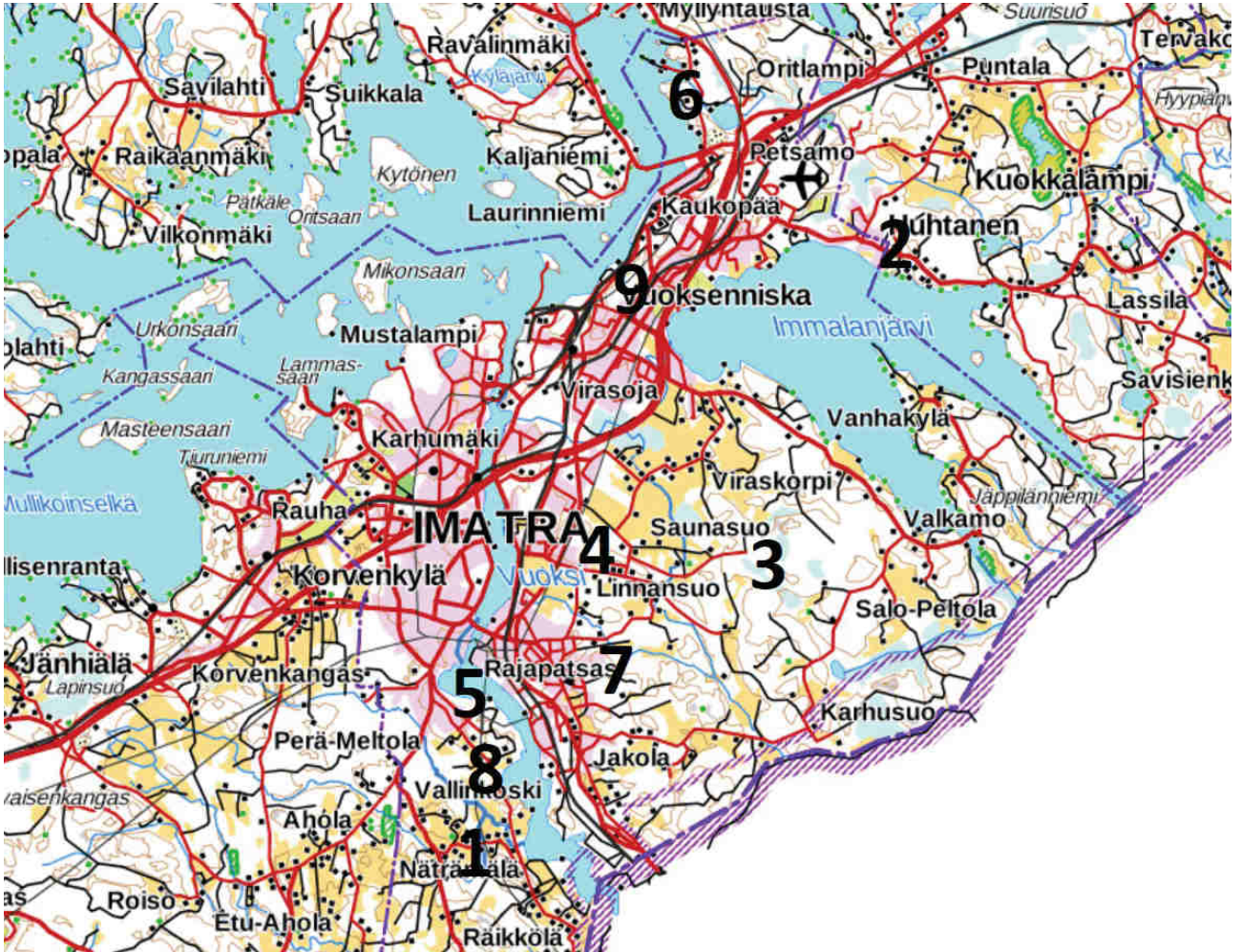
Jari Kiljunen



1. JOHDANTO

Tässä raportissa olen selvittänyt Imatran kaupungin alueella olevia ja kaupungin omistamia metsäalueita. Raportti sisältää selostuksen karttoineen ja kuvineen käydyiltä metsäalueilta. Kohteita oli kaikkiaan yhdeksän ja näiden yhteispinta-ala on hieman yli 320 hehtaaria.

Selvitys on tehty 15.6.-8.8.2018 ja maastopäiviä on käytetty yhdeksän. Teettäjänä on Suomen luonnonsuojeluliiton Etelä-Karjalan piiri. Numeroidut kohteet on esitetty allaolevassa kartassa.



- 1 Hallikkala
- 2 Huhtanen
- 3 Kurkisuo
- 4 Linnankoski
- 5 Mellonlahti
- 6 Saarlampi
- 7 Teppanala
- 8 Vallinkoski
- 9 Vuoksenniska

2. MENETELMÄT

Lähtöaineistona olen käyttänyt Imatran kaupungin karttapalvelua jossa ilmenee kaupungin omistamat alueet. Lisäksi hyödynsin maanmittauslaitoksen kartta- ja ilmakuva-aineistoa sekä olemassa olevia luontotietoja. Tarkasteluni painottui metsäalueisiin, jotka erottuivat hyvin ilmakuvista. Metsäiset elinympäristöt ovat tärkeitä luonnon monimuotoisuudelle ja tässä tarkastelin muun muassa METSO –kriteereiden täyttymistä.

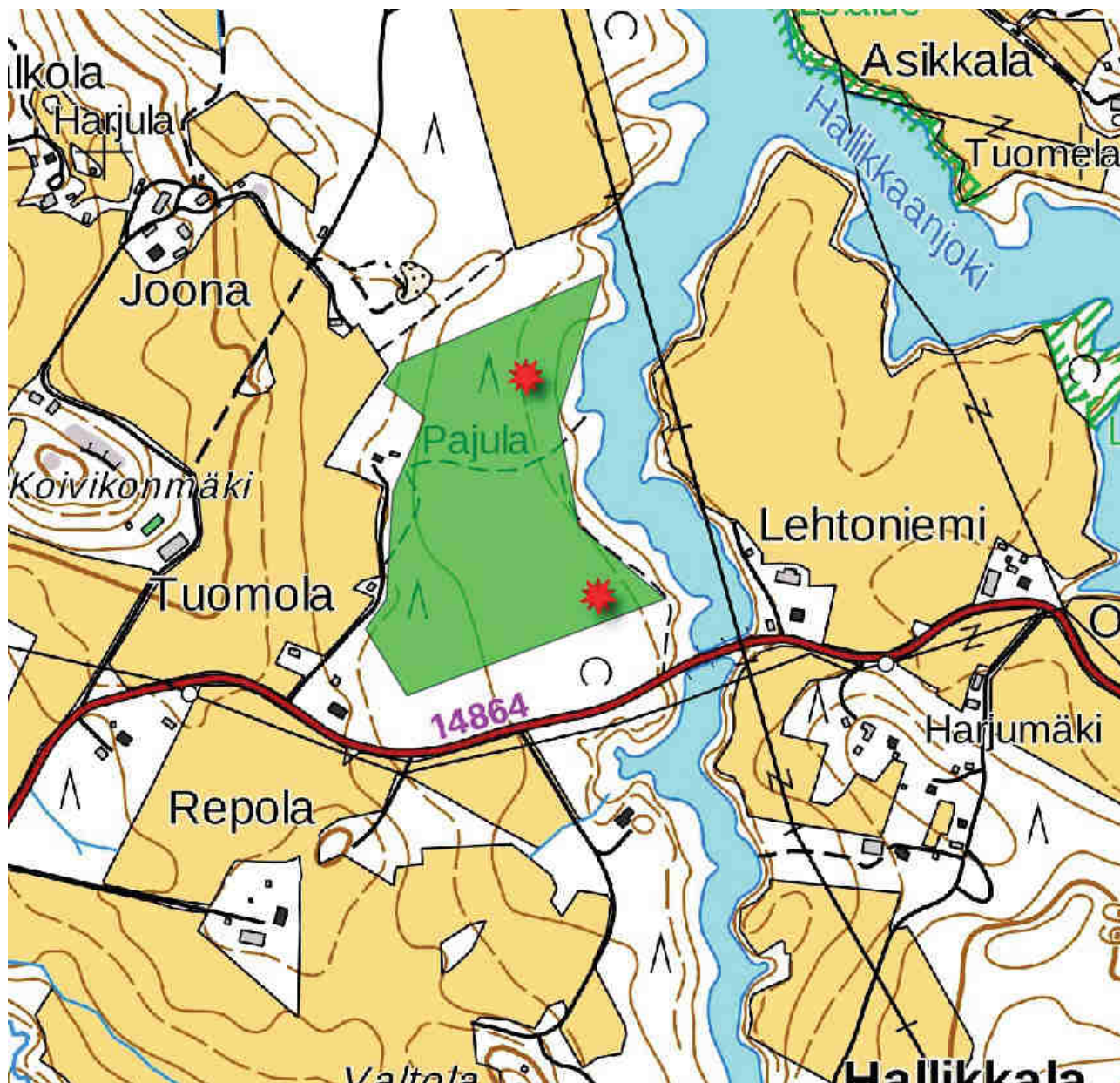
Tarkastelin kohteiden sopivuutta mm. liito-oravalle ja valkoselkätikalle. Myös muita luontoarvoja kuten geologisia kohteita huomioin kartoituksen aikana.

Mustakonnanmarja (*Actaea spicata*) Imatra Vallinkoski 31.7.2018



3. KOHTEET

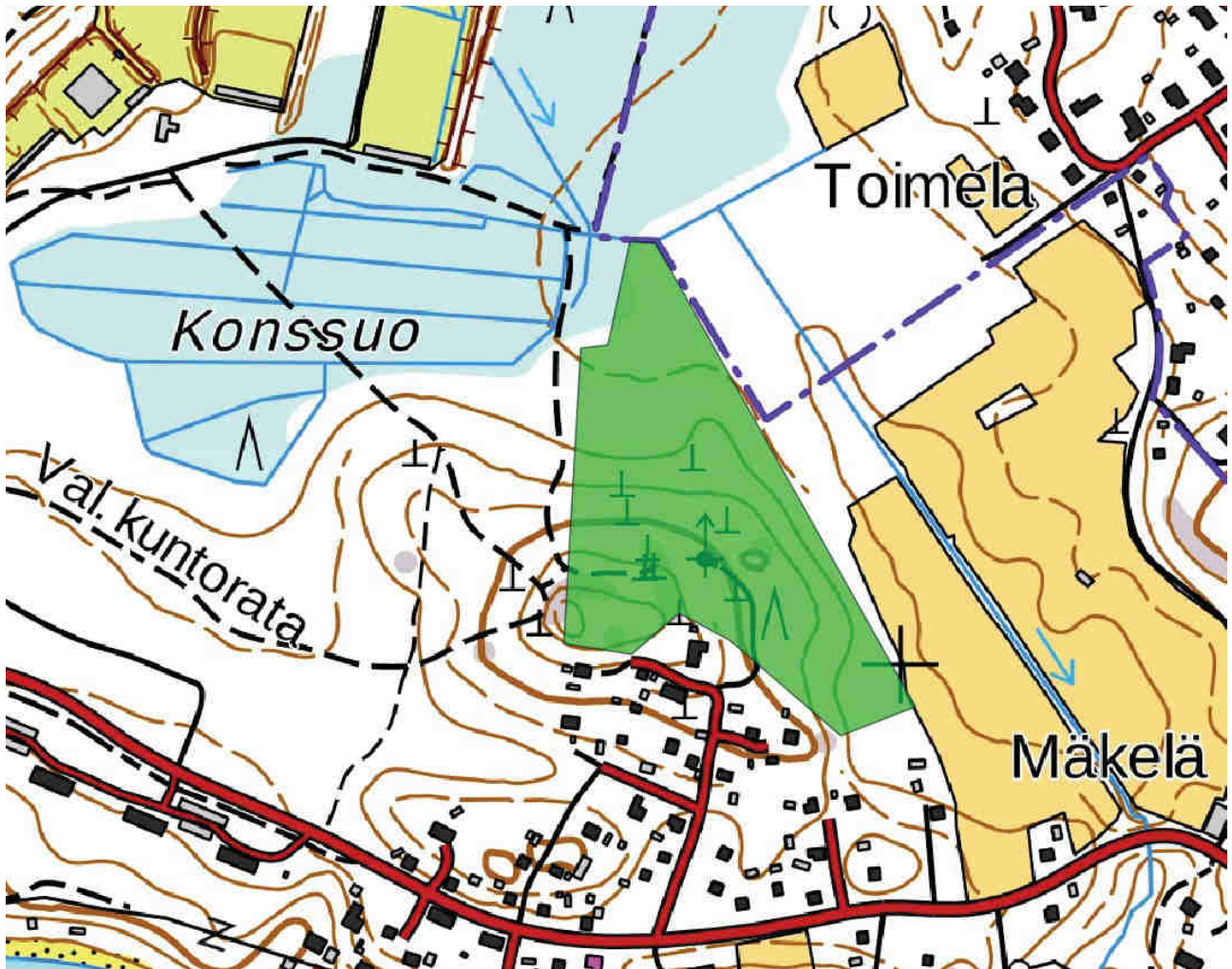
3.1 Hallikkala 7 ha



Alueella suoritettu harvennushakkuuta. Alempi punainen tähti osoittaa haavikon paikan. Järeitä haapoja 11 kappaletta. Ylemmän tähden kohdalla ruohokorpipainanne. Kohteen itäreunan koivuissa valkoselkätikan syönnöksiä.

Ei muita erityisempiä luontoarvoja.

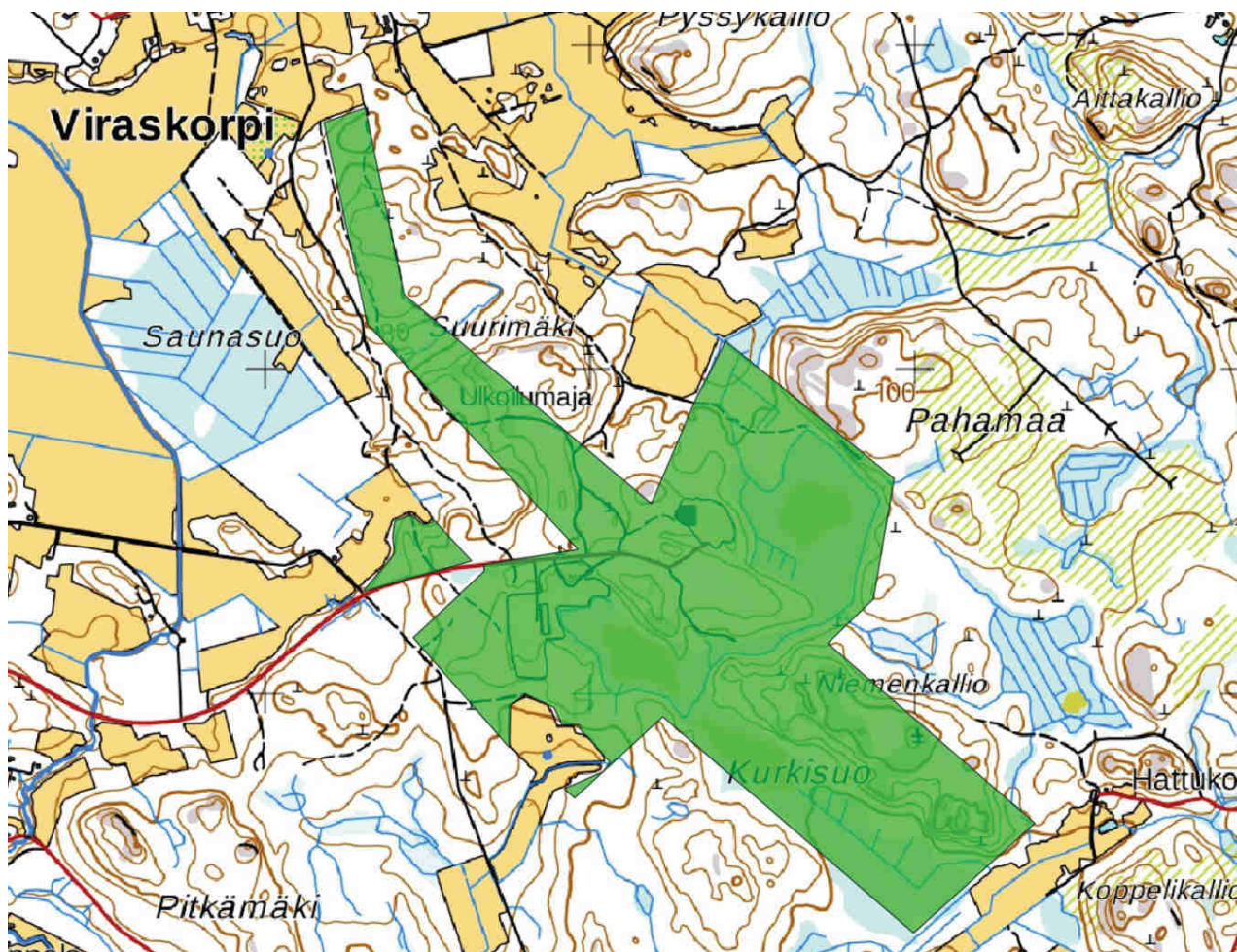
3.2 Huhtanen 4,9 ha



Kohteen yläosa ilmeisesti vanhaa peltoa. Linkkimaston ympärillä suuria siirtolohkareita, jotka on myös merkitty karttaan. Polkuverkosto halkoo aluetta. Kohteella on muutamia ketomaisia alueita joiden raivaaminen olisi suotavaa ketokasvillisuuden tilan parantamiseksi.



3.3 Kurkisuo 168 ha

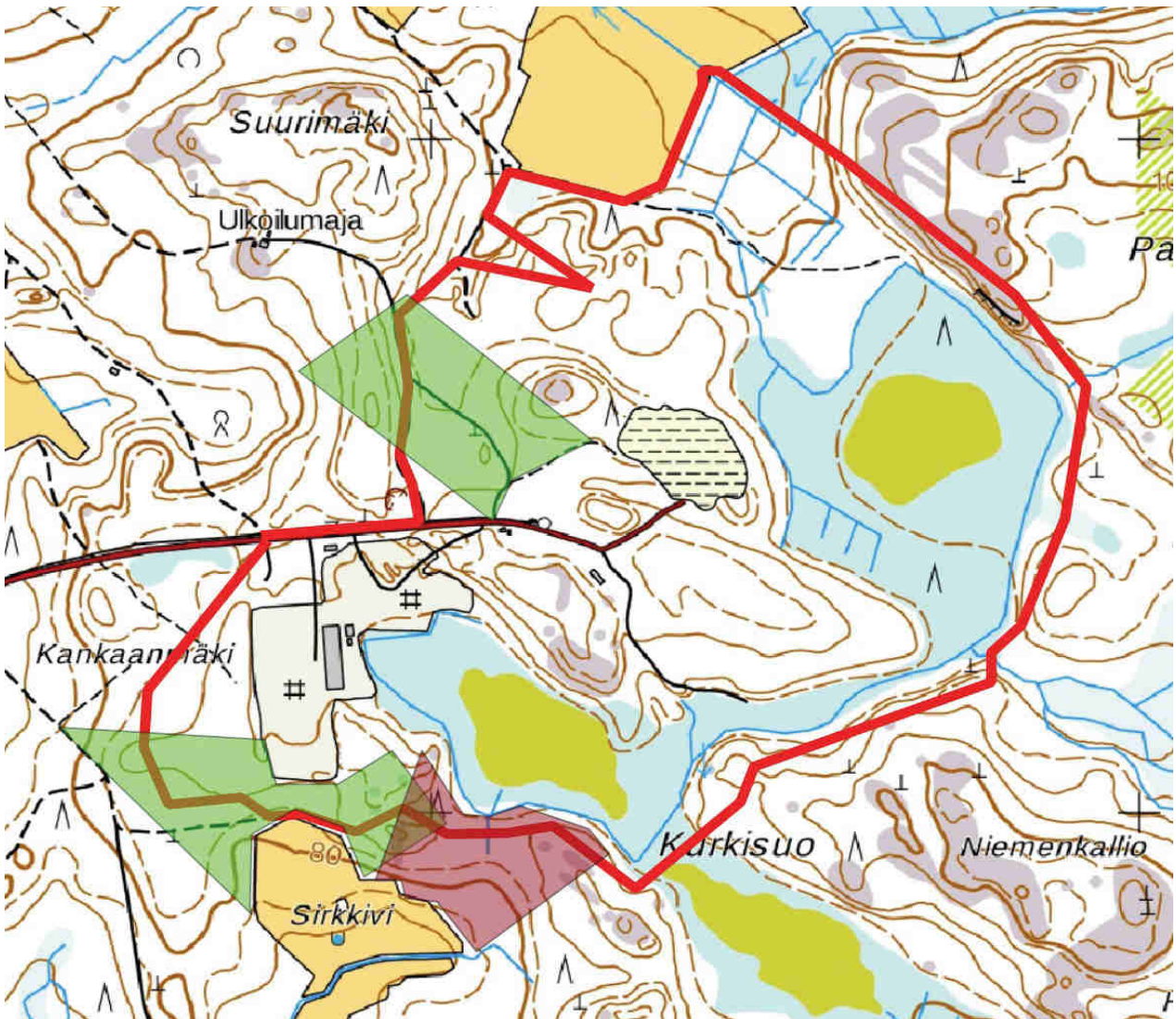


Kurkisuolla sijaitsee Imatran kaupungin entinen kaatopaikka. Alueella on metsäalueita ja soita. Kurkisuolle oli kohdistumassa metsätoimia ja kohteen luontoarvoihin piti reagoida välittömästi.

Kaatuneet rungot eli vaakalahoja tulossa metsän hiljaisten iloksi.



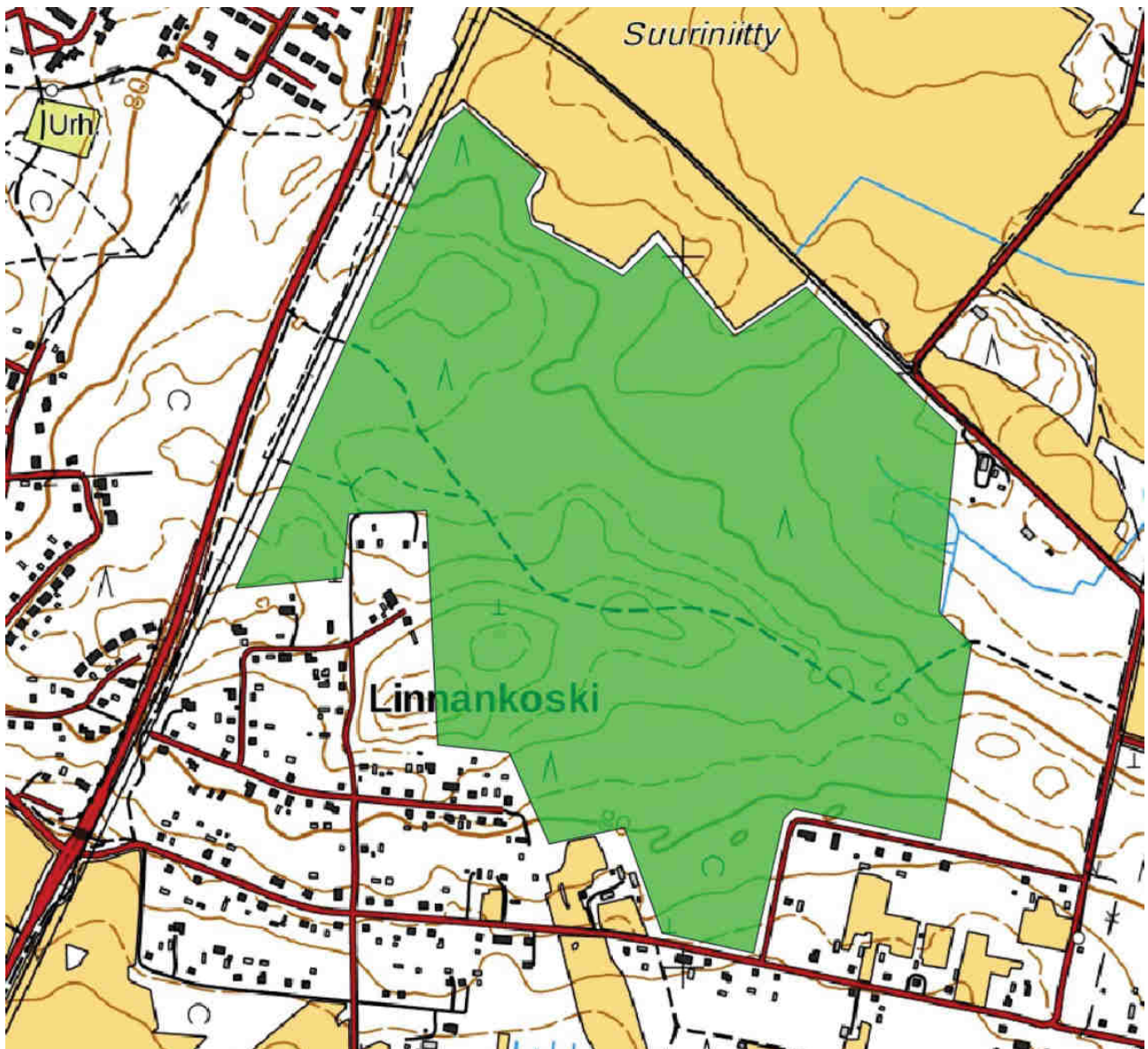
Ensimmäisellä käyntikerralla kiersin suoalueen ja tietyt metsäkohteet. Allaolevassa kartassa on vaaleanvihreällä hakkuu-uhan alla olleet kohteet ja violetilla METSO-arvoja sisältävä kohde (4 ha).



Tällä kierroksella löytyi soidintava mehiläishaukkapari (*Pernis apivorus*) alueen eteläosasta. Pesään löytänyt hyvästä yrityksestä huolimatta. Muita huomionarvoisia lintulajeja oli peukaloinen (poikue), hömö- ja töyhtötiainen. Alueelle voisi kohdistaa keväällä lintulaskennan lajiston selville saamiseksi. Samoin **METSO-alueen tarkempi selvitys on paikallaan ja kohteella tulee tehdä liito-oravakartoitus**. Nythän kartoitusajankohta oli liian myöhäinen liito-oravan kannalta.

Muilla käynneillä tarkastelin metsien tilaa: rakenne, ikä, puulajit. Alueella on myös ilmeisesti jatkosotaan liittyviä kaivantoja.

3.4 Linnankoski 65,2 ha



Hieno kokonaisuus aivan kaupunkilaisten ulottuvilla. Polkuverkosto kulkee alueella ja virkistyskäyttöön (esim. sienestys) alue sopii hyvin. Metsät ovat monipuolisia, eri puulajeja ja erilaisia kuvioita (mm. koivikkoa – vanha laidun?). Korkeuseroja ei juurikaan ole. Lahopuuta on vähän mutta METSO-arvoja löytyy. **Alueella on syytä tehdä liito-oravakartoitus.** Kohteen laajuus huomioiden on mahdollista että alueella on jopa kolme liito-oravanaaraan reviiriä.

Kuvia Linnankosken metsäalueelta.



3.5 Mellonlahti 10,8 ha



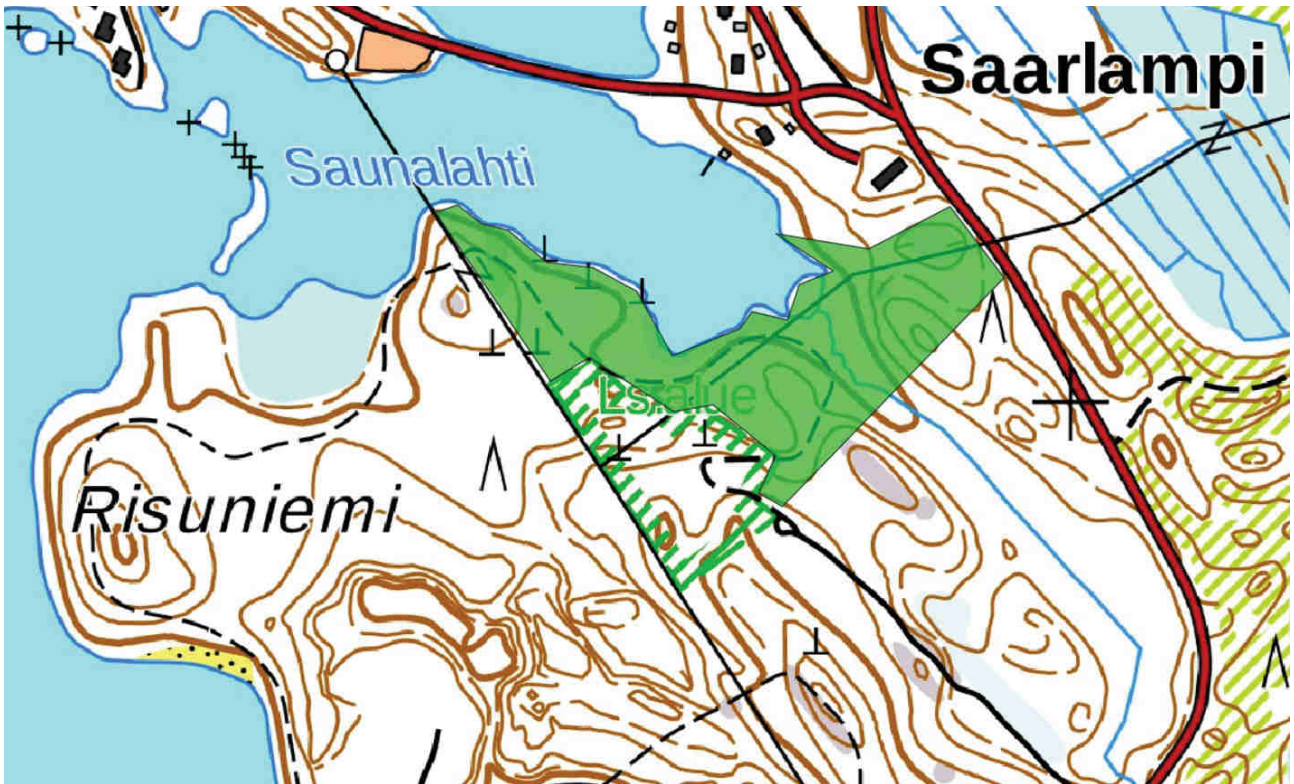
Lehtoa tai lehtomaista kangasta koko alue. Hienot raviinilaaksot (punainen tähti kartassa) valuttavat vettä kohti Mellonlahtea. Lahopuun määrä on huomattava. **Liito-oravalle sopivaa aluetta ja kartoitus tehtävä oikeaan ajankohtaan.** Todennäköisesti kohteelta löytyy kaikki Suomessa pesivät tikkalajit ainakin jossain vaiheessa vuotta (käpytikka, harmaapäätikka, valkoselkätikka, pikkutikka, pohjantikka, palokärki ja käenpiika).

METSO-suojeluun erityisesti sopiva kohde.

Kuvia Mellonlahden etelärannan metsäalueelta.



3.6 Saarlampi 3,8 ha

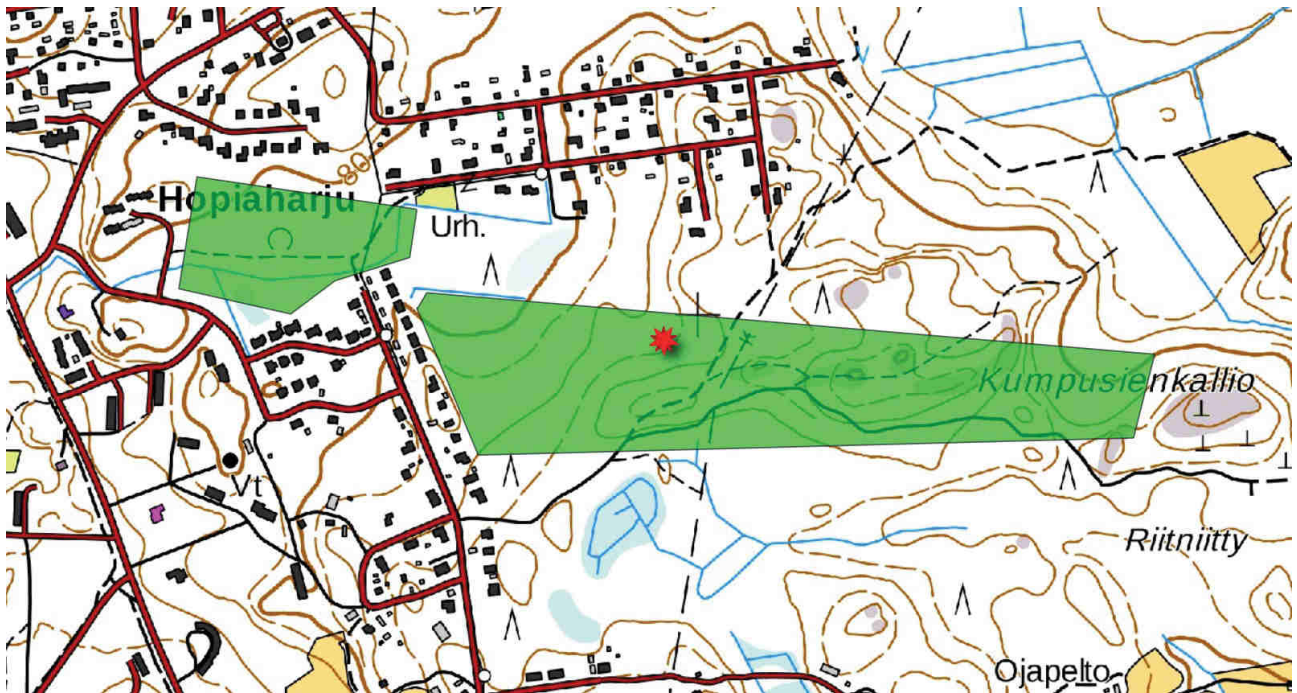


Suojelualan vieressä oleva kohde. Luontoarvoja löytyy runsaasti: puronotko, luhta, lehto, lahoppuuta, eri puulajeja joka eri-ikäistä (jalopuita!). **Liito-oravalle sopivaa elinaluetta ja kartoitus tulee tehdä oikeaan vuodenaikaan.** Rantametsistä löytyi valkoselkätikan syönnöksiä. Kohteella havaittuja lintulajeja käynnin aikana mm. hömötiainen ja pyy. Linnustoselvityksen teko on suositeltavaa.

METSO-suojeluun erityisesti sopiva kohde.



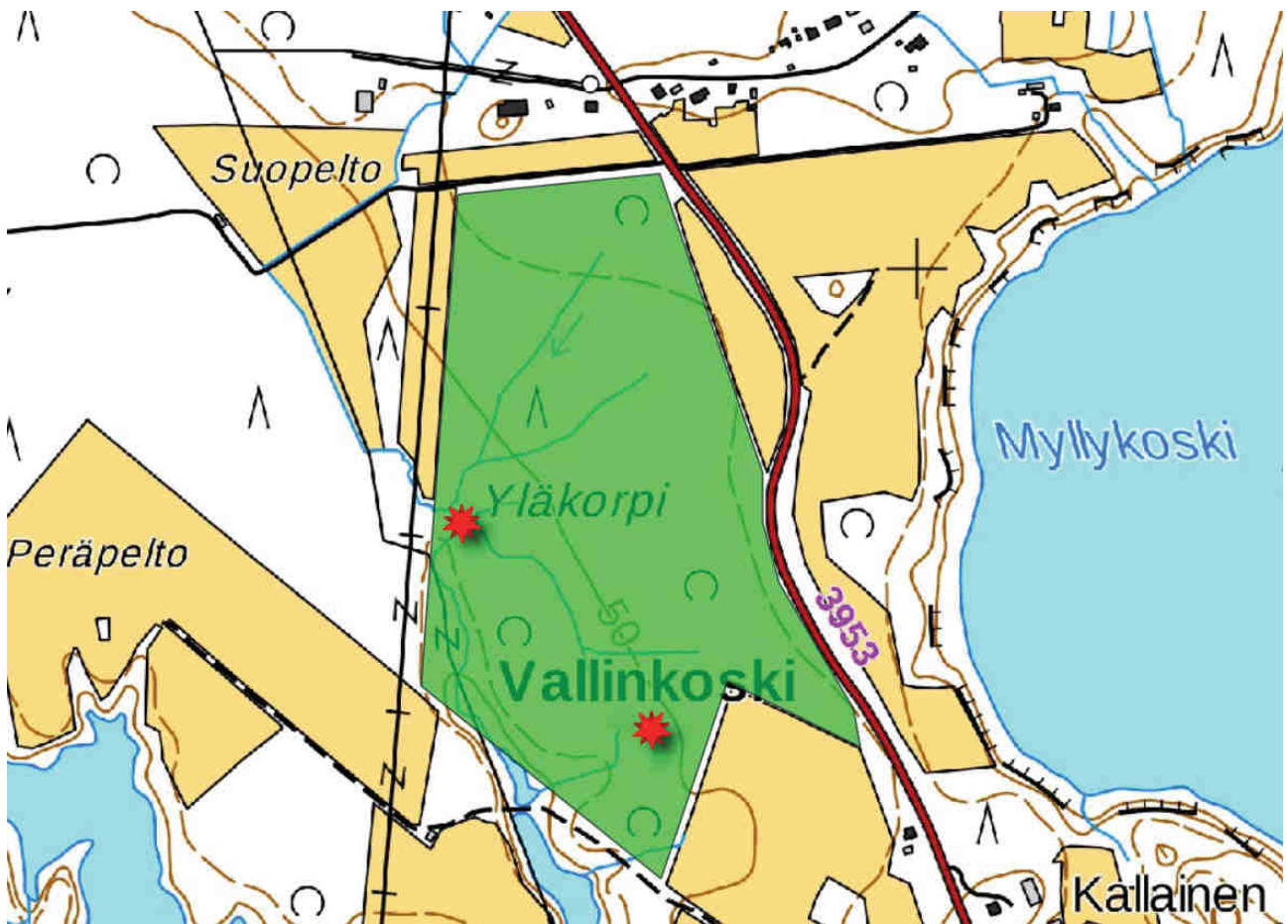
3.7 Teppanala 18,4 ha



Kaksi hieman erillään olevaa aluetta. Vasemman puoleinen pienempi alue on osittain lehtoa/lehtomaista kangasta. Liito-oravaa saattaa esiintyä tällä alueella. Tältä alueelta löytyi myös jättipalsamikasvusto josta on tehty ilmoitus Imatran ympäristötoimelle. Isompi alue on tuoretta kangasta. Kohteella on korpipainanne (punainen tähti) jossa havaittavissa noromainen uoma. Itään päin mennessä tulee kallioaluetta ja korkeuseroja vastaan. Kallioalueen korkeimmalla kohdalla lähti kehrääjä (*Caprimulgus europaeus*) lentoon.



3.8 Vallinkoski 17,5 ha



Alempi punainen tähti: lammikko / suo / ruohokorpi riippuen sademäärästä.
Ylempi punainen tähti: raviinilaakso joka oli verraten kuiva käyntihetkellä.

Aluella tehty joskus harvennusta. Huomionarvoisia luontoarvoja vähän. Metsäruusua oli siellä täällä jonkinlaisia kasvustoja, samoin mustakonnanmarjaa löytyi. Lintulajeista havaitsin mm. hömö- ja töyhtötiaisen sekä sarvipöllölajin, ilmeisesti sarvipöllön (Asio otus).



3.9 Vuoksenniska 40,9 ha



Virkistyskäytössä oleva alue. Kuntopolku risteilee alueella, samoin frisbeegolf-rata on rakennettu itä/eteläosaan. Maasto palvelee myös sienestykseen ja marjastukseen. Metsäalue toimii suojametsänä (tehdasalueen äänet). Länsiosassa on lehtikuusimetsikkö.

LÄHTEET

Meriluoto, M. & Soininen T. 2002: Metsäluonnon arvokkaat elinympäristöt. Tapio.

Väre, S. & Krisp, J. 2005: Ekologinen verkosto ja kaupunkien maankäytön suunnittelu. Suomen Ympäristö 780: 1–52. – Ympäristöministeriö, Helsinki.

METSO – metsien monimuotoisuus <http://www.metsonpolku.fi/fi-FI>