

# Pusan Pulinat



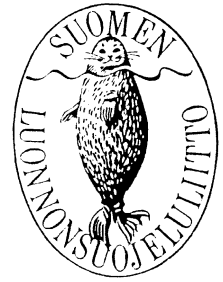
LAPPEENRANNAN SEUDUN LUONNONSUOJELUYHDISTYS RY:N JÄSENLEHTI 1/2013



## Tässä lehdessä:

<b><i>Vuoden 2013 hallituksen jäseniä: .....</i></b>	<b>2</b>
<b><i>Puheenjohtajan tervehdys! .....</i></b>	<b>2</b>
<b><i>Syksyiset hoitotalkoot Anolan kedolla Joutsenossa .....</i></b>	<b>3</b>
<b><i>Retkivinkki: SAVITAIPALEEN RAJALAMMINSUO - KIVIKAUTINEN KYLÄ .....</i></b>	<b>5</b>
<b><i>Toimintakalenteri 2013.....</i></b>	<b>7</b>
<b><i>Metsän tarina.....</i></b>	<b>8</b>
<b><i>Maisema muuttui – kaupunkilainen suuttui .....</i></b>	<b>11</b>

Lappeenrannan seudun luonnonsuojeluyhdistys ry  
Saimaan luonnonsuojelukeskus, Katariinantori 6, 53900  
LAPPEENRANTA  
Tämän lehden toimitti Tea Heikkinen



Lappeenrannan seudun luonnonsuojeluyhdistys ry on Suomen Luonnon-suojeluliiton paikallisyhdistys. Se kuuluu Etelä-Karjalan luonnonsuojelupiiriin. Yhdistys ja piiri ylläpitävät Luonnonsuojelukeskusta toimipaikkanaan.

*Kannen kuva: Hannu Siitonen: Kuukkeli*

## Vuoden 2013 hallituksen jäseniä:

Puheenjohtaja: Kimmo Saarinen  
Sihteeri: Pirjo Iivanainen  
Taloudenhoitaja: Seija Pohjalainen  
Varapuheenjohtaja: Martti Karhu



## Puheenjohtajan tervehdys!

Ensimmäinen vuosi puheenjohtajana on takana ja ihan mönkään se ei mennyt, koska syyskokouksessa annettiin jatkumahdollisuus ainakin tämän vuoden loppuun. Kiitoksia kaikille mukana olleille ja tapahtumiin osallistuneille!

Lappeenrannan seudun luonnonsuojeluyhdistyksen toimintavuosi 2012 tarjosi kaikkiaan kahdeksan retkeä ja pari muuta tapahtumaa, joihin osallistui parisensataa jäsentä ja muuta luonnosta kiinnostunutta. Kevään linturetkiä jatkettiin yhteistyössä Etelä-Karjalan lintutieteellisen yhdistyksen kanssa. Lappeenrannan linnoitus oli kohteena myös kesän kasviretkellä. Näiden yleisömenestys jatkui, mutta kevätretki Pappilanniemeen ja syksyn kasviretki Toikansuon vanhalle kaatopaikalle kärsivät osallistujakadosta. Siitä suurin miinus tulee kyllä puheenjohtajalle heikon tiedotustoiminnan takia.

Sen sijaan Joutsenon Anolan kyläketo tarjosi meille parastaan. Luonnonkukkien päivän kasviretki veti kesäkuussa mukavasti väkeä ja yhdistys jatkoi kohteella vielä syystalkoiden merkeissä lokakuussa, josta on hieman tarkemmin toisaalla tässä jäsentiedotteessa. Toivottavasti arvokkaan hyönteiskohteen hoidosta muodostuu yhdistykselle perinne, vaikka ihan jokavuotista hoitoa kuiva keto ei kaipaakaan.

Toimintavuosi päättyi antarktisiin ja jääkauden jälkeisiin oloihin, kun ensin Juha Taskisen kuvailta vei syyskokouksen jälkeen yli 50 kuulijaa Etelämantereen valkoiseen luontoon ja sitten Matti Hakulisen esitys pureutui Saimaan vaiheisiin reilu 6 000 vuotta sitten.

Vuonna 2013 yhdistyksen toimintaa on tarkoitus jatkaa hyväksi havaituin retkin sopivasti uudella höystäen. Ensimmäisenä on luvassa Seppo Vuokon mielenkiintoinen esitys mummiteista! Tulkaahan mukaan, sivulla 7 on lyhyesti syyskokouksen hyväksymä tapahtumatoimintarunko tälle vuodelle. Tarkemmat päivämäärät löydät ajallaan yhdistyksen verkkosivuilta <http://www.sll.fi/etela-karjala/lappeenranta> tai Luonnonsuojelijan Norpanmenoista. Yritämme tiedottaa tapahtumista mahdollisimman monipuolisesti myös paikallismediassa.

Oikein hyvää luontovuotta kaikille!

Kimmo Saarinen

---

## Syksyiset hoitotalkoot Anolan kedolla Joutsenossa

Kaakkois-Suomen ELY-keskuksesta otettiin syyskuussa yhteyttä ja kysyttiin luonnonsuojeluyhdistyksen mahdollisuuksia järjestää hoitotalkoot Anolan kedolla. Keto ei ole ollut pitkään aikaan säännöllisessä hoidossa, mutta hiekkapohjainen alue on säilynyt monin paikoin matalakasvuisena. Näin kasvillisuutta luonnehtivat edelleen ”hyvät lajit” ketoneilikka, mäkitervakko, viherjäsenruoho, kangasajuruoho ja runsaslukuinen ketonoidanlukko.

Varsinkin perhosharrastajat ovat tunteneet kedon pitkään, sillä sen monimuotoiseen lajistoon kuuluu useita harvinaisuuksia ja uhanalaisia lajeja, kuten ruusuruohokiitäjä (*Hemaris tityus*) ja isokultasiipi (*Lycaena dispar*). Ruusuruohokiitäjiin päästiin tutustumaan mm. kesän 2012 Luonnonkukkien päivän retkellä. Maakunnallisesti merkittävän kedon muuta hyönteislajistoa on tutkittu 2000-luvulla muun muassa Suomen ympäristökeskuksen toimesta.

Työhön päästiin jo lokakuussa. Maanomistaja suhtautui hoitoon myönteisesti ja paikan päällä käytiin katsomassa, mitä olisi tarkoitus tehdä ja miten.

Varsinainen talkoopäivä oli lauantaina 20.10.2012. Seitsemältä ahkeralta talkoolaiselta vierähti kedolla vain kolmisen tuntia. Niitto keskittyi rehevämille reuna-alueille, alueelta poistettiin lähes kaikki pienemmät männyntaimet ja muutama isompikin mänty. Kedolle jätetyistä männyistä poistettiin alimmat varjostavat oksat, sen sijaan lehtipuihin (pihlajat, koivu, haavat) ei koskettu.

Kaikki poistettu kasviaines koottiin kedon pellonpuoleiselle reunalle yhteen kasaan poltettavaksi, joka tapahtuu todennäköisesti ensi keväänä. Käykäähän paikan päällä katsomassa, minkälaista jälkeä saimme aikaan!

Ajo-ohje: Anolan keto sijaitsee noin viisi kilometriä Joutsenon kirkonkylältä etelään, aivan Anolantien varressa kestopäällysteen ja soratien rajalla.

Navigaattoriin voi laittaa osoitteeksi Anolantie 60.

*Kimmo Saarinen*



*Kuva 1. Käsintyönnettävää niittokonetta ohjasti Martti Karhu, taustalla haravan varressa lämmittelevät Tuure Aalto ja Marjaana Närhi.*



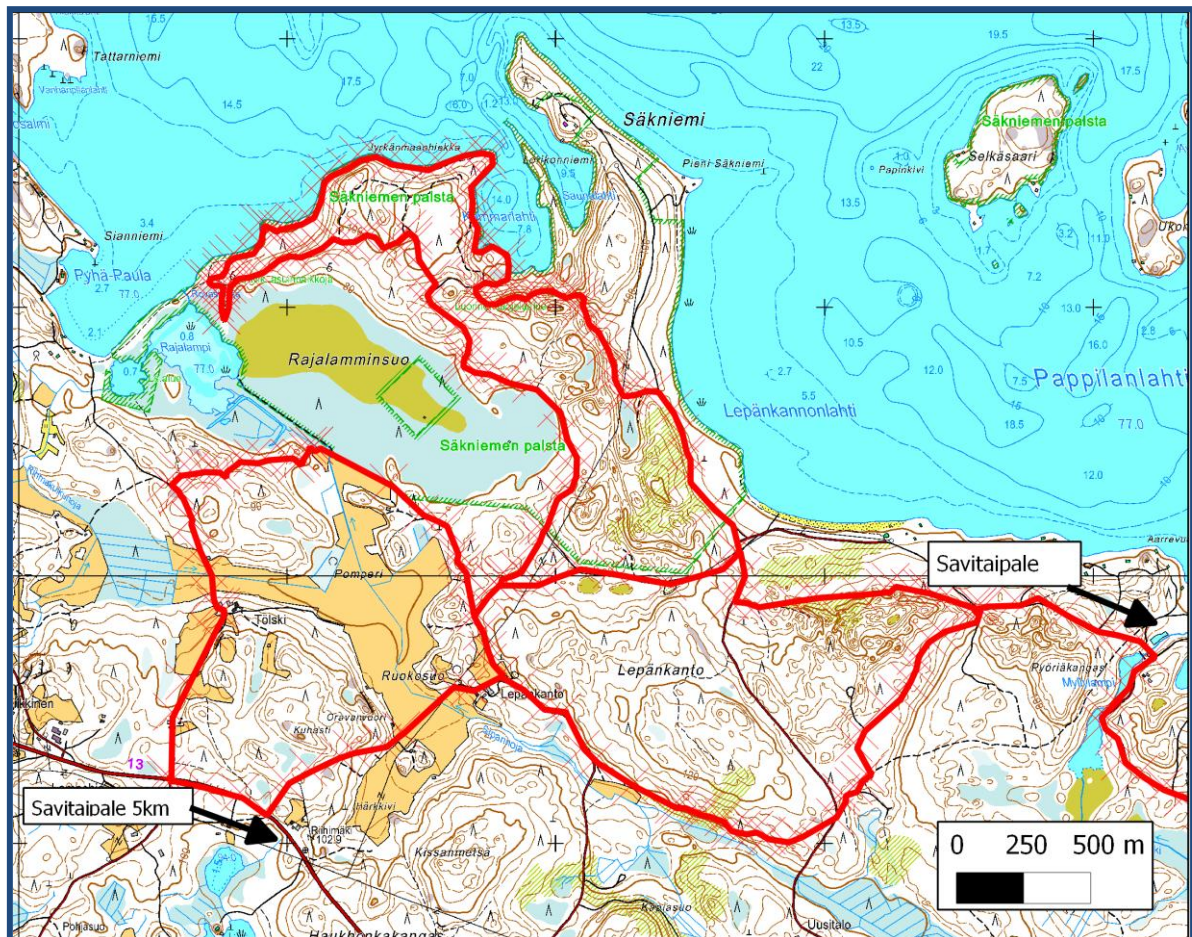
*Kuva 2. Niittoainesta kertyi kedon reunoilta runsaasti. Pirjo Iivanainen punnitsee peräkärriä, Eini Kosonen lastaa lisää kuormaa.*

## Retkivinkki: SAVITAIPALEEN RAJALAMMINSUO - KIVIKAUTINEN KYLÄ

Päätimme pienellä luonnonsuojelijaporukalla viettää juhannuspäivä yhdistetyllä kulttuuri- ja luontoretkellä. Pakkasimme matkaan kahvia ja selviytymisen vuoksi välttämättömiä juusto- ym. herkkuja ja suuntasimme Savitaipaleelle ”Jääkauden jäljet, kivikauden ihminen” reitille.

Patikoinnin lähtöpaikka on Lepänkannon virkistysalueelta, jonne on viitoitus valtatieltä 13, noin 5,5 km Savitaipaleelta Mikkelin suuntaan. Reitillä varrella on, rekonstruoitu kivikautinen asutus, jääkauden jälkiä maastossa, sekä kivikautisia pyyntikuoppia. Reitillä kokonaispituus on 19 km, josta osa soveltuu myös pyöräilyyn, mutta päätimme tällä kertaa tutustua jalan kuljeskellen Säkniemen palstan luonnonsuojelualueeseen (246 ha), jonka alueella on Rovastinojan rekonstruoitu kivikautinen asuinpaikka.

Rovastinojan asuinpaikkaa lähestyttäessä länneä päin, polku kulkee Kuolimon jääkauden muokkaamaa rantatörmää pitkin kilpikaarnaisten mäntyjen ja kelojen välissä. Rantametsä on mielenkiintoinen iäkkäiden tervaleppien, harmaaleppien, koivujen ja havupuiden muodostama kokonaisuus. Männyn kääpä kertoo vanhan metsän jatkumosta, ja kääväkkäitä löytyy monen näköisiä, sillä lehtilahopuuta on runsaasti. Matkantekomme on hidasta, sillä katseltavaa on paljon. Kuten Tuure osuvasti kiteyttää: hel...tinmoiset maisemat.



Luonnonsuojelualueeseen kuuluu myös luonnontilaisen kaltainen Rajalamminsuo; muinainen Saimaan laguunimainen lahti, jonka rannoilta on löydetty kaikkiaan kahdeksan asuinpaikkaa ja/tai asuinuoppaa. Rovastinojan asuinpaikalla sijainneesta kodasta on tehty ennallistus, jossa voi saada tuntumaa kivikautiseen asumiseen ja elämiseen. Asuinpaikka on Jääkauden jäljet-kivikauden ihminen -reitin levähdyspaikka ja sen yhteydessä on nuotiopaikka. Sisällä asumuksessa on hirventaljoja vaikkapa yöpyjiä varten.

Paikan kivikautinen asutus ajoittuu rannansiirtymän perusteella ajalle 3800-2800 eaa, eli Saimaan ylimmästä vaiheesta kampakeräamisen kauden loppuun. Täältä on löytynyt tyypillistä kampakeramiikkaa, mutta myös esineitä, jotka voidaan yhdistää myöhäiskampakeramiikkaan, tekstiilikeraamiikkaan tai länsisuomalaiseen nuorakeramiikkaan.

Asuinpaikan molemmin puolin sijainneet lahdet ovat olleet hyviä kalapaikkoja. Niemestä on ollut helppo työntää ruuhi vesille ja heittää veteen tervapitoisista männyn säleistä tehty liistekatiska tai pajun sisäkuoresta punottu Antrean verkko. Liistekatiskassa kaloja sopi myös säilyttää jonkin aikaa. Tuohon aikaan kalalajeja on ollut Kuolimolla mahdollisesti useampia kuin nykyään. Jääkauden reliekteinä järvessä asuvat isonieriä ja härkäsimppu.



*Kuva: Tuure Aalto; Hahmotelma kivikautisesta ydinlaumasta kotisusineen.*

Sulattellessamme hyviä eväitä kuljeskelimme kivikautisen asuinpaikan lähiympäristössä. Matka keskeytyi, kun noin kolmenkymmenen metrin päässä sorsaemo johdatti poikuettaan polun yli. Itsepäinen porukka säntäili väärään suuntaan, ja emo joutui tekemään useita kaarroksia saadakseen perheen kasaan. Vetäydyimme hissukseen päinvastaiseen suuntaan ja jätimme paikan nykyiset asukkaat jatkamaan elämäänsä.

Teksti Pirjo Iivanainen ja Eini Kosonen

## Toimintakalenteri 2013

### TAMMIKUU

- Kuvaesitys: Mammuttien aikaan (Seppo Vuokko)

### HELMIKUU:

- Linnoituksen opastettu lintukävely 1/3  
Retkiä järjestetään yhteistyössä Etelä-Karjalan lintutieteellisen yhdistyksen (EKLY:n) kanssa kolmena sunnuntaina kevään aikana. Kokoontuminen Pusupuiston esiintymislavan edessä klo 10. Retken kesto noin 1,5 tuntia. Mukaan tarvitetset kiikarit ja säänmukaisen lämpöisen varustuksen. Retki sopii hyvin koko perheelle. Tervetuloa!

### MAALISKUU:

- Linnoituksen opastettu lintukävely 2/3
- **Lappeenrannan seudun luonnonsuojeluyhdistyksen kevätkuosi-kokous** Saimaan luonnonsuojelukeskuksessa Linnoituksessa. Sääntömääräiset vuosikokousasiat (tilit ja toimintakertomus 2012). Kokouksen jälkeen **kuvailta**. Tervetuloa!

### HUHTIKUU:

- Linnoituksen opastettu lintukävely 3/3

### TOUKOKUU:

- Kevätretki

### KESÄKUU:

- Luonnonkukkien päivän kasviretki
- Linnoituksen kasviretki



### ELOKUU:

- Luumäen luontopäivä

---

**SYYSKUU:**

- Jokamiehenpäivän syysretki
- Anolan kedon hoitotalkoot

**LOKAKUU:**

- Lappeenrannan seudun luonnonsuojeluyhdistyksen syysvuosikokous Saimaan luonnonsuojelukeskuksessa Linnoituksessa. Sääntömääräiset vuosikokousasiat (talousarvio ja toimintasuunnitelma v. 2014). ja kokouksen jälkeen **kuvailta**. Tervetuloa!

Muistathan, että retkemme ovat maksuttomia ja avoimia kaikille. Kerro kaverille ja houkuttele mukaan ystäväsi tai koko perheesi. Luonto tarjoaa iloisia yllätyksiä ja ikimuistoisia elämyksiä. Seuraa ilmoitteluumme lehdissä ja radiossa tapahtumatiedoissa sekä kotisivuiltamme!

\*\*\*\*\*  
 Tarkemmat päivämäärät löydät ajallaan yhdistyksen verkkosivuilta <http://www.sll.fi/etela-karjala/lappeenranta> tai Luonnonsuojelijan Norpanmenosta. Yritämme tiedottaa tapahtumista mahdollisimman monipuolisesti myös paikallismediassa.  
 \*\*\*\*\*

## Metsän tarina

Joulukuun lopussa saa ensi-iltansa erityisen merkityksellinen elokuva. Se on kuvattu Etelä-Karjalan ja Etelä-Savon rajamailla vanhoissa metsissä, puroilla ja lammilla, soilla ja kallioilla. Lappeenrannassa esitykset alkavat **28.12.2012**.

Elokuvan katsoja saa nähdä sen, mikä meiltä yleensä on piilossa, kokea metsän elämän kiehtovuuden, kauneuden ja merkityksen. Elokuvan pääosissa ovat metsän lukuisat asukkaat: karhut, ketut, ilvekset ja hirvet, käärmeet ja pöllöt, muurahaiset, sammakot ja liito-oravat, muinaiset sielun linnut kuten kuukkeli, palokärki ja monet, monet muut. Keskeisessä roolissa ovat myös satojen vuosien ikäiset puut. Elokuvassa metsän elämä koetaan pienten tarinoiden kautta. Ne kertovat meidän suomalaisten vanhoista uskomuksista, taruista ja suhteesta metsään ja sen eläimiin. Koko perheen seikkailuelokuva on merkittävä luonto- ja kulttuuritapahtuma.

Traagisen juonteensa elokuvan katsomiselle antaa se, että metsää, jossa elokuva on kuvattu, uhkaa rantakaavoitus ja metsien käsittely. Toteutuessaan se tuhoaa alueen erämaisyyden, monimuotoisuuden ja rauhan. Onko tämä viimeinen tilaisuus kokea tämän vanhan metsän lumous ja sen monikerroksinen elämä?





*Kuva: Metsän tarina kertoo metsäluonnon vuodenajoista. Kuvaaja: Lumikki Haaja*

Elokuvan kuvaajina ovat olleet eteläkarjalaiset luontokuvaajat Hannu Siitonen ja Mikko Pöllänen. Kuvaajien väkevä luontosuhde ja sankaruus tulevat hienosti esille tässä elokuvassa. Elokuva saa lähtemään tuorein ajatuksin retkelle, tutkimusmatkalle, näkemään metsän ihmeellistä elämää.

*Ohjaus: Ville Suhonen ja Kim Saarniluoto, käsikirjoitus Ville Suhonen, musiikki Panu Aaltio.*

*Kesto 75 min.*

*Elokuvan esittely: <http://www.ses.fi/fi/elokuva.asp?id=1233>*



*Kuva: Maisema ennen taajamahakuita vuonna 2010*



*Kuva: Maisema taajamahakkuun jälkeen vuonna 2012, kun myrsky on kaatanut puita hakkuualueelle.*

---

## Maisema muuttui – kaupunkilainen suuttui

Lappeenrannan kaupunki suoritti rajuja taajamametsähakkuita Kivisalmissa talvella 2010. Minulta kysyttiin, miltä se tuntui, kun ”oma metsä” raiskattiin? Järkytys, kiukku, suru, epätoivo, avuttomuus... listaa voisi jatkaa. Keskelle kaupunkiasutusta tehtiin n. hehtaarin kokoinen avohakkuu perusteella, että aluetta vaivaa maannousemasieni. Asukkaille kerrottiin tiedotteissa, että hakkuilla huolehditaan metsän uusiutumisesta sekä poistetaan huonokuntoisia ja vaarallisia puita.

Hakkuut aloitettiin jouluaaton aattona illalla. Miksi hakkuut aloitettiin juuri silloin, kun päättäjät lähtivät joulun viettoon? Valinnan hakkuun alaisista puista teki urakoitsija paikan päällä talvipimeydessä (= metsäkoneen ilmoittamien tuottojen perusteella) välittämättä esim. herkästä ranta-alueesta tai hakkuumäärän vaikutuksesta jyrkän harjualueen eroosioaltistukseen.

Yritin epätoivoisesti tehdä jotain: urakoitsijan sain pysäytettyä hetkeksi ja säilytettyä edes osan oman ikkunani takana olevasta puustosta. Otin yhteyttä metsätalousspäällikköön, asukasyhdistykseen, teknisen lautakunnan jäseniin, luonnonsuojelupiiriin, lehdistöön jne. Otin valokuvia, tein nettisivut, kirjoitin yleisönosastoon jne. Mitään ei kuitenkaan ollut tehtävissä: metsä oli mennyttä.

Maisematyöluvan mukaan toimenpiteet eivät saa turmella maisemakuva. Toisin kävi: Upea harjualue ja kaunis rantamaisema pilattiin. Metsäluonto, virkistys- ja ulkoilualue ruhjottiin kasvistolle ja eläimille aiheutetuista vahingoista puhumattakaan. Luonnonsuojelupiirin metsäasiantuntijat totesivat, että kaadetuista puista todella pieni osa oli edes osittain lahonnutta. Avohakkuuta ei olisi tarvinnut tämän taudin vuoksi tehdä. He myös ennakoivat, että jyrkässä rinteessä tehty raju hakkuu tulee aiheuttamaan puiden kaatumisia. Viime talvena harjualueella tuulenkaatoja oli enemmän kuin viimeisen 10 vuoden aikana yhteensä. Yli 30 isoa männyn ja kuusen runkoa lojui alueelle muodostuneiden polkujen päällä sikin sokin joulukuusta syyskuuhun. Korjuu tehtiin vasta toistuvien pyyntöjen jälkeen.

Lokakuussa 2012 järjestimme paikallisen asukasyhdistyksen kanssa metsäkävelytapahtuman, jossa metsävastaavan kanssa kävelimme hakkuualueilla. Avohakkuualue on nyt pusikkoa, jonka kasvu metsäksi kestää ihmisiän. Siitä en siis enää pääse nauttimaan. Iso osa rajun hakkuun alaiseksi joutuneesta alueesta kasvaa korkeaa heinää, joka estää metsän uusiutumisen jopa 100 vuodeksi. Mitä tapahtuu uusien myrskyjen iskiessä toistuvasti harventuneeseen metsään?

Surullisinta on, että tällaisen kokemuksen kanssa asukas jää yksin, vaikka sama tapahtuu eri puolilla kaupunkia. Kukin vuorollaan jää ihmettelemään toteutettuja toimia ja huomaa, ettei voi vaikuttaa. Mitään ei voi enää tehdä, kun

.....

Palautusosoite:

Lappeenrannan Luonnonsuojelukeskus  
Katariinantori 6, 53900 LAPPEENRANTA

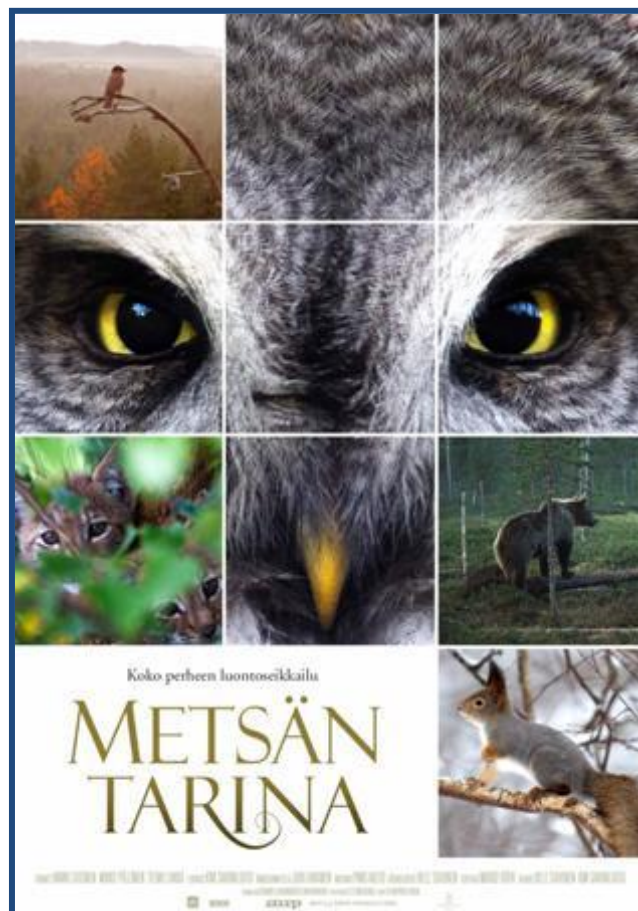
---

se oma lähimetsä on jo pilattu. Asukaskuulemiset järjestetään vain muodon vuoksi. Jälkeenpäin kuunnellaan kaupunkilaisten ”pulinat” ja jatketaan samaan malliin, koska taloudelliset tuotot menevät edelle. Kuitenkin taajamametsien virkistysarvot ja myönteiset vaikutukset terveyteen ovat kiistattomat. Taajamametsä on aikuisten ja lasten ulkoilu-, leikki-, rentoutumis- ja rauhoittumispaikka, johon ei tarvitse matkustaa autolla. Se on jokaisen kaupunkilaisen henkireikä lähietäisyydellä.

### Laura Tarpila

Voisalmensaarelaisten asukasyhdistyksen hallituksen jäsen  
Pohjoisen alueraadin jäsen

---



**METSÄN TARINA -ELOKUVAN ENSI-ILTA 28.12.2012.**