

Pusan Pulinat



LAPPEENRANNAN SEUDUN LUONNONSUOJELUYHDISTYS ry:n JÄSENKIRJE 2023



Yhdistyksen hoitamia Riihilahden niittyjä ehostettiin viime vuoden lopulla Kaakkois-Suomen ely-keskuksen HELMI-rahoituksella. Vanhan kasvihuoneen perustuksista päästiin eroon ja tilalle tuotiin hienoa hiekkaa ketokasvien ja maassa pesivien pistiäisten asutettavaksi. Kuvaaja Timo Nurkka tulee esittelemään Riihilahden niittyjen monimuotoista hyönteislajistoa helmikuussa.

Suomen  Luonnonsuojeluliitto
Lappeenranta

Saimaan luonnonsuojelukeskus
Katariinantori 6, 53900 LAPPEENRANTA

Yhdistys kuuluu Etelä-Karjalan piirin kautta Suomen luonnonsuojeluliittoon

Yhdistyksen hallitus vuonna 2023

Puheenjohtaja: *Kimmo Saarinen*, puh. 040 721 4108, kimmo.saarinen@sll.fi

Hallituksen jäsenet:

Eija-Hilkka Anttila, Raija Aura, Salla Huuskonen, Pirjo Iivanainen, Marjaana Karhu, Martti Karhu, Jari Kiljunen, Anni Paarma, Anne Sahala ja Pertti Siilahti

Mitä kuuluu maakuntamme metsäluonnolle?

Viime kesänä pääsin kurkkimaan oikein kunnolla Etelä-Karjalan metsäluontoon. Yhden metsäikkunan avasi Kaakkois-Suomen ely-keskus. Etsin kansallisen kartoitusprojektin yhteydessä kaakkoisen Suomen Natura-alueilta siellä piilottelevia luonnonmetsiä, lehtoja ja puustoisia soita. Etelä-Karjalan puolella oli kuljettavana kahdeksan aluetta, joista osa oli jo entuudestaan tuttuja – esimerkiksi Joutsenon Linnamäki ja Taipalsaarelta Kyläniemi – mutta joukkoon mahtui oudompiakin. Moniko tietää tai on käynyt vaikkapa Lemminkäsuonella tai Parikkalan Suurmäellä?

Näistä kartoituksista jäi kyllä melkoisen hapan maku, sillä eteen osui niukasti ojitamattomia rämekorpia tai lahopuisia luonnonmetsiä. Toki helmiäkin löytyi, vaikkapa Joutsenon Ukonhautoilta, jonne yhdistys sopivasti järjestääkin retken kesäkuussa. Pääsääntöisesti puustoisten luontotyyppien edustavuudeksi oli kirjattava ”vain” merkittävä. Varsinkaan hyviä lehtoja ei joukossa monta ollut, erinomaisista puhumattakaan – metsätalouden lonkerot kiemurtelivat syvällä Naturen ytimessään. Kuvamatka maakunnan metsäisille Natura-kohteille on tarjolla yhdistyksen kevätkokouksen yhteydessä.

Toisen metsäikkunan avasi metsäteollisuuden rummuttava mainoskampanja kansallismaisemistamme. Porukoissa pohdimme, mistä maakuntamme kansallismaisemat eli metsät ovatkaan tehty. Satelliittiaineiston perusteella metsämaaksi luokitelluista maista arvottiin sattumanvaraisesti sata pistettä, jotka kuvasimme viime kesänä neljään pääilmansuuntaan. Kuvaajien yhteiseksi havainnoksi taisi muodostua: ovatpa kansallismaisemamme nuoria ja pusikkoisia! Ikimetsiä tai mainoskuvista tuttuja ”hienoja metsiä” ei tainnut osua oikein kenenkään eteen. Tuloksena saatiin joka tapauksessa melkein 400 metsävalokuvaa (muutamalle metsäpisteelle ei päästy), joista näillä näkymin on luvassa näyttelyaineisto vieläpä mainiolle foorumille.

Naturaan liittyen tuli syksyllä vielä lisää ihmeteltävää Puumalan Katosselän-Tolvanselän Natura-alueelta, jonka saaria Tornator oli avohakannut railakkaasti – vaikka metsät kuuluvat luokkaan 1B, lakisääteisesti suojellut metsät, joissa *varovaiset hakkuut* ovat mahdollisia. Samanlaisia liki yhtä rajusti hakattuja saaria löytyy lähempääkin – kansalaisen karttapaikasta esimerkiksi Pieni-Vitsai Saimaalla on karttamerkintöjen perusteella luonnonsuojelualueita, mutta rantojen suojeleminen ei säästele saaren sisäosia. Ilmakuvista paljastuukin avara ja paikoin puuton maisema.

Silti avohakattu saari on tilastoissamme suojeltua metsää. EU:n suuntaan Suomi uskaltautuu väittämään, että täällä kyllä metsistä osataan pitää huolta – vaikka ovatkin huvonneet jo hiilinielusta päästölähteeksi. Ennallistamiskohujen keskeltä kuitenkin mukavaa luontovuotta kaikille jäsenillemme, nähdään retkillä tai muuten vaan!

Kimmo Saarinen, puheenjohtaja

Konnunsuon suojelualueen kuulumisia

Martti Karhu

Etelä-Karjalan luonnonsuojelupiiri kamppaili yli kymmenen vuotta Konnunsuon viimeisten luontoalueiden pelastamiseksi ja suojelualueen perustamiseksi. Vihdoin vuonna 2018 Konnunsuolle perustettiin Metsähallituksen Luontopalvelujen toimesta 550 ha suuruinen luonnonsuojelualue, johon myöhemmin liitetään nyt rakenteilla oleva 180 ha Kotasaaren lintukosteikko.

Konnunsuon suojelualue koostuu kolmesta vielä jäljellä olevasta, ennen yhtenäisestä 45 neliökilometrin suoaltaasta. Konnunsuontien eteläpuolelle sijoittuva *Mantereensaarensuon* suojelualue on pinta-alaltaan noin 180 ha. Suo on matalaa mäntypuustoa kasvavaa rahkarämettä, joka ojitettiin kokonaan 1960-luvulla vankilan toimesta. Viime vuosina suota on alettu ennallistaa ja noin puolet alueen ojista on jo padottu. Ennallistamistyöt jatkuvat.

Hyvätilänsuo on kooltaan noin 200 ha. Se sijaitsee Konnunsuontien pohjoispuolella ja on osin avosuota, mutta reuna-alueilla kasvaa matalaa puustoa. Viime kesänä alueella aloitettiin ennallistamistoimet, joilla on padottu suolla olevia ojia noin 80 ha alueella. Ennallistamisen vaikutukset kahdella suoalueella tulevat näkyviin vasta pitkän ajan kuluessa, joskin jo viime syksynä Hyvätilänsuolla oli havaittavissa selvää suon pinnan vettymistä.

Suurelta osin ojitettu *Höytiönsuo* on entisen vankilan itäpuolella, Konnunsuon peltojen takana. Suon pinta-ala on kokonaisuudessaan noin 300 ha, josta 190 ha on suojelualueetta. Lisäksi suon keskiosassa sijaitsee 20 ha kokoinen hieno Höytiönlampi. Lammella pesii vesilintuja ja levähtää tuhansia hanhia muuttoaikana.



Viime vuosina jäljellä olevaa suota on uhannut vielä turpeenkaivuu. Vapo Oy:n (nykyisin Neova) hanketta ovat vastustaneet niin viranomaiset – mm. Ely-keskukset, Metsähallitus ja Lappeenrannan kaupunki – kuin Suokumaan järven osakaskunta ja yksityiset maanomistajatkin.

Myös SLL Etelä-Karjala on vastustanut määrätietoisesti Höytiönsuon turvetuotantoa. Marraskuussa tuli kauan odotettu myönteinen päätös Vaasan hallinto-oikeudesta, jossa Etelä-Suomen aluehallintoviraston myöntämä ympäristölupa kumottiin. Nyt toivotaan, että päätöksen myötä turveyhtiö vihdoinkin luopuisi turpeennostoaikomuksistaan Höytiönsuolla.

Luonnonsuojelupiiri sen sijaan aikoo Helmi-hankkeen turvin parantaa Höytiönlammen luonnontilaa. Lisäksi Hyvätilänsuohon rajoittuvalle entiselle turvetuotantoalueelle on Metsähallituksen toimesta suunnitteilla noin 180 ha suuruinen lintukosteikko. Suunnitelmat kosteikon rakentamiseen ovat valmiina ja työt ovat jo osittain alkaneetkin. Luonnonsuojelupiiri on ollut aktiivinen vaikuttaja Kotasaaren lintukosteikon perustamispäätöksen aikaansaamisessa, ja ilmeisesti pääsemme Metsähallituksen viralliseksi yhteistyökumppaniksi lintukosteikon perustamisessa ja ylläpitämisessä.

Sinnikäs ja pitkäjänteinen työ tuottaa joskus hyvää tulosta!

Tapahtumakalenteri



HELMIKUU

KUVALTA: Hyönteiskuvia Riihilahden niityltä ja Anolan kedolta ti 7.2.2023 klo 18 – Lappeenranta, Etelä-Karjalan Martat (Valtakatu 45)

Luontokuvaajat **Esa Sojamo** ja **Timo Nurkka** ovat kuvanneet luontoa pitkään ja myös hyönteislajisto on tullut herroille tutuksi. Illan aikana Timo kuljettaa sanoin ja kuvin yhdistyksen hoitamien kahden perinneympäristön kuusijalkaisiin ja myös näiden paikkojen historiaan.

MAALISKUU

Kevätvuosikokous ja KUVALTA: Kaakkois-Suomen Natura-metsät ti 7.3.2023 klo 17:30 – Lappeenranta, Saimaan luonnonsuojelukeskus (Katariinantori 6)

Klo 17:30 yhdistyksen sääntömääräinen kevätkokous.

Klo 18 alkaen Kaakkois-Suomen ely-keskuksen luonnonsuojeluasiantuntija **Kimmo Saarinen** kertoo viime kesänä Etelä-Karjalassa ja Kymenlaaksossa tehdyn inventointikierroksen havainnoista. Mitä kuuluu alueen luonnonmetsille, lehdolle ja puustoisille soille?

HUHTIKUU

LUENTO: Muinaisia ja tulevia mullistuksia: elämän joukkotuhot ja ihmisen aika ti 18.4.2023 klo 18 – Lappeenranta, Etelä-Karjalan Martat (Valtakatu 45)

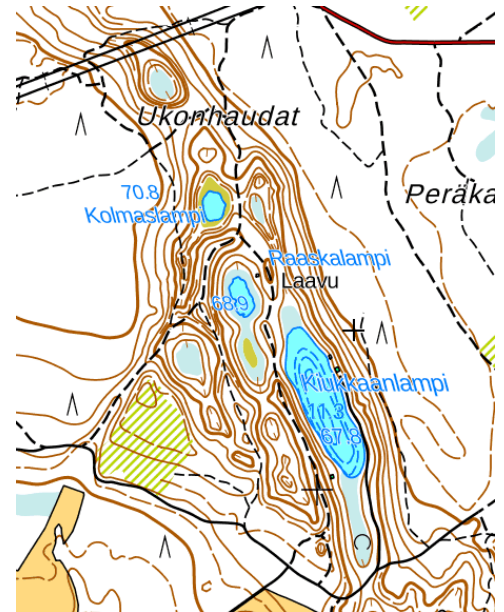


Helsingin yliopiston dosentti **Sakari J. Salonen** tiivistää esitystään näin: "Maapallon elokehää on kohdannut viimeisen miljardin vuoden aikana useita massasukuputtoja, joissa enemmistö kaikista eliölajeista tuhoutui. Tiede on hiljalleen muodostanut yhä tarkempaa käsitystä joukkotuhojen syistä. Viimeisten vuosituhansien aikana ihminen on noussut planetaariseksi mahtitekijäksi, jonka vaikutus ulottuu niin meriin, mantereille kuin ilmakehäänkin. Miten ihmisen kasvava vaikutus maapallon ympäristöön ja ilmastoon vertautuu muinaisiin mullistuksiin?" Hän lupaa myös laittaa nykyisen ilmastonmuutoksen muinaisten ilmastovaihteluiden kontekstiin – kuinka poikkeuksellista aikaa elämme?

TOUKOKUU

Helatorstain LUONTORETKI: Joutsenon Ukonhaudat to 18.5.2023 klo 10 – kokoontuminen Joutsenon kirkolla (Penttiläntie 1)

Joutsenon Ukonhaudat on 84 hehtaarin Natura-alue – ”Topografialtaan ja maisemakuvultaan poikkeuksellisen edustava yhtenäinen pohjois-eteläsuuntainen harjumuodostuma, jonka keskellä kulkevassa syvässä ja jyrkkärinteisessä uomassa on kolme suorantaista lampea. Puusto on kuivissa osissa mäntyvaltaista, supissa ja rinteillä kuusivaltaista harjumetsää ääripäinä nuoret mäntytaimikot ja toisaalta ikimetsämäiset kuusikot keloineen.” Tarjolla on siis jylhää maisemaa, hyvät kengät tarvitaan! Kokoontuminen Joutsenon kirkon kupeessa, josta siirrytään sopivin kimpakyydein retkipaikalle. Retken kesto noin 2 tuntia.



KESÄKUU

Riihilahden esiTALKOOT ja LUONTORETKI: la 3.6.2023 klo 10 alkaen niittoa ja haravointia, klo 14 lehmuslehtoretki – Lappeenranta, Niemisensaari (Riihilahdentie 514)

Riihilahden niittyjen rehevimpiä osia niitetään ja niitos poistetaan saman tien. Talkoilun päälle on tarjolla kahvia ja virvoketta, jonka jälkeen retkeillään Niemisensaaren kärjen lehmuslehtoon ja rantakallioille. Jos sää suosii, alueella olisi mahdollista nähdä myös Saimaan saariston uhanalainen päiväperhonen, kalliosinisiipi, jonka toukat viihtyvät avokallioiden maksaruohoilla. Kallioinen maasto on haastavaa, joten hyvät retkikengät tarvitaan. Kimpakyytiä kannattaa kysyä mikäli omaa kyytiä ei ole; Niemisensaareen on kaupungista matkaa reipas 15 kilometriä, joten fillarillakin matka käy.

KASVIRETKI: Luonnonkukkien päivä su 18.6.2023 klo 10 – Lappeenranta, IKEA (Nuijamaantie 19)

Luonnonkukkien päivän kasviretkellä ollaan ”jäkäuden jäljillä” – paljaaksi jääneellä hiekkakentällä, johon Ikea lupasi rakentaa tavaratalon noin kymmenen vuotta sitten. Suurista suunnitelmista muistuttavat edelleen tyhjä tontti ja siellä töröttävät putkien päät. 21 hehtaarin kokoinen hiekkaplaani kasvittuu kuitenkin kovaa vauhtia – tarjolla on siis näkymä, miten Kaakkois-Suomikin alkoi kasvittua jääkauden jälkeen! Nuijamaantien varresta löytyy joitakin sopivia pysäköintipaikkoja tien molemmilta puolilta.



HEINÄKUUN

KASVIRETKI: Linnoituksen vallit ti 4.7.2023 klo 18 – Lappeenranta, Linnoitus, Saimaan luonnonsuojelukeskus (Katariinantori 6)

Linnoituksen perinteisellä kasviretkellä suunnataan historiaa kukkiville valleille, joko Pallon tai kaupunginlahden puolelle kesän aikataulusta ja kasvitarjonnasta riippuen. Sotatulokkaiden, ikäikäisten taikayrttien ja tärkeiden ravinto- ja maustekasvien ohella tarjolla on kirjava joukko ketojen ja niittyjen kasveja. Retkellä todennäköisesti sivutaan alueella olevaa kulttuuri- ja luontopolkua, jolla voi myös omatoimisesti tutustua Linnoituksen historialliseen kasvimaailmaan.

ELOKUUN

TALKOOT: niitto la 12.8.2023 klo 10 alkaen, haravointia la 19.8. klo 10 alkaen – Lappeenranta, Niemisensaari (Riihilahdentie 514)

Luonnonperintösäätiön hallinnoimalla Riihilahden perinnetilalla talkoillaan taas. Käsiniittokoneen työtä täydentämään tarvitaan käsipareja viikatehommiin! Ja kun heinä ehtii sopivasti kuivahtaa, paikalle palataan kahden viikon päästä haravointitalkoisiin. Heinä haravoidaan kasoihin ja pistetään sään mukaan seipäille tai taivaan tuuliin. Oman haravan (tai mieluummin haran) voi ottaa mukaan. Mikäli sinulla ei ole kulkuvälinettä, ota yhteyttä kimpakyytien järjestämiseksi! Kahvi- ja evästarjoilu.

TALKOOT: niitto- ja haravointitalkoot ti 22.8.2023 klo 17 – Lappeenranta, Joutseno (Anolantie 59)

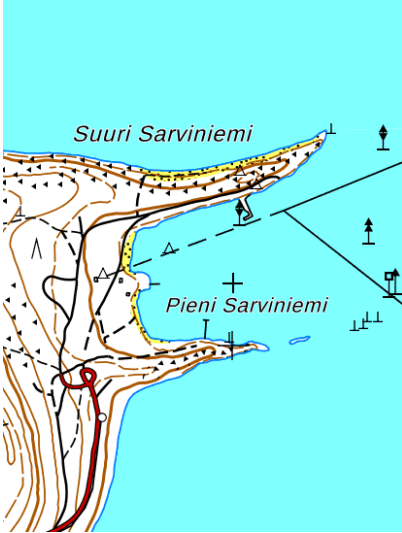
Perinteiset Anolan kedon niitto- ja haravointitalkoot Joutsenossa Anolan kylällä. Mikäli käytössä on edellisvuosien tavoin kaksi niittokonetta, muutaman tunnin urakoinnilla selvittää. Kohde sijaitsee noin viisi kilometriä Joutsenon kirkolta etelään; mikäli sinulla ei ole kyytiä, ota yhteyttä ja mietitään kimpakyydyksiä! Kahvi- ja evästarjoilu.

SYYSKUU

SIENIRETKI: Pulsan seutu ke 13.9.2023 klo 18 – Lappeenranta, Pulsan Asema (Pulsan Aseman tie 21)

Syksyiselle sieniretkelle lähdetään Pulsan asemalta Lappeenrannan kaupungin hygieenikkoeläinlääkäri **Virpi Laamasen** johdolla. Hän on intohimoinen sieniharrastaja ja Etelä-Karjalan sieniseuran puheenjohtaja. Luvassa on yleistä tietoa sienistä ja niiden merkityksestä sekä metsiemme peruslajistoa – sienisyksyn annista riippuen! Pulsaan on matkaa Lappeenrannan keskustasta noin 20 kilometriä; kimpakyyti varmasti järjestyy, mikäli omaa kulkuneuvoa ei ole.

LOKAKUU

SYYSRETKI: Hiljanpäivän perheretki su 8.10.2023 klo 10 – Taipalsaari, Sarviniemi (Suur-Saimaantie 2029)

Makkarat ja eväskahvit mukaan ja koko perheen voimin syksyiselle retkelle Sarviniemeen! Mantereesta pitkälle Saimaan syliin työntyvä niemi on jääkauden tekosia ja kuuluu toiseen Salpausselkään. Lähivesillä on nähty saimaannorppia ja alue on oiva aitiopaikka Saimaan seuraamiseen. Etelä-Karjalan virkistysalueäitiön vuokraamalla alueella on retkeilykatoksia, jotka yhdistyvät esteettömillä kulkusilloilla. Kohteessa on nuotiopaikkoja polttopuineen, patikointipolkuja, uimaranta ja uimakopit. Sarviniemeen on matkaa Lappeenrannasta noin 30 kilometriä; kimpakyyti varmasti järjestyy, mikäli omaa kulkuneuvoa ei ole.

Syysvuosikokous: ti 31.10.2023 klo 17:30 – Lappeenranta, Linnoitus, Saimaan luonnonsuojelukeskus (Katariinantori 6)

Sääntömääräinen syysvuosikokous klo 17:30, erityisesti toimintasuunnitelma ja talousarvio vuodelle 2024. Kokouksen perään klo 18 pyritään järjestämään ajankohtaan sopivaa oheisohjelmaa; aihe päivittyi yhdistyksen verkkosivuille toimintavuoden aikana.



MARRASKUU

LUENTO: Vaelluskalojen tila ja tulevaisuuden näkymät Etelä-Karjalassa ti 14.11.2023 klo 18 – Lappeenranta, Etelä-Karjalan Martat (Valtakatu 45)

Maa- ja metsätalousministeriön NOUSU-hankkeen projektipäällikkönä toiminut **Matti Vaittinen** lupaa paljastaa, miten uhanalaiset vaelluskalakantamme voivat Etelä-Karjalan vesissä. Tarjolla on huikeita onnistumisia, mutta myös mittavia haasteita. "Kuohuva koski ja sen vapaana virtaava vesi on pysäyttävän hieno näky, joka säväyttää varmasti jokaista luonnossa kulkijaa", Vaittinen pohti vaelluskalakantojen elvyttämiseen tähdänneen hankkeen yhteydessä vuonna 2021.

* * *

Päivitetyt tapahtumatiedot: <https://www.sll.fi/lappeenranta/tapahtumat>
Lisää tapahtumatietoja: <https://www.sll.fi/etela-karjala/tapahtumat>

Mikä ihmeen permakulttuuri?

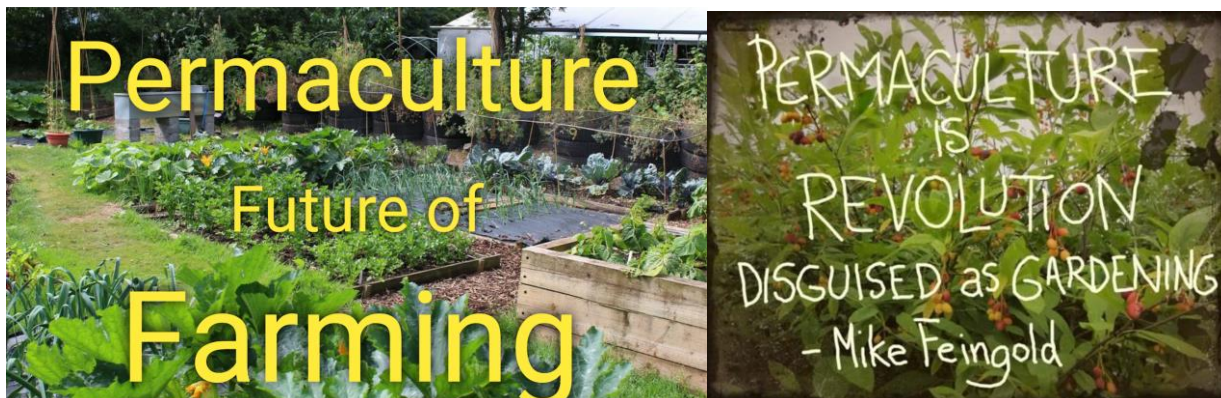
Pirjo Iivanainen

Permakulttuuri (*sanoista permanent, culture*) on matkimista. Siinä avainasemassa on luonnon omien prosessien tarkkailu ja niiden jäljittely. Tavoitteena on luoda kestäviä järjestelmiä ja kulttuureja kaikille elämän alueille.

Ajattelun pontimena on tietoisuus siitä, että otamme lajina tilaa yhä enemmän ja käytämme maan resursseja yli omien tarpeidemme ja yli maan kestävänsä. Elämän jatkuminen, ainakin sellaisena kuin se on nyt, ei ole enää itsestäänselvää. Vaikka tiedostamme elämän haurauden ja tekojemme ja tapojemme seuraukset, jatkamme helposti kuten ennenkin.

Ihmiskunnan toimeentulo perustuu pitkälti kestäättömiin systeemeihin ja on hyvin kaukana luonnon omasta tasapainoilasta. Permakulttuurin syvin tarkoitus on herättää henkilökohtaista halua ja tarvetta huolenpitoon ympäristöstämme, sillä elämä kaikessa kauneudessaan on vaarassa kuihtua ilman tätä vastuunkantoa.

Permakulttuuri rakentuu kolmelle eettiselle periaatteelle: **huolenpito maasta, huolenpito ihmisistä ja reilu jako.**



Permakulttuuri yhdistetään usein maataluelämään ja omavaraisuuteen. Permakulttuuri on kuitenkin kokonaisvaltainen suunnittelufilosofia, joka kattaa puutarhan, arkkitehtuurin, ekologian, jopa rahanhallinnan ja yhteisösuunnittelun. Omavaraisuuteen pyrkivät yhteisöt toteuttavat permakulttuurin periaatteita monilta osin.

Maanviljelyssä tavoitteena on kehittää sellaisia viljelymenetelmiä, jotka eivät vuosikymmenienkään kuluessa kuluta maaperää viljelykelvottomaksi. Tarkoituksena on luoda luonnollisia ympäristöjä mahdollisimman vähillä toimenpiteillä – ja kuitenkin saada hyviä satoja.

Suunnittelussa huomioidaan erityisesti se, miten aurinko-, vesi- ja tuulienergiaa voidaan kerätä ja varastoida. Keskiössä on myös veden tehokkaampi hyödyntäminen. Esimerkiksi patojen rakentaminen tai veden valumisen viivästyttäminen voi olla hyödyksi kasveille ja eläimille.

Esimerkiksi ruoan suhteen on mahdollisuus lisätä omavaraisuutta. Hajauttaminen on ruoantuotannossa permakulttuurin mukainen aate keskittämisen sijaan. Tähän kuuluu paikallisen tuotannon hyväksikäyttö. Jokaisella on myös mahdollisuus kasvattaa jotakin itse. Oman puutarhan puuttuessa voi kasvattaa parvekkeella,

.....
ikkunalaudalla, sisäpihoilla tai talojen seinustoilla. Puhumattakaan luonnon antimien keräilystä, mikä tuottaa niin fyysistä kuin henkistäkin hyvää oloa.

Käytännön esimerkkejä permakulttuurin mukaisista toimista ovat metsäpuutarhat, jossa jäljitellään metsän kasvuston kerroksellisuutta. Kateviljelyssä luonnollinen vuodenkierto ja monimuotoisuus hyödyttävät luontoa ja maaperää. Sadeveden keräilyjärjestelmät, biokaasuvoimalat, monivuotisten kasvien suosiminen, luonnonmukainen rakentaminen ja perinteiset kädentaidot ovat olennainen osa permakulttuuria.

1980-luvulla permakulttuurin periaatteet vakiintuivat muuhunkin kuin maatalouden suunnitteluun.

Väestö maapallolla keskittyy yhä kiihtyvää tahtia kaupunkiin. Historiallisesti kaupungit ovat muodostuneet kauppareittien varrelle kauppapaikoiksi ja ne perustuvat yhä suureksi osaksi älyttömiin mittasuhteisiin kasvaneeseen kulutukseen.

Kaupungissa viljelytilan aikaansaamiseksi on keksittävä luovia ratkaisuja. Vähäinen kattamaton maaperä on monasti tallottua ja tiivistä, sadeveten voi olla vaikea päästä käsiksi ja kompostointi on säännöksillä rajoitettua.

Permakulttuuri tarjoaa näkökulmia ja mahdollisia ratkaisuja kaupunkielämän kestävyysaasteisiin sekä ekologisesta että sosiaalisesta näkökulmasta. Luonnossa symbioottiset suhteet ulottuvat yli lajirajojen mikrobien typensidonnasta pölytyspalveluihin. Yhtä lailla hyvinvoivien ihmisyhteisöjen synnyssä ja ylläpidossa on kyse yhteyksistä, tuesta ja jakamisesta. Yhteisön tuella voidaan ottaa käyttöön uusia järjestelmiä, vaikkapa sisäpihaviljely tai yhteisöpuutarha.

Permakulttuurisuunnittelussa, kuten kaikenlaisessa harmonisessa luonnon kanssa toimimisessa, ensimmäinen askel on havainnointi ja tarkkailu. On hyödyllistä huomioida aineiden ja energioiden virtoja vaikka asuintiloissamme. Kestävän elämän luomisen keskiössä on ottamisen ja antamisen tasapaino. Kaikella kuluttamisellamme on vaikutuksia ympäristöön ja analysoimalla esimerkiksi kulutustuotteiden hyötyjen ja haittojen suhdetta, voimme arvioida niiden tarpeellisuutta. Tulos voi yllättää!



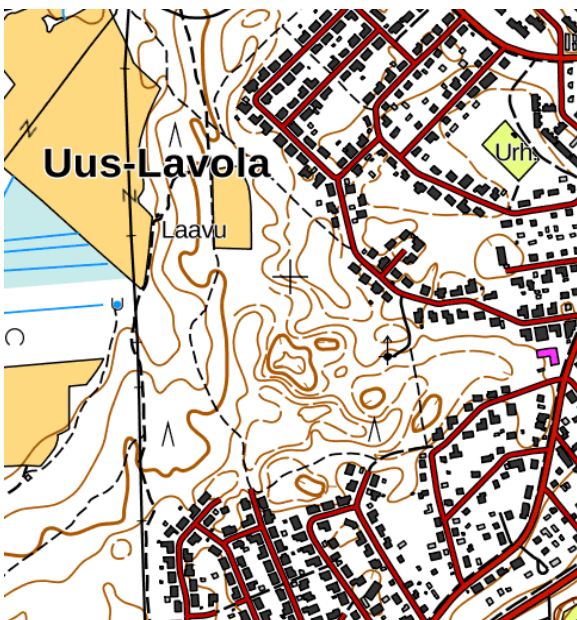
Retkivinkkejä – Jääkauden jäljille!

Jari Kiljunen

Pien-Saimaan rannalla yliopiston kupeessa sijaitseva Parkinmäki on jääkauden muovaama muinaisranta. Parkinmäellä on luontopolku, joka pituus on noin kaksi kilometriä. Valoisilla rinteillä kukkii Etelä-Karjalan maakuntakukka, jääkauden relikti kangasvuokko. Navigaattoriin osoitteeksi Yliopistonkatu 38 ja kohteen koordinaatit ovat P 6770844; I 558867 (ETRS TM35FIN).



Kun jääkauden sulamisvaiheessa jäätiköstä irronneet lohcareet sulivat myöhemmin pois, tuloksena syntyi suppia. Niitä löytyy myös Lavolan terveismetsän kätköistä. Supissa on mielenkiintoinen mikroilmasto, ja joihinkin suppiin on syntynyt myös pienvesistöjä. Navigaattoriin osoitteeksi Mäyränkatu 20a ja kohteen koordinaatit ovat P 6767854; I 559012 (ETRS TM35FIN).



Pitkä matka, kylmä vesi, vastavirta

Kimmeltävää kiihkoa Hiitolanjoella

Eija-Hilkka Anttila

Virtaava vesi. Pelkästään noista kahdesta sanasta ryöpsähtävät kuin suihkukaivosta myönteiset mielikuvat. Sano lähde, sano puro, sano virta, sano koski, sano vuoksi ja luode... ja tuntuu kuin siinä olisi koko elämä.

Kun Imatrankoski vielä oli vapaa, oli sillä itsenäisyydestä haaveksivalle, identiteettiään luovalle Suomelle suuri symbolinen merkitys suorastaan kansallispyhättönä. Kun sen valjastamista voimalaksi Pietarin (sic!) kaupungin sähköntarpeita varten suunniteltiin, kirjoitti Itä-Suomen Sanomat vuonna 1913: *"Imatra on huutava kosto häväisijöillensä!"*

Eipä kuitenkaan kulunut suunnitelmien tyrehtymisestä kuin parikymmentä vuotta, kun kosken "pyhyys" tuli saavutettavaksi helpommin, lähimmän himmeän katulyhdyn alta. Suomi tarvitsi silloin toisenlaista voimaa.

Vapaalla koskella oli myös mustaa tenhoa. Oli aika jolloin sen kuohuihin hakeutuivat kaukaistenkin matkojen takaa he, joilta kohtalon kova koura oli murtanut sydämen. Heille kosken jyly ei kuitenkaan ollut Kohtalon sinfonia eikä Finlandia-hymnikään. Kansa lauloi Imatrasta onnettomien suloisena viimeisenä kehtona, jossa tyrskyt keinuttivat pois lähtevää. *"Eikä mua tarvitse kenenkään surra, eikä mua tarvitse rakastaa... sillä hän minut otti ja hän minut jätti, ja nyt mua aallot saa tuudittaa..."*

Missä historian tapahtumassa olisin halunnut olla läsnä? Tietenkin siinä hetkessä, jolloin Vuoksi puhkesi ja koko Saimaan vesistön pinta nopeasti laski useita metrejä. Mitä ajattelivat silloiset ihmiset kaukaisilla rannoilla? Millaisia selityksiä tapahtuneelle annettiin nuotioitten äärellä?

Mieleni virtaili tuohon tapaan vuolaasti sinne ja tänne, kun luonnonsuojelupiiri viime lokakuun viimeisenä päivänä järjesti retken Hiitolanjoen Kangaskoskelle. Siellä me seisimme hyytävässä pohjoistuulella hupaisine pipoinemme, huiveinemme, lapasinemme, korvaläppinemme, toppatakkeinemme – ja siinä kohmeessa minä hurmioidin. Oli tultu uuteen aikaan taas. Monet hyvät ihmiset olivat tehneet sinnikkäästi työtä, rauhan ajan työtä: koski oli jälleen vapaa.

Kalojen kerrottiin jo vaeltaneen siltä syksyltä ohitse. Sadan vuoden takaista ylisukupolvista kutsua noudattaen ne olivat lähteneet matkaan sen pituutta kysymättä ja nousseet hyytävässä vedessä kimmeltävän kiihkon ajamina vastavirtaan.

Mikä elämänvoiman manifesti!



PUSAN PULINAT on Lappeenrannan seudun luonnonsuojeluyhdistyksen jäsenlehti. Nimensä se on saanut saimaannorpasta.

Saimaannorppa (*Pusa hispida saimensis*, vanh. *Phoca hispida saimensis*) on norpan alalaji, jota tavataan vain Suomessa, Saimaan järvioltaassa. Se on relikti, joka jäi saarroksiin Saimaalle viimeisimmän jääkauden jälkeisen maankohoamisen seurauksena noin 8 000 vuotta sitten. Alalaji on tämän jälkeen sopeutunut elämään makean veden olosuhteissa, ja se on Suomen ainoa kotoperäinen nisäkäs.

- Lähde: Wikipedia



Riihilahden niityllä urakoitiin 30.11.-1.12.2022. Kauhakyytiä saivat niin betoniset perustukset kuin paahderinnettä vallanneet rusopajuangervotkin. Maata tasattiin hienolla hiekalla, joka sopii ketokasvillisuudelle ja maassa pesiville hyönteisille.

Kunnostustoimilla luotiin samalla paremmat edellytykset perinnebiotoopin jatkohoidolle, myös niittyjen mahdolliselle laidunnukselle. Kuva: *Timo Nurkka*.