

Kangasalan luonto ry.
% Markku Välimaa
Majaalahdentie 128
36270 Kangasala
markku.valimaa@kolumbus.fi

Kangasala
4.12.2022

Hämeenlinnan hallinto-oikeus
Raatihuoneenkatu 1
13100 HÄMEENLINNA
hameenlinna.hao@oikeus.fi

Asia: Vastaus selitys- ja täydennyspyyntöön 28.10.2022 (Diaarinumero 1689/03.04.04.16/2022) koskien valitusta Kangasalan kaupunginvaltuuston päätöksestä 13.6.2022, 47.

TIIVISTELMÄ

Kangasalan kaupunki on lausunnossaan (KLA/80/53.01/2019) vaatinut Saarenmaan osayleiskaavasta nro 36 tehdyn valituksen hylkäämistä kokonaan, koska Saarenmaan osayleiskaavan hyväksymispäätös ei ole ollut lainvastainen. Lausunnossa ohitetaan valituksessa esiin nostettuja osayleiskaavan suunnittelun puutteita ja ristiriitoja. Tässä vastauksessamme Hämeenlinnan hallinto-oikeuden selitys- ja täydennyspyyntöön 28.10.2022 Kangasalan kaupungin lausuntoa koskien haluamme edelleen saattaa tarkasteluun Saarenmaan osayleiskaavan suunnittelussa ja päätöksenteossa havaitsemiamme vakavia puutteita ja virheitä.

Kuten olemme valituksessa todenneet, kaava on voimassa olevien valtakunnallisten alueidenkäyttötavoitteiden, maakuntakaavan, luonnonsuojelulain ja maankäyttö- ja rakennuslain vastainen ja se on ristiriidassa vesilain ja maankäyttö- ja rakennusasetusten sekä alueelta tehtyjen luontoselvitysten kanssa. Osayleiskaavan ohjausvaikutus on jäänyt kaavassa useissa kohdin epäselväksi ja se esimerkiksi sallii maakuntakaavan vastaisen asemakaavan toteuttamisen. Kaavaratkaisut perustuvat puutteellisiin ja osin jopa

virheellisiin selvityksiin. 2-kehätien linjaus on tehty aluevaraussuunnitelman perusteella, jossa maisema-, kustannus- ja luontovaikutukset on arvioitu virheellisesti.

Valittajat pitävät kiinni vaatimuksistaan 1) Saarenmaan osayleiskaavan kumoamisesta kokonaisuudessaan ja sen palauttamisesta käsittelyyn, 2) kaavan täytäntöönpanon kieltämisestä niiden alueiden osalta, joiden rakentaminen mahdollistuu kaavan pohjalta, 3) toimenpiderajoituksen jatkamisesta kaava-alueella ja 4) aiheettomien oikeudenkäyntimaksujen palauttamisesta.

VALITTAJAT:

Kangasalan Luonto ry
Suomen luonnonsuojeluliiton Pirkanmaan piiri ry
Tampereen ympäristönsuojeluyhdistys ry
Tampereen Hirvikallion Omakotiyhdistys ry
Lintuhytin asukasyhdistys ry
Tampereen Vehmainen Seura ry

**VASTAUS HAO:N SELITYS- JA TÄYDENNYSPYYNTÖÖN 28.10.2022
KOSKIEN KANGASALAN KAUPUNGIN LAUSUNTOA
(KLA/80/53.01/2019) SAARENMAAN OSAYLEISKAAVASTA NRO
36 TEHTYYN VALITUKSEEN**

(DIAARINUMERO: 1689/03.04.04.04.16/2022)

Vastaus mukailee Kangasalan lausunnon (KLA/80/53.01/2019) rakennetta kohta kohdalta (sivunumerot otsikoiden perässä viittaavat Kangasalan kaupungin antaman lausunnon sivuihin)

Liitenumerointi noudattaa valituksen tunnistenumeroita. Valituksesta löytyviä liitteitä (liitteet 1a-8i) käytetään myös tässä dokumentissa, mutta niitä ei luetella ja toimiteta erikseen, koska ne on luetteloitu ja toimitettu jo valituksen yhteydessä Hämeenlinnan hallinto-oikeuteen. Liitteet 9a-11g luetellaan tämän vastauksen lopussa ja toimitetaan hallinto-oikeudelle. Sama periaate toimii myös lähteiden osalta, mutta niitä ei toimiteta hallinto-oikeudelle. Lakipykäliin ja -asetuksiin viitataan niiden nimillä ja/tai lyhenteillä, mutta niistä ei ole luetteloita vastauksen lopussa. Kangasalan kaupungin lausuntoon (KLA/80/53.01/2019) viitataan, kun puhutaan Kangasalan lausunnosta – tai joskus vain lausunnosta. Saarenmaan osayleiskaavasta nro 36 tehtyyn valitukseen viitataan valituksena.

VALITUSOIKEUS (S. 2)

Kangasalan kaupunki kyseenalaistaa lausunnossaan (KLA/80/53.01/2019) Tampereen Hirvikallion omakotiyhdistys ry:n valitusoikeuden sekä toteaa, että Kangasalan luonto ry:tä ja Tampereen Vehmainen Seura ry:tä lukuun ottamatta valittajien osalta lausuntopyyntöön liitetystä valituksessa liitteineen ei ole Kangasalan kaupungilla tiedossa selvitystä yhdistysten rekisteröinnistä. Valituksessa on kuitenkin lueteltu rekisteröidyt yhdistykset ja niiden toimialat. Kaikista rekisteröidyistä yhdistyksistä, jotka

ovat allekirjoittaneet valituksen, on saatavilla ajantasaiset tiedot Yhdistysrekisteristä (<https://yhdistysrekisteri.prh.fi/>). Patentti- ja rekisterihallituksen Yhdistysrekisterin tietopalvelusta löytyvät rekisteröityjen yhdistysten y-tunnukset ja rekisterinumero:

Valittajat:

1. Kangasalan luonto ry y-tunnus 3036515-8, Rnro 129.204

Kangasalan luonto ry on maankäyttö- ja rakennuslain 191 §:ssä tarkoittama rekisteröity yhdistys, jonka tehtävänä on yhdistyksen sääntöjen (Liite 2a) mukaan luonnon- ja ympäristönsuojelu Kangasalan alueella.

2. Suomen luonnonsuojeluliiton Pirkanmaan piiri ry, y-tunnus 0970023-0, Rnro 124.874

Suomen luonnonsuojeluliiton Pirkanmaan piiri ry on rekisteröity yhdistys, jonka tarkoituksena on yhdistyksen sääntöjen (Liite 2b) mukaan luonnon- ja ympäristönsuojelu kaavapäätöksen alueella.

3. Tampereen ympäristönsuojeluyhdistys ry, y-tunnus 3082628-4, Rnro 222.111

Tampereen ympäristönsuojeluyhdistys ry on rekisteröity yhdistys, jonka tarkoituksena on sääntöjensä (Liite 2c) mukaan edistää ympäristönsuojelua toiminta-alueellaan, joka on Tampereen kaupunki ympäryskuntineen.

4. Tampereen Hirvikallion omakotiyhdistys ry, y-tunnus 3070885-1 Rnro 206.676

Hirvikallion omakotiyhdistys ry on rekisteröity yhdistys, jonka tarkoituksena on sääntöjensä (Liite 2d) mukaan mm. valvoa pienkiinteistön omistajien oikeudellisia, taloudellisia ja yhteiskunnallisia etuja sekä edistää ja kehittää luonnon-, ympäristön ja kulttuuriarvojen suojelua.

5. Lintuhytin asukasyhdistys ry, y-tunnus 3142102-7, Rnro 951.351

Lintuhytin asukasyhdistys ry on rekisteröity yhdistys, jonka tarkoituksena on sääntöjensä (Liite 2e) mukaan mm. edistää terveellistä ympäristöä.

6. Tampereen Vehmainen Seura ry, y-tunnus 1607910-4, Rnro 45.953

Tampereen Vehmainen Seura ry on rekisteröity yhdistys, jonka tarkoituksena on sääntöjensä (Liite 2f) mukaan mm. parantaa alueella elämisen laatua ja turvallisuutta. Yhdistys korostaa toiminnassaan mm. lähiympäristön ja luonnon suojelua.

Vaikka valituksen allekirjoittajayhdistyksen (esim. Tampereen Hirvikallion omakotiyhdistys) kotipaikaksi olisi merkitty Tampere, sen oikeus osallistua valitukseen pitäisi näkemyksemme mukaan hyväksyä. MRL 191§: *”Sen lisäksi, mitä muutoksenhausta erikseen säädetään, on rekisteröidyllä paikallisella tai alueellisella yhteisöllä toimialaansa kuuluvissa asioissa toimialueellaan oikeus valittaa kaavan ja rakennusjärjestyksen hyväksymistä koskevasta päätöksestä.”* Katsomme MRL 191:n perusteella, että asukasyhdistyksillä, joiden asuinalueeseen kaava rajoittuu, tulee olla oikeus hakea muutosta osayleiskaavaan, joka vaikuttaa asukasyhdistyksen asuinalueeseen riippumatta kuntarajoista.

Ympäristöhallinnon verkkosivujen ohjeissa kerrotaan, että osallisia ovat ne, joiden oloihin tai etuihin kaava saattaa huomattavasti vaikuttaa. Viranomaiset ja yhteisöt ovat osallisia, kun kaavoitus koskee niiden toimialaa. Jos kaava vaikuttaa yli kuntarajojen, myös toisen kunnan jäsen voi olla osallinen. Ohjeissa kehoitetaan erityisesti kiinnittämään huomiota siihen, onko osallisena muussa kunnassa asuvia. (Liite 11c).

Saarenmaan osayleiskaavan vaikutukset kohdistuvat huomattavasti laajemmalle alueelle kuin vain Kangasalle. Valituksen allekirjoittaneet asukasyhdistykset ovat kaavan vaikutusalueella. Monet Tampereen puolella asuvat asukkaat asuvat lähempänä osayleiskaavan rakennusalueita kuin useimmat kangasalalaiset. Kaavoittaminen vaikuttaa tamperelaisten oikeuksiin, joten yhdenvertaisuusperiaatteen perusteella heille on myös myönnettävä valitusoikeus. Luontokadon vaikutukset sekä virkistysalueiden heikennykset vaikuttavat keskeisesti tamperelaisiin. Kaavan seuraukset, kuten ilmastovaikutukset, vesistövaikutukset ja metsäkadon vaikutukset, eivät tunne kuntarajoja. Jos esim. puhtaan ja kirkkaan Kaukajärven vesi syystä tai toisesta saastuu, on se huomattavissa toisen kunnan puolellakin. Tampereen puhtain järvi Kaukajärvi sijaitsee suurimmaksi osaksi Tampereen puolella.

Hämeenlinnan hallinto-oikeudelle on lähetetty Tampereen Hirvikallion omakotiyhdistys ry:n ja Tampereen Vehmainen Seura ry:n täydennetyt, Yhdistysrekisterin mukaiset tiedot.

HYLKÄÄMISVAATIMUS (S. 2–3)

Kangasalan kaupunki väittää lausunnossaan, että Saarenmaan osayleiskaavan hyväksymispäätös ei ole ollut lainvastainen. Kangasalan kaupunki toteaa (s. 3), että valtuuston hyväksymää lainmukaista kaavaa ei voida kumota pelkästään sillä perusteella, että toisenlaiset kaavaratkaisut olisivat valituksen jättäjien käsityksen mukaan alueelle paremmin soveltuvia.

Kaupunki esittää virheellisesti, että kyse olisi näkemysten paremmuudesta, ts. mielipiteistä. Valituksessa emme ole esittäneet vaihtoehtoja, parempaa ratkaisua, vaan tuoneet esille Saarenmaan osayleiskaavassa ja sen valmistelussa olleita virheitä ja puutteita, joiden vuoksi päätös hyväksyä Saarenmaan kaava pitää kumota lainvastaisena. Kyse ei ole näin ollen mielipiteistä, vaan lainvastaisesta kaavoituksesta, kuten olemme valituksessamme todenneet.

Kaava on ohjaamassa maakuntakaavan vastaisesti rakentamista myös virkistysalueille. Luontoselvitysten tuloksia ei ole otettu kaavassa riittävästi huomioon, minkä seurauksena kaava heikentää alueen luonto-, maisema- ja virkistysarvoja merkittävästi. Osayleiskaava supistaa ja pirstaloi monimuotoisia luonto- ja viheralueita sekä ekologisia yhteyksiä, mikä heikentää koko alueen ekosysteemiä ja sitä ympäröivien ekosysteemien säilymistä elinkelpoisena. Vaikka arvokkaita luontokohteita on siellä täällä yksittäin säästetty, laajamittainen rakentaminen ja ensisijaisten viheryhteyksien hävittäminen eristää alueet toisistaan ja luontoarvot näillä alueilla hiipuvat.

Kaavassa ei ole selvitetty riittävästi kaavan mahdollistaman rakentamisen vaikutuksia mm. maisemaan, luontoon, vesistöihin, virkistäytymiseen ja turvallisuuteen. Tehdyt ratkaisut ovat perustuneet puutteelliseen ja osin myös virheelliseen tietoon. Tätä ei voida korvata asemakaavavaiheessa tehtävillä selvityksillä, sillä osayleiskaavavaiheessa alueen kokonaiskuva on selvitettävä riittävän huolellisesti, jotta kaavaratkaisujen yhteisvaikutukset on mahdollista arvioida. Hulevesien yhteisvaikutuksia vesistöihin ei enää asemakaavatasolla pystytä huomioimaan. Vastaavasti viheryhteyksien riittävää

toteutumista on enää asemakaavavaiheessa vaikea arvioida. Jos monin paikoin laajaan sosio-ekologiseen kokonaisuuteen vaikuttavat selvitykset ja ratkaisut jätetään asemakaavatasolle, ajaudutaan arvokkaiden metsä- ja ranta-alueiden rakentamiseen ja yhteyksien katkeamiseen ja lopulta yhtenäisen luontoverkoston näivettämiseen. Tällä on väistämättä heikentävä vaikutus alueen ekosysteemiin.

VALTAKUNNALLISET ALUEIDENKÄYTTÖTAVOITTEET JA MAAKUNTAKAAVA (S. 3–6)

Lausunnossa (s. 6) väitetään, että osayleiskaava ei olisi valtakunnallisten alueidenkäyttötavoitteiden tai Pirkanmaan maakuntakaavan vastainen valituksessa esitetyllä tavalla. Lausunnossa esitetään (s. 4), että “Saarenmaan osayleiskaava-alueelle ei sijoitu sellaisia kohteita tai asioita, joilla olisi erityisiä valtakunnallisia vaikutuksia”. Tämän perusteella väitetään, että osayleiskaava ei olisi ristiriitainen valtakunnallisten alueidenkäyttötavoitteiden kanssa.

Valtakunnallisilla vaikutuksilla lausunnossa (s. 3) tarkoitetaan laajempaa kuin maakunnallista merkitystä, esim. merkittävää vaikutusta kansalliseen kulttuuri- tai luonnonperintöön sekä valtakunnallisesti merkittävää vaikutusta ekologiseen kestävyteen. Lausunnon väite siitä, että Saarenmaan osayleiskaava-alueelle ei sijoittuisi valtakunnallisesti merkityksellisiä kohteita on virheellinen: Sekä itse alueella että alueen läheisyydessä on todettu olevan kansallisesti ja valtakunnallisesti arvokkaita kohteita. Lisäksi kaavaratkaisuilla on todettu olevan vaikutusta *valtakunnallisten ilmastotavoitteiden saavuttamiseen*. Näiden tavoitteiden saavuttamiseen Kangasala on sitoutunut. Kangasalan kaupunki ei kiistä omassa lausunnossaan sitä, että osayleiskaava on valtakunnallisten alueidenkäyttötavoitteiden vastainen ilmastovaikutusten osalta. Maa- ja metsätalouskäytössä sekä virkistyskäytössä olevien metsien muuttaminen asuin- ja teollisuusalueiksi kiihdyttää ilmastonmuutosta ja lisää luonnon monimuotoisuuden vähenemistä. Tämän on myös Ely-keskus nostanut esiin lausunnossaan Saarenmaan osayleiskaavaehdotuksesta (16.10.2020/ liite 4g).

Luontoselvityksissä (Saarenmaa-Rusko ja Saarenmaa) on nostettu esiin sellaisia luontokohteita, ja -tyyppejä sekä lajeja, jotka on arvioitu *kansallisesti arvokkaiksi* ja joiden elinmahdollisuuksiin kaava merkittävästi vaikuttaa. Saarenmaan osayleiskaavan luontoselvityksen (7h) mukaan useat kohteet Saarenmaan kaava-alueella ovat

kansallisesti arvokkaita, koska liito-oravaselvityksen (7n) perusteella niistä on löytynyt liito-oravan elinalueita: Pitkäjärven ja Kisapirtin monimuotoisia metsäalueita, joissa sijaitsee liito-oravan lisääntymis- ja levähdyspaikkoja voidaan luontoselvityksen mukaan pitää kansallisesti arvokkaina (Luontoselvitys: kohde 14 kuvassa 9, s. 12, liite 7h¹). Sama koskee Koivistonsuon läheistä lehtoaluetta (kohde 1 ja 2 kuvassa 9, s. 12, liite 7h sekä liite 7n). Liito-oravaesiintymän perusteella myös Alasen suojelualue on arvioitu kansallisesti arvokkaaksi (s. 17–18/liite 7h; liite 7n), mitä ei ole kuitenkaan otettu huomioon aluevaraus suunnitelmassa, jossa väitetään virheellisesti Alasen rauhoitusalueen luontoarvoiltaan ainoastaan *paikallisesti* arvokkaaksi (Taulukko 3, s.21, liite 7j).

Kaava-alueelta on tehty useita havaintoja valtakunnallisesti uhanalaisista lajeista: Alueelta on kaksi havaintoa valtakunnallisesti erittäin uhanalaiseksi (EN)² luokitellusta kantopaanusammalesta³, joka on myös erityistä suojelua vaativa laji⁴ (Hyvärinen et al. 2019, liite 7b). Alueella on tehty luontoselvitysten (7h, 7g, 5a, 9c) perusteella myös lukuisia havaintoja uhanalaisista lintulajeista kuten erittäin uhanalaiseksi (EN) luokitellusta mehiläishaukasta⁵ ja silmälläpidettävästä (NT) helmipöllöstä (Hyvärinen et al. 2019, liite 7b). Mehiläishaukka on Pirkanmaan uhanalaiset lajit ja luontotyyppit -selvityksessä (liite 7b) määritelty Pirkanmaan vastuulajiksi, sillä merkittävä osa lajin kannasta esiintyy Pirkanmaan alueella. Näiden lajien esiintyminen on merkityksellistä myös valtakunnallisella tasolla. Alueella elää myös lukuisia muita uhanalaisia lajeja, joiden esiintymiseen kaavaratkaisuilla voi olla iso merkitys. Esim. silmälläpidettäväksi luokiteltu hajuheinä (*Cinna latifolia*, NT) kuuluu myös Pirkanmaan vastuulajeihin, sillä Pirkanmaan

¹ Selvennys tekstin kuvaviittauksiin: kun kuva kirjoitetaan pienellä, sillä viitataan tämän dokumentin ulkopuolelle esim. liitteeseen (esim. liite nx: kuva nn, s. n) ja kun viittaus aloitetaan isolla (esim. Kuva N) on kyse ristiviittauksesta tämän dokumentin kuvaan.

² Suomen lajien uhanalaisuus 2019 – <https://helda.helsinki.fi/handle/10138/299501>

³ Uhanalaiset lajit (LSA 1997/160, liite 4 2021/521), <https://laji.fi/taxon/MX.44267>

⁴ Erityisesti suojeltavat lajit (LSA 1997/160, liite 4 2021/521)

⁵ Suomen lajien uhanalaisuus 2019 – <https://helda.helsinki.fi/handle/10138/299501>

tunnetut hajuheinäesiintymät vastaavat noin neljäsosaa koko Suomen tunnetuista kasvupaikoista⁶ (liite 7b).

Osayleiskaavan välittömässä läheisyydessä, Ilkon alueella 2-kehän maastokäytävän länsipuolella sijaitseva Pitkäjärven kallio on *valtakunnallisesti arvokas kallioalue* (KAO040107). Kohde sijoittuu lähimmillään 200 metrin etäisyydelle tielinjasta (s. 12, liite 7j). Osayleiskaavan ratkaisulla on iso merkitys tämän valtakunnallisen arvoalueen virkistyskäyttöön mm. maisema- ja meluvaikutusten seurauksena.

Lausunnossa (s. 6) väitetään, että osayleiskaava ei olisi valtakunnallisten alueidenkäyttötavoitteiden tai Pirkanmaan maakuntakaavan vastainen valituksessa esitetyllä tavalla, vaikka ekologista verkostoa ja virkistyskäyttötavoitteita ollaan alueella merkittävästi heikentämässä. Lausunnossa (s. 4 ja 5) väitetään, että vihervestoston ja ekologisen verkoston jatkuvuus ja riittävyys on huomioitu viheryhteyskäytävillä, jotka muodostavat yhtenäisen verkoston.

Olemme esittäneet valituksemme kartassa (s. 6, Valitus), kuinka ongelma-alueet heikentävät merkittävästi ekologista verkostoa eri suunnista ja näivettävät verkoston elinvoiman. Kyse ei ole vain yksittäisen viheryhteyden katkeamisesta, vaan viheryhteysedellytysten heikentämisestä kauttaaltaan ja jopa seudullisesti tärkeiden ensisijaisten yhteyksien katkaisemisesta. Tällä on tuhoisat seuraukset sekä Saarenmaan alueen lajistolle ja luontotyypeille että ympäröivien alueiden elinympäristöille ja ekosysteemeille. Saarenmaan luontoselvityksessä (2018) (s. 36) todetaan: *“Huolehtimalla ekologisten yhteyksien riittävästä määrästä ja laadusta kaavasunnittelun yhteydessä, voidaan varmentaa ekosysteemien toimivuuden säilymistä luontoelinympäristöissä, joiden pinta-ala pienenee kaavan toteutumisen seurauksena”*.

Maakuntakaavan, ELY-keskuksen laatiman Tampereen kaupunkiseudun viherrakenne 2019 -selvityksen ([Tampereen kaupunkiseudun viherrakenne 2019](#) / liite 9b) ja luontoselvitysten (liitteet 5a, 7g, 7h, 7n) sekä marraskuussa 2022 julkituodun Saarenmaan osayleiskaava-alueen liito-oravaselvityksen (liite 9a) vastaisesti jopa keskeisimpiä seudullisia viheryhteyksiä ollaan kaavassa heikentämässä tai katkaisemassa kokonaan.

⁶ emt., s. 22

Maakuntakaavassa viheryhteys-merkinnällä osoitetaan viheryhteydet, joilla on erityistä merkitystä alueellisen viherverkoston ja ekologisten yhteyksien kannalta. Saarenmaan osayleiskaavassa rakentamista ollaan kuitenkin osoittamassa myös sellaisille alueille, joiden merkitys on erityisen arvokas osana alueellista viherverkostoa, ekologisia yhteyksiä ja luonnon monimuotoisuutta ajatellen.

Saarenmaan osayleiskaavan luontoselvityksen (liite 7h) ja liito-oravaselvityksen (2019, liite 9a) vastaisesti seudullinen ensisijainen *ekologinen yhteys Pitkäjärven ja Kaukajärven eteläpuolella kohti Tampereen rajaa* heikentyy olennaisesti, mikäli suunnitelmat alueen vapaa-ajan asuntojen vakinaistamisesta toteutuvat. Vapaa-ajan asuinalue on tällä hetkellä keskeinen osa virkistysaluetta sekä ekologista yhteyttä Tampereen suuntaan. Vapaa-ajan asuinalueen merkitystä osana ekologista yhteyttä Tampereen suuntaan korostaa entisestään vapaa-ajanasuntoalueen eteläpuolella tehdyt hakkuut, jolloin ekologinen yhteys on suurelta osin vapaa-ajanasuntoalueen puuston varassa (Kuva 1 ja Kuva 7). Maakuntakaavassa alue on osoitettu seudullisesti merkittäväksi taajamaan liittyväksi virkistysalueeksi ja/tai taajaman ekologisen verkoston kannalta erityisen tärkeäksi alueeksi. Pirkanmaan liitto (7.5.2021/muistio/Saarenmaan OYK, viranomaisneuvottelu / liite 7k) on todennut, että ekologisen yhteyden tulisi olla tärkeä lähtökohta tämän alueen suunnittelulle. Pirkanmaan ELY-keskuksen laatimassa Tampereen kaupunkiseudun viherrakenne 2019 -selvityksessä (liite 9b) alue on luokiteltu osaksi Tampereen seudun metsäekologista pääverkostoa.



Kuva 1. Vapaa-ajan asuntoja Kuuselantiellä Kaukajärven rannalla.

Toinen merkittävä ekologinen yhteys kulkee suunnittelualueen länsiosassa Tampereen ja Kangasalan rajan tuntumassa pohjoisesta etelään kohti Hervantajärven suunnassa sijaitsevaa Makkarajärvi-Viitastenperän luonnonsuojelualuetta sekä Salmuksen Natura- aluetta. Tämä ensisijainen seudullinen yhteys on poistettu vastoin maakuntakaavan viheryhteys-määräyksen, Tampereen kaupunkiseudun viherrakenne 2019 -selvityksen, Saarenmaa-Ruskon alueen asemakaavan luontoselvityksen sekä Saarenmaan osayleiskaavan luontoselvityksen (2018) suosituksia (ks. myös kohta "Uudelleen nähtäville asettamisen laiminlyöminen (s. 43 - 46)") (liitteet 3a, 3b, 5a, 7g, 7h, 9b). Pirkanmaan ELY-keskuksen laatimassa Tampereen kaupunkiseudun viherrakenne 2019 -selvityksessä (9b) kyseinen yhteys on luokiteltu osaksi Tampereen seudun metsäekologista pääverkostoa. Tampereen kaupunki on nostanut esiin palautteessaan kuntarajan viheryhteyksien jatkuvuuden turvaamisen (liite 4i). Saarenmaan osayleiskaavan luontoselvityksessä (2018) ko. reitti on mainittu erikseen erityisen tärkeänä seudullisena yhteytenä, joka on säilytettävä (liite 7h: s. 37, kuva 27,). Saarenmaa-Rusko alueen asemakaavan luontoselvityksessä (7g: liitteet 1 (9i) ja 2(9j)) yhteys on merkitty ensisijaiseksi ekologiseksi yhteydeksi. Siinä todetaan, että ensisijainen yhteys muodostaa luontoarvoiltaan merkittävän ekologisen jatkumon ja tarjoaa eläimille varttuneen puuston antamaa suojaa ja on samalla liito-oravan tärkeä kulkuyhteys. Kangasalan kaupungin perusteet ensisijaisen yhteyden katkaisemiseen liittyvät rakentamisen tarpeisiin maakuntakaavan, alueiden käyttötavoitteiden tai luontoselvitysten ohjeiden sijaan. Kaupunki toteaaakin lausunnon s.21, että "yhdyškuntarakenteellisesti keskeisellä paikalla sijaitseva kohta on ollut perusteltua osoittaa rakentamiseen." Korvaavaksi väyläksi suunniteltu aikaisemmissa kaavoissa ollut toissijainen reitti kiertää suunnitellun teollisuusalueen usean kilometrin matkan eikä ole toimiva, minkä myöhemmin perustelemme. Yhteyden katkeamisella on suuri merkitys myös virkistysalueilikkujille, joiden pitäisi uuden suunnitelman mukaan kiertää usean kilometrin matka saavuttaakseen Makkarajärvi-Viitastenperän luonnonsuojelualue Hervantajärven tuntumassa.

Lausunnossa (s. 4) tuodaan esiin, että maakuntakaavassa esitetty seudullisesti merkittävä taajamaan liittyvä virkistysalue merkintä olisi otettu yleiskaavassa riittävästi huomioon, koska yleiskaavassa Pitkäjärven ja Kaukajärven eteläpuolelle on sijoitettu laaja, yhtenäinen virkistysalue. Kangasalan kaupungin lausunnossa ei kuitenkaan oteta huomioon sitä, että alueen virkistysalue merkintä on monissa kohdin harhaanjohtava.

Virkistysalueelle ollaan sijoittamassa uutta asuin- ja väylärakentamista. Lisäksi yleiskaavassa ollaan sallimassa häiriötä tuottavia teollisuus- ja maansiirtoalueita sekä 2-kehä virkistysalueiden läheisyyteen, mikä heikentää ja käytännössä estää alueen virkistyskäyttöä maakuntakaavan vastaisesti ja tekee alueesta tähän tarkoitukseen soveltumattoman valtakunnallisten alueidenkäyttötavoitteiden vastaisesti.

Lausunnossa (s. 4) väitetään, että seudullisesti merkittävä taajamaan liittyvä virkistysaluemerkintä olisi yleiskaavassa otettu huomioon ja virkistysaluerajausta olisi yleiskaavatyössä tarkennettu alueen ominaispiirteet huomioiden. Tässä yhteydessä ei kuitenkaan perustella sitä, millä tavalla alueen ominaispiirteet on otettu huomioon niin, että rakentamisen lisääminen virkistysalueella tukisi virkistysaluemääräyksen toteutumista. Alueelta tehdyissä luontoselvityksissä alueen ominaispiirteitä on kuvattu laajasti.

Saarenmaan kaavassa ollaan osoittamassa valtavia maa- ja metsäalueita rakentamisen käyttöön, jolloin Pitkäjärven ja Kaukajärven virkistys- ja luontoalueen merkitys ihmisille ja eliöstölle tulee korostumaan entisestään. Tämän vuoksi alueidenkäytössä on tarpeen kiinnittää huomiota tavoitettavuudeltaan hyvien virkistysalueiden riittävyteen ja virkistysyhteyksien jatkuvuuteen.

Lausunnossa (s. 5, KLA/80/53.01/2019) todetaan, että Saarenmaan osayleiskaavassa Kaukajärven lomarakennuspaikkojen alueelle on osoitettu asuntoalueen kaavamerkintä A-1 (ks. myös valitus ongelma-alue 1). Tähän asti voimassa olevassa rantaosayleiskaavassa alueelle on osoitettu 18 lomarakennuspaikkaa. Lausunnossa (s. 5, KLA/80/53.01/2019) annetaan ymmärtää, että maakuntakaavan virkistysaluemääräys tarkoittaisi sitä, että virkistysalueella sijaitsevat loma-asunnot olisi mahdollista muuttaa vakituiseksi asumiseksi. Lausunnossa (s. 5) väitetään, että maakuntakaavan virkistysaluemääräyksessä sanotaan, että alueella voi sijaita olemassa olevia vakituksia tai lomarakennuspaikkoja.

Virkistysaluemääräys ei käsityksemme mukaan tarkoita sitä, että virkistysalueen lomarakennuksien tilalle olisi maakuntakaavan mukaan mahdollista sallia vakituista asumista. Alueella ei ole tällä hetkellä olemassa olevaa vakinaista asutusta, joten virkistysaluemääräys ei myöskään mahdollista tällaisen rakentamista. Muistutamme edelleen, että myös Pirkanmaan liitto (13.4.2021) on todennut lausunnossaan, että

Kaukajärven ranta-alueen olemassa olevien loma-asuntojen rakennuspaikkojen osoittaminen vakinaiseen asumiseen ei tue maakuntakaavan alueelle osoittaman virkistysaluevarauksen toteutumista (Liite 4h). Maakuntakaavan ohjausvaikutus ei toteudu yleiskaavassa, jos se sallii myöhemmin asemakaavan, joka on maakuntakaavan vastainen. A1-merkintä osayleiskaavassa vesittää maakuntakaavan ohjausvaikutuksen.

Lausunnossa (s. 5, KLA/80/53.01/2019) todetaan, että asuntoalueen kaavamerkintä ei kohdistu rakentamattomalle ranta-alueelle, vaan ranta-alueelle, jolla sijaitsee olemassa olevia lomarakennuspaikkoja. Maakuntakaavan mukaan Kuuselantien Kaukajärven rantaan sijoittuva idyllinen ja maastoon mukautuva rantamaisema huviloineen on keskeinen osa virkistysaluetta. Pirkanmaan liitto on 7.5.2021 käydyissä Saarenmaan OYK:n viranomaisneuvotteluissa todennut, että tärkeä suunnittelun lähtökohta alueella ovat viheryhteyskäytävä ja virkistysaluekokonaisuus (Muistio 7.5.2021 / valituksen liite 7k). Kuuselantien asemakaavan 861 luontoselvityksessä todetaan, että Kaukajärven paikoin hyvin jyrkkärinteinenkin rantametsikkö on rakennetuista kiinteistöistä huolimatta kokonaisuudessaan arvokasta (liite 5a). Selvityksessä todetaan, että alueen säilyminen mahdollisimman eheänä edesauttaa luonnon monimuotoisuuden säilymistä yhdistämällä kaupunkiseudun arvokkaita elinympäristöjä ja suojelualueita toisiinsa. Vastaavasti Luonto-Liiton metsäryhmän kartoituksessa 7.-9.11.22 (Liite 9c) todetaan, että Kaukajärven etelärannan rinnemetsässä elää uhanalaista lajistoa ja vanhaa metsää indikoivaa lajistoa ja että alue täyttää monimuotoisen metsän METSO -kriteerit ja tulee rauhoittaa metsähakkuilta ja rakentamiselta. Maakuntakaavan V-merkintä ohjaa ottamaan huomioon ympäristön laadun, alueen ominaisuudet ekologisen verkoston osana sekä merkityksen luonnon monimuotoisuuden kannalta. Merkintä A-1 osayleiskaavassa ei ota huomioon näiden osalta maakuntakaavan ohjetta.

Vakituisen asutuksen mahdollistaminen on radikaali muutos Kaukajärven rannalle ja tarkoittaa samalla OYK:n kaavaselostuksen mukaisesti (s. 52) uuden infran ja mahdollisen uuden tieyhteyden rakentamista virkistysalueelle. Kaavan asumistarkoituksen muuttamisen lainvastaisuutta osoittaa osaltaan seuraava hallinto-oikeuden päätös: Kaukajärven etelärannan ranta-asumista koskien on olemassa Hämeenlinnan hallinto-oikeuden lainvoimainen päätös 01959/18/4111, jossa hyväksyttiin rakentamisen poikkeamispäätöstä koskeva valitus ja näin kumottiin Kangasalan viranomaislautakunnan päätös hyväksyä poikkeamislupahakemus koskien vapaa-ajan rakennuksen

käyttötarkoituksen muutos vakituiseksi asunnoksi. Hämeenlinnan hallinto-oikeuden päätöksessä todetaan, että pysyvästä asutuksesta aiheutuu loma-asutusta laajempi tarve maankäytön suunnitelmalliselle järjestämiselle. Suuri osa nykyisistä loma-asunnoista ei ole vakituiseen asumiseen soveltuvia, joten vakituisen asumisen salliminen tarkoittaa uusien rakennusten ja infrastruktuurin rakentamista arvokkaalle rantametsäalueelle (ks. Kuva 1). Rakentaminen muuttaa alueen luonteen virkistyskäyttöön sopimattomaksi myös ympäröivältä alueelta ja rannan edustan vesialueelta.

Kangasalan puoleisen Kaukajärven etelärannan huvila-asutus metsäalueen lomassa on muodostanut jatkumon Tampereen kaupungin puoleisen huvila-asutuksen kanssa. Kangasalan tulkinta maakuntakaavan virkistysaluemääräyksestä poikkeaisi olennaisesti Tampereen kantakaupungin yleiskaavasta, jossa alue on loma-asuntoaluetta ja keskuspuistoverkoston kehittämisaluetta (liite 11g). Tampereen kantakaupungin strategisen osayleiskaavan karttaselitteessä on määritelty loma-asuntoalueesta⁷:

"Alue varataan olemassa olevalle loma-asutukselle. Lomarakennuspaikalle saa sijoittaa loma-asutokäyttöön tarkoitettua rakentamista olemassa olevan rakennuspaikan pinta-alasta 10 prosenttia kuitenkin enintään 170 km². Alueella olevat rakennukset voidaan säilyttää. Rakennusten peruserantaminen, korjaaminen ja vähäinen laajentaminen sekä tuhoutuneen rakennuksen uudelleen rakentaminen ovat sallittuja. Alueilla ei saa muodostaa uusia rakennuspaikkoja."

Loma-asuntoaluetta ympäröi metsä, joka kuuluu keskuspuistoverkostoon. Sen karttaselosteessa sanotaan mm. *"Alueita ylläpidetään ja kehitetään yhtenäisinä, ... luonnon ympäristöltään monipuolisina virkistys ja viheralueina. Maisemaa muuttava*

⁷ Ks.

https://kartat.tampere.fi/oskari/?zoomLevel=7&coord=328100.0317960622_6820732.8_0112713&mapLayers=1968+100+&uuid=0ee42977-540a-42e6-9107-bc9767d00fac&noSavedState=true&showIntro=false.

maanrakennustyö, puiden kaataminen tai muut näihin verrattavat toimenpiteet ovat luvanvaraisia kuten MRL 128 §:ssä on säädetty."

Luonnonarvojen merkitystä alueella korostaa entisestään se, että Tampereen ja Kangasalan kaupunkien valtuustot ovat hyväksyneet yhteisen valtuustoaloitteen Kaukajärven - Pitkäjärven luonnonsuojelualueen perustamiseksi (liitteet 11a, 11e ja 5b).

Lausunnon mukaan "A-1 merkinnällä lomarakennuspaikkojen aluetta ei osoiteta vakituiseen asumiseen, vaan määritellään reunaehtoja, jotka ohjaavat vakituisen asumisen mahdollisuuksien yksityiskohtaisempaa selvittämistä ja suunnittelua" (s. 5, KLA/80/53.01/2019). Olemme tuoneet valituksessamme (Ongelma-alue 1 ja s. 11: 1-b Ristiriitaiset kehittämistavoitteet ja epäselvä oikeusvaikutus) sekä tässä vastauksessa ("KEHITTÄMISTAVOITTEIDEN EPÄSELVYYS JA RISTIRIITAISUUS SEKÄ YLEISKAAVA- JA ASEMAKAAVATASOISEN MÄÄRITTELYN EPÄSELVYYS (s. 40–42)") esiin, että osayleiskaavan tavoitteet ovat epäselvät ja ristiriitaiset Kaukajärven etelärannalla.

Kaavamerkinnot A-1 ja **RA₅** esittävät, että samalla alueella osayleiskaavassa on eri aikoina voimassa erilaisia määräyksiä, jotka alistetaan asemakaavan määräyksiin. Osayleiskaava mahdollistaa tällöin sellaisen asemakaavan tekemisen, joka on maakuntakaavan vastainen. Kaavojen keskinäinen ohjausvaikutus on käännetty siten, että asemakaavapäätös ohjaa osayleiskaavaa, mikä ei ole MRL 42 §:n määräyksen mukaista ja minkä seurauksena maankäyttö- ja rakennuslain edellyttämä kaavahierarkia ei toteudu. Esitystapa on myös vastoin ympäristöministeriön ohjeistusta, jonka mukaan: *"Esitystavassa tulee pyrkiä avoimuuteen ja selkeyteen. Huono esitystapa saattaa aiheuttaa väärinymmärryksiä"*. (s. 63, Yleiskaavan sisältö ja esitystavat, Ympäristöministeriö, 2006, liite 9d) Osayleiskaavan perusteella ohjausvaikutus jää epämääräiseksi, eikä sitä tällöin voi käyttää asemakaavan tai rakennusluvan perusteena.

Lausunnon (s. 5) vedotaan Pitkäjärven länsipään etelärannan RA-s merkinnän osalta siihen, että myös rantaosayleiskaava on sallinut ko. ranta-alueelle saunarakennuksia ja tämän takia maakuntakaavan yleismääräys rantojen rakentamattomuudesta ja virkistyskäyttöön varaamisesta ei tässä kohtaa päti.

Vaikka alueelle on rantaosayleiskaavassa osoitettu rakennuspaikkoja, se ei nähdäksemme tarkoita sitä, että niitä tulisi osoittaa osayleiskaavassa. Kyse on Kangasalan kaupungin omistamasta lohkomattomasta ranta-alueesta (Kiinteistötunnus 211-401-7-4). Alue on jo

pitkään ollut luonnontilaista rakentamatonta ranta-aluetta ja erityisen suosittua virkistysaluetta (Kuva 2). Maakuntakaavan yleismääräystä taajamien rakentamattomien rantojen säilyttämisestä rakentamattomina ja virkistyskäyttöön varattuina on noudatettava tässä kohdin.



Kuva 2. Suosittua virkistysaluetta, johon Saarenmaan OYK:ssa on erikseen merkitty rantatontti (RA-s 80 m²)

MRL 32 § mukaan: *“Maakuntakaava ei ole oikeusvaikutteisen yleiskaavan eikä asemakaavan alueella voimassa muutoin kuin 1 momentissa tarkoitetun kaavojen muuttamista koskevan vaikutuksen osalta.”* Koska kaavaa ollaan alueella muuttamassa rantaosayleiskaavasta osayleiskaavaksi, maakuntakaava on tässä muutosvaiheessa voimassa 1 momentin mukaisesti. Maakuntakaavan on oltava ohjeena yleiskaavaa muutettaessa, joten osayleiskaavaa muutettaessa tarkastellaan voimassa olevaa maakuntakaavaa eikä vanhenevaa rantaosayleiskaavaa, jonka rakentamista ohjaava vaikutus raukeaa kaavamuutoksen seurauksena. Valituksessa esitetyillä ongelma-alueilla 1 ja 2 - eli Pitkäjärven ja Kaukajärven etelärannalla - onkin noudatettava maakuntakaavan ohjaavaa vaikutusta rantaosayleiskaavan ohjausvaikutuksen sijaan.

Lausunnossa (s. 6) tuodaan esiin, että yleiskaava ei sisällä merkintää uudesta tielinjauksesta Liutusta Sillansalmen kautta Ruskoon. Saarenmaan kaavaan on kuitenkin merkitty pyöräilyn aluereitin yhteystarve, jonka toteuttaminen vaatii tielinjauksen (ks. myös ”Pyöräilyn aluereitin yhteystarve (s. 22)”). Maakuntakaavassa ei ole merkitty ko. alueelle pyöräilyn kehittämistarvetta. Vaikka aluereitin tarkkaa sijaintia ei OYK:ssa ole määritetty, se on tarkoitus toteuttaa läpi maakuntakaavaan merkityn V-alueen. Maakuntakaavan V-merkinnällä osoitetaan seudullisesti merkittävät taajamiin liittyvät virkistysalueet ja/tai taajamien ekologisen verkoston kannalta erityisen tärkeät alueet. Tällöin alueen suunnittelussa on kiinnitettävä huomiota ympäristön laatuun, alueen ominaisuuksiin ekologisen verkoston osana sekä merkitykseen luonnon monimuotoisuuden kannalta.

Ympäristön laadusta, alueen ominaisuuksista ekologisen verkoston osana sekä merkityksestä luonnon monimuotoisuuden kannalta on jo paljon tietoa ko. alueelta: Kangasalan kaupungin vastineesta (liite 5c) valtuustoaloitteeseen (Kangasalan ja Tampereen kaupunginvaltuustojen hyväksymä valtuustoaloite Kaukajärven - Pitkäjärven luonnonsuojelualueen perustamiseksi: 11e ja 5b)) selviää, että kannaksen tuntumaan sijoittuu paitsi liito-oravan elinpiiri, myös arvokas metsäalue, lähde ja noro sekä ekologisten yhteyksien risteymä (Kuva 8). Luonto-Liiton metsäryhmä on raportissaan (liite 9c) todennut, että Pitkäjärven rinteiden länsireunan kosteikko, lähteikkö ja sen norot, itäosan METSO -kriteerit täyttävät uhanalaiset, runsaslahopuustoiset kangas- ja lehtometsät sekä rantaan virtaava puronvarsilehto ovat luontoarvoiltaan upea kokonaisuus ja että Pitkäjärven eteläpuolen alue tulee suojella erityisen arvokkaana elinympäristönä hakkuilta ja rakentamiselta. Saarenmaan osayleiskaavan luontoselvityksen (liite 7h) mukaan Pitkäjärven rinnemetsä on kauttaaltaan arvokasta (7h: kuva 9/ s. 12). Luontoselvityksessä alueen keskeisinä ominaisuuksina kuvataan erilaisia uhanalaisia luontotyyppisiä, kuten lehto-, kangas- ja suoluontotyyppisiä, sekä erittäin uhanalainen lähteikkö (EN). Alueella on myös joitakin metsälain 10 § tarkoittamia erityisen arvokkaita elinympäristöjä, kuten lehtokuvioita, jyrkänne ja jyrkänteenaluslehto, pienvesien välittömiä lähiympäristöjä ja suoluontotyyppisiä. Alueelle sijoittuu myös liito-oravan elinalueita (Saarenmaan liito-oravaselvitys: kartta / liite 7n), minkä perusteella Saarenmaan osayleiskaavan luontoselvityksessä (7h) todetaan, että alueen luontoarvot huomioiden alueen arvoluokka nousee kansallisesti arvokkaaksi. Tämä tarkoittaa

Saarenmaan luontoselvityksen mukaan, että alueen rakentamattomana ja luonnontilaisena säästäminen on maankäyttösuosituksena velvoittavaa.

KAAVAN MERKITYS LUONTO- JA VIRKISTYSARVOJEN HEIKENTÄJÄNÄ (S. 6–23)

Lausunnossa (s. 9, KLA/80/53.01/2019) tuodaan esiin, että luonnonarvojen vaalimisen osalta kaavoituksessa on tunnistettu luonnonoloiltaan arvokkaat kohteet ja osoitettu niille asianmukaiset suojelumääräykset. Lausunnossa kerrotaan, että luonnonarvokohteiden perusteella on muodostettu kaavaan kattava viherverkosto.

Osayleiskaavan kaavaselostuksessa on lueteltu selvitysalueen arvokkaat luontokohteet. Näistä kohteista kuitenkin lähes kaikkia kohteita ollaan eri tavoin heikentämässä (ks. valitus: ongelma-alueet, kuva 3/s. 6-8,). Jopa alueille, jotka on arvioitu kansallisesti arvokkaiksi ja joiden luonnontilaisena säästäminen on maankäyttösuosituksena velvoittavaa, ollaan osoittamassa rakentamista (Saarenmaan osayleiskaavan luontoselvitys, 2018: 7h). Näistä esimerkkeinä ovat Alasen suojelualue sekä Pitkäjärven- ja Kaukajärven kannaksen tuntumassa sijaitseva metsäalue.

Myös arvokkaiden luontoalueiden yhteydet toisiinsa ovat kaavassa monilta osin puutteelliset, mikä osaltaan heikentää luonnonarvokohteita. Viheryhteyksien osalta kyse ei ole yksittäisen viheryhteyden katkeamisesta, vaan viheryhteydellistyksen heikentämisestä kauttaaltaan ja jopa seudullisesti tärkeiden ja ensisijaisten yhteyksien katkaisemisesta (ks. liitteet 7g, 7h, 5a, 9b, 9a) (ks. myös kappale "VALTAKUNNALLISET ALUEIDENKÄYTTÖTAVOITTEET JA MAAKUNTAKAAVA (s. 3 - 6)").

Lausunnossa ei oteta huomioon, että kaavaratkaisut kokonaisuudessaan näivettävät alueen virkistysarvoja. Arvokkaiden luontoalueiden ja niiden välisten yhteyksien heikentäminen on vastoin MRL 39§ määräyksiä, sillä kaava ei toteuta tavoitteita ekologisesta kestävydestä, terveellisestä elinympäristöstä, ympäristöhaittojen vähentämisestä, maiseman ja luonnonarvojen vaalimisesta tai virkistykseen soveltuvien alueiden riittävydestä.

Ranta-alueiden loma-asutusta koskevan yleis- ja asemakaavan erityisiä sisältövaatimuksia ei ole huomioitu MRL 73§:n mukaisesti, vaikka Saarenmaan osayleiskaava ohjaa suoraan ilman asemakaavaa rakentamista Pitkäjärven- ja Kaukajärven rannalla RA ja RA-s -

alueiden osalta. MRL 73§:n mukaan yleiskaavaa laadittaessa ranta-alueella olisi otettava huomioon, että suunniteltu rakentaminen ja muu maankäyttö sopeutuu rantamaisemaan ja muuhun ympäristöön; luonnonsuojelu, maisema-arvot, virkistystarpeet, vesiensuojelu ja vesihuollon järjestäminen sekä vesistön, maaston ja luonnon ominaispiirteet huomioidaan; ranta-alueille jää riittävästi yhtenäistä rakentamatonta aluetta.

Lausunnossa väitetään, että virkistysalue laajenee kaavan myötä moninkertaiseksi. Tähän asti Saarenmaan kaava-alue on ollut talous- ja luonnontilaista metsää, jossa on kattava polkuverkosto. Jokamiehenoikeuksien vuoksi alue on kauttaaltaan virkistyskäytössä, kuten valituksessa on esitetty. Vaikka se ei ole ollut kokonaisuudessaan virkistysaluetta, se on ollut siihen käyttötarkoitukseen soveltuvaa. Nyt alueesta suurin osa jää teollisuus-, asuin- ja tiealueiden sekä maankaatopaikkojen alle ja virkistyskäytössä olleesta alueesta jää vain pieni osa jäljelle. Jäljelle jäävän osuuden laatu kärsii mm. lisääntyvästä melusta sekä viheryhteyksien heikentämisestä ja katkeamisesta. Myös varsinaiselle virkistysalueelle ollaan sallimassa rakentamista, mikä osaltaan heikentää virkistyskäytön mahdollisuuksia entisestään.

Tampereen 2-kehätien aluevaraussuunnitelma välillä Rusko-Lentola, linjausvaihtoehdot, vaikutusten selvittäminen ja arviointi, Alasen metsän laajennus (s. 10–12)

2-kehätielinjauspäätös Rusko-Lentola perustuu useisiin virheisiin ja puutteisiin valmistelussa.

Lausunnossa (s. 10–12) väitetään, että Alasen luonnonsuojelualuepäätös (liite 7I) ja kaavaratkaisu 2-kehätien osalta eivät olisi ristiriidassa keskenään. Kaupungin lausunnossa ei ole tuotu esiin sitä, että Pirkanmaan ELY-keskuksen 18.7.2022 päätös luonnonsuojelualan rauhoitussääntöjen muuttamisesta asiavirheen korjaamiseksi (Liite 10a) ei ole lainvoimainen, vaan siitä on tehty valitus 19.8.2022 hallinto-oikeuteen (Liite 10b). Päätös, jota Kangasalan kaupunki nimittää asiavirheen korjaamiseksi, tarkoittaa aiemman suojelupäätöksen kumoamista. Rauhoitussääntöjä on tarkoitus muuttaa 18.7.2022 päätöksen mukaan niin, että luonnonsuojelualan luontoarvot heikkenevät ja ovat vaarassa jopa tuhoutua.

Muutoksen tekemistä varten Alasen suojelualueesta olisi tullut tehdä muutoshakemus, johon olisi täytynyt pyytää ympäristöministeriön lausunto luonnonsuojelulain 27 §:n mukaisesti. ELY-keskuksen muutetussa päätöksessä ei ole arvioitu ohitustien vaikutusta luonnonsuojelulain 18 §:n 2 momentin mukaisesti luonnonsuojelualueen eläimistöön tai kasvillisuuteen. Pirkanmaan ELY-keskuksen aluevaraussuunnitelmassa mainitaan poikkeusluvan hakeminen tarpeelliseksi, jos Alasen suojelualueen läheisyyteen linjataan 2-kehä (liite 7j, s. 19). Näin ei ole kuitenkaan toimittu. Kaavan ja kehätien yhteisvaikutuksia ei ole myöskään esimerkiksi YVA-menettelyssä selvitetty, jolloin hankkeiden yhteisvaikutuksia olisi laaja-alaisesti tutkittu ottaen huomioon alueen luontoarvot, kuten luonnonsuojelualue.

Saarenmaan luontoselvityksen mukaan Alasen suojelualue on säilytettävä rakentamattomana ja sen laajentamiselle on vahvat perusteet (liite 7h, s. 17-18). Pirkanmaan ELY-keskuksen päätös rauhoitussääntöjen muuttamisesta on huomattavassa ristiriidassa alueelta laadittujen luontoselvitysten (liitteet 7h ja 9c) ja liito-oravakartoituksen (Liite 7n) kanssa. Kyseiset selvitykset ovat olleet Kangasalan kaupungin tiedossa jo aluevaraussuunnitelmaa ja osayleiskaavaa laadittaessa. Rauhoitussääntöjen muuttaminen heikentämällä mm. liito-oravan ja hajuheinän elinolosuhteita on luonnonsuojelulain 47 §:n ja 49 §:n vastaista.

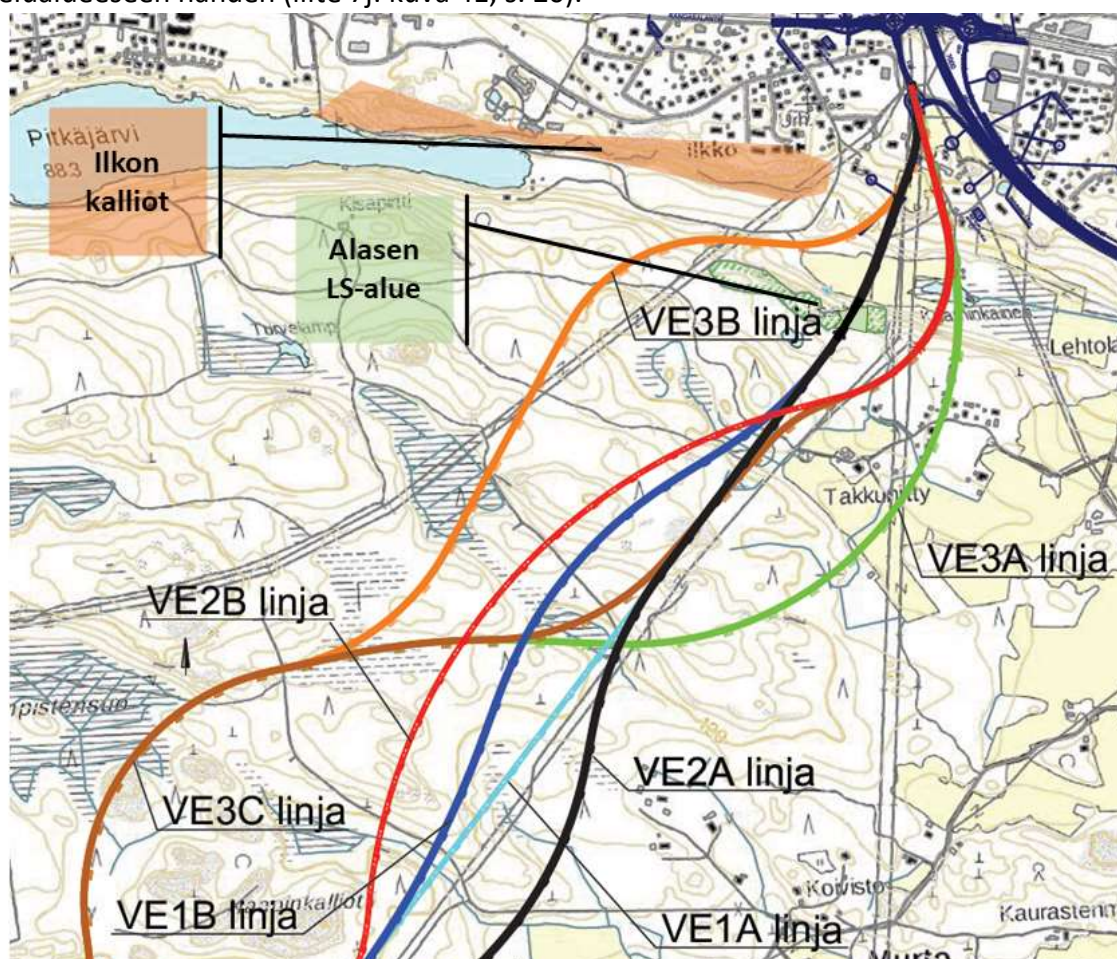
Lausunnossa tuodaan esiin, että aluevaraussuunnitelmaan sisältyy 2-kehätielinjausten vaihtoehtotarkastelu, jonka yhteydessä on arvioitu linjausvaihtoehtojen vaikutukset liikenteeseen, hankkeen kustannuksiin, kulttuuriympäristöön ja maisemaan sekä luonnonympäristöön.

Aluevaraussuunnitelmassa on kuitenkin useita virheitä ja puutteita. Aluevaraussuunnitelmassa tehty vaikutusarvio luontovaikutuksista, maisemahaitasta ja sillan kustannuksista on useissa kohdin virheellinen.

Aluevaraussuunnitelmassa väitetään virheellisesti, että Alasen rauhoitusalue olisi luontoarvoiltaan ainoastaan *paikallisesti* arvokas. (liite 7j, s.21). Kuitenkin Alasen rauhoitusalueen luontoarvot on todettu luontoselvityksen (liite 7h) ja liito-oravaselvityksen (7n) perusteella *kansallisesti* arvokkaiksi. Sen maankäyttösuositus luonnontilaisena ja rakentamattomana säilyttämisestä on siis velvoittavaa (liite 7h, s. 17-18, liite 7n). Myös Luonto-Liiton metsäryhmä on todennut, että Alasen rauhoitusalue, sen

alainen rinne sekä itäreunan puro ovat runsaslahopuustoisena kankaana ja uhanalaisena lehtona monimuotoisuudeltaan arvokas kokonaisuus ja että tien rakentaminen suojelualueen läpi heikentäisi merkittävästi paikan luontoarvoja (Liite 9c).

Valitusta reittivaihtoehdosta (VE1b) on todettu aluevaraussuunnitelmassa, että se pirstoo Alasen rauhoitusalueen. Aluevaraussuunnitelmassa on useita muita reittejä, jotka kiertäisivät Alasen rauhoitusalueen (ks. Kuva 3). Tämän osalta aluevaraussuunnitelman taulukossa on kuitenkin virheitä (liite 7j: taulukko 3, s. 21). Kuvassa 3 on esitetty reittivaihtoehdot ja niiden sijoittuminen mm. Alasen v. 2021 yhtenäistettyyn suojelualueeseen nähden (liite 7j: kuva 41, s. 20).



Kuva 3. Ote 2-kehän reittivaihtoehdoista osayleiskaavan koillisosassa - Huom. kuvaa muokattu siltä osin, että suojelualueen lainvoimainen yhtenäistäminen on merkitty (lähde: liite 7j: kuva 41 /s.20)

Vain yhden reittivaihtoehdon kohdalla ei aluevaraussuunnitelman taulukossa 3 (s. 21) esitetä, että *“Tielinja kulkee Alasen rauhoitusalueen kaksiosaisen luonnonsuojelualueen osa-alueiden välistä”*, vaikka kuvasta 3 voidaan havaita, että neljä reittivaihtoehtoa kiertävät suojelualueen - VE2B, VE3A ja VE3C itäpuolelta ja VE3B länsipuolelta (ks. liite 7j: kuva 41, s. 20 ja sen ote yllä eli Kuva 3).

Kangasalan kaupungin lausunnossa todetaan, että (s. 10, KLA/80/53.01/2019) *“Pitkäjärven itäpuolelle jatkuvan kanjonin alueella selkeästi heikoimmaksi vaihtoehdoksi maiseman kannalta arvioitiin vaihtoehto VE2B.”* Myös aluevaraussuunnitelmassa väitetään VE2B-reittivaihtoehdon osalta seuraavaa (taulukko 3, s. 21, Valitus: liite 7j): *“Tielinja heikentää merkittävästi Ilkontien alueen kiinteistöjen lähimaiseman arvoa suunnittelualueen pohjoispäässä uuden tien ja Lahdentien välisellä alueella”*. Reittivaihtoehto VE2B kulkee kuitenkin kauimpana Pitkäjärvestä ja valtakunnallisesti arvokkaasta Ilkon kallioalueesta, virkistysalueesta ja Ilkontiestä sekä kiertää Alasen suojelualueen idän puolelta. Maisemavaikutuksiltaan se on näin ollen selvästi valittua linjausvaihtoehtoa (VE1b) parempi. Lausunnon ja aluevaraussuunnitelman päätelmä VE2b-reittivaihtoehdon maisemallisesta huonoudesta on virheellinen. **Kaupungin lausunnossa (s. 38, KLA/80/53.01/2019) esitetään, että *“Maisemallisesti haitallisimmat vaikutukset tunnistettiin linjausvaihtoehdossa, joka olisi kiertänyt Alasen metsän luonnonsuojelualueen länsipuolelta ja kulkenut murroslaakson eteläreunaa myöten”***. Tämä reittivaihtoehto kuvaa tielinjaa VE3B (ks. liite 7j: kuva 41, s. 20; Kuva 3), mutta sekä aluevaraussuunnitelman taulukossa 3, että valintaperusteissa vaihtoehto VE2b on kirjattu maisemavaikutuksiltaan huonoimmaksi. On siis ilmeistä, että aluevaraussuunnitelmassa on tehty virhe ja sekoitettu ainakin vaihtoehtojen VE2B ja VE3B merkinnät keskenään. (liite 7j)

Maisema- ja kustannusvaikutusten osalta aluevaraussuunnitelmassa on myös muita virheitä. Rotkon ylityksessä vaihtoehdot VE2B, VE3A ja VE3C kulkevat samaa itäistä reittiä kuin VE2B. Tästä huolimatta vaihtoehto VE2B arvioitiin olevan maisemallisesti huomattavasti heikompi kuin vaihtoehdot VE3A ja VE3C (taulukko 3, s. 21, liite 7j). Silta on tarkoitus näissä kaikissa vaihtoehdoissa rakentaa samaan paikkaan ja saman muotoiselle reitille. Siitä huolimatta sillan kustannusarviot eri vaihtoehdoissa poikkeavat kuitenkin toisistaan noin 10 % eli seuraavasti:

- vaihtoehdon VE2B kustannusarvio sillan osalta on 13,7 M€

- vaihtoehtojen VE3A ja VE3C kustannusarvio sillan osalta on 12,5 M€

Aluevaraussuunnitelmassa ei ole lainkaan vertailtu eri reittivaihtoehtojen meluvaikutuksia, vaikka melua voidaan pitää yhtenä keskeisimmistä 2-kehätien ympäristövaikutuksista. Valituksessa esitettyyn meluvaikutuksen ohjearvojen ylittymiseen Alasen suojelualueilla ja Pitkäjärven virkistysalueella ei lausunnossa (KLA/80/53.01/2019, s. 12) näkemyksemme mukaan vastata tyydyttävästi. **Lausunnossa (s. 10) väitetään, että mikäli meluntorjuntaa tarvitaan, on aluevaraussuunnitelmassa kuvattu vaihtoehtoisia meluntorjuntaratkaisuja.** Aluevaraussuunnitelmassa ei kuitenkaan esitetä vaihtoehtoja meluntorjuntaan, vaan ainoastaan yksi ratkaisu.

Aluevaraussuunnitelmassa (liite 7j, s. 26) meluntorjunnan keinoksi sillalla esitetään 1400 mm korkeat lasiset melukaiteet sekä todetaan, että annetut melun ylärajat luonnonsuojelualueella tullaan ylittämään. Lasiset kaiteet ovat ratkaisu, joka on melko kallis, altis ilkivallalle ja niiden vaimennusteho on melko alhainen, esimerkiksi 800 mm korkeiden meluaitojen vaimennusvaikutus on vain 0-3 dB (Tiehallitus 1991, liite 9e). Vaikka 2-kehän sillalle on suunniteltu korkeampia melukaiteita, on epätodennäköistä, että sillä saavutettaisiin vaadittavaa vaimennusta (ks. s. 58, Väyläviraston julkaisuja 34k/2021, liite 9f). Tämä ei riitä vaimennukseksi luonnonsuojelualueella, kuten aluevaraussuunnitelmassa myönnetään. Melun taajuudesta ei aluevaraussuunnitelmassa todeta mitään. Melu korkealla sillalla vaimenee esitetyllä kaiteella vain vähän ja kaikuu rotkolaakson kallioisilla seinillä yli koko virkistysalueen.

Meluntorjunnan ensisijainen keino tulisi olla melunlähteen sijoittaminen mahdollisimman kauas asutuksesta ja virkistysalueesta (liite 9g). Tätä vaihtoehtoa esim. eri reittivaihtoehtojen meluvaikutuksia vertailemalla ei aluevaraussuunnitelmassa ole yritettykään selvittää.

Virheellisiä arviota kustannuksista sekä luonto- ja maisemavaikutuksista on käytetty päätöksenteon pohjana suunnittelun eri vaiheissa ja Saarenmaan kaavan 2-kehätielinjauksen perusteena. Arvioinnin perusteella valittu linjausvaihtoehto (VE1B) on melu-, maisema- ja luontovaikutusten kannalta selvästi huonompi vaihtoehto kuin esimerkiksi VE2B. Tehtyjen virheiden takia reittivaihtoehto tulisi valita uudelleen korjattujen arvioiden pohjalta. **Kangasala ei lausunnossaan kommentoi mitenkään jo valituksessa esitettyä virhettä aluevaraussuunnitelmassa.**

Muurainmäen ja Lampistensuon alueet, Lorunkorven alue, teollisuus- ja varastoalueet, lähivirkistysalueet ja viheryhteydet, hulevesien hallinta, viheryhteydet Etelä-Hervantaan ja Salmuksen Natura-alueen suuntiin, työpaikkojen ja elinkeinojen alue (s. 12–16)

Lampistensuon länsipuolella oleva maanotto-, maanvastaanotto- ja/tai kierrätysalue ei ole virkistyskäyttöä tukeva toiminto kuten Kangasalan kaupungin lausunnossa annetaan ymmärtää. Nähdäksemme kaavamerkintä on ristiriidassa virkistysaluemerkinnän kanssa, eikä Kangasalan kaupunki ole kyennyt esittämään, miten maanottoa, maanvastaanottoa tai kierrätystä voidaan sovittaa virkistysalueelle asetettuihin vaatimuksiin. Esim. melurajat ovat virkistysalueilla tiukat.

Kangasalan lausunnossa (s.13) todetaan, että osayleiskaavaehdotuksen jälkeen tehdyt kaavamuutokset Lorunkorven alueella olisivat vähäisiä. “UUELLEEN NÄHTÄVILLE ASETTAMISEN LAIMINLYÖNTI (s. 43–46)” -otsikon alla olemme nostaneet esiin, että Lorunkorven alueen kaavamuutoksilla on suuri merkitys luontoarvoihin ja ekologiin yhteyksiin. Muutokset olisivat vaatineet ratkaisun vaikutusten arvioimista perusteellisesti kuten olemme tässä vastauksessa tuoneet esiin. Nyt tämä asia on ohitettu pelkästään perustelulla, että alue on yhdyskuntarakenteellisesti keskeisellä paikalla.

Lorunkorven laajan teollisuusalueen alle on jäämässä suuri alue monimuotoista kuusi- ja sekametsää, uhanalaista ruohokorpea ja lehtoa (ks. myös “Arvometsät, metsäluonnon monimuotoisuus (s. 21–22)”). Teollisuusalueen alle on jäämässä myös lahokaviosammal-esiintymä (Luonto-liiton metsäryhmä, 7. - 9.11.2022 / liite 9c), joka sijaitsee poistetuksi merkityllä luo-2 -alueella. Lahokaviosammal on erittäin uhanalainen laji, joka on luonnonsuojelulain ja -asetuksen mukaan rauhoitettu laji⁸ ja se kuuluu luontodirektiivin II-liitteen lajeihin. Luontodirektiivin II-liitteessä lueteltujen lajien merkittävien

⁸ Laji kuuluu EU:n luontodirektiivin liitteen II ns. Suomen Natura-lajeihin; Koko maassa rauhoitettuihin kasvilajeihin (LSA 1997/160, liite 3a 2021/521) ja uhanalaisiin lajeihin (LSA 1997/160, liite 4 2021/521). <https://laji.fi/taxon/MX.43478>



Kuva 4. Lorunkorven kartoittamaton allikko-
lähde sijainnissa 61.451264° N 23.920059° E;

esiintymispaikkojen hävittäminen tai heikentäminen on kielletty luonnonsuojelulain 47 § 5 momentin mukaan.

Teollisuusalueen alle on jäämässä myös aiemmin kartoittamaton luonnontilainen lähde (ks. Kuva 4) samoin kuin luonnontilaisenkaltaisen noro (Saarenmaa-Ruskon asema-kaavan luontoselvitys /liite 7g). Luonto-Liiton metsäryhmän mukaan Lorunkorven keskikohdan alue on erityisen arvokas sisältäen vesi- ja kivelementtejä sekä korpi- ja lehtokokonaisuuden (liite 9c).

Metsäryhmän mukaan alue tulisi suojella rakentamiselta ja metsänkäytöltä, mikä on myös Saarenmaa-Rusko luontoselvityksen mukainen suositus.

Lorunkorven alueen läpi on merkitty Tampereen kaupungin viherrakenneselvityksen mukaan (liite 9b) seudullinen pääreitti Makkarajärvi-Viitastenperän luonnonsuojelualueen ja Salmuksen Natura-alueen suuntaan (ks. Kuva 5). OYK:ssa reitti on kuitenkin katkaistu kuten olemme otsikon “valtakunnalliset alueidenkäyttötavoitteet ja maakuntakaava (s. 3–6)” alla tuoneet esiin.

Lausunnossa väitetään, että Lorunkorven viheryhteyttä ei olisi poistettu, vaan paikkaa olisi ainoastaan muutettu (s.14). Paikan muuttaminen tarkoittaa, että viheryhteyden tilalla on tarkoitus käyttää jo aiemmassa kaavaehdotuksessa ollutta toissijaista reittiä. Tämä kiertoreitti idän kautta teollisuusalueen ympäri ei korvaa aiempaa suoraa yhteyttä Makkarajärvi-Viitastenperän luonnonsuojelualueen suuntaan. Tämän seudullisen pääreitit katkaiseminen on vastoin maakuntakaavaa, Ely-keskuksen laatimaa Tampereen

kaupunkiseudun viherrakenneselvitystä (liite 9b), Saarenmaa-Rusko luontoselvitystä (liite 7g), Saarenmaan osayleiskaava-alueen luontoselvitystä (2018, liite 7h) ja liito-oravaselvitystä (2019, liite 9a) (ks. myös liite 11d). Yhteyden katkeamisella on suuri merkitys virkistysalueilikkujille, joiden pitäisi uuden suunnitelman mukaan kiertää usean kilometrin matka saavuttaakseen Makkarajärvi-Viitastenperän luonnonsuojelualue.

Salmuksen Natura-alue sekä Makkarajärvi-Viitastenperän luonnonsuojelualue tulisi olla tiiviisti kytkettynä Pitkäjärvi-Kaukajärven vanhoihin metsiin lajiston säilymistä ajatellen. Massiivinen rakentaminen alueella joka tapauksessa uhkaa alueen lajistoa. Tällöin luonnon arvoalueet ja niiden keskinäisten yhteyksien nivominen toisiinsa on keskeistä ekologisten vahinkojen minimoimisen kannalta. Viheryhteyden katkeamisella on suuri merkitys linnustolle ja eläimille, joille yhtenäinen metsäalue Makkarajärvi-Viitastenperän luonnonsuojelualueelle on tärkeä. Alueella on havaittu lukuisia uhanalaisia lintulajeja, jotka tarvitsevat laajoja rakentamattomia metsäalueita (Saarenmaa-Rusko luontoselvitys, liite 7g). Suuri osa liito-oravalle potentiaalisista alueista (ks. Saarenmaa-Rusko asemakaavan luontoselvitys: 7g ja Saarenmaan liito-oravaselvitys: 9a) jää rakentamisen alle. Ensisijaisen seudullisen yhteyden katkaisemisella sekä liito-oravan potentiaalisten elinalueiden rakentamisella on näivettävä ekologinen merkitys kaava-aluetta huomattavasti laajemmalle alueelle.

Lausunnossa (s. 15) väitetään, että yleiskaavassa esitetyt maankäyttöratkaisut eivät aiheuta hallitsemattomia riskejä hulevesien laadulle alueella. Tuomme otsikon "Hulevesiselvitykset, vesistövaikutusten arviointi, vesistön erityispiirteet (s. 26–29)" alla esiin, että hulevesivaikutukset Tampereen vedenottamoon on jätetty OYK:ssa selvittämättä. Lorunkorven alueella tehtyä maankäyttömuutosta, jossa vähennetään viheralueiden määrää entisestään hulevesiuomien ympäristössä, ei voida pitää vähäisenä. Muutos on keskellä teollisuusaluetta ja se pienentää hulevesien ja teollisuuden päästöjen puskurivyöhykkeenä toimivaa viheraluetta, millä voi olla arvaamattomia vaikutuksia jopa tamperelaisten juomaveteen.

Kangasalan lausunnossa (s. 15) todetaan, että yleiskaavassa esitetyt maanotto-, vastaanotto- ja/tai kierrätysalueet ja hulevesien viivytyalueen varaus T-alueella eivät aiheuta hallitsemattomia riskejä hulevesien laadulle. Kangasala vetoaa lausunnossaan toistuvasti siihen, että hulevesialtaat on suunniteltu harvinaisten tulvimisten varalle, esimerkiksi "Muurainmäki - Muurankorven alueelle on osoitettu hulevesien

viivytyalueen varaus kerran 10 vuodessa tai harvemmin toteutuvaa rankkasadetapahtumaa varten” (s. 12, Lausunto) ja “2-kehän eteläpuoliselle T-alueelle on osoitettu myös hulevesien viivytyalueen varaus kerran 10 vuodessa tai harvemmin toteutuvaa rankkasadetapahtumaa varten.” (s. 14, Lausunto). Kaavoitus tehdään tulevaisuutta varten, minkä takia esimerkiksi ilmastonmuutoksen vaikutus pitää siinä ottaa huomioon. Ilmasto-oppaan (liite 11b) mukaan sateet ja erityisesti rankkasateet yleistyvät ja voimistuvat, minkä johdosta hulevesien määrä ja tulvariski nousee tulevaisuudessa, mihin tulisi varautua. Maankäyttö- ja rakennuslaki 9 § edellyttää, että vaikutukset selvitetään kaavaa laatiessa. Kaavassa mainituilla hulevesialtailla varaudutaan tulvariskiin. Tätä varten olisi pitänyt tehdä tulvariskien hallintasuunnitelma (Laki tulvariskien hallinnasta (620/210) 19§). Tulvariskien hallintasuunnitelmaa emme ole annetusta kaava-aineistosta kuitenkaan löytäneet.

Kaava-aineistossa todetaan, että viivytyalueelle asetetaan ehtoja tulevissa tarkemmissa suunnitelmissa. Kaavaselostuksen mukaan (s.58, valituksen liite 1b) *“Osayleiskaavaehdotuksessa on hulevesiä koskeva ohjeistus asemakaavatasolla tehtävästä tarkemmasta hulevesien hallintasuunnitelmasta.”* Tällä ilmeisesti viitataan kaupunginvaltuuston hyväksymän kaavakartan merkintöihin (hule), (hule-1), (hule-2) ja (hule-3). Numeron sisältävät merkinnät osoittavat hulevesijärjestelmien mitoituksia koskevia ohjeita kiinteistöjen suunnitteluun ja rakentamiseen. Pelkällä (hule) -merkinnällä viitataan yllä mainittuihin tulvariskeihin. Tämän tulkinnan mukaan osayleiskaavassa ei yleisillä alueilla ole ainuttakaan hulevesien viivytyalueita, vaan ainoastaan tulva-altaat. Päävastuu hulevesien hallinnasta jää tällöin kiinteistöjen rakentajille ja omistajille (merkinnät hule-1, hule-2 ja hule-3). Mikäli (hule)-merkinnöillä tarkoitetaan kuitenkin jatkuvasti täyttyviä, kaivettuja viivytyalueita, kuten kaavaselostus (s. 51, valituksen liite 1b) antaa ymmärtää, eivät ne sovellu viheryhteyskäytäväksi, kuten hulevesiraportissa on esitetty (s. 8, liite 7i) jo pelkästään jo sen takia, että altaiden kohdalta, pengerryksistä ja ympäristöstä puusto poistetaan rakentamisen aikana. Puusto on kitukasvuista toistuvasti tulvivilla alueilla.

Pirkanmaan ELY-keskuksen palautteen mukaan *“Hulevesirakenteet ja muut mahdolliset rakenteet eivät saa heikentää riittävän ekologisen käytävän säilymistä”* (s. 10, liite 4j). Näitä (hule)-alueita on merkitty kaavaan 13–14 kappaletta ja niiden yhteenlaskettu pinta-ala on muutamia hehtaareja. Kun satojen hehtaarien alue muutetaan vettä

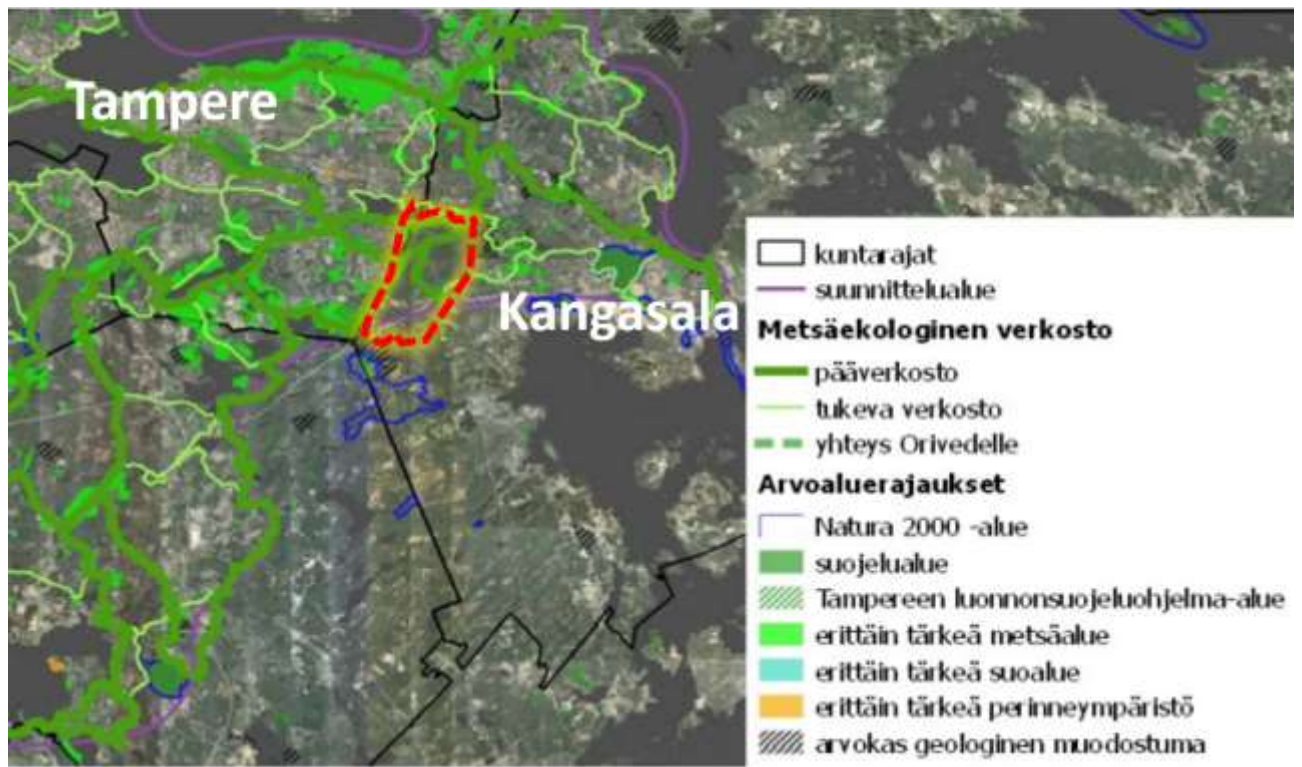
läpäisemättömiksi (tiet, teollisuus-, työpaikka- ja asuinalueet), kuormittuvat (hule)-alueet jatkuvasti ja ne eivät sovellu puustoisiksi viheryhteyskäytäviksi. Hulevesiä koskevien merkintöjen ja ohjeistuksen monitulkintaisuus on huomattava puute näin suurella kaava-alueella, jossa tehdään erittäin suuria muutoksia maankäyttöön ja heikennetään voimakkaasti vesien luonnollista imeytymistä maaperään.

Liito-oravan elinalueet ja kulkuyhteydet (s. 16–20)

Lausunnossa todetaan, että laki ei velvoita suojelemaan liito-oravan elinympäristöä kokonaisuudessaan (s. 16). Lausunnon mukaan suurin osa kartoituksissa liito-oravalle potentiaalisista alueista säilyy rakentamattomina ja kytkeytyy liito-oravan elinpiireihin (s. 17).

Euroopan yhteisön luontodirektiivin (92/43/ETY) sekä Luonnonsuojelulain 49 § (22.12.2009/1587) mukaan liito-oravan lisääntymis- ja levähdyspaikkojen *heikentäminen*, ei ainoastaan hävittäminen, on kielletty. Kangasalan teettämässä Saarenmaan kaavoitusalueen liito-oravaselvityksessä (liite 9a) todetaan, että heikentämisellä tarkoitetaan tilannetta, jossa osa esiintymän ydinalueesta, osia ruokailu- ja lisääntymisalueista hakataan, tai *esiintymää pilkkomalla ja osa-alueita eristämällä vaikeutetaan* tai estetään liito-oravien liikkuminen alueella.

Tampereen kaupunkiseudun viherrakenne 2019 - selvityksessä (liite 9b) kuvataan ympäristön arvoalueita ja niitä yhdistäviä ekologisia yhteyksiä. Kuvassa 5, tämän dokumentin s. näkyvät seudullisesti arvokkaat, niin kutsutut ”pääyhteydet”. Kuvasta voi todeta, että Saarenmaan-Pitkäjärven -alue on koko Pirkanmaan alueella tärkeä ekologinen solmukohta, joka on keskeinen yhteys monille suojelluille alueille Tampereen itäpuolella sekä etelä-pohjoisuuntaan että itä-länsisuuntaan. Ympäristöministeriön selvityksen ”ekologinen verkosto ja maankäytön suunnittelu” mukaan ekologisen verkoston toiminta voi turvata luonnonsuojelun kannalta tärkeiden alueiden luonnonarvojen säilymisen kaupunkiympäristössä (Väre & Krisp 2005).



Kuva 5. Tampereen kaupunkiseudun viherrakennetta (ote / kuva 4, s. 7, liite 9b), johon Saarenmaan kaava-alue on hahmoteltu punaisella katkoviivalla

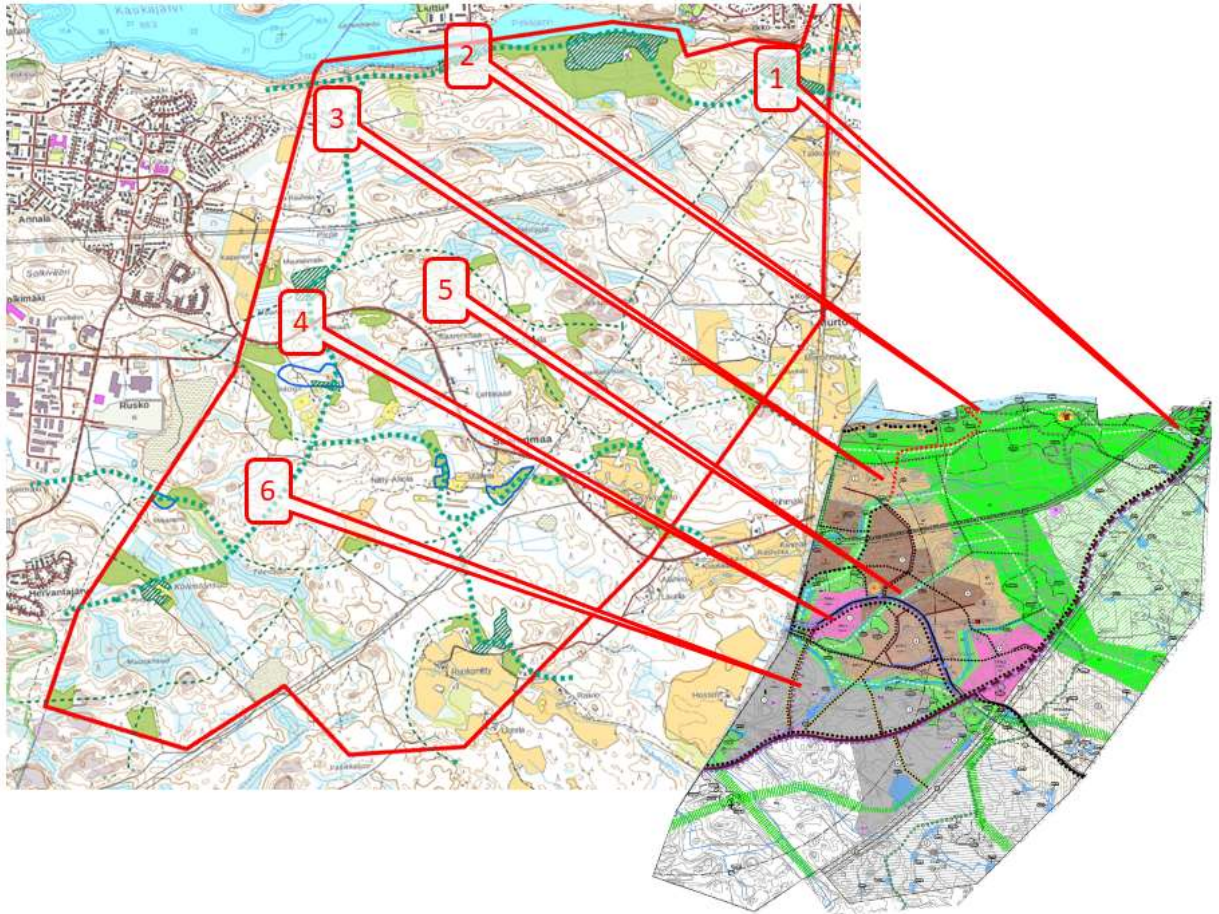
Viherrakenneselvityksessä (Kuva 5) pääyhteyksiä kuvataan ikään kuin ekologisen verkoston selkärangaksi, joihin “tukevat verkostot” yhdistyvät. Kuvassa viivan paksuus ei kuvaa reitin todellista kokoa vaan sillä kuvataan reitin tärkeyttä. Tärkeimmät pääyhteydet on merkitty paksuilla vihreillä viivoilla. Ohuemmalla kuvatut yhteydet ovat myös tärkeitä, mutta pääyhteyksiä tukevia. Katkaisemalla pääyhteys katkaistaan siis alueen ekologinen selkäranka.

Tällä hetkellä pääyhteydet toimivat esimerkiksi kaava-alueen pohjoisosissa itä-länsi suunnassa. Viheryhteydet ovat vahvoja Kisapirtin ja Sillansalmen seuduilla, mutta kapenevat Kuuselantien kohdalla lyhyeltä matkaa. Yhteys aina Alasen luonnonsuojelualueelta kohti Levonmäessä sijaitsevaa arvometsää (ks. s.94-95, Tampereen kaupungin Luonnonsuojeluohjelma, 2012–2020, liite 11f) ja Hikivuoren luonnonsuojelualueetta voi toimia, jos nykyisiä viheralueita ei enää heikennetä.

Useampi pääyhteyksistä uhkaa kuitenkin katketa, jos Saarenmaan osayleiskaava toteutuu. Viheryhteyksien heikentäminen ja katkaiseminen johtaa liito-oravan elinympäristöjen pirstoutumiseen Saarenmaan osayleiskaavassa. Pirstoutumisella tarkoitetaan elinympäristöjen pirstoutumista useaksi, pienemmäksi laikuksi. Laikuissa reunavaikutus ja alueen eristäytyneisyys lisääntyy, jolloin alueelle kohdistuva tulomuutto vähenee ja populaation häviämiskasva. Pienet laikut eivät riitä ylläpitämään lajirikkuutta eli lajimäärä vähenee.

Saarenmaan osayleiskaava pirstaloitaa ja kutistaa liito-oravan elinalueita, katkaisee elintärkeitä yhteyksiä lisääntymis- ja levähdyspaikkojen välillä sekä tarjoaa riittämättömiä tai käyttökelvottomia kompensatiomenetelmiä menetettävien alueiden ja yhteyksien tilalle. Kaava ei myöskään ota huomioon jo tehtyjä toimenpiteitä, kuten avohakkuita, jotka heikentävät elinalueita ja yhteyksiä. Kangasala esittää elinympäristöiksi ja kulkuyhteyksiksi sellaisia alueita, jotka ovat nyt ja kymmeniä vuosia eteenpäin tarkoitukseen sopimattomia esim. puuston kasvu huomioiden. Kuten Kangasalan luontotyöryhmä on todennut, kulkuyhteys on niin heikko kuin sen heikoin kohta on (s.24, liite 4j).

Liito-orava on avainlaji, jonka elinympäristöjen ja kulkuyhteyksien heikentäminen ja hävittäminen vaarantaa koko itäisen Tampereen seudun lajistollista monimuotoisuutta, koska Saarenmaan alue on vesistöjen ja aiemman rakentamisen vuoksi korvaamaton ekologisten reittien solmupiste Tampereen itäpuolella. Katsomme täten, ettei Saarenmaan osayleiskaava toteuta riittävästi lain edellyttämää vaatimusta luonnonarvojen vaalimisesta (MRL 39 §).



Kuva 6. Vertailu liito-oravan kulkureiteistä, lisääntymis- ja elinympäristöistä suhteessa kaavakarttaan (lähteenä valituksen liitteet: 7n ja 1d)

Kuvassa 6 on vertailtu kartoitettuja liito-oravan elinalueita sekä ensi- ja toissijaisia kulkuyhteyksiä osayleiskaavakarttaan nähden (7n ja 1d). Kuvasta havaitaan, että lajin ensisijaiset yhteydet katkaistaan tai niitä heikennetään yhtä yhteyttä lukuun ottamatta kaavan alueella. Saarenmaan osayleiskaavassa liito-oravan ensisijaisia kulkuyhteyksiä heikennetään ainakin kuudessa kohdassa (ks. Valitus: ongelma-alueet, s. 6-8):

Alasen suojelualueen pirstomisesta on mainittu valituksessa (Kuva 6: alue 1). Alueiden 1, 2 ja 3 rakentamistavoitteet heikentävät yhteyksiä länsi-itä suunnassa. Kuuselantien ranta-alue rinteinen on tärkeä liito-oravan kulkuyhteys Levonmäen arvometsään ja Hikivuoren luonnonsuojelualueelle, jotka ilman yhteyttä jäävät

eristykseen (ks. liitteet 5a, 5b, 5d, 7h, 7n, 9a, 9b, 11a sekä TRE:3877/11.00.01/2021). Kaavaan merkitty A-1 vaihtoehto vaarantaa kyseisen kulkuyhteyden. Lisäksi ko. alueella on Saarenmaan osayleiskaavan luontoselvityksen (liite 7h: kuva 28, s.37) mukaan liito-oravan potentiaalinen elinalue. Alueilta 2 ja 3 yhteydet alueelle 4 (välillä Sillansalmi/Kuuselantie - Muurainmäki) on osayleiskaavassa suunniteltu kulkemaan puuttoman alueen kautta.

Alueella 4 (Kuva 6) liito-oravaselvityksen mukainen ensisijainen kulkuyhteys Muurainmäeltä etelään hävitetään ja jäljelle jäävä toissijainen yhteys kulkee hulevesialtaan sekä liikennekeskittymän läpi ja/tai kiertää Tampereen kautta.

Kohtaan 5 (Kuva 6), välille Lampistensuo-Lorunkorven liito-oravametsä, on suunniteltu kapea ekologinen käytävä, joka on käytännössä pitkä hulevesioja, jota ei ole selvityksessä havaittu liito-oravan yhteydeksi. Lisäksi lounaiskoillissuuntaisen käytävän eteläosissa olevilla liito-oravan elinalueilla on tehty avohakkuu, joista kerromme myöhemmin.

Alueella 6 (Kuva 6) liito-oravan ensisijaiset yhteydet on poistettu teollisuusaluetta laajentamalla. Esimerkiksi yhteys Makkarajärvi-Viitastenperän luonnonsuojelualueelle heikentyy huomattavasti. Laji.fi sivuston perusteella alueella on paljon asiantuntijatasoisia havaintoja liito-oravasta, joka todentaa sen, että yhteys Saarenmaan kaava-alueen liito-orava-alueilta luonnonsuojelualueelle on erityisen tärkeä. Saarenmaan-Ruskon asemakaavan luontoselvityksen liitteissä 1 ja 2 (liitteet 9i ja 9j) esitetään, että ensisijainen viheryhteys Muurankorvesta Makkarajärvi-Viitastenperän ja Salmuksen suojelualueille kulkisi suoraan Langinportista etelään Tampereen ja Kangasalan rajalla (ks. myös liite 7g). Tämä reittiyhteys ei kuitenkaan Saarenmaan osayleiskaavassa toteudu.

Kun kaavaan merkitään liito-oravan elinalueita ja niitä yhdistäviä ekologisia käytäviä, on tarpeen ymmärtää joko lajin käyttäytymistä ja elintapoja tai tukeutua viranomais selvityksiin, kuten ympäristöministeriön ohjeistukseen asiasta (liite 7m). Yhden liito-oravayksilön elinpiirissä voi olla useita pienialaisia lisääntymis- ja levähdyspaikkoja, joiden toiminnallisuus on turvattava kulkuyhteyksin. Kun liito-oravan elinalueiden välisiä yhteyksiä heikennetään näin laajasti, kantojen heikentyminen on todennäköinen seuraus

elinalueiden eristämisestä toisistaan. **Kuten Kangasalan kaupunki itsekin lausunnossaan toteaa: yleiskaavatasolla liito-oravan kannalta on oleellisinta toimiva viherverkosto.** Tätä kuitenkin kaava merkittävästi heikentää.

Tutkimuksissa on osoitettu, että tähänastiset suojelukäytännöt eivät ole turvanneet monien liito-oravan elinpiirien ja lisääntymis- ja levähdyspaikkojen säilymistä asuttuina (Nieminen & Ahola 2017). Liito-oravat ovat paikkauskollisia. Urokset eivät puolusta reviirejään, jotka voivat olla päällekkäisiä, mutta naaraat sen sijaan elävät kukin omalla alueellaan. (WWF n.d.) Naaraan kuoltua sen asuttama reviiri jää tyhjäksi, joten sopivatkin liito-oravametsiköt voivat joinakin vuosina olla asumattomia, kunnes ne myöhemmin asutetaan uudelleen. Uudelleenasetuksen nopeus riippuu mm. *ympäristön kulkuyhteyksistä*. Aikuiset naaraat liikkuvat vähiten, eivätkä ne urosten tavoin ylitä leveitä avoimia alueita. (Nieminen & Ahola 2017) Tällaisia alueita Saarenmaan kaavassa on esimerkiksi moottoriajoneuvoille tarkoitettut tiet ja niiden rinnalla kulkevat kevyenliikenteen sekä raitiovaunuväylät ja hulevesialtaat, jotka risteävät liito-oravan kulkuyhteyksillä. Käytännössä liito-oravan elinalueiden heikentäminen muuttuu tällä tavoin helposti hävittämiseksi.

Kangasalan kaupunki myöntää, että kaavoitettavalla alueella oli toteutettu kahdessa kohtaa avohakkuu ennen kuin alueelle asetettiin maankäyttö- ja rakennuslain 38 §:n mukainen toimenpiderajoitus osayleiskaavan laatimisen ajaksi (s. 17-18 / Lausunto).

Alueella on tehty 2016 ja 2018 hakkuita, joita ei ole kaikin osin kuitenkaan otettu huomioon kaavan laatimisessa:

- 1) 2016 kaava-alueen pohjoisosassa, Kuuselantien eteläpuolella tehtiin hakkuu (ks. Kuva 7), johon on myös Pirkanmaan ELY-keskus kiinnittänyt huomiota ehdotusvaiheen palautteessaan (s. 10, liite 4j) *“Suunnittelualueen pohjoisosassa viheryhteystarve on sijoitettu avohakatulle alueelle eikä vastaa näiltä osin luontoselvityksessä esitettyä kulkuyhteysaluetta”*. Kaavassa kuitenkin edelleen esitetään, että liito-oravan reitti kulkee hakkuualueen yli, kun puusto kasvaa riittävän suureksi. Kyseessä oleva 3.6 ha:n alue (Kuva 7: metsänkäyttöilmoituksen tunnus: 1-2016-77909) on vuonna 2016 ilmoitettu tyypiltään verho-, suojus-, tai siemenpuuhakkuuksi. Nykyisin kyseessä on heinittynyt aukea, jossa kasvaa lähinnä pajua sekä muutamia korkeampia

koivuja. Kuuselantien ja sen eteläpuolisen rinteeseen asuin- ja täydennysrakentamisessa (A-1) on tarkoitus ilmeisesti edetä nopealla aikataululla, sillä Kangasala on jo aiemmin asettanut vireille ko. alueen asemakaavan (liite 4h). Alueen rakentamisen vaihetta ei tosin esitetä lainkaan Saarenmaan OYK:n kaavaselostuksessa esitettyssä vaiheistuksessa s. 82–82 (liite 1b). Mikäli kyseessä on ensimmäinen vaihe (toteutus 2024–2030), ei eteläpuolisessa rinteessä hakattu puusto ehdi kasvaa siihen mittaankaan, josta Kangasalan lausunnossa s. 18 puhutaan. Tämän takia lausunnossa (s. 4 ja 5, KLA/80/53.01/2019) esiin nostettu ”viherverkoston ja ekologisen verkoston jatkuvuus ja riittävyys...” ei toteudu kaava-alueen pohjoisosassa, jos kaava tulee voimaan, vaan seudullinen pääyhteys Alasen suojelualueelta Kaukajärven Levonmäen suuntaan katkeaa (ks. s.95, Tampereen kaupungin Luonnonsuojeluohjelma, 2012–2020, liite 11f).

- 2) Lorunkorven liito-oravametsässä tehtiin 2018 hakkuu (metsänkäyttöilmoitus tunnuksella 1-2018-8573). Hakkuuaukea halkaisee Lorunkorven liito-oravametsästä lähes puolet ja alue on kaavoitettu luo-1 alueeksi. Nykyisin hakatulla alueella on heinittynyt aukea, jonka luontoarvot ovat siltä osin menetetty. 2018 suoritettun hakkuun hakkuiden vuoksi yhteys Lampistensuolle on katkennut ja yhteys kaakkoon eli ns. siirretty liito-oravan kulkureitti on heikentynyt, koska Lorunkorven liito-oravametsä on pienentynyt merkittävästi. Lorunkorven liito-oravametsä ei metsänhoitotöiden takia enää toimi kaavassa suunnitellulla tavalla levähdysalueena. Kaupunki esittää lausunnossaan, että osayleiskaavan määräyksissä liito-oravan yhteysreitit pitäisi olla 30 metriä leveä. Lisäksi todetaan, että puuston minimikorkeus on 6–10 m, mutta seassa on oltava pidempiäkin puita. Kangasalla 2018 kaadetun puuston kasvaminen tähän mittaankaan tapahtuu kaavan toteuttamisen ensimmäistä vaihetta (2024–2030) hitaammin. Samalla Kangasalan-Tampereen rajalla ollaan yhteyksiä heikentämässä jo kaavan ensimmäisessä toteutusvaiheessa. Tämän takia liito-oravakartoituksessa (liite 7n) esitetty suurempi viheryhteyskäytävä Muurankorvesta Majaniemen liito-oravametsään ja edelleen Makkarajärvi-Viitastenperän luonnonsuojelualueelle tulisi palauttaa kaavaan. Kaavassa esitetty siirretty yhteys ei voi hakkuiden takia olla keskeinen viheryhteyskäytävä kaavan ensimmäisen

vaiheen aikana siten kuin kaavassa esitetään. Kaavoittajan olisi syytä tarkistaa alueen nykytila ja tutkia, onko liito-oravaselvityksessä (liite 7n, 9a) todettu liito-oravan potentiaalinen elinalue nykyisin liito-oravan käytössä. Tämä alue on Saarenmaan osayleiskaavan kaavaselostuksen liitteessä (kohta 16 Korpi ja lehto/ Taulukko 1 Luontoarvot) määritelty poistettavaksi, mutta se on todettu Saarenmaan-Ruskon asemakaavan luontoselvityksessä liito-oravalle sopivaksi alueeksi. Alue tukisi viheryhteyskäytävää etelään, koska muita elinalueita ja yhteyksiä on merkittävästi heikennetty. Koska siirretty reitti ei toimi esitetyllä tavalla, olisi syytä harkita voidaanko palauttaa ehdotusvaiheessa määritelty reitti etelään.



Kuva 7. Hakkuualue kuvassa keskellä on osoitettu liito-oravan kulkureitiksi (metsänkätöilmoituksen tunnus: 1-2016-77909, v. 2016, lähde: kuva 1, s. 3 / valituksen liite 5a)

Lausunnossa väitetään, että liito-oravien reitit olisi mahdollista 2-kehän toteutusvaiheessa ottaa huomioon niin, että liito-oravan kulku tien yli olisi mahdollista, esim. hyppypuita 20 - 30 metrin välein istuttaen tai rakentaen (s. 19). Kulkuyhteyksien korvaamiseksi ei ole käytettävissä varmoja lievennys- tai kompensatiomenetelmiä, joiden avulla liito-oravan kulkuyhteys säilyisi 2-kehätien yli. Keinotekoisien kulkuyhteyksien (esim. avoimelle alueelle pystytetyt pylvää) toimivuudesta ei toistaiseksi ole mitään näyttöä (liite 7m). Viheryhteyksien takaamisessa ei ole kyse ainoastaan liito-oravasta. Kaavoituksessa on otettava huomioon myös muiden lajien, kuten uhanalaisten lintujen ja pölyttävien hyönteisten, tarpeet viheryhteyksille. Saarenmaan osayleiskaavassa luonnonvaraiset eliölajit käytännössä saarretaan suunnitellun 2-kehätien (ja muiden 2-kehätien linjassa kulkevien tie- ja raidelinjausten) sisäpuolelle tai karkotetaan sen ulkopuolelle.

Kaupunki esittää lausunnossaan, että osayleiskaavan määräyksissä liito-oravan yhteysreitit pitäisi olla 30 metriä leveä. Lisäksi todetaan, että puuston minimikorkeus on 6–10 m, mutta seassa on oltava pidempiäkin puita. Olemassa olevat kulkuyhteydet pitää siis säästää tarpeeksi leveinä. Tähän liittyen korkein hallinto-oikeus on määritellyt, että 10 metriä leveä ja 200 metriä pitkä kulkuyhteys ei ole riittävä (KHO 4.2.2015/269). Olemme valituksessa kritisoineet esimerkiksi osayleiskaavan viheryhteyksikäytävää Lampistensuon ja Lorunkorven liito-oravametsän välillä juuri näistä syistä. Yksittäisten puiden jättäminen ei riitä ekologiseksi yhteydeksi, jonka tulisi olla vähintään 30 metriä leveä kaistale, jotta se olisi toimiva. Yksittäiset puut ovat lisäksi alttiita kaatumaan myrskyissä. (liite 7m).

Lausunnossa väitetään, että Muurainmäen ja Lampistensuon alueilla arvokkaat luontokohteet ja liito-oravan elinalueet on turvattu kaavamerkinnoilla (luo-2 ja luo-1).

Alueet jäävät kuitenkin saarekkeiksi, sillä osayleiskaava katkaisee niiden väliset ensisijaiset yhteydet (ks. liite 7n). Kaavassa on oletettu, että korvaavat reitit, joita liito-oravalle esitetään Muurainmäen, Lampistensuon, Sillansalmen ja Lorunkorven levähdys- ja/tai elinalueille, ovat riittäviä. Valitettavasti yhteydet katkeavat puuttomilla alueilla, kuten edellä ja valituksessa on esitetty, ja ovat nykyiseen nähden niin kapeita, että ne tuskin riittävät elinvoimaisen populaation ylläpitämiseksi. Esimerkiksi ensisijainen yhteys Muurainmäestä etelään Lorunkorven alueelle ja itään Lampistensuolle on katkaistu yhtenäisillä työpaikka- ja asuinalueilla ja hakkuulla.

Lausunnossa esitetään sivulla 14, että Lorunkorvenojan ja SEL-alueen välistä viheryhteyttä ei ole poistettu vaan että se on siirretty T-alueelle.

Olemme valituksessa ja tässä vastauksessa aiemmin esittäneet syitä sille, miksi korvaavaksi esitetty toissijainen viheryhteys ei toimi. On epätodennäköistä, että liito-orava kiertää kaava-alueen itäpuolelta SEL-alueelle ja takaisin länteen Ryttylän rinteeseen lehtokuvionlehdelle (s. 13, Valitus: liite 7h ja liite 7n) Makkarajärvi-Viitastenperän suuntaan, koska kaava-alueen kaakkoissuunnassa on suurehkoja aukeita (Ruokoniitty ja Hosso).

Kangasala väittää lausunnossaan, että osayleiskaavan hulevesiselvityksen liitekartassa olisi tuotu esiin sekä liito-oravan tarpeet että hulevesien hallinnan tarpeet ja yhteensovitettu ne (s. 18).

Esitetyt yhteydet, esimerkiksi Muurainmäestä Lourunkorven liito-oravametsään ja edelleen Salmuksen ja Makkarajärvi-Viitastenperän suojelualueille kulkevat hulevesialtaiden ja teollisuusalueiden poikki. Myös Kuuselantien eteläpuoliselle rinteelle on merkitty hulevesiallas hule, joka pengerryksineen hävittää puustoa ja heikentää yhteyttä Levonmäen arvometsään ja Hikivuoren luonnonsuojelualueelle. Hulevesireitin soveltumattomuus samanaikaisesti liito-oravan kulkuyhteydeksi on todettu hulevesiselvityksessä, ELY-keskuksen lausunnossa (liitteet 7i, 4j) ja tässä vastauksessa. Edellä on todettu, että merkinnällä tarkoitetaan kaavassa ilmeisesti hulevesien tulvaltaita. Mikäli kuitenkin on kyse normaalia virtaamaa hidastamaan tehtävistä hulevesialtaista, niissä ei kasva puustoa liito-oravan liikkumista varten. Myös tulvariskien tapauksessa puusto kärsii eikä alue sovellu liito-oravan kulkureitiksi.

Esitetty yhteensovitus ei ole toimiva, koska hulevesialtaiden rakentaminen katkaisisi yhteydet vuosikymmeniksi rakentamisen jälkeen eikä tulva-alueilla ole takeita puuston kasvusta. On ilmeistä, että esitetty ratkaisu on kompromissi, jonka toimintaa tulvariskien hallinnassa, hulevesien viivyttämisessä ja viheryhteyksinä ei ole varmistettu. Väite liito-oravan ja hulevesien hallinnan tarpeiden huomioon ottamisesta ja yhteensovittamisesta ei pidä paikkaansa.

Hajuheinä (s. 20)

Lausunnossa (s. 20) todetaan, että hajuheinän esiintyminen Alasen luonnonsuojelualueella on turvattu luonnonsuojelualan suojelumääräyksin ja että luonnonsuojelulain näkökohdat huomioidaan 2-kehätien tarkemmassa suunnittelussa, yleissuunnitelmassa ja tiesuunnitelmassa (s. 20). Näkemyksemme mukaan tämä ei ole enää tässä vaiheessa riittävää, sillä 2-kehätielinjauksen maanrakennustyöt ja hulevedet pilaavat Alasen alueella sijaitsevan lähdevesialueen, vaikka 2-kehätietä ei rakennettaisi suoraan lähteen päälle (ks. seuraava otsikko: "Lähteet (s. 20–21)"). 2-kehän aluevarausuunnitelmassa (s. 12) on tuotu esiin, että suunnitteluosuudella pohjaveden pinta on todennäköisesti monin paikoin lähellä maanpintaa lukuisten lähteiden ja suoalueiden perusteella. Hulevedet on tarkoitettu ohjata Kaarnikaiseen (pieni lampi suojelualan itäpuolella) ja ne on esitetty käsiteltäviksi hulevesiojissa ja maan painanteissa. Lähteiden pilaantumista hulevesillä ei ole mahdollista estää. Hulevesien merkitys hajuheinän elinehtona olevalle lähdevedelle on jäänyt huomioimatta. Lausunnossa ei oteta kantaa siihen, että kaavaratkaisu on tältä osin luonnonsuojelulain 42§ vastainen jo nyt, sillä rakentaminen heikentää hajuheinän elinolosuhteita.

Lähteet (s. 20–21)

Lausunnossa s. 20 väitetään, että Saarenmaan-Ruskon asemakaavan selvitysalueelta löydettyt lähteet eivät ole luonnontilaisen lähteen kriteerit täyttäviä lähteitä. Kuitenkin Saarenmaa-Rusko luontoselvityksessä (liite 7g: s. 15) todetaan, että alueella kulkee luonnontilaisen kaltainen noro. Tämä luonnontilaisen kaltainen noro arvokkaine lähiympäristöineen (heinäkorpi ja lehto) on jäämässä rakentamisen alle (liite 7g: s. 15), mikä on vastoin vesilakia 2:11 §:n ja metsälakia 10 §:n. Lisäksi Lorunkorvessa on arvioitu sijaitsevan entuudestaan kartoittamaton luonnontilaiselta vaikuttava allikkolähde (Kuva 4), joka on osayleiskaavakartan mukaan jäämässä teollisuusalueen alle. Luontoselvityksessä ei tätä allikkolähdettä ole kuitenkaan lainkaan huomioitu.

Hulevesien ja rakentamisen vaikutusta lähdevesiin olemme kuvanneet myös 2-kehän ja Alasen alueen lähteiden kohdalla (ks. yllä "Hajuheinä (s. 20)"). 2-kehän aluevarausuunnitelmassa (liite 7j: s. 12) on tuotu esiin, että suunnitteluosuudella pohjaveden pinta on todennäköisesti monin paikoin lähellä maanpintaa lukuisten lähteiden ja suoalueiden perusteella. Tämä pätee myös Lorunkorven alueeseen, jossa

Saarenmaa-Rusko luontoselvityksessä (liite 7g) todetut kaksi luonnon monimuotoisuuden kannalta arvokasta lähdettä ovat jäämässä kaavasuunnitelmassa rakentamisen alle. Lisäksi Lorunkorvessa luonnontilaisen kaltaisen noron ympäriltä luo-merkintä on poistettu ja alue on osoitettu rakentamiseen. Laajamittaisen teollisuusalueen rakentaminen alueen päälle, jossa pohjavesi on lähellä maanpintaa, vaarantaa alueen pohjaveden. Lähdevedet muuttuvat likavesiksi ja laskevat lopulta Roineeseen kuten olemme valituksessa ja tässä vastauksessa muualla kuvanneet.

Lausunnossa (s.21) todetaan, että osayleiskaava ei sijoitu pohjavesialueeksi luokitellulle alueelle ja että Saarenmaan osayleiskaavassa kaavoituksen ja rakentamisen vaikutuksia lähteisiin ja pohjavesiin on huomioitu riittävästi ohjaamalla rakentaminen pois kartoitetuista ja luo-merkinnöin rajatuista luonnontilaisista lähteistä. Lausunnossa kuitenkin myönnetään, että kaavoituksen vaikutus pohjavesiin voi olla epäsuoraa, jos kaavoitus ohjaa maankäyttöä siten, että pohjaveden pilaaminen mahdollistuu. Pyydämme ottamaan huomioon, että laissa ei vaadita erityistä pohjavesialuetta siihen, että pohjavettä ei saa pilata (ympäristönsuojelulaki 27.6.2014/ 527: 17§). Vaikka rakentamista ei ohjattaisi suoraan lähteen päälle, niin esim. hulevesien vaikutus lähdealueeseen on lähes väistämätöntä.

Rakentaminen uhkaa Pitkäjärven ja Kaukajärven eteläisten rinnerantojen juomakelpoisina pidettyjä lähteitä, mitä kaavaratkaisuissa ei ole otettu huomioon. Kuuselantien asemakaavan (861) luontoselvityksessä (liite 5a) tuodaan esiin lähteet ja lähdenorot sekä Kuuselantien että Pitkäjärven ja Kaukajärven välisen kannaksen tuntumassa. Siinä todetaan, että alueelle ei suositella lisärakentamista, etenkin jos ei voida varmistaa, ettei louhimisella ole ennakoimattomia vaikutuksia rinteessä olevien lähteiden vesitasapainoon. Rakentamisen vaikutukset lähdeveden puhtauteen tulisi ottaa huomioon esim. Liutun lähteen kohdalla.

Koska kaava-alueella on useita lähteikköjä ja noroja, on ilmeistä, että alueella on useita joko pistemäisiksi luokiteltavia tai mahdollisesti luokkaan E-kuuluvia pohjavesialueita (ks. Laki vesienhoidon ja merenhoidon järjestämisestä 10 a §), vaikka ELY-keskus ei sitä kokonaisuudessaan ole pohjavesialueeksi määritellyt. Lisäksi hulevesiraportin mukaan kaavoitettu alue on *“pääosin hiekkamoreenia... sekä kalliota”* (s.7 / liite 7i). Moreeni on hyvin vettä läpäisevä maalaji, minkä perusteella alueen pohjavesien kaavassa esitettyä perusteellisempi tarkastelu vähintään lähteiden ja norojen osalta olisi ollut tarpeen.

Vaikutuksia Salmuksen Natura-alueeseen on arvioitu maanpintojen muodostuksen ja valumavesien osalta. On mahdollista, että Salmukseen alueen vesistöt ovat yhteydessä Lorunkorven pohjavesiesiintymiin. Lorunkorven laajan teollisuusalueen rakentamisen vaikutuksia alueen pohjavesiin ei ole selvitetty. Myöskään tielinjauksien vaikutuksia pohjavesiin ei ole riittävästi selvitetty. Esimerkiksi aluevaraussuunnitelmassa on vain yksi sivu pohdintaa pitkän tielinjauksen vesistövaikutuksista. Kehä-2:n rakentamisen vaikutuksia pohjavesiin arvioidaan (s. 33, liite 7j) *“Pohjaveteen kohdistuvien mahdollisten haitallisten vaikutusten syntymisen riski liittyy lähinnä rakentamisvaiheeseen”*. Hulevesiraportti ei ota kantaa mahdollisiin pohjavesivaikutuksiin, vaan toteaa (s. 10, liite 7i) *“Tehokkain tapa hallita hulevesien laatua ja määrää on vähentää hulevesien muodostumista käyttämällä rakentamisessa mahdollisimman paljon vettä läpäiseviä pintoja, jotka edistävät veden imeytymistä maaperään ja pohjaveteen.”* Kun teollisuusalueella ja maanteillä käsitellään esim. hiilivetyjä ja suoloja, on olemassa riski, että pohjavedet pilaantuvat huolimattomuuden tai onnettomuuden seurauksena.

Arvometsät, metsäluonnon monimuotoisuus (s. 21 - 22)

Arvometsien ja metsäluonnon monimuotoisuuden huomioimisen osalta Kangasalan lausunnossa todetaan, että lainsäädäntö ei velvoita suojelemaan metsälain mukaisia kohteita silloin, kun kyse on rakennetusta ympäristöstä. Tässä lausumassa ei huomioida sitä, että joka tapauksessa MRL 39§ edellyttää, että yleiskaavassa otetaan huomioon luonnonarvojen vaaliminen. Lausunnossa väitetään, että yleiskaavan maankäyttöratkaisuissa luonnon monimuotoisuusnäkökulma on otettu laajasti huomioon MRL 39§ edellyttämällä tavalla. Kuitenkin arvometsiä ja niiden välisiä yhteyksiä ollaan heikentämässä kaavassa laaja-alaisesti. Alasen suojelualueelle, Lorunkorpeen samoin kuin Pitkäjärven- ja Kaukajärven arvokkaisiin rantametsiin ollaan suuntaamassa rakentamista luontoselvitysten vastaisesti. Luonto-Liiton metsäryhmän raportin (liite 9c) mukaan Alasen suojelualue, Lorunkorven keskiosa sekä Pitkäjärven ja Kaukajärven etelärannan rinnemetsät ovat erityisen arvokkaita ja ne tulee säästää rakentamiselta ja hakkuilta.

Kangasalan kaupungin lausunnossa (s. 21) todetaan, että lainsäädäntö ei velvoita säilyttämään aiemmassa kaavan ehdotuksessa alun perin luo-2 –alueeksi kaavoitettua Lorunkorvessa sijaitsevaa ja metsälakikohteeksi luokiteltua Lorunkorven lehtoa ja korpea, sillä tämä yhdyskuntarakenteellisesti keskeisellä paikalla sijaitseva kohta on ollut perusteltua osoittaa rakentamiseen. Saarenmaa-Rusko luontoselvityksen (7g)

mukaan lehto ja heinäkorpi sijaitsevat luonnontilaisenkaltaisen noron ympärillä. Vesilain (2:11 §) mukaan kuitenkin norojen luonnontilan vaarantaminen on kiellettyä. Noron tuntumasta luo-2 alueelta on löytynyt lahokaviosammalta (Liite 9c). Lahokaviosammal on erittäin uhanalainen laji, joka on luonnonsuojelulain ja -asetuksen mukaan rauhoitettu laji⁹ ja se kuuluu luontodirektiivin II-liitteen lajeihin. Luontodirektiivin II-liitteessä lueteltujen lajien merkittävien esiintymispaikkojen hävittäminen tai heikentäminen on kielletty luonnonsuojelulain 47§ 5 momentin mukaan. Lahokaviosammal on EU:n luontodirektiivin suojaama. Luonto-Liiton metsäryhmä on todennut luo-2-alueen olevan monimuotoisen metsän METSO-kriteerit täyttävä ja on uhanalaisena korpi- ja lehtokokonaisuutena sekä eri vesi- ja kivelementtejä sisältävänä biotooppina erityisen arvokas, ja se tulisi suojella rakentamiselta (liite 9c).

Lausunnossa todetaan luontoselvitysten pohjalta, että selvitysalueen linnustolle tärkeimmät elinympäristöt ovat samoja metsäkuvioita, jotka on rajattu arvokkaiksi luontokohteiksi jo muiden luontoarvojensa perusteella. Ongelmana on, että myös näille luonnon arvoalueille on suunnitteilla monissa kohdin rakentamista. Esim. Pitkäjärven ja Kaukajärven ranta-alueet ovat luontoselvitysten (liitteet 5a, 7h) ja Luonto-Liiton metsäryhmän raportin (liite 9c) perusteella arvokkaita linnuston kannalta, mutta kaavassa myös niille ollaan suunnittelemassa rakentamista. Lorunkorven alueelle on puolestaan suunniteltu laaja teollisuusalue, jonka alle jäävät metsäalueet on myös todettu tärkeiksi linnuston kannalta. Saarenmaan luontoselvityksen, Kuuselantien luontoselvityksen ja Saarenmaa-Rusko luontoselvityksen mukaan kaava-alueella on runsaasti uhanalaisten lintujen havaintoja (ks. liitteet 7h, 5a, 7g). Alueen metsissä on lukuisia havaintoja lintudirektiivin liitteen I lajeista kuten teerestä, pikkulepinkäisestä, palokärjestä sekä helmi- ja varpuspöllöstä. Myös erittäin uhanalaista mehiläishaukkaa on tavattu sekä kaava-alueen etelä- että pohjoisosasta. Nämä linnut ovat riippuvaisia alueen monimuotoisista metsistä, joista nyt suuri osa on jäämässä rakentamisen alle. Ekologisten yhteyksien pirstominen uhkaa lintuja, sillä kaava katkaisee keskeisiä metsäisiä seudullisia yhteyksiä.

⁹ Laji kuuluu EU:n luontodirektiivin liitteen II ns. Suomen Natura-lajeihin; Koko maassa rauhoitettuihin kasvilajeihin (LSA 1997/160, liite 3a 2021/521) ja uhanalaisiin lajeihin (LSA 1997/160, liite 4 2021/521). <https://laji.fi/taxon/MX.43478>

RA-s saunalle varattava rakennuspaikka (s. 22)

Lausunnossa (s. 22) todetaan, että Ra-s -rakennuspaikan kaavoittamisella ei olisi merkittäviä vaikutuksia alueen ekologiaan. Tätä väitettä ei kuitenkaan perustella lausunnossa mitenkään. Kyse on Kangasalan kaupungin omistamasta lohkomattomasta ranta-alueesta (Kiinteistötunnus 211-401-7-4). Luonnonarvojen merkitystä alueella korostaa entisestään se, että Tampereen ja Kangasalan kaupunkien valtuustot ovat hyväksyneet yhteisen valtuustoaloitteen Kaukajärven - Pitkäjärven luonnonsuojelualueen perustamiseksi (11e ja 5b). Alue lukeutuu maakuntakaavassa V-alueeksi, jonka perusteella ympäristön laatuun, alueen ominaisuuksiin ekologisen verkoston osana sekä merkitykseen luonnon monimuotoisuuden kannalta olisi kiinnitettävä huomiota. Liito-oravaselvityksen (liite 7n) perusteella alueella sijaitsee liito-oravan lisääntymis- ja levähdyspaikka. Saarenmaan osayleiskaavan luontoselvityksen (liite 7h) perusteella alue on siten kansallisesti arvokasta. Kangasalan kaupungin vastineesta valtuustoaloitteeseen (Valtuustoaloite Kaukajärven - Pitkäjärven luonnonsuojelualueen perustamiseksi) selviää, että kannaksen tuntumaan sijoittuu paitsi liito-oravan elinpiiri, myös arvokas metsäalue, lähde ja lähdenoro sekä ekologisten yhteyksien solmukohta (Kuva 8 ja liite 5c). Sekä Saarenmaan osayleiskaavan luontoselvityksessä (liite 7h) sekä Luonto-Liiton metsäryhmän raportissa (liite 9c) todetaankin, että Pitkäjärven eteläpuolen alue tulee suojella erityisen arvokkaana elinympäristönä hakkuilta ja rakentamiselta.



Kuva 8. Kaukajärven - Pitkäjärven luonnonsuojelualoitetta varten kartoitetut luontokohteet (lähde: valituksen liite 5c).

Selvitystä rakentamisen mahdollisista vaikutuksista tällä arvoalueella ei ole tehty, vaikka lausunnon sivulla 8 todetaan, että silloin kun yleiskaava ohjaa suoraan rakentamista, edellytetään tarkempaa selvittämistä ja huomiointia kuin sellaisessa yleiskaavassa, joka on asemakaavoituksen perustana. RA-s saunapaikan rakentamisen seuraukset olisivatkin MRL 73§ mukaisesti pitänyt osayleiskaavatasolla selvittää, eikä vain todeta, ettei ole vaikutusta ekologiaan. MRL 73§:n mukaan yleiskaavaa laadittaessa ranta-alueelle on huomioitava, että suunniteltu rakentaminen ja muu maankäyttö sopeutuu rantamaisemaan ja muuhun ympäristöön; luonnonsuojelu, maisema-arvot, virkistystarpeet, vesiensuojelu ja vesihuollon järjestäminen sekä vesistön, maaston ja luonnon ominaispiirteet huomioidaan; ranta-alueille jää riittävästi yhtenäistä rakentamatonta aluetta.

Se, että alueelle on rantaosayleiskaavassa merkitty neljä pienemmän saunan paikkaa, ei tarkoita, että rakentaminen ko. kohtaan olisi ekologisesti merkityksetöntä. Olemme jo aiemmin tässä vastauksessamme tuoneet esiin sen, että kaavam muutoksen tapauksessa maakuntakaavalla on ohjausvaikutus osayleiskaavaan (MRL:n 32§), joten maakuntakaavan yleismääräystä taajamien rakentamattomien rantojen säilyttämisestä rakentamattomina ja virkistyskäyttöön varattuina tulisi noudattaa tässä kohdin.

Pyöräilyn aluereitin yhteystarve (s. 22)

Lausunnossa tuodaan esiin, että pyöräilyn aluereitin yhteystarve kuvaa nimensä mukaisesti tarvetta kehittää alueiden välistä pyöräily-yhteyttä. Saarenmaan OYK:n kaavaselostuksessa (s. 52) on todettu, että vaihtoehtona on tarkasteltu etelämpänä ylärinteessä kulkevaa reittiä, joko ajoneuvoyhteytenä tai kävelyn ja pyöräilyn yhteytenä. Tämän olimme ymmärtäneet niin, että harkinnassa olisi myös moottoriajoneuvot salliva tielinjaus Sillansalmeen saakka (tämän olimme epähuomiossa esittäneet suorana lainauksena). Kaavaselostuksen mukaan vaihtoehtojen tarkastelua on tarkoitus jatkaa siirryttäessä asemakaavoitukseen.

Joka tapauksessa pelkkä pyörätieyhteyksin tarkoittaisi Saarenmaan OYK:n aluevarauksien ja reittimääritysten mukaan 8 metriä leveää tielinjausta, nykyisten kapeiden teiden (Sillansalmi, Kuuselan tie, Kisapirtintie) sijaan. Reitin poikkileikkauksen leveys on 5 m, jonka lisäksi reitin viereltä poistettavaa puustoa ja ojitettavaa maata tulee n. 1½ metriä molemmin puolin (Saarenmaan osayleiskaavan kustannuslaskelma: liite 9h, kalvo 8).

Lausunnossa tuodaan esiin, että pyöräilyn yhteystarpeen merkintä ei osoita tarkkaa paikkaa reitille, vaan toimii ohjaavana tavoitteena yksityiskohtaisemmalle suunnittelulle (s. 22) (ks. myös edellä kohta "Arvometsät, metsäluonnon monimuotoisuus"). Rinne, jonka läpi yhteystarve on esitetty, on kauttaaltaan jyrkkää ja Saarenmaan osayleiskaavan luontoselvityksen (liite 7h) mukaan erityisen arvokasta rinnealuetta (ks. myös "Valtakunnalliset alueiden käyttötavoitteet ja maakuntakaava (s. 3 - 6)"). Luonto-Liiton metsäryhmän raportissa (liite 9c) todetaan alueen olevan luontoarvoiltaan upea kokonaisuus, lähteikköineen, lähdenoroineen, kosteikkoalueineen sekä mm. uhanalaisine kangas- ja lehtometsineen. Raportin mukaan alue tulee suojella

erityisen arvokkaana elinympäristönä hakkuilta ja rakentamiselta. Myös Kangasalan ja Tampereen kaupunkien yhteiseen luonnonsuojelualuealoitteeseen liittyvässä selvityksessä (ks. Kuva 8; liite 5c; ks. myös liitteet 5b ja 11e) etelärinne on todettu luonnonarvoalueeksi. Jyrkkyytensä vuoksi rinne on työmatkapyöräilyyn kelpaamaton, ellei erittäin kalliisiin ja luontoarvoja tuhoaviin ratkaisuihin ryhdytä - esim. suurehko silta tai kallioleikkaus. Olemme valituksessa tuoneet esiin, että rinne on alaosaltaan osin kosteikkoinen ja hetteikköinen ja jyrkkenee nopeasti n. 50 m järvenpinnasta (nousukulma on monin paikoin yli 25%). Uusi kulkuväylä pitäisi rakentaa jyrkän teeseen ja sen perusta pitäisi yhtäältä paaluttaa ja toisaalta louhia kallioon. Yhteystarpeen toteuttaminen haastavaan maastoon vaarantaa alueen luonnon, vesistöt ja virkistyskäytön sekä tärkeän liito-orava-alueen. Alueella kulkee jo kaksi pyöräreittiä. Uuden reitin rakentaminen olisi vahingollista alueen luontoarvoja ja metsäluonnon monimuotoisuutta ajatellen mihin tahansa kohtaan jyrkkää rinnettä ja olisi näin vastoin MRL 39§.

Ilmastovaikutukset (s. 22 - 23)

Kangasalan lausunnossa myönnetään, että uuden alueen rakentamiseen liittyy hiilinielun vähenemistä ja hiilivarastojen vapautumista. ELY-keskus on lausunnossaan Saarenmaan osayleiskaavaehdotuksesta (16.10.2020) todennut, että metsäkato nousee selvityksen perusteella yleiskaavan merkittävimmäksi kielteisimmäksi ilmastovaikutukseksi. Saarenmaan osayleiskaavaehdotuksen ilmastovaikutusten arviointi toteaa, että menetettävää hiilinielua ei pystytä korvaamaan metsäisten alueiden rakentamisen yhteydessä. (liite 4g, 4j)

Kangasalan lausunnossa tuodaan esiin, että rakentamisen käynnistyminen Tampereen vastaiselta rajalta ja linkittyminen suoraan olemassa olevaan yhdyskuntarakenteeseen vähentäisi ilmastopäästöjä. ELY-keskus on palautteessaan Saarenmaan kaavasta 16.10.2020 (liite 4g) kuitenkin todennut, että uusi yhdyskuntarakennetta laajentava alue tuottaa lähtökohtaisesti liikennesuoritteiden kasvua. Tampereen kaupunki on suhtautunut palautteessaan (s. 9, liite 1f) kriittisesti siihen, että Saarenmaa tukeutuisi lähiliikenteessä esim. Juvankadun suuntaan. Tampereen kaupunki on myös jo ehdotusvaiheen palauteraportissa (s.19-21, liite 4j) pitänyt tärkeänä sitä, että Saarenmaan toteuttaminen perustuu alusta alkaen 2-kehän toteutukseen, eikä näin kytkeydy osaksi Tampereen palvelurakennetta ja liikenneväyliä. Tampere on tuonut esiin sen, että raitiliikennettä ei ole suunniteltu jatkettavan Hervannasta itään. Näin ollen ainakin lähivuosisikymmenet

työmatkaliikenne ja yhteydet palveluihin tulevat toteutumaan ihmisille joustavimmalla liikennevälineellä eli henkilöautolla.

Kangasalan kaupunki on vuonna 2019 liittynyt Hinku-kunnaksi ja näin sitoutunut ilmastonmuutoksen torjuntaan (Liite 6b). Saarenmaan osayleiskaava on kuitenkin ristiriidassa tämän sitoumuksen kanssa: kaavaratkaisu on kansallisten LULUCF-tavoitteiden ja valtakunnallisten alueidenkäyttötavoitteiden vastainen, sillä se ei ohjaa piententämään maankäytön muutosten kasvihuonekaasupäästöihin ja hiilensidontaan liittyviä nettovaikutuksia. Myös ELY-keskus on todennut lausunnossaan Saarenmaan osayleiskaavasta (16.10.2020/ liite 4g), että näin laajalla metsäkatoa aiheuttavalla ratkaisulla on merkitystä sekä maakunnallisten hiilineutraaliustavoitteiden että kansallisten LULUCF-tavoitteiden saavuttamisessa. Merkittävän metsäkadon kompensoiminen ei ole kyseessä olevassa mittakaavassa mahdollista. Koska osayleiskaavan toteutus vaiheistetaan pitkälle aikavälille, myös EU:n biodiversiteettistrategia olisi syytä ottaa siinä huomioon. Ko. strategian mukaan kaupunkien viheralueiden kokonaisheikentymättömyys pitää saavuttaa vuoteen 2030 mennessä, kun vertailutasona on vuoden 2021 taso. Tämä siis koskee jo kaavan ensimmäistä toteutusvaihetta.

YHDENVERTAISUUSPERIAATE (S. 23 - 24)

Yhdenvertaisuusperiaatteen osalta lausunnossa (s. 24) vedotaan Saarenmaan osayleiskaavan yleispiirteisyyteen ja siihen, että Kaukajärven rannan alueen käyttötarkoitusta ei olla lopullisesti päätetty, eikä vastata lainkaan kysymyksiin yhdenvertaisuudesta. Lausunnossa (s. 24) todetaan, että asuntoalueen sijainti taajama-asutuksen, palvelujen ja joukkoliikenteen läheisyydessä olisi peruste vakituisen asumisen sallimiseen alueella. Muistutamme vielä uudestaan, että Pirkanmaan liitto on todennut, että alue ei lukeudu maakuntakaavassa osoitettuun tehokkaaseen joukkoliikennejärjestelmään tukeutuviin alueisiin, eikä siten edellytä yhdyskuntarakenteen tiivistämistä. Muistutamme myös, että Pirkanmaan liiton mukaan Kaukajärven ranta-alueen olemassa olevien loma-asuntojen rakennuspaikkojen osoittaminen vakinaiseen asumiseen ei tue maakuntakaavan alueelle osoittaman virkistysaluevarauksen toteutumista (Liite 4h). Yhdenvertaisuusperiaatteen vastaisesti muutoksesta hyötyisi 18 taloutta, samalla kun tuhansien ihmisten tärkeä virkistysalue

kaventuisi merkittävästi. Katsommekin, että jo tässä vaiheessa valituksessamme esittämämme kysymykset yhdenvertaisuudesta tulisi huomioida.

Kangasalan lausunnon mukaan A-1 merkintä olisi tarkoituksenmukainen, koska alue sijaitsee Kangasalan strategisen yleiskaavan mukaan Tiivistyvällä nauhataajama 2030-vyöhykkeellä. Vaikka alue sijaitsee Kangasalan strategisen osayleiskaavan mukaan nauhataajaman läheisyydessä, se ei tarkoita, että vakituinen asuminen olisi mahdollista siellä sallia: Aiemman samalta alueelta tehdyn lainvoimaisen hallinto-oikeuden päätöksen käsittelyn 01959/18/4111 (Hämeenlinnan hallinto-oikeus, 14.5.2019) mukaan ko. alueen maastomuotojen ja kiinteistönmuodostuksen ongelmallisuuden vuoksi katujen ja vesihuollon suunnittelu ja rakentaminen on poikkeuksellisen vaikeaa. Päätöksen käsittelyn yhteydessä (01959/18/4111: s.3) on myös todettu, että Kangasalan strateginen yleiskaava edellyttää, että alueella huomioidaan ympäristön ja lähivirkistykseen tarpeet. Lisäksi todetaan, että strategisessa yleiskaavassa ja sittemmin rakennusjärjestyksessä on osoitettu alueet, joilla loma-asunnon muuttaminen pysyväksi asunnoksi on mahdollista - ja että Kaukajärven rannan Kuuselantien alue ei sijoitu näille alueille (01959/18/4111: s. 3).

Osayleiskaavavaiheessa luodaan tärkeät linjavedot siihen, miten kaava-alueet sijoitetaan suhteessa naapurikunnan ratkaisuihin. Tällaisia päätöksiä ei ole syytä jättää asemakaavataso ratkaistavaksi. Mikäli Kangasala päättyy vakituisen asumisen sallimiseen Kaukajärven rannalla, tämä ratkaisu poikkeaa oleellisesti Tampereen puoleisen lähialueen maankäytöstä ja luo siten epätasa-arvoa maanomistajille sen mukaan, minkä kaupungin puolella he omistavat vapaa-ajanasuntonsa. Lausunnon ei lainkaan perustella sitä, miksi Kangasala antaisi jo osayleiskaavassa mahdollisuuden aivan toisenlaiseen asemakaavaratkaisuun, kuin mihin Tampere on päätenyt rajan toisella puolella pitäessään kiinni siitä, että alue on Tampereen keskustan strategisessa osayleiskaavassa¹⁰ osoitettu ainoastaan vapaa-ajanasunnoille - ei omakotitaloille (ks. liite 11g). Tampereen puolella on tarkkaan määritelty, että ko. loma-asuntoalueelle saa rakentaa uuden loma-asunnon

10

https://kartat.tampere.fi/oskari/?zoomLevel=7&coord=328100.0317960622_6820732.80112713&mapLayers=1968+100+&uuid=0ee42977-540a-42e6-9107-bc9767d00fac&noSavedState=true&showIntro=false

vanhan tilalle ainoastaan, jos vanha rakennus tuhoutuisi ja että uusille rakennuspaikoille ei saa rakentaa.

VAIKUTUSTEN SELVITTÄMISEN RIITTÄVYYS (S. 24 - 40)

Lausunnossa todetaan (s. 26), että Saarenmaan osayleiskaavoituksen yhteydessä on selvitetty laajasti alueen olosuhteita sekä arvioitu suunnitellun maankäytön vaikutuksia. Selvitysten riittävyttä on arvioitu suhteessa kaavan yleispiirteisyyteen.

Saarenmaan kaavan vaikutuksia on kuitenkin hankala arvioida, sillä moni asia on jätetty kaavassa auki. Vaikutusten epäselvyyden on Tampereen kaupunki huomionnut jo ehdotusvaiheen palautteessaan (s. 20, liite 4j):

"Yksityiskohtaisempi huomio on, että Saarenmaan osayleiskaavan tarkkuustaso ja ajateltu maankäytön toteutuksen ajoitus tekevät kaavasta vaikeatulkintaisen. Osayleiskaava on laadittu tarkkarajaisena aluevarausyleiskaavana, mutta vaikutuksiltaan merkittävimmän maankäyttöpotentiaalin toteuttaminen on ohjelmoitu vasta vuoden 2050 jälkeen. Lisäksi kaavassa on useita aluevarausmerkintöjä sekoittuneille alueille, jotka sallivat samanaikaisesti sekä asumisen että toimitilan rakentamisen (ATP-1 ja TPA-1). Osayleiskaavasta aiheutuvia kokonaisvaikutuksia on hyvin vaikea ennakoida hyvinkin erilaisten maankäytön toteutusvaihtoehtojen ollessa mahdollisia koko Rusko-Lentola välillä."

Kaavan yleispiirteisyys ei tarkoita sitä, että selvityksiä olisi mahdollista jättää asemakaavatasolle. Jos vaikutukset selvitetään vasta asemakaavavaiheessa, kokonaiskäsitystä siitä, miten ratkaisut vaikuttavat kokonaisuudessaan alueen ekosysteemeihin ja vesistöihin ei saada. Kuten olemme valituksessa todenneet, osayleiskaavaan ehdotusvaiheen jälkeen tehtyjen muutosten vaikutuksia luontoon ja vesistöihin ei ole selvitetty. Saarenmaan kaavan pohjoisosien selvitykset ovat monilta osin puutteellisia ja jopa virheellisiä. Kuten olemme valituksessa tuoneet esiin, selvitysten riittämättömyys on vastoin MRL 9§.

Hulevesiselvitykset, vesistövaikutusten arviointi, vesistön erityispiirteet (s. 26 - 29)

Kaupungin lausunnon mukaan (s.26) yleiskaavatasoinen selvitys hulevesien hallinnasta sisältyy kaava-aineistoihin. Lausunnossa (s.26) tuodaan esiin, että hulevesien hallintasuunnitelman päätavoitteena on ollut esittää toimenpiteet, joilla hallitaan suunnittelualueelta purkautuvien hulevesien määrää, virtaamaa ja laatua siten, että ne eivät muutu merkittävästi nykytilanteeseen nähden tai aiheuta haittaa vastaanottaville ekosysteemeille.

Kuten olemme valituksessamme tuoneet esiin, hulevesiselvitykset ovat monilta osin puutteellisia. Yleiskaavassa ei ole riittävästi selvitetty niitä asioita, jotka pitäisi olla selvillä ennen asemakaavatason ratkaisuja. Tämä on MRL 9 §:n vastaista, kuten on todettu valituksen kohdassa 1-f (*Puutteellinen ja riittämätön vaikutusten selvittäminen*). Osayleiskaava perustuu tämän takia puutteellisiin ja virheellisiin tietoihin. Osayleiskaavan hulevesien hallintasuunnitelmaan kirjatun, vastaanottavien ekosysteemien vaalimista koskevan tavoitteen toteutumista ei ole mahdollista arvioida puutteellisten hulevesiselvitysten vuoksi.

Saarenmaan osayleiskaavan hulevesiselvitykset perustuvat pääasiassa luonnosvaiheen kaavatietoihin ja niitä on korkeintaan täydennetty ehdotusvaiheen kaavatiedoilla. Hulevesiselvityksiä voidaan pitää näin ollen vanhentuneina. Valittu kaavaratkaisu poikkeaa merkittävästi luonnoksista A ja B, jotka ovat em. selvitysten perusta. Esimerkiksi rakennetun pinta-alan kasvua Lorunkorven alueella ei ole voitu ottaa huomioon, koska viheryhteyden poistaminen tehtiin hulevesiselvitysten tekemisen jälkeen. Hulevesiselvityksen suunnitelmakartan mukaan suora viheryhteys Lorunkorvesta etelään on olemassa. Kuten olemme valituksessa tuoneet esiin, kaavaehdotuksessa ollut viheryhteyuskäytävä olisi toiminut tärkeänä hulevesien puskurivyöhykkeenä. Viheryhteyuskäytävän poistamisen vaikutuksia hulevesiin ei ole nähty tarpeelliseksi selvittää, koska Kangasala pitää muutosta vähäisenä (Kangasalan lausunto, s. 28).

Olemme myös edellä otsikon "Muurainmäen ja Lampistensuon alueet, Lorunkorven alue, teollisuus- ja varastoalueet, lähivirkistysalueet ja viheryhteydet, hulevesien hallinta, viheryhteydet Etelä-Hervantaan ja Salmuksen Natura-alueen suuntiin, työpaikkojen ja elinkeinojen alue (s. 12–16)" alla nostaneet esiin asioita, jotka liittyvät hulevesiselvitysten puutteellisuuteen.

Kangasalan lausunnossa (s. 26) väitetään, että Pitkäjärven ja Kaukajärven valuma-alue (eli Viinikanojan valuma-alue) olisi otettu huomioon hulevesiselvityksessä. Pelkkä maininta valuma-alueesta ei tarkoita, että hulevesivaikutuksia Pitkä- ja Kaukajärveen ja siten Viinikanojan valuma-alueeseen, olisi otettu huomioon. Kuten valituksessamme olemme tuoneet esiin, hulevesiselvityksessä vähätellään hulevesien määrää ja vaikutusta Pitkäjärvi-Kaukajärveen. Hulevesillä on suuri merkitys Kaukajärvelle, jonka tiedetään olevan erityisen tärkeä kangasalalaisten ja tamperelaisten virkistyskäyttöä ajatellen. Hulevesien määrää tarkastellaan vain Saarenmaan osayleiskaavan näkökulmasta, jossa alueen valumavesien suhteelliset osuudet jaotellaan eri vesistöihin. Tällöin vaikutus Pitkäjärvi-Kaukajärveen näyttää vähäiseltä.

Hulevesiselvityksessä ei erotella hulevesiä kaikista valumavesistä. Kaavan salliman rakentamisen myötä kasvavan hulevesikuorman suhdetta luonnollisiin valumavesiin pitäisi arvioida kunkin järven ominaispiirteiden mukaan. Näkemyksemme mukaan esimerkiksi kaavoitettavan alueen pinta-alaa, jolta muodostuu hulevesiä järville, pitäisi verrata kunkin järven valumavesien kokonaispinta-alaan. Näin olisi mahdollista arvioida hulevesikuorman suhteellista vaikutusta erilaisten järvien läheisyyteen rakennettaessa. Esimerkiksi Roineen valuma-alue on 2 367 km² ja Kaukajärven valuma-alue on 11 km². Saarenmaan valuma-alueen suhde koko Roineen valuma-alueeseen on vain 0,3%, kun Kaukajärven osalta vastaava luku on n. 10%. On siis mahdollista, että Saarenmaan osayleiskaavan hulevesikuorman vaikutus Kaukajärveen on 30-kertainen suhteessa Roineen valuma-alueeseen. Vaikka laskelman pätevyyden voi kyseenalaistaa, se on vain yksi tapa osoittaa, että kaavoitettavalla alueella on iso merkitys pienehköön, mutta virkistysarvoiltaan erittäin merkittävään järveen. Saarenmaan osayleiskaavan suurta merkitystä Kaukajärveen ei hulevesiselvityksissä oteta huomioon. Tätä Kangasalan kaupunki ei myöskään kiistä lausunnossaan Saarenmaan OYK:sta.

Yleiskaavatasoista selvitystä tarkempi hulevesiselvitys olisi tullut tehdä MRL 73§ mukaisesti Pitkäjärven ja Kaukajärven ranta-alueilta, joihin ollaan osoittamassa rakentamista suoraan jo ilman asemakaavaa. Selvitystä rakentamisen mahdollisista vaikutuksista ei ole tehty, vaikka Kangasala lausunnossaan (s. 8) itse toteaa, että silloin kun yleiskaava ohjaa suoraan rakentamista, edellytetään tarkempaa selvittämistä ja huomiointia kuin sellaisessa yleiskaavassa, joka on asemakaavoituksen perustana. MRL 73§:n mukaan yleiskaavaa laadittaessa ranta-alueelle on huomioitava vesiensuojelu sekä

vesistön, maaston ja luonnon ominaispiirteet. Hulevesiselvitys (liitteet 7i, 7d, 7e) nojaa yleisluontoisiin malleihin eikä huomio alueen maaston muotojen ja vesistöjen erityispiirteitä. Hulevesiselvitys kattaa vain valumamäärien karkean arvioinnin, eikä ota huomioon erilaisten järvien ominaispiirteitä. Hulevesien vaikutus eri vesistöissä on kuitenkin hyvin erilainen. Pitkäjärvi-Kaukajärven vedenviipymä on 2½ - 3 vuotta, mikä asettaa hulevesien vaikutuksen aivan eri tasolle kuin muissa järvissä.

Maaperätutkimuksia (maaperätutkimus, geotekninen selvitys, maaperän rakennettavuusselvitys) ja hulevesiselvityksen maastokäyntejä on julkisesti jaetun materiaalin perusteella tehty lähinnä kaavan eteläpuolella (Saarenmaantien lähiympäristö ja siitä etelään). Tähän liittyen hulevesien vaikutuksista ja rakennettavuudesta ylipäättään ei voida olla varmoja kaavan pohjoisosissa (valituksen ongelma-alueet 1, 2 ja 4). Esimerkiksi suuri osa Pitkäjärven-Kaukajärven ranta-alueista on jyrkkää kalliorinnettä, mikä tarkoittaa, että rinnerannan maaperä ei toimi samalla tavalla suodattimena kuin muissa Saarenmaan alueen osissa ja hulevedet päätyvät suoraan järveen.

Lausunnon (s. 27) mukaan yleiskaava ei osoita Viinikanojan valuma-alueelle sijoittuvaan maankäyttöön sellaisia muutoksia, että niillä olisi valituksen jättäjien esittämiä merkittäviä vaikutuksia alueelta johtuviin hulevesiin. Tämä pitäisi paikkansa, mikäli Saarenmaan kaavassa toimittaisiin maakuntakaavan virkistysaluemääräysten mukaisesti. Kaavassa kuitenkin ollaan osoittamassa rakentamista myös virkistysalueelle (Valitus: ongelma-alueet 1 ja 2). Rakentamisen hulevesivaikutuksia arvokkaalle luonto- ja järviolueelle ei ole selvityksissä tai kaupungin lausunnossa tietojemme mukaan arvioitu. Yleiskaavatasolla tulisi arvioida pyöräilyn aluereitin yhteystarpeen toteuttamisen hulevesivaikutukset, sillä aluereitti tarkoittaa Saarenmaan OYK:n kustannustarkasteluita (liite 9h) tulkiten 8 metriä leveää tiealuetta herkälle luontoalueelle. Ottaen huomioon, että osayleiskaava ohjaa suoraan rakentamista Ra-s ja RA -alueilla, rakentamisen hulevesivaikutukset olisi tullut huomioida erityisellä tarkkuudella. Nyt lausunnossa (s.22) tyydytään vain toteamaan, että esim. rantasaunan rakentamisella hetteikköiseen paikkaan aivan Pitkäjärven rantaan ei olisi ekologista merkitystä. RA-merkintöjen osalta ollaan rantaosayleiskaavasta poiketen sallimassa myös vesikäymälän ja kiinteistökohtaisen jätevesijärjestelmän rakentaminen. Aiemmassa rantaosayleiskaavassa on todettu, että vesikäymälän rakentaminen on kiellettyä. Jätevesijärjestelmän

rakentaminen jyrkkään rinteeseen aiheuttaa merkittäviä rakentamisen aikaisia hulevesivaikutuksia, jotka Kaukajärven pitkän vedenviipymän vuoksi vaikuttavat järveen n. 2½-3 vuotta. Rakentamisen hulevaikutuksia jyrkällä ja kallioisella ranta-alueella ei ole arvioitu, vaikka osayleiskaava suoraan mahdollistaa tällaisen muutoksen. Tämä on vastoin MRL 73§, kuten olemme aiemmin todenneet. Osayleiskaava mahdollistaa jatkossa asemakaavan, joka sallisi vapaa-ajanasuntojen sijaan vakinaisen asumisen alueella. Tämä tarkoittaisi todennäköisesti massiivista uudisrakentamista alueella, sillä nykyistä vapaa-ajan asunnoista suurin osa ei täytä ympärivuotisen asumiselle asetettuja vaatimuksia (ks. Kuva 1). Omakotitaloalueen rakentamisen hulevesivaikutuksia aivan Kaukajärven rantaan ei ole kuitenkaan selvityksissä huomioitu.

Lausunnon mukaan “Kaukajärven ranta-alueelle on yleiskaavassa osoitettu hulevesimääräys, joka mahdollistaa optimaalisen hulevesien hallintamallin hakemisen tarkemmassa suunnittelussa.” (s. 27, Lausunto). Väite on kuitenkin kyseenalainen, koska kyseiselle alueelle on hulevesisuunnitelman kartassa mm. esitetty, että hulevedet johdetaan Kirkkojärveen, joka on Kuuselantieltä noin kuusi kilometriä itään (liite 7d). Ilmeistä on, että kyseessä on huolimattomuusvirhe ja hulevedet johdetaan lähes viivytyksettä Kaukajärveen. Hulevesille on Kuuselantiellä varattu pieni alue Kaukajärveen laskevaan jyrkkään rinteeseen.

Hulevesien viivyttämisestä rinnealueella on jo esimerkki vuodelta 2021 Kangasalta, Pitkajärven pohjoispuolen jyrkästä rinteestä, noin 50 metrin päästä kaava-alueesta. Kyseisessä tapauksessa noin 4–5 hehtaarin ja 10 000 asuin-m² alueen hulevesien suodattaminen ja viivytykset toteutettiin 2-3:lla saostuskaivolla ja eroosio on estetty pinta-alaltaan n. 10 x 2 m louhikolla (ks. Kuva 9). Talven 2021–2022 jälkeen louhikosta löytyi mm. rakennusjätettä (polyuretaani), joka veden virtauksen myötä jauhautuu mikromuoviksi Pitkajärveen. Esimerkissä kuvattua ratkaisua ei voida pitää optimaalisena



Kuva 9. Hulevesiratkaisu Pitkäjärven rannalla v. 2021

hulevesien hallintamenettelynä, koska minkäänlaista suodatusta esim. kemikaalien ja lannoitteiden osalta ei tehdä, vaan ne johdetaan käsittelemättömänä järveen.

Kuuselantien alueella maasto on samanlaista jyrkkää rinnettä kuin yllä mainitussa esimerkissä, eli ilmeisesti Kuuselantiellä on tarkoitus päätyä samankaltaisiin hule-vesiratkaisuihin. Jos vesistön kannalta riittävät hulevesialtaat alueelle toteutettaisiin, se tarkoittaisi merkittävää puuston kaatamista, mikä on vastoin Kuuselantien asemakaavan luontoselvityksen (5a) vaatimusta säilyttää riittävä puusto arvokkaaksi todetulla alueella.

Kangasalan lausunnossa (s. 27) väitetään, että “Aluevarausuunnitelmatasoinen vaikutustenarviointi pinta- ja pohjavesiin on laadittu.” Kangasalan kaupungin näkemyksen (s. 27–28) mukaan 2-kehätien hulevesivaikutusten tarkastelu on yleiskaavan ohjausvaikutukseen nähden riittävä ja lain edellyttämällä tasolla.

Aluevarausuunnitelma (liite 7j) ei kata koko Saarenmaan aluetta eikä siinä tai hulevesiraportissa (liite 7i) oteta kantaa siihen, mikä kuormitusvaikutus alueiden tai tiestön rakentamisella, käytöllä ja ylläpidolla on vesistöihin tai vesilain perusteella erikseen suojeltaviin kohteisiin, kuten lähteisiin ja noroihin. Vaikutusten arvioinnissa ei ole esitetty laskelmia tulevasta fosfori-, typpi-, CODCr- ja BOD-kuormituksesta, vaan pelkästään viitattu kirjallisuuteen, jonka avulla ko. laskelmat voitaisiin tehdä (liite 7i: s. 15-16).

Lausunnon (s. 27) mukaan “Tielinjausten vaihtoehtotarkasteluissa on huomioitu eri vaihtoehtojen ympäristövaikutukset”. Olemme osoittaneet sekä valituksessa että tässä vastauksessa, että aluevaraussuunnitelmassa on vaikutusten arvioinnissa tämän osalta tehty virheitä. Hulevesisuunnitelma perustuu näkemyksemme mukaan suurelta osin Saarenmaan osayleiskaavassa tutkimattomaan tai virheelliseen tietoon (ks. “Tampereen 2-kehätien aluevaraussuunnitelma välillä Rusko-Lentola, linjausvaihtoehdot, vaikutusten selvittäminen ja arviointi, Alasen metsän laajennus (liite 7j: s. 10–12)”).

2-kehätien hulevesivaikutukset Alasen suojelualueelle ovat tietojemme mukaan arvioimatta (Valituksen ongelma-alueella 3: Alasen luonnonsuojelualueen ylittävä silta). ELY-keskuksen päätös, joka sallisi autotien rakentamisen suojelualueen päältä, on tehty virheellisesti asiavirheen korjaamisena, eikä muutosehdotuksena, jolloin siihen kuuluisi myös riittävien selvitysten tekeminen muutoksen vaikutuksista.

Lausunnon s. 27 todetaan: “Hulevesiselvityksessä uuden 2-kehätien hulevedet on esitetty käsiteltäväksi syntypaikoillaan ojissa ja painanteissa”. Sillalla muodostuvia hulevesiä ei voida käsitellä syntypaikoillaan, vaan ne johdetaan luonnontilaisiin painanteisiin eli rotkolaaksoon Alasen alueelle ja suojelualueelle tehdään hulevesiojia, jotka johtavat Kaarnikaisen lampeen. Rotkolaakson rinne viettää jyrkästi Alasen suojelualueelle, mikä tarkoittaa, että hulevesiä on mahdoton ohjata niin, etteivät ne vaikuttaisi heikentävästi Alasen alueen ekologiaan, kuten luonnontilaiseen noroon ja lähteeseen. Mikäli rakentamisen myötä hulevedet saataisiin kuitenkin johdettua ojia pitkin toisaalle Alasen alueesta, on todennäköistä, että maaperä rinteessä kuivuu, kun vedet eivät suodatu orsivesinä rinteeseen. Tällä olisi myös vaikutuksensa esim. hajuheinän esiintymiseen, koska laji vaatii esiintyäkseen puhtaita pohjavesiä.

Kangasalan kaupunki esittää launnossaan (s. 29) Lorunkorvenojan ja Mulkahistenojan osalta yleiskaavan hulevesiselvityksen olevan ajantasainen ja kaavamääräyksien toteuttavan hulevesisuunnitelmaa, jolla yleiskaavan vaikutukset hallitaan.

Lausunnon mukaan hyväksymisvaiheessa tehdyt muutokset kaavaan ovat siinä määrin vähäisiä, että tehdyt hulevesiselvitykset ja suunnitelma hulevesien hallinnasta osayleiskaava-alueella ovat edelleen ajantasaisia. Nähdäksemme Lorunkorven alueella tehtyä maankäyttömuutosta, jossa vähennetään viheralueiden määrää entisestään hulevesiuomien ympäristössä, ei voida pitää vähäisenä. Muutos on keskellä

teollisuusaluetta ja se vähentää hulevesien ja teollisuuden päästöjen puskurivyöhykkeenä toimivaa viheraluetta. Alueella on Saarenmaa-Rusko luontoselvityksen (liite 7g) perusteella lukuisia lähteitä ja suoalueita, mikä tarkoittaa, että vesien hallinta tulee olemaan alueella haastavaa. Hulevesiselvityksen (liite 7i) mukaan luonnonmukaiset viheralueet (metsäinen maapohja sammalineen) ovat hiilivetyjen talteenotossa hulevesistä jopa tehokkaampia kuin keinotekoiset öljynerotuskaivot. Kangasalan kaupunki on tavoittelemassa Lorunkorven alueelle kemianteollisuutta, jonka päästöt voivat kaavaratkaisujen myötä kulkeutua hulevesissä Tampereen vedenottoalueille. Tätä kokonaisuutta ei näkemyksemme mukaan ole voitu ottaa hulevesitarkasteluissa huomioon, johtuen siitä, että maankäytön merkintöihin ei ole tehty tarvittavia muutoksia ja Kangasalan kaupunki ei ole kaava-aineistossaan riittävän selkeästi ilmaissut tavoitettaan saada kemianteollisuutta alueelle. Kaupunki vetoaa lausunnossaan tarkentuviin selvityksiin asemakaavatasolla, mutta siinä vaiheessa vaikutuksia asemakaavan ulkopuolelle on enää hankala arvioida. Mahdollisten vaikutusten merkittävyyden takia olisi kaava-alueen hulevesiselvitykseen tullut liittää tarkempi vaikutusten arviointi.

Valituksessa on mainittu useita maankaatopaikkoja, joiden rakennusaikaiset hulevedet valuvat suoraan hulevesiuomiin ja -altaisiin. Tämän takia läjitetystä maaperästä irtoavat mineraalit ja humus voivat kulkeutua hulevesien mukana uomiin ja altaisiin. Hulevesiselvityksen (liite 7i) luvussa "2.3 Suunnittelualan hydrologia ja maaperä" ei ole viitattu tehtyihin tutkimuksiin maaperän koostumuksesta. Kun maaperän koostumus on tutkittu, päälinjat maankäytössä ja massatasapainot on määritelty, olisi nähdäksemme mahdollista arvioida maankaatopaikkojen vaikutuksia hulevesien laatuun ja tämän vaikutusta eri vesistöihin. Hulevesiselvityksen raportissa ei kuitenkaan viitata näihin tietoihin, vaan se perustuu lähinnä yleisluontoisiin selvityksiin hulevesien koostumuksesta Suomessa. **Kaupunki vetoaa lausunnossaan s. 28 siihen, että maanotto-, vastaanotto- ja kierrätysalueiden (e-1) laajuus ja sijainti, jne. sekä suhde hulevesien hallintajärjestelmiin tarkennetaan asemakaavatasolla.** On olemassa riski, että yksittäisten seikkojen kuten hulevesien vuoksi merkittäviä muutoksia maankäyttöön ei enää asemakaavatasolla tehdä, vaikka arviot tarkentuessaan niin edellyttäisivätkin.

Lausunnossa (s. 26) tuodaan esiin, että Saarenmaan alueelta on kartoitettu luonnontilaiset ja luonnontilaisen kaltaiset lähteet, ne on rajattu luo-merkinnöin eikä niiden päälle ole osoitettu rakentamista tai muuta lähteiden tilaan vaikuttavaa maankäytön muutosta.

Tästä poiketen Saarenmaa-Rusko luontoselvityksen (s. 15/ liite 7g) mukaan Lorunkorvessa virtaava luonnontilaisen kaltainen noro ja noron ympärillä oleva heinäkorpi ja lehto jäävät rakentamisen alle, vaikka vesilain 2:11 §:n ja metsälain 10 §:n mukaan lähteen luonnontilan vaarantaminen on kielletty. Norot lukeutuvat lähteisiin ja myös ne kuuluisivat rajata luo-merkinnällä. Luo-merkintä on kuitenkin tässä kohtaa ehdotusvaiheen jälkeen poistettu.

Luontoselvitysten puutteellisuudesta kertoo, että kaikkia lähteitä ei ole kartoitettu osayleiskaavaa varten (ks. myös "Lähteet (s. 20–21)"). Lisäksi lähteiden ja norojen luonnetta ja kasvillisuutta ei ole tarkemmin selvitetty. Jos norot ovat lähdepohjaisia, myös niiden ympäristö on erityisen arvokas.

Kuuselantien (861) asemakaavan luontoselvitys (liite 5a) osoittaa (s. 17–20), että Kuuselantien ylä-/eteläpuolisen rinteiden lähteistä ei ole Saarenmaan osayleiskaavan luontoselvityksessä (liite 7h) ollut tietoa ja ne ovatkin osayleiskaavan maankäyttöratkaisuissa jätetty huomiota vaille. Kuuselantien asemakaavan luontoselvityksessä (liite 5a) on tuotu esiin luonnontilaisia lähteitä ja lähdepuroja Kuuselantien alueella ja että Kuuselantien alueelle ei suositella lisärakentamista, etenkin jos ei voida varmistaa, ettei louhimisella ole ennakoimattomia vaikutuksia rinteessä olevien lähteiden vesitasapainoon. Louhimisen vaikutuksia vesitasapainoon ei ole kuitenkaan selvitetty, vaikka osayleiskaava ohjaa suoraan rakentamista ko. alueella.

Lorunkorvessa on löytynyt entuudestaan kartoittamaton luonnontilaiselta vaikuttava allikkolähde (Kuva 4), joka on jäämässä teollisuusalueen alle. Tätä ilmeistä lähdeä ei ole huomioitu luontoselvityksissä.

Saarenmaan luontoselvityksen mukaan Alasen alueella sijaitsee luonnontilainen lähde ja rinteiden jyrkimmillä kohdilla luonnontilainen noro (liite 7h). Näitä ei ole kuitenkaan huomioitu kaavaratkaisussa ja ELY-keskuksen aluevaraus suunnitelmassa. Rakentamisen

vaikutusta Alasen alueen orsivesiin, noroihin ja lähteeseen ei kuitenkaan kaava-aineistossa arvioida.

Lausunnossa esitetään (s. 26), että kaavasta riippumatta lähteet ovat vesilain 11 §:n mukaisesti suojeltuja. Näkemyksemme mukaan oikeusvaikutteinen kaavaratkaisu pitäisi tehdä suojelemaan lain mukaisia kohteita, eikä jättää lain toteutumista myöhemmän tarkastelun ja/tai kansalaisaktiivisuuden varaan, jolloin lähteiden luonnontilan huomioiminen lain vaatimalla tavalla on useimmiten myöhäistä.

Kangasalan lausunnossa (s. 26) tuodaan esiin, että Saarenmaan aluetta ei ole luokiteltu vedenhankintaa varten tärkeäksi pohjavesialueeksi tai muuhun vedenhankintakäyttöön soveltuvaksi pohjavesialueeksi.

Tässä yhteydessä ei ole huomioitu sitä, että Pitkäjärven rantaan sijoittuva Liutun lähde on ahkerassa käytössä, sillä lähteen veden tiedetään olevan juomakelpoista. Liutun lähteestä tiedetään haettavan vettä mm. lukuisiin kotitalouksiin. Liutun lähteen alue pitäisikin huomioida pohjavesialueen tavoin. Nyt kuitenkin suunnitteilla olevan pyöräilyn aluereitin yhteystarpeen suunnitelma kulkee Liutun lähteen läheisyydestä. Linjauksen vaikutuksia esimerkiksi hulevesien kautta Liutun lähteen puhtauteen ei kuitenkaan ole selvitetty, mikä on vastoin ympäristönsuojelulakia (27.6.2014/ 527: 17§).

Saarenmaan kaava-alueella on merkitystä vedenhankinnan kannalta, sillä Lorunkorpeen rakennettavan teollisuusalueen hulevedet laskevat jatkossa Roineeseen Lorukorvenojaa ja Mulkahistenojaa myöten, alle kilometrin päähän Tampereen kaupungin vedenottamosta. Kaava-alueen hulevesimäärästä tämä edustaa 60 % ja Tampereen Vesi ottaa käyttövedestään $\frac{2}{3}$ kyseisestä vedenottamosta. Lorunkorven aluetta voidaan pitää näin vedenoton kannalta yhtä kriittisenä kuin pohjavesialuetta. Olemme edellä ("Lähteet (s. 20–21)") myös kuvanneet, kuinka Lorunkorven alueen rakentamisella voi olla arvaamattomia vaikutuksia Lorunkorven alueen pohjavesiin, mitä ei ole kuitenkaan tutkittu.

Kangasalan kaupunki esittää lausunnossaan, että (s. 29) "yleiskaavan hulevesiselvitys on ajantasainen ja kaavamääräykset toteuttavat hulevesisuunnitelmaa". Toteamme yllä mainittuihin ja valituksessa esitettyihin perusteluihin vedoten hulevesien selvitysten ja

suunnitelmien olevan monin osin puutteellisia ja osayleiskaavan perustuvan puutteellisiin ja virheellisiin tietoihin.

Osayleiskaavan luontoselvitykset ja luontovaikutusten arviointi, uhanalaisten luontotyyppien tarkastelu (s. 29 - 37)

Saarenmaan alueen lajeja ei ole kartoitettu riittävän tarkasti. Luontoselvitysten puutteellisuudesta kertoo se, että Luonto-Liiton metsäryhmä löysi Saarenmaan alueelta lyhyessä ajassa paljon uutta lajitietoa, jota ei ollut Saarenmaan kaavaa varten tehdyissä luontoselvityksissä havaittu (liitteet 9c, 7h, 7g ja 5a).

Lausunnossa (s. 29) väitetään, että kaavan luontovaikutuksia metsä- , kosteikko- ja ranta-alueille on kaavan yhteydessä arvioitu riittävästi. Kuten olemme valituksessa ja tässä vastauksessa jo aiemmin todenneet, arvio ranta- ja väylärakentamisen vaikutuksista herkkään Pitkäjärvi-Kaukajärvi -kokonaisuuteen, Kaukajärven-Pitkäjärven kosteikkoalueisiin sekä rantametsiin on puutteellinen (ongelma-alueet 1 ja 2). Luontoselvitysten (liite 7h, 5a, 9c) sekä Pitkäjärven-Kaukajärven luonnonsuojelu-aluealoitteeseen liittyvän Kangasalan kaupungin vastineen (ks. liitteen 5c kuva) mukaan Pitkäjärven ja Kaukajärven etelärinnerantojen muodostama alue on luonto-arvoiltaan erityisen arvokasta ja lisärakentamista tai hakkuita ei tulisi sallia. Tällaisella luonnon arvoalueelle rakentamisen vaikutuksia tulisikin arvioida erityisen tarkkaan.

Ottaen huomioon, että Saarenmaan OYK ohjaa suoraan rakentamista ranta-alueilla (RA ja RA-s), selvitysten suhteen olisi tullut olla erityisen huolellinen MRL 73§ mukaisesti. Tämän perusteella nähdäksemme jo osayleiskaavavaiheessa olisi pitänyt selvittää, mitkä ovat rantasaunan (RA-s) rakentamisen vaikutukset alueen ekologiaan. RA-merkintöjen osalta ollaan rantaosayleiskaavasta poiketen sallimassa vapaa-ajanasuntoalueelle Kaukajärven rantaan vesikäymälät. Aiemmassa rantaosayleiskaavassa on todettu, että vesikäymälän rakentaminen on kiellettyä. Tämän muutoksen rakentamisen vaikutuksia jyrkällä ja kallioisella ranta-alueella ei ole arvioitu, vaikka osayleiskaava suoraan mahdollistaa tällaisen muutoksen. Maaperätutkimuksia ei ole tehty kaava-alueen pohjoisosasta, Pitkäjärvi-Kaukajärven rannoilta, vaikka rakentaminen näissä kohdin edellyttää kallion louhintaa arvokkaalla alueella, jossa rakennusaikaisten hulevesien hallinta on erityisen haastavaa rinteen jyrkkyydestä ja rannan läheisyydestä johtuen. Kuuselantien asemakaavan luontoselvityksen mukaan ranta-alueella sijaitsee luonnontilaisia lähteitä ja

lähdepuroja. Vesilain 2:11§:n mukaan niiden luonnontilan vaarantaminen on kielletty. Kuuselantien asemakaavan luontoselvityksessä todetaan, ettei louhimista tulisi sallia alueella, ellei voida varmistaa, ettei louhimisella ole vaikutuksia lähteiden vesitasapainoon. Tästä huolimatta osayleiskaava on sallimassa louhimista edellyttävää rakentamista suoraan ilman tarvittavia selvityksiä Pitkäjärven ja Kaukajärven ranta-alueella.

Rantarakentamisen elinympäristöjä ja lajien menestymistä heikentävä vaikutus paikallisesti, mutta myös osana tärkeää ekologista yhteyttä, tulisi ottaa huomioon. Näillä ratkaisuilla on laaja-alaiset ja moninaiset vaikutukset huomattavasti laajemmalle alueelle kuin mitä Kangasalan kaupunki on ottanut huomioon.

Luontoselvitysalueen laajuus, yhteydet kaava-alueen ulkopuolelle (s. 31–32)

Lausunnossa s. 31 todetaan, että luontoselvityksessä huomioidaan yhteydet kaava-alueen ulkopuolisiin arvometsiin, myös Tampereen puolelle Tampereen kaupungin luonnonsuojeluohjelman 2012–2020 mukaisiin arvokohteisiin. Lausunnossa tuodaan esiin, että Langinportin vanhaa 180-vuotiasta Tampereen alueen vanhinta arvometsää ei ole mainittu ohjelmassa, joten sitä ei ole erityisesti huomioitu. Riittäväksi huomiointiksi kuvataan lausunnossa se, että Langinportin edustalle on kaavoitettu viheryhteystarve. Kaavassa Langinportin vanha metsä rajoittuu kuitenkin suurimmaksi osaksi teollisuusalueeseen ja erilaisiin liikenneväyliin Kangasalan puolella, mitä ei voida pitää nähdäksemme tämän arvometsän riittävänä huomiointina.

Lausunnossa (s. 31 ja s. 36) väitetään, että osayleiskaava huomioi viheryhteydet Tampereen puolelta tiedossa oleviin lähimpiin luonnon arvokohteisiin, eli Makkarajärvi-Viitastenperän luonnonsuojelualueelle ja Kaukajärven etelärannalla sijaitsevan Levonmäen arvometsän suuntaan. Tässä väitteessä ei oteta huomioon sitä, että kyseisiä yhteyksiä ollaan keskeisellä tavalla kaavassa heikentämässä ja jopa katkaisemassa kokonaan. Kuuselantien rannan suuntainen yhteys Levonmäen suuntaan heikkenee merkittävästi, mikäli A-1 -alue hyväksytään. A-1 alueen rakentamisen vaikutuksia seudullisen viheryhteyden säilymiseen ei ole kuitenkaan selvitetty. Nämä selvitykset tulisi tehdä osayleiskaavavaiheessa, jolloin kokonaisuuden huomioiminen olisi vielä mahdollista. Toinen seudullisesti merkittävä Kangasalan ja Tampereen rajaa mukaileva yhteys Makkarajärvi-Viitastenperän luonnonsuojelualueelle on katkaistu.

Toimivana reittinä ei voida pitää kapeaa reittiä, joka kiertää teollisuusalueet useamman kilometrin matkalta. **Lausunnon s. 36 esitetään, että kaavan vaikutusten arvioimista suhteessa Makkarakjärvi-Viitastenperän luonnonsuojelualueeseen tarkastellaan tarvittaessa SEL-alueen tarkemman suunnittelun yhteydessä.** Tässä vaiheessa yhteyden tarkastelu on myöhäistä, sillä osayleiskaava antaa jo nyt mahdollisuuden katkaista ko. yhteyden käytännössä kokonaan. Tämän yhteyden katkaisemisen seurauksia olisi tullut tarkemmin selvittää.

Kaavaratkaisujen valtakunnallisia tai seudullisia vaikutuksia kansallisesti arvokkaiden luontotyyppien ja valtakunnallisesti uhanalaisten lajien esiintymiseen ei ole selvitetty. Esimerkiksi erittäin uhanalainen ruohoinen heinäkorpi on osayleiskaavas suunnitelman mukaan jäämässä teollisuusalueen alle. Silmälläpidettäväksi luokitellun hajuheinän esiintymismahdollisuuksia ollaan heikentämässä kehätieratkaisun seurauksena Alasen alueella. Hajuheinä kuuluu Pirkanmaan vastuulajeihin, sillä Pirkanmaan tunnetut hajuheinäesiintymät vastaavat noin neljäsosaa koko Suomen tunnetuista kasvupaikoista¹¹ (liite 7b). Lisäksi Saarenmaan alueella on havaintoja erittäin uhanalaisesta mehiläishaukasta, jonka elinolosuhteita kaava heikentää. Myös mehiläishaukka on Pirkanmaan uhanalaiset lajit ja luontotyypit -selvityksessä (liite 7b) määritelty Pirkanmaan vastuulajiksi, sillä merkittävä osa lajin kannasta esiintyy Pirkanmaan alueella. Epäselväksi jää, millainen merkitys on ko. lajien ja luontotyyppien heikentämisellä ja häviämällä laajemmin kaava-alueen ulkopuolelle ja jopa valtakunnallisesti.

Salmuksen Natura-alueen huomioon ottaminen, Natura-tarveharkinta

Salmuksen Natura-alueen ja osayleiskaavan väliin jää metsäinen alue, minkä ajatellaan riittävän siihen, ettei aluetta heikennetä. **Lausunnossa (s. 32) sanotaan, että Salmuksen alueen etäisyys osayleiskaavan alueesta ja maankäytön toiminnoista on katsottu riittävän pitkäksi, ettei suoria kaavan vaikutuksia alueeseen ole tunnistettu ja siten arvioitu.** Olemme valituksessa todenneet, että Salmuksen Natura-alueen luontoarvot (esim. hajuheinä, linnusto, perhoset) ovat pitkälti samanlaisia kuin muissa Saarenmaan alueen arvokkaissa luontokohteissa, mikä korostaa alueiden välisten ekologisten

¹¹ emt., s. 22

yhteyksien säilymisen tärkeyttä. Yhteys kaava-alueelta Natura-alueelle kuitenkin katkeaa 2-kehän kohdalla, sillä 2-kehä vaatii 100 metriä levyisen alueen. Lisäksi väliin jäävä metsäinen alue on osin yksityisomistuksessa, jolloin viheryhteydet eivät ole turvattuja.

Liito-oravakartoitukset, liito-oravan elinympäristöt ja niiden väliset yhteydet, liito-oravan lisääntymis- ja levähdyspaikat

Lausunnossa (s. 34) todetaan, että eteläisen Suomen alueella riittää, että liito-oravakartoitus tehdään helmikuun lopulla. Mäkelän läntisen liito-oravametsän tarkistus on tehty 19.2.2020. Lausunnon mukaan tämä on riittävä ajankohta. Liito-oravan inventoinnin paras ajankohta on maaliskuu, harvemmin helmikuu (Nieminen & Ahola 2017).

Lausunnossa (s.34) todetaan, että vuonna 2019 liito-oravaselvityksessä on inventoitu riittävästi potentiaalisia metsäkuviota ja kulkuyhteyksiä kattavasti. Lausunnossa todetaan, että ensisijaisten ja toissijaisten yhteyksien sijannit ovat vain ohjeellisia ja olennaista on kulkuyhteyden jatkumisen varmistaminen vähintään kahteen eri suuntaan puustoisena ja yhteyden säilyminen eri elinympäristöjen välillä, kuten kaavassa on toimittu. Kaavassa viheryhteyksiä on monessa kohtaa kavennettu ja jopa poistettu. Mistään ei löydy selvitystä siitä, miten liito-orava pystyy kiertämään usean kilometrin matkan kapeaa viheryhteyttä ja mikä vaikutus tällä on liito-oravan asuinalueiden säilymiseen elinvoimaisena.

Linnustovaikutukset

Laajamittaisen rakentamisen vaikutuksia linnustoon ei ole arvioitu riittävästi. Pirkanmaan lintutieteelliseltä yhdistykseltä oli pyydetty lausunto kaavasta ehdotusvaiheessa, jolloin seudullista viheryhteyttä Kaukajärveltä Hervantajärven (Makkarajärvi-Viitastenperän luonnonsuojelualueen) suuntaan ei ollut vielä katkaistu. Viheryhteyden katkaisemisen vaikutuksia linnustoon ei ole kaavassa arvioitu eikä otettu huomioon, vaikka kyse on seudullisesti tärkeästä ensisijaisesta yhteydestä Hervantajärven suuntaan.

Lepakot ja viitasammakot (s. 35)

Lausunnon (s. 35) mukaan lepakoiden ja viitasammakon osalta elinympäristö-potentiaalitarkastelu on riittävää.

Elinympäristöpotentiaalitarkastelu, johon lausunnossa (s. 35) viitataan, on nähdäksemme kuitenkin riittämätön. Olemme valituksessamme tuoneet esiin, että lepakkojen elinolosuhteita ei voida pitää täysin rinnakkaisina liito-oravan elinympäristön kanssa, sillä lepakolle tärkeitä ovat mm. vesistöalueet. Kuuselantien (2022) luontoselvityksessä on todettu, että Kuuselantien alueelta löytyy runsaasti lepakolle soveltuvia asuinpaikkoja. Myös Saarenmaa-Ruskon luontoselvityksessä on tuotu esiin, että metsäympäristöjä suosivien lepakoiden esiintyminen alueen puustoisilla osilla on mahdollista. Erillinen lepakkoselvitys olisi näiden luontoselvitysten perusteella syytä tehdä jo osayleiskaavavaiheessa.

Lausunnossa s. 35 tuodaan esiin, että viitasammakon osalta tarkastelu on riittävä, sillä laji.fi-palvelussa ei ole merkittynä viitasammakkohavaintoja. Nähdäksemme viitasammakon elinympäristötarkastelu ei ole riittävä tapa selvittää osayleiskaava-alueen esiintymistä, sillä kyseessä on EU-direktiivin tiukasti suojelema laji ja kyseisestä lajista on myös havaintoja kaava-alueelta kuten olemme valituksessamme tuoneet ilmi. Valituksessamme olemme tuoneet esiin, että Tampereen Ruskonperän maanvastaanottoalueen laajennusta varten jätetyn poikkeuslupahakemuksen (Liite 5e, Liite 5f) mukaan Saarenmaan alueelta on tehty viitasammakkohavainto 5.5.2021. Pirkanmaan ELY-keskus on hylännyt Tampereen kaupungin poikkeuslupahakemuksen viitasammakon lisääntymis- ja levähdyspaikan hävittämiseksi 28.2.2022 Tampereen puolelta.

Ruotsissa viitasammakon lisääntymis- ja levähdyspaikan laajuudeksi arvioidaan 50–100 hehtaaria ja Saksassa laajuus arvioidaan vesistöstä 500 metrin säteelle (Jokinen M. 2012). Viitasammakoiden on todettu tutkimusten mukaan vaeltavan satoja metrejä talvehtimis- tai kutualueelta. Kuitenkaan viitasammakkoesiintymää ei ole kartoitettu Ruskonperällä tai Saarenmaalla edellä mainittujen tietojen edellyttämässä laajuudessa. Esimerkiksi viitasammakoiden talvehtimispaikoista ja vaellusreiteistä ei ole tietoa. Nähdäksemme viitasammakon esiintyminen tunnetaan alueella riittämättömästi.

Suomen herpetologiselta yhdistyksen tiedon mukaan (sähköposti 31.1.2022) Saarenmaan välittömässä läheisyydessä Ruskonperällä on tähän asti tehtyjen selvitysten perusteella huomattavan kokoinen esiintymä. Lähin tunnettu vastaava esiintymä sijaitsee useiden kilometrien etäisyydellä Tampereen Vuohenojan läheisyydessä. Selvitysten perusteella kyseessä on merkittävä paikallinen viitasammakpopulaatio. Ruskonperän esiintymän merkityksestä Kaakkois-Tampereen ja Lounais-Kangasalan viitasammakoille kaivataan siis lisää tietoa. Erityisesti Hervantajärven ja Saarenmaan viitasammakpopulaatiot ja niiden yhteydet Ruskonperän viitasammakoihin on selvitettävä kattavammin. Näin voidaan varmistua alueen viitasammakoesiintymän merkittävyyden lisäksi siitä, miten viitasammakot ovat alueelle levittäytyneet ja miten ne mahdollisesti alueella vaeltavat.

Hajuheinä ja lahokaviosammal (s. 36)

Lausunnon (s. 36) mukaan hajuheinän esiintyminen Alasen alueella on huomioitu. Lausunnon mukaan riittää, että hajuheinän esiintymistä lisäselvitetään vasta asemakaavavaiheessa. EU-direktiivin suojeleman hajuheinän esiintymisen huomioinnin kanssa ristiriidassa on se, että Alasen suojelualueen yli ollaan linjaamassa 2-kehätie, kuten olemme aiemmin tässä vastauksessa sekä valituksessa tuoneet esiin. Olemme valituksessamme myös nostaneet esiin, että hajuheinän esiintymistä alueella olisi tullut selvittää myös muualta kuin Alasen alueelta (s. 16). Salmuksen Natura-alueen suojelu perustuu mm. hajuheinäesiintymään alueella. Tämän takia erityisesti kaava-alueen eteläosista sekä Alasen ja Natura-alueen välistä olisi ollut perusteltua etsiä myös muita mahdollisia hajuheinäesiintymiä. Saarenmaan kaavan pohjoisosissa on lukuisia lähdealueita, jotka voisivat olla otollisia ympäristöjä hajuheinälle. Samoin Saarenmaa-Rusko alueella sijaitsee useampia lähteitä. Hajuheinän huomioiminen vaatisi osayleiskaavatason selvitystä, jotta hajuheinän esiintyminen voitaisiin ottaa huomioon kaavasuunnitelmissa.

Selvityksiä kaavaratkaisujen toteuttamisen vaikutuksista hajuheinän esiintymiseen ei löydy lainkaan kaava-aineistosta kuten olemme valituksessamme todenneet. Tiedetään, että hajuheinän kasvupaikoille on yhteistä pienilmaston viileys ja kosteus. Metsänkäsittelyssä hajuheinän kasvupaikat on otettava huomioon niin, että niiden vesitalous- ja pienilmasto säilyvät lajille suotuisina. Esim. puuston varjostus- ja suojavaikutus on huomioitava. (Suomen ympäristökeskus 2014)

Lausunnossa (s.36) todetaan, että läheltä kaava-alueelta on löytynyt lahokaviosammalta ja että Kangasalan kaupunki on tilannut lahokaviosammalselvityksen koko osayleiskaavan alueelta. Tulokset tullaan huomioimaan asemakaavavaiheessa. Näkemyksemme mukaan lahokaviosammaltutkimus tulee ottaa huomioon osayleiskaavassa ennen sen hyväksymistä, jotta kokonaisratkaisut pystyttäisiin tekemään pätevästi. Luonto-Liiton metsäryhmä on (7. - 9.11.22) tehnyt useita havaintoja lahokaviosammalesta Saarenmaan kaava-alueelta Lorunkorvesta sekä Pitkäjärven ja Kaukajärven rantametsistä (Liite 9c).

Vaikutukset luonnonsuojelualueisiin ja luonnonsuojelualuealoitteisiin (s 36–37)

Lausunnossa (s. 36) tuodaan esiin, että maankäytön vaikutuksia Alasen luonnonsuojelualueeseen olisi tarkasteltu 2-kehän luonnonsuojelualueen laajennuspäätöksessä (asiavirhekorjattu päätös 18.7.2022). Väite siitä, että luonnonsuojelualueen laajennuspäätöksessä (liite 10a) olisi käsitelty maankäytön vaikutuksia Alasen luonnonsuojelualueeseen, on virheellinen. Tämän olemme tuoneet esiin otsikon *“Tampereen 2-kehätien aluevaraussuunnitelma välillä Rusko-Lentola, linjausvaihtoehdot, vaikutusten selvittäminen ja arviointi, Alasen metsän laajennus”* alla. Laajennuspäätöksestä on tehty valitus (liite 10b) mm. sen tähden, että siinä ei ole lainkaan arvioitu ohitustien vaikutusta luonnonsuojelulain 18§:n 2 momentin mukaisesti luonnonsuojelualueen eläimistöön tai kasvillisuuteen.

Lausunnossa (s.36) todetaan, että maankäytön vaikutuksia Alasen suojelualueeseen on tarkasteltu 2-kehän aluevaraussuunnitelmassa. Kuitenkaan kehätien rakentamisen vaikutuksia Alasen alueen suojeluperusteissa mainittuihin luontokohteisiin (noro, lähde, hajuheinä) ei ole selvitetty. Kuten olemme tuoneet esiin otsikon *“Tampereen 2-kehätien aluevaraussuunnitelma välillä Rusko-Lentola, linjausvaihtoehdot, vaikutusten selvittäminen ja arviointi, Alasen metsän laajennus”* alla aluevaraussuunnitelman selvitykset ovat olleet puutteellisia ja monilta osin perustuneet myös suoranaisiin virheisiin. Aluevaraussuunnitelman taulukkoa 3 (s. 21, liite 7j) on käytetty päätöksenteon pohjana, vaikka taulukossa on virheitä ja epäselvää on, ovatko päätelmät taulukossa menneet jopa kauttaaltaan sekaisin.

Lausunnossa (s. 36) tuodaan esiin, että kaavan vaikutusten arvioimista suhteessa Makkarakjärvi-Viitastenperän luonnonsuojelualueeseen tarkastellaan tarvittaessa SEL-

alueen tarkemman suunnittelun yhteydessä. Tämä on mielestämme myöhäistä tuolloin, koska osayleiskaava katkaisee ensisijaisen seudullisen yhteyden SEL- alueelle ja edelleen luonnonsuojelualueille kuten olemme tuoneet tässä vastineessa ja aiemmin valituksessa esiin. Olemme tätä asiaa nostaneet esiin edellä “Luontoselvitysalueen laajuus, yhteydet kaava-alueen ulkopuolelle”.

Lausunnossa s. 37 todetaan, että valtuustoaloite luonnonsuojelun perustamiseksi Kaukajärven ja Pitkäjärven eteläpuolelle on ollut erillinen hallinnollinen prosessi ja kaavaratkaisut ovat tästä erillisiä. Tampereen ja Kangasalan kaupunkien valtuustoaloitteet koskien luonnonsuojelun perustamista Pitkäjärven ja Kaukajärven etelärannalle ovat edenneet. Sekä Tampereen ja Kangasalan kaupunkien valtuustot ovat hyväksyneet yhteisen valtuustoaloitteen Kaukajärven - Pitkäjärven luonnonsuojelun perustamiseksi (liitteet 11e ja 5b). Ristiriidassa tämän prosessin kanssa on se, että suojeluun suunnitelluille alueille ollaan samaan aikaan Saarenmaan kaavassa sijoittamassa rakentamista. Tämä on samalla vastoin Saarenmaan osayleiskaavan luontoselvitystä sekä Saarenmaan liito-oravaselvitystä samoin kuin maakuntakaavan virkistysluemääräystä, kuten olemme jo aiemmin tässä vastauksessa todenneet. 2-kehätien sijainnin vaikutukset uuden suojelun virkistyskäyttöön olisi syytä huomioida. Se, että hallinnollisesti valtuustoaloitteet ja osayleiskaava ovat eri prosesseja, ei tarkoita, että samalle alueelle kohdistuvia suunnitelmia ei tulisi arvioida yleiskaavatasoisissa suunnitelmissa. Kaavaratkaisuja ei tulisi pitää luonnonsuojelun aloitteista irrallisina.

Vaikutukset virkistykseen soveltuviin alueisiin (s. 37)

Lausunnossa (s. 37) väitetään, että kaava-alueelta on katkeamattomat viher- ja virkistysyhteydet eri suuntiin ja että virkistykseen on varattu tarpeeseen nähden riittävät alueet. Merkittävimmiksi yhteyksiksi todetaan (s. 37) lännen suunta kohti Kaukajärveä, lounaan suunta kohti Makkarajärveä, etelän suunta kohti Salmuksen aluetta ja idän suunta. Tämä väite on ristiriidassa sen kanssa, että näitä kaikkia virkistysalueyhteyksiä ollaan kaavassa heikentämässä ja jopa katkaisemassa, kuten olemme kuvanneet valituksessa sekä tässä vastauksessa jo aiemmin.

Kaukajärven rantaan ollaan suunnittelemassa vakituista asutusta, mikä katkaisisi keskeisen virkistysalueyhteyden Kaukajärven etelärannalla. Tämä on nähdäksemme

vastoin MRL 73§, jonka mukaan virkistysaluetarpeet tulisi huomioida erityisesti ranta-alueilla. Olemme aiemmin tässä vastauksessa tuoneet esiin, että tämä ratkaisu on maakuntakaavan vastainen, jossa alue on merkitty seudullisesti tärkeäksi virkistysalueeksi. Suunnitelma on myös vastoin Tampereen kantakaupungin ohjeellista keskuspuistoverkoston kehittämisaluetta. Tampereen kaupunki on ehdottanut 15.4.2021 lausunnossaan Kuuselantien asemakaavasta, että asiasta tehtäisiin kokonaisarvio kuntarajan yli koskien rakentamista ja rannan virkistysyhteyttä.

Lounaan suuntaan mainittu tärkeä viheryhteys kohti Hervantajärveä on poistettu viimeisimmässä kaavavaiheessa kokonaan. Tämä on vastoin voimassa olevaa Tampereen kantakaupungin yleiskaavaa (liite 11g), jossa Tampereen ja Kangasalan rajalla kulkee ekologinen yhteys. Tampereen kaupunki huomauttaa 15.4.2021 päivätyssä lausunnossaan koskien Kangasalan kaupungin Saarenmaan yritysalueen 1. asemakaavan nro 878 osallistumis- ja arviointisuunnitelmaa, että kuntarajan viheryhteyksien jatkuvuuden turvaaminen olisi toivottavaa. Virkistysalueyhteyden katkeamista Makkarajärvi-Viitastenperän luonnonsuojelualueelle ei korvaa suunniteltu reitti, jossa Kaarinanpolku on siirretty itään, jolloin ylimääräistä kiertoreittiä tulee useita kilometrejä. Tämä suunnitelma ei tue virkistysalueiden tavoitettavuutta Kangasalan eikä Tampereen suunnasta katsottuna. Näitä virkistysaluevaikutuksia ei ole kaavassa arvioitu riittävästi.

Myöskään maanottoon, maan vastaanottoon ja kierrätykseen tarkoitettujen alueiden (e-1) meluvaikutuksia virkistysalueille ei ole selvitetty kuten valituksessamme olemme tuoneet esiin. Kuusi tällaista aluetta sijaitsee aivan virkistysalueiden välittömässä läheisyydessä. Näiden e-1 -alueiden virkistysaluevaikutuksiin Kangasala ei kuitenkaan ota kantaa lausunnossaan.

Maisemavaikutusten selvittäminen (s. 37–38)

Kuten olemme valituksessamme sekä tässä vastauksessa tuoneet esiin Saarenmaan kaavan selvityksissä maisemavaikutuksia ei ole huomioitu asianmukaisesti. Maisemavaikutusten arviointi perustuu osin jopa selviin virheisiin.

Lausunnossa (s. 38) todetaan, että maisemallisia vaikutuksia murroslaakson osalta on tarkasteltu osana 2-kehätien linjauksen suunnittelua. Olemme otsikon "Tampereen 2-kehätien aluevarausuunnitelma välillä Rusko-Lentola, linjausvaihtoehdot, vaikutusten

selvittäminen ja arviointi, Alasen metsän laajennus (s. 10 - 12)“ alla todenneet, että näissä selvityksissä maiseman osalta on virheitä. Esimerkiksi maisemavaikutukseltaan tuhoisimmaksi on selvityksessä arvioitu vaihtoehto, joka kulkee kauimpana valtakunnallisesti arvokkaasta kallioalueesta ja Pitkäjärven murroslaaksosta ja jonka voisi arvioida näin olevan maisemavaikutuksiltaan paras.

Kaukajärven etelärannan osalta maisemavaikutuksissa ei ole huomioitu Tampereen kaupungin ratkaisuja Kaukajärven rannalla kuntarajan toisella puolella. Maisemallisesti on merkittävä asia, jos Tampereen vapaa-ajan asuntojen rinnalle rakentuu Kangasalan puolella omakotitaloalue. Maisemalliset kysymykset edellyttävät kuntarajat ylittävää kokonaisvaltaista arviota, jotka tulisi ratkaista jo osayleiskaavavaiheessa. Kuten olemme valituksessamme tuoneet esiin, Pirkanmaan liitto ja Tampereen kaupunki ovat huomauttaneet, että kuntarajat ylittävää kokonaisarviota tarvittaisiin alueella. **Kangasalan kaupungin lausunnossa (s. 38) tuodaan esiin, että Pirkanmaan liiton lausunto 13.4.2021 ja Tampereen kaupungin lausunto 15.4.2021 koskevat Kuuselantien asemakaavahanketta (osayleiskaavassa A1-kehittämismerkintä Kaukajärven etelärannalla) ja että tällä perusteella ne eivät liittyisi osayleiskaavaan.** Kuitenkin Kuuselantien alue on osa Saarenmaan osayleiskaava-alueutta ja se liittyy näin keskeisesti käsillä olevaan osayleiskaavaan. Tampereen kaupungin lausunto Kuuselantien asemakaavasta on linjassa sen kanssa, mitä Tampereen kaupunki on todennut myös Saarenmaan OYK:n viranomaisneuvotteluiden yhteydessä (muistio 7.5.2021) (liite 7k): Kuuselantien alueella on Tampereen puolella muutamia rakennuspaikkoja, jotka eivät ole helposti kytkettävissä Tampereen infraan. Alueella on voimassa kantakaupungin yleiskaava 2040 (liite 11g), jossa alue on loma-asuntoaluetta ja ohjeellista keskuspuistoverkoston kehittämisaluetta. Tampereen kaupunki on todennut viranomaisneuvotteluiden yhteydessä, että vaikutuksia olisi arvioitava maantieteellisesti laajemmin, mikä olisi maankäyttö- ja rakennuslain mukaista (liite 7k).

Vaikutukset elinympäristön terveellisyyteen ja turvallisuuteen, ympäristöhaitat, liikennevaikutukset (s. 39–40).

Lausunnossa tuodaan esiin, että valituksessa ei ole tarkemmin kuvattu, millä tavoin liikennemelun huomiointi on puutteellista (s 39). Valituksessamme olemme kuitenkin tuoneet esiin, että 2-kehän meluvaikutuksia rotkoalueella ei ole huomioitu riittävästi ottaen huomioon alueen erityisluonne sekä virkistyskäyttö. **Kangasalan lausunnossa**

väitetään, että melumallinnukset olisivat riittäviä. Mallinnuksissa ei ole kuitenkaan huomioitu melun merkitystä rotkolaaksossa, jossa melu voimistuu ja kertautuu. Niiden mukaan melu saataisiin vaimennettua erilaisin meluntorjunnan menetelmin, vaikka kyse on korkeasta sillasta, jolloin on selvää melun kaikuminen pitkälle. Aluevaraussuunnitelmassa ei ole pitkän ja korkean sillan osalle esitetty meluntorjunnan vaihtoehtoja, vaan siinä on tuotu esiin ainoana ratkaisuna meluidan rakentaminen.

Lausunnossa väitetään, että meluselvitysten tekeminen myöhemmin riittäisi. Kuitenkin Saarenmaan osayleiskaavassa lyödään jo lukkoon 2-kehätien pääpiirteinen sijainti, jonka jälkeen ei enää tarkastella muita reittivaihtoehtoja, jotka voisivat melun kannalta olla vähemmän haitallisia. Aluevaraussuunnitelman vaihtoehtotarkasteluissa, joissa on arvioitu vaikutukset ympäristöön, melun ympäristövaikutuksia ei ole otettu huomioon.

ELY-keskus on Saarenmaan osayleiskaavaa koskevassa ehdotusvaiheen palauteraportissa (25.5.2021, liite 4j) todennut, että tienvarren maankäytön suunnittelussa tulee pyrkiä estämään liikenteen aiheuttamat haitat (kuten melu ja muut päästöt) sijoittamalla liikenteen haitoille herkkä maankäyttö riittävän etäälle tiestä. Olemme esittäneet aiemmin tässä vastauksessa ELY-keskuksen ohjeistukseen vedoten, että meluntorjunnan *ensisijaisia keinoja on toimintojen yhdistely ja sijoittelu maankäytön suunnittelussa siten, että herkät kohdat sijoittuvat etäälle meluavista toiminnoista* (Johdatus ympäristömeluun /liite 9g: s.41-42). Ilkon asutusta, Alasen suojelualuetta, valtakunnallisesti arvokasta kallioaluetta ja seudullisesti tärkeää virkistysaluetta ei voida sijoittaa uudelleen, minkä takia tielinjaus pitäisi valita tai suunnitella uudelleen nämä seikat huomioiden ja sen takia, että nykyinen tarkastelu perustuu puutteelliseen tietoon.

Sijainnin merkitystä melun kannalta olisikin tullut arvioida jo aluevaraussuunnitelman vaihtoehtotarkastelussa. *Toissijaiseen keinoon eli liikenteen vähentämiseen* (Johdatus ympäristömeluun, liite 9g) ei 2-kehän kohdalla edes ole tarkoitus pyrkiä, vaan osayleiskaavan tavoite on kasvattaa ajoneuvoliikennettä, sillä alueen liikenteestä suurin osa ohjataan kulkemaan juuri sillan kautta. *Melusteiden rakentaminen on vasta kolmas keino meluntorjunnassa.* Näkemyksemme mukaan meluntorjunnassa ei ole käytetty ensisijaisia, parhaita mahdollisia keinoja (liite 9g) ja aluevaraussuunnitelma, johon Saarenmaan osayleiskaava perustuu, on puutteellinen ja ilmeisesti myös virheellinen. Kaavoitusratkaisu ei edistä meluntorjuntaa, vaan siirtää sen myöhempään

kaavoitusvaiheeseen, jolloin meluntorjunnan keinovalikoima on huomattavasti kapeampi kuin osayleiskaavassa on mahdollista.

Kangasalan lausunnossa (s. 40) tuodaan esiin, että asemakaavoituksen yhteydessä tarkastellaan kemikaaleihin liittyvät riskit ja onnettomuuksien ehkäiseminen mahdolliseen T/kem -merkintään liittyen. Nähdäksemme tällaiset vaikutukset tulisi selvittää jo yleiskaavavaiheessa ottaen huomioon ratkaisujen laaja-alaiset vaikutukset ympäristöön. Nyt selvitykset ovat tämän osalta monin tavoin puutteelliset, esim. sen suhteen, että hulevesivaikutuksia Tampereen vedenottoalueelle ei ole selvitetty.

Saarenmaan kaava-alueen läheisyydessä sijaitsee kaksi Tukesin valvonnassa olevaa kohdetta, joiden onnettomuusvaikutukset ulottuvat kaavoitettavalle alueelle: Tampereen Veden Ruskon vedenpuhdistuslaitos ja Tampereen Infran räjähdetarasto (ks. liite 4j). Lähin asuinalue (A) sijaitsee noin 1 kilometrin päässä vedenpuhdistamosta. Haitallinen kloorivuoto voi Tukesin mukaan ulottua pahimmillaan 2 kilometrin päähän laitoksesta, minkä takia Tukes suhtautuu varauksellisesti asuntoalueen (kaavamerkintä A) sijoittamiseen vedenpuhdistamon kloorionnettomuuden vaikutusalueelle, koska rakentaminen on kaavamerkinnän mukaan alueella tehokasta ja keskitehokasta (Saarenmaan osayleiskaavan ehdotusvaiheen palauteraportti vastatineineen 25.5.2021, liite 4j). Kangasalan kaupunki toteaa palauteraportin mukaan Tukesin huomioihin liittyen, että asuinalueet toteutetaan pääosin vasta useiden vuosien päästä. Tämä vastaus ei ota kuitenkaan kantaa itse kaavaratkaisun seurauksiin, joita ei lievennä se, että ne toteutuvat vasta vuosien päästä. Tukes on ohjannut, että tiheitä kerrostaloalueita ei tule sijoittaa kahden kilometrin säteelle ko. laitoksista. Epäselvää on, miksi Kangasalan kaupunki osayleiskaavassa ohjaa tekemään sellaisia asemakaavatasoisen ratkaisuja, jotka ovat vastoin Tukesin ohjeita.

KEHITTÄMISTAVOITTEIDEN EPÄSELVYYS JA RISTIRIITTAISUUS SEKÄ YLEISKAAVA- JA ASEMAKAAVATASOISEN MÄÄRITTELYN EPÄSELVYYS (S. 40–42)

Lausunnossa tuodaan esiin, että Saarenmaan osayleiskaava on tarkoituksella jätetty monelta osin avoimeksi, mikä sallisi joustavuuden mahdollisia tulevia tarpeita ajatellen. Joustavuus voi monessa kohtaa olla paikallaan, mutta tässä tapauksessa se vesittää yleiskaavan ohjausvaatimuksen ja käsityksemme mukaan johtaa siihen, että osayleiskaava

on oikeusvaikutuksiltaan ja aluevarauksiltaan epäselvä, mikä on vastoin MRL 42§ ja ympäristöministeriön ohjeistusta (liite 9d). Nykyisellään asemakaavoitus ohjaa maankäyttöä asemakaava-alueita laajemmin eli yleiskaavatasolla, mikä on vastoin MRL 42§:n sisältöä. Keskeiset linjaukset, jotka vaikuttavat laajamittaisesti alueen ekologiaan, maisemaan, turvallisuuteen, vesistöihin ja liikennevirtoihin, tulisi selvittää jo yleiskaavatasolla. Muuten vaarana ovat asemakaavatason pirstaleiset ratkaisut. Esimerkiksi ekologisten peruseriaatteiden suhteen joustavuus voi tarkoittaa sitä, että vähitellen ikään kuin huomaamatta heikennetään luontoalueiden elinvoimaa. Luontoarvojen väheneminen tarkoittaa samalla sitä, että rakentamista voidaan ulottaa joustavasti aina vain laajemmalle. Näin vähittäin kadotetaan alueen luontoarvot laajemminkin, millä on vaikutuksensa myös ympäröivien alueiden ekologiaan.

Vaikutusten epäselvyyden on Tampereen kaupunki huomannut jo ehdotusvaiheen palautteessaan (Liite 4j s. 20, /Saarenmaan osayleiskaavan ehdotusvaiheen palauteraportti vastineineen 25.5.2021) *"Yksityiskohtaisempi huomio on, että Saarenmaan osayleiskaavan tarkkuustaso ja ajateltu maankäytön toteutuksen ajoitus tekevät kaavasta vaikeatulkintaisen. Osayleiskaava on laadittu tarkkarajaisena aluevarausyleiskaavana, mutta vaikutuksiltaan merkittävimmän maankäyttöpotentiaalilin toteuttaminen on ohjelmoitu vasta vuoden 2050 jälkeen. Lisäksi kaavassa on useita aluevarausmerkintöjä sekoittuneille alueille, jotka sallivat samanaikaisesti sekä asumisen että toimitilan rakentamisen (ATP- 1 ja TPA- 1). Osayleiskaavasta aiheutuvia kokonaisvaikutuksia on hyvin vaikea ennakoida hyvinkin erilaisten maankäytön toteutusvaihtoehtojen ollessa mahdollisia koko Rusko-Lentola välillä."*

Esimerkiksi epäselvistä ristiriitaisista tavoitteista olemme nostaneet valituksessamme esiin Kaukajärven etelärannan ranta-alueen, johon on merkitty V, RA ja A-1 (Ongelma-alue 1 ja Valitus s. 11: 1-b Ristiriitaiset kehittämistavoitteet ja epäselvä oikeusvaikutus). **Lausunnon mukaan "A-1 merkinnällä lomarakennuspaikkojen aluetta ei osoiteta vakituiseen asumiseen, vaan määritellään reunaehtoja, jotka ohjaavat vakituisen asumisen mahdollisuuksien yksityiskohtaisempaa selvittämistä ja suunnittelua" (s. 5, KLA/80/53.01/2019). Lausunnossa (s. 42) todetaan, että maakuntakaava on otettava huomioon yleiskaavaa laadittaessa.** Lausunnossa ei oteta kuitenkaan kantaa siihen, että maakuntakaavan virkistysaluemerkintä on ristiriidassa sen kanssa, että osayleiskaava on antamassa mahdollisuuden virkistysalueella sijaitsevien vapaa-ajanasuntojen

muuttamiseen vakinaisen asumisen käyttöön. Totesimme aiemmin tässä vastauksessa (ks. "VALTAKUNNALLISET ALUEIDENKÄYTTÖTAVOITTEET JA MAAKUNTAKAAVA (s. 3–6)"), että samalla alueella osayleiskaavassa on eri aikoina voimassa erilaisia määräyksiä, jotka alistetaan asemakaavan määräyksiin. Osayleiskaavan perusteella ohjausvaikutus asemakaavaan jää epämääräiseksi, eikä sitä tällöin voi käyttää asemakaavan perusteena. Kyseessä oleva ranta-alue on luonnon arvoaluetta (ks. liite 7h), jonka rakentamisratkaisulla on iso merkitys alueen metsiin ja vesistöihin, eikä sitä näin ollen tulisi alistaa asemakaavatason ratkaisuksi MRL 42§:n vastaisesti.

Olemme valituksessamme niin ikään tuoneet esiin, että Kuuselantien kulkureittiyhteys on jätetty osayleiskaavassa avoimeksi ja ratkaistavaksi vasta asemakaavatasolla. Saarenmaan OYK:n kaavaselostuksessa (s. 52) kuvataan asiaa seuraavasti: *"Vaihtoehtona on alustavasti tarkasteltu etelämpänä ylärinteessä kulkevaa reittiä, joko ajoneuvoyhteytenä tai kävelyn ja pyöräilyn yhteytenä. Vaihtoehtojen tarkastelua jatketaan siirryttäessä asemakaavoitukseen."* Kuuselantien vireillä olevassa asemakaavassa (OAS) puolestaan tuodaan esiin seuraavaa: *"Tavoitteena on tutkia Kuuselantien ympäristön ja kulkureittien kehittämismahdollisuudet. Liutun alueelta on tarve kulkea Hervannan suuntaan. Kuuselantien väylä sopii luonteeltaan heikosti läpikulkureitiksi. Asemakaavoituksessa tutkitaan mahdollisuus tuoda uusi kulkuväylä ranta-asutuksen eteläpuolelta".* Kuten olemme valituksessa tuoneet esiin, Pirkanmaan liitto on todennut 13.4.2021 (liite 4i, s.11) että kulkuyhteyden tarve ja tavoitetila jäävät epäselväksi mm. kulkumuotojen ja mahdollisten käyttäjien osalta ja ohjaa nämä asiat ratkaisemaan jo yleiskaavatasolla. Myös Saarenmaan osayleiskaavan viranomaisneuvotteluissa 7.5.2021 Pirkanmaan liitto on todennut, että mikäli Kuuselantien alueella on tarkoitus tutkia kuntarajan ylittävää katuyhteyttä, on tärkeää tuoda tämä tavoite esiin jo yleiskaavassa (Muistio 7.5.2021, liite 7k, s. 2). Näin ei kuitenkaan ole toimittu, vaan kuten kaavaselostuksessa todetaan, vaihtoehtojen tarkastelua jatketaan siirryttäessä asemakaavoitukseen vastoin MRL 42§.

Osayleiskaavaan on merkitty pyöräilyn aluereitin yhteystarpeen merkintä. Epäselväksi yleiskaava jättää sen, miten tämä reitti tulee kulkemaan Pitkäjärven ja Kaukajärven rantaan osuvan jyrkänteen yli. Yhteystarpeen toteuttamisella on iso merkitys tämän alueen ekologiaan. Valituksessa olemme nostaneet esiin, että *"Yhteystarpeen toteuttaminen... vaarantaa alueen luonnon, vesistöt ja virkistyskäytön. Yhteys on erittäin hankalaa toteuttaa ja ylläpitää suojeltavia kohteita säästäen."* (s. 7, Valitus). Näiden

vaikutusten selvittämisen vuoksi yhteystarve olisi ollut tarpeen tutkia jo yleiskaavan yhteydessä, jossa on mahdollista tehdä laaja-alaisia selvityksiä ratkaisujen pohjaksi MRL 42§ mukaisesti.

Lausunnossa (s. 42) väitetään, että emme ole yksilöineet, mitä merkittäviä suunnitelmia osayleiskaavakartasta puuttuu. Edellä mainittu liikenneyhteyksien ratkaisemattomuus on tästä esimerkkinä. Lisäksi olemme valituksessa nostaneet esiin, kuinka kaavaselostuksessa puhutaan teollisuus- tai varastorakennusten alueesta, jolle saa sijoittaa merkittävän, vaarallisia kemikaaleja valmistavan tai varastoivan laitoksen. Tästä huolimatta T/kem -merkintää ei ole merkitty kaavakarttaan. Tämä ratkaisu olisi tärkeä tehdä yleiskaavatasolla, koska ratkaisu vaikuttaa asuinalueiden sijoitteluun kaava-alueella.

Kuten sivulla 10 Kangasalan kaupungin lausunnossa sanotaan, kaavaselostus auttaa tulkitsemaan kaavan sisältöä. Näkemyksemme on, että kaava on yllä mainituilta osin keskeneräinen ja monimerkityksellinen, eikä täytä ympäristöministeriön ohjeen (Yleiskaavan sisältö ja esitystavat, liite 9d) vaatimusta selkeydestä ja avoimuudesta. Ohje on annettu 2006 MRL:n tulkintaa varten, minkä perusteella kaava ei täytä nähdäksemme lain vaatimuksia.

UUDELLEEN NÄHTÄVILLE ASETTAMISEN LAIMINLYÖNTI (S. 43–46)

Kangasalan lausunnossa (s. 43 ja 44) todetaan, että kaavaehdotusvaiheen jälkeen tehtyjä muutoksia voidaan pitää niin vähäisinä, että kaupungin näkemyksen mukaan sitä ei ollut tarpeen asettaa uudelleen nähtäville. Muutoksia lausunnossa perustellaan mm. sillä, että yleiskaavan yleispiirteisyys ja joustavuus tämän mahdollistavat. Lausunnossa tuodaan myös esiin, että tehtyjen muutosten johdosta järjestettiin viranomaisneuvottelu sekä maanomistajien kuuleminen. Asukasyhdistyksiä tai luontojärjestöjä ei muutoksista kuitenkaan kuultu, vaikka muutoksilla on iso merkitys asumiseen, virkistämiseen, elinympäristön turvallisuuteen ja luontoarvoihin paitsi kaava-alueella myös kaava-alueen ulkopuolella. Esimerkiksi Pirkanmaan Lintutieteellinen yhdistys oli antanut lausuntonsa Saarenmaan osayleiskaavaan ehdotusvaiheessa, jolloin ei vielä ollut poistettu Lorunkorven yhteyttä Makkarajärvi-Viitastenperän luonnonsuojelualueelle. Näin muutosten vaikutuksia linnustoon ei ole ollut mahdollista

uudelleen arvioida kaavaratkaisujen mukaisesti. Prosessi ei ole ollut tarkoituksenmukainen, vaan kaavaan jääneet muut puutteet ja tehtyjen muutosten vaikutukset olisi pitänyt huomioida asettamalla kaava julkisesti nähtäville Maankäyttö- ja rakennusasetuksen 32 §:n mukaisesti. Kuntalaisilla ja järjestöillä on oltava mahdollisuus esittää kantansa pitkään käsittelyssä olevan kaavan uusiin ja merkittäviin muutoksiin. Menettely rikkoo siten MRL 6 § ja 62 § vuorovaikutusvaatimusta.

Tehtyjä muutoksia ei vaikutustensa perusteella voida pitää vähäisinä kuten olemme valituksessa todenneet. Teollisuusalueen laajentaminen ja teollisuusalueen kohdalla melua ja kemikaaleja aiheuttavan teollisuuden salliminen on vähäistä merkittävämpi muutos ja olisi vaatinut myös lähellä sijaitsevien Tampereen puoleisten asukasyhdistysten kuulemista (ongelma-alue 6).

Vähäistä merkittävämpiin muutoksiin lukeutuu myös suunnittelualueen länsiosassa pohjoisesta etelään kohti Makkarajärvi-Viitastenperän luonnonsuojelualuetta kulkevan ensisijaisen seudullisen viheryhteyden poistaminen. Samalla myös osana ekologista yhteyttä toiminut Saarenmaan osayleiskaavaselvityksen mukainen liito-oravalle soveltuva alue Lorunkorvessa on osayleiskaavasta poistettu kokonaan. **Lausunnossa väitetään (s. 14) että ekologista yhteyttä ei olisi katkaistu, vaan että sen sijaintia on ainoastaan siirretty.** Aiemmissa kaavaehdotuksissa on etelän ja kaakon suuntaan kolme viheryhteyttä, kun uudessa kaavassa on vain kaksi yhteyttä (itään ja kaakkoon). Uudessa kaavassa siis kahden aiemman yhteyden on ajateltu korvaavan se, että Tampereen rajan tuntumaan sijoitettu seudullinen pääreitti on katkaistu. Kuitenkin nämä kaksi muuta viheryhteyttä kiertävät usean kilometrin matkan idän kautta, eivätkä korvaa aiempaa suoraa yhteyttä Makkarajärven-Viitastenperän luonnonsuojelun suuntaan. Lisäksi nämä yhteydet katkeavat useassa kohdissa, mm. metsänhoitotöiden ja hulevesialtaiden vuoksi, eivätkä yhteydet siten toimi. Lorunkorven seudullisen viheryhteyden katkaiseminen on vastoin Saarenmaa-Rusko luontoselvitystä (liite 7g), Saarenmaan luontoselvitystä (2018, liite 7h) ja Saarenmaan osayleiskaavan liito-oravaselvitystä (2019, liite 7n). Luontoselvityksissä viheryhteys on mainittu erikseen erityisen tärkeänä seudullisena ja ensisijaisena yhteytenä, joka on turvattava (ks. liite 7g, liite 9j, liite 7h: kuva 28, s. 37) Myös Tampereen kaupunki on nostanut esiin palautteessaan kuntarajan viheryhteyksien jatkuvuuden turvaamisen (Tampereen kaupungin lausunto koskien

Kangasalan kaupungin Saarenmaan yritysalueen 1. asemakaavan nro 878 osallistumis- ja arviointisuunnitelmaa, 15.4.2021, liite 11d).

Merkittäviin muutoksiin lukeutuu myös se, että luo-2 -merkintä on poistettu ja Lorunkorven arvokas lehtoalue ja erittäin uhanalainen heinäkorpi jää teollisuusalueen alle. Alueella kulkee myös luonnontilaisen kaltainen noro. Norojen luonnontilan vaarantaminen on vesilain 2:11 §:n mukaan kiellettyä. Tätä ei olla kuitenkaan kaavamuutoksissa otettu huomioon. Luo-2 -alueelta on löytynyt myös muita aiemmin selvittämättömiä luontoarvoja (liite 9c). Kaavamuutoksella on iso merkitys luontoarvojen osalta, ja tämä olisi vaatinut ratkaisun vaikutusten selvittämistä perusteellisesti kuten olemme aiemmin tässä vastauksessamme tuoneet esiin. Nyt tämä asia ollaan ohittamassa pelkästään sillä perusteella, että alue on yhdyskuntarakenteellisesti keskeisellä paikalla.

Olemme valituksessamme tuoneet myös esiin, että vähäistä merkittävimpiin muutoksiin kuuluu tielinjauksen tekeminen luonnonsuojelualueen päältä. Kangasalan lausunnossa tuodaan esiin, että ELY-keskuksen päätöstä luonnonsuojelualueen laajentamisesta voidaan pitää asiavirheen korjaamisena. Olemme jo aikaisemmin tässä tekstissä tuoneet esiin, että ELY-keskuksen päätös korjata asiavirhe 18.7.2022 ei ole lainvoimainen, sillä luonnonsuojelualuepäätöksen muuttamista ei voi tehdä pelkkänä asiavirheen korjaamisena (Liite 10b). 2-kehätien linjaaminen luonnonsuojelualueen päältä on rauhoitussääntöjen vastainen, sillä rauhoitussäännöissä tuodaan esiin, että jopa polkujen tekeminen luonnonsuojelualueelle on kiellettyä.

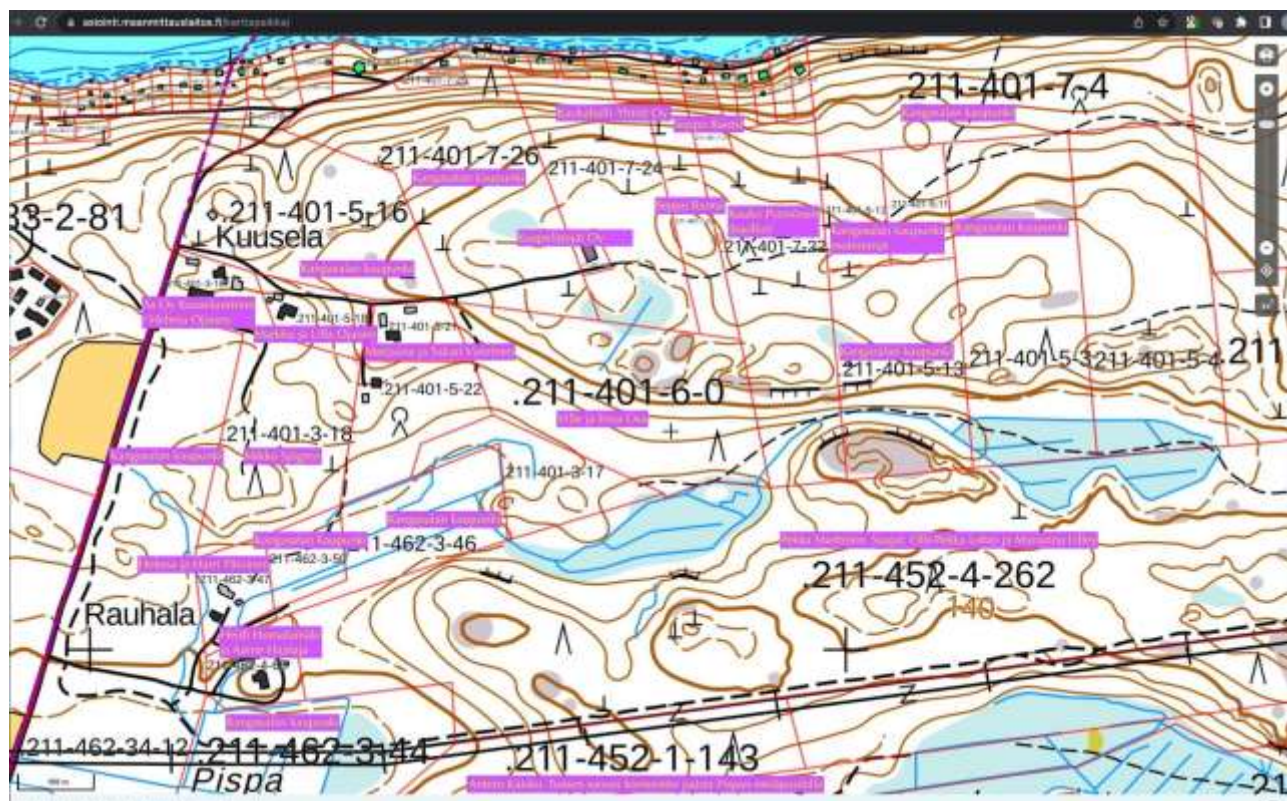
Yllä kuvattujen muutosten vaikutukset olisi pitänyt arvioida ekologisten seuraustensa suhteen asettamalla kaava uudestaan nähtäville. Ensisijaisen seudullisen yhteyden katkeamisella on iso näivettävä ekologinen merkitys kaava-alueella huomattavasti laajemmalle alueelle. Makkarajärvi-Viitastenperän merkittävä luonnonsuojelualue tulisi olla tiiviisti kytkettynä Pitkäjärvi-Kaukajärven vanhoihin metsiin lajiston säilymistä ajatellen. Massiivinen rakentaminen alueella joka tapauksessa uhkaa alueen lajistoa. Tällöin luonnon arvoalueet ja niiden keskinäisten yhteyksien nivominen toisiinsa on keskeistä ekologisten vahinkojen minimoimisen kannalta. Yhteyden katkeamisella on myös iso merkitys virkistysalueilikkujille, joiden pitäisi uuden suunnitelman mukaan kiertää usean kilometrin matka saavuttaakseen Makkarajärven-Viitastenperän luonnonsuojelualue. Kansallisesti arvokkaan Alasen suojelualueen heikentäminen

telinjauksen johdosta vaatisi myös uudelleen nähtäville asettamisen vaikutusten arviointeinen, sillä linjaus on luonnonsuojelulain ja vesilain vastainen.

ESTEELLISYYS SUUNNITTELUSSA JA PÄÄTÖKSENTEOSSA (S. 46 - 49)

Kangasala toteaa lausunnossaan (s.46), että Jari Leino ei ole ollut esteellinen hallituksessa Saarenmaan kaavaa käsiteltäessä.

Kaupunginvaltuuston II puheenjohtaja Jari Leino on ollut läsnä kaupunginhallituksen kokouksissa "muut saapuvilla olleet" -otsikon alla, kun osayleiskaavaa on käsitelty. **Kangasalan kaupungin lausunnossa hän on myöntänyt, että hänen äitinsä sisarilla on osakemuotoisessa kiinteistössä asunnot kaava-alueella Kuusela-nimisellä tilalla.** Oheisesta kartasta selviää, että Kuuselan tilan lähistöllä on tontteja, joiden omistajuus kuuluu eri yhtiöille kuten Kaukahalli-Yhtiöt Oy ja Kaapelipojat Oy (Kuva 10).



Kuva 10. Kiinteistöjen omistuksia Saarenmaan osayleiskaavan pohjoispuolella

Kaavoituksesta hyötyviä ja päätöksenteossa jäävejä on yhtiömuotoisen maanomistuksen vuoksi erittäin vaikea tai mahdoton selvittää – omistajuuksia voi muutella ja pimitää. Esimerkiksi maan arvon kohoamisen kautta kaavoituksesta voi olla merkittävää hyötyä alueen maanomistajille.

Pyydämmekin hallinto-oikeutta selvittämään, onko Jari Leino ollut jäävi osallistuessaan kaupunginhallituksen kokouksiin, joissa on valmisteltu Saarenmaan kaavaa, ja onko toimittu hallintolain vastaisesti.

Kangasalan kaupungin lausunnon (s. 47 - 49) mukaan kaupunginarkkitehti Mari Sepän toimiminen kaavaan liittyen aiemmin FCG:n palveluksessa ei muodostaisi hallintolain 28 § 1 momentin 7 kohdan mukaista esteellisyyttä. Valtioneuvoston kalvosarjassa *“Virkamiesetiikka ja korruption torjunta: Mitä jokaisen virkamiehen pitää tietää”* kuvataan pyöröovi-ilmiötä ja todetaan (liite 11i, kalvo 19)

“Tulokarenssi: Virkamiehen suhde aiempaan työnantajaan ja siitä mahdollisesti aiheutuva esteellisyys tulee ottaa huomioon virkamiehen palvelussuhteen aikana. Virkamiehen ei tule käsitellä sellaisia edellisen työnantajansa, eikä tämän kumppanille tai kilpailijalle kuuluvia asioita, jotka vaarantavat luottamuksen virkamiehen puolueettomuuteen.”

Samassa materiaalissa todetaan korruption riskisektoreista Suomessa (liite 11i, kalvo 36) *“Tutkimusten mukaan Suomessa korruptioriskejä esiintyy seuraavilla aloilla: Rakennusala ja kaavoitus - yhdyskuntasuunnittelu”* – näiden sekä KHO:2009:72¹² perusteella Kangasalan kaupunginarkkitehdin Mari Sepän toimintaa kaavakäsittelyn eri vaiheissa tulisi tarkastella kokonaisuutena huomioiden hänen osallisuutensa myös muihin kaavan valmistelutoimiin.

Saarenmaan osayleiskaavan selostusehdotuksessa 16.6.2020 kohdassa Selvitykset ja erillisasiakirjat on lueteltu 20 asiakirjaa – näistä seitsemän eli yli kolmannes on

¹² <https://finlex.fi/fi/oikeus/kho/vuosikirjat/2009/200901867>

kaupunginarkkitehti Mari Sepän edellisen työnantajan FCG Suunnittelu ja tekniikka Oy:n laatimia:

1. Saarenmaan osayleiskaava-alueen liito-oravaselvitys, FCG Suunnittelu ja tekniikka Oy, 17.6.2019
2. Saarenmaantien kaava-alueen vesihuollon liittäminen Tampereen Veden verkostoon, FCG Suunnittelu ja tekniikka Oy, 6.2.2019 (vain viranomaiskäyttöön)
3. Osayleiskaavaluonnokset, FCG Suunnittelu ja tekniikka Oy, 2018
4. Valmisteluvaiheen rakennemallit, FCG Suunnittelu ja tekniikka Oy, 12.6.2018
5. Saarenmaa-Rusko kaavoitus, rakennemallien massatarkasteluselvitys kohdistuen liikkumisverkkoon, FCG Suunnittelu ja tekniikka Oy, 2018
6. Saarenmaa-Ruskon asemakaavan luontoselvitys, FCG Suunnittelu ja tekniikka Oy, 14.3.2017
7. Saarenmaa-Rusko rakennettavuusselvitys, FCG Suunnittelu ja tekniikka Oy, 5.9.2017

Mari Seppä on kaupunginarkkitehdin roolissa esimerkiksi 18.1.2021 todennut Saarenmaan osayleiskaavaehdotuksesta *”Merkittäviä uusia selvityksiä ei ole tarpeen laatia.”* (Kangasalan Elinympäristölautakunta 1/2021, Pöytäkirja 26.1.2021 17:00, liite 11h) eli Seppä on itse arvioinut toisessa roolissa tekemänsä selvitykset riittäviksi.

Kangasalan lausunto ei mielestämme riittävästi perustele väitettään kaavaa konsulttina valmistelleen ja kaupunginarkkitehtina toimineen Mari Sepän jääviydestä, joten pyydämme hallinto-oikeutta ottamaan kantaa siihen, onko Mari Sepän puolueettomuus kokonaisuutena arvioiden vaarantunut jääviyden perusteella.

VAATIMUKSET (S. 49–51)

Kangasala tuo esiin lausunnossaan (s. 49–50), että vaatimuksemme täytäntöönpanokiellosta, toimenpiderajoituksesta ja oikeudenkäyntikuluista hylätään perusteettomina. Valittajat pitävät kiinni vaatimuksistaan 1) Saarenmaan osayleiskaavan kumoamisesta kokonaisuudessaan ja sen palauttamista käsittelyyn, 2) kaavan täytäntöönpanon kieltämisestä niiden alueiden osalta, joiden rakentaminen mahdollistuu

kaavan pohjalta, 3) toimenpiderajoituksen jatkamisesta kaava-alueella ja 4) aiheettomien oikeudenkäyntimaksujen palauttamisesta.

Vaatimuksen 2 kohdalla Kangasalan kaupunki tuo esiin, että mikäli valitus vastoin Kangasalan kaupungin käsitystä menestyisi, aikaisempi Kangasalan rantaosayleiskaava olisi voimassa, mikä voi johtaa nyt valitetusta kaavasta heikompaan ratkaisuun luonto- ja maisema-arvojen kannalta kyseisen ranta-alueen osalta (s. 49). Tähän liittyen pyydämme huomioimaan, että nykyinen rantaosayleiskaava ei mahdollista saunojen rakentamista ko. paikkaan Saarenmaan osayleiskaavan liito-oravaselvitys huomioiden (Liite 7n). Rantaan sijoittuu liito-oravan lisääntymis- ja levähdyspaikka, jonka heikentämisen luonnonsuojelulaki kieltää. Jotta rantaan olisi mahdollista rakentaa, tämä vaatisi poikkeusluvan hakemista.

JOHTOPÄÄTÖKSET

Olemme edellä tuoneet esille näkemyksemme, että Saarenmaan osayleiskaavan valmistelussa ja valmisteluun liittyvissä selvityksissä on puutteita. Siksi monet kaavaratkaisut perustuvat virheelliseen tai riittämättömään tietoon. Lisäksi kaavoituksessa ei ole otettu riittävästi huomioon luontoselvitysten ja viranomaisten ohjeita. Nämä asiat toimme esille jo valituksessa, johon Kangasalan kaupunki on antanut lausuntonsa.

Saarenmaan alueen kaavoituksella on suuri merkitys luontoarvojen ja vesistöjen puhtauden sekä ihmisten elinympäristön turvallisuuden kannalta. Alueen kaavoituksella on merkittäviä vaikutuksia myös kaava-alueen ulkopuolelle. Se on viheryhteyksien keskeinen solmupiste sekä tärkeä virkistysalue tamperelaisille ja kangasalalaisille.

Olemme kommentoineet Kangasalan lausuntoa yksityiskohtaisesti ja toteamme, että valituksessa esittämiimme väittämiin ei lausunnossa vastata siten, että väitteillämme ei olisi perusteita. Lisäksi Saarenmaan osayleiskaavan esitystavassa on puutteita. Kaava osoittaa päällekkäisiä ja ristiriitaisia maankäyttömääräyksiä ja ohjausvaikutus asemakaavoitukseen on epäselvä, jonka myös ELY-keskus on todennut. Kaava ei näkemyksemme mukaan toteuta vaadittavia lakipykälä, valtakunnallisia

alueidenkäyttötavoitteita ja Pirkanmaan maakuntakaavaa, vaikka Kangasalan kaupunki tämän kiistää.

LISÄTIETOJA ANTAVAT

- Markku Välimaa markku.valimaa@kolumbus.fi puh. 050 3450234
- Jorma Mäntylä jorma.mantyla@kangasala.fi puh. 0400 333575

Kangasalla ja Tampereella 4.12.2022

Kangasalan luonto ry.

Markku Välimaa
puheenjohtaja

Tuija Lahti
sihteeri

Suomen luonnonsuojeluliiton Pirkanmaan piiri ry

Antti Virnes
puheenjohtaja

Sari Hämäläinen
järjestösihteeri

Tampereen ympäristönsuojeluyhdistys ry

Marko Junkkari
puheenjohtaja

Jari-Pekka Tamminen
sihteeri

Tampereen Hirvikallion Omakotiyhdistys ry

Auli Peltola
puheenjohtaja

Tero Toiviainen
rahastonhoitaja

Lintuhytin asukasyhdistys ry

Ida Tarri
puheenjohtaja

Tampereen Vehmainen Seura ry

Sirpa Kuusela
puheenjohtaja

LIITTEET:

Liitteet 1a - 8i on lähetetty valituksen yhteydessä

Liite 9a. Saarenmaan osayleiskaava-alueen liito-oravaselvitys. Kangasalan kaupunki. 2019.

Liite 9b. Tampereen kaupunkiseudun viherrakenne 2019. Tampereen kaupunkiseutu. 2019.

Liite 9c. Luonto-Liiton metsäryhmän kartoitus 7. - 9.11.22. 2022.

Liite 9d. Yleiskaavan sisältö ja esitystavat. Ympäristöministeriö. 2006.

Liite 9e. Vähemmän melua - opas tiensuunnittelijoille. Tielaitos. 1991.

Liite 9f. Teiden ja ratojen melusteiden suunnittelu. Väylävirasto. 2021.

Liite 9g. Johdatus ympäristömeluun. Meluntorjunnan perusteet. ELY-keskus. 2013.

Liite 9h. Saarenmaan osayleiskaavan kustannuslaskelma 27.8.2020. Ramboll. 2020.

Liite 9i. Saarenmaa-Ruskon asemakaavan luontoselvityksen liite 1.

Liite 9j. Saarenmaa-Ruskon asemakaavan luontoselvityksen liite 2.

Liite 10a. Päätös luonnonsuojelualueen rauhoitussääntöjen muuttamisesta asiavirheen korjaamiseksi. Pirkanmaan ELY-keskus. 2022.

Liite 10b. Valitus Pirkanmaan ELY-keskuksen päätöksestä muuttaa Alasen luonnonsuojelualueen rauhoitussääntöjä. Kangasalan luonto ry ja Tampereen ympäristönsuojeluyhdistys ry. 2022.

Liite 11a. Vastaus Tampereen vihreän valtuustoryhmän aloitteeseen Kaukajärven-Pitkäjärven luonnonsuojelualueen perustamiseksi. Tampereen kaupunki. 2022.

Liite 11b. Ilmatieteen laitoksen ennuste sademäärien kasvusta Suomessa. Ilmasto-opas. Artikkelit 22.1.2022.

Liite 11c. Osallistuminen yleis- ja asemakaavoituksessa. Ympäristöhallinnon ohjeita 1/2007.

Liite 11d. Kaavan 878 OASista saapunut palaute.

Liite 11e. Pöytäkirja-Kaupunginvaltuusto - 21.11.2022.

Liite 11f. Tampereen kaupungin luonnonsuojeluohjelma 2012-2020.

Liite 11g. Tampereen kantakaupungin yleiskaava 2040

Liite 11h. Ote Kangasalan Elinympäristölautakunnan pöytäkirjasta (1/2021, 26.1.2021)

Liite 11i. Virkamiesetiikka ja korruption torjunta: Mitä jokaisen virkamiehen pitää tietää, Valtioneuvosto 16.12.2019 (<https://vm.fi/-/mita-jokaisen-virkamiehen-tulee-tietaa-virkamiesetiikasta-tutustu-uuteen-koulutuspakettiin->)

LÄHTEET:

Hyvärinen, E., Juslén, A., Kemppainen, E., Uddström, A., Liukko, U-M. 2019. Suomen lajien uhanalaisuus – Punainen kirja 2019. Ympäristöministeriö & Suomen ympäristökeskus. ISBN: 978-952-11-4974-0, <http://hdl.handle.net/10138/299501>

Jokinen, M. 2012. Viitasammakko Rana arvalis Nilsson, 1842. Esiselvitys, Suomen Ympäristökeskus.

Nieminen & Ahola. 2017. Euroopan unionin luontodirektiivin liitteen IV lajien (pl. lepakot) esittelyt. Valtioneuvoston julkaisu. <https://julkaisut.valtioneuvosto.fi/handle/10024/79301>

Suomen Kuntaliitto. 2012. Hulevesiopus. PDF-tiedosto. <https://www.fsgk.se/hulevesiopus-20121.pdf>

Suomen ympäristökeskus. 2014. Hajuheinä. Lajien esittelyt: luontodirektiivin lajit. Päivitetty 10.4.2014. <https://www.ymparisto.fi/Lajiesittelyt>

Väre & Krisp. 2005. Ekologinen verkosto ja kaupunkien maankäytönsuunnittelu. Ympäristöministeriö.

<https://www.researchgate.net/publication/331856288> Ekologinen verkosto ja kaupunkien maankäytön suunnittelu Ecological Networks and Landuse Planning in Urban Areas

WWF. N.d. Liito-orava. Pteromys volans. <https://wwf.fi/elainlajit/liito-orava/>

Ympäristöhallinto. Osallistuminen kaavoitukseen.

<https://www.ymparisto.fi/fi-FI/elinymparisto-ja-kaavoitus/Kaavoituksen-eteneminen/Osallistuminen-kaavoituksessa>

Ympäristöministeriö. 2007. Osallistuminen yleis- ja asemakaavoituksessa. <https://helda.helsinki.fi/handle/10138/41516>