

Suomen luonnonsuojeluliiton Ylöjärven yhdistys ry.

Suomen luonnonsuojeluliiton Pirkanmaan piiri ry.

TIEDOTE 14.2.2022

Huvilarakentaminen ei kuulu virkistysalueelle

Ylöjärven Nutturan ranta-asemakaavaluonnos osoittaa luontoarvoiltaan merkittävälle ranta-alueelle järeää yksityistä huvilarakentamista, vaikka alue on maakuntakaavassa virkistysaluetta.

Suomen luonnonsuojeluliiton Pirkanmaan piiri ja Ylöjärven yhdistys ovat jättäneet muistutuksen Nutturan ranta-asemakaavasta. Luontojärjestöt katsovat, että ehdotettu ranta-asemakaava on maankäyttö- ja rakennuslain ja vahvistetun maakuntakaavan vastainen ja se tulee lainvastaisena hylätä.

Kaavailtu ranta-asemakaava sijoittuu Nutturan tilan alueelle, Nutturansaareen ja tilaan liittyvään mannerosaan. Ranta-asemakaavaluonnoksessa on osoitettu alueelle omakotitalon ja kahden loma-asunnon rakennuspaikka suurilla, satojen neliöiden rakennusoikeuksilla. Näin laajamittainen rakentaminen ei sovellu rantaluonnon suojelun, virkistyskäytön ja yhdyskuntarakenteellisen sijainnin vuoksi kyseiselle alueelle.

Alue on osa laajaa maakuntakaavassa osoitettua maakunnallista retkeily- ja virkistysaluetta, joka käsittää Valkeekivenlahden ranta-alueet ulottuen Siivikkalan Keissaaren salmesta Antaverkkaan ja edelleen Asuntilan pohjoispuolitse Haaviston metsäalueeseen. Alue on yhdyskuntarakenteellisesti koko Tampereen kaupunkiseudun kannalta erittäin merkittävä, sillä se on Tampereen läntisten kaupunginosien ja Ylöjärven taajama-alueiden osalta erinomaisesti saavutettavissa. Alue on harvoja Näsijärven ranta-alueita, jolla on vielä laajasti rakentamatonta ja erinomaisesti virkistykseen sopivaa vapaata rantaviivaa jäljellä.

Nutturan tila on ollut 50-luvulta lähtien Lielahden ja Siivikkalan alueen nuorison ja vanhemman väen vapaa-ajanviettoalueena Lielahden sellutehtaan ja Rientolan settlementin ylläpitämänä. Sittenmin Tampereen kaupunki osti Lielahden tehdasalueen metsäalueineen ja mantereen puoleinen osa Nutturan tilaa toimi kaupungin henkilökunnan virkistysalueena. Lisäksi Nutturan saarella on ollut järjestökäytössä kaksikerroksinen leirikeskuksen rakennus ja iso hirsinen sauna. Alueen luonto- ja virkistysarvoista huolimatta Tampereen kaupunki myi Nutturan tilan yksityiselle, joka hakee alueelle nyt asemakaavaa.

Nutturan tila on luonto- ja maisema-arvoiltaan erityisen arvokas kokonaisuus. Tampereen kaupungin vanhojen metsien suojeluselvytyksessä (2006) tilan rantametsät ovat suurelta osin määritelty arvokkaaksi vanhojen metsien alueeksi, jotka tulisi etenevän luontokadon torjumiseksi säilyttää mahdollisimman luonnontilaisena. Myös saaren ja mantereen välinen yhteiseen vesialueeseen kuuluva kosteikko tulisi säilyttää luonnontilaisena. Alueella on valitettavasti tehty jo ennakkoon viime talvena toteuttamistoimenpiteitä: hakkuita, kallionlouhintaa ja vesialueen täyttöö.

Valtakunnallisten metsävaratietojen ja luontoalueiden kytkeytyneisyyden perusteella monimuotoisuuden arvottamiseen laaditun karttatarkastelun perusteella Nutturan alue on kokonaisuudessaan osa laajempaa monimuotoisuuskeskittymää. Lisäksi alue on Liito-orava LIFE -hankkeessa valmistuneessa liito-oravan elinympäristön ennustekartta-tarkastelussa kauttaaltaan liito-oravalle potentiaalista elinympäristöä. Liito-orava suosii varttuneita sekametsiä, joissa on myös muita monimuotoisuusarvoja. Lyhytikäiselle liito-oravalle sopiva reviiri tulisi turvata, vaikka se olisi väliaikaisesti asumaton.

Maankäyttö- ja rakennuslain 28§ mukaan maakuntakaavaa laadittaessa on kiinnitettävä erityistä huomiota mm.:

- maakunnan tarkoituksenmukaiseen alue- ja yhdyskuntarakenteeseen,
- alueiden käytön ekologiseen kestävytyteen,
- maiseman, luonnonarvojen ja kulttuuriperinnön vaalimiseen ja
- virkistykseen soveltuvien alueiden riittävyteen.

Näsijärven ranta-alueelta Ylöjärven kaupungin alueelta Antaverkasta Siivikkalaan puuttuu rantayleiskaava. Alueella on vahvistettu maakuntakaava, joka on voimassa nyt laadittavalla ranta-asemakaava-alueella ja se toimii maankäyttö- ja rakennuslain mukaan ohjeena rantakaavan laadinnalle. Asemakaavassa ei nyt miltään osin toteudu nämä lain edellyttämät ja maakuntakaavassa vahvistetut vaatimukset, jotka kohdistuvat nyt käsillä olevaan ranta-asemakaavaluonnokseen.

Suomen luonnonsuojeluliiton Ylöjärven yhdistys ry.

Hannu Raittinen, puheenjohtaja

Reima Kesseli, sihteeri

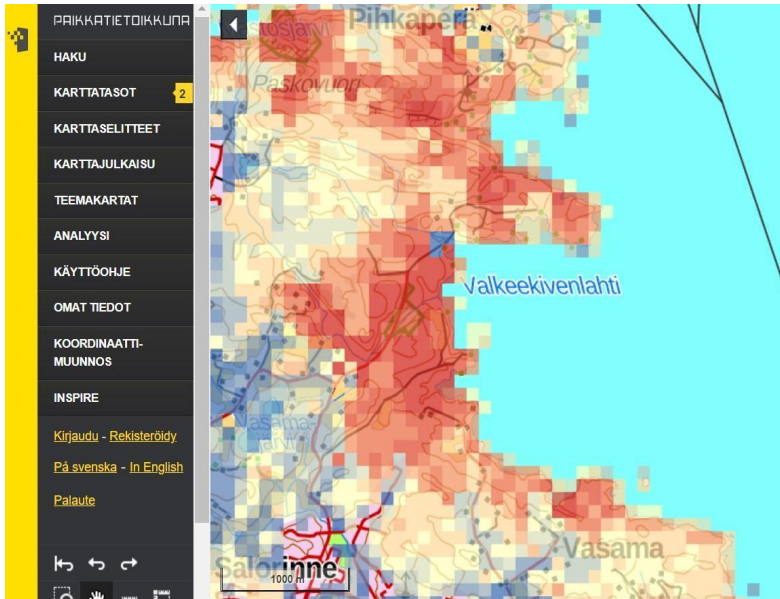
Suomen luonnonsuojeluliiton Pirkanmaan piiri ry.

Antti Virnes, puheenjohtaja

Anne Hirvonen, aluesihteeri

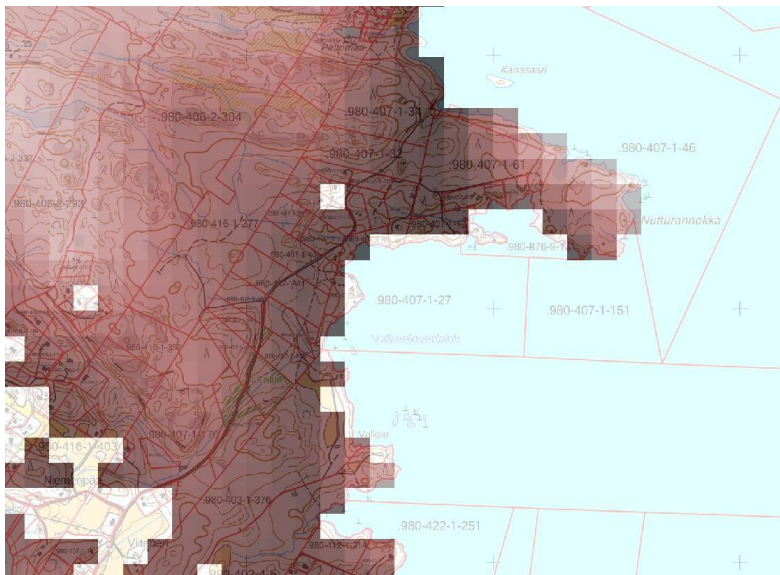
LIITTEET

Kuva 1 Valtakunnallinen kartta luonnon monimuotoisuuden arvoista



Kun tarkastellaan monimuotoisuuden arvottamiseen laadittua valtakunnallista aineistoa, jossa on tarkasteltu metsävaratietoja ja monimuotoisuudelle arvokkaiden alueiden kytkeytyneisyyttä, todetaan, että Nutturan niemen alue on osa laajempaa monimuotoisuuskeskittymää. Mitä punaisempi alue on kartalla, sen arvokkaampi sen on arvioitu monimuotoisuuden kannalta olevan. Lähde: Maanmittauslaitos

Kuva 2 Valtakunnallinen kartta liito-oravan kannalta potentiaalisista ympäristöistä



Liito-oravan elinympäristön valtakunnallinen ennustekarttatarkastelussa Nutturan niemen alue on kokonaisuudessaan liito-oravalle potentiaalista elinympäristöä. Mitä tummempi alue kartalla on, sen potentiaalisempaa elinympäristöä alueella on arvioitu metsävaratietojen pohjalta olevan. Ennustekartat on julkaistu Lajitietokeskuksen (laji.fi) sivuilla osana Liito-orava LIFE -hanketta. Liito-orava suosii varttuneita sekametsiä, joissa on

usein myös muita monimuotoisuusarvoja. Lähde: laji.fi

Kuva 3. Nutturan niemen vanhat metsät Tampereen kaupungin vanhat metsät -selityksessä (2006).

