

# Löydä Sastamalan luonto

Eveliina Asikainen ja Antti Lepistö (toim.)

Sastamalan kaupunki  
Sastamalan ympäristöyhdistys  
2017

# SISÄLTÖ

LÖYDÄ SASTAMALAN LUONTO .....	4
LUONNONSUOJELUTILANNE SASTAMALASSA.....	6
Muut luonnonsuojelualueet .....	7
KALLIOT JA GEOLOGIA .....	9
Pohjoisen Sastamalan vulkaaninen kallioruhje.....	9
Suodenjärven kalliot.....	10
Pirulanvuori .....	10
Suodenjärven kalliot.....	11
Rensselinvuori .....	12
Muita Suodenniemen arvokkaita kallioalueita.....	13
Korkeakallio-Rajakallio.....	13
Heinimäen kalliot.....	14
Hautavuoren kalliomaasto .....	14
Kortesuonkallio .....	15
Mouhijärven arvokkaita kallioalueita .....	16
Soukonvuori .....	16
Huuhkavuori.....	16
Itäisiä kallioalueita .....	17
Ryömälänvuori .....	17
Jyränvuori.....	18
Pirunvuori .....	19
Linnavuori .....	21
Kalmasvuori.....	22
Huuhkajanvuori ja Inkavuori .....	22
Eteläisen Sastamalan kallioalueita.....	23
Ritavuori ja Kulonvuori.....	23
Kotovuori, Kirkkovouri ja Myllypuronvuori.....	24
Karausvuori.....	25
Hakavuori.....	27
Paikallisesti merkittäviä kalliikohteita.....	28
Iilivuoret .....	28
Taipaleenvuori.....	28
VESIÄ JA VESISTÖJÄ .....	29

Kokemäenjoki.....	30
Kokemäenjoen Natura-alue .....	31
Kilpikoski.....	32
Raukonsaari.....	32
Kilpijoen ranta.....	32
Merkittäviä järvi- ja jokiluontokohteita.....	33
Kiikoisjärvi.....	33
Saikkalanjoki ja Tupurlanjärvi.....	34
Anijärvi ja vaihettumissuot .....	34
Syväjärvi, Tarttuunnokan luhta .....	35
LINTUVEDET .....	36
Muutonaikaiset kerääntymisalueet .....	37
Koivuniemenjärvi.....	37
Liekovesi – Vaunusuo.....	38
Kuorsumaanjärvi .....	38
Jättijärvi.....	39
Villilä .....	39
Vataja, Vankimus.....	40
Pesimäalueet .....	41
Ekojärvi.....	41
Vanhankirkonlahti.....	42
Rautavesi, Heinisaari – Pyhän Marian kirkko.....	42
Nohkuanlahti (Nohkuanlammi) .....	42
Kiimajärvi .....	43
Hanhijärven, Keskisten ja Tapiolanjärven luonnonsuojelu- ja Natura-alueet.....	45
SUOT .....	47
Soiden merkitys luonnontaloudessa.....	47
Edustavia suoluontokohteita .....	48
Saari-Kinturin keidas .....	48
Yyrinsuo .....	51
Uuhisuo .....	51
Hyviä ulkoilusoita .....	53
Isosuo .....	53
Leivinsuo .....	53
Lähdejärvi.....	53
Lehmisuo.....	53

Rekujärvensuo .....	54
Mykränsuo .....	54
Vetisiä soita, joilla liikkuminen on vaarallista .....	55
Soperojärven luhta .....	55
Kortejärvi.....	55
Iso-Mustajärvi.....	56
Jättijärven luhdat ja nevat.....	56
LEHTOJA JA METSIÄ .....	57
Arvokkaita metsiä .....	58
Ritajärvet.....	58
Ekojärven lehdot.....	60
Kukkurin metsä .....	62
Toivonniemen pähkinälehto ja Toivonniemenvuori .....	63
Kiikoisten metsä.....	64
Rintalanmaan metsä.....	64
Reheviä puronvarsia .....	65
Tuiskun kolulehto .....	65
Jyränpuron lehto.....	66
Ryömälänpuro.....	67
Karpalistonjoki .....	67
Myllyojan lehto.....	68
Pesurinkoski.....	69
SASTAMALAN ARVOKKAAT PERINNEMAISEMAT.....	70
Perinnemaisemien synty ja historia.....	70
Sastamalan perinnemaisemia ja museoviraston hoitokohteita.....	71
Vehmaanniemi.....	72
Liekosaari.....	73
Kallialan kedot.....	75
Kaukolan kedot.....	76
Yli-Viikarin perinnebiotoopit.....	77
LISÄTIETOA SASTAMALAN LUONNOSTA.....	78

## LÖYDÄ SASTAMALAN LUONTO

Käsissäsi oleva *Löydä Sastamalan luonto* -julkaisu on ensimmäinen luontokartoitukseen ja luontokatselmuksiin perustuva yleiskuvaus Sastamalan luonnosta.

Teoksessa kuljemme Pirkanmaan suurinta kuntaamme ristiin rastiin lounaissuomalaisilta vilja-altailta sen pohjoisseutujen mäkimaastoihin. Vammalaa halkovaa Kokemäenjoen vesistöä laskemme Rautavedeltä Liekoveden lävitse arvokkaiden koskien, saarten ja rantojen kautta Keikyään. Ihmettelemme geologisesti erityislaatuisia tuliperäisiä kallioita luoteisen Suodenniemme Pirulanvuorelta ja Palojärveltä lähelle Nokian rajaa Karkun Jyränvuoreen ja Tupurlan Ryömälänvuoreen. Tutustumme myös valtakunnallisesti merkittäviin retkipaikkoihin kuten juuri tätä kirjoitettaessa vuoden 2017 retkikohteeksi ehdolla olevaan Ritajärveen ja luolastaan, kivilinnastaan ja mahtavista näköaloistaan tunnettuun Pirunvuoreen. Piipahdamme alueellisesti edustavilla lintujärvillämme muun muassa Koivuniemenjärvellä, Ekojärvellä ja Keskistenjärvellä, ja ihailimme Sastamalan kaakkoisosan kalliovyöhykettä Kulonvuorelta Kotovuorelle. Käymme paikkakuntamme luonnonsuojelu- ja Natura 2000 -alueilla sekä kierrämme soita, lehtoja, koluja, luhtia, puronvarsia ja jylyjä jyrkänteitä.

Sastamalan koon ja ympäristön monimuotoisuuden vuoksi tämä julkaisu pystyy kuitenkin tarjoamaan vain yleiskuvan Sastamalan rikkaasta luonnosta. Näihin kansiin on päässyt vain pieni osa luonnonarvoiltaan arvokkaista ja edustavista lintuvesistä, koskista, kallioista, järvistä ja metsistä. Koko Sastamalan kattavaan luontokartoitukseen tarvittaisiin hyllymetrejä.

Julkaisu perustuu luontokartoittaja Kaija Helteen vuonna 2015 toteuttamiin maastokatselmuksiin kuntamme alueella. Maastokatselmustensa ja valikoimiensa luontokartoitusraporttien pohjalta Helle piti keväänä 2016 ja 2017 luontokohteita esittelevät kurssit Sastamalan Opistossa. Kurssi laajoine taustamateriaaleineen, teorialunteineen ja maastoretkineen saavutti ennen kokemattoman suosion, mikä yhdessä Helteen suositusten kanssa perustelee tämän teoksen julkaisemisen merkittävyttä. Vuoden 2017 lopulla aineiston toimittamiseen ja julkaisemiseen ryhtyi Sastamalan Ympäristöyhdistys yhteistyössä Sastamalan kaupungin Elävän maaseudun toimialan kanssa. Kartoituksen pohjana on käytetty aiempia kartoituksia, joissa Sastamalan eri osien luontoa on kartoitettu. Lopusta löytyy näitä lähteitä, joiden kautta on mahdollista oppia lisää Sastamalan luonnosta.

*Löydä Sastamalan luonto* lähestyy ympäristöämme luontotyypeittäin. Lyhyen luonnonsuojelutilannekuvauksen jälkeen aloitamme arvokkaasta kallioluonnosta painopisteenä pohjoisessa Sastamalassa sijaitsevan geologisen ruhjemuodostuma-alueen tarkastelu. Vesistöjen kohdalla perehdymme Kokemäenjoen lisäksi muihinkin

merkittäviin jokiluontoalueisiin, myös vaihtelevaan järviluontoon sekä linnustomme levähtämis- ja pesimäalueisiin. Suo-osuus on jaettu edustavien kohteiden (Saari-Kinturi, Uuhisuo ja Yyrinsuo), ulkoilusoiden (mm. Lehmisuo, Mykyränsuo ja Rekujärvensuo) sekä vaarallisten ja vetisten, usein vaihtumisvaiheissa olevien soiden (mm. Soperojärvi, Kortejärvi) esittelemiseen. Soilta astelemme arvokkaaseen metsäluontoomme: mm. lukuisiin pähkinä-, kolu- ja puronvarsilehtoihin, Kukkurin ekologisesti moninaiseen rinne- ja kangasmetsään, Kiiikoisten suojelumetsiin sekä vivahteikkaaseen Pesurinkoskeen. Viimeinen luku käsittelee perinnemaisemiemme tärkeyttä, tilaa ja hoitoa. Kohteiden kohdalla on ilmoitettu niiden sijainti ETRS-TM35FIN -tasokoordinaattina.

Ympäristöyhdistyksen puolesta tahdommekin erityisesti kiittää luontokartoittaja Kaija Hellettä ja Sastamalan maaseutujohtaja Katariina Pylsyä toimivasta yhteistyöstä ja innostamisesta julkaisun toteuttamiseksi. Vastuu teoksen sisällöstä kuuluu tietenkin meille toimittajille.

Luonnosta oppimisen iloa toivottaen

Julkaisun toimittajat Eveliina Asikainen & Antti Lepistö, Sastamalan ympäristöyhdistys



## LUONNONSUOJELUTILANNE SASTAMALASSA

Sastamalan pinta-ala 1 531,74 km<sup>2</sup>, josta maata on 1 428,82 km<sup>2</sup> ja 102,92 km<sup>2</sup> sisävesiä.

Sastamalan alueella on 12 Natura 2000-alueita, joista kahdeksassa on luonnonsuojelulla suojeltua aluetta joko osin tai kokonaan. Natura-alueen suojelu voidaan toteuttaa myös esimerkiksi vesiläilla tai maa-aineslailla.

Sastamalassa on Natura-alueita yhteensä 1257,35 ha, josta vesialueita on 959,05 ja maa-alueita 298,30 hehtaaria. Natura-alueilla on luonnonsuojelulla suojeltuja alueita 681,35 ha, joista vesiä, luhtia ja vaihtumissoita on 581,05 ha ja maa-alueita 100,30 ha.

Natura-alueen suojelu voi perustua EU:n luonto- tai lintudirektiiviin. Alla olevassa taulukossa luontodirektiivin perusteella suojellut alueet on merkitty SCI ja lintudirektiivin perusteella suojellut SPA.

TAULUKKO. Natura-alueet Sastamalassa

Alue		pinta-ala	suojelun peruste	suojelutilanne
Kuorsumaanjärvi	Kiikoinen	226 ha	Natura SPA	luonnonsuojelualue
Lavijärven-Palojärven kallio	Suodenniemi	233 ha	Natura SCI	pieni ls-alue
Kokemäenjoen Sastamalan osa	Kiikka	187,05	Natura SCI	
Puurijärvi-Isosuo	Kiikka		Natura SCI ja SPA	kansallispuisto
Kilpijoen ranta	Kiikka	1 ha	Natura SCI	luonnonsuojelualue
Kiimajärvi	Kiikka	146 ha	Natura SCI	luonnonsuojelualue
Kilpikoski	Kiikka	16 ha	Natura SCI	luonnonsuojelualue
Vehmaanniemi	Vammala	7,3 ha	Natura SCI	luonnonsuojelualue
Pirunvuori	Karkku	35 ha	Natura SCI	luonnonsuojelualue
Hanhi-Keskisten-Tapiolanjärvi	Vammala	151 ha	Natura SPA	luonnonsuojelualue
Ekajärvi	Vammala	232 ha	Natura SCI ja SPA	luonnonsuojelualue

## MUUT LUONNONSUOJELUALUEET

Luonnonsuojelulaissa yksityisellä maalla oleva luonnonsuojelualue tarkoittaa kaikkia muita kuin valtion mailla sijaitsevia alueita, siis myös kunnan ja seurakunnan alueella olevia suojelualueita.

Luonnonsuojelulailla rauhoitettujen yksityisten alueiden määrä muuttuu koko ajan. 2010-luvulla Sastamalaan on perustettu useita uusia suojelualueita erityisesti metsäluonnon monimuotoisuutta turvaavan METSO-ohjelman kautta. Myös Ritajärvien suojelualueen rahoitus on tullut tästä ohjelmasta.

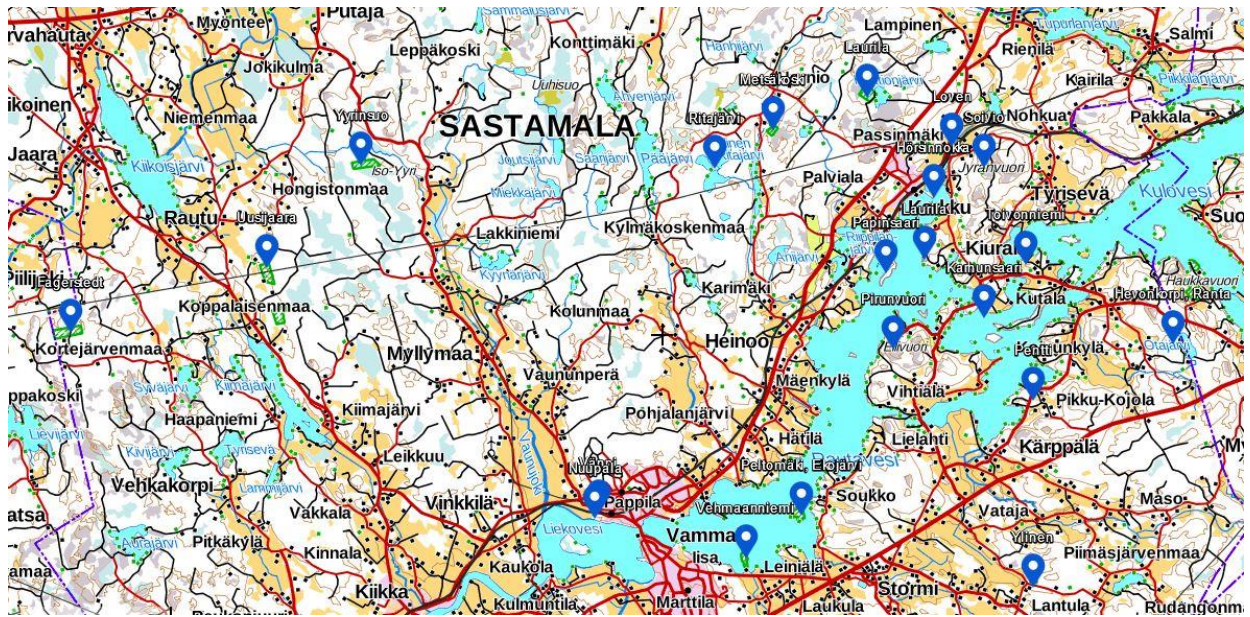
Näyttää tyypilliseltä, että uudet yksityisten maille perustetut suojelualueet ovat kooltaan 10-20 ha, kun aikaisemmin perustetut, esimerkiksi yksittäisten kasvilajien kasvupaikkoja turvaavat suojelualueet ovat olleet kooltaan hehtaarin tai allekin. Tällä hetkellä yksityisiä suojelualueita, jotka eivät kuulu Naturaan on vajaa 400 ha. Näistä alueista suurin on Ritajärven suojelualue, 400 ha. Näitä voidaan kutsua myös vapaaehtoisesti suojelluiksi alueiksi. Alueet on seuraavassa esitetty kolmella kartalla.

Kaikkia näitä kohteita ei ole esitelty tässä raportissa, koska niillä ei ole välttämättä käyty. Toisaalta raportti sisältää arvokkaita luontokohteita, joita ei ole suojeltu, esimerkiksi Saari-Kinturin keitaan ja monia arvokkaita kalliokohteita. Suojelu ja kohteen luontoarvot eivät välttämättä aina kohtaa, kun omistajilla on muita intressejä. Lisäksi kalliokohteita on suojeltu luonnonsuojelulailla erittäin harvoin. Sastamalassa tällainen suojelukohde on Pirunvuoren lakialue, joka on Metsähallituksen hoidossa.

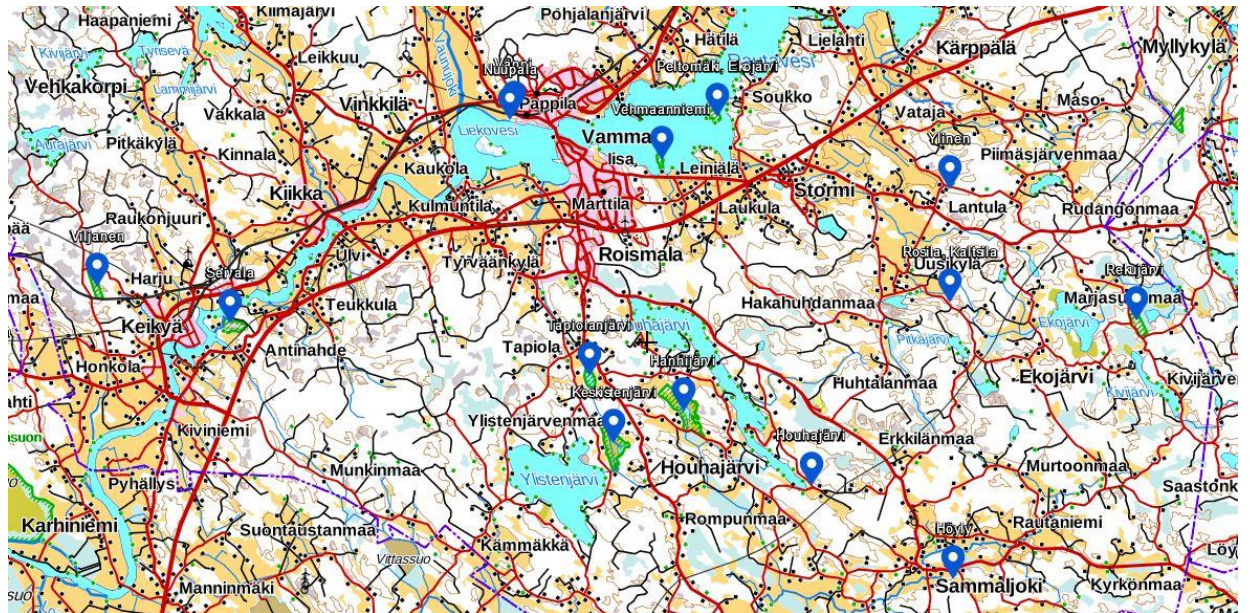


Yksityiset luonnonsuojelualueet Sastamalan pohjoisosassa.





Yksityiset luonnonsuojelualueet Sastamalan keskiosissa.



Yksityiset suojelualueet Sastamalan eteläosassa.

## KALLIOT JA GEOLOGIA

### POHJOISEN SASTAMALAN VULKAANINEN KALLIORUHJE

Sastamalan kallioperä on noin 2000 miljoonaa vuotta vanhaa. Kallioperä on pääosin syntynyt magmasta kovassa kuumuudessa jähmettyneistä syväkivistä. Alueen tavallinen syväkivilaji on happamuudeltaan neutraali granodioriitti. Myös liuskekiviä, kuten kiilleliusketta esiintyy yleisesti. Suomen kallioperässä yleistä graniittia ja muita happamia kivilajeja on Sastamalan kallioperässä vähän.

Sastamalan kallioperän erityisyys on itä-länsisuunnassa Sastamalan läpi kulkeva vulkaanisen eli tulivuoriperäisen ruhjemuodostelman vyöhyke, joka ulottuu Nokialta Lavialle. Karkun, Mouhijärven ja Suodenniemen alueella on seitsemän tulivuoriperäistä kivilajeista, esimerkiksi happamasta vulkaanisesta grauvakasta koostuvaa kalliota. Pohjois-Sastamalan vuoret ovat olleet aikanaan korkeita ja terävähuippuisia, jopa useiden tuhansien metrien korkuisia. Useat jääkaudet ovat höylänneet ne nykyisiksi kallioiksi.

Vulkaanisen kallioruhjeen linja näkyy maaperän kohokuvakartoissa. Idästä länteen se kulkee linjalla (\* tähdellä merkityt ovat tulivuoriperäisiä kallioita):

Pyhäjärven syväne ja \*Luodonsaari Nokialla, Nokianvirran ruhje, \*Kullaanvuori, \*Utolankallio, \*Pöllönvuori, \*Hakavuori, \*Kiimelänkallio Kuloveden pohjoisrannalla, Piikkilänjärvi, Otamus, Ryömälänvuori, Tupurlanjärvi, Saikkalanjoki, Huuhkavuori, Mätikkö, Myllyoja, Kirkkojärvi, \*Pikku- ja Iso-Punapää (Suodenniemen Irriäinen), \*Hautavuoren kalliomaasto, Kirkkojärvi (Suodenniemi), Valkjärvi ja Rensselinvuori, Suodenjärvi \*Korkeakallio-Rajakallio, Suodenjärvenkalliot, Palojärvi, Pirulanvuori, Miekkajärvi ja \*Laakakallio.

Lisäksi seuraavilla ruhjemuodostuman lähistöllä alle kahden kilometrin säteellä olevilla kallioilla on tulivuoriperäisiä kivilajeja:

Peltokankaanvuori Nokia-Mouhijärvellä, \*Soukonvuori Mouhijärven eteläpuolella, \*Heinijärven kalliot Suodenniemellä ja \*Pirunvuori Karkussa.

Sastamalan alueella on 21 ympäristöministeriön inventoimaa valtakunnallisesti arvokasta kallioaluetta. Merkittävimmät arvokkaat kalliot sijaitsevat Suodenniemen ja Mouhijärven alueella. Myös Sastamalan lounais- ja kaakkoisosien kalliot erottuvat edustavuutensa puolesta omalla seudullaan.

## SUODENJÄRVEN KALLIOT

Kalliokokonaisuudesta käytetään eri lähteissä nimiä Palojärven-Suodenjärven kalliojako ja Lavijärven-Suodenjärven kalliot, johon sisältyvät Pirulanvuori, Suodenjärven kalliot ja Rensselinvuori. Seuraavassa kalliot esitellään yksittäisinä kohteina.

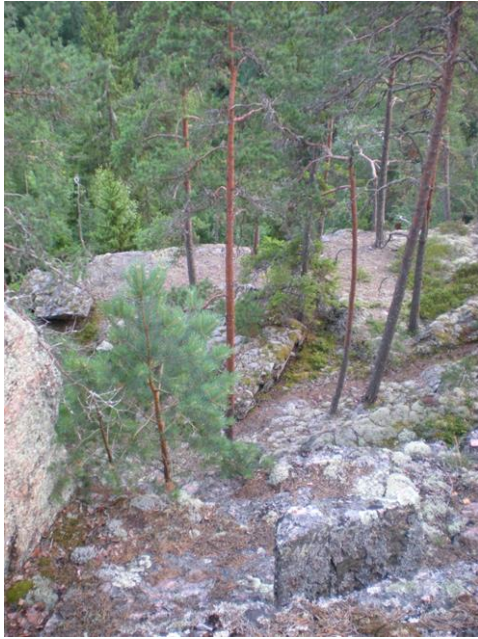


### PIRULANVUORI

suhteellinen korkeus 60 m

N 6834580 E 269779

Pirulanvuori on maisemallisesti erittäin komea, jyrkkäpiirteinen vuori. Lounaispuoleltaan se kohoaa 60 metriä sen juurella sijaitsevaa Palojärveä korkeammalle. Länsi- ja eteläreunan massiiviset jyrkänkeet näkyvät kauas alueen eteläpuolelle, ja alue rajautuu Palojärven rantaan huomattavan jyrkkäviivaisesti. Kirkkaalla säällä laelta avautuvat komeat esteettömät järvimaisemat; näkyvyyttä on



paikoin yli 50 kilometriä. Alueen geomorfologiset arvot sekä sisäiset maisemat ovat lounaisrinteen laattarakoilleiden louhikoiden ja voimakkaasti lohkoutuvien, massiivisten jyrkänneseinämien ansiosta erittäin arvokkaat. Alueen merkittävimmät jyrkänteet sijaitsevat kallioselänteen itäosan etelärinteessä.

Pirulanvuorella on myös hyvin merkittäviä geologisia ja biologisia arvoja. Kiviaines on paikoin voimakkaasti liuskeista kiilleliusketta. Laattarakoilun myötä lounaisjyrkänteet ovat monin kohdin muovautuneet voimakkaan ylikalteviksi. Heti kallioalueen kaakkoispuolella on välikerroksena myös konglomeraattia. Biologisesti

alueen merkittäviä piirteitä ovat kasvillisuuden monipuolisuus ja edustavuus. Etenkin jäkälävaltaista, lajistoltaan melko monipuolista pystyseinämien kalliokasvillisuutta on Pirulanvuorella runsaasti.

Pirulanvuorella on luontopolku ja näkötorni, jolle on opastus tieltä 295. Mielenkiintoisena yksityiskohtana mainittakoon, että näkötornilta avautuvat maisemat on kuvattu myös Suomen yhden euron kolikkoon.

#### SUODENJÄRVEN KALLIOT

suhteellinen korkeus 51 m

N 6833616 E 270901

Suodenjärveä ja Palojärveä reunustavat maisemallisesti komeat kalliot, joilla on hyvin merkittäviä maisema- ja luontoarvoja. Selänteiden jyrkänteet ovat kehittyneet alueen kiilleliuskeen laattarakoilun mukaisesti joko ylikalteviksi tai pystyseinämaisiksi porrasmäisiksi seinämiksi. Massiivisimmat ja edustavimmat porrasmäiset jyrkänteet sijaitsevat Palo- ja Suodenjärven pohjoisrannalla selänteiden etelärinteillä.

Selänteiden lakiosat ovat kohtalaisesti tai paikoin voimakkaasti kumpuilevaa kalliomännikköä, jossa kalliopaljastumia peittää kasvillisuus. Silokalliota on näkyvissä vain vähän. Rantajyrkänteet erottuvat järvien vastarannoille komeasti ja rajautuvat paikoin hyvin jyrkkäviivaisesti järven rantaan.

Laelta avautuu paikoin jylhän komeita järvi- ja kallioselännemaisemia. Myös alueen sisäiset maisemat ovat hyvin edustavia voimakkaasti vaihtelevan topografian ja komeiden jyrkännemuotojen ansiosta. Geologisesti merkittäväksi alueen tekevät mm. kallioperän kiilleliuskeen alkuperäisrakenteet.

## RENSELINVUORI

suhteellinen korkeus 58 m

N 6833668 E 273457

Rensselinvuori sijaitsee Pienen Valkijärven pohjoispuolella. Se on lakiosistaan loivapiirteinen, mutta rinteiltään osin jyrkkä kallioselänne, jolla on merkittäviä maisema- että luontoarvoja. Alue kohoaa selvästi ympäristöään ylemmäksi erottuu metsäisenä selänteenä. Kalliopinnat jäävät suurimmaksi osaksi puuston peittoon. Laelta avautuu puuston lomasta edustavia, kauas ulottuvia näköaloja kumpuilevaan viljelyslaakso- ja metsämaisemaan. Kallioalueen kivilaji on hienorakeinen, raitainen killeliuske. Kallioalueen kaakkoispuolella on välikerroksena konglomeraattia.

Alueen merkittävimmät jyrkänteet sijaitsevat kallioselänteen itäosan etelärinteessä, missä pystyseinämien korkeus on 5-10 metriä. Biologisesti alue on suurimmaksi osaksi tavanomaisia talousmetsämaastoa, mutta Valkijärven pohjois- sekä luoteisrannan tuntumassa sijaitsee maakunnallisesti arvokas rinnelehto. Sen lajistoon kuuluu lehtokuusamaa, taikinamarjaa, mustakonnanmarjaa ja soikkokaksikkoa.

## MUITA SUODENNIEMEN ARVOKKAITA KALLIOALUEITA



Arvokkaita kallioalueita Suodenniemellä.

### KORKEAKALLIO-RAJAKALLIO

suhteellinen korkeus 41 m

N 6833192 E 269421

Korkeakallio-Rajakallion alue sekä Heinimäen kalliot ovat tulivuoriperäisiä kallioita. Niiden kallioperä on harvinaista lavianiittia. Erikoisen näköinen ja ilmeisesti tulivuoriperäinen lavianiitti on saanut nimensä Laviassa, Mouhijärvellä ja Suodenniemellä. Molemmilla kallioalueilla on merkittäviä geologisia ja maisemallisia arvoja.

Korkeakallio-Rajakallion alue on topografisesti vaihteleva, erillisistä jyrkänteisistä kallioselännteistä koostuva tulivuoriperäinen alue. Alueen laattarakoilun synnyttämät jyrkännepinnat ovat useimmiten vinokaateisia. Korkeakallion laelta näkee kauas ympäristöön. Sen koillispuolella erottuu varsin komeasti mm. Pirulanvuoren massiivinen lounaisreunan jyrkäne. Myös alueen sisäiset maisemat poikkeavat tavanomaisesta erityisesti topografian vaihtelun ja puuston harvuuden johdosta.

### HEINIMÄEN KALLIOT

suhteellinen korkeus 12 m

N 6831192 E 268901

Heinimäen kalliopaljastuma-alue muodostuu kahdesta erillisestä kalliyselänteestä. Erityisesti eteläisempi selänne on luonnontilainen ja jyrkänteiset muodot poikkeavat tavanomaisista maastonmuodoista. Heinimäen kalliot rajautuvat itäpuolelta pelloille. Näin lakiosasta avautuu komeita näköaloja aina Heinijärvelle asti.

### HAUTAVUOREN KALLIOMAASTO

suhteellinen korkeus 57 m

N 6829088 E 27656

Hautavuoren kalliomaasto sisältää Hauta- ja Kattilavuoret, Kortesuonkallion sekä Iso-Punapään ja Pikku-Punapään. Alueen maastonmuodot vaihtelevat voimakkaasti. Lisäksi alueella on muutamia näyttäviä jyrkänteitä.

Alueen sisäiset maisemat ovat voimakkaasti vaihtelevan topografian ansiosta tavanomaista edustavampia. Hautavuoren länsireunan porrasmaiset kalliöseinämat ovat myös geomorfologisesti massiivisen edustavia.

Geologisesti vielä merkittävämpää on välikerroksina esiintyvä konglomeraatti, joka kuuluu eteläisimpänä osana pitkään Kourajärven konglomeraattijaksoon. Konglomeraatti on hyvin säilynyt ja sen alkuperäisrakenteet ovat nähtävissä Hautavuoren alueella. Kallioalueen lounaisosassa Kattilavuoren alueella esiintyy amfiboliitin yhteydessä harvinaista lavianiittia sisältävää dioriittiporfyyriittiä kapeana vyöhykkeenä.

Hakkuut ja metsätiet alentavat alueen luonnontilaisuutta, mutta alueella on monin kohdin säästyneitä, osin erämetsämäisiä kohtia. Kasvillisuudeltaan ja eliölajistoltaan Hautavuoren ympäristö on monipuolinen. Myös hieman vaateliaampaa lajistoa esiintyy alueella.

Biologisesti mielenkiintoisimpia kohtia ovat Kattilavuoren itäjyrkänteen ja Hautavuoren eteläpään jyrkänteiden monipuolinen kalliokasvillisuus sekä alarinteiden jyrkänteiden edustan runsaat lehtolaikut. Kalliolajiston harvinaisempaa tai hieman vaateliasta puolta edustavat alueellisesti uhanalainen isoriippusammal, kutrisammal, töppösammal ja raidankeuhkojäkäle. Lehtolajistoon kuuluvat mm. lehtomatara, mustakonnanmarja ja soreahiirenporras.

Perimätiedon mukaan Hautavuoren ja sen länsipuolella olevan Välivuoren erottava Hautasuo on saanut nimensä siitä, että suohon on väliaikaisesti haudattu Karkun hautausmaahan myöhemmin siunattuja vainajia. Rotkon pohjalla kulkee tästä osoituksena vanha polku, jota hirvet pitävät nykyään avoimena.

Hautavuoren laella kasvaa runsaasti katajaa ja siellä on myös pieni korpilaikku maariankämmeköineen, kurjenjalkoineen ja tähtisaroineen. Hautavuoren länsirinne ja lakiosa ovat puustoisia. Keltatalvikkia ja kalliokielloa sinnittelee laella metsälauhan joukossa, ja valkolehdokkia löytyy rinteeltä.

### KORTESUONKALLIO

suhteellinen korkeus 40 m

N 6830388 E 276565

Kortessuonkallio sijaitsee reilun kilometrin Suodenniemen kirkonkylästä etelään. Kallio on monin kohdin jyrkänteinen ja topografisesti vaihteleva. Sillä on merkittäviä geologisia maisemallisia arvoja. Alue erottuu lähiympäristöön osittain hakkuiden vuoksi kallioisena matalana metsäselänteenä ja rajautuu monin kohdin selväpiirteisesti peltoihin. Laelta avautuu paikoin esteettömiä edustavia metsäisiä järvimaisemia.

Hakkuut rumentavat alueen sisäisiä maisemia, mutta jyrkänteiden ympäristöt ovat valtavan edustavia. Erikoiset jyrkännemuodot ovat myös geomorfologisesti edustavia, länsi-itäisivuilla ovat paikoin laattarakoilun liuskeuustason mukaisesti kehittyneitä. Alueen pääkivilaji voimakkaasti liuskeinen pystykaateinen kiilleliuske, jossa on runsaasti kvartsirikkaita raitaisia välikerroksia.

Kortessuonkalliolle on haettu lupaa ryhmälle tuulivoimaloita, mikä tulee mitätöimään kallioalueen arvoa ja vaikuttaa myös Hautavuoren sekä Iso- ja Pikku-Punapään kallioiden maisemaan.





## MOUHIJÄRVEN ARVOKKAITA KALLIOALUEITA

### SOUKONVUORI

N 6825148 E 273369



Soukonvuori on Mouhijärven eteläpuolella oleva geologisesti ja maisemallisesti merkittävä kallioalue. Sen kivilaji on vaaleaa, keskirakeista granodioriittia, jonka koostumus on paikoin kvartsidioriittinen. Kallioalueen pohjoisosassa esiintyy pegmatiittigraniittia, jossa on paikoin punertavia granaattiporfyroblasteja. Granodioriitissa esiintyy sulkeumana killegneissisiä.

### HUUHKAVUORI

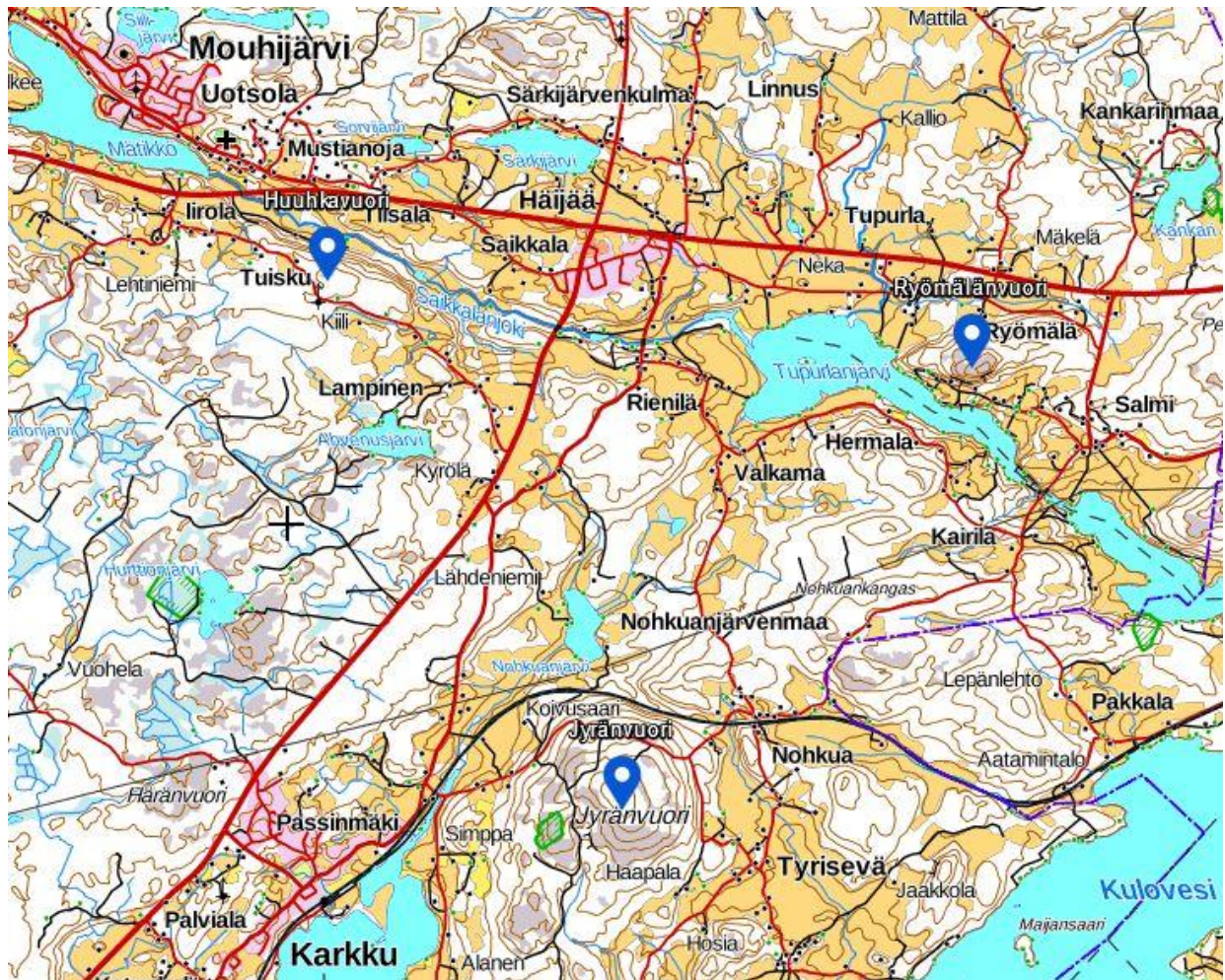
suhteellinen korkeus 70 m

N 6824552 E 289509

Mouhijärven taajaman lähellä Tampere-Poritien eteläpuolella olevassa lirolassa sijaitsee mahtavan kokoinen pitkulainen Huuhkavuori, Saikkalanjokeen putoava kallioalue. Myös Huuhkavuori sisältyy Nokialta Lavialle kulkevaan kallioruhjemuodostelmaan. Geomorfologisesti edustavin osa on Huuhkavuoren noin 50 metriä korkea rakoilun lohkona itäjäyrkäne. Itäjäyrkänteessä esiintyy paikoin noin 10 metriä korkeita yhtenäisiä ylikaltevia kallioseinämiä. Jyrkänten tyvellä on kookasta ja edustavaa louhikkoa ja lohkareikkoja.

Huuhkavuoren lakiosa ja itäjäyrkäne ovat kivilajiltaan harmaata ja punertavaa karkearakeista porfyyrista granodioriittia. Pohjoisrinteen tyvellä kivilaji muuttuu killegneissiksi. Alue on biologisesti merkittävä hyvin edustavan, lajistoltaan arvokkaan kallionaluslehdon ansiosta.

## ITÄISIÄ KALLIOALUEITA



### RYÖMÄLÄNVUORI

suhteellinen korkeus 100 m

N 6823604 E 295621

Ryömälänvuori kuuluu Pirkanmaan arvokkaimpiin kallioalueisiin maisemallisesti, geologisesti ja biologisesti. Se sisältyy Nokialta Lavialle kulkevaan tulivuoriperäiseen ruhjemuodostumaan.

Monelta suunnalta maisemassa jylhänä näkyvä ja hallitseva Ryömälänvuori sijaitsee Salmissa Tupurlajärven pohjoisrannalla. Laen eteläpuolella on louhikkoa ja pahtaseinämiä. Rinteet ovat eri-ikäisten hakkuiden silpomia. Ryömälänvuoren alue koostuu kahdesta osasta: korkeasta rantaan rajautuvasta jyrkänteestä sekä varsinaisesta Ryömälänvuoresta. Kivilajiltaan jyrkänte on killeliusketta ja varsinainen vuori on granodioriittia.

Ryömälänvuoren erikoisuus on Tupurlajärveen putoava lähes 40 metriä korkea, osin portaittainen ja osin louhittu seinämä, jonka kylkeen on hakattu 103 askelmaa kalliolta järvenrantaan. Kallion päällä Ryömäläntien eteläpuolella on 1900-luvun alussa ollut

kylpylä. Siitä muistuttavat vielä järveen johtavat askelmat. Kalliohyllyllä kasvaa paikoin vaatelaita jäkälälajeja ja ketokasvillisuutta, kuten keltamaksaruohoa, haurasloikkaa, karvakiviyrttiä ja pölkkynuohoa. Kylpyläkaudella kalliolle on istutettu koristekasveja, jotka levitessään ovat syrjäyttäneet alkuperäistä kasvillisuutta.

Ryömälänvuoren kallio on vaikeasti tavoitettavissa ja siellä kulkiessa on noudatettava erityistä varovaisuutta. Parhaiten kalliota voi katsella Tupurlajärveltä.

## JYRÄNVUORI

suhteellinen korkeus 120 m

N 6819568 E 292417

Karkun Nohkuan välimaastossa sijaitseva Jyränvuori on laaja, suhteellisen loivapiirteinen kallioalue, jolla kuitenkin merkittäviä maisemallisia ja geologisia arvoja. Yli 100 metriä ympäristöään ylemmäksi kohoava Jyränvuori erottuu massiivisena metsäisenä kalliomäkenä jo varsin kaukaa monelta suunnalta. Laelle on rakennettu radiomasto. Avokalliopinnat eivät juuri näy puuston lomasta, mutta alue rajautuu paikoin peltoihin. Tiheän puusto vaikeuttaa kaukomaisemien katselua, mutta "Jyrän" sisäiset maisemat ovat topografisen vaihtelun ansiosta merkittäviä.



Jyränvuori Karkusta katsottuna.

Geologisesti Jyränvuori on hieman erikoinen kohde, jossa pääkivilaji on seoksista pegmatiittigraniittia ja apliittigraniittia. Kivessä esiintyy paikoin karkearakeista kvartssia, kalimaasälpää ja turmaliinia.

Kallioalue on lakiosistaan ja loivilta rinteiltään karua kalliomännikkömaastoa, jossa silokalliot ovat rakoilun lohkomia ja porrasmaisia selänteitä. Eteläisessä keskiosassa

sijaitsee kohtalaisen massiivinen ja edustava, hieman viistopintaisena kohoava pystyseinämä. Kasvillisuudeltaan Jyränvuori on tavanomainen kallioalue. Vuoren laen länsipuolella on pieni METSO-ohjelman suojelualue, jossa kasvaa varttunutta noin 90-vuotiasta sekametsää. Vuoren laelta laskee kaakkoon **Jyränpuro**. Sen alaosassa on luonnontilaisen kaltaista suursaniaislehtoa.

## PIRUNVUORI

suhteellinen korkeus 94 m

N 6813680 E 288721

Salonsaarella Karkunkylässä sijaitseva Pirunvuori on merkittävä kalliokokonaisuus ja maisemaelementti avarine lakineen, luolineen, ruhjeineen ja pirunpeltoineen. Pirunvuoren lakea on rauhoitettu 35 hehtaarin ala Metsähallituksen luonnonsuojelualueena. Se on maisemallisesti erittäin komea kallioalue, jolla on myös hyvin merkittäviä geologisia arvoja. Alueen pohjois- ja koillispuolella on Ellivuoren hotelli ja laskettelukeskus. Länsipuolella on Rautaveden laaja järvialue, jota lähes 100 metriä ylemmäksi Pirunvuori kohoaa.



Lakiosien kalliopinnat ja länsireunan jyrkänteet näkyvät edustavasti puuston lomasta kauas alueen länsipuolelle. Muihin ilmansuuntiin alue hahmottuu vaaramaisena massiivisena selänteenä. Laelta avautuvat komeat luonnontilaiset, valtakunnallista luokkaa olevat järvimaisemat kauas alueen länsi- ja eteläpuolelle. Länsijyrkänteellä on gravakkaliuskeen voimakkaan laattarakoilun myötä kehittynyt, voimakkaasti lohkoutunut noin kymmenmetrinen seinämä, jonka tyvellä on massiivista louhikkoa. Länsireunalla ylikaltevat jyrkännepinnaat päättyvät louhikkoiseen luolamuodostumaan, jossa on kookkaita seinämäisiä irtilohkoutuneita kalliopaasia.



Myös alueen sisäiset maisemat ovat ylikaltevien jyrkännemuotojen, luolamuodostumien ja massiivisten louhikkojen ansiosta hyvin merkittäviä. Nämä elementit ovat merkittäviä myös maaperältään ja maanpinnan muodoiltaan. Kallioalueen lakitasanteet ovat hieman kuluneet runsaassa näköalapaikka- ja retkeilykäytössä, mutta muiden osien kasvillisuus on varsin luonnontilaista. Poronjäkäläisten kangasmetsien ohella alueella tapaa myös runsaasti pystyseinämien niukkaravinteista kalliokasvillisuutta. Vaateliasta lajistoa ei alueella juuri ole. Pirunvuoren kasvillisuus on kuitenkin hieman keskimääräistä monipuolisempaa, ja luonnontilaisuutensa ansiosta monin paikoin edustavaa. Louhikosta on löydetty muun muassa pensaikotatar sekä kallioseinämien koloista tummaraunioinen.

Pirunvuorella on nähtävissä jääkauden vetäytymisvaiheen muinaisrantoja kahdella korkeudella. Ylempänä oleva muinaisranta asettuu laelle johtavan polun molemmin

puolin Danielsson-Kalmarin kivilinnan itäpuolelle. Tässä on myös pirunpelloksi kutsuttu jään sulamisvaiheen muodostelma. Kivilinna on rakennettu pirunpellon ja muinaisrannan jäävirtojen pyöreiksi hiomista kivistä, joten geologinen muodostuma on alun perin ollut huomattavasti laajempi.

## LINNAVUORI

suhteellinen korkeus 43 m

N 6812097 E 293048

Kärppälässä sijaitseva Linnavuori on melko jyrkkärinteinen ja jyrkänteinen muinainen linnavuori, jolla historiallisia arvoja sekä merkittäviä maisema- ja luonnonarvoja. Metsäinen alue rajautuu terävästi monelta suunnalta sitä ympäröiviin peltoihin, joiden välistä noin 30 metriä korkeammalle kiilleliuskeesta koostuva Linnavuori kohoaa. Laelta avautuu puuston rajoittamia kohtalaisen edustavia näköaloja läheisille pelloille ja vesialueille. Lehtorinteiden ja jyrkänteiden osalta sisäiset maisemat ovat tavanomaista edustavammat. Linnavuorelle on perustettu n. 3,7 ha kokoinen luonnonsuojelualue kesällä 2017.

Erityisen näyttäviä Linnavuoressa ovat geomorfologisesti ulkonevat kalliokielekkeet ylikaltenevine pintoineen, jotka ovat kehittyneet voimakkaan vinokaateisen laattarakoilun, poimuttumisen ja rapautumisen yhteisvaikutuksesta melko erikoisen muotoisiksi. Alueen kasvillisuus ja lajisto ovat kohtalaisen monipuolisia ja edustavia, ja seassa on muutamia jokseenkin vaateliaitakin lehtolajeja.

Rinteillä kasvaa edustavan rehevää puolukka-lillukkatyyppin sekametsää, jonka lehtomaiseen kenttäkerrokseen ovat asettuneet muun muassa mustakonnanmarja ja kevätlinnunheme. Pensaskerroksen lajeista mainitsemisen arvoisia ovat etenkin lehtokuusama ja taikinamarja. Linnavuoren jyrkänteillä on monipuolista seinämien kasvillisuutta.

Tamperelainen luonnonsuojeluyhdistys Villi vyöhyke on adoptoinut Pentin linnavuoren. Yhdistys aikoo palauttaa linnavuoren ympäristön sellaiseksi kuin se on todennäköisesti ollut rautakaudella. Adoptointi on osa Pirkanmaan maakuntamuseon Adoptoi monumentti -hanketta.

## KALMASVUORI

suhteellinen korkeus 78 m

N 6811145 E 292708

Kalmasvuori ja sitä vierustava Pyhällönvuori muodostavat jyrkkärinteisen selännejakson ja massiivisen kallioalueen, jonka ylimmät kohdat ovat lähes 80 metriä Kuloveden tasoa ylempänä. Alue on maisemallisesti hyvin merkittävä ja sillä on myös merkittäviä biologisia ja kohtalaisen merkittäviä geologisia arvoja.

Kalmasvuori rajautuu pohjois- ja länsireunaltaan jokseenkin selväpiirteisesti peltoihin ja paikallistiehen sekä hahmottuu kauempaakin tarkasteltuna kupumaisen vaaramaisena selänteenä. Vuoren laelta avautuu puuston lomasta komeita kauas ulottuvia viljelys- ja järvimaisemia. Alueen kallioperä on pääasiassa grauvakka- ja killeliusketta, joissa on alkuperäisen kerroksellisuuden rakenne vielä hyvin nähtävissä.

Geomorfologisesti alue on tavanomainen. Silokalliopinnat ja muut kalliomuodot ovat usein heikosti kehittyneitä ja kasvillisuuden peittämiä. Biologisesti alue on merkittävä etupäässä muun kuin itse kalliokasvillisuuden ansiosta, jota on alueella niukanlaisesti. Lajisto on kuitenkin kohtalaisen monipuolinen ja edustava.

Kalmasvuoren koillisreunassa virtaa rehevä puro, jonka varsimetsiä on harvennettu. Puron alajuoksulta löytyy pala hakkaamatonta puronvartta, ja siellä kasvaakin hiirenportaan joukossa kotkansiipeä, metsälehmusta, korpiorvokkia ja lehtopalsamia. Lakiosaa on hakattu ja harvennettu.

## HUUHKAJANVUORI JA INKAVUORI

N 6808845 E 288080



Huhkajanvuoren ja Inkavuoren kalliot sijaitsevat Soukon kylässä Rautaveden itäranan tuntumassa, noin kaksi kilometriä Ekon kylästä koilliseen. Geologisesti alue

on tavanomainen, mutta kohtalaisen monipuolinen. Alueen pääkivilajeja kiilleliusketta ja granodioriittia leikkaavat kallioperän leveät pegmatiittigraniittijuonet. Alueen kasvillisuus ja kasvilajisto on varsin monipuolista. Biologisesti merkittävin osa on Huuhkajanvuoren eteläpuolelta alkava ja länteen jatkuva purolaakso. Laaksossa on monin kohdin edustavaa lehtokasvillisuutta, etupäässä käenkaali-oravanmarja- sekä sinivuokko-käenkaali-tyypin lehtoa, mutta kosteimmilla kohdilla myös kotkansiiven kasvustoja.

## ETELÄISEN SASTAMALAN KALLIOALUEITA



### RITAVUORI JA KULONVUORI

N 6803676 E 286986

Leiniälästä kaakkoon suuntautuu metsäisessä kumpuilevassa maastossa etelä-länsireunastaan muutamien kohtien komean jyrkänteinen kallioselännejakso, jolla on merkittäviä maisemallisia ja geologisia arvoja. Selänteeseen kuuluvat muun muassa Ritavuori, Kulonvuori ja länsisivultaan jylhän pystyseinämainen Kilvakkalanvuori.

Geologisesti alue on moni-ilmeinen, sen kivilaji vaihtelee gabrosta kvartsidioriittiin. Jyrkänteiset pystyseinämät ovat louhikkoineen geomorfologisesti edustavia. Merkittävin jyrkänteinen sijaitsee kallioselännejakson keskiosassa Kilvakkalanvuoren lounaisreunalla, jossa kohoaa noin 15 metriä korkea, harvan rakoilun lohkomaa pystyseinä. Seinämän tyvellä on edustavaa, kohtalaisen massiivista louhikkoa. Lakiosissa ja rinteillä silokalliot ovat rakoilun lohkomia, porrasmaisia ja melko pienialaisia selänteitä.

Biologisesti alue on jokseenkin merkittävä ja kohtalaisen monipuolinen. Merkittävimmät kohdat ovat jyrkänteiden kalliokasvillisuus sekä lounaisrinteiden puolilehtomaiset alarinteet. Maantien viereisten niitty laikkujen lajisto on runsas.



Paikoin laikkualueilla kasvaa muun muassa häränsilmää. Monikäyttöarvoa alueella on paikallisena retkeily- ja näköalapaikkana.

#### KOTOVUORI, KIRKKOVUORI JA MYLLYPURONVUORI

suhteellinen korkeus 55 m

N 6802636 E 291282

Ritavuoren, Kulonvuoren ja Kilvakkalanvuoren kaakkoissuunnalta alkaa peltoalueiden rajaama, sekä topografisesti, geomorfologisesti että biologisesti monimuotoinen Kirkkovuoren, Luhtintrappuvuoren, Myllypuronvuoren ja Kotovuoren kallioselännejakso. Etenkin Kaltsilan kylässä sijaitsevalla Kotojärveen rajautuvalla Kotovuorella on myös merkittäviä luonnon- ja maisema-arvoja. Kotovuori kohoaa hyvin jyrkkärinteisenä, usealta suunnalta jyrkänteisenä yli 50 metriä viereisen järven pintaa ylemmäksi. Massiviset pohjoisrinteet erottuvat silmiinpistävästi alueen pohjoispuolelle. Lakiosista avautuu monelta ohtaa hyvin edustavia kauas ulottuvia näköaloja.

Myös alueen sisäiset maisemat ovat kallioalueen topografian voimakkaan vaihtelun sekä jyrkännemuotojen ansiosta erittäin edustavia. Granodioriitista muodostuvat pystyseinämät ovat korkeimmillaan 5-10 metrisiä, koska rinteet ovat useimmiten porrasmaisesti rakoilun lohkomia. Huolimatta siitä, että purojen perkaaminen on mitätöinyt alueen luontoarvoja, Kirkkovuoren-Kotovuoren ympäristö on merkittävä maisemakokonaisuus. Vanha asutus viljelyksineen, pikkujärvineen ja vuorten jyrkkine korkeuseroineen muodostavat monipuolisen kokonaisuuden. Kotovuoren pohjoisrinne putoaa Kotojärveen ruhjeisina ja osin polveilevina pahtaseinäminä. Lakiosa lakkapäämäntyineen on myös kuvauksellinen. Kylätie luikertaa vuorten välissä sulavasti käärmeen lailla.

Kirkkovuoren pohjoisrinteen tyvellä on kohtalaisesti laajaa rantalohkareikkoa, joka on syntynyt muinaisen Itämeren Yoldiavaiheen lopulla. Alueen kasvillisuus on monipuolista, kasvillisuuden kirjo ulottuu lakiosien karuista poronjäkäläisistä kalliomänniköistä Myllyojan rehevään puronvarsilehtoon. Lajistoon kuuluu mm. kotkansiipi, lehmus, lehtokuusama, mustakonnanmarja ja näsiä. Selänteiden välinotkelmissa on myös räme- ja korpisoistumia. Lisäksi erityispiirteisiin kuuluu rauhoitettu Vammalan pisin kuusi.



Kotovuoren maisemaa.

Kotovuoren ja sen luoteispuolella olevan Myllypuronvuoren välissä juoksee Myllypuro, jonka uomaa on muutettu ja useaan otteeseen perattu. Padon yläpuolen suvannossa kasvaa isovesitähteä. Myllypuronvuoren länsipuolen rotkossa alkuperäisen ja kivien ympäröimän uoman varsilla on lähteisyyttä osoittavaa kasvillisuutta, kuten lähdetähtimöä, rönsyleinikkiä ja leskenlehteä sekä isokastesammalta ja isosahasammalta. Purolla kasvaa myös mesiangervoa ja hiirenporrasta, ja purokivillä purolähdesammalta. Rotkopuron viehätystä mitätöivät ympärillä tehdyt hakkuut.

Rosilan pittoreski myllyrakennus on edelleen paikallaan Myllypurossa ja ansaitsisi kunnostuksen. Mainittakoon, että mylly maisemineen on ollut keskeinen paikka taiteilija ja kirjailija Mauri Kunnaksen sarjakuvissaan kuvaamista kohteista.

## KARAUSVUORI

suhteellinen korkeus 53 m

N 6802216 E 271230

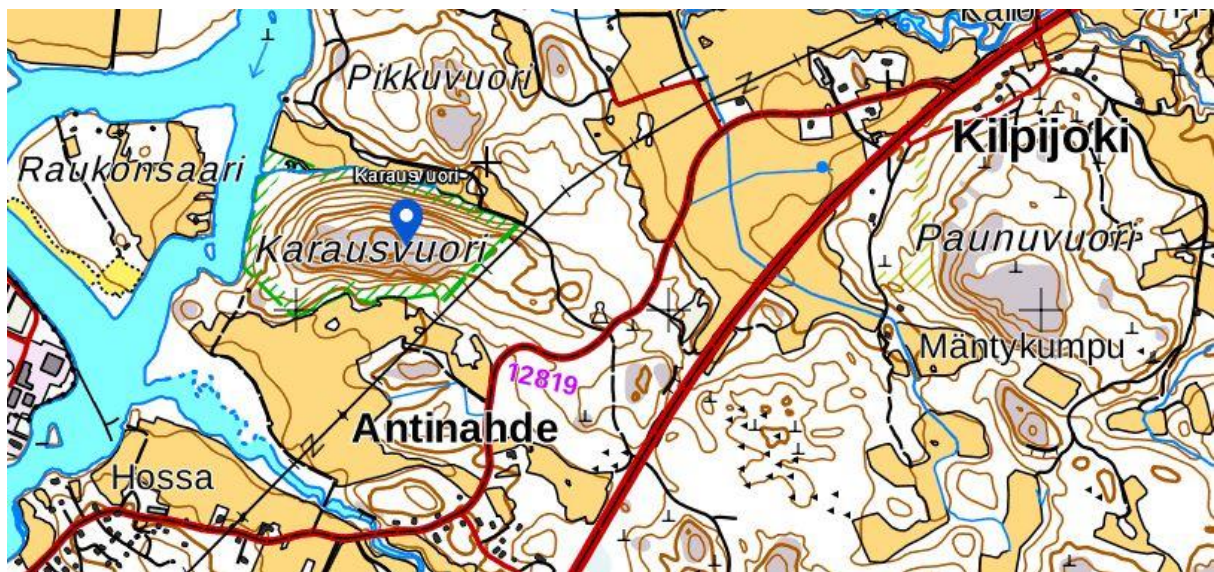
Karausvuori on Keikyän koillispuolella, kantatie nro 41:n ja Kokemäenjoen välissä sijaitseva kallioalue. Jyrkkärinteisen massiivisena granodiorittimäkenä Karausvuori kohoaa yli 50 metriä viereisen Kokemäenjoen yläpuolelle ja on olennainen seudun jokimaisemaa jäsentävä elementti. Alueella on merkittäviä maisemallisia arvoja sekä kohtalaisen merkittäviä biologisia ja geologisia arvoja. Laelta avautuu puuston rajoittamia, paikoin hyvin edustavia näköaloja Kokemäenjoen laaksoon.

Karausvuoren lakiosa on varsin lohkareinen, sen pohjoisreunalla on pieniä lähes pystyjyrkkiä hioutuneita silokalliopintoja. Lakiosissa ja rinteillä on laajoja, melko

massiivisia muinaisen Itämeren Ancyclusvaiheen aikaisia lohkareisia muinaisrantoja. Laella lepää puolukkatyyppin männiköitä, jossa kalliopaljastumilla on tavattu paikallisesti varsin harvinaista kalliokohokkia.

Etelärinteen tyvellä on lajistoltaan huomattavan moni-ilmeisiä lehtomaisia laikkuja. Siellä kasvaa muun muassa tuomea, lehtokuusamaa, punaherukkaa, sinivuokkoa ja sudenmarjaa. Länsipuolella joen rannat ovat rehevöityneet ja leveässä pajuviitavyöhykkeessä kasvaa luhdan ja kostean niityn lajistoa. Täälläkin vieraslaji isosorsimo valloittaa tilaa alkuperäiseltä vesikasvillisuudelta.

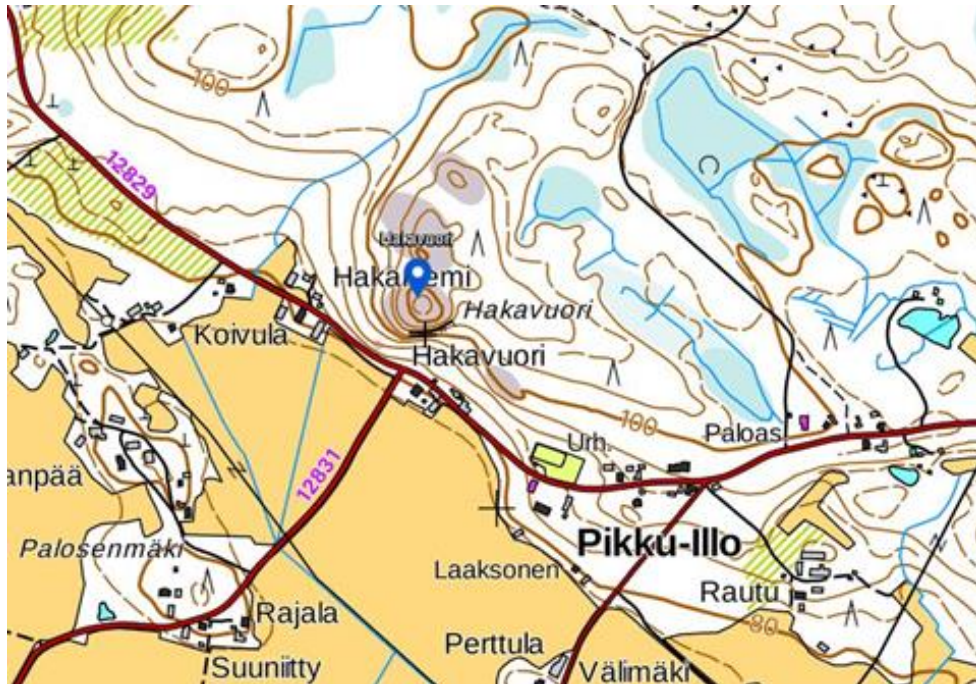
Maisemallisesti Karausvuori ja Raukonsaari muodostavat hienon parin.



## HAKAVUORI

suhteellinen korkeus 50 m

N 6793325 E 282890



Hakavuori on laajojen viljelysaukeiden reunalla Etelä-Sastamalan Pikku-Illossa kohoava jyrkkärinteinen, etelärinteeltään voimakkaan jyrkänteinen kalliomäki, jolla on merkittäviä maisemallisia ja luonnonarvoja. Alue sijaitsee maisemallisesti aralla paikalla ja rajautuu peltoihin sekä etelärinteen paikallistiehen jyrkkäviivaisesti.

Lounaisreunan dioriittijyrkäne on korkea voimakkaasti rakoilun lohkaroima kallioseinä, jonka edustalla sijaitsee hyvin edustavaa louhikkoa. Jyrkänteen yläpuoliselta laelta avautuu etelään ja länteen komeita kauas ulottuvia näköaloja yli Rantakulman viljelysaukeiden. Hakavuorella on monikäyttöarvoa suosittuna näköalapaikkana.

## PAIKALLISESTI MERKITTÄVIÄ KALLIOKOhteITA

### LILIVUORET

N 6820898 E 278989

Mouhijärven eteläosassa sijaitseva pohjois-eteläsuuntainen lilivuori on muhkea kalliokko. Jäiden pyöreäksi hioman ja kumpuilevan kallion lounaiskulmassa on rapautuneita ruhjeita. Laella vaihtelevat jäkäläköt ja matalaa mäntyä ja kuusta kasvavat puustoiset vyöpainanteet. Sekapuuna kasvaa niukasti rauduskoivua ja haapaa. Kasvillisuustyyppi on jäkälä- ja puolukkakankaan mosaiikkia.

Muutama kelo ja täydellinen hiljaisuus antavat levollisen ja erämaisen vaikutelman, jota täydentää näkymä lännessä olevalle Uuhisuolle. Alueella pesii mm. kalasääski.

lilivuorelle on useita kertoja haettu louhintalupaa ja Destian hakemus on käsitteillä edelleen.

### TAIPALEENVUORI

N 6798180 E 281869



Ylistenjärven itäpuolella niemenä järveen pistävä pieni 1,7 ha kallio. Lakiosa hakattu avoimeksi, mutta rakentamattomat rannat ovat arvokkaat.

## VESIÄ JA VESISTÖJÄ



Rautavesi, Liekovesi ja Kokemäenjoki muodostavat Sastamalan maisemarakenteen ja luonnon pääakselin. Joki kuljettaa vesiä valtavan laajalta valuma-alueelta aina Ruovedeltä, Virroilta, Ikaalisista ja Hämeenlinnasta asti. Joki on myös ollut tärkeä kulkureitti koko asutun historian.

Kokemäenjoen lisäksi Sastamalan alueella virtaa muitakin suuria jokia. Ikaalisista Ulvaanharjun alapuolisilta soilta alkunsa saava Sävijoki laskee Suodenniemellä Koivuniemenjärven, Kirkkojärven ja Kourajärven läpi Mouhijärveen. Sieltä Mouhijoki-Kiikoisjoki juoksee Kiikoisjärven läpi Jaaranjokena Kokemäelle Säöksjärveen. Mouhijoki-Kiikoisjokea on perattu 1950- ja 60-luvulla, jolloin se on menettänyt sille ominaislaatuisen jokiluontonsa.

Suodenniemen Suodenjärvellä on vedenjakaja, josta itään vedet juoksevat Kirkkojärveen. Länteen vedet virtaavat merkittävän Palo-, Miekka- ja Lavijärven järviketjun läpi Lavialle Karhijärveen. Järviketju on osa Nokialta Lavialle ulottuvaa tulivuoriperäistä ruhjetta.

Olemme poimineet tarkempaan tarkasteluun luonnoltaan mielenkiintoisia järviä ja jokia tai niiden mielenkiintoisia osia. Myös kuivatut järvet ja niistä syntyneet vaihettumissuot ovat luonnoltaan mielenkiintoisia. Niistä osaa käsitellään luvussa suot. Kaikki arvokkaat lintuvedet käsitellään omassa luvussaan. Puroja on käsitelty lähinnä metsäosiossa, koska niihin liittyy usein arvokkaita puronvarsilehtoja.

## KOKEMÄENJOKI

Kokemäenjoen vesistö on tärkeä osa koko Sastamalan luontoa. Jääkauden päättymisen jälkeen sulamisvedet etsivät luontaisia uomiaan, joiden suuntaa ohjasi jään painosta vapautuvan maan nouseminen. Rautavesi ja Liekovesi ovat läpivirtausjärviä, jotka muuttuvat Hartolankosken jälkeen joeksi korkeuserojen pienentyessä. Geologien mukaan Kokemäenjoen uoma ei ole kallioperän syntyvaiheen murroslaakso, vaan eroosion eli kallioperän kulumisen seurauksena syntynyt muodostuma.



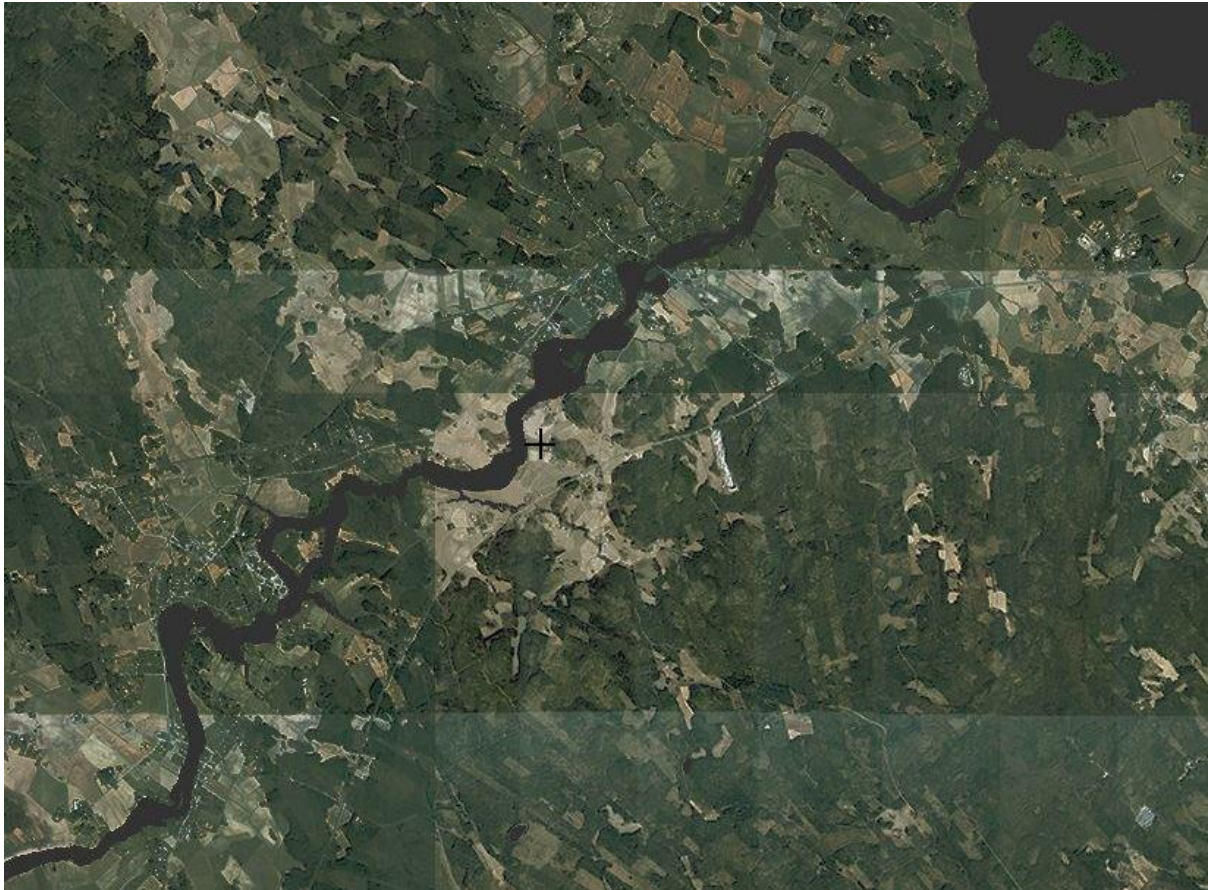
Näkymä Rautavedelle Kukkurin rannasta.

Kalastollisesti Kokemäenjoen erikoisuus on toutain. Tärkeimmät saaliskalat ovat kuitenkin kuha, hauki, ahven ja säynävä. Läpivirtausjärvissä on vuolteita eli kapeikkoja. Näistä Hiedanvuolle ja Kutalanvuolle ovat tärkeitä luonnontilaisia kapeikkoja.

Ihmisen toiminta näkyy vesistössä voimalaitoksina, mutta monet vaikutukset ovat vaikeammin havaittavissa. Maa- ja metsätalouden, sekä turpeen kaivuun ja soiden ojitusten valumat rehevöittävät vesistöjä. Tämä näkyy lähes kaikkien järvien ja jokien rantojen järviruokoa, isosorsimoa ja muuta kasvillisuutta osoittavina ruovikoina. Säännöstely taas vaikeuttaa vesilintujen pesintää.

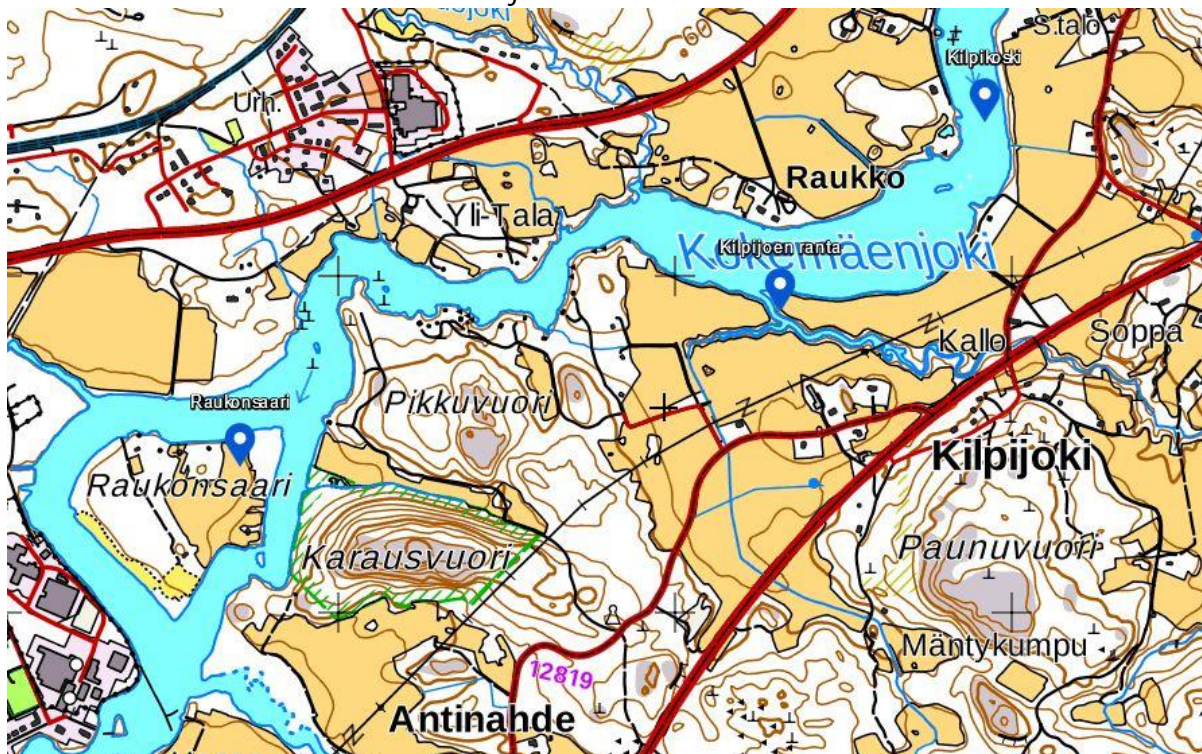
#### KOKEMÄENJOEN NATURA-ALUE

Kokemäenjoen rannat (187,09 ha) välillä Kiikka-Keikyä kuuluvat Natura-verkoston. Joki kulkee Puurijärvi-Isosuon kansallispuistoon kuuluville suurten keidassoiden reunoille. Kiikka-Keikyän välillä joki on Natura-alueella suhteellisen matalarantainen ja tulvaherkkä. Natura-alue turvaakin Kokemäenjoen viimeisiä tulvaniittyjä. Rannoilla kasvaa mm. korpikastikkaa, mesiangervoa, helpiä, viiltosaraa, isosorsimoa, sarjarimpeä ja ulpukkaa.





## KILPIKOSKI Natura-2000 luonnonsuojelualue



Kilpikoski on 160 metriä leveä, lähes luonnontilainen koski Kokemäenjoessa. Siinä on vain vähän putouskorkeutta, mutta kuohuva koskiosuus on maisemallisesti kaunis. Kilpikoski on suojeltu Natura2000-ohjelmassa esimerkkinä Fennoskandian luonnontilaisista jokireiteistä. Kilpikoski on myös **erittäin uhanalaisen toutaimen ruokailu- ja lisääntymisaluetta**. Toutain on harvinaisimpia sisävesikalojamme, ja sen alkuperäisiä elinalueita on enää Kokemäenjoen vesistössä. Suojelualueen laajuus on 16 ha.

### RAUKONSAARI

N 6802313 E 270488

Raukonsaari muodostaa hienon maisemallisen kontrastin joen itäpuoliselle olevan Karausvuoren profilille. Saarella on pitkä asutushistoria, ja entisiä asumuksia on nyt vapaa-ajan asuntona. Eteläosan peltoa on viljelyssä.

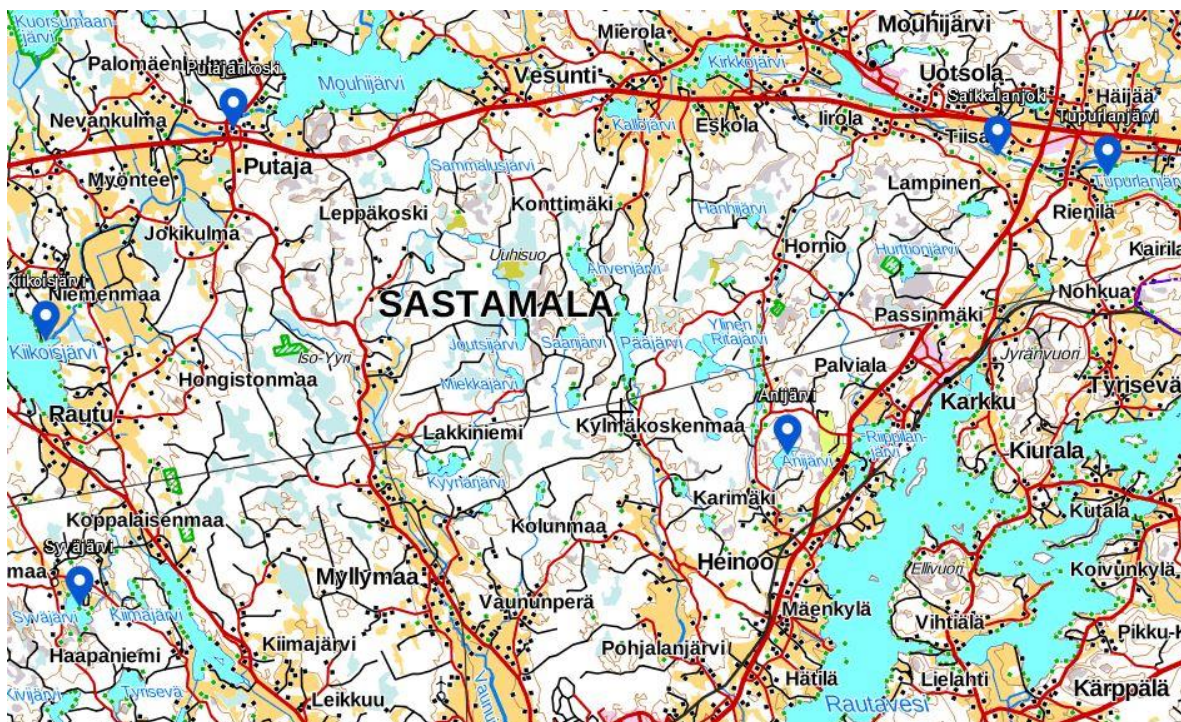
Pohjoisosassa on vanha pelto, on palautumassa lehdoksi. Kasvillisuudessa ahomatara ja särmäkuisma kertovat laidunnuksesta. Länsipuolella rantojen luhta ja pajupensaikko tarjoavat linnuille rauhallisen elinympäristön.

### KILPIJOEN RANTA

N 6803352 E 272896

Kilpikosken alapuolelle laskevan Kilpijoen rannat ovat melko jyrkät ja lyhyet. Jokea ympäröi sekä pohjois- että eteläpuolelta viljellyt pellot. Kahdessa joen mutkakohdassa on metsäisiä saarekkeitä. Joen rannalla on **uhanalaisen lietetataren esiintymä** ja siellä kasvaa rantaorvokkia.

## MERKITTÄVIÄ JÄRVI- JA JOKILUONTOKOHOEITA



### KIIKOISJÄRVI

N 6819404 E 265651

Kiikoisten kirkonkylän kaakkoispuolella sijaitseva Kiikoisjärvi on yksi Sastamalan suurista järvistä. Yli 2,5 kilometriä pitkänä ja keskimäärin kilometrin levyisenä kaakko-luode-suuntaisena levittäytyvä järvi näyttää ympäristössään laajalta, melkein mereltä. Ravinteisuudeltaan se edustaa niukkaravinteisia järviä.

Kiikoisjärveen laskevaa Kiikoisjokea on Putajan koskien eteläpuolella ruopattu 1960-luvulla. Joen eteläpuolella ollut Marjajärvi on kuivattu ilmeisesti 1950-luvulla, ja nyt järven tilalla on usean kymmenen hehtaarin laajuinen peltoaukea.

Kiikoisjärvi laskee länteen laveana Jaaranjokena. Jaara tarkoitti muinaissuomessa pässiä, mikä kertoo alueen kulttuurihistoriasta. Kauvatsan rajalla joen nimi muuttuu Piilijokeksi. Joki laskee Kauvatsan Sääksjärveen.

### SAIKKALANJOKI JA TUPURLANJÄRVI

N 6824228 E 291091

Itä-länsisuuntainen Tupurlanjärvi on olennainen vesielementti Ryömälänvuoren hallitsemaa kulttuurimaisemaa. Järven pinnan ja Ryömälänvuoren laen korkeusero on lähes 100 metriä. Mätikkö, Saikkalanjoki ja Turpurlanjärvi ovat osa tulivuoriperäistä kallioperän ruhjetta ja murresta. Geologisen historiansa vuoksi Saikkalanjoki kulkee vaikuttavassa kanjonissa.

Ennen Tupurlanjärven laskua Saikkalanjoella on luhtainen alue, jossa pesii ja ruokailee sorsalintuja ja kahlaajia. Sorsalintujen ohella järvellä pesii laulujoutsenia ja muun muassa keltävästäräkki on ollut vakituinen pesijä. Pohjoispuolen pelloilla kuullaan ruisrääkkää.

Noin kolme kilometriä pitkä ja leveimmältä kohdaltaan 1,3 kilometriä leveä Tupurlanjärvi on lähes kokonaan peltojen ympäröimä. Peltojen ravinnevalumien rehevöittävä vaikutus näkyy järviruon, isosorsimon ja muiden heinä- ja sarakasvien lisääntymisenä ja rantojen umpeutumisenä. Järven laajempi länsipää on suhteellisen matala, mutta keskellä kulkee syväne, joka ulottuu jopa 15 metriin. Itäpäässä järvi kapenee kanjonimaiseksi ja laskee Piikkilänjärven kautta Kuloveteen.

Salmin kylästä voi vuokrata kanootteja, joilla pääsee parhaiten tutustumaan järven ja ihailemaan Ryömälänvuoren seinämää järveltä.

### ANIJÄRVI JA VAIHETTUMISSUOT

N 6816596 E 285184

Anijärven alue muodostuu pienestä umpeen kasvavasta lammesta sekä kahdesta toisiinsa kapeasta salmella yhdistyvästä pienestä järvestä, joiden rannat ovat rakentamattomat. Ympäriällä sijaitsee korpisia, rämeisiä ja luhtaisia rantasoita. Muodostuu viehättävä rauhallinen ja erämainen luontokokonaisuus.

Läntisen järven luoteiskulmassa kasvaa varttunutta kuusikkoa, joka järvelle tullessa vaihtuu mustikka- ja puolukkakorven kapeaksi vyöhykkeeksi. Järvillä on nebareunus, jonka tyypillisiä lajeja ovat haprarahka- ja korpilahkasammal, isokarpalo ja pyöreälehtikihokki sekä järviruoko. Vesirajaa kiertää jouhisaravyö, jossa kasvaa suoputkea, terttualpia ja kurjenjalkaa. Umpeutuvassa lammessa kasvaa pullosaraa, suovehkaa, pohjanlummetta ja ulpukkaa.

Anijärven laskupuron perkaaminen on kuivattanut puron luusuan tervaleppäkorpea. Puron alajuoksulla kasvillisuudessa on kuitenkin ravinteisuudesta kertovia lajeja, kuten hiirenporrasta, rentukkaa, ojasorsimoa, harmaasaraa ja isovesitähteä.

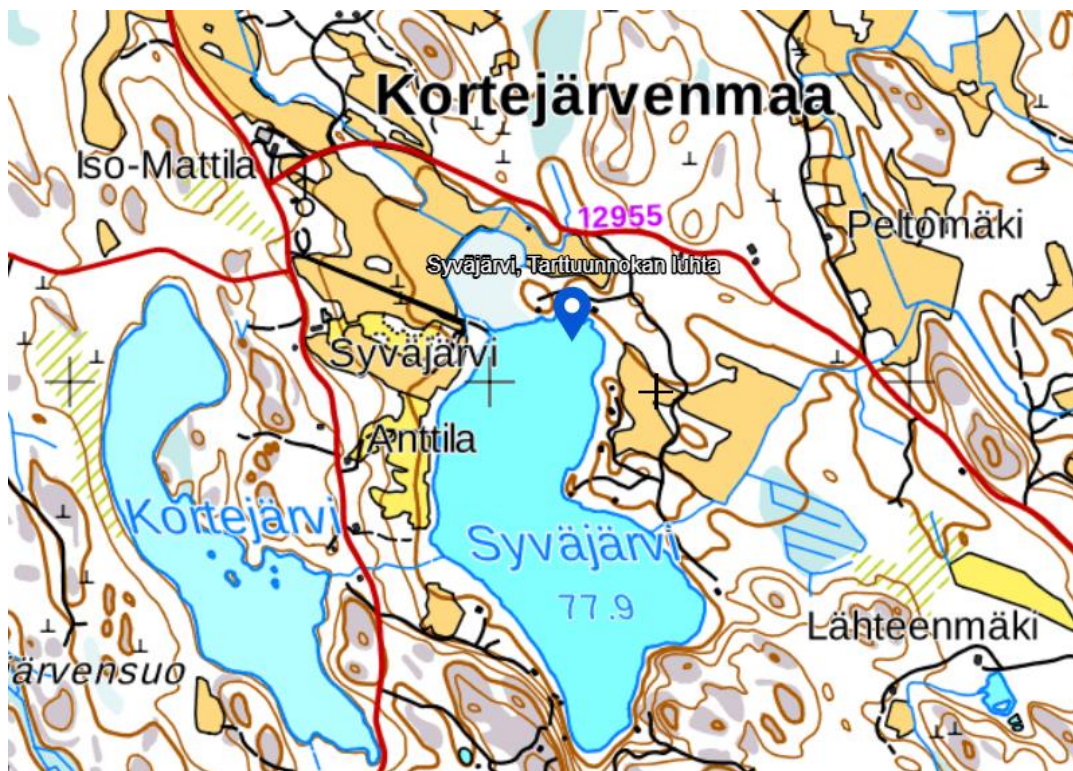
Järvellä on laavu.

## SYVÄJÄRVI, TARTTUUNNOKAN LUHTA

N 6813190 E 266994

Kortejärvenmaassa sijaitsevan Syväjärven pohjoisosassa on Tarttuunnokan järviruokovaltainen luhta. Luhtaan valuu ravinteita luoteesta pelloilta. Lisäksi luoteessa on järeällä tavalla läjitetty kiveä ja soraa ilmeisesti venelaituriksi, mikä rehevöittää ja umpeuttaa luhtaa ja pohjoisrantaan entisestään.

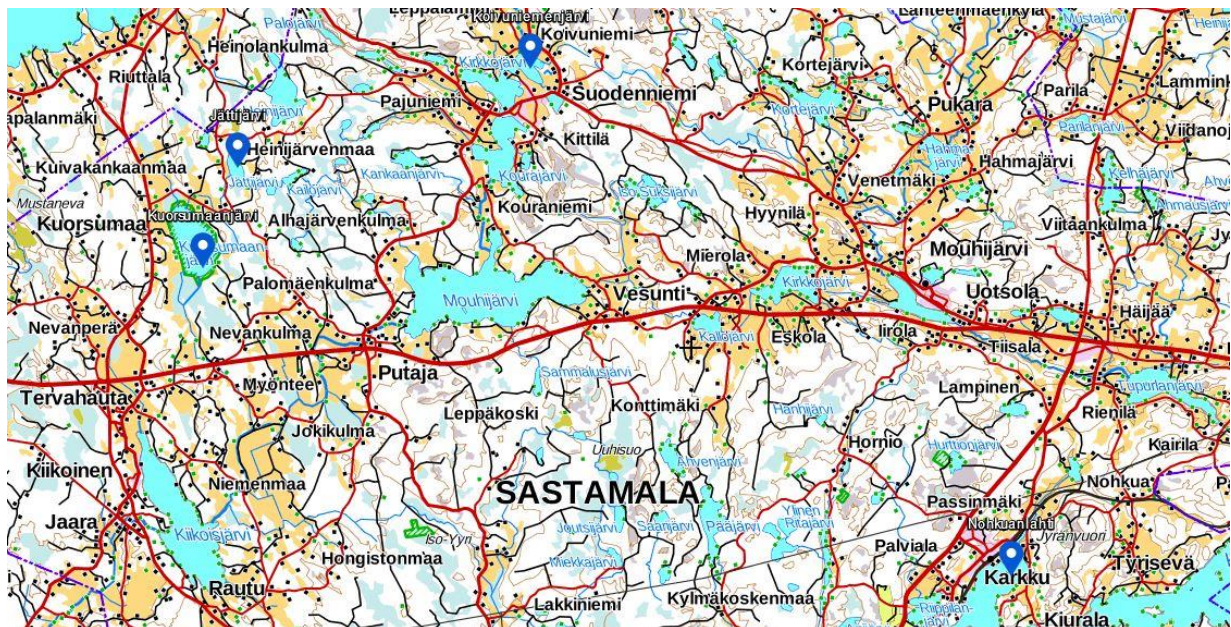
Luhdan valtalaji on järviruoko ja joukossa kasvaa kurjenjalkaa, myrkkyykeisoa, korpikaislaa ja röyhyvihvilää. Rehevöitymistä osoittavat leveäosmankäämi, terttualpi, ulpukkaa, mutaluikka ja isosorsimo. Avovedessä kasvaa pohjanlummetta, vesitatarta ja ratamosarpiota. Järven ojittamattomassa koilliskulmassa rannan kasvillisuus on keskiravinteista: suoputkea, pitkäpääsaraa, luhtavillaa ja luhtaröllä. Kuivemmillä paikoilla kasvaa mesimarjaa paikoin rätvänän seurana.



## LINTUVEDET

Sastamalassa on 11 lintuvesikohdetta, joilla on maakunnallista linnustollista arvoa. Osa niistä on lisäksi mukana Natura 2000-verkostossa turvaamassa eurooppalaista muuttolintujen levähtämispaikkaverkostoa. Maakunnallisesti arvokkaat kohteet on kuvattu Pirkanmaan lintutieteellisen yhdistyksen MAALI-raportissa, jonka on koonnut lintuharrastaja Petri Seppälä. Monilla lintujärvillä on myös kasvistollista arvoa ja niiden syntyyn liittyy mielenkiintoista ympäristöhistoriaa.

Muutamit linnustokohteista ovat tärkeitä nimenomaan muutonaikaisina levähdyskohteina. Osalla on taas arvoa pesäpaikkojen tarjoajina. Kohteet esitellään tämän jaon mukaan. Jos kohteella on arvoa sekä muutonaikaisena kohteena että pesimäkohteena, se esitellään vain muutonaikaisten kohteiden kohdalla.



Pohjoisen Sastamalan lintuvedet.

## MUUTONAIKAISET KERÄÄNTYMISALUEET

### KOIVUNIEMENJÄRVI

N 6833086 E 275766

Koivuniemenjärvi sijaitsee Suodenniemen taajaman lähellä. Se on matala ja muodoltaan polvekkeinen, ja sitä ympäröivät alavahkot pellot. Järvi kasvaa kesän mittaan lähes umpeen. Arvokkaan lintualueen koko on 61 ha.

Varsinkin keväisin järvelle kerääntyy runsaasti muutolta pysähteleviä lintuja, erityisesti laulujoutsenia. Järveltä on laskettu Pirkanmaan suurin keväinen laulujoutsenmäärä: 450 lintua. Myös hanhia ja sorsia levähtää usein paljon. Harvalukuisempia mielenkiintoisia pesimälajeja ovat luhtahuitti ja luhtakana.

Koivuniemenjärven rantoja kiertävät pajukkoiset ruovikkovyöt. Järven pohjoispuolelle peltojen läpi kulkeva Sävijoki tuo ravinteita, minkä seurauksena koillis- ja itäosa ovat umpeutumassa. Järviruoko ja leveäosmankäämi ovat valtalajit, ja ulpukkaa näkyy laajoina kasvustoina.

Pohjoisrannalla kasvaa järvikortetta, ruokohelpiä, keltakurjenmiekkää ja suoputkea sekä korpi- ja viitakastikkaa. Keskellä järveä on laaja järvikaislakasvusto, joka erottuu muusta kasvillisuudesta sinivihreänä.



Eteläisen Sastamalan lintuvesikohteet

## LIEKOVESI – VAUNUSUO

N 6808092 E 278670

Vammaskosen ja Hartolankosken välillä sijaitseva Liekovesi on Kokemäenjoen vesistöön kuuluva peltojen ympäröimä järvi. Järven luoteiskulmasta avautuu pohjoiseen Vaunujen halkoma laaja Vaunusuon peltoaukea ja eteläpuolelta vastaavasti Nokkakylä peltoineen.

Liekoveden keväinen sula kerää monia vesilintulajeja erityisesti järven etelä- ja länsiosiin. Rannat ovat osittain ruovikkoa ja kaislikkoa. Osa lajeista käyttää ravinnonhankintaan myös vesistön tuntumassa olevia peltoja. Myös syksyisin alueelle kerääntyy useita vesilintulajeja. Lisäksi se toimii muuttoreittinä Kokemäenjoeka seuraaville vesi- ja kahlaajalinnuille. Arvokkaan lintualueen koko on n. 400 ha.

Liekoveteen rajautuvalle Vaunusuon peltoaukealle kerääntyy kahlaajista merkittäviä määriä kapustarintoja (suurin havaittu määrä 320 yksilöä) ja töyhtöhyppiä (450 yksilöä), hanhia, sorsia ja uiveleita. Hanhet ja laulujoutsenet lepäävät välillä Liekovedellä ja käyttävät peltoa ruokailualueena muuttomatallaan. Pirkanmaalla harvalukuinen uuttukyyhky pesinee lähistöllä, sillä Vaunusuolla on enimmillään nähty syksyllä 17 uuttukyyhkyä.

## KUORSUMAANJÄRVI luonnonsuojelu- ja Natura-alue

N6827867 E 265896

Kiikoisten Kuorsumaanjärvi on vesilinnuille erittäin hyvä kerääntymä- ja pesimäalue ja kuuluu Natura 2000 -suojelualueverkostoon. MAALI-alueen koko on 225 ha. Kuorsumaanjärven pohjoisosan metsäsaarekkeessa on lintutorni.

Järvi on runsasravinteinen ja matala. Keskisyvyys on alle metrin, ja sen etelä- ja pohjoispää ovat kasvaneet umpeen. Länsi- ja koillispuolelta järveä ympäröi kyläasutus. Rannat ovat rehevää luhtaa.

Kuorsumaanjärven muutonaikainen lajisto on runsas ja yksilömäärät suuria: haapanoita (550), punasotkia (47), tukkasotkia (kevät 220, syksy 70), lapasotkia (syksy 24), uiveleita (syksy 62), nokikanoja (syksy 278). Järvi on Pirkanmaan merkittävin härkälintujen esiintymäpaikka. Keväällä on laskettu 42 ja alkusyksystä 49 yksilöä. Pesiviä pareja arvioidaan olevan yli 10. Järven merkittäviin pesimälajeihin kuuluvat kaulushaikara, härkälintu, silkkiuikku, punasotka, tukkasotka, lapasorsa, sinisorsa, haapana, naurulokki, pikkulokki, luhtakana, luhtahuitti, kurki, nokikana, rytikerttunen ja ruskosuohaukka.

Kuorsumaanjärven kasvilajisto muodostuu pohjoisosan pajukosta sekä laajasta ruovikkoisesta luhdasta. Nämä tarjoavat hyvän elinympäristön hyönteisiä syöville ruovikkopesijöille. Luhdan lajistossa kasvaa mm. luhtakastikkaa, luhtarölliä ja leveäosmankäämiä sekä monia näkyviä kukkakasveja kuten rätvänää, rantakukkaa,

myrkkyykeisoa, suoputkea, suovehkaa, suohorsmaa, karhunputkea, keltakurjenmiekkää, ja mesiangervoa.

#### JÄTTIJÄRVI

N 6830061 E 267165

Jättijärvi kuuluu Kuorsumaanjärven FINIBA-alueeseen. Se on pieni (71 ha), rehevä, luhtarantainen järvi, jonka rannoilla, varsinkin järven pohjoispäässä, kasvaa myös ruovikkoa. Alueella pesii mm. kaulushaikara, härkälintu, haapana, punasotka, tukkasotka, naurulokki, pikkulokki, luhtakana, nokikana, kurki, laulujoutsen ja taivaanvuohi. Rantaluhtien pusikoiminen ja pedot uhkaavat pesinnän onnistumista.

#### VILLILÄ

N 6798980 E 267335

Villilän muutonaikainen levähtämisalue (143 ha) käsittää Kokemäenjoen halkoman laajan peltoaukean (Villilä – Honkola – Kiviniemi) aivan Sastamalan lounaisimmassa kolkassa. Joki muodostaa muuttolinnuille linjan, jota ne seuraavat, ja pellot keräävät muuttoaikaan varsin monipuolisen lajiston. Villilän luoteiskulmassa sijaitseva pieni, rehevä, umpeenkasvanut Paskajärvi lisää alueen monipuolisuutta.

Kurkia ja merikotkia tapaa keväisin Villilässä runsaammin kuin missään muualla Pirkanmaalla. Sulamisvesien aiheuttamat tulvat keräävät pelloille runsaasti vesilintuja ja kahlaajia. Merkittävimpinä kerääntyminä on havaittu 434 kapustarintaa ja 38 valkovikloa. Myös hanhia ja joutsenia kerääntyy alueen pelloille runsain määrin, metsähanhia on havaittu keväällä enimmillään 320. Kurjille Villilän pellot ovat syksyisin osa Puurijärvi-Isosuon kokonaisuutta, jonne niitä kerääntyy runsaasti. Villilän pelloilla on laskettu syksyisin jopa 700 kurkea. Syksyllä alueella on nähty enimmillään 3000 paikallista kottaraista.

Alueen mainittavia pesimälajeja ovat lapasorsa, luhtakana, luhtahuitti, punajalkaviklo, peltopyy ja uuttukyyhky.



VATAJA, VANKIMUS

N 6808015 E 290340

Vatajan peltoaukean notkelmassa sijaitsevalle Vankimuksen alueelle muodostuu kevätkesäisin matala tulvapeltoalue (n. 10 ha), jolle kerääntyy vesi- ja kahlaajalintuja. Alueeseen kuuluu pieni lampi ja laskuoja. Ympäröivä peltoalue on viljelyssä, ja useina vuosina aluetta pumpataan kuivemmaksi. Kosteina vuosina tulva jatkuu pitkälle syksyyn. Valtaosa maakunnan keväisistä tulva-alueista kuivuu kokonaan toukokuun loppuun mennessä. Tämänkin vuoksi Vankimus on poikkeuksellinen.

Vankimuksen tulvalla on havaittu kevätmuutolla enimmillään 310 tavia. Kahlaajalinnuille alue on parhaimmillaan kesäkuun alkupuolella, jolloin nämä lajit tekevät jo syysmuuttoa. Enimmillään Vankimuksella on havaittu 34 mustavikloa ja 180 liroa. Lisäksi alueella levähtää pikkutyllejä, taivaanvuohia ja pienempiä määriä eri kahlaajalajeja. Syksyisin siellä levähtää myös vesilintuja.

## PESIMÄALUEET

EKOJÄRVI 232 ha luonnonsuojelu- ja Natura-alue

N 6802457 E 296796



Ekojärven MAALI- ja Natura-alue on pinta-alaltaan 232 ha (josta vesialuetta 105 ha). Järvi on matala ja rehevä, sen rantoja kiertävät laajat ilmaversoisten vesikasvien kasvustot. Ekojärveä ympäröivä maasto on pienten peltojen pilkkomaa talousmetsää. Laskuojan ympärillä on laajahko luhta. Järven itä- ja kaakkoispuolen lehdot on esitelty luvussa "Lehtoja ja metsiä".

Ekojärvellä on lintutorni itärannan Karhunkalliolla ja sinne pääsee Kolkuntieltä erovaa pientä tietä. Tornin ympärille kasvanut puusto haittaa näkyvyyttä etelään ja pohjoiseen.

Ekojärvi on ruskeavetinen, mikä johtuu koillisen ojitetuilta soilta tulevista humuspitoisista vesistä. Järveä on laskettu 1800-luvun jälkipuoliskolla maansisäisellä kanavalla. Järven länsipuolinen laskupuro on kaivettu 2010-luvulla järeäksi ojaksi, mikä lisää kiintoainekuormitusta ja tulee pienentämään vesialuetta sekä lisäämään järven rehevöitymistä ja umpeutumista. Rantojen ja luhtien umpeenkasvu uhkaa heikentää järven linnustoarvoja lyhyelläkin aikavälillä. Hoitotoimenpiteinä järvellä on harjoitettu pienpetojen pyyntiä sekä pienimuotoista ruovikon niittoa.

Ekojärvellä pesii mm. kaulushaikara, härkälintu, silkkiuikku, laulujoutsen, lapasorsa, haapana, sinisorsa, tukkasotka, selkälökki, luhtakana, luhtahuitti, nokikana, kurki,

rytikerttunen, ruokokerttunen. Ekojärvellä on havaittu myös uhanalaisia hyönteisiä sekä viitasammakko, joka on luontodirektiivin liitteeseen IV kuuluva laji.

VANHANKIRKONLAHTI

N 6809617 E 283441

Pyhän Olavin kirkon koillispuolella sijaitseva rehevä, ruovikkorantainen lahti on osa valtakunnallisesti arvokasta Rautaveden kulttuurimaisema-alueetta. MAALI-alueen koko on 17 ha. linnustoa voi tarkkailla jo tieltä. Sieltä voi nähdä esimerkiksi ruskosuohaukan saalistavan ruovikon yläpuolella.

Alueella pesii mm. kaulushaikara, härkälintu, silkkiuikku, luhtakana, luhtahuitti, nokikana, rytikerttunen, rastaskerttunen, ruskosuohaukka, kurki, laulujoutsen ja sinisorsa. Kokemäenjoen säännöstelyn vuoksi vedenpinta nousee lahdella toukokuun lopulla, mikä tuhoaa monien lajien pesiä. Lisäksi petoeläimet pääsevät helposti saalistamaan umpeen kasvavan lahden pesille.

RAUTAVESI, HEINISAARI – PYHÄN MARIAN KIRKKO

N 6811437 E 286673

Alue sijaitsee Pyhän Marian kirkon rannassa sekä siitä etelään ja kaakkoon. Pienten saarten välissä on paikoin ruovikkoa ja rantaluhtaa, rannassa on enemmän ruovikkoa. Alue kuuluu valtakunnallisesti arvokkaaseen Rautaveden kulttuurimaisema-alueeseen. MAALI-alueen koko on 30 ha. Alue on Pirkanmaan ensimmäinen ja toistaiseksi ainoa tunnettu merihanhen pesimäalue. Lisäksi alueella pesii mm. kaulushaikara, härkälintu, silkkiuikku, merihanhi, haapana, nokikana, rytikerttunen, ruskosuohaukka, kurki, laulujoutsen, sinisorsa ja ruokokerttunen.

NOHKUANLAHTI (NOHKUANLAMMI)

N 6818555 E 290179

Nohkuanlahti on rehevöitynyt ja matalahko lahti Rautaveden koilliskulmassa. Siihen laskee Nohkuanjärvestä Nohkuanjo Seikunlammin kautta. MAALI-alueen pinta-ala on 74 ha. Lahdessa kasvaa paikoitellen ruovikkoa. Kookkaampaa ruovikkoa kasvaa alueeseen kiinteästi liittyvällä Palvialanlahdella. Alue kuuluu valtakunnallisesti arvokkaaseen Rautaveden kulttuurimaisema-alueeseen ja sisältää myös **erittäin uhanalaisen luhtaorvokin esiintymisalueen**. Kasvin suojelemiseksi on perustettu pieni luonnonsuojelualue Hörssinnokkaan.



Alueella pesii mm. kaulushaikara, härkälintu, silkkiuikku, lapasorsa, haapana, heinätavi, punasotka, naurulokki, luhtahuitti, nokikana, rytikerttunen, ruokokerttunen, rastaskerttunen, kurki, laulujoutsen ja taivaanvuohi.

Lintujen pesintätulosta heikentää toukokuun lopun ja kesäkuun alun vuosittainen vedenpinnan säätelyn aiheuttama pinnan nousu sekä virkistyskalastuksen aiheuttama häirintä ja pedot. Rantaluhtien pusikoituminen on edennyt nopeasti.

KIIMAJÄRVI Natura-alue 146 ha

N 6811650 E 270493

Äetsä-Kiikoinen -tien varrella sijaitsevan Kiimajärven voimakkaasti rehevöitynyt eteläpää on todettu kansallisesti merkittäväksi lintukohteeksi (FINIBA-alue) 1990-luvulla sekä perustettu Natura-alueeksi 2000-luvulla.

Kiimajärvi on lähdevaikutteinen järvi, jonka kaakkois- ja luoteispäät ovat reheviä, mutta järven keskiosa on erityyppinen: melko jyrkkärantainen ja karumman oloinen kuin järven päät. Merkittävä lintualue sijaitsee järven kaakkoispäässä. Kaakkoinen osa alueesta kuuluu myös valtakunnallisesti arvokkaaseen Kokemäenjokilaakson kulttuurimaisema-alueeseen. MAALI-alueen koko on 197 ha. Siitä Natura-aluetta on 146 ha.

Alueella pesii mm. kaulushaikara, härkälintu, luhtakana, luhtahuitti, nokikana, rytikerttunen, ruokokerttunen, rastaskerttunen, kehrääjä, ruskosuohaukka, kurki, laulujoutsen ja sinisorsa.

Järven pohjois- ja eteläosissa peltojen ojat johtavat järveen, eikä rannoilla ole suojavyyhykkeitä. Pelloilta tulevan ravinnekuormituksen seurauksena järven eteläosa on rehevöitynyt ja järviruoko- leveäosmankäämik kasvusto umpeuttaa sitä entisestään.

Pohjoisessa on hieskoivua kasvavaa mosaikkimaista luhtaa, jota luonnehtivat luhtakastikka ja viiltosara sekä kurjenjalka, suoputki ja järvikorte. Pohjakerroksessa on hapa- ja sirorahkasammalta ja reunoilla korpikarhunsammalta.

Koivuluhta vaihettuu etelään mennessä märäksi pajuluhdaksi, jossa valtalajina pensaiden välissä kasvaa järviruokoa. Sitä on myös etelä- ja länsirannalla usean kymmenen metrin levyisinä vyöhykkeinä. Avovedessä kasvaa runsaasti pohjanlummetta, ulpukkaa ja ahvenvitaa. Järven itärannalla kasvaa laikkuina järvikaislaa. Loppukesällä avovesialuetta on enää niukasti.



## HANHIJÄRVEN, KESKISTEN JA TAPIOLANJÄRVEN LUONNONSUOJELU- JA NATURA-ALUEET

Hanhijärven, Keskisten ja Tapiolanjärven luonnonsuojelu- ja Natura-alueet sijaitsevat Vammalan taajaman eteläpuolella Punkalaitumelle menevän tien molemmin puolin. Ne ovat yli 150 vuotta sitten kuivattuja järviä, joissa avointa vesialuetta ei ole enää juuri lainkaan. Muun muassa Hanhijärveä on kuivattu 1840 – 1850-luvulla ja uudelleen 1900-luvun alussa.

Tällaisessa muutoksessa olevaa luontotyyppiä luonnehditaan vaihtumissuoksi. Pinta voi näyttää umpeutuneelta, mutta kasvilautta ei välttämättä ole kiinni pohjassa. Kaikilla järvillä liikkuminen on hengenvaarallista.

Umpeenkasvu on myös heikentänyt järvien linnustollisia arvoja, sillä umpeutuneella järvellä pedot, esim. ketut, pystyvät saalistamaan helpommin lintujen poikasia. Kasvistollisesti järvet ovat kuitenkin mielenkiintoisia. Kohteen luontoarvoja heikentää myös Hanhijärven ja Keskistenjärven väliin sijoittuva moottoriurheilurata.

**Keskistenjärvi** on kolmesta Natura 2000-ohjelmaan hyväksytyistä järvistä suurin. Järven itärannalle on rakennettu lintutorni, josta näkee hyvin etenkin järven eteläosan.

Rantaa kiertää luhtainen järviruokovyö, joka ulottuu järven pohjoisosassa yli kolmannekselle järven pinta-alasta. Keski- ja eteläosassa on nevamaista avaruutta. Keskiosassa kasvaa laikkuina ruohoisen luhdan kasvillisuutta. Järven rannassa, soistuvan alueen laiteilla kasvaa paikoittain mesimarjaa.

Keskistenjärvellä on vuonna 2015 havaittu muun muassa kaulushaikara, taivaanvuohi, kurki, laulujoutsen, pensastasku ja nuolihaukka, joista useimmat ovat pesiviä. Tapiolanjärveltä on havainto laulujoutsenparista.



Lähes koko **Hanhijärven** alue kasvaa järviruokoa. Avovettä on vain keskellä. Reunoja kiertää kapeahko rahkasammalpohjainen luhtainen vyö. Rannoilla kasvaa harmaaleppää, hieskoivua ja raitaa ja pajuja.

Eteläosan laajassa paju- heinävaltaisessa koivuluhdassa kasvaa kostean niityn kasvillisuutta, kuten korpikastikkaa, karhunputkea ja mesiangervoa. Siellä on myös majavien jyrsimiä kantoja ja runsaasti lahoavaa lehtipuustoa tikkojen hakkaamine pötkelöineen. Luhta tarjoaa elinympäristön monipuoliselle kosteikkolajistolle.

Vesillä, ruovikoilla ja soilla pesivästä lajistosta Hanhijärvellä on havaittu muun muassa ruskosuohaukka, kurki, ruisrääkkä ja laulujoutsen vuonna 2015. Edellä mainituista lajeista laulujoutsen ja ruisrääkkä ovat Suomen kansainvälisiä vastuulajeja.

## SUOT



### SOIDEN MERKITYS LUONNONTALOUDESSA

Suot ovat hiilinieluja. Turve muodostuu, kun kasvijäte ei pääse hajoamaan kosteissa ja viileissä olosuhteissa, vaan kerrostuu hapettomaan tilaan. Näin kasvillisuudessa oleva hiili sitoutuu turpeeseen. Turpeen kaivuu ja soiden ojitus vapauttavat hiiltä, sillä näin suohon muodostuu hapekas kerros, jossa hajoaminen jatkuu.

Suot ovat myös vesivarastoja ja tulvien tasaajia. Rahkasammaleeseen sitoutuu moninkertaisesti vettä sen omaan tilavuuteen ja painoon nähden.

Sastamala on luontaisesti vähäsoista aluetta. Suurin osa alueen soista on aikojen kuluessa enemmän tai vähemmän ojitettu. Kunnan eteläosassa on vain yksi pieni luonnontilainen Mykräsuo, jonka pinta-ala on 14 ha. Kaikilla ojitetuilla soilla ojitus ei kuitenkaan ole vaikuttanut merkittävästi suon vesitalouteen, jolloin suo on säilynyt luonnontilaisen kaltaisena.

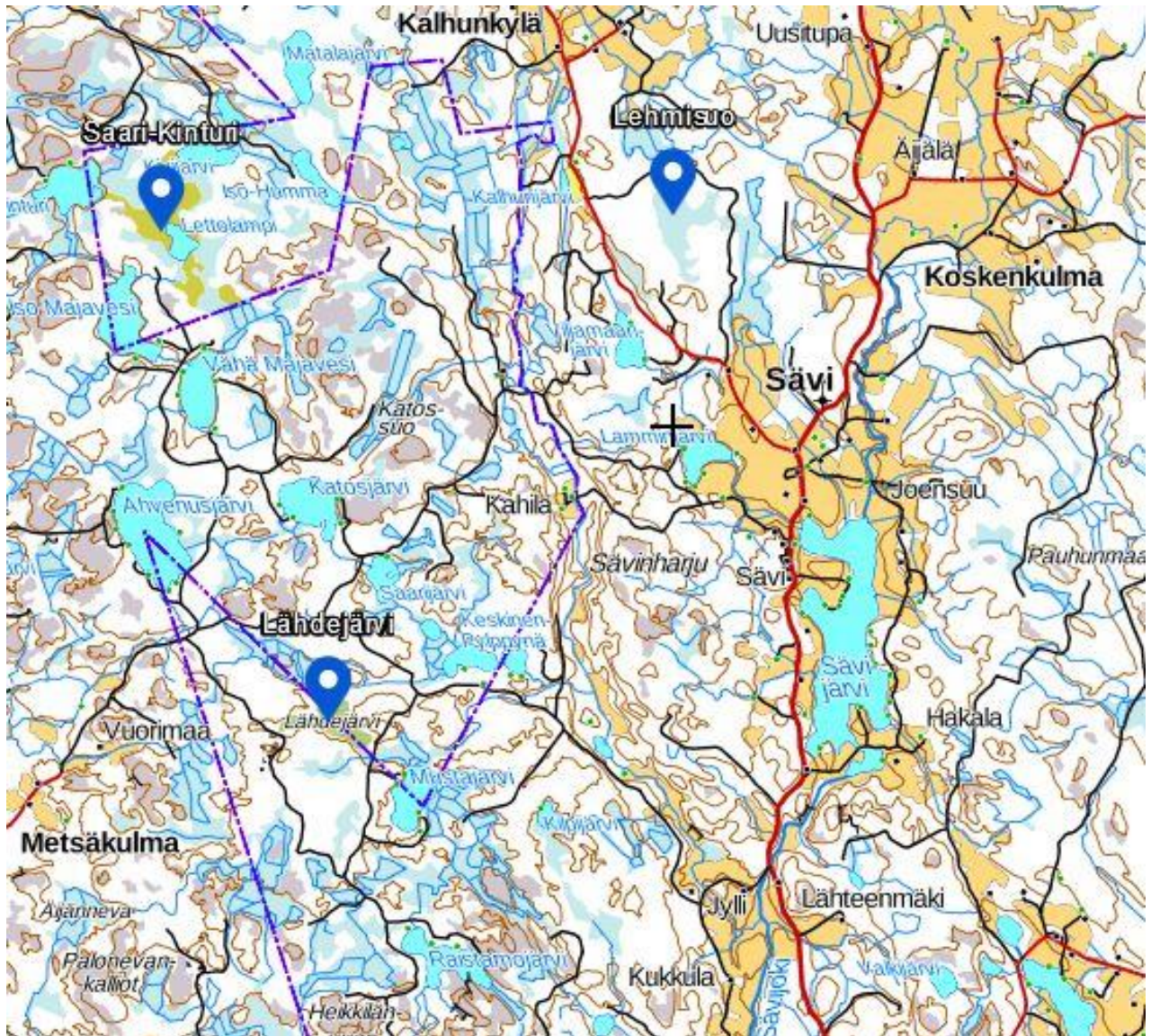
Suot on jaettu edustaviin luonnontilaisiin suoluontokohteisiin, hyviin ulkoilusoihin sekä vetisiin soihin, joilla liikkumiseen sisältyy vaaroja. Luonnon monimuotoisuuden kannalta kiinnostavimpia soita ovat Saari-Kinturin keidas Suodennimellä, Yyrisuo ja Uuhisuo Mouhijärvellä sekä umpeen kasvava Kortejärvi Kiikassa.



## EDUSTAVIA SUOLUONTOKOHOITEITA

SAARI-KINTURIN KEIDAS

N 6844569 E 270286



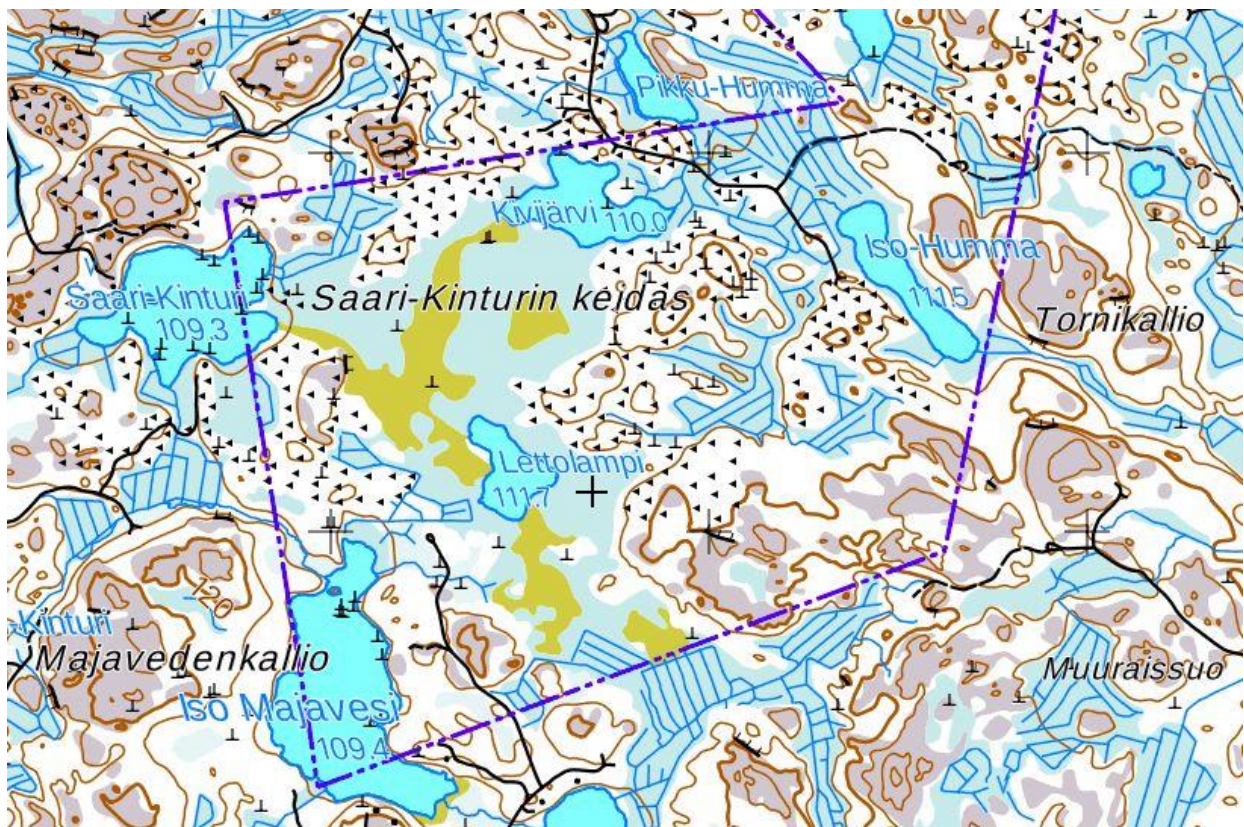
Saari-Kinturi, Lehmisuo ja Lähdejärvi.

Sastamalan luoteiskolkassa Suodenniemellä sijaitseva laaja Saari-Kinturin keidas edustaa Etelä- ja Länsi-Suomen tyypillisiä karuja soita. Se on edustava esimerkki keidassuosta, jossa keskiosa on reunoja korkeammalla. Tämä näkyy rantojen keskustaa rehevämmässä kasvillisuudessa. Suo muodostuu pienistä järvistä ja niitä ympäröivistä vähäravinteisista rämeistä.

Kokonaisuuden kruunaa suon ytimeen sijoittuva usean hehtaarin laajuinen neva-alue. Koillisessa neva rajoittuu Kivijärveen, luoteessa Saari-Kinturiin ja lounaassa Iso-Majaveteen. Nevan kaakkoisreunalla sijaitsee Lettolampi. Saari-Kinturin keidas oli

ehdolla ympäristöministeriön koordinoimaan soidensuojeluohjelman täydennykseen vuonna 2014.

Nevaa ja järviä lomittava maasto on kivikkoista ja kallioista, mikä lisää alueen erämaisyyttä. Suuria lohkaraita on eri puolilla. Alueen vanhat ojat olivat jo umpeutuneet, mutta valitettavasti keväällä 2015 ojat kunnostusojitettiin ainakin pohjoisosassa. Nevan keskeinen sisäosa on kuitenkin luonnontilainen ja Sastamalan soista parhaiten säilynyt. Lavian puolella sijaitsevalla Saari-Kinturin järvellä elää harmaa- ja kalalokkiyhteisö.



Saari-Kinturin keidas.

Suon rehevin osa on Kivijärveltä Saari-Kinturiin johtava, noin 40 metriä leveä juotti, jonka eteläpuoli on pääosin viilto- ja pullosaravaltaista saranevaa. Kivennäismaan rajalla kasvaa muutamia tervaleppiä.

Kivijärvi on nimensä mukaan kivinen ja karu. Järven pohjoisreunalla kakkärämäntyisten kallioiden taskuissa on isovarpurämettä, jolla kasvaa muun muassa vaivaiskoivua. Siellä täällä näkyy rehevyydestä kertovia lajeja: siniheinää, viiltosaraa ja järviruokoa. Luoteen pajuvaltaisessa kosteikkopainanteessa kasvaa lakkaa ja maariankämmekkää.

Kivijärven lounaisosan rannoilla kasvaa jouhisaravaltainen nevareunus, jossa kasvaa myös pyöreälehtikihokkia. Länteen mennessä kasvillisuus vaihtuu karummaksi lyhytkorsinevaksi.

Lyhytkorsineva muuttuu etelämpänä Kivijärven ja Lettolammen välissä kitumäntyä kasvavaksi rahkarämeeksi, joka on matalien varpujen ja nevan kasvillisuuden mosaiikkia. Nyt ollaan suon korkeimmalla ja karuimmalla kohdalla, joka saa kaikki ravinteensa sadevedestä. Puna-, ruso- ja ruskorahkasammal vuorottelevat pohjakerroksessa. Juolukkaa kasvaa yleisesti ja loppukesästä alueella voi nähdä runsaasti juolukkasiniisiä. Lisäksi hopeatäplät, korennot ja pikkuperhoset ovat tyypillisiä loppukesän lentäjiä.

Lettolampea ympäröi luonteenomainen nevareunus suokukkineen, siniheinineen ja vedessä kasvavine raatteineen. Nevareunuksen eteläosassa on lyhytkorsinevan piirteitä. Lettolampeen rajoittuva yhtenäinen neva on karua ruskorahkasammalpeittämää rahkanevaa. Matalana kasvavat suokukka ja suomuurain ovat näkyviä lajeja.

Kivijärven eteläpuolella varoitteleva kuovi, metsäviklo ja lennossa suhahtelevat haarapääskyt edustavat linnustoa kala- ja harmaalokkien ohella.



Saari-Kinturin keidasta.

YRINSUO suojelualue pohjois- ja eteläosissa N 6819145 E 272878  
Yyrinsuo edustaa hienoa pohjoista suoluontoa. Keskellä suota kulkee kaakko-  
luoteissuuntaisena juottina avointa lyhytkorsineva. Ympäri on laajasti  
isovarpurämettä. Pohjois- ja eteläosassa on pienet suojelualueet.

Yyrinsuon länsipuoli on ojittamaton ja se antaa suolle levollisen ilmeen. Koillis-, etelä-  
ja pohjoisosissa on vähäisiä ojituksia. Yyrinsuolla pesii kurki.



Yyrinsuo ja Uuhisuo.

UUHISUO N 6821465 E 278318  
Uuhisuon keskellä on noin viisi hehtaaria laaja avoin neva. Vanhat ja jo umpeutuneet  
ojat uudistusojitettiin kesällä 2015. Ojitus mitätöi pohjoisosan laajan isovarpurämeen  
luontoarvoja. Reunojen kuivatus on vaikuttanut myös keskiosan kasvillisuuteen. Myös  
eteläosassa sijaitseva Tervalammi on vanhojen, umpeutuvien ojien ympäröimä.  
Lokakuussa 2015 ojat olivat kasvamassa umpeen. Ojituksista huolimatta suon keskiosa  
on kaunis ja viehättävä aisteja hivelevine tuoksuineen ja näkymineen.

Uuhisuon rehevimmät alueet sijaitsevat reunoilla. Idässä on saranevan kasvillisuutta,  
jossa esiintyy paikoittain muun muassa maariankämmekkää ja leväkköä sekä tähti- ja  
rahkasaraa. Suolla kasvaa myös yleisesti isokarpaloo. Mättäillä ja puustoisilla juonteilla  
kasvaa suopursua, muurainta, variksenmarjaa, tupasvillaa ja niukasti vaivaiskoivua ja  
kanervaa. Reunoilla pohjakerroksessa vaihtelevat vaalea-, puna- ja rusorahkasammal.

Luonnontilaa edustavat parhaiten umpeutuvat ja rahkasammalten jo lähes peittämät allikot. Neva-alueilla on tupasluikan vallitsemaa lyhytkorsnevaa, ja allikoissa esiintyy runsaasti valkopiirtoheinää sekä pyöreä- ja pitkälehtikihokkia.

Uuhisuolla pesii kalasääski. Teeret soitelevat nevalla.



## HYVIÄ ULKOILUSOITA

### ISOSUO

N 6821481 E 288014

Karkun taajaman luoteis- ja Hurttiojärven länsipuolella sijaitsevan Isosuon kasvillisuus on isovarpurämettä. Puusto on kitumäntyä, eikä ojituksesta ole juuri ollut vaikutusta.

### LIEHUVANSUO

N 6822846 E 262812

Liehuvuansuon ympärillä on tehty järeitä ojituksia, jotka ovat kuivattaneet suota joka puolelta. Keskiosassa on pieni puuton neva, jota ympäröi isovarpuräme reunaosissa. Reunaosissa on myös korpirämeiden vyöhykkeisyyttä.

### LEIVINSUO

N 6830549 E 280306

Leivinsuo on soraharjun alle muodostunut isovarpuräme. Se sijaitsee Hyynilässä Mouhijärveltä Suodenniemelle vievän tien varrella. Tämä on liikuntarajoitteisillekin helposti tavoitettava tutustumiskohde, jossa voi katsella ja tuoksutella suota.

### LÄHDEJÄRVI

N 6840431 E 271614

Suodenniemen luoteisosassa, puoleksi Lavian puolella sijaitseva avosuo, jonka Suodenniemen puoleinen osa on ojittamaton.

### LEHMISUO

N 6844415 274350

Suodenniemen pohjoisosassa, Sävin luoteispuolella oleva räme on olennaisilta osiltaan luonnontilainen, joskin metsäisiä reunoja on hakattu.



Rämettä Ritajärvien alueelta.



Etelä-Sastamalan soita. Mykränsuo ja Rekujärvensuo.

#### REKUJÄRVENSUO luonnonsuojelualue

N 6802249 E 298890

Rekujärvensuon luonnonsuojelualue sijaitsee Kivijärventien ja Rekujärven välillä. Alueella vuorottelevat isovarpuräme ja kalliosaarekkeet. Reunoilla on myös korpirämeen kasvillisuutta. Vanhat ojat ovat umpeutumassa, eikä ojitus ole vaikuttanut merkittävästi suon kasvillisuuteen. Rämeen valtalajeja ovat suopursu, variksenmarja, kanerva, tupasvilla ja muurain puna- ja varvikkorahkasammalen päällä.

#### MYKYRÄNSUO

N 6794899 E 283212

Rahkarämeet ovat karuja, sadevedestä ravinteensa saavia soita. Sastamalan eteläosassa sijaitseva Mykränsuo on luonnontilainen rahkaräme ja näillä näkymin ojittamattomana ainoa laatuaan Sastamalassa.

## VETISIÄ SOITA, JOILLA LIIKKUMINEN ON VAARALLISTA

Nämä suot ovat yleensä syntyneet järvenlaskun seurauksena. Alueita on käytetty rehun niittoon tai niistä on yritetty saada peltoa. Niiden umpeenkasvu etenee suovaiheen kautta. Vaihettumissoilla on menossa eliölajiston muuttuminen avoveden lajistosta rantaluhdan ja ruohoisen nevan lajistoksi. Usein paikat ovat jossain vaiheessa hyviä lintujärviä ja kasvillisuus on rehevän suon ja avoveden mosaikkia. Etenkin laajemmat umpeen kasvavat järvet jäävät pysyvästi reheviksi soiksi.

Rannat ovat luhtaisia, järviruokovaltaisia ja rahkasammalpeitteisiä, jossa valtalajina on hapra- ja korpilahkasammalta. Rantoja kiertää kiilto- ja muita pajulajeja. Korpipaatsamaa kasvaa myös. Harmaaleppää ja raitaa esiintyy yleisesti ja tervaleppää vähäisemmin.

Rantojen kenttäkerroksessa kasvaa harmaasaraa, rentukkaa, kurjenjalkaa, pullosaraa, korpikastikkaa ja paikoittain leveäosmankäämiä. Jouhisaraa näkyy myös ja viiltosaraa kasvaa näyttävinä tupsakkeina. Kenttäkerroksen kasvillisuus vaihtelee eri järvillä umpeutumisen mukaan.

Myös monet lintujärvien kohdalla mainitut kohteet ovat vaihettumissoita, mutta ne on käsitelty erikseen, koska niillä muita kohteita merkittävämpi linnustollinen arvo.

### SOPEROJÄRVEN LUHTA

N 6814068 E 268192

Kortejärvenmaassa sijaitsevan järven reunamilla kasvaa laaja pajuvyöhyke. Keskelle päin alue muuttuu reheväksi vetiseksi luhdaksi, jonka keskiosissa kulkeminen on hengenvaarallista.

### KORTEJÄRVI

N 6812574 E 266332

Kortejärven pinta-ala on niin suuri, että umpeutumisen eteneminen ei ole kovin selvää. Rannoilla on tulvavaikutusta eli luhtaisuutta ja keskiosa on vetinen: kasvillisuus vuorottelee rimpien ja allikoiden kanssa. Kokonaisuutena Kortejärvi on viehättävä monimuotoisen luonnon edustaja.

Vaihettumissuon kasvillisuus vaihtelee mosaikkimaisesti. Eteläpäässä on pullo-, jouhi- ja mutasaran luonnehtimaa saranevaa. Avoimilla laikuilla kasvaa leväkköä ja valkopiirtoheinää sekä pyöreälehti- ja pitkälehtikihokkia. Rimmissä näkyy rimpivesihernettä, ulpukkaa, kurjenjalkaa, raatetta ja luhtavillaa ja pohjanlummetta. Pohjoisosassa on laajalti järviruovikkoa.



## ISO-MUSTAJÄRVI

N 6828102 E 260932

Iso-Mustajärven rauhallinen olemus on lumoava, mutta kulkeminen siellä voi viedä hengen. Sammalpatja keinui ja vesi lätisi alapuolella, kun kartoittaja kävi yrittämässä mennä suolle.

Entisen Iso-Mustajärven lounaiskulmaan yli 20 vuotta sitten kaivetun ojan seurauksena vesi on laskenut ja järvi on muuttunut vaihettumissuoksi. Laskuojaa on perattu uudelleen noin viisi vuotta sitten. Nykyisellään avoimen alueen pinta-ala on yli 10 hehtaaria.

Rannoilla kulkee upottava ja lähes yhtenäinen, järviruokoa kasvava ruohoinen vyöhyke, jossa on myös kurjenjalkaa, pullosaraa ja korpikastikkaa. Reunoilla on paikoin luhtaröllin, tupasvillan sekä mätäs-, jouhi- ja harmaasaran muodostamia kasvustoja. Eteläpuolella on leveäosmankäämiä laajoina kasvustoina rehevöitymisen ilmentäjänä.

Iso-Mustajärven soistuminen on alkuvaiheessa. Veden pinnalle on muodostunut rahkasammalista koostuva, jalan alla notkuva ja pettävä patja. Muutama hieskoivua ja pajua kasvava saareke rytmittävät muutoin avointa nevaa. Kenttäkerroksen kasvillisuutta on muodostumassa laikuttain ja avovettä sijaitsee allikoina eri puolilla. Keskellä näkyy laajoja sarakasvustoja. Lisäksi pyöreälehtikihokkia ja isokarpalaa kasvaa runsaasti. Allikoissa kasvaa kurjenjalkaa, raatetta, suovehkaa, suoputkea ja luhtavillaa sekä järvikortetta niukemmin. Keskelle on muodostumassa rahkanevan tyyppistä mättäisyyttä.

## JÄTTIJÄRVEN LUHDAT JA NEVAT

N 6830764 E 267136

Tien 13061 pohjois- ja eteläpuolelle sijoittuvien kuivattujen järvien kasvillisuus on muuttumassa vesikasvillisuudesta luhtien ja nevojen luontotyypeiksi. Reunoilla on vain vähäisesti oja. Eteläisempi Jättijärvi on myös arvokas lintualue.

## LEHTOJA JA METSIÄ

Tässä osassa esitellään erilaisia arvokkaita metsäalueita Sastamalassa. Kohteiden valinnassa on haluttu tuoda laajasti mukaan erilaisia luontotyyppejä sekä kohteita eri puolilta Sastamalaa.

Kohteet jakautuvat karkeasti arvokkaisiin virkitysmetsiin (erityisesti Ritajärvet, Ekojärven rantametsät, Kukkurin) sekä monimuotoisuuden kannalta arvokkaisiin lehtoihin, joista monet ovat puronvarsia. Haluamme korostaa, että kivikkoisissa puronvarsissa liikkuminen on vaivalloista ja toisinaan vaarallistakin.

Esitelyjen kohteiden lisäksi Sastamalassa on viime vuosina suojeltu runsaasti yksityisiä metsiä vapaaehtoisen METSO-ohjelman kautta. Myös Sastamalan seurakunta on vuonna 2016 suojellut Papinsaaren ja Ekosaaren metsät METSO-ohjelman kautta.



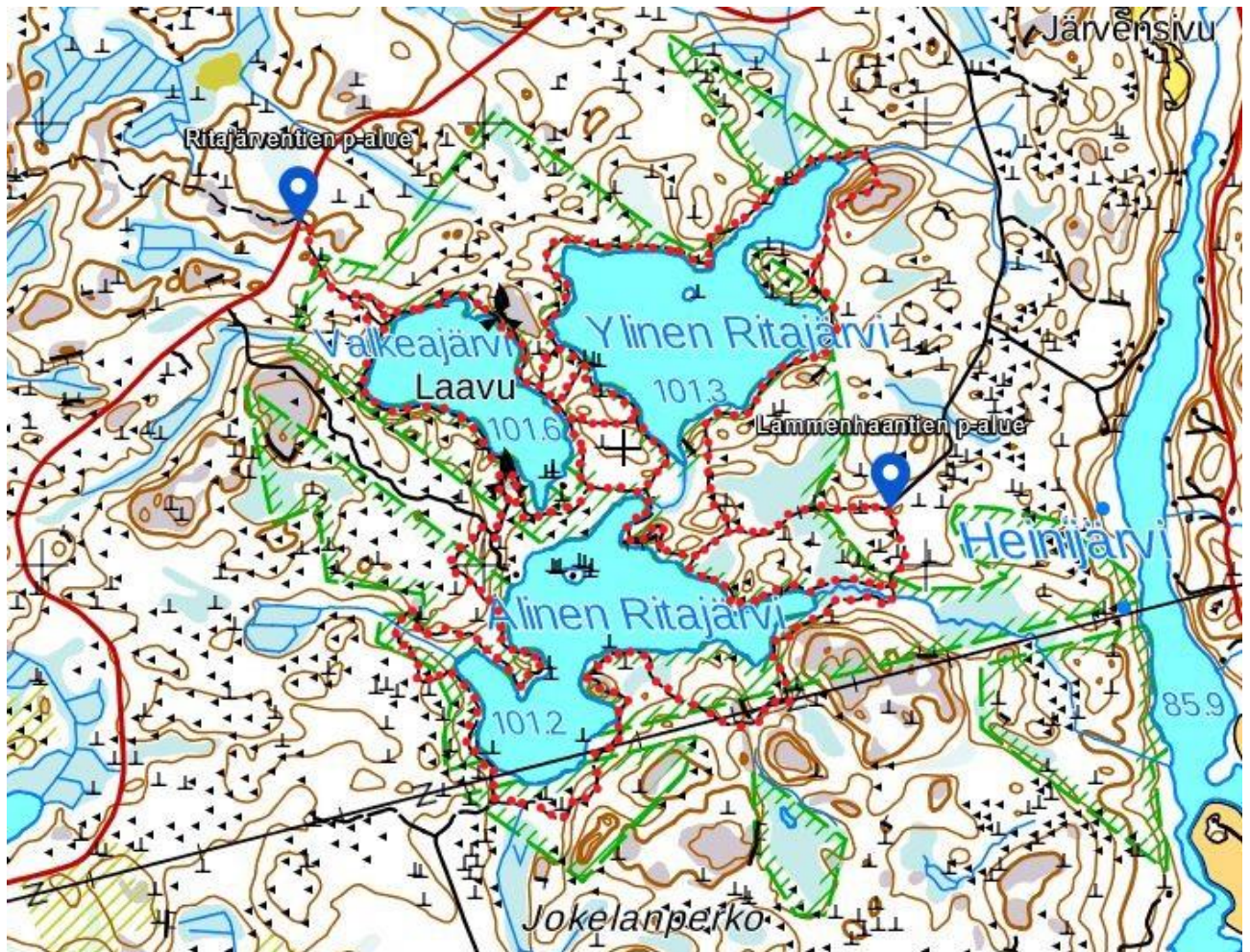
Kukkurin metsää.

## ARVOKKAITA METSIÄ

RITAJÄRVET 127 ha

N 6819192 E 283265

Sastamalan kaupungin omistama Ritajärven alue on osa Etelä-Suomen mittakaavassa laajaa erämaista ja karua aluetta. Se on rauhoitettu luonnonsuojelulla osana METSO-ohjelmaa. Sastamalan kaupunki on rakentanut alueelle opasteet, nuotiopaikkoja ja laavun.



Ritajärven opasteet ja polut.

Ritajärvien alueen tyyppinen karu ja niukkaravinteinen kallioperä on Sastamalassa harvinaista. Jääkaudet ovat murskanneet alueella olleen vuoren, ja alueen maisemassa on paljon eri kokoisia lohkaraita ja pirunpeltoa. Jäkälä- ja sammalpeitteiset lohkariekit, lähes rakentamattomat rannat, hidaskasvuiset petäjät, palokoroiset kannot ja rämeiköt antavat alueelle erämaisen ilmeen.



Alueella on myös rehevämpiä laikkuja. Valkeajärven pohjoispuolella on pieni lähteinen alue, jossa kasvaa metsälehmusta ja kookkaita haapoja. Tervalepät ja korpipaatsamat reunustavat järven rantaa. Ylisen Ritajärven itäpuolella on kuusivaltaista tuoreen kankaan metsää, johon on muodostumassa lahoppuukeskittymä tuulenskaadoista.

Alisesta Ritajärvestä Heinijärveen laskevan puron varsilla ja järven länsipuolella maaperä on ravinteisempaa. Sitä osoittavat puron luhtaiset rannat sekä saraisuus ja korpisuus. Heinijärvellä peratun puron alauoksulla kasvaa raitaa, haapaa, tuomea ja metsälehmusta. Siellä on toinen runsaampi lahoppuukeskittymä.

## EKOJÄRVEN LEHDOT

N 6801400 E 297809

Sastamalan itäosassa sijaitseva Ekojärvi on monipuolinen ja tutustumisen arvoinen luontokokonaisuus. Ekojärven lintutornin itä- ja pohjoispuolella kasvaa metsälehmusta ja niiden seurana järeitä haapoja lehtomaisen kankaan kasvillisuudessa.



Kolkunlahden laajan luhdan ja järven eteläpuolta kiertävän Kolkuntien välissä ja länsiluoteeseen loivasti laskevassa rinteessä on ravinteikas lehto, joka jää osittain luonnonsuojelualueen ulkopuolelle. Kasvillisuustyyppit vaihtelevat rinteiden pinnanmuodon ja kosteuden mukaan. Lehdossa kasvaa edustavaa keski- ja runsasravinteisen kuivan ja tuoreen lehdon kasvilajistoa.

Varttunut puusto on kuusivaltaista ja sitä on ajoittain poimien hakattu. Sekapuuna kasvaa rauduskoivua, haapaa, raitaa ja harmaaleppää. Tervalepät reunustavat järven laajaan luhtaan rajoittuvaa alaosaa. Lehdossa kasvaa myös metsälehmusta ja muutamat niistä ovat järeitä ja näyttäviä. Lehtopensaista esiintyy lehtokuusamaa, näsiää, herukoita ja koiranheisiä sekä runsaana taikinamarjaa.



Ylärinteessä on keskiravinteista lillukka-tyypin kuivaa lehtoa ja kenttäkerroksessa näkyy mäkilehtolustetta, kyläkellukkaa, lillukkaa ja kielloa laajoina kasvustoina. Keskivyöhykellä vaihtelevat lomittain tuoreen käenkaali-oravanmarjalehdon ja imikkä-lehto-orvokkilehdon laikut. Lehdossa kasvaa myös lehtokortetta sekä sini- ja valkovuokkoa ja lehtotesmaa. Keväisin lehdossa kukkii pystykiurunkannus.

Alarinteessä lehto muuttuu kosteaksi, ja siellä kasvaa hiirenporrasta, huopaohdaketta, mesiangervoa ja vadelmaa esiintyminen. Lähteisyyttä ilmentävät muun muassa lähdetähtimön ja rönsyleinikin runsaus. Lehtojen ilmentäsammalista näkyy muun muassa lehtohaiven- ja ruusukesammalta. Lähteikössä kasvaa kilpilehväsammalta.

## KUKKURIN METSÄ

N 6807016 E 283281

Kukkurin metsä sijaitsee Rautaveden eteläpuolella vastapäätä Tyrvään Pyhän Olavin kirkkoa ja rajoittuu tiehen 2522. Kukkurin alueella on tiheä polkuverkosto, jonka johdosta metsään on helppo tutustua.

Rautaveteen putoava kallio metsäisine rinteineen ja vaihtelevine luontotyypeineen muodostaa metsäluontoa monipuolisesti ilmentävän kokonaisuuden. Kukkurin alueella on vanhan metsän piirteitä: kolohaapoja, kilpikaarnamäntyjä, lahopuita ja vanhan metsän ilmentäjälajeja. Lisäksi alue on lähteinen - tihkupinta tuo pohjavedestä ravinteita. Kukkurin metsä on edustava luontotyyppien kokonaisuus ja **ekologisesti Sastamalan arvokkain metsäalue.**



Luontokartoittaja Vesa Salonen on laatinut Kukkurin alueesta luontoselvityksen vuonna 2013. Hänen inventoinneissaan alueelta löytyi 46 kääpäälajia, mikä on todella merkittävä lajimäärä. Viisi Salosen havaitsemista lajeista ilmentää vanhan metsän ominaispiirteitä: aarnikäpä, männynkäpä, punahäivekäpä, ruostekäpä ja rusokäpä. Erityisesti punakarakäpä ja voikäpä kertovat metsän monimuotoisuusarvoista, sillä ne vaativat kasvualustakseen toisen käävän lahottaman puun.

Kukkurissa kiertää **Tyrvään Mantan luontopolku.**



Toivonniemenvuoren pähkinälehto sijaitsee Karkun Kotalansaarella, ja vuoren silhuetti näkyy Kuloveden maisemassa. Vuorelle noustessa kasvillisuus vaihtuu nopeasti tuoreesta lehdosta mustikka-, puolukka- ja jäkälätyypin kankaiksi. Tasalakisella vuorella on laikuttain jäkälän ja kanervan luonnehtimia kohoumia ja niiden väleissä varvikkoisia notkelmia. Puusto koostuu kuvauksellisista kakkärämänyistä.

Pähkinälehto kiertää vuoren lakiosaa sen pohjois-, länsi- ja eteläpuolella. Tämän lisäksi itäpuolella on erillinen pieni pähkinäpensasesiintymä. Lehdot on suojeltu luonnonsuojelulain luontotyyppinä. Kohteille on tehty poimintahakkuuta ilmeisesti pähkinäpensaansäilymiseksi.

Lehdon länsiosan pohjoispuolella kohoaa 4-7 metriä korkea kallioseinämä, sitä pitkin valuva vesi irrottaa ravinteita kalliosta. Näin muodostuu erityinen elinympäristö sammalille. Jyrkänten alla kasvaa runsaasti kookkaita pähkinäpensaita sekä lehtipuita.

Lehdossa kasvaa yleisesti lehtokuusamaa ja taikinamarjaa. Puut ja pensaat varjostavat niin, että pohjoisosan kenttäkerroksen kasvillisuus on niukkaa, mutta kivikkoalvejuurta ja mustakonnanmarjaa näkyy siellä täällä. Pohjakerroksessa kasvaa laikuttaisesti monia lehväsammalia. Länsipuolella lehto on kuivempaa ja siellä kasvaa muun muassa koiranheisiä ja kioloa.

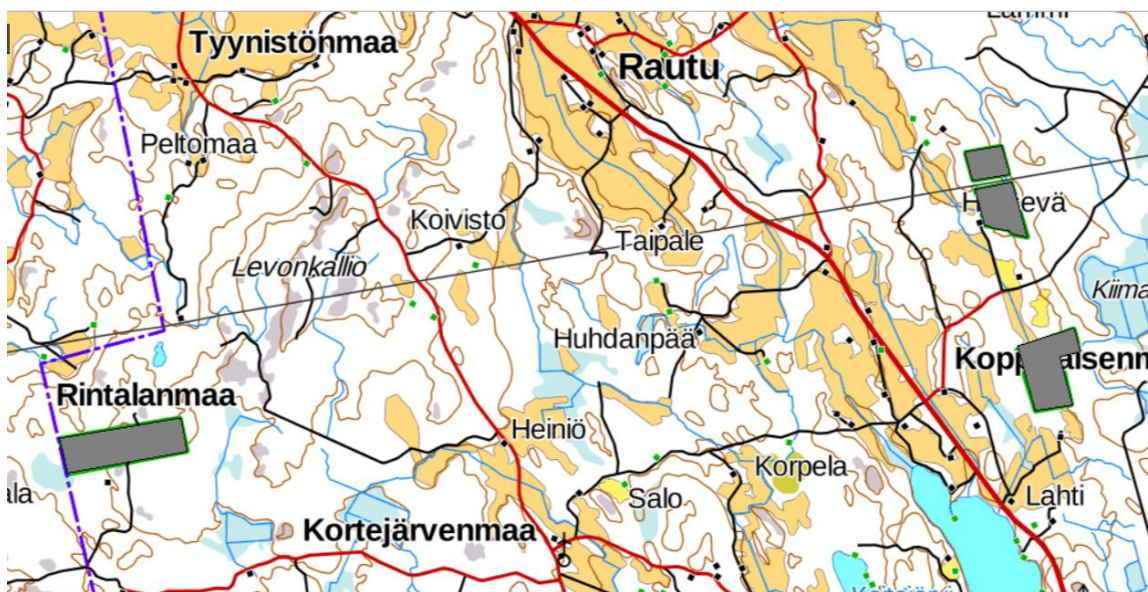


## KIIKOISTEN METSÄ 23 ha

N 6816616 E 265347

Kiikoisten metsä muodostuu kahdesta erillisestä osasta, jotka on suojeltu vanhojen metsien suojeluohjelmassa. Alueet ovat tuoretta ja lehtomaista kangasta ja tervaleppäkorpea ja mukana on myös pieni kallioalue.

Pohjoisosan metsät ovat varttuneita ja hyvin luonnontilaisia sekametsiä, joissa kasvaa kuusta, mäntyä, koivua ja haapaa sekä korvessa tervaleppää. Metsissä on hyvin runsaasti eri puulajien kuolleita pystypuita ja maapuita. Eteläisessä osassa on tiheää lehtipuuvaltaista metsää, jossa on runsaasti lehtipuiden pötkelöitä ja maapuita. Mukana on aluetta täydentävänä myös käsitellympää kuusikkoa. Kiikoisten metsien linnustoon kuuluvat mm. huuhkaja ja idänuunilintu.



## RINTALANMAAN METSÄ

N 6814230 E 263395

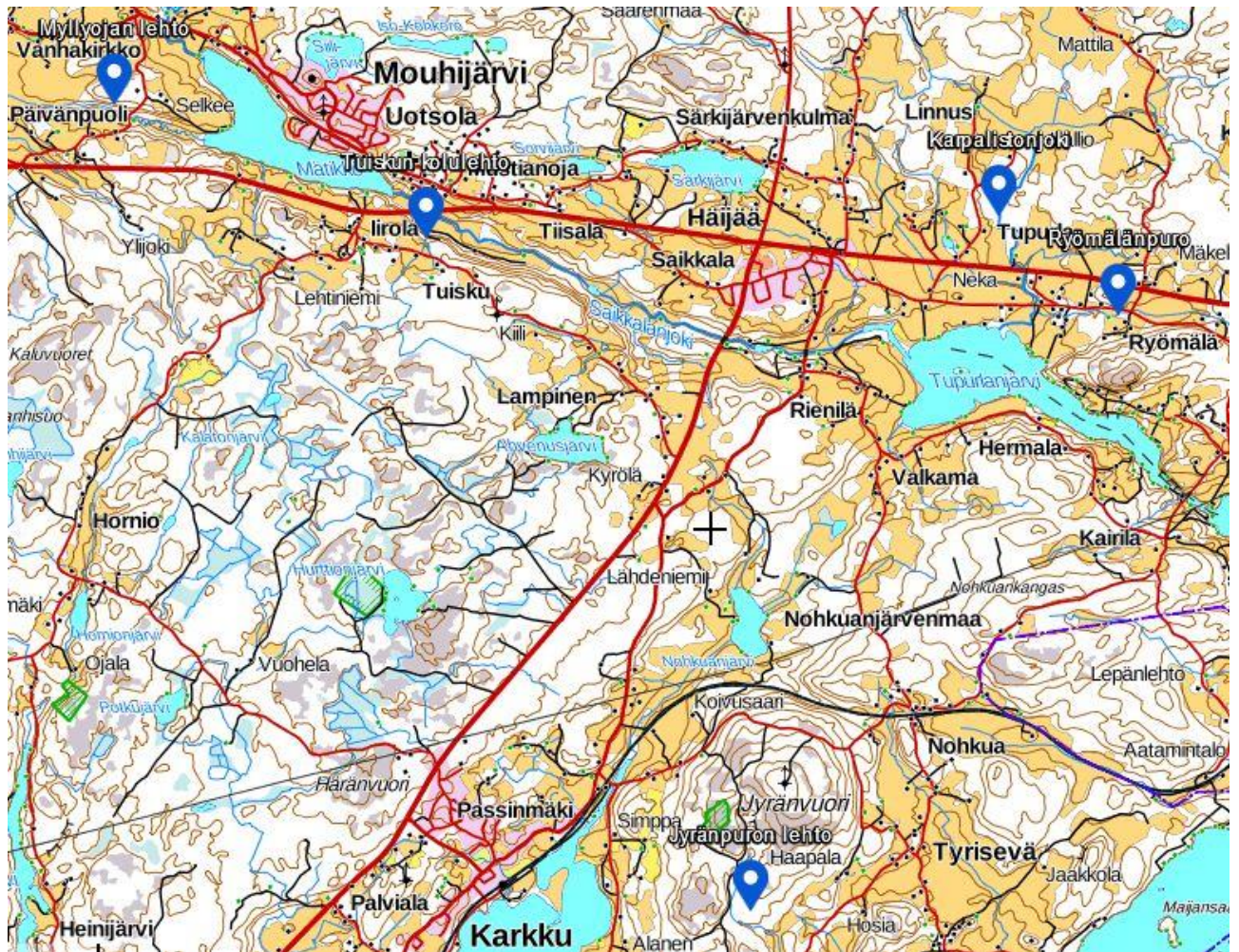
Rintalanmaan metsä on esimerkki METSO-ohjelman rahoituksella rauhoitetusta metsästä. Metsän puusto on yli 100-vuotiasta, kilpikaarnaisia palokoromäntyjä näkyy, samoin kuin loppoja ja naavoja.



Lahpuusto on tärkeä vanhojen metsien ominaispiirre.

## REHEVIÄ PURONVARSIA

Yksi Sastamalan itäosille tyypillinen arvokas luontotyyppi ovat kivikkoiset puronvarsilehdot, kolut. Erytisen runsaasti niitä on itäisessä Sastamalassa. Tässä esiteltävät ovat lehtoina edustavimpia. Lisäksi esimerkiksi Hourunkoski Karkussa on hieno koski.



Pohjoisen Sastamalan arvokkaita puronvarsia.

TUISKUN KOLULEHTO 1,5 ha, yksityinen suojelualue N 6825084 E 28859

Tuiskun kolulehto sijaitsee Tampere-Poritien eteläpuolella olevan Huuhkavuoren länsipään jyrkästi luoteeseen viettävässä rinteessä. Kahtena haarana kulkeva puro saa alkunsa etelästä Äijässuon kalliolta. Toinen haara tulee idästä Tuiskun pellolta ja häviää lehtoon tullessaan noroksi osittain maan alle kolukkaan.

Luoteisrinteessä kulkee osin kivikkoinen ja osin saviperäinen lieveuoma. Sen ympäristössä kasvaa lehtokasvillisuutta osin tiheänä rytönä, jota voi luonnehtia arktiseksi viidakoksi.

Rinteiden lähteisyys ylläpitää vaateliasta kasvilajistoa. Kenttäkerroksessa esiintyy mm. lehtotähtimö, sudenmarja, lehtokorte ja mustakonnanmarja. Koiranvehnää, kyläkellukkaa ja kioloa kasvaa kuivemmillä rinteillä. Lähteisyyttä ja pohjaveden tihkupintaa osoittavat lehtopalsami, suokeltto, lähdepoimulehti, kevätlinnunsilmä, rönsyleinikki ja leskenlehti sekä kotkansiipien kasvustot. Itäosan tihkupinnalla kasvaa uhanalaista korpinurmikkaa ja huomionarvoista velholehteä. Purojen varsilla kasvaa erityisen runsaasti saniaisja ja kosteita ravinteisia paikkoja suosivia suuria ruohokasveja.

Puusto muodostuu rauduskoivusta, raidasta, tuomesta ja pihlajasta. Järeitä haapoja kasvaa rinteillä ja joukossa on myös muutamia metsälehmäksiä ja kuusia. Lehtopensaista esiintyy runsaasti lehtokuusamaa ja taikinamarjaa sekä niukemmin koiranheisiä ja herukoita.

#### JYRÄNPURON LEHTO

N 681764 E 292307

Jyränvuoren laelta etelään laskevaa lähes kaksi kilometriä pitkää puroa on suurelta osaltaan ojitettu ja moneen kertaan perattu. Näistä toimista huolimatta alajuoksulla kasvaa noin 400 metrin matkalla lähteisyyttä ja runsasravinteista saniaislehtoa osoittavaa kasvillisuutta. Pohjavesi tihkuu pintaan alajuoksulla olevan pellon ja räjäytetyn kallion itäpuolella. Komeita kotkansiipiä kasvaa laajana esiintymänä.

Alueen aluskasvillisuudessa esiintyy vaateliata ja lähteisyyttä osoittavia lajeja: jänönsalaatti, suokeltto, leskenlehti ja lähdetähtimöä. Hiirenporras- ja rönsyleinikkikasvustot koristavat helmeillen pulppuavan puroon kivikkoista vartta.



Hourunkoski talvella-

## RYÖMÄLÄNPURO

N 6824290 E 295623

Ryömälänvuoren puro saa alkunsa Ryömälänvuoren ja tien 2503 itäpuolella keskellä peltoa olevasta lähteestä. Puro kulkee alkumatkallaan pelloilla, ja myös metsissä sen uomaa perattu. Kuitenkin Perämaantien (13105) alituksen jälkeen puro kulkee luonnontilaisena Tupurlantien eteläpuolella noin 500 metriä kalanviljelyaltaalle saakka.

Soljuvan puron varsilla on kostean saniaislehdon kasvillisuutta. Hiirenporrasta kasvaa näyttävinä kasvustoina mesiangervon ja huopaohdakkeen ohella. Lehtovirmajuurta, luhtalemmikkiä, isoranta- ja luhtamataraa sekä ojakellukkaa näkyy yleisesti. Vedessä kasvaa palpakkolajia, viiltosaraa ja purosammalia.

Puron pohjoispuolella on laaja tihkupintainen ja upottava alue, jossa kasvaa runsaasti lähteisyyttä ilmentävää lajistoa, kuten lehtopalsamia, kevätlinnunsilmää ja rönsyleinikkiä. Eteläpuolella taas kasvaa käenkaali-oravanmarjalehtoa, jossa ilmentäjinä kasvaa lehtokuusamaa, taikinamarjaa, herukoita, lehtokortetta, käenkaalia ja sini- ja valkovuokkoa sekä niukemmin sudenmarjaa.

Puron eteläpuolen kankaalla on kuusikon alla tuoreen sinivuokko-käenkaalityypin lehdon (HeOT) kasvillisuuden piirteitä, jossa ilmentäjien lisäksi on runsaasti lehtokortetta. Myös sudenmarjaa ja valkovuokkoa näkyy siellä täällä. Lehtopensaista esiintyy lehtokuusamaa, herukoita ja taikinamarjaa.

## KARPALISTONJOKI

N 6825256 E 294403

Pohjoisosassaan Karpalistonjoki kulkee metsävyöhykkeessä ja eteläosassaan lähes luonnonuomassaan sarojen muun kosteikkokasvillisuuden reunustamana. Joen tekee arvokkaaksi sen keskiosan meanderiniityillä ja lieveuomilla esiintyvä keski- ja runsasravinteisuutta osoittava kasvillisuus.

Keskiosan entisillä niityillä kasvaa liereäsaraa, käenkukkaa, rätvänää, mesingervoa, huopaohdaketta, lehtovirmajuurta, karhunputkea, vuohenputkea ja viitakastikkaa muun tavanomaisen niittykasvillisuuden seurassa.

Alajuoksulla länsipuolen lieveuoman tihkupintaisella niityllä kasvaa runsaasti käenkukkaa, lehtopalsamia, rönsyleinikkiä ja rantanurmikkaa. Ylärinteen peratussa lähteessä kasvaa edelleen lähdetähtimöä. Joki laskee peltujen läpi Tupurlajärveen.

## MYLLYOJAN LEHTO

N 6826368 E 285515

Mouhijärven Selkeestä etelään Porintielle kulkeva paikallistie putoaa vaikuttavan jyrkästi Myllyojan rotkoon. Rinteen korkeusero on yli 80 metriä noin 400 metrin matkalla ja rinne jyrkkenee uoman pohjaa kohden. Jääkauden jälkeisen lasku-uoman reunoja on vielä havaittavissa.

Puron ylittävän sillan länsipuolella vesi pulppuaa ja solisee kivien lomitse arkitseksi viidakoksi luonnehdittavassa lehdossa. Perkaamisesta syntyneet kivikatat ja tuomirydöt tekevät lehdosta vaikeakulkuisen. Tuomen ohella rinteillä kasvaa raitaa, harmaaleppää, haapaa sekä hies- ja rauduskoivua. Pohjoisrinteellä aiemmin olleeseen Hevoshakaan on istutettu kuusta. Noin 500 metriä sillasta länteen löytyy vanhan myllyn perustuksia ja rakenteita. Myllyä ei kuitenkaan enää ole, ja koski olisi oivallinen ennallistamiskohde.

Puron ympäristössä kasvaa runsasravinteisen kostean lehdon ja rantojen kasvillisuutta: punakoisoa, lehto- ja luhtamataraa, luhtalemmikkiä, keltakurjenmiekkää, myrkkyykeisoa, ranta-alpia. Uoman ylärinteillä näkyy kivikkoalvejuurta, lehtonurmikkaa ja lehtomaisen kankaan lajistoa.



Härenporras on tyypillinen rehevien puronvarsien kasvi.

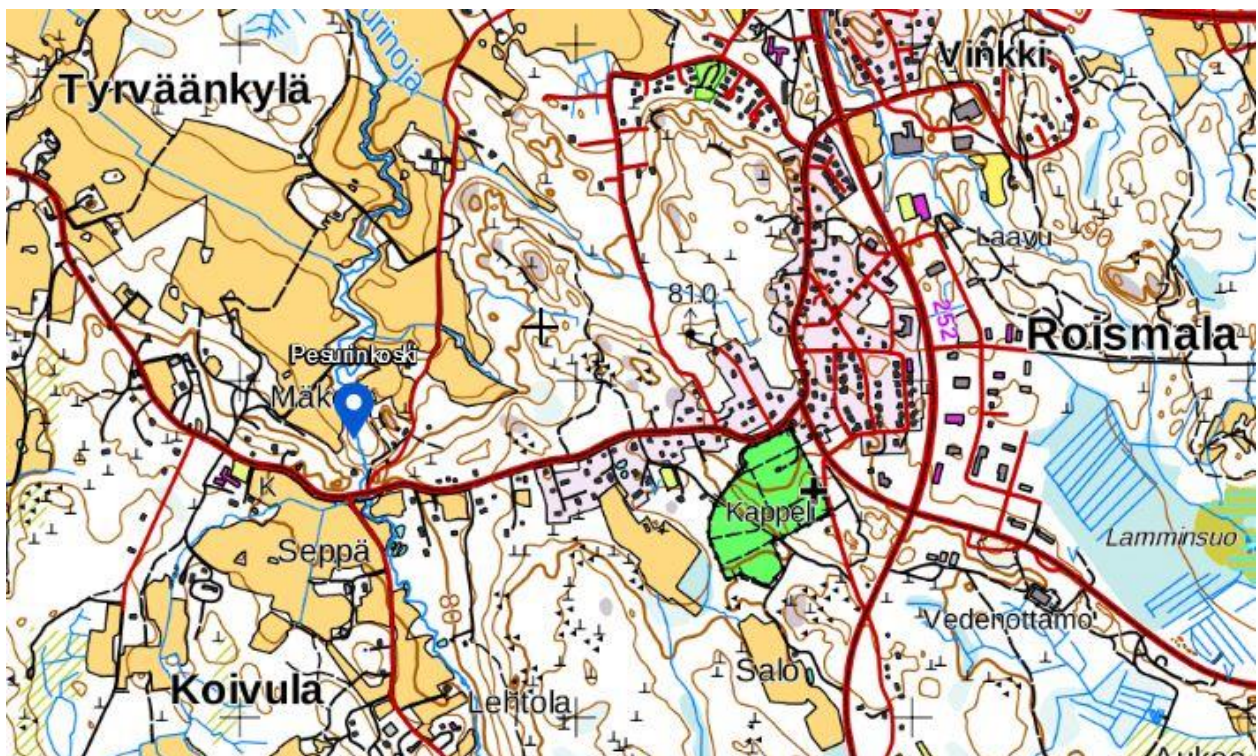
## PESURINKOSKI

N 6803776 E 280369

Pesurinkoski on Tyrväänkylässä sijaitseva hieno kulttuurinen kohde vanhoine myllyrakennelmineen. Myllyrakennusten raunioiden lisäksi rinteillä on tuulenkaatoja ja lahopuita, joiden vuoksi kulkeminen vaatii varovaisuutta.

Tien 12949 sillalta pohjoiseen laskeva koski solisee mutkitellen jääkauden lasku-uomassaan jyrkästi viettävien rinteiden pohjalla. Rinteillä on tiheä lehtipuusto, jossa kasvaa muun muassa tervaleppää erityisesti alajuoksulla. Koskiosuuden jälkeen uoma lavenee ja muodostaa meandereita.

Savipohjalla kulkevan uoman kasvillisuus on erilaisten suurten ruohojen, kuten mesiangervon ja vuohenputken vallitsemaa lehtokasvillisuutta. Puron varressa kasvaa myös lehtopensaita: taikinamarjaa ja herukoita. Alempana kasvaa mesiangervon kanssa huopaohdaketta, lehtovirmajuurta, nokkosta ja vadelmaa. Lehdon lajiston joukossa on kostean niityn vyöhykkeitä, joissa kasvaa muun muassa korpikastikkaa ja karhunputkea. Vedessä on keltakurjenmiekan, ranta-alpin, ojasorsimon ja korpikaislan kasvustoja. Vieraslajeista näkyy runsaasti terttuseljaa ja jättipalsamia.



## SASTAMALAN ARVOKKAAT PERINNEMAISEMAT

Tässä luvussa kerrotaan perinnemaisemien synnystä ja historiasta. Lisäksi esitellään Museoviraston hoidossa olevat Sastamalassa sijaitsevat kohteet ja Pirkanmaan ympäristökeskuksen vuonna 2008 tekemään Pirkanmaan perinnebiotooppien hoito-ohjelmaan sisältyvät kohteet.

### PERINNEMAISEMIEN SYNTY JA HISTORIA

Perinnemaisemat syntyivät perinteisen maatalouden työmenetelmin niittämällä, haravoimalla laiduntamalla ja lehdestämällä. Niiden synnyn sanotaan ajoittuvan 200 vuoden aikajaksoon. Monet perinnemaisemat ovat kuitenkin vanhempia, sillä hevosia ja vuohia on kuitenkin Suomessa pidetty kotieläiminä jo ainakin tuhat vuotta. Niille on pitänyt niittää ja kuivattaa ruokaa talveksi. Niitto ja laidunnus ylläpitivät monipuolista kasvillisuutta, selkärangattomia lajistoja ja linnustoa, joka nyt taantuu ja uhanalaistuu.

Perinnemaisemat ja niiden lajisto häviävät maatalouden muutosten vuoksi. Suomen ympäristökeskuksen (2008) selvitysten mukaan 80 % perinnebiotooppien luontotyypeistä on uhanalaisia ja 23 % uhanalaisista eliölajeista on perinnebiotooppien lajeja. Perinnebiotooppien uhanalaisissa lajeissa on huomattavan paljon putkilokasveja ja selkärangattomia, kuten päivä- ja pikkuperhosia, muita pölyttäjiä ja kovakuoriaisia.

Yksi merkittävä muutosten syy on karjatalouden väheneminen, keskittyminen ja laidunnuskäytäntöjen muutokset. Seurauksena on niittyjen ja hakamaiden umpeutuminen. Lisäksi perinnemaisemia häviää rakentamisen, pelloksi raivaamisen ja muun maankäytön vuoksi. Monet laiduneläimet tekivät laidunnuksesta monipuolista. Naudat, lampaat ja hevoset suosivat vuorollaan eri lajeja ja niiden eri kokoiset sorkat ja kaviot rikkoivat maata eri tavoin. Tämä monipuolisti laidunten rakennetta. Myös metsiä käytettiin laitumina. Hakamaiden laidunnus sekä pensaikkojen lehdestys talvirehuksi pitivät vesakon kurissa.

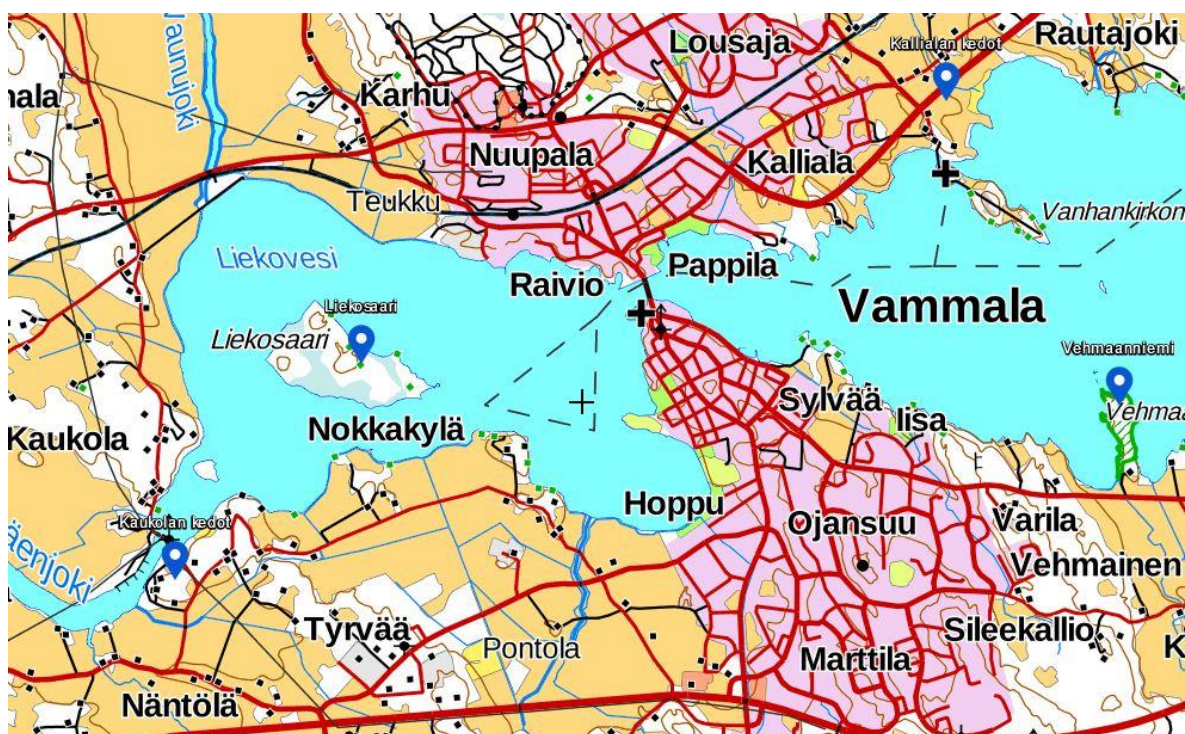
Suurin osa laidunnuksesta tapahtuu nykyään kylvönurmilla. 1800-luvun lopussa hoidettuja niittyjä oli 1,2 milj. hehtaaria, nyt niitä on noin 20 000 ha. Tuorerehua tehdään kesäkuun alusta alkaen, jolloin yksivuotiset lajit eivät ehdi siementää. Pelloilla pesivät linnut taantuvat, kun koneet tuhoavat niiden pesät.

Perinnemaisemien lajistoa esiintyy nykyään lähinnä pientareilla, jotka ovat niitty- ja ketolajiston luonteenomaisia kasvupaikkoja. Usein niittylajit joutuvat kuitenkin kilpailemaan vieraslaji lupiin kanssa, joka tyypin sitojana muuttaa maaperän liian

reheväksi alkuperäisille lajeille. Lisäksi pientareet niitetään useimmiten ennen kasvien siementen kypsymistä.

Perinnemaisemia kannattaa hoitaa monista syistä. Ne ovat tärkeitä luonnon monimuotoisuuden ylläpitäjiä. Perinnemaisemat voivat sisältää useita luontotyyppejä ja elinympäristöjä. Ne ovat muodostuneet perinteisen maankäytön seurauksena tiettyihin olosuhteisiin toistensa kanssa sopeutuneiden eliölajien yhteisöistä. Lisäksi ne ovat merkittävä osa kulttuurihistoriaa ja elinkeinokulttuuria. Perinnemaisemien hoitamisesta tulee hyvä olo.

## SASTAMALAN PERINNEMAISEMIA JA MUSEOVIRASTON HOITOKOORTEITA



Sastamalan perinnemaisemat ja muinaismuistot keskittyvät Rautaveden-Liekoveden valtakunnallisesti arvokkaan maisema-alueen yhteyteen. Lisäksi Mouhijärven-Häijään maakunnallisesti arvokkaan maisema-alueen ja peltoaukean yhteydessä on monia muinaismuistoja.

Sastamalan kunnan alueella on 403 Museoviraston inventoimaa muinaisjännöstä, jotka on rauhoitettu muinaismuistolaille. Kokemäenjoki, Liekovesi ja Rautavesi ovat olleet tärkeä kulkuväylä ja erityisesti Liekoveden rannat ovat tarjonneet hyvää viljelymaata jo varhain. Pelkästään Kokemäenjoen ympäristössä muun muassa Kaukolan ja Tyrvään kylissä muinaisjännöksiä on noin 300. Ne ovat röykkiöhautoja, jälkiä asumuksista ja muita muinaiskulttuurisia jäänteitä. Usein muinaismuistokohteilla tai niiden läheisyydessä kasvaa kiinnostavaa rautakautista kasvistoa.



VEHMAANNIEMI 7,3 ha luonnonsuojelu- ja Natura-alue

N 6807156 E 284251

Vehmaanniemi sijaitsee kauniilla paikalla Rautaveden etelärannalla miltei vastapäätä Tyrvään Pyhän Olavin kirkkoa ja kuuluu Rautaveden maisema-alueeseen. Vehmaanniemi on suojeltu luonnonsuojelulla ja se sisältyy myös Natura-ohjelmaan. Niemessä on myös useita rautakautisia muinaisjäännöksiä, mm. hautaröykkiöitä. Vehmaanniemen omistaa WWF (Maailman luonnonsäätiö). Se on rauhoitettu vuonna 1973.

Vehmaanniemi on ollut laidunnuksessa jopa parin sadan vuoden ajan ja se on valtakunnallisesti arvokas perinnemaisema-alue. Noin puolet alueen pinta-alasta on erilaisia hakamaita. Laidunnetuilla alueilla on kohtalaisesti lahopuustoa maapuina, keloina ja pötkelöinä luonteenomaisine kääväkkäineen.



Hakamaiden ohella alueella on kuivia ketoja ja tuoreita niittyjä. Laitumilla kasvaa ns. muinaistulokaslajeja, joiden katsotaan tulleen rautakaudella asutuksen levitessä. Useita kasvilajeja kuljetettiin mukana lääke-, mauste- ja muissa käyttötarkoituksissa. Tällaisia Vehmaanniemessä kasvavia lajeja ovat muun muassa keltamatarra, mäkikaura, pölkkyruoho ja tumma tulikukka. Muuta merkittävää kasvilajistoa edustavat keltamaksaruoho, hakarasara, hietalemmikki, isokäenrieska ja mäkivirvilä.

Vanhan laidunnuksen ilmentäjinä niemessä kasvaa ahomansikkaa, poimulehtiä, nurmitädykettä, aholeinikkiä ja tuoksusimaketta sekä särmä- ja mäkikuismaa. Niittynurmikka, nurmirölli ja nurmilauha ilmentävät tuoreiden niittyjen lajistoa. Kuivilla

kalliokedoilla ketoneilikka, mäkitervakko ja keto-orvokki kukkivat alkukesästä komeasti. Vehmaanniemessä tiedetään kasketun. Lisäksi vanhat umpeutuvat ojat ja kiveykset kertovat maan raivaamisesta viljelyyn. Nykyään perinnemaisemia hoitavat lampaat ja ihmiset. WWF ja soroptimistit pitävät alueella vuosittain talkooleirejä.



#### LIEKOSAARI

N 6807684 E 279089

Liekosaari sijaitsee Vammalan taajaman länsipuolella Liekoveden muinaisessa meanderilaajentumassa. Saaren luonto on ennallistumassa ja palautumassa vanhaan kuosiinsa. Saaren keskellä ja pohjoispuolella on kalliota. Muutoin maasto on matalaa ja nousee Liekoveden pinnan yläpuolelle tuskin paria metriä enempää. Saaren luoteiskärjessä on muinaisjäännöksiä, rautakautisia hautaröykkiöitä. Liekosaaren haudoista on löydetty esineistöä.

Saarella on ollut asutusta, laidunnusta ja peltoviljelyä, joka on loppunut jo useita vuosikymmeniä sitten. Nyt saarella laiduntavat hirvet. Vanhasta asutuksesta on merkkinä muutamia vapaa-ajan asuntoja. Vanhat pellot ojineen näkyvät vielä ilmakuvissa, mutta ojat ovat umpeutumassa ja osin jo umpeutuneet. Laidunnuksesta kertovat niittylajiston tupsakkeet.

Saarella on monen ikäistä puustoa, joka kasvaa vanhoilla pelloilla ja niityillä. Vanhempaa puusukupolvea edustavilla puustoisilla paikoilla näkyy lehtomaisen kankaan ja tuoreen lehdon lajistoa. Noin puolet saaren pinta-alasta on havu- ja sekapuustoa, lähinnä saaren itäosassa sijaitsevilla korkeimmilla kohdilla. Puusto on pääosin erirakenteista. Jyhkeitä kilpikaarnaisia mäntyjä ja mahtikuusia tapaa kalliolla



ja vanhojen ojien reunoilla. Alavilla paikoilla on hieskoivun, haavan, harmaalepän, muiden lehtipuiden ja pajujen luonnehtimaa kasvillisuutta. Etelässä entiset pellot ovat vaihettuneet tulvavaikutteisiksi pajuviidoiksi ja ruoholuhdiksi. Saarelle on istutettu lehtikuusta pienelle alueelle.

Rantoja myötäilee järviruokoa ja leveäosmankäämiä kasvava luhtainen vyöhyke. Avovedessä vieraslaji isosorsimo valtaa alaa muun muassa alkuperäiseltä järvikaislalta. Etelässä luhtaan rajautuu ilmaversoista ja kelluslehtistä kasvillisuutta, kuten ulpukkaa, vitoja ja tatarkasveja sekä ratamosarpiota. Saaren kohdalle pohjoisesta laskevan Vaunuojan mukana tulevan ravinnekuorman rehevöittävä vaikutus näkyy saaren pohjois- ja länsirantojen kasvillisuudessa.

Keskellä olevalla umpeutuvalla pellolla kasvaa neljä yli kahden metrin korkuista pähkinäpensasta ja useita pienempiä taimia. Lehtojen lajistoa edustavat lehto-orvokin ja sinivuokon kasvustot. Puna-ailakki ilmentää savimaiden lehtoja ja vanhana perennana se kertoo myös asutuksesta.

Saarella on jo paikoin kohtalaisesti lahoppuuta ja sitä tulee lisää keloutuvista puista sekä tuulenskaadoista. Saaren keskiosaan on muodostumassa lahoppukeskittymä tuulenskaatojen rydöstä. Kääväkkäistä näkyy pioneerilajeja, kuten taula-, kanto-, kuusenkyynsi- ja pötkelökääpää. Vanhan metsän ilmentäjänä yhden lehtikuusen tyvellä kasvaa karhunkääpää.

## KALLIALAN KEDOT

N 6809428 E 283011

Kallialan kedot sijaitsevat Karkku-Tyrvään valtakunnallisesti arvokkaalla maisema-alueella ja Tyrvään vanhan kirkon valtakunnallisesti merkittävässä rakennetussa kulttuuriympäristössä.

Kallialan kedoilla on muinaisjäännöksiä ja siellä tiedetään asutun jo satoja vuosia. Vanhimmat esinelöydöt ajoittuvat 300-400-luvuille ajanlaskun jälkeen.

Ohikulkija voi lepuuttaa mieltään ja silmiään laidunnettujen ketojen ja laiduntajien, peltoaukeiden, Tyrvään kirkon profiilin ja tiiviin kylän kattojen rytmittämässä maisemassa.

Kedoilla kasvaa useita muinaistulokkaita, kuten jalkasaraa, mäkikauraa, nuokkukohokkia ja tummatulikukkaa. Laidunnus säilyttää kasvillisuuden elinvoimaisena. Tyrvään kirkon länsipuolella on näkyvissä kallioketolaikkuja, joissa kasvaa muun muassa keltamaksaruohoa, ketohanhikkia, tuoksusimaketta ja mäkikuismaa. Ketolaikut ovat pahoin heinittymässä ja umpeutumassa.

## KAUKOLAN KEDOT

N 6806200 E 277861

Kaukolan kedot ovat Museoviraston hoidossa ja ne tunnetaan Hiidenmäkenä ja Hiidenvainiona. Kedoilla on useita röykkiöhautoja.

Kedot sijaitsevat Kokemäenjoen eteläpuolella ja Hartolankosken voimalaitoksen itäpuolella. Ne ovat noin 400 metrin päässä toisistaan lounas-koillinen-suunnassa. Suomisen mukaan kedot on osayleiskaavassa osoitettu muinaismuistolain nojalla rauhoitettavien kohteiden alueeksi, joilla on rakentamisrajoituksia. Kuitenkin kedojen läheisyyteen on rakennettu asuinrakennuksia.

Lounaassa sijaitseva laajempi katajaketo on pahoin umpeutunut ja rehevöitynyt. Pylväskatajat ja kasvillisuus tukehtuvat tuomi-, pihlaja- ja taikinamarjatiheikköihin. Varttuva männikkö ja muu puusto varjostavat ketoa etelässä, lounaassa ja lännessä. Kedojen muinaismuistolain rauhoituskyttilit tuskin näkyvät.

Lehtipuiden lisäksi vadelma, sananjalka, maitohorsma ja heinittyminen umpeuttavat ketoa. Keltamatara sinnittelee vielä terveisinä muinaistulokaslajistosta ja ketoneilikkaa näkyy muutamina ryhminä jäännöksenä tuoreen niityn kasvillisuudesta.

Kaukolan kedot vaatisivat aktiivista kunnostusta ja tarjoaisivat oivallisen talkookohteen Museoviraston adoptiokohteena hoidettaviksi.



## YLI-VIIKARIN PERINNEBIOTOOPIT

N 6815812 E 291527

Yli-Viikarin tila sijaitsee Karkun Kiuralassa, ja tilalla on yli sadan vuoden perinteet laidunnuksesta ja niitosta. Perinnebiotooppien luontotyypeistä tilalla on pähkinä- ja harmaaleppähakaa, tuoreita niittyjä, ketoja ja metsälaitumia. Tila on luomutuotannossa.



Paikallistien varrelle sijoittuvat vanhat rakennukset ja riukuaidat hakamaineen ja kotoineen muodostavat harmonisen kokonaisuuden. Kedoilla kasvaa muun muassa keto-orvokkia, mäkitervakkoa ja ketoneilikkaa, ja kukilla vierailee runsaasti päiväperhosia ja muita pölyttäjiä.

Yli-Viikarin tila kuuluu Pirkanmaan, Keski-Suomen ja Etelä-Pohjanmaan perinnemaisemien esittelyverkostoon.

## LISÄTIETOA SASTAMALAN LUONNOSTA

Heikkinen, Risto ja Husa, Jukka 1995: Luonnon- ja maisemansuojelun kannalta arvokkaat kallioalueet Turun ja Porin läänissä. Vesi- ja ympäristöhallitus. Vesi- ja ympäristöhallinnon julkaisuja Sarja A. Helsinki.

Kaunisto, Sanna 2010: 2,5 metriä korkeat vuoret ja muut tyrvääläiset maankohoumat jyrkimmistä ahteista mitättömimpiin pättäröihin. Sastamala: Warelia.

Kejonen, Aimo: Suodenniemen geologia; Geologian tutkimuskeskus

Kejonen, Aimo, Stén, Carl-Göran ja Herola, Erkki: Maaperäkertan selitysheidet 2121 11, 2121 08, 2121 06, 2121 07, 2121 09. Geologian tutkimuskeskus

Tampereen seutukaavaliitto 1983. Kiikoisten, Urjalan ja Äetsän luontokohteet.

Kivinen, Sakari: Kokemäenjoen ja sen edustan merialueen kalataloudellinen velvoitetarkkailu vuonna 2015, Kokemäenjoen vesistön vesiensuojeluyhdistys. Julkaisu 734

Lampolahti, Janne 1996: Äetsän järvien luontoseelvitys 1996

Nieminen, Mari 1996: Hämeen läänin luonnon- ja maiseman kannalta arvokkaat kallioalueet OSA II Mouhijärvi ja Nastola; Suomen ympäristökeskus, Luonto- ja maankäyttösikö.

[http://maakuntakaava2040.pirkanmaa.fi/sites/default/files/Mouhijarvi\\_Nastola.pdf](http://maakuntakaava2040.pirkanmaa.fi/sites/default/files/Mouhijarvi_Nastola.pdf)

Nurmi, Heikki: TAATA – alueen ja sen ympäristön luonnonkiviesiintymät. Valtakunnallinen kallioalueiden inventointi 2001-2005

Seppälä, Petri 2014: Pirkanmaan tärkeät lintualueet. Loppuraportti MAALI-hankkeesta. Pirkanmaan lintutieteellinen yhdistys. [https://tiedostot.birdlife.fi/alueet/maali/pily-maali\\_raportti.pdf](https://tiedostot.birdlife.fi/alueet/maali/pily-maali_raportti.pdf)

Suominen, Juha 1961: Karkun Pitäjän Putkilokasvisto. Ann. Bot. Soc. 'Vanamo' Osa 32. N:o 2.

Suominen, Juha 1988: Vammalan arvokkaat luontokohteet; Tampereen seutukaavaliitto ja Vammalan ympäristönsuojelulautakunta.

Suominen, Juha 2013: Satakunnan kasvit. Norrlinna 26: 1-783.