

Luontojärjestöjen esitys Kainuun luonnonvarasuunnitelman maankäyttövaihtoehdoksi

Kestävän ja moniarvoisen maankäytön vaihtoehto Metsähallitus Kainuulle ja Kainuun luonnonvarasuunnittelun yhteistyöryhmälle



GREENPEACE



Suomen Luonnonsuojeluliitto



Suomen Luonnonsuojeluliitto
Kainuun luonnonsuojelupiiri

Luonto-Liitto

Suomen luonnonsuojeluliitto

Greenpeace

Kainuun lintutieteellinen yhdistys

Luonto-Liiton Pohjois-Suomen piiri

Kainuun luonnonsuojelupiiri

Sisällysluettelo

Luonnonvarasuunnittelu - mahdollisuus kestävään ja moniarvoiseen maankäyttöön	3
Metsähallitus valtion maaomaisuuden hoitajana.....	3
Luonto on monipuolisen aluetalouden ja hyvinvoinnin perusta.....	3
Enemmän luontoa ja virkistystä, vähemmän hakkuita ja maanmyyntiä	3
Metsänhakkuut	7
Hakkuiden kestävä taso.....	7
Päätihakkuiden kestävä taso	7
Kestävä energiapuun korjuu	8
Suometsätalous	8
Maan myynti, vuokraus sekä kaavoitus	9
Maanmyynnit	9
Rantarakentaminen.....	9
Soiden ohjaaminen turpeen kaivuuseen	9
Maa-ainesten ottoon vuokrattavat myytävät alueet.....	9
Tuulivoimalat	9
Suojelu- ja virkistysalueet ja luontomatkailu	10
Kansallispuistoverkoston kehittämisen turvaaminen	10
Muut uudet suojelumetsät ja –suot	10
Luontomatkailulle ja virkistyskäytölle tärkeiden alueiden parempi huomiointi	12
Reitistöjen ympäristöt.....	13
Moottorikelkkareitit.....	13
Metsätalouden luontokohteet ja monimuotoisuus	13
Alue-ekologisen verkoston kehittäminen soiden osalta	13
Ekologisten yhteyksien laadun turvaaminen.....	14
Vesistöjen suojavyöhykkeiden kehittäminen	14
Metson soidinalueen käsittely	14
Säästöpuiden lisääminen vanhojen metsien suojelualueiden ympäristössä	14
Lajisto- ja luontoselvitykset.....	15
Uusien metsäautoteiden rakentaminen	15
Luonnonhoito ja ennallistaminen	15
Soiden aktiivinen ennallistaminen.....	15
Luonnonhoidollisten kulotusten lisääminen.....	15
Puolustusvoimien harjoitusalueet	16
Liitteet	17
Viitteet	17

Luonnonvarasuunnittelu - mahdollisuus kestäväan ja moniarvoiseen maankäyttöön

Valtion maa- ja vesiomaisuuden merkitys Kainuussa on erittäin suuri. Kainuun luonnonvarasuunnitelman tarkoitus tarjoaakin hyvän mahdollisuuden kehittää valtion Kainuussa omistamien maa- ja vesialueiden käyttöä nykyistä moniarvoisemmaksi ja kestävämmäksi.

Metsähallitus valtion maaomaisuuden hoitajana

Valtion maaomaisuutta hoitavalla ja käytävällä Metsähallituksella on taloudellisten tuottotavoitteiden ohella useita lakisääteisiä (Metsähallituslaki, 30.12.2004/1378) velvoitteita:

- *biologisen monimuotoisuuden suojelu ja tarkoituksenmukainen lisääminen*
- *luonnon virkistyskäytön edistäminen*
- *työllisyyden edistäminen*
- *Pohjois-Suomessa saamelaisten kulttuurin harjoittamisen edellytysten turvaaminen ja poronhoitolaissa säädettyjen velvoitteiden täyttäminen*

Näiden tehtävien lisäksi Metsähallitus harjoittaa liiketoimintaa Metsähallituslaissa säädettyjen yhteiskunnallisten velvoitteiden puitteissa ja hoitaa julkisia hallintotehtäviä. Metsähallituksen on jo lain mukaan toimittava kestävästi ja tuloksellisesti.

Luonto on monipuolisen aluetalouden ja hyvinvoinnin perusta

Metsien ja valtion maiden Kainuulle tuottamasta tulosta yhä suurempi osuus tulee muusta kuin metsätaloustaloudesta. Matkailun työllistävä vaikutus Kainuussa on lähes sama kuin koko metsäsektorin. Merkittävä osa Kainuun matkailusta pohjaa luontoon ja sen herättämiin mielikuviin. Valtionmaiden alue- ja kansantaloudellisen hyödyn sekä hyvinvointia tukevan vaikutuksen maksimointi edellyttääkin muiden kuin metsätalouden näkökulmien nykyistä selvästi voimakkaampaa huomioimista ja osallistamista alueidenkäytön suunnitteluun.

Muiden elinkeinojen ja virkistyskäytön kannalta on erityisen tärkeää että Kainuussa säilyy riittävän laajoja ja yhtenäisiä alueita intensiivisen metsätalouden ulkopuolella. Aikaisempien luonnonvarasuunnitelmakausien keskeisenä ongelmana on ollut vanhojen luonnonmetsien nopean hupenemisen lisäksi luontokohteiden pirstoutuminen liian pieniksi saarekkeiksi monimuotoisuuden säilymisen, matkailun ja virkistyskäytön kannalta. Kehitys tulee kääntää päinvastaiseksi.

Kainuun suojelualueet tulisi nähdä merkittävän aluetaloudellisen hyödyn mahdollistavina investointeina. Investoinnista saatavan hyödyn määrä riippuu siitä, muodostuuko arvokohteista riittävän laajoja ja eheitä kokonaisuuksia. Luontomatkailun monimuotoisuuden kannalta tärkeiden yhteysreittien ja käytävien varrella tehdyt harkitsemattomat metsätaloustoimenpiteet voivat romahduttaa laajojen suojelukokonaisuuksien matkailullisen ja ekologisen arvon.

Alueidenkäytön suunnittelussa tulisi huomioida eri elinkeinojen ja käyttäjäryhmien tarpeet niiden painoarvoa vastaavalla tavalla. Erityisesti osallistavaa suunnittelua tarvitaan metsätalouden, tuulivoiman, matkailuelinkeinon ja luonnonsuojelun intressien yhteensovittamiseksi.

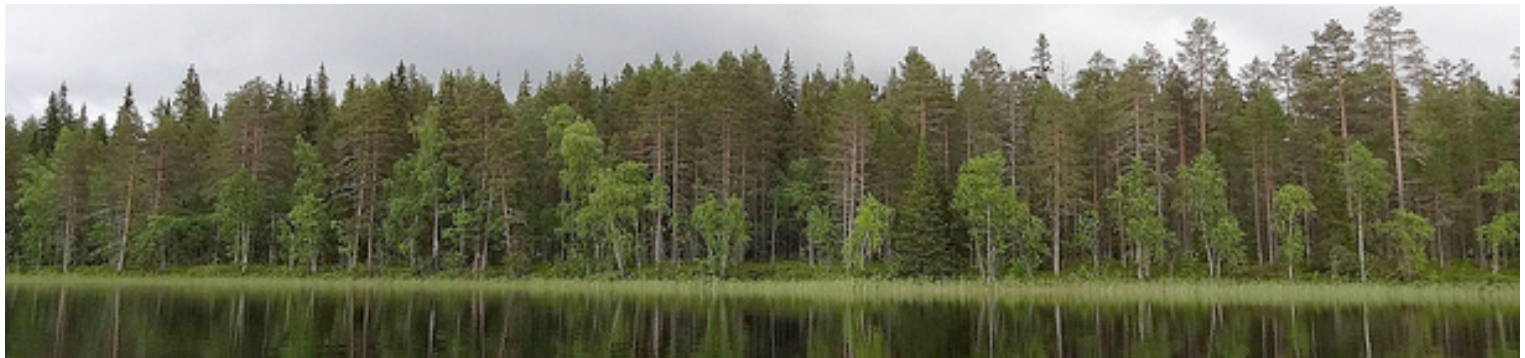
Enemmän luontoa ja virkistystä, vähemmän hakkuita ja maanmyyntiä

Luonnonsuojelujärjestöjen arvion mukaan monimuotoisuuden suojelu ja luonnon virkistyskäytön edistäminen ovat Kainuun valtion maiden 2000-luvun käyttöpäätöksissä saaneet liian vähäisen painoarvon. Metsätalous ja taloudelliset tavoitteet ovat vastaavasti painottuneet valtionmetsien käytössä liikaa. Tästä syystä metsien käyttöaste ja hakkuumäärät ovat nousseet muiden arvojen kannalta kestävämmän korkealle tasolle. Tämän seurauksena monimuotoisuuden suojelu, metsien virkistyskäyttö ja muut metsiin liittyvät tarpeet ovat jääneet puutteellisesti huomioituiksi.

Viimeksi julkisuudessa näkyneitä konflikteja luontoarvojen säilyttämisen ja metsätalouden tuloksenteon välillä

on noussut esille Suomussalmella Vienan reitin varren hakkuissa, Vuokkijärven Komminsärkän harjusaaren tuhossa sekä Pesiöjärven virkistymetsäsaariin suunnitelluissa hakkuissa. Aikaisemmilta vuosilta vastaavia esimerkkejä löytyy lisää. Nykytilanteen kestävämmyyden takia muun muassa Ylä-Kainuun kulttuuriperinnön suojelusta erityistä huolta kantava Kalevalaseura on tehnyt vetoituksen metsäisen kulttuuriperinnön paremmaksi huomioimiseksi Kainuun luonnonvarasuunnitelmassa (Viite: Kalevalaseuran vetoamus Vienan reitin ja kulttuuriperinnön suojelun puolesta 11.12.2014).

Kainuun valtion maiden uudessa luonnonvarasuunnitelmassa on tarpeen parantaa valtionmaiden käytön kestävyttä luontoarvojen, virkistyskäytön, maisemansuojelun sekä kulttuuriperinnön huomioon osalta. Tämä edellyttää suojelun ja metsien talouskäytön suhteen uudelleen tarkastelun ohella myös Metsähallituksen muun maankäytön osallistavaa tarkastelua. Siksi on tarpeen kytkeä prosessiin mukaan myös valtion maiden myynnit, Metsähallituksen rantakaavoitus sekä tuulivoimahankkeet.



Pesiöjärven saaret on merkitty maakuntakaavassa virkistysalueiksi, mutta silti Metsähallitus on kaavailut niille avo- ja harvennushakkuita. © Greenpeace

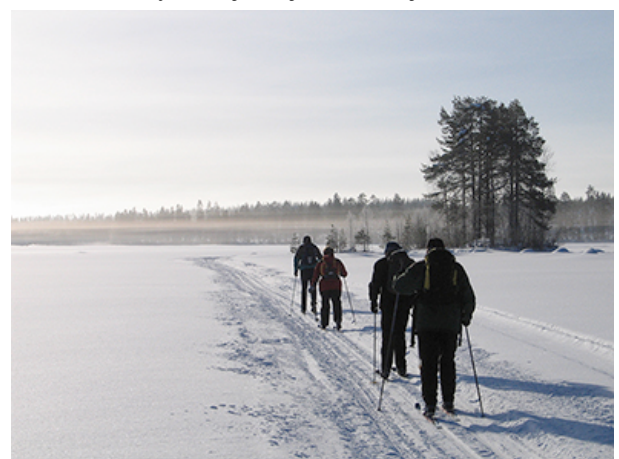
Vaikka suojelualueverkosto Kainuussa onkin paikoin kohtalaisen edustava, antavat todetut metsien- ja soiden-suojeluverkoston puutteet, Etelä-Suomen metsien monimuotoisuuden toimintaohjelman (METSO) kehittämissuosituksella sekä valtion talousalueilla säilyneiden luontoalueiden osin huomattavat luontoarvot perusteita lisäsuojelulle. Valtion maiden lisäsuojelulle on vankkoja maakunnallisia ja paikallisia perusteita. Lisäsuojelusta hyötyisivät myös paikalliset ihmiset, matkailuyrittäjät ja kunnat.

Kainuun suuri merkitys koko Etelä-Suomen metsälajiston suojelulle on yleisesti tiedossa. Kainuun etelärajalla kulkee taigametsälajistolle erittäin tärkeä itä-länsi-suuntainen Suomenselän ekokäytävä, joka jatkuu Pohjois-Pohjanmaan ja Pohjois-Savon rajaseutuja pitkin Keski-Suomen ja Pirkanmaan suunnalle. Oma, jopa kansainvälinen merkitys on itäraja myötäilevällä Fennoskandian Vihreällä vyöhykkeellä.

Järjestöjen tätä vaihtoehtoa varten valmistamassa suojeluesityksessä on kiinnitetty metsien lisäsuojelun ohella erityistä huomiota soiden-suojelun kehittämiseen. Pidämme tärkeänä sitä, että Metsähallitus toteuttaa Kainuun luonnonvarasuunnitelmassa valtioneuvoston sille soiden ja turvemaiden kestävä ja vastuullista käyttöä sekä suojelua koskevassa periaatepäätöksessä määrittelemät velvoitteet. Keskeisintä on turvata valtakunnallisesti, alueellisesti ja paikallisesti arvokkaiden soiden suojeluarvot nykyistä paremmin.

Omana teemanaan luonnonsuojelujärjestöt haluavat korostaa niitä hyötyjä, joita vesistöjen ja niihin liittyvien metsien suojelusta on luonnolle ja virkistyskäytölle. Rannat ovat keskeisen tärkeitä luonnon virkistyskäytölle sekä maisemansuojelulle.

Lisäksi valtion mailla on Kainuussakin lopultakin toteutettava METSO-ohjelmaa kunnolla tukevat toimet. Parhaiten tämä onnistuu



Saksalaisia luontomatkailijoita opastetulla hiihtovaelluksella Kainuun Itärajalla. Kauniit maisemat ovat luontomatkailun elinehto ja suojelualueilla maisema on parhaimmillaan. © Suomen luonnon-suojeluliitto

perustamalla merkittävimmistä luontokohderyppäistä suojelumetsiä sekä lisäämällä hakkuiden ulkopuolella säilytettävien luontokohteiden hehtaarimäärää. Lettojen, korprien ja muiden erityisiä lisäsuojelutoimia kaipaavien soiden osalta myös ennallistamisen volyymia on syytä lisätä.

Luonnonsuojelujärjestöjen vaihtoehtoon sisältyy esityksiä sekä nykyisen kansallispuisto- ja suojelualueverkoston että talousmetsien luonnonhoidon kehittämiseksi. Esityksessä on myös yritetty huomioida se, ettei valtionmetsien taloudellisia tuottotavoitteita määriteltäisi liian tiukoiksi, vaan niissä olisi liikkumavaraa muiden metsienkäyttömuotojen hyväksi. Uskomme vaihtoehtoon sisältyvistä esityksistä olevan hyötyä myös valtionmetsien virkistyskäytölle ja luontomatkailelinkeinolle.

Toivomme, että Metsähallitus laskee esityksemme mukaisten toimien vaikutukset hakkuumahdollisuuksiin ja metsätalouden työpaikkoihin. Lisäksi toivomme, että työpaikkavaikutusten arvioinneissa yritettäisiin edes karkealla tasolla huomioida ennallistamistoimien positiiviset vaikutukset sekä esityksen vaikutukset luontomatkailelinkeinolle.

Lisätiedot:

Keijo Savola
luontoasiantuntija
puh. 045 652 197
keijo.savola@gmail.com

Luonto-Liitto
Lauri Kajander
0451179610
lauri.kajander@luontoliitto.fi

Greenpeace
Matti Liimatainen
0400346329
matti.liimatainen@greenpeace.org

Luonto-Liitto Pohjois-Suomen piiri
Perttu Anttonen
0405438579
Perttu.anttonen@student oulu.fi

Kainuun luonnonsuojelupiiri
Virpi Juvonen
0400849360
virpi.juvonen@luukku.com

Kainuun lintutieteellinen yhdistys
Vesa Hyyryläinen
0405408830
Vesahyyry5@gmail.com

Allekirjoitukset 17.3.2015

Kainuun luonnonsuojelupiiri
pj Virpi Juvonen

Luonto-Liiton Pohjois-Suomen piiri
pj Perttu Anttonen

vpj Henni Yläne
Luonto-Liitto ry

pj Varpu Määttänen
toiminnanjohtaja Heta Hyvärinen

Suomen luonnonsuojeluliitto ry
pj Risto Sulkava

Greenpeace
metsävastaava Matti Liimatainen

Kainuun lintutieteellinen yhdistys ry
vpj, suojeluvastaava Vesa Hyyryläinen

Dokumentti ladattavissa sähköisesti osoitteessa:

<http://www.sll.fi/ajankohtaista/liitto/2015/luontotarjosten-esitys-kainuun-luonnonvarasuunnitelman-maankayttovaihtoehdoksi>

Metsänhakuut



Ekologisen yhteyden ja järvenrantametsän avohakkuu Suomussalmen Yli-Vuokissa. © Greenpeace

Hakkuiden kestävä taso

Metsähallitus on koko 2000-luvun lisännyt hakkuiden määrää Kainuun talousmetsissä. Hakatun puun määrä nousi jo edellisellä luonnonvarasuunnitelmakaudella selvästi ylitse sen hakkuusuunnitteen (870 000 kuutiometriä/v), jonka Metsähallituksen johtoryhmä aikanaan vahvisti kaudelle 2002-2011. Vuonna 2010 hakkuut saavuttivat Kainuun valtion mailla ennätystasonsa kautta aikain (1 401 000 kuutiometriä), vuonna 2013 taso oli edelleen hyvin korkea (1 330 700 kuutiometriä).

Kaikki kestävyuden rajat ylittäneiden hakkuumäärien takia Kainuussa on jatkuvasti esiintynyt kiistoja, joissa kärsivinä osapuolina ovat olleet, useimmiten vaihtelevilla kokoonpanoilla, luonto, paikallisten virkistyskäyttö, maisema tai kulttuuriarvot.

On selvää, että nykyistä hakkuutasoa on pakko laskea. Korkein hyväksyttävissä oleva hakkuutaso voisi suunnitelmakaudella olla 900 000 kuutiometriä/vuosi.

Päättehakkuiden kestävä taso

Etenkin luontoarvojen, virkistyskäytön ja maiseman kannalta on keskeisen tärkeää se, ovatko hakatut kuutiot peräisin vanhojen metsien avo- ja siemenpuuhakkuista vai nuorempien metsien kasvatushakkuista.



Hakattua liito-oravametsää Peippoharjulla, Suomussalmella. © Greenpeace

Viime vuosien päätehakkuiden (avo-, siemen- ja suojuspuuhakkuut) taso on ollut kestävämmän korkea. Ennätysshakkuiden vuonna 2010 päätehakkuita tehtiin Kainuun valtion mailla 5 399 hehtaaria, vuonna 2013 taso oli ollut pakko pudottaa 3 875 hehtaariin. Erikoishakkuiden määrä on puolestaan jäänyt vähäiseksi (vuonna 2013 141 ha).

Tulevalla suunnitelmakaudella päätehakkuiden tason tulisi jäädä alle 3 500 hehtaariin vuodessa. Nykyisellään vallitsevan käytännön eli avohakkuiden osuutta tulisi voimakkaasti laskea siemenpuu- ja suojuspuuhakkuiden sekä eri-ikäiskasvatuksen eduksi.

Kestävä energiapuun korjuu

Puubioenergian käyttö tulee lisääntymään lähivuosina. Tämä on pääosin positiivista, mutta siihen liittyy myös talousmetsien ekologista laatua heikentäviä riskejä, joita voidaan välttää ja vähentää järkevällä kohdevalinnalla.

Luonnonvarasuunnitelman teon osana on syytä arvioida, mikä on Kainuun valtion maiden osalta aidosti kestävä energiapuun korjuun potentiaali. Samassa yhteydessä on syytä tunnistaa riskit ja huomioida riskien vähentämistoimien aiheuttamat vähennystarpeet.

Esitämmekin sitä, että Metsähallitus rajaa jatkossa metsiensuojeluarvoja sisältävien suojelualueiden, Natura 2000-alueiden sekä Metsähallituksen omien suojelumetsien ympärille 0,5 km vyöhykkeen, jolta ei korjata energiapuuta. Alue-ekologisen suunnittelun laajempien luontokohderyppäiden kohdalla suojavyöhykkeen tulisi olla vähintään 0,2 km.

Päätehakkuualueiden kelot ja olemassa oleva muu pysty- ja maalahopuu tulee jättää energiapuun korjuun ulkopuolelle.

Suometsät sekä vesistöjen ja pienvesien lähialueet tulee rajata kantojenkorjuun ulkopuolelle vesiensuojeluun, monimuotoisuuteen sekä metsien ravinnetalouteen liittyvistä syistä.

Suometsätalous

Puuston kasvusta merkittävä osa myös Kainuun valtion mailla on tapahtunut ojitetuilla soilla. Suometsien puuston hyödyntämiseen liittyy kivennäismaita runsaammin teknisiä, taloudellisia ja ympäristöllisiä rajoitteita. On selvää, että vesiensuojelusyyt estävät suometsien mittavat päätehakkuut lähivuosikymmeninä. On myös runsaasti monimuotoisuusyhtiä, joiden takia etenkin korpiperäisiä muuttumia ja turvekankaita ei tulisi päätehakata tai kunnostusojittaa.

Luonnonvarasuunnitelman yhteydessä tehtävissä hakkuumahdollisuuksien arvioinneissa on syytä tunnustaa suometsien metsätaloustoimintaan liittyvät rajoitteet. Samalla on syytä miettiä eri-ikäisrakenteisen kasvatuksen mahdollisuuksia niissä suometsissä, joiden ojitus on tuhonnut suon vesitalouden melko lailla peruuttamattomasti, mutta kasvattanut taloudellisesti korjuukelpoista puustoa.

Maan myynti, vuokraus sekä kaavoitus

Maanmyynnit

Metsähallitus on viime vuosina lisännyt olennaisesti valtion maiden myyntiä. Pienten irtopalstojen lisäksi myyntiin on viime vuosina lohkaistu myös isompia alueita (mm. Kuhmon Hakojärvien alueelta). Ilmeisesti tilanne on maanmyyntien osalta hetkeksi rauhoittunut, mutta tilanne voi jälleen nopeasti muuttua.

Luonnonvarasuunnitelman teon yhteydessä tulisi määritellä pelisäännöt, joilla Kainuun valtion maiden mahdollisia myyntipäätöksiä jatkossa tehdään. Maanmyynnin ulkopuolelle pitäisi rajata luontojärjestöjen suojeluesityskohteet, virkistysalueet, kylien lähimetsät, merkittävät ranta-alueet sekä arvokkaita luontokohteita sisältävät alueet.

Kainuulaisille sekä muille Kainuun valtion maiden käytöstä kiinnostuneille tahoille (mukaan lukien valtakunnalliset luontojärjestöt) tulisi luoda myös asialliset mahdollisuudet vaikuttaa edes jollakin tavalla myyntipäätöksiin.

Rantarakentaminen

Rantarakentaminen on monin paikoin Kainuussakin vähentänyt olennaisesti rakentamattomien ja rauhallisten vesistöjen määrää. Rantarakentamisen laajenemisella on haitallisia vaikutuksia niin vesistöjen virkistyskäytölle kuin vesistöjen ja ranta-alueiden luontoarvoille.

Järjestöt esittävät, että Metsähallitus ei suunnittelukaudella kaavoita Kainuussa enää ainuttakaan uutta tonttia sellaisten vesistöjen rannoille, jotka ovat kokonaan tai pääosin rakentamattomia. Mikäli tulossa on uusia merkittäviä valtion maiden rantarakentamishankkeita, niin näistä tulisi informoida myös luonnonvarasuunnitelman yhteistyöryhmässä mukana olevia tahoja riittävän ajoissa.

Soiden ohjaaminen turpeen kaivuuseen

Valtion soiden osalta on syytä kirjata luonnonvarasuunnitelmaan sitovat periaatteet siitä, että Metsähallitus ei Kainuussa jatkossa myy eikä vuokraa turvayhtiöille soita, joiden turpeen kaivuu olisi ilmeisessä ristiriidassa suoluonnon suojelun tai vesiensuojelun tavoitteiden kanssa. Siksi vuokraamisen ja myynnin ulkopuolelle tulee rajata ainakin:

- *lisäkuormitukselle herkkien vesistöjen valuma-alueiden suot*
- *nykyisten suojelusoiden lähiympäristössä (2 km) sijaitsevat suot*
- *luonnontilaisuusluokkien 2-5 suot*
- *helposti ennallistettavissa olevat suot*
- *luontokohteiksi tai muiksi alue-ekologisiksi erityiskohteiksi osin tai kokonaan määritellyt suot*

Maa-ainesten ottoon vuokrattavat myytävät alueet

Metsähallituksen suunnitelmat alueiden vuokraamisesta tai myymisestä maa-ainesten ottoon tulisi käsitellä osana luonnonvarasuunnittelua. Keskeistä olisi kirjata tulevaan luonnonvarasuunnitelmaan selkeät toimintaperiaatteet, joiden mukaan toimimalla varmistetaan se, että luontoarvojen, maiseman tai virkistyskäytön kannalta tärkeitä alueita ei ohjaudu maa-ainestenottoon.

Tuulivoimalat

Valtion maa-alueiden mahdollinen käyttö tuulivoimalahankkeisiin tulee suunnitella hyvin harkitusti. Luonnonvarasuunnitelmaan tulisi kirjata yleiset periaatteet, joilla varmistetaan se, ettei tuulivoimahankkeilla pirstota ja heikennetä merkittäviä luontoalueita.



Tornionkankaan rantametsää, suuri osa muusta Tornionkaasta on avohakattu. © Greenpeace

Suojelu- ja virkistysalueet ja luontomatkailu



Retkeilyreitti Hiidenportin kansallispuistossa Sotkamossa. © Suomen luonnonsuojeluliitto

Kansallispuistoverkoston kehittämisen turvaaminen

Metsähallituksen tulisi luonnonvarasuunnitelmassaan varautua ja mahdollistaa, että Kainuuseen tullaan lähimmän kymmenen vuoden aikana perustamaan ainakin kaksi uutta kansallispuistoa: Hossa sekä moniosainen Vaara-Kainuun kansallispuisto. Myös Lentuan esitetty kansallispuistohanke on syytä jossakin vaiheessa tarkastella hyötyjen ja haittojen näkökulmasta kunnolla.

Luontojärjestöt esittävät, että Hossan retkeilyalueella sekä Vaara-Kainuun kansallispuistoesityksen esitetyllä rajausalueella ei suunnitelmakaudella tehdä hakkuita.

Lisäksi Vaara-Kainuun kansallispuistoa tulee edistää lisäämällä suojelumetsiä sekä alue-ekologisen suunnittelun luontokohteita varsinkin Paljakan luonnonpuiston ympäristössä. Keskeisimpiä lisäsuojelua kaipaavia alueita ovat ne Paljakan luonnonpuiston eteläpuoliset vanhan metsän alueet, jotka jäivät ns. METSO 13 000 -hankkeen suojeluratkaisujen ulkopuolelle.

Hiidenportin kansallispuiston lähialueiden metsien ja soiden lisäsuojelu sekä Teerisuo-Lososuon soidensuojelualueen liittäminen Hiidenportin kansallispuistoon monipuolistaisivat tämän kansallispuiston luontoarvoja.

Muut uudet suojelumetsät ja –suot

Luonnonsuojelujärjestöt esittävät suunnitelmassa perustettaviksi 215 uutta suojelumetsää. Kohteiden yhteenlaskettu pinta-ala on 64 459 ha, josta metsämaata on Luonnonvarakeskuksen maanluokitusrasterin perusteella 39 823 ha, kitumaata 7941 ha ja joutomaata 13 549 ha.

Huomattava osa esitettyjen suojelumetsien pinta-alasta on jo huomioitu alue-ekologisessa suunnittelussa luontokohteina, ekologisina yhteyksinä tai muina erityiskohteina. Osa kohteista on sellaisia, että niiden suojelusta on sovittu Metsähallituksen ja luontojärjestöjen ns. dialogiprosessin yhteydessä. Mukana on myös joukko kohteita (mm. Kajaanin Ukonsuo), jotka Metsähallitus on ilmoittanut edellisen luonnonvarasuunnitelman yhteydessä perustavansa suojelumetsiksi. Monet suojeltaviksi esitetyistä kohteista ovat hyvin suovaltaisia.

Edellä mainituista syistä johtuen esittämämme kohteiden suojeluaseman vahvistaminen ei vaikuta niin merkittävästi Metsähallituksen kykyyn harjoittaa Metsähallituslain määrittelemää kestävä metsätaloutta valtion mailla kuin mitä kohteiden pinta-alan perusteella voisi kuvitella.

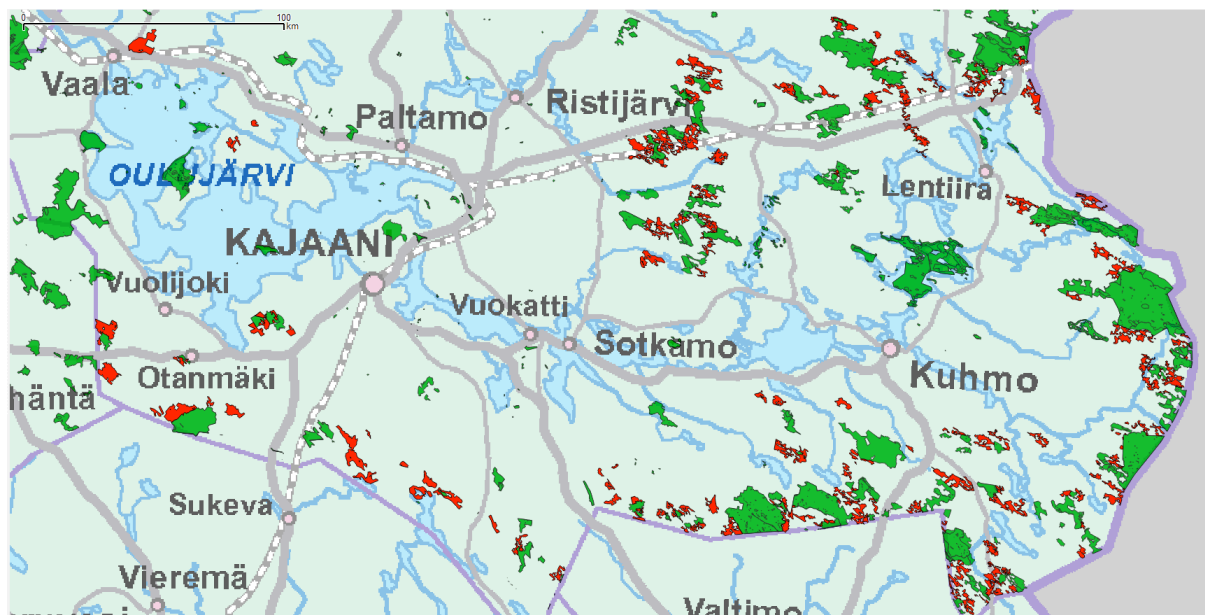
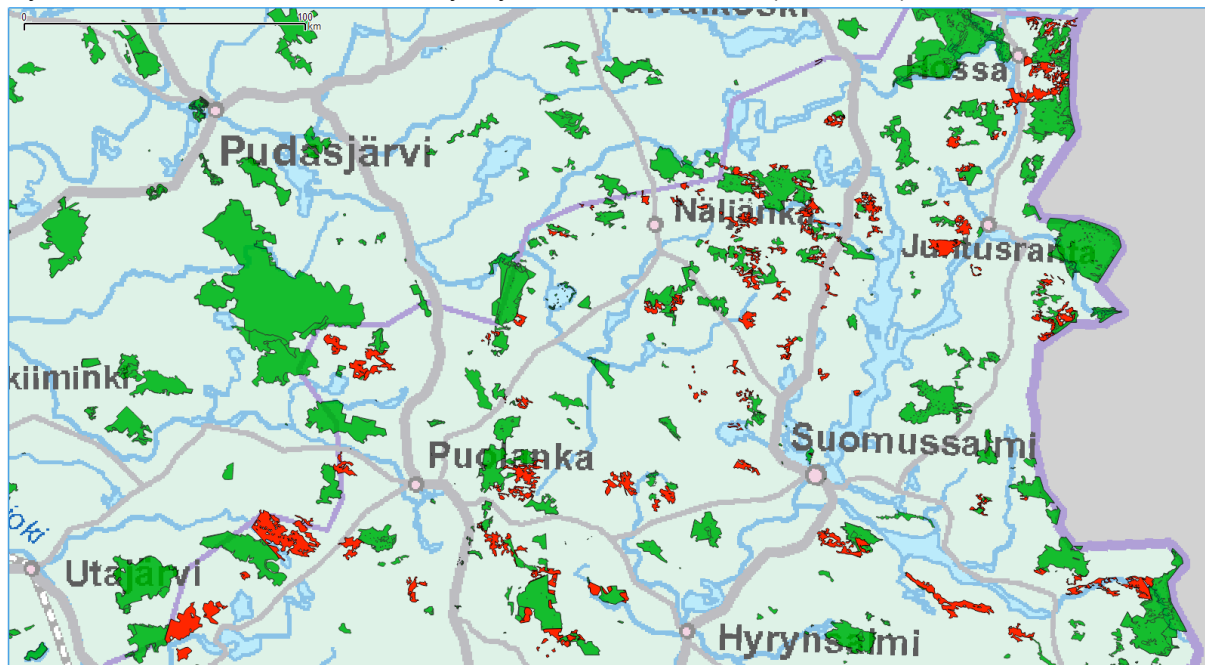
Monet esitetyistä suojelumetsistä parantaisivat olennaisesti nykyisten suojelualueiden kytkeytyneisyyttä. Samal-

la ne antaisivat tunnustuksen sille työlle, mitä eri tahot, etenkin Metsähallitus on tehnyt alue-ekologisessa suunnittelussa. Yhtenä suojelumetsien rajaamisperiaatteena onkin ollut lähekkäisten, jo aikaisemmin eri tavoilla suojeltujen alueiden yhdistäminen, jolloin niistä saataisiin yhtenäisempiä kokonaisuuksia METSO-ohjelman suositusten mukaisesti.

Käytetyt rajauskriteerit vaihtelevat jonkin verran eri puolilla Kainuuta. Etenkin Kajaanin, Etelä-Sotkamon ja Paltamon alueella on painotettu muuta maakuntaa enemmän kohteiden ennallistamispotentiaalia, sijaintia suoje-luverkoston kytkeytyneisyyden parantamisen kannalta sekä muita tekijöitä kuin kohteen tämänhetkisiä metsäisiä suojeluarvoja.

Suojeluesitystä varten ei ollut aikapulan takia mahdollista käydä kaikkien kuntien valtion maita kattavasti lävit-se. Tästä johtuen monia suojelumetsiksi sopivia, nykyisen alue-ekologisen verkoston kokonaan tai osin turvaa-mia vanhan metsän alueita, on jätetty esityksen ulkopuolelle. Tällaisia kohteita on etenkin Hyrynsalmen ja Puo-langan alueilla.

Kartat 1 ja 2 (löytyvät isompina liitteissä 3-4). Kainuun valtionmaidan suojeluehdotus. Kartoissa punaisella näkyvät ehdotetut suojelualueet. Vihreällä on merkitty olevat suojelualueet, sisältäen sekä tiukasti suo-jellut alueet että eräitä heikommin suojeltuja Natura 2000 -kohteita (viite: BPAN).



Luontomatkailulle ja virkistyskäytölle tärkeiden alueiden parempi huomiointi

Kainuun valtion maa- ja vesialueilla sijaitsee useita luontomatkailun kannalta tärkeitä tai potentiaalisia alueita. Keskeisimmät alueista on osoitettu Kainuun maakuntakaavassa luontomatkailun kehittämiskohteina (15 kpl), laajempina luontomatkailun kehittämisalueina (3 kpl) sekä virkistysalueina. Myös Metsähallituksen virkistysmetsistä löytyy erityisen tärkeitä alueita.

Luontojärjestöjen arvion mukaan erityisen tärkeitä huomioitavia alueita ovat seuraavat:

- *Oulujärven retkeilyalue*
- *Yli-Vuokin virkistysmetsä*
- *Vaara-Kainuun luontomatkailun kehittämisalue*
- *Vuokatti-Hiidenportin luontomatkailun kehittämisalue*
- *Itärajan (Kuhmo, Suomussalmi) luontomatkailun kehittämisalue*

Tammikuussa 2006 sata kainuulaista vetosi metsämaiseman puolesta: ”Esitämme, että metsämaiseman hoitoa parannetaan kaikkialla. Kaikkia Kainuun valtion maiden ranta- ja harjumaisemia, kylien lähimetsiä, kulttuuri-kohteita ja jäljellä olevia rippettä retkeilyreitti- ja tienvarsimetsistä tulee käsitellä enintään pöimintahakkuin. Hakkuut tehdään maisemaa kunnioittaen ja niin, että vanhoja, suuria, erikoisia ja maisemallisesti tärkeitä puita säästetään ja tehdään niille tilaa.”

Esitämme, että Metsähallitus muuttaa maakuntakaavassa osoitetuilla luontomatkailun kehittämisalueilla ja -kohteilla sekä omissa virkistysmetsissään metsänkäsittelyä sellaiseksi, että alueiden vetovoimaisuus säilyy ja mieluiten kasvaa. Samoilla alueilla on myös erityisperusteet lisätä suojelutoimia.

Vastaavasti kaikkien retkeilyreittien varsilla, rannoilla, taajamien lähimetsissä, kulttuurikohteilla ja maisemallisesti merkittävillä harjuilla tulisi kokonaan luopua päätehakuista sekä kaikista hakkuista luonnontilaisen kaltaisissa vanhoissa metsissä.



Retkeilijöitä Martinselkosen luonnonsuojelualueella Suomussalmella. © Suomen luonnonsuojeluliitto

Reitistöjen ympäristöt

Vaellusreitit ovat tärkeitä metsien virkistyskäytölle sekä luontomatkailulle. Osa näiden toimivuudesta ja houkuttelevuudesta liittyy siihen lähimaisemaan, jota reiteiltä avautuu. Muun muassa Metsähallitus on ansiokkaasti tehnyt tutkimuksia, joissa on saatu selville luonnossa virkistäytymisen suuria terveysvaikutuksia sekä toisaalta luontomatkailun tuomia rahavirtoja aluetalouteen.

Luonnonsuojelujärjestöt esittävät, että Metsähallitus määrittelee merkittävien ulkoilureittien ympäristöön vähimmillään noin 100 m levyisen vyöhykkeen, jossa metsät jätetään joko metsätalouden ulkopuolelle tai sitten niissä harjoitetaan vain maisema-arvot huomioivaa eri-ikäiskasvatusta.



Paras retkeilyreitti on suojelualueella kulkeva reitti, sillä sen varressa metsä on pystyssä pysyvästi ja maisema kaunis. Talousmetsissäkin on paikoin hienoja osuuksia, mutta vähän väliä niissä kulkeva reitti tulee rumille avohakkuille, tiheisiin taimikoihin ja monotonisen tylsiin nuoriin tasaikäismetsiin. Vasen kuva Kieverrysjärvien vanhojen metsien suojeluohjelmaan kuuluvalla reitillä Kuhmosta, oikealla taas kuva Köngäskierroksen retkeilyreitillä talousmetsän poikki kulkevalta osuudelta. © Suomen luonnonsuojeluliitto

Moottorikelkkareitit

Valtion mailla tulee uusiin moottorikelkkareitteihin ja -uriin suhtautua erittäin pidättäytyvästi. Näin voidaan osaltaan turvata myös luonnonrauhan ja hiljaisten alueiden säilyminen.

Metsätalouden luontokohteet ja monimuotoisuus

Alue-ekologisen verkoston kehittäminen soiden osalta

Metsähallituksen alue-ekologinen suunnittelu edustaa talousmetsien luonnonhoidon ja kokonaisvaltaisen suunnittelun toimivinta työkalua. Hyvää mallia ja työkalupakettia kannattaisi kuitenkin jalostaa ja käyttää jatkossakin.

Kainuussa alue-ekologisessa suunnittelussa on keskitytty sinänsä aivan oikein metsämaihin. Nykyinen tieto soidensuojelun lisätarpeista antaa kuitenkin vankkoja perusteita lisätä soiden huomiointia alue-ekologisessa verkostossa.

Luontojärjestöt ovat tehneet luonnonvarasuunnitelmaa varten kartta- ja ilmakuvatarkastelun, jossa on määritelty Kainuun valtion soilta muutamia satoja paikallisesti, alueellisesti sekä osin jopa valtakunnallisesti arvokkaita soita. Aikapulan takia tarkastelu on tehty kattavammin vain SuoMaa-hankkeen tarkastelualueelta (Etelä-Kuhmo, Etelä-Sotkamo ja Kajaani), mutta myös Vaalan, Paltamon sekä Ristijärven osalta on tehty melko kattava tarkas-

telu tärkeimmistä valtion suojelemattomista soista. Osa tarkastelussa yksilöidyistä soista sisältyy suojeluesitykseen.

Huomioitaviksi esitetyt suoalueet ovat sellaisia, että niiden huomiointia on perusteltua edistää monin keinoin eli uusina suojelumetsinä, alue-ekologisen suunnittelun arvokkaina luontokohteina, ennallistamiskohteina sekä vähintäänkin kohteina, joissa rajoitetaan kunnostusajituksia ja suometsien hakkuita.

Ekologisten yhteyksien laadun turvaaminen

Osa talousmetsien suojelukohdeverkostoon keskeisesti sisältyvistä ekologista yhteyksistä (aiemmin tunnettu ns. ekologisina käytävinä) on metsätalouden piirissä. Nämä yhteydet sijaitsevat usein vesistöjen varsilla tai soiden reunoilla ja suosaarekkeissa. Niitä on viime vuosina ryhdytty järjestelmällisesti avohakkaamaan. Tämä pilaa yhteyksien suojelu- ja maisema-arvot. Esitämme, että Metsähallitus siirtää ekologist yhteydet kokonaan pois metsätaloudesta arvokkaiksi luontokohteiksi.



Valtion liikelaitos Metsähallituksen avohakkuita Suomussalmen Koljatinjärven rannalla Vlenan reitin maisemissa talvella 2014. Kuvan metsä on Metsähallituksen alue-ekologisessa suunnitelman karttoihin merkitty "Muu maisema-alue; rantametsä". © Greenpeace

Vesistöjen suojavyöhykkeiden kehittäminen

Vesistöt ovat keskeisen tärkeitä niin monimuotoisuudelle kuin luonnon virkistyskäytöllekin. Esitämme, että Metsähallitus rajaa kaikkien valtion mailla sijaitsevien vesistöjen ja pienvesien ympärille metsätalouden ulkopuolella säilytettävän, vähintään 30 metrin levyisen suojavyöhykkeen.

Kainuun arvokkaat pienvedet -selvityksen kohteilla suojavyöhykkeen on syytä olla vähintään 50 m. Matkailun ja virkistyskäytön kannalta erityisen arvokkaiden vesistöjen kohdalla suojavyöhykkeen tulee olla vähintään 70 m.

Metson soidinalueen käsittely

Esitämme, että Metsähallitus tehostaa metson huomiointia talousmetsissä tekemällä Kainuun luonnonvarasuunnittelun yhteydessä periaatepäätöksen siitä, että se siirtää toimivat metson soidinalueet sekä niiden päiväviireinä palvelevat lähialueet 0,5 kilometrin säteellä soidinalueen keskustasta jatkuvan kasvatuksen piiriin eli niillä ei tehdä jatkossa avohakkuita. Mikäli kohteilla on muita luontoarvoja, on niiden jättäminen kokonaan metsätalouden ulkopuolelle perusteltua.

Säästöpuiden lisääminen vanhojen metsien suojelualueiden ympäristössä

Tutkimukset ovat todistaneet sen, että metsälajiston suojelua voidaan edistää jättämällä hakkuiden yhteydessä ns. säästöpuita. Niiden määrää tulisi kuitenkin selvästi kasvattaa nykyisestä. Säästöpuiden avulla voidaan myös osittain pehmentää päätehakkuiden maisemavaikutuksia.

Esitämme, että Metsähallitus jatkossa jättää uudistushakkuissa metsäisten suojelualueiden ja suojelumetsien sekä laajempien arvokkaiden luontokohteiden ympärille (0,5 km vyöhyke) päätehakkuissa jättöpuita vähintään 20 kuutiometriä hehtaarille. Vastaavasti jo aiemmin toteutetuille siemenpuualoille tulee jättää siemenpuita sama määrä pysyviksi säästöpuiksi.



Lajisto- ja luontoselvitykset

Tiedot valtion metsien ja soiden luonto- ja lajistoarvoista ovat Kainuussakin valitettavan puutteellisia. Suurimmat tiedolliset puutteet liittyvät talousmetsiin. Tästä syystä talousmetsien hakkuissa menetetään ja heikennetään vääjäämättä myös arvokkaita luontoalueita.

Pidämme tärkeänä, että Metsähallitus suuntaa lähivuosina merkittävästi lisää resursseja suojelemattomien alueiden lajisto- ja luontoselvityksiin. Selkeitä selvityskohteita löytyy muun muassa päätehakkuikeisistä metsistä, ojitetuista korvista, alue-ekologisen verkoston erityiskohteista sekä järjestöjen esittämistä suojelumetsäkohteista.

Uusien metsäautoteiden rakentaminen

Kainuun nykyinen metsäautotieverkosto on sangen kattava ja täydentyy edelleen etenkin yksityismailla. Siksi uusien teiden rakentamisen osalta on valtion mailla syytä olla hyvin pidettyväinen. Resurssit on syytä keskittää nykyisen tieverkoston keskeisen osan pitämiseen toimivana sekä talviteiden rakentamiseen runsaslumisina talvina.

Uhanalaisen liito-oravan elinalueelle
toukokuussa 2013 rakennettu tienpisto
Suomussalmella. ©Greenpeace



Luonnonhoito ja ennallistaminen

Soiden aktiivinen ennallistaminen

Edellisen luonnonvarasuunnitelman aikaan Kainuun valtion mailla oli luonnontilaisia soita 185 612 hehtaaria, heikosti puuta kasvavia ojikkoja 120 363 hehtaaria sekä vaihtelevassa määrin metsittyneitä muuttumia ja turvekankaita 67 252 hehtaaria.

Soiden ojittaminen sekä runsaspuustoisten suometsien avohakkuu on Kainuussakin tuhonnut merkittävästi niin suoluontoa kuin soiden monikäyttömahdollisuuksia. Esitämme, että Metsähallitus määrittelee talousmetsien soilta noin 10 000 hehtaaria ennallistettavia suoalueita, joiden vesitalous pyritään palauttamaan suunnitelmakaudella luonnontilaan. Kohteet on syytä valita luonnonsuojelun ja virkistyskäytön (metsästys, marjastus) kannalta arvokkaista suoalueista, joiden ennallistaminen palvelee sekä suoluonnon monimuotoisuutta että pitkällä aikavälillä myös metsästäjien, marjastajien ja luontomatkailun etua. Erityishuomiota tulee kiinnittää metsäpeuran, metsähanhen, riekon ja muiden kanalintujen kannalta tärkeisiin suoalueisiin.

Samassa yhteydessä tulee lisäksi määritellä alueen ojitetuista korvista noin 2 000 hehtaaria sellaisia ennallistamiskelpoisia kohteita, jotka säästetään kunnostusojituksilta ja metsänhakuilta suunnitelmakauden ajan. Alueille tulee laatia ennallistamissuunnitelmat, joiden toteuttaminen aloitetaan jo suunnitelmakaudella. Korpien ennallistamista ja ennallistamisalueiden selvittämistä valtionmailla osana METSO-ohjelman jatkoa on esitetty myös itse METSO-ohjelman kehittämissuosituksissa.

Luonnonhoidollisten kulotusten lisääminen

Lajistoselvitykset ovat todentaneet sen, että metsien poltot ja riittävästi jätöpuuta sisältävät luonnonhoidolliset kulotukset ovat erittäin tehokas tapa lisätä talousmetsien monimuotoisuutta. Luonnonhoidollisia kulotuksia on järkevää kohdentaa ns. palojatkumoalueille.

Tulevalla suunnittelukaudella sopiva, talousmetsiin kohdistuvien luonnonhoidollisten kulotusten tavoitemäärän tulisi olla noin 1 000 hehtaaria.

Puolustusvoimien harjoitusalueet

Puolustusvoimien hallinnassa olevilla alueilla on merkittäviä määriä metsiä, soita ja pienvesiä. Näitä alueita tulisi tarkastella luonnonvarasuunnittelussa samalla tavalla kuin muitakin valtion maa-alueita. Puolustusvoimien alueilla tehtävissä monimuotoisuuden lisäämistoimissa on toki keskeisen tärkeää huomioida puolustusvoimien tarpeet. Vuosangan alueella olisi luontevat mahdollisuudet edistää ainakin soiden lisäsuojelua sekä kulojatku-
mon säilymistä.

Liitteet

Liite 1 Esitys suojeltaviksi metsiksi ja soiksi Kainuussa, kohdeluettelo (Excel)

Liite 2 Valtion omistamia arvosoiita Etelä- ja Länsi-Kainuussa (Excel)

Liite 3-4 Kainuun valtionmaiden suojeluehdotus, yhteenvetokartat (suurempi koko)

Viitteet

Barents Protected Areas Network

<http://www.bpan.fi/>

Fennoskandian vihreä vyöhyke

<http://www.sll.fi/mita-me-teemme/metsat/vihreavyohyke>

Kalevalaseuran vetoamus Vienan-reitin ja kulttuuriperinnön suojelun puolesta 11.12.2014

<http://kalevalaseura.fi/2014/12/11/vetoamus-vienanreitin-ja-kulttuuriperinnon-suojelun-puolesta-11-12-2014/>

Kainuulaisten metsämaisemavetoamus 2006

<http://www.kaleva.fi/uutiset/pohjois-suomi/kainuulaisten-vetoamus/60094/>

Metsähallituslaki 30.12.2004/1378

<https://www.finlex.fi/fi/laki/ajantasa/2004/20041378>

Metsämaisema-aloite Kainuun ympäristöohjelmaan 2012

http://sote.kainuu.fi/general/Uploads_files/Ymparisto/Aloite_Kainuun_ymp.ohj._13.3.2012.pdf

SuoMaa -hanke, Suomenselän ja maanselän ekologisen yhteyden turvaaminen

<http://www.sll.fi/suomaa>

Valtioneuvoston periaatepäätös koskien soiden ja turvemaiden kestävä ja vastuullista käyttöä sekä suojelua

http://www.mmm.fi/attachments/ymparisto/suojaturvemaat/6AK6or04E/MMM-119690-v5-suostrategia_valtioneuvoston_periaatepaatos_v4_2.pdf



Komminsärkkä, harjusaari Suomussalmen Vuokkijärvässä. Tätä tarkoittaa maisema-alue-niminen Metsähallituksen alue-ekologisen suunnittelun erityiskohde käytännössä. Hakuut tehty tammikuussa 2015. "Virkistys- ja maisema-arvot säilytetään huolellisella metsätaloustoimien suunnittelulla ja toteutuksella.", kertoo laitos verkkosivuillaan. Kuvan keskivaiheilla metsän leveys oli noin 30 metriä, vettä on molemmin puolin. Kapeimman kohdan jälkeen vasemmalla järvenrannan suojavyöhyke on leveämpi, koska se on yksityisen omistama eikä Metsähallitus voinut sitä hakata kuten muita rantoja. Kuva © Greenpeace