



22.9.2021

ASIA Vaatimus luonnonsuojelulain (1096/1996) 57 §:n mukaisten pakkokeinojen käyttämisestä

VIREILLEPANIJA Suomen luonnonsuojeluliiton Uudenmaan piiri ry

VAATIMUKSET UUDENMAAN ELINKEINO-, LIIKENNE- JA YMPÄRISTÖKESKUKSESSA

Suomen luonnonsuojeluliiton Uudenmaan piiri ry on 2.6.2021 pyytänyt Uudenmaan elinkeino-, liikenne- ja ympäristökeskusta (ELY-keskusta) keskeyttämään metsänhakkuut Natura 2000 -verkostoon kuuluvalla Kytäjän–Usmin metsäalueella Hyvinkäällä, korjaamaan aluetta koskevat puutteelliset luontotiedot sekä varmistamaan, että mahdolliset tulevat hakkuut perustuvat riittävään Natura-arviointiin eivätkä vaaranna suojeltavia luontotyyppejä.

Natura-alueen läheisyydessä oli 26.5.2021 havaittu käynnissä olevat hakkuut, ja metsänkäyttöilmoitusten mukaan hakkuita on suunniteltu myös Natura-alueelle. Useat hakkuisiin suunnitellut kuviot täyttävät vireillepanijan tietojen mukaan Natura 2000 -luontotyyppien kriteerit. Useita näistä kuvioista ei ole ELY-keskuksen luontotiedoissa tunnistettu Natura 2000 -luontotyypeiksi. Vireillepanon liitteenä olevassa muistiossa ja kartassa on osoitettu alueet, joilla suunnitellut hakkuut vireillepanijan mielestä vaarantavat Natura-alueen suojelun perusteena olevia luontotyyppejä. Luontojärjestöjen keräämät maastotiedot ovat tuoreita, vuodelta 2021, kun taas ELY-keskuksen maastotiedot ovat vuosilta 2016–2019, ja vireillepanijan mukaan ne ovat voineet vanhentua mm. lahoppuun muodostumisen ja metsän rakennepiirteiden muutosten myötä.

Vireillepanon mukaan Natura-alueen länsiosissa on useita kymmeniä hehtaareja voimassa olevia metsänkäyttöilmoituksia, joista suurin osa on tehty joulukuussa 2020. Hakkuusuunnitelmat kohdistuvat monin paikoin metsiin, jotka täyttävät Natura-ohjelman suojeltavien luontotyyppien, ennen kaikkea boreaalisen luonnonmetsän eli erirakenteisen vanhan metsän kriteerit ja/tai ovat luontodirektiivin suojelemien lajien, tässä tapauksessa vanhojen metsien useiden eri lintulajien elinympäristöjä. Näitä metsiä ei kuitenkaan ole alueelle aikoinaan tehdyissä viranomais selvityksissä syystä tai toisesta osattu tai haluttu tunnistaa suojelua edellyttäväksi luontotyypeiksi. Lajien suojelua ei ole asiallisesti alueella huomioitu. Alueen Natura-arvio on

tehty 2000-luvun alussa eli se on vanha ja puutteellisin tiedoin tehty; esimerkiksi linnustoselvitykset on tehty vasta vuonna 2011.

Hakkuut kohdistuvat monin paikoin alueella olevien, hyvin pieniksi ja kapeiksi rajattujen luonnonsuojelualueiden ja Naturan suojelemien luontotyyppien rajoille. Ekologisen tutkimustiedon mukaan suoraan suojeltavaan luontotyyppiin rajautuva avohakkuu, joskus myös harvennushakkuu, aiheuttaa suojellun alueen ekologisen tilan selvän heikkenemisen eli vahingoittaa suojeluarvoja. Tämäkään ei ole Natura-alueella mahdollista, sillä suojelukohteiden heikentäminen on kielletty. Lisäksi alueella on luonnonsuojelullisesti arvokkaita metsiä, jotka täyttävät monimuotoisuudelle erittäin arvokkaiden metsien kriteerit, esimerkiksi Metso-ohjelman ykkösluokan luonnontieteelliset valintaperusteet. Tällaisten metsien hakkaaminen ei ole kestävä metsätaloutta, vaan aiheuttaa luontokatoa ja pahentaa uhanalaisten lajien ahdinkoa.

Avohakkuusuunnitelmat kohdistuvat vireillepanon liitteenä olevan muistion karttaan rajattuihin Natura-luontotyyppisiin kuvioilla 757, 779, 780, 797 ja 799. ELY-keskus on jo aiemmin metsänkätöilmoituksesta antamassaan lausunnossa kieltänyt kuvion 757 hakkuut. Kuvio 780 ja aiemmin hakkaamaton osa kuvioista 779 ovat boreaalista luonnonmetsää ja Natura-luontotyyppisiin rajautuvaa korpea. Luonnonsuojelualue on rajattu suon puuttomaan osaan; reunat ovat kaikilta osin puustoisia, mutta ne on jätetty perusteetta pois suojelusta. Suojeltu kuvio 287 on keinotekoisesti rajattu, sillä boreaalinen luonnonmetsä jatkuu suojelurajan yli. Kyseessä on maisemallisesti kaunis kokonaisuus, jonka hakkuut olisi pitänyt kieltää jo pelkästään soidensuojelusyistä ja boreaalisen luonnonmetsän reunavaikutuksen takia. Kuvio 797 on käydyltä osaltaan (kaksi uudelleen rajattua kuvioita) boreaalista luonnonmetsää, jossa havaittiin mm. runsaasti lahoppuustoa, järeitä haapoja, kuusia ja mäntyjä sekä vesiuomia. Avohakkuun rajaaminen Natura-suojeltuun korpeen (kuvio 784) ja boreaaliseen luonnonmetsään (kuvio 782) heikentäisi kyseisiä kuvioita. Kuvio 799 on boreaalista luonnonmetsää, jonka keskellä kulkee oja, mutta ojitus ei ole kuivattanut kuviota.

Vireillepanon liitteenä olevassa kartassa on lisäksi esitetty, että kuvioille 289, 292, 785 ja 803 sekä kuvion 797 muillekin kuin edellä mainituille uudelleen rajatuille osille suunnitellut hakkuut uhkaavat suojeltavia luontotyyppisiä. Myös avohakkuut rajoituessaan suoraan Natura-luontotyyppisiin heikentäisivät niitä, mikä ei ole sallittua Natura-alueella.

ASIASSA SAATU SELVITYS

Uudenmaan ELY-keskus on tehnyt alueelle maastokäynnin 30.6.2021. Maastokäynnistä on tehty muistio.

PÄÄTÖS

Uudenmaan ELY-keskus hyväksyy Suomen luonnonsuojeluliiton Uudenmaan piiri ry:n vaatimuksen kuvioiden 292 ja 757 sekä kahden kuviosta 797 erotetun uuden luontotyyppikuvion osalta. Kyseiset kuviot, joilla hakkuut kielletään, on merkitty päätöksen liitteenä olevaan karttaan numeroin 267 (boreaalinen lehto), 190 (boreaalinen luonnonmetsä), 284 (puustoinen suo) ja 285 (boreaalinen luonnonmetsä).

Hakkuukiello koskee myös niitä aiemmin rajattuja kuvioita, jotka kuuluvat Natura 2000 -luontotyypeihin boreaaliset luonnonmetsät, boreaaliset lehdot ja puustoiset suot. Muiden kuvioiden osalta metsänkäyttöä rajoitetaan lisäksi siten, että edellä mainittujen Natura 2000 -luontotyyppien ympärille on hakkuiden yhteydessä jätettävä 30 metrin suojavyöhyke.

Muilta osin vaatimus hylätään.

PÄÄTÖKSEN PERUSTELUT

Sovelletut oikeusohjeet

Luonnonsuojelulain 57 §:n mukaan jos joku lyö laimin tämän lain tai sen nojalla annettujen säännösten tai määräysten noudattamisen taikka ryhtyy niiden vastaiseen toimeen, elinkeino-, liikenne- ja ympäristökeskus voi kieltää asianomaista jatkamasta tai toistamasta tekoa tai laiminlyöntiä ja sakon tai keskeyttämisen uhalla velvoittaa hänet määräjassa poistamaan oikeudenvastaisen tilan tai korjaamaan laiminlyönnin taikka asettaa uhan, että tarpeelliset toimenpiteet teetetään asianomaisen kustannuksella. Elinkeino-, liikenne- ja ympäristökeskuksen päätöstä on noudatettava muutoksenhausta huolimatta, jollei valitusviranomainen toisin päättä.

Haittaa kärsivällä henkilöllä on oikeus saattaa 1 momentissa tarkoitettu asia vireille elinkeino-, liikenne- ja ympäristökeskuksessa, jos vireillepanon tarkoituksena on estää luonnon tuhoutuminen tai luonnonarvojen heikentyminen, joka ei ole merkitykseltään vähäinen, tai käynnistää luontovahingon korjaaminen. Sama oikeus on 61 §:n 3 momentissa tarkoitettulla rekisteröidyllä yhteisöllä toiminta-alueellaan ja kunnalla.

Luonnonsuojelulain 64 a §:n mukaan Natura 2000 -verkostoon kuuluvan alueen suojelun perusteena olevia luonnonarvoja ei saa merkittävästi heikentää.

Oikeudellinen arviointi

Suomen luonnonsuojeluliiton Uudenmaan piiri on tehnyt 2.6.2021 Uudenmaan ELY-keskukselle luonnonsuojelulain 57 §:n mukaisen vireillepanon, jossa vaaditaan keskeyttämään metsänhakuut Natura 2000 -verkostoon kuuluvalla Kytäjän–Usmin metsäalueella Hyvinkäällä, korjaamaan aluetta koskevat puutteelliset luontotiedot sekä varmistamaan, että mahdolliset tulevat hakuut perustuvat riittävään Natura-arviointiin eivätkä vaaranna suojeltavia luontotyyppisiä. ELY-keskus sopi hakuiden toteuttajan kanssa toimenpiteiden keskeyttämisestä vireillepanossa tarkoitetuilla kuvioilla, kunnes asiasta on tehty päätös.

ELY-keskus teki 30.6.2021 Kytäjän-Usmin metsäalueelle maastokäynnin, jonka yhteydessä vireillepanossa tarkoitetut kuviot käytiin läpi ja luontotyyppirajauksiin tehtiin tarvittaessa korjauksia. ELY-keskuksen havaintojen mukaan vireillepanon kuvio 292 (liitekartassa kuvio 267) täyttää Natura 2000 -luontotyyppin boreaalinen lehto kriteerit. Kuviolla on edustava kostean hiirenporras-isoalvejuurityypin lehtokasvillisuus, ja puuston rakennepiirteet ovat luonnontilaisen kaltaisia. Kuvio 757 (liitekartassa kuvio 190) täyttää Natura 2000 -luontotyyppin boreaalinen luonnonmetsä kriteerit: vallitseva puusto on metsätaloudellisen uudistusian selvästi saavuttanutta 80-vuotiasta kuusikkoa, kohteella on yksittäisiä vanhemman puusukupolven puita, puut ovat satunnaisesti jakautuneet ja niitä esiintyy ryhmittäin, ja kuviolla on eriasteista ja eri kokoluokkien maalahopuuta. Laajalta kuviolta 797 erotettiin kaksi uutta Natura 2000 -luontotyyppikuviota. Liitekartan kuvio 284 on luonnonsuojelun alueen ulkopuolelle sijoittuva puustoinen suo. Kuvio on pienialainen kuusivaltainen korpinotko, jonka vesitalous on luonnontilainen ja puusto pieniläpimittaista, satunnaisesti jakautunutta ja kerroksellista kuusta, jossa on sekapuuna koivua. Liitekartan kuvio 285 on boreaalisen luonnonmetsän kriteerit täyttävä kuvio, jolla puuston ikäkriteerit täyttyvät, sillä on yksittäisiä vanhemman puusukupolven puita, puut ovat satunnaisesti jakautuneet, niitä esiintyy ryhmittäin, ja kuviolla on eriasteista ja eri kokoluokkien maalahopuuta. Kaikki edellä mainitut luontotyyppikuviot ovat edustavuudeltaan merkittäviä.

Sen sijaan vireillepanossa tarkoitetut kuviot 289, 785, 779, 780, 803 ja suurin osa kuviosta 797 eivät täytä Natura 2000 -luontotyyppin boreaalinen luonnonmetsä kriteerejä. Kuvio 289 koostuu nuoresta koivikosta, jossa on alikasvoksena kuusta. Kuvion 785 pohjoisosassa on nuorta kuusikkoa, jossa on sekapuuna mäntyä ja koivua, ja eteläosa nuorta koivikkoa, jossa on alikasvoksena kuusta. Kuvioiden 779 ja 780 puusto on tasaikäistä kuusikkoa. Kuvio 803 on tasaikäistä 60-vuotista kuusikkoa. Kuvion 797 keskiosa on hakattu ja pohjoisosan puusto on tasaikäistä, noin 60-vuotiasta kuusikkoa, jossa on sekapuuna mäntyä ja koivua. Millään näistä kuvioista luonnonmetsän ikäkriteerit eivät täyty, puusto ei ole satunnaisesti jakautunutta eikä niillä ole merkittävästi lahopuuta. Vireillepanon liitteenä olevan muistion perusteella siinä

esitetyt havainnot on tehty lumiseen aikaan alkuvuodesta 2021, jolloin esimerkiksi maalahopuun havaitseminen ei ole ollut mahdollista.

Kytäjän–Usmin metsäaluetta koskevan Natura 2000 -tietolomakkeen mukaan alueen suojeluperusteena ovat mm. Natura 2000 -luontotyypit boreaaliset luonnonmetsät, boreaaliset lehdot ja puustoiset suot. ELY-keskus katsoo, että näillä luontotyypeillä toteutettavat hakkuut heikentävät merkittävästi suojelun perusteena olevia luonnonarvoja luonnonsuojelulain 64 a §:ssä kielletyllä tavalla. Myös näitä luontotyyppisiä ympäröivillä kuvioilla toteutettavat hakkuut todennäköisesti merkittävästi heikentävät Natura-alueen suojelun perusteena olevia luonnonarvoja, mikäli hakkuuta tehdään luontotyyppin rajan tuntumassa. Tämän vuoksi ELY-keskus edellyttää 30 metrin suojavyöhykkeen jättämistä Natura 2000 -luontotyyppikuvioiden ympärille.

PÄÄTÖKSESTÄ TIEDOTTAMINEN

Päätös saantitodistuksella

Maatalousyhtymä Laakkonen Kalle, Reetta, Ville ja Yrjö
Metsä Group
Suomen luonnonsuojeluliiton Uudenmaan piiri ry

Päätös sähköisesti Hyvinkään kaupunki
Ympäristöministeriö

MUUTOKSENHAKU Tähän päätökseen tyytymätön saa hakea siihen muutosta Helsingin hallinto-oikeudelta kirjallisella valituksella.

Tätä päätöstä on noudatettava muutoksenhausta huolimatta, jollei valitusviranomainen toisin päättä.

LIITTEET kartta Natura 2000 -luontotyypeistä päätöksen kohdealueella
valitusosoitus

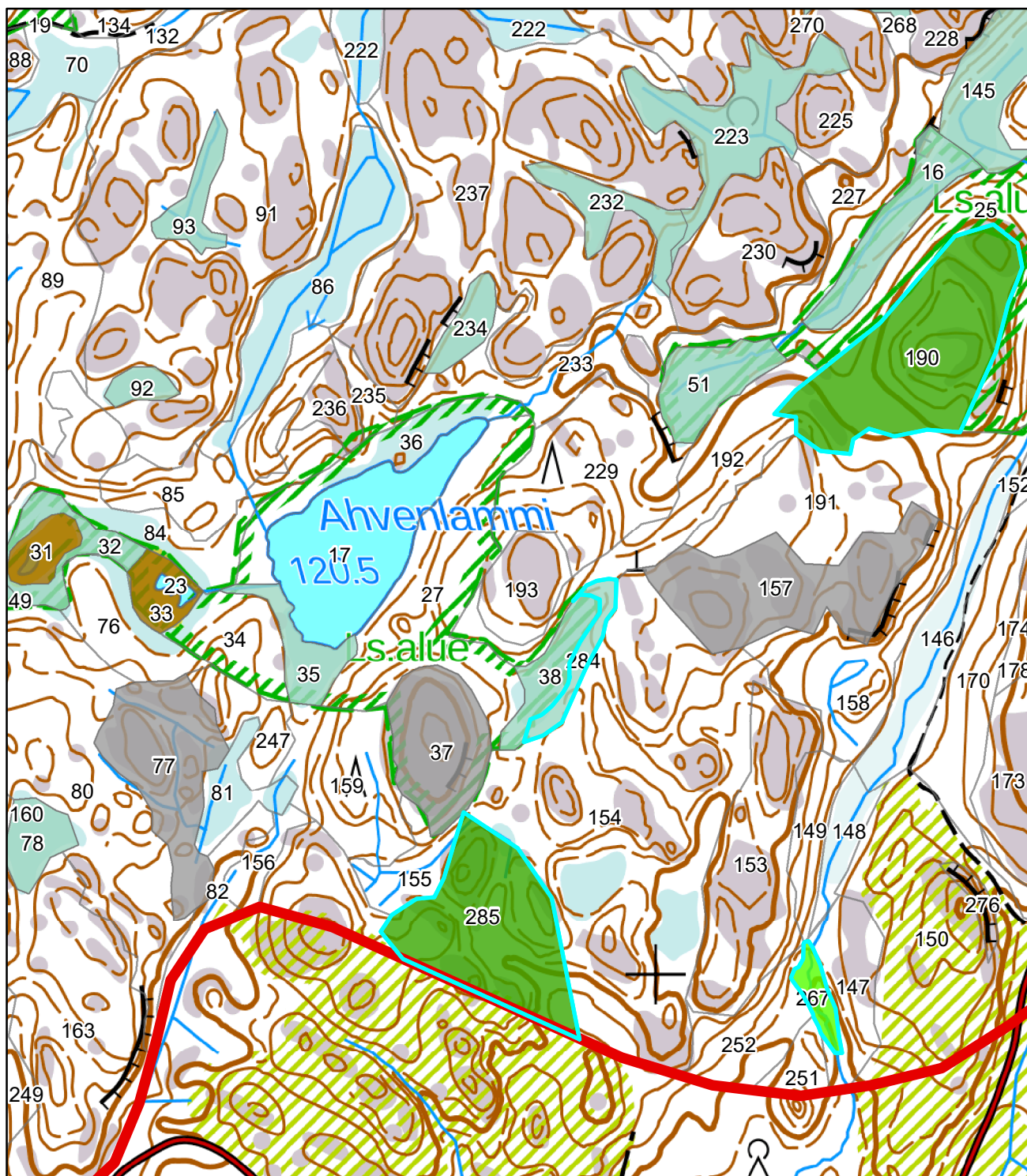
ASIAN KÄSITTELIJÄT Asian on esitellyt lakimies Tomi Laukka ja ratkaissut yksikön päällikön sijainen Ilpo Huolman. Päätös on hyväksytty sähköisesti. Merkintä hyväksynnästä on päätöksen viimeisellä sivulla.

Tämä asiakirja UUELY/6147/2021 on hyväksytty sähköisesti / Detta dokument UUELY/6147/2021 har godkänts elektroniskt







Esittelijä Laukka Tomi 22.09.2021 11:16

Ratkaisija Huolman Ilpo 22.09.2021 11:33

Natura 2000-luontotyytit 57§ mukaisen vireillepanon kohdealueella



Selite

-  Kytjä-Usmi metsäalue FI0100051
-  7140 - Vaihtumissuot ja rantasuot
-  8220 - Silikaattikalliot
-  9010 - Luonnonmetsät
-  9050 - Lehdot
-  91D0 - Puustoiset suot

Uudenmaan ELY-keskuksen luontotyyppi-inventoinnissa ja 30.6. 2021 tehdyllä maastokäynnillä täydennetyt Natura 2000-luontotyytit. Toimenpidekielto koskee Natura 2000 luontotyyppiä luonnonmetsät, lehdot ja puustoiset suot. Näiden luontotyyppien ympärille on jätettävä 30 m suojavyöhyke. Kuviotiedot on tallennettu SAKTI-järjestelmään.

VALITUSOSOITUS

Valitusviranomainen

Tähän päätökseen saa hakea muutosta **Helsingin hallinto-oikeudelta** kirjallisella valituksella.

Valitusaika

Valitus on tehtävä 30 päivän kuluessa päätöksen tiedoksisaantipäivästä, sitä päivää lukuun ottamatta. Jos valitusajan viimeinen päivä on pyhäpäivä, lauantai, itsenäisyyspäivä, vapunpäivä, jouluaatto tai juhannusaatto, valitusaika jatkuu vielä seuraavana arkipäivänä.

Tavallisella kirjeellä toimitetussa tiedoksiannossa vastaanottajan katsotaan saaneen asiasta tiedon seitsemäntenä päivänä kirjeen lähettämisestä, jollei muuta näytetä. Asian katsotaan tulleen viranomaisen tietoon kuitenkin kirjeen saapumispäivänä.

Tavallisena sähköisenä tiedoksiannona toimitetussa tiedoksiannossa asiakirja katsotaan annetun tiedoksi kolmantena päivänä viestin lähettämisestä, jollei muuta näytetä.

Todisteellisesti toimitetussa tiedoksiannossa tiedoksisaantipäivän osoittaa tiedoksianto- tai saantitodistus. Milloin kysymyksessä on sijaistiedoksianto, päätös katsotaan tiedoksi saaduksi kolmantena päivänä tiedoksiantotodistuksen osoittamasta päivästä.

Valituskirjelmän sisältö ja allekirjoittaminen

Valituskirjelmässä on ilmoitettava

- *valittajan nimi ja kotikunta
- *jos valittajan puhevaltaa käyttää hänen laillinen edustajansa tai asiamiehensä tai jos valituksen laatijana on joku muu henkilö, on myös tämän nimi ja kotikunta ilmoitettava
- *postiosoite ja puhelinnumero ja mahdollinen sähköpostiosoite, joihin asian käsittelyä koskevat ilmoitukset valittajalle voidaan toimittaa
- *päätos, johon haetaan muutosta
- *miltä kohdin päätökseen haetaan muutosta ja mitä muutoksia päätökseen vaaditaan tehtäväksi
- *perusteet, joilla muutosta vaaditaan

Valittajan, laillisen edustajan tai asiamiehen on allekirjoitettava muutoin kuin sähköisesti (telekopiona, sähköpostilla tai hallinto- ja erityistuomioistuinten asiointipalvelun kautta) toimitettava valituskirjelmä.

Valituskirjelmän liitteet

Valituskirjelmään on liitettävä

- *elinkeino-, liikenne- ja ympäristökeskuksen päätös alkuperäisenä tai jäljennöksenä
- *todistus siitä, minä päivänä päätös on annettu tiedoksi tai muu selvitys valitusajan alkamisajan kohdasta
- *asiakirjat, joihin valittaja vetoaa vaatimuksensa tueksi, jollei niitä ole jo aikaisemmin toimitettu viranomaiselle
- *asiamiehen valtakirja, asianajajan ja yleisen oikeusavustajan tulee esittää valtakirja ainoastaan, jos valitusviranomainen niin määrää
- *toimitettaessa valituskirjelmä sähköisesti selvitys asiamiehen toimivallasta

Valituskirjelmän toimittaminen perille

Valituskirjelmä on toimitettava **Helsingin hallinto-oikeuden kirjaamoon**. Valituskirjelmän on oltava perillä määräajan viimeisenä päivänä ennen virka-ajan päättymistä. Valituskirjelmän voi toimittaa perille henkilökohtaisesti, lähetin välityksellä, postitse tai sähköisesti. Postiin valituskirjelmä on jätettävä niin ajoissa, että se ehtii perille valitusajan viimeisenä päivänä ennen viraston aukioloajan päättymistä. Sähköisesti (telekopiona, sähköpostilla tai hallinto- ja erityistuomioistuinten asiointipalvelun kautta) toimitetun valituskirjelmän on oltava käytettävissä hallinto-oikeuden vastaanottolaitteessa tai tietojärjestelmässä valitusajan viimeisenä päivänä ennen virka-ajan päättymistä.

Oikeudenkäyntimaksu

Muutoksenhakijalta peritään asian käsittelystä hallinto-oikeudessa oikeudenkäyntimaksu 260 euroa. Tuomioistuinten ja eräiden oikeushallintoviranomaisten suoritteista perittävistä maksuista annetussa laissa (1455/2015) on erikseen säädetty eräistä tapauksista, joissa maksua ei peritä.

Helsingin hallinto-oikeuden yhteystiedot:

Postiosoite: Radanrakentajantie 5, 00520 Helsinki
Käyntiosoite: Radanrakentajantie 5, 00520 Helsinki
Asiakaspalvelu/kirjaamo puh. 029 56 42069 (ma-pe klo 12.00-15.00)
Puhelinvaihe: 029 56 42000
Telefax: 029 56 42079
Sähköposti: helsinki.hao@oikeus.fi
Aukioloaika: 8.00-16.15

Hallinto- ja erityistuomioistuinten asiointipalvelu: <https://asiointi2.oikeus.fi/hallintotuomioistuimet>

Suoritemaksua koskeva muutoksenhaku

Maksuvelvollinen, joka katsoo, että julkisoikeudellisesta suoritteesta määrätyn maksun määräämisessä on tapahtunut virhe, voi vaatia oikaisua Uudenmaan elinkeino-, liikenne- ja ympäristökeskukselta kuuden kuukauden kuluessa maksun määräämisestä.