

25.3.2021

Helsingin hallinto-oikeudelle

Viitaten seuraaviin vastaselityspyyntöihinne (diaarinumero; muutoksenhaunalainen päätös):

21971/03.04.04.04.16/2020; Uudenmaan maakuntavaltuusto 25.8.2020 §20

21975/03.04.04.04.16/2020; Uudenmaan maakuntavaltuusto 25.8.2020 §21

21976/03.03.03.03.16/2020; Uudenmaan maakuntavaltuusto 25.8.2020 §22

Valittaja: Suomen luonnonsuojeluliiton Uudenmaan piiri ry

Prosessiosoite (Huom. Yhteyshenkilö vaihtunut):

Suomen luonnonsuojeluliiton Uudenmaan piiri ry
Erityisasiantuntija Lauri Kajander
Itälahdenkatu 22 b A, 00210 Helsinki
Puhelin 045 1140 088
uusimaa at sll.fi

VASTASELITYS

Annamme vastaselityksen yhteisenä koko Uusimaa 2050 -maakuntakaavakokonaisuutta ja sen käsittämää kolmea erillistä alueellista vaihemaakuntakaavaa koskien. Vastaselityksenä viittaamme jo alkuperäisessä valituksessamme lausuttuun, ja lisäksi jäljempänä tässä asiakirjassa lausuttavaan. Vastaamme Uudenmaan liiton lausunnoissaan (3 kpl, 25.1.2021) esittämiin väittämiin. Suorat lainaukset Uudenmaan liiton lausunnoista on merkitty [UL: ”kursiivilla”]. Kunkin sitaatin jäljessä siihen viittaava vastaselityksemme [SLL Uusimaa: ...]

SL-varaukset

UL: ”Suojelualueita osoitetaan Uusimaa-kaava kokonaisuudessa enemmän kuin aiemmissa maakuntakaavoissa. Uusina osoitettuja alueita on yhteensä n. 14 500 ha. Aiemmissä maakuntakaavoissa osoitettuja luonnonsuojelualuumerkintöjä on kumottu ja jätetty osoittamatta

yhteensä n. 2500 ha. Kaavaselostuksessa on yleisesti kerrottu suojelualueiden merkitsemisen perusteet, jotka kattavat myös ratkaisut jonkin alueen poistamisesta. Lisäksi kumottavat alueet on esitetty liitekartalla V2. Tämä on katsottu osallisten kannalta riittäväksi tavaksi toimia.”

SLL Uusimaa: Perusteluja yksittäisten suojelualueiden kumoamisesta ei ole ollut julkisesti nähtävillä kaavaehdotusvaiheessa. Sellaiset ovat ilmestyneet saataville (taulukkomuodossa) vasta maakuntahallituksen kokouksen 25.1.2021 esittelyaineistoon. Tässä taulukossakin osaa poistoista on perusteltu vain konsulttiselvityksen (Keiron 2020) suosituksilla, eikä kyseistä selvitystä ole liitetty kaava-aineistoon. Kaikkia taulukossa kuvattuja poistoja ei ole myöskään esitetty kaavaselostuksen liitekartalla V2.

UL: *”Pienialaisia, eli alle 5 hehtaarin kokoisia tai alle 200 m leveitä (esim. jokivarret) suojelualueita ei osoiteta Uusimaa-kaavakokonaisuudessa. Ratkaisun keskeiset perusteet ovat tavoite kaavakartan selkeydestä ja maakuntakaavan tehtävä yleispiirteisenä suunnitelmana. Alle 5 hehtaarin kohteilla tai kapeilla alueilla ei ole vastaavaa merkitystä maakuntatason alueidenkäytön ohjauksen kannalta kuin laajemmilla alueilla. Jo toteutuneilla pienialaisilla suojelualueilla on suoja luonnonsuojelulain mukaisten päätösten kautta ja osa alueista on hankittu valtiolle luonnonsuojelua varten.”*

SLL Uusimaa: Uudenmaan liiton päätöksellä kumota lainvoimaisessa maakuntakaavassa esitettyjä suojeluvarauksia alle 5 ha:n koon tai alle 200m leveyden perusteella (riippumatta varauksen kokonaislaajuudesta) ei ole tekemistä kaavakartan selkeyden kanssa – kumotut varaukset ovat olleet näkyvillä koko Uudenmaan kattaneella kaavakartalla, ja Uusimaa 2050 -kaavassa tämä alue on jaettu vielä kolmeksi erilliseksi kartaksi vaihemaakuntakaavajaon mukaan, mikä mahdollistaa niin haluttaessa paljon tarkempimittakaavaisen esityksen. Edelleen, Uudenmaan liitto on kyennyt esittämään kuitenkin kumoamansa suojeluvaraukset kaavan liitekartalla.

Mikäli varausten osoittaminen kaavakartalla olisi mahdotonta mittakaavasyistä, olisi se osoitus siitä että kartan mittakaava on tietoisesti valittu väärin. Uudenmaan liiton olisi ollut mahdollista myös halutessaan osoittaa pienet suojelualueet kaavan oikeusvaikutteisilla liitekartoilla. Päätös suojeluvarausten kumoamiseen edellä mainituin kokoperustein ei siis ole ollut pakon tai käytännön sanelema, vaan tietoinen päätös pudottaa suojeluvarauksia pois, kuten on ollut myös päätös pudottaa suojeluvarausten joukosta pois laajoja valtion suojeluun varaamia alueita puolustusvoimien käyttämillä alueilla.

Pitkillä ja kapeahkoilla (200m leveä joen, puron tai järvenrannan vyöhyke ei missään nimessä ole suojelualueeksi kapea) suojeluvarauksilla on olennaista merkitystä yksityiskohtaisemmassa suunnittelussa esim. tienrakennuksen, sähkölinjojen, viemäriinjojen jne, kannalta, joten varausten ”vähämerkityksellisyydelle” tältäkin kannalta ei ole perusteluja. Uudenmaan liiton tekemä kumoamisratkaisu on johtanut siihen, että koon ja kapeuden perusteella aiemman kaavan suojeluvarausten joukosta on kumottu mm. valtakunnallisten suojeluohjelmien kohteita sekä osia luonnonsuojelulain nojalla toteutettavista Natura-kohteista, vaikka MRL:n mukaan valtioneuvoston hyväksymien suojeluohjelmien tulee olla ohjeena maakuntakaavaa laadittaessa. Useamman erillisen osan muodostamista suojelualueista on kaavan suojeluvarauksena kumottu pienimmät osat mikäli nämä ovat olleet alle 5 ha kokoisia. Kumottujen suojeluvarausten joukossa on myös sellaisia pieniä tai alle 200 m leveitä suojeluvarauksia, joiden ainoa lainsuoja on ollut maakuntakaavan suojeluvaraus, ja tämä suoja on varauksen perusteettoman kumoamisen seurauksena menetetty, mikäli kumoamispäätös jää voimaan. Tällaisesta kohteesta esimerkkinä käy valtakunnallisesti arvokas Kruotinojan-Munkkaanojan alue, Uudenmaan liiton selvitys, kohde 10. s.60.

<https://www.uudenmaanliitto.fi/files/17237/>

[Uudenmaan luontoselvitys 2014_2015_Maastonselvityskohteet_ja_niiden_maakunnallinen_arvo_E157-2015.pdf](#)

”Kruotinojan ja Munkkaanojan varsilla on laaja kokonaisuus savipohjaisia puronvarsilehtoja (laajin Lohjalla). Tämä kasvillisuudeltaan hyvin edustava alue on jo 1990-luvulla tehdyssä inventoinnissa (Pykälä 1992) arvioitu valtakunnallisesti arvokkaaksi. Lehtotyyppejen valikoimaan kuuluu mm. laajoja kotkansiipilehtoja sekä tuoreita runsasravinteisia lehtoja. Alueella tehtiin luontoselvitys myös vuonna 2007 (Pokkinen 2007), jossa todettiin luontoarvojen pääosin säilyneen purojen varsilla ympäröivistä hakkuista huolimatta. Olemassa olevan tiedon valossa on siis selvää, että kohteella on vähintään maakunnallisia ja jopa valtakunnallisia luontoarvoja. Tästä syystä kohteelle tehtiin maastossa vain pistemäisiä tarkastuksia 15 kohdassa. Tarkastusten perusteella todettiin, että puronvarsilehtojen tila on säilynyt edelleen hyvänä.”

Uudenmaan liiton kumoamia, palautettavaksi vaadittavia suojeluvarauksia on edellä esitetyistä näkökulmista käsitelty varauskohtaisesti tämän vastaselityksen **liitteessä 1** (toimitetaan hallinto-oikeudelle mahdollisimman pikaisesti).

Viheryhteystarpeet

UL: ”Kaikkia Uudenmaan 4. vaihemaakuntakaavan viheryhteystarpeita ei osoiteta Uusimaa-kaavan kokonaisuudessa. Kumotut viheryhteystarvemerkinnät on jätetty pois, koska ne eivät enää vastaa kyseisen merkinnän osoittamisen perusteita.”

SLL Uusimaa: Kaava-aineistoon ei sisälly mitään sellaista selvitystä, jossa olisi viheryhteyskohtaisesti analysoitu kumottavien viheryhteyksien nykytilaa ja/tai kehittämiskelpoisuutta. Nyt kumottavat aiempien maakuntakaavojen viheryhteydet ovat perustuneet näitä kaavoja varten laadittuihin selvityksiin, joissa ne on katsottu niin merkittäviksi, että ne tulee maakuntakaavalla esittää ja siirtää sen kautta kuntakaavoitukseen. Niiden kumoaminen edellyttäisi, että ne ovat menettäneet tämän merkityksen – mitä ei siis ole lainkaan yhteyskohtaisesti analysoitu. Sellaisten aiempien kaavojen viheryhteysmerkintöjen, jotka on kaavakartan perusteella korvattu uudella, aivan yhtä toimivalla viheryhteysmerkinnällä, kumoamisesta emme ole valittaneet. Kumotut viheryhteydet joita valituksemme koskee, on esitetty alkuperäisen valituksemme liitteessä 3 (uudelleen tämän vastaselityksen **Liitteenä 2**)

UL: ”Uusimaa-kaavakokonaisuudessa viheryhteystarpeina on osoitettu ekologisesta ja virkistyksestä verkostosta ne maakunnalliset yhteystarpeet, joiden toteuttaminen ja kehittäminen on erityisen tärkeää muusta maankäytöstä johtuvien muutospaineiden ja estevaikutusten takia. Ekologisen verkoston osalta kaavaratkaisussa on hyödynnetty uutta tietopohjaa ekologisen verkoston kytkeytyneisyydestä (Uudenmaan ekologiset verkostot Zonation-analyyysien perusteella, Uudenmaan liitto 2018).”

SLL Uusimaa: Aiempien maakuntakaavojen viheryhteysmerkintöjä on kumottu eniten juuri kaikkein voimakkaimman maankäytön muutospaineen alueilta, Kehä III:n ympäristöstä ja sisäpuolelta sekä Lahdenväylän ja Pääradan ympäristöstä Kehä III:n pohjoispuolelta, toisin sanoen alueilta, joilla vielä jäljellä olevien viheryhteyksien säilyttäminen ja – jos mahdollista – vahvistaminen on aivan erityisesti tarpeen. Julkaisun, johon Uudenmaan liitto selityksessään viittaa (https://www.uudenmaanliitto.fi/files/21415/Uudenmaan_ekologiset_verkostot_E194-2018%29.pdf) mukaan se on tarkoitettu käytettäväksi yhdessä muun ekologiaa yhteyksiä koskevan

aineiston, sisältäen myös aiemmat ekologisen verkoston selvitykset, kanssa. Tämä näkökulma on autuaasti Uudenmaan liitolta unohtunut Uusimaa 2050 –kaavaratkaisua laatiessa. Edellä mainitussa julkaisussa on käytetty myös näkökulmaa, jossa voimakkaimman maankäytön muutospaineen alueilla ekologisen verkoston kannalta merkittäviksi katsotaan vain kaikkein laajimmat viheralueet, ja muut ekologisen kytkeytyneisyyden kannalta olennaiset alueet sivuutetaan. Sen vuoksi se ei näillä alueilla ole riittävä pohja maakuntakaavatasolla turvaamista vaativien viheryhteyksien määrittelyyn. Ja ilman tätä maakuntatasolla tapahtuvaa määrittelyä edellä mainitut viheryhteydet eivät tule kuntakaavoituksessa asianmukaisella tavalla turvatuiksi.

UL: *”Toinen keskeinen muutos aiempiin maakuntakaavoihin on se, että viheryhteystarpeiden yksityiskohtaisempaa suunnittelua ohjataan aikaisempaa enemmän kaavamääräyksillä. Tämä kokonaisuus käsittää kaikkia vaihemaakuntakaavoja koskevat yleiset suunnittelumääräykset, viheryhteystarve merkintää koskevan suunnittelumääräyksen, taajamatoimintojen kehittämisvyöhykettä koskevan suunnittelumääräyksen, teiden ja ratojen ohjeellisia linjauksia sekä liikenteen yhteystarvetta koskevat suunnittelumääräykset. Tämän kokonaisuuden voidaan katsoa olevan ohjausvaikutukseltaan vähintään yhtä voimakas kuin aiempien maakuntakaavojen ekologista ja virkistyksellistä verkostoa koskeva ratkaisu.”*

SLL Uusimaa: Uudenmaan liiton tässä mainitsemat kaavamääräykset vaikuttavat lähinnä siihen miten maakuntakaavassa osoitettujen viheryhteyksien kanssa toimitaan. Yleisten suunnittelumääräysten vaikutus kuntakaavoitukseen on niiden ympäriryöreyden vuoksi heikkoa; kunnilla on mahdollisuus tulkita niitä hyvin vapaasti oman mielensä mukaan, jolloin seudulliset, maakunnalliset ja valtakunnalliset arvot, joiden turvaaminen on yksinomaan näiden määräysten varassa, jäävät käytännössä turvaamatta, jollei turvattavia arvoja esitetä myös oikeusvaikutteisella maakuntakaavakartalla.

Taajamatoimintojen kehittämisvyöhyke ja varsinkin Myntinmäen ja Lempolan kohteet

UL: *”Yleisissä suunnittelumääräyksissä korostetaan kasvun kestävää ohjaamista etenkin olemassa olevaan rakenteeseen tukeutuen, mutta myös kestävästä liikkumisesta edellytysten huomioimista. Määräyksissä on mukana useita ympäristön eri arvojen turvaamista koskevia kohtia. Yleisissä määräyksissä todetaan muun muassa, että yksityiskohtaisemmassa suunnittelussa ja alueidenkäytössä on otettava huomioon alueiden arvokkaat ominaispiirteet ja turvattava luonnon, maiseman ja kulttuuriympäristön arvot ja että yksityiskohtaisemmassa suunnittelussa on tarkistettava viranomaispäätösten, inventointien tai rekisterien ajantasainen tieto arvokkaista alueista, kohteista ja yhteyksistä mukaan lukien alueiden ja kohteiden tarkemmat rajaukset. Myös maankäyttö- ja rakennuslain mukaiset yleis- ja asemakaavojen sisältövaatimukset edellyttävät luonnon arvojen turvaamista.*

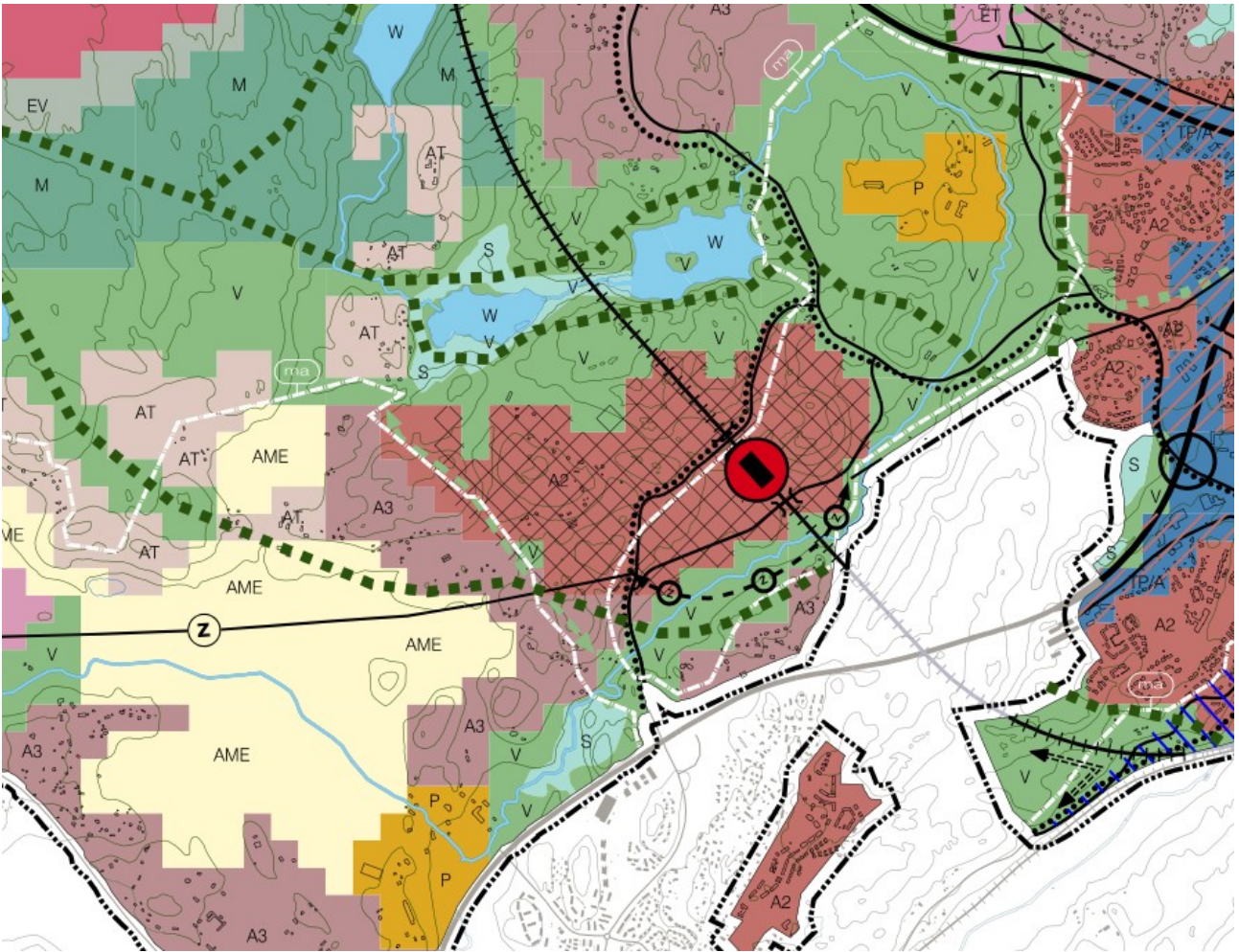
Ympäristön erityisiin arvoihin liittyen taajamatoimintojen kehittämisvyöhykettä ja uutta raideliikenteeseen tukeutuvaa taajamatoimintojen kehittämisvyöhykettä koskevassa määräyksessä todetaan, että vyöhykkeen yksityiskohtaisemmassa suunnittelussa tulee turvata luonnon- ja kulttuuriympäristön erityisten arvojen säilyminen sekä edistää ekologisen verkoston kytkeytymistä vyöhykkeen ulkopuoliseen viherrakenteeseen. Tiivistettäessä yhdyskuntarakennetta on kiinnitettävä huomiota vyöhykkeen arvokkaisiin ominaispiirteisiin ja elinympäristön laatuun. Lisäksi tulee turvata riittävät virkistysmahdollisuudet sekä virkistysyhteydet vyöhykkeen sisällä ja sen ulkopuolelle. Erityistä huomiota on kiinnitettävä kaavassa osoitettuja viherrakenteen osia yhdistäviin, Helsingin seudun viherkehälle ja ranta-alueille suuntautuviin sekä merenrannan suuntaisiin yhteyksiin.

Kehittämisperiaatemerkinällä osoitetun uuden raideliikenteeseen tukeutuvan taajamatoimintojen kehittämisvyöhykkeen alueelle, kuten taajamatoimintojen kehittämisvyöhykkeenkin alueelle sijoittuva aluevaraus-, kohde-, viiva- tai ominaisuusmerkintä osoittaa, että kyseisellä osa-alueella vyöhykkeen kehittämiseen liittyy reunaehtoja, jotka tulee ottaa huomioon kyseisen osa-alueen tarkemmassa suunnittelussa. Tästä voi seurata, että vyöhykkeen kyseisellä osa-alueella yhdyskuntarakennetta ei tehosteta, vaikka se onkin koko vyöhykettä kokonaisuutena tarkasteltaessa merkinnän keskeinen tavoite. Asia on tuotu esiin maakuntakaavan taajamatoimintojen kehittämisperiaatemerkinän määräyksessä, merkintäkohtaisissa määräyksissä sekä yleisissä määräyksissä ja myös kaavaselostuksessa. Esimerkiksi Lohjan taajamavyöhykettä Lempolan läheisyydessä koskee taajamatoimintojen kehittämisvyöhykkeen kehittämisperiaatemerkinän suunnittelumääräysten lisäksi myös kulttuuriympäristön tai maiseman vaalimisen kannalta tärkeän alueen ominaisuusmerkintä (RKY) ja siihen liittyvä suunnittelumääräys. Määräyksessä todetaan, että yksityiskohtaisemmassa alueiden suunnittelussa, rakentamisessa ja käytössä on turvattava valtakunnallisesti merkittävien kulttuuriympäristöjen arvot.

Myntinmäen alueella on tunnistettu valituksissakin mainitut erilaiset rakentamista rajaavat reunaehdot, kuten maakunnallisia luontoarvoja sekä alueen merkitys osana maakunnallista ekologisista verkostoa. Alueelle on maakuntakaavassa osoitettu viheryhteystarve, jolla osoitetaan ekologisesta ja virkistyksestä verkostosta ne maakunnalliset yhteystarpeet, joiden toteuttaminen ja kehittäminen on erityisen tärkeää muusta maankäytöstä johtuvien muutospaineiden ja estevaikutusten takia. Myntinmäen alueelle on osoitettu myös virkistysalueen aluevaraus sekä suojelualuemerkintöjä ja kulttuuriympäristöön liittyviä merkintöjä. Myös Histan itä- ja länsipuolelle on osoitettu vastaavat viheryhteystarvemerkinät sekä suojelualuevaraus.

Uudenmaan luontoalueiden maakunnalliset ja valtakunnalliset arvot sekä muun muassa maakunnan väestön ja toimintojen kasvun ennakoiminen edellyttävät usein erilaisten maankäyttömuotojen yhteensovittamista. Kunnan suunnittelussa on mahdollista tutkia tarkemmin, minkälaista rakentamista ja kuinka paljon alueelle voi sijoittua näiden reunaehtojen puitteissa. Myntinmäkeen ja Histaan liittyvien arvojen turvaaminen on mahdollista toteuttaa yksityiskohtaisemmassa suunnittelussa.”

SLL Uusimaa: Kaavoituksessa esitetään kaavavarauksilla kunkin alueen tavoiteltu pääkäyttötarkoitus. Uusimaa 2050 –kaavakokonaisuuteen sisältyy useita sellaisia muuttavaa maankäyttöä edustavia kaavavarauksia, joiden kohdalla kuntakaavoittaja joutuu valitsemaan 1) noudattaako yleisistä suunnittelumääräyksistä ja kyseisen varauksen kaavamääräyksistä seuraavia erilaisten arvojen turvaamisvelvoitteita, jolloin varauksella tavoiteltu alueen käyttötarkoitus pitää jättää toteuttamatta (koska toteuttaminen hävittäisi nämä arvot), vai 2) unohtaako kaavamääräykset, ja toteuttaa kaavakartan osoittaman alueen pääkäyttömuodon. Alla on esimerkkinä ote Espoon pohjois- ja keskiosien yleiskaavaehdotuksesta. Siinä kuntakaavoittaja on Myntinmäessä valinnut vaihtoehdon, jossa toteutetaan vaihtoehdon 2 mukainen ratkaisu, jossa junanradan asema sekä sitä ympäröivä taajama-alue osoitetaan alueelle, joka merkittävien luonnonarvojensa (lehdot, vanhat luonnonmetsät, liito-orava jne.) on tällaiseen käyttöön täydellisen sopimaton. Maininta ”arvojen turvaaminen on mahdollista toteuttaa yksityiskohtaisemmassa suunnittelussa” ei ole minkäänasteinen tae siitä, että ne myös tulisivat turvatuiksi myöhemmässä suunnittelussa.



Kuva 1. Ote Espoon pohjois- ja keskiosien yleiskaavaehdotuksesta, jossa Myntinmäen arvokas luontoalue on laajasti osoitettu rakentamiseen

UL (Lempolasta): ” Suunnittelun ratayhteyden, aseman tai asemansseudun maaperään liittyvän toteuttamiskelpoisuuden tai teknistaloudellisen toteutettavuuden arviointi tai valtakunnan tason arviointi uuden ylimaakunnallisen ratayhteyden asemien määrästä eivät ole maakuntakaavoituksessa ratkaistavia asioita.”

SLL Uusimaa: Mikäli maakuntakaavassa ylipäänsä esitetään muuna kuin korkeintaan ohjeellisena tai vaihtoehtoisena linjauksena varaus valtakunnalliselle raideliikenneyhteydelle, ja osoitetaan sille asemanpaikat, pitää varauksen perustua selvitykseen tai suunnitelmaan, jossa myös teknistä toteutettavuutta on arvioitu. Muutoin varaus ei perustu MRL 9§:n mukaisiin selvityksiin ja tutkimuksiin. Yleisestikin maakuntakaavan erilaisia rakentamisvarauksia koskien niiden toteuttamisedellytykset tulee selvittää maaperän osalta vähintään julkisesti saatavilla olevien maaperä- ja kallioperäkarttojen tasolla, eikä jättää selvittämättä.

Raideliikenteen varikko (Mankki-Luoma)

UL: ” Kaavaa laadittaessa on tarkasteltu raideliikennejärjestelmää kokonaisuutena, johon varikkoalueet olennaisesti kuuluvat. Selvitykset riittävät toteuttamiskelpoisuuden varmistamiseen. Maakuntakaavan laatimisessa ei edellytetä riskiarviota, vaan riskejä arvioidaan jatkosuunnittelussa. Myös rakentamisesta aiheutuvia vaikutuksia arvioidaan kuntakaavoituksessa ja alueen muun tarkemman suunnittelun yhteydessä.”

SLL Uusimaa: Mikäli (ja kun) riskiarviota ei ole tehty, ei myöskään toteutuskelpoisuus ole tullut selvitettyksi. Ilman toteutuskelpoisuuden selvittämistä taas ei raideliikenteen varikon kaltaiselle toiminnolle voi osoittaa maakuntakaavaan varausta (varaus ei perustu MRL 9 §:n mukaisiin riittäviin selvityksiin ja tutkimuksiin), varsinkaan jollei (ja kun) varikolle ei ole osoitettu maakuntakaavassa keskenään vaihtoehtoisia sijoituspaikkoja.

Helsingissä 25.3.2021

Suomen luonnonsuojeluliiton Uudenmaan piiri ry.

Laura Räsänen
puheenjohtaja

Lauri Kajander
erityisasiantuntija

Liite 1. Uudenmaan liiton kumoamia, palautettavaksi vaadittavia suojeluvarauksia **[toimitetaan jälkikäteen täydennyksenä vastaselitykseen]**

Liite 2. Kumotut, palautettavaksi vaaditut viheryhteysmerkinnät kartalla (alkuperäisen valituksen liite 3)