



Muistio Nurmijärven Kissanojan, Heinojan sekä Toreenin pohjoispuolisen metsäalueen luonto- ja lajistoarvoista

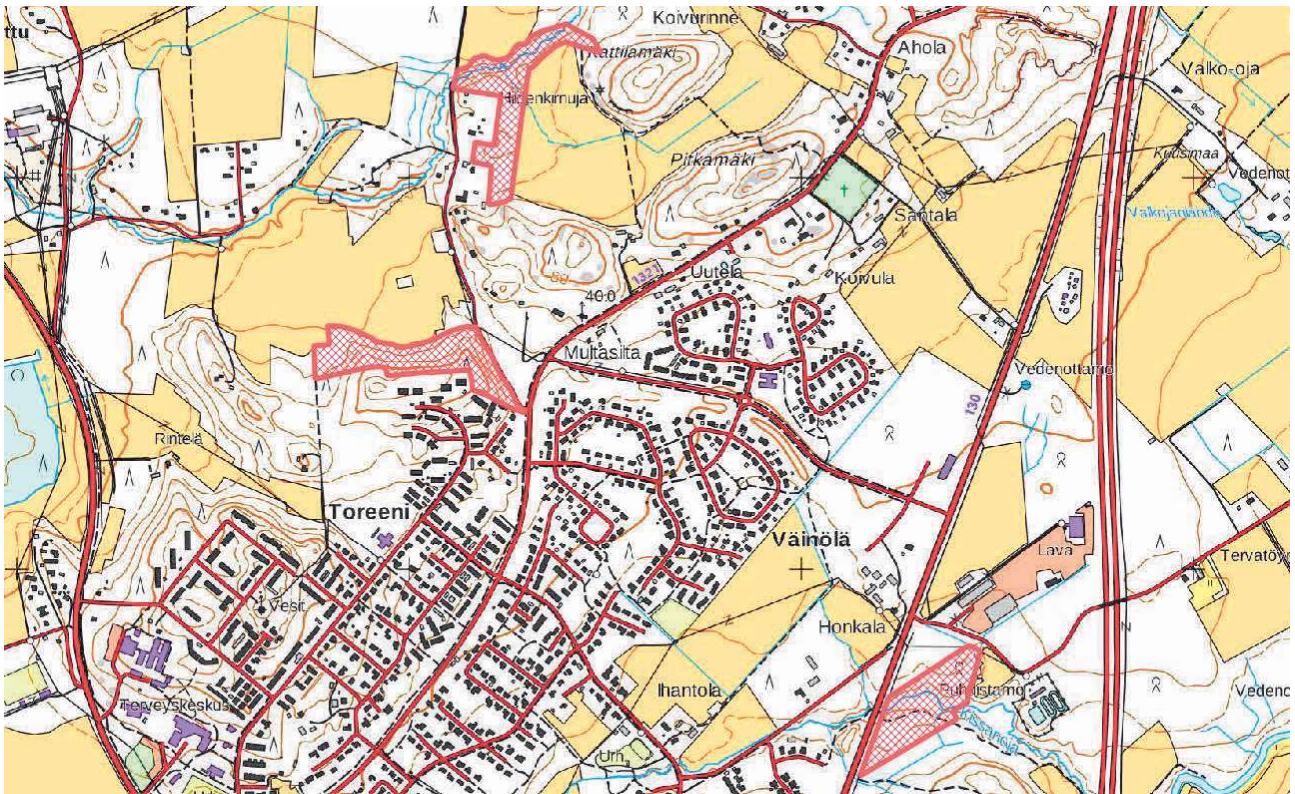
Keijo Savola 22.5.2017

Kannen kuva: Kissanojan pohjoispuolinen hyvin runsaslahopuustoinen ja lajistorikas vanha metsä, jossa tielinjan merkit 18.3.2017. Kuva: Keijo Savola.

Tehdystä selvityksestä, sen tavoitteista ja rajoitteista

Keijo Savola ja Olli Manninen tekivät Nurmijärven luonto ry:n pyynnöstä 27.4.2017 maastokäynnin kolmelle Nurmijärven kuntakeskustan läheiselle luontoalueelle, joiden osalta on menossa alueiden asemakaavoitus. Alueet ovat Kissanojan varren vanha metsä, Heinojan alue sekä Toreenin pohjoispuolinen rinne (kartta 1). Ensiksi mainittu alue sisältyy Ilvesvuori pohjoisen asemakaavaan ja kaksi jälkimmäistä Heinojan asemakaavaan.

Maastokäynnin päätarkoituksena oli parantaa tietopohjaa alueiden merkityksestä vaateliaan ja uhanalaisen lahottajalajiston, etenkin kääväkkäiden ja maalahopuiden sammalien kannalta. Samalla käynnillä pyrittiin parantamaan tietämystä alueilla sijaitsevista Etelä-Suomen metsäluonnon monimuotoisuusohjelman (METSO) suojelua vaativista elinympäristöistä (Syrjänen ym 2016) sekä alueiden uhanalaisista ja silmälläpidettävistä luontotyypeistä (Raunio ym 2008).



Kartta 1. Selvitysalueet. Kaikkiin alueisiin rajautuu lisää luontoarvoja sisältäviä metsiä tai puronvarsia.

Selvityksen kohdentaminen juuri näille kolmelle osa-alueelle pohjautui Jyri Mikkolan, Selen Raiskilan ja Keijo Savolan 18.3.2017 tekemän esiselvitystyypin käynnin havaintoihin vaateliaalle lajistolle erityisen soveliaiden biotooppien esiintymisestä kaava-alueilla. Maaliskuisen käynnin havainnoista on tässä muistiossa hyödynnetty joitakin liito-oravahavaintoja.

Yhdelläkään osa-alueella selvitys ei ollut kattava eli potentiaalisesti ja todetusti arvokkaita alueita jäi selvitysalueiden ulkopuolelle. Myöskään kaikkia vaateliaan ja uhanalaisen lahoppulajiston kannalta lupaavia lahoppuita ei inventointiajan puitteissa ollut mahdollista inventoida kattavasti.

Inventointiajankohta oli sammalien osalta hyvä, mutta kääpien osalta oikea selvitysaika on syksyllä, jolloin yksivuotisia itiöemiä tekevien kääpien itiöemät ovat havaittavissa. Tästä syystä kääpien ja niitä ekologialtaan muistuttavien orakkaiden ja orvakoiden havainnoinnissa keskityttiin sellaisiin luontoarvoja indikoiviin lajeihin, jotka ovat luotettavasti tunnistettavissa vielä huhtikuun lopussa.

Selvitysalueiden yleiskuvaus

Kissanojan metsä

Kissanojan selvitysalue (kartta 1) sisältää kolme osa-aluetta: pohjoisosan runsaslahopuustoisien iäkkään kuusivaltaisen metsän, Kissanojan sekapuustoisine reunalehtoineen sekä puron etelälounaispuolisen vanhapuustoisien kangasmetsän, joka on kymmenkunta vuotta sitten harvennettu.

Kissanojan pohjoispuolinen noin kahden hehtaarin laajuinen iäkäs metsä on Keski-Uudenmaan oloissa poikkeuksellisen arvokas. Tehdyssä luontoselvityksessä (Ramboll 2014) metsän väitetään olevan varttunutta (eli metsää, joka ei vielä ole saavuttanut minimi-ikää tai -läpimittaa, jossa talousmetsä tavallisesti käsitellään avo- tai siemenpuuhakkuulla), metsänhakuilla käsiteltyä ja lehtomaista kangasta. Näistä väitteistä vain viimeisin pitää paikkansa ja sekin vain osin.



Kissanojan vanhan metsän ydinosassa vallitsee Keski-Uudenmaan oloissa poikkeuksellisen hyvä kuusilahopuujatkumo, mikä näkyy suoraan myös alueen lajistossa. Kuva: Keijo Savola.

Kissanojan pohjoispuolinen metsä on puustoltaan huomattavan luonnontilainen, iäkäs ja hyvin runsaslahopuustoinen kuusivaltainen metsä. Kasvillisuustyyppi on osalla aluetta lehtomainen kangas (OMT), osa on keskiravinteista tuoretta lehtoa (OMaT). Metsän erikoispiirre on poikkeuksellisen runsas kuusilahopuun määrä. Merkittävällä osalla osa-alueetta maa- ja pystylahopuun määrä ylittää 100 kuutiometriä/ha, vähimmilläänkin sitä on useita kymmeniä kuutiometrejä/ha. Alueen erityisarvoihin kuuluu erinomaisen hyvä kuusilahopuujatkumo eli alueella on monenikäistä lahoppua ulottuen ikivanhoista sammaleeseen painuneista rungoista äskettäin kuolleisiin puihin. METSO-kriteereillä arvioituna alue on esimerkki huomattavan edustavasta luokan I kangas- ja lehtometsästä.

Kissanojan uoma on selvitysalueen kohdalla luokiteltavissa luonnontilaisen kaltaiseksi eli uoma on selvästi palautunut vanhasta uoman kaivamisesta. Se edustaa luontotyyppinä äärimmäisen uhanalaisiksi (CR) luokiteltuja savikkomaiden puroja. Puron ympäristön lehdot edustavat luontotyyppinä pääosin keskiravinteisia tuoreita lehtoja, osa lehdoista on luokiteltavissa runsasravinteisiksi. Edelliset on luokiteltu luontotyyppinä vaarantuneiksi (VU), jälkimmäiset äärimmäisen uhanalaisiksi.

Puron päälle on kaatunut merkittävästi kuusilahoppua ja lahoppua on merkittävästi myös monin paikoin puron etelä- ja pohjoispuolen rinteillä. Muusta alueesta poiketen puronvarressa kuusen joukossa on myös merkittävästi harmaaleppälahoppua sekä hieman muutakin lehtipuuta. Puronvarsi lehtoinen on edustava esimerkki METSO I-luokan monimuotoisuudelle tärkeästä pienveden lähimetsästä, samalla se täyttää myös luokan I METSO-lehdon kriteerit.

Puronvarren arvoa lisäävät huhtikuusen selvitysalueen itäpuolelle jäävät luonnontilaiset lähteet ja tihkupinnat, jotka on luokiteltu luontotyyppinä Etelä-Suomessa erittäin uhanalaisiksi (EN). Ne ovat myös vesilain suojaamia.

Puron etelä-lounaispuolelle jää noin 1,7 ha laajuinen vanhapuustoinen metsikkö, jonka pohjoisosan halki kulkee ulkoilureitti. Tämä metsäalue on vanhapuustoista, kuusta ja mäntyä kasvavaa havusekametsää. Vallitseva metsätyyppi on lehtomainen kangas, lisäksi metsän halki laskee Kissanojaan noron kaltainen vesiuoma, joka on paikoin näkyvissä ja paikoin katoaa maahan.

Metsää on harvennettu kymmenkunta vuotta sitten, minkä seurauksena sen rakenne ei enää ole luonnontilaisen kaltainen. Metsässä lahoaa kuitenkin merkittäviä määriä (noin 15 kuutiometriä/ha) kuusilahoppua, josta osa on luontaista (ennen ja jälkeen hakkuun syntyneitä) ja osa hakkuutähdettä. Lahoppuun määrän perusteella metsän voi luokitella täyttävän luokan I METSO-kangasmetsän kriteerit ja sillä on tärkeä merkitys pohjoispuolisen luonnonmetsäkuvion tukialueena. Kaavassa metsä on merkitty rakennettavaksi.

Heinoja

Heinojan selvitysalue (kartta 1) sisältää kolme toisiinsa liittyvää osa-alueita eli Heinojan varren ja siihen peltoalueelta kaakosta laskevan sivupuron varren, nykyasutuksen ja pellon välissä sijaitsevan kapean metsäsuikaleen sekä Kattilamäen luoteispuolisen runsaasti haapaa sisältävän sekametsän.

Heinoja on uomaltaan pääosin luonnontilaisen kaltainen ja siten luonnonsuojelullisesti arvokas savikkomaiden puro. Selvitysalueen kohdalla sen arvoa lisäävät puroon liittyvät rinteiset lehtoalueet, joilla kasvaa luonnontilaisen kaltaista, varttunutta ja vanhapuustoista sekametsää. Puronvarsilehdot ovat myös hyvin runsaslahopuustoisia eli niissä lahoaa useita kymmeniä kuutiometrejä/ha tasoisesti erilaista lahoppua. Pääosa lahoppuusta on harmaaleppää, mutta jonkin verran löytyy myös koivu-, kuusi- ja raitalahoppua.

Heinojan puronvarsilehdot edustavat METSO-elinympäristöinä samalla kertaa sekä hyvin laadukkaita edustavuusluokan I lehtoja että pienvesien monimuotoisia lähimetsiä. Luontotyyppitasolla itse puro edustaa äärimmäisen uhanalaiseksi luokiteltuja savikkomaiden puroja ja siihen liittyvät lehdot osin vaarantuneiksi luokiteltuja keskiravinteisia tuoreita lehtoja, osin äärimmäisen uhanalaiseksi luokiteltuja runsasravinteisia tuoreita lehtoja.

Asutuksen ja pellon väliin jäävä metsäkaistale on pääosin ruoho- ja lehtoturvekangasta, osin keskiravinteista tuoretta lehtoa. Alueen puusto on harvennuksilta pääosin säästynyttä luonnontilaisen kaltaista varttunutta sekapuustoa. Pääpuulajeja ovat kuusi ja koivu, joita täydentävät sekapuuna harmaa- ja tervaleppä, haapa sekä raita. Metsään on muodostunut merkittävästi (10-20 kuutiometriä/ha) tuoretta ja keskilahoa lehti- ja kuusilahopuuta. Runsaslahopuustoisuuden takia metsäalue täyttää METSO-kriteereillä edustavuusluokan I turvekankaan ja lehdon kriteerit. Se toimii myös erinomaisena tukialueena Heinojan varren lahopuustoisille lehtometsille.



Rakentamiseen kaavoitettua reheväpohjaista ja melko lahopuustoista metsää pellon ja asutuksen välissä. Kuva: Olli Manninen.

Kolmannen, muihin osa-alueisiin nähden pienen osa-alueen muodostaa Kattilamäen luoteispuolinen lehtomaisen kankaan sekametsä, jonka puustossa vallitsevat melko järeät haavat. Metsää on aikanaan harvennettu ja lahopuuta on niukasti, mutta haavan runsaus sekä sijainti hyvin arvokkaan puronvarsilehdon kupeessa tekee siitä jossakin määrin arvokkaan. Metsikkö täyttää METSO-kohteena luokan III METSO-kangasmetsän kriteerit.

Torpeenin pohjoispuolinen metsä

Torpeenin pohjoispuolinen metsäalue (kartta 1) sisältää useita metsäisiä, pääosin vanhapuustoisia palstoja (idästä länteen lukien palstat 543-402-11-437, 543-402-11-362, 543-402-32-112 sekä palstan 543-402-32-2 eteläosa).

Metsistä edustavin on itäisin palsta, joka sisältää itäpuoliseen tiehen laskevan rinteen, jonka alueella vallitseva kasvillisuustyyppi on lehtomainen kangas, jota täydentää ylärinteen tuore kangas sekä tienvarren vähäiset keskiravinteisen tuoreen lehdon (OMaT) laikut. Palstan länsiosassa on lisäksi hieman kalliomaata. Rinnemetsän valtapuusto on melko vanhaa ja rakenteeltaan luonnontilaisen kaltaista. Valtapuuna on kuusta, mutta niiden joukossa kasvaa merkittävästi myös koivua, mäntyä sekä rinteen ala- ja keskiosassa myös haapaa. Metsä on säästynyt harvennushakkuilta, mikä on osaltaan mahdollistanut sen, että sen alueelle on kehittynyt runsaasti (määrä arviolta 20-30 kuutiometriä/ha) lahoppuuta. Pääosa tästä on eri-ikäistä kuusta, mutta hieman löytyy myös koivu- ja mäntylahoppuuta. Rinnemetsä edustaa paremmanpuoleista luokan I METSO-kangasmetsäkuviota.

Toiseksi itäisin palsta on sekin metsätaloudellisen päätehakuuian saavuttanutta lehtomaista kangasta, jossa valtapuuston muodostavat eri-ikäiset kuuset. Näiden joukossa kasvaa sekapuuna merkittävästi koivua ja mäntyä sekä hieman myös muuta lehtipuuta. Metsässä lahoaa näkyvästi lahoppuuta, lisäksi alueella on vanhoja kantoja merkkeinä muutaman vuosikymmenen takaisesta kevyestä järeämpään puustoon kohdistuneesta poiminnasta tai kevyestä harvennushakkuusta. Metsässä on lahoppuuna näkyvästi (> 10 kuutiometriä/ha) eri-ikäistä kuusilahoppuuta sekä vanhoja läpilahoja kantoja. METSÄ täyttää luokan I METSO-kangasmetsän kriteerit.

Läntisin maastokäynnillä pinnallisesti tarkasteltu palsta (543-402-32-112) on luonteeltaan pääosin edellisen palstan kaltainen, mutta puustossa on enemmän järeää haapaa ja palstan pohjoisosan kasvillisuus lähenee jo keskiravinteista tuoretta lehtoa (OMaT). Merkittävästi haapaa on myös peltoalueen reunametsässä (palsta 543-402-32-2).



Toreenin metsäalueen itäosan puustoltaan luonnontilaisen kaltaista ja runsalahoppuustoista, edustavuusluokan I METSO-kangasmetsää. Kuva: Olli Manninen.

Havaitusta lajistosta

Kaikilta kolmella selvitysalueelta löytyi maastokäynnin epäkattavissa selvityksissä vaateliasta ja uhanalaista lajistoa, jonka huomiointia maankäytön suunnittelussa myös luonnonsuojelulaki edellyttää.



Äärimmäisen uhanalaiseksi luokiteltua laho-kaviosammalta havaittiin kaikilta kolmelta selvitysalueelta. Laji on luotettavasti tunnistettavissa lehdettömyyden, punertavan varren sekä etenkin vihreän itiöpesäkkeen perusteella. Kuva: Olli Manninen.

Kissanojan vanha metsä

Kissanojan alue osoittautui muutaman tunnin maastaselvityksen perusteella erittäin edustavaksi vanhan metsän alueeksi. Alueen runsaslahopuustoiset kangas- ja lehtometsät ovat erityisen merkittäviä vaateliaan kuusilajiston kannalta, puronvarrella on jonkin verran merkitystä myös lehtilahopuuta hyödyntävän lajiston kannalta.

Alueelta havaittiin selvityksessä 18 sellaista itiökasvilajia, jotka indikoivat esiintymisellään luontoarvoja sisältäviä metsäelinympäristöjä (Liitekartat 1-4 sekä erillinen excel-liite 7). Lajeista kääväkkäisiin kuuluu 13, sammaliin neljä ja jäkäliin yksi laji. Alueelta havaittiin käynnillä peräti yhdeksän sellaista kääpä- ja sammallajia, jotka on luokiteltu Suomen uhanalain tarkastelussa (Rassi ym 2010) uhanalaisiksi tai silmälläpidettäviksi. Määrä on inventointiaikaan ja vuodenaikaan suhteutettuna hyvin korkea ja alueen arvoa lisää se, että monilla lajeista on alueella vankka paikalliskanta.

Kissanojalta havaitut Punaisen kirjan lajit olivat kantoraippasammal (*Anastrophyllum hellerianum*, RT/NT, 1 kpl), lahokaviosammal (*Buxbaumia viridis*, CR, 1 kpl), rusokantokääpä (*Fomitopsis rosea*, RT/NT, 7 kpl), rakkosammal (*Nowellia curvifolia*, 5 kpl), korkkikerroskääpä (*Perenniporia subacida*, NT, 1 kpl), pohjanrypykkä (*Phlebia centrifuga*, RT/NT, 6 kpl), lumokääpä (*Skeletocutis brevispora coll.*, RT/NT, 2 kpl), korpiludekääpä (*Skeletocutis odora*, RT/NT, 1 kpl) sekä punakarakääpä (*Steccherinum collabens*, RT/NT, 1 kpl).

Alueelta havaituista lajeista merkittävin on puron eteläpuolen vanhalta kuusimaapuulta havaittu lahokaviosammal (*Buxbaumia viridis*). Kyseessä on äärimmäisen uhanalaiseksi (CR) luokiteltu luontodirektiivin liitteen II laji, joka kuuluu myös luonnonsuojelulain 47 § mukaisesti erityisesti suojeltaviin lajeihin. Kissanojan ympäristön vanhan metsän alue on lajille hyvin sopivaa elinympäristöä. On todennäköistä että selvitysalueella tai sen itäpuolisella, tämän selvityksen ulkopuolelle jääneellä Kissanojan varren lehtovaltaisella alueella on lisää lajin esiintymiä.

Alueelta havaituista kääväkäslajeista puuterikääpää (*Oligoporus ptychogaster*), haavanarinakääpää (*Phellinus populicola*), kultarypykkää (*Pseudomerulius aureus*), korkkikerroskääpää sekä korpiludekääpää ei ole havaittu Nurmijärven suojelualueilla tehdyissä Metsähallituksen kääpäselvityksissä (Kolehmainen 2016).

Alueelta havaittu luontoarvoja indikoiva lajisto on esitetty muistion liitekartoilla 1-4.



Vaateliaan pohjarypykän vankka paikalliskanta Kissanojan vanhassa metsässä on kytköksissä metsän erinomaiseen kuusilahopuujuatkumoon, joka näkyy selvästi muussakin lajistossa. Kuva: Keijo Savola.

Heinojan lähimetsät

Heinojan hyvin runsaslahopuustoisten reunalehtojen lajistoa tarkasteltiin vain pinnallisesti. Alueella on huomattavaa potentiaalia vaateliaan, lehtilahopuuta hyödyntävän lahopuulajiston esiintymiseen. Maastokäynnillä alueelta havaittiin luontoarvoja indikoivista lajeista esiintymät orakarakkaa (*Steccherinum ochraceum*) sekä ruostekääpää (*Phellinus ferrugineofuscus*).

Heinojan varrelta sekä Kattilamäen länsirinteen alta havaittiin liito-oravan (*Pteromys volans*) jätöksiä sekä 18.3.2017 että 27.4.2017 käynneillä. Lisäksi Kattilamäen länsirinteen alta havaittiin teeren (*Lyurux tetricus*) jätöksiä.

Huhtikuisella maastokäynnillä keskityttiin selvittämään pinnallisesti kaavassa rakentamiseen esitetyn, pellon ja asutuksen välisen lehtoturvekankaan lajistoarvoa. Alue osoittautui kohtalaisen rikkaaksi niin kuusi- kuin lehtilahopuidenkin lajiston osalta. Merkittävin havainto oli laholta kuusen kannolta havaittu esiintymä äärimmäisen uhanalaista lahokaviosammalta. Myös liito-oravan havaittiin hyödyntävän aluetta. Lisäksi alueelta havaittiin kuusilahopuuhun liittyviä arvoja indikoivia ruostekääpää (kaksi esiintymää) ja alueellisesti uhanalaista pohjanrypykkää, koivulahopuuarvoja indikoivia pörrökääpää (*Cerrena unicolor*) ja levykääpää (*Phellinus laevigatus*) sekä raitalahopuusta riippuvaista etelänsärmäkääpää (*Daedaleopsis confragosa*). Alueelta havaittua, järeällä haavalla kasvanutta viuhkasammalta (*Homalia trichomanoides*) voi pitää arvokkaiden haapametsien indikaattorilajina ainakin Uudellamaalla.

Alueelta havaittu luontoarvoja indikoiva lajisto on esitetty muistion liitekartalla 5.

Toreenin pohjoispuolinen rinnemetsä

Varsinkin selvitysalueen itäisin palsta (543-402-11-437) on puustoltaan luonnontilaisen kaltaisena ja runsaslahopuustoisena erityisen arvokas. Palsta osoittautui arvokkaaksi myös uhanalaisen ja vaateliaan sammal- ja kääpälajiston kannalta. Merkittävin löytö oli palstan itäosasta vanhalta kuusimaapuulta havaittu äärimmäisen uhanalaisen lahokaviosammalten esiintymä. Muita palstalta havaittuja arvokkaiden metsäelinympäristöjen indikaattorilajeja olivat aarnikääpää (*Phellinus nigrolimitatus*), lumokääpää (RT/NT), poimulakkikääpää (*Ostia undosa*) sekä ruostekääpää.

Muut alueen palstat ovat merkittäviä ainakin lahokaviosammalten ja liito-oravan kannalta, lisäksi tehtiin havainto vanhojen metsien indikaattorilajista oravuotikasta (*Asterodon ferruginosus*).

Alueelta havaittu luontoarvoja indikoiva lajisto on esitetty muistion liitekartalla 6.

Selvitysalueiden arvosta

Kissanojan ympäristön lehto- ja kangasmetsät muodostavat uomaltaan luonnontilaisen kaltaisen puron ja lähteikköjen kanssa arvokkaan luontokohteen, joka täyttää maakunnallisesti arvokkaan luontoalueen kriteerit (Uudenmaan liitto 2012). Arvoa lisää olennaisesti alueelta havaittu uhanalainen ja vaateliashottajalajisto.

Myös uomaltaan luonnontilainen Heinoja yhdessä siihen liittyvien runsaslahopuustoisten ja puustoltaan monipuolisten lehtojen täyttää sekin maakunnallisesti arvokkaan luontoalueen kriteerit. Osa puron varren lehdoista edustaa runsasravinteisia tuoreita lehtoja, jotka on luokiteltu luontotyyppinä äärimmäisen uhanalaisiksi (Raunio ym. 2008). Eteläpuolelle jäävä, pellon ja

asutuksen välinen puustoltaan monipuolinen ja melko lahoppuustoinen sekametsä kuuluu luontevasti samaan kokonaisuuteen niin lehtokasvillisuuden, liito-oravan kuin lahoppuulajistonkin kannalta.

Toreenin pohjois- ja luoteispuolella säästynyt pääosin vanhahoppuustoinen metsäinen selänne on liito-oravan lisäksi merkittävä myös lahokaviosammalen (peräti kolme esiintymää) sekä osittain myös muun lahoppuulajiston kannalta. Alueella on myös selkeää merkitystä vanhojen, lahoppuustoisten kangasmetsien suojelulle.

Jatkoselvitystarpeista ja kaavojen muutostarpeista

Kummankin kaava-alueen osalta nykyinen kaavojen luontotietopohja on ilmeisen riittämätön muun muassa METSO-elinympäristöjen, uhanalaisille ja vaatelialle lahottajalajeille ilmeisen merkittävien metsien sekä lahokaviosammalen esiintymisen osalta. Myös osin tunnistettujen luontokohteiden arvottamisessa ja arvojen riittävässä kaavallisessa huomiointissa on kehittämistarvetta.

Kissanajan vanhojen metsien ja puron muodostama luontokohde tulisi huomioida asemakaavassa SL-varauksena. Nykyisessä kaavaehdotuksessa osaa alueesta ollaan esittämässä rakennettavaksi ja lisäksi alueen edustavimman vanhan metsän alueen poikki on kaavoitettu uusi tie.

Heinoja, siihen liittyvät runsalahoppuustoiset lehdot sekä sen eteläpuolinen muun muassa lahokaviosammalelle tärkeä lahoppuustoinen sekametsä on syytä rajata kokonaisuudessaan muuttavan maankäytön ulkopuolelle. Tällekin osalle SL-varaus olisi perusteltu.

Torpeenin pohjoispuolisen, muun muassa lahokaviosammalen ja liito-oravan kannalta tärkeän rinnemetsän osalta tulisi eri keinoin taata alueen metsien luonnontilan säilyminen. Varsinkin alueen edustavin itäinen palsta täyttää runsalahoppuustoisena, lajistoltaan rikkaana kangas- ja lehtometsänä hyvin luonnonsuojelun alueen yleiset perustamisedellytykset. Nykyisen kaavaehdotuksen kaavamerkinnot ja -määräykset eivät ole todettujen luonto- ja lajistoarvojen kannalta tälläkään osalla riittävät.

Muuta

Heinojan ja Ilvesvuori pohjoisen asemakaavojen luontoselvitykset sekä muut aikaisemmat havainnot Nurmijärven kunnan osayleis- ja asemakaavojen luontoselvityksistä antavat perusteet suosituksella, jonka mukaan kunnan kannattaa jatkossa edellyttää kaavojen luontoselvityksiä tekeviltä konsulteilta ainakin METSO-kriteerit täyttävien luokkien I ja II metsäelinympäristöjen tunnistamista ja yksilöintiä. Näin saataisiin esille myös lahoppuulajiston sekä uhanalaisten ja silmälläpidettävien luontotyyppien kannalta kaikkein keskeisimmät metsäalueet.

Nurmijärveltä yhden lyhyen päivän selvityksissä havaitut viisi esiintymää äärimmäisen uhanalaisesta lahokaviosammalesta antavat vankan perusteen suositella lajiin liittyvien täsmäselvitysten sisällyttämistä tuleviin luontoselvityksiin. Näin on syytä tehdä ainakin silloin, jos kaava-alueilla on lajille potentiaalisesti soveliaita elinympäristöjä. Tällaisia ovat erityisesti soistuneet, korpiset ja lehtoiset alueet sekä pienvesien lähialueet, joilla esiintyy vanhempaa kuusilahoppuuta tai vanhoja läpilahoja kantoja. Laji voi jossakin määrin hyödyntää myös muita puulajeja (mm. haapaa), joten kaikkia runsalahoppuustoisia luontotyyppijä on syytä, pienilmastoltaan kuivia kalliometsiä lukuun ottamatta, pitää lajille potentiaalisina esiintymispaikkoina. Myös pienilmastoltaan suojaisat pohjois- ja koillisrinteiden alla sijaitsevat vartuneet ja vanhemmat kuusivaltaiset metsät ovat lajille otollisia esiintymispaikkoja.

Lähteet

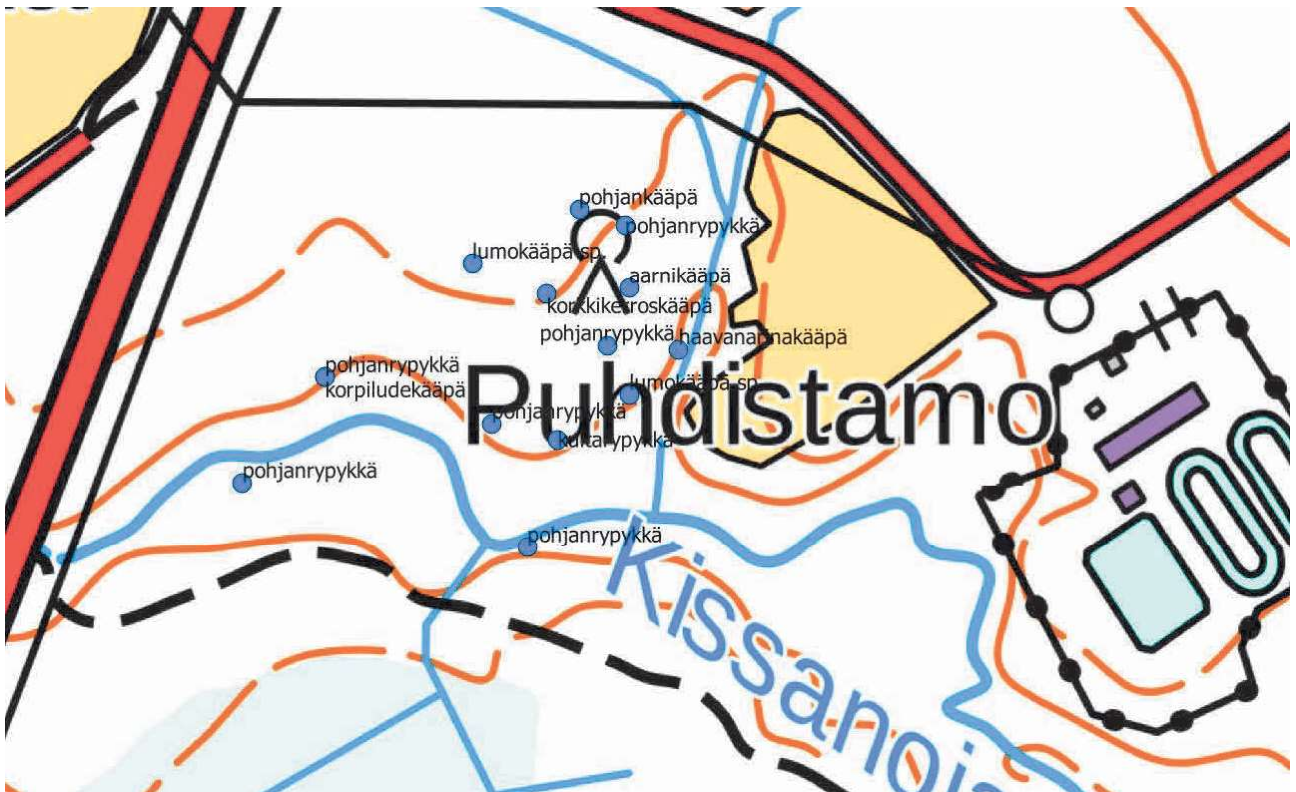
- Kolehmainen, Kimmo 2016: Kääpäkartoitukset Etelä-Suomen suojelualueilla vuonna 2015. - Raportti (asianumero MH 126/2016). Metsähallitus, luontopalvelut, Etelä-Suomi. Vantaa. 37 s.
- Rassi, P., Hyvärinen, E., Juslen, A. & Mannerkoski, I. (toim.) 2010. Suomen lajien uhanalaisuus- Punainen kirja 2010. Ympäristöministeriö & Suomen ympäristökeskus. Helsinki. 685s.
- Ramboll 2014. Nurmijärven kunta.Kuusimäen luontoselvitys. 18 s + liitteet.
- Raunio, A., Schulman, A. & Kontula, T. (toim.) 2008: Suomen luontotyyppien uhanalaisuus – Osa 2. Luontotyyppien kuvaukset. – Suomen ympäristö 8: 1–572. ISBN 978-952-11-3029-8 (osa 2, nid.), ISBN 978-952-11-3030-4 (osa 2, PDF).
- Syrjänen, K., Hakalisto, S., Mikkola, J., Musta, I., Nissinen, M., Savolainen, R., Seppälä, J., Seppälä, M. & Valkeapää, A 2016: Monimuotoisuudelle arvokkaiden metsäelinympäristöjen tunnistaminen - METSO-ohjelman luonnontieteelliset valintaperusteet 2016-2015. Ympäristöministeriön raportteja 17/2016.
- Uudenmaan liitto 2012. Luonnonympäristöjen arvottamisen kriteeristö Uudellemaalle (LAKU). - Uudenmaan liiton julkaisuja E199. 2012. 54 s.

Liitteet

- Liitekartta 1. Kissanojalta havaitut luontoarvoja indikoivat sammalet ja jäkälät
- Liitekartta 2. Kissanojalta havaitut luontoarvoja indikoivat kääväkäsajat (lajit 1-8)
- Liitekartta 3. Kissanojalta havaitut luontoarvoja indikoivat kääpälajit (lajit 9-11)
- Liitekartta 4. Kissanojalta havaitut luontoarvoja indikoivat kääpälajit (lajit 12-13)
- Liitekartta 5. Heinojalta havaitut luontoarvoja indikoivat lajit
- Liitekartta 6. Toreenin pohjoispuolisesta metsästä havaitut luontoarvoja indikoivat lajit
- Liite 7. Nurmijärven Kissanojan huomionarvoiset lajihavainnot (erillinen excel-tiedosto)
- Liite 8. Nurmijärven Heinojan lajihavainnot (erillinen excell-tiedosto)
- Liite 9. Nurmijärven Toreenin pohjoispuolisen metsän lajihavainnot (erillinen excell-tiedosto)



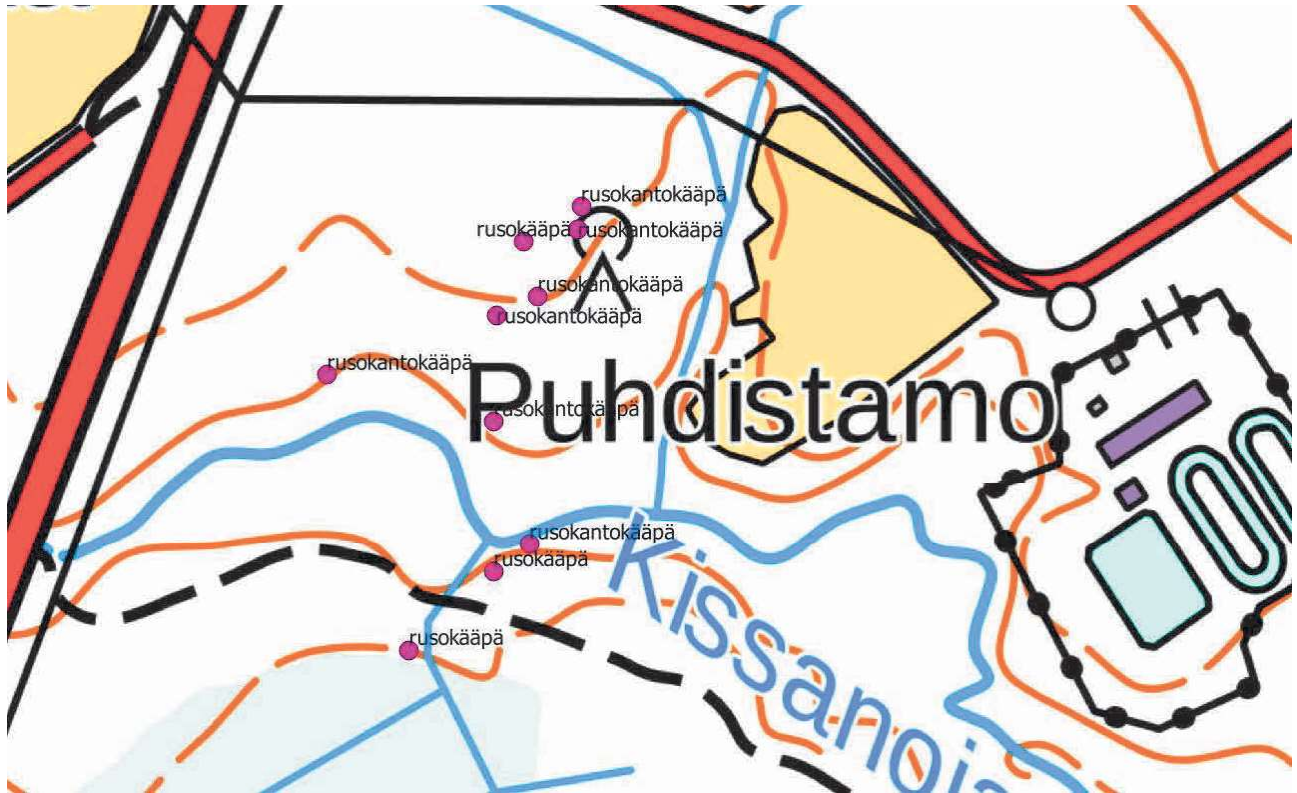
Liite 1. Kissanojalta havaitut luontoarvoja indikoivat sammalet ja jäkälät. Lajeista lahokaviosammal on luokiteltu äärimmäisen uhanalaiseksi ja rakkosammal sekä kantoraippasammal valtakunnallisesti silmälläpidettäviksi ja alueellisesti uhanalaisiksi lajeiksi. Lahokaviosammal on lisäksi luonnonsuojelulain 49 § suojaama laji.



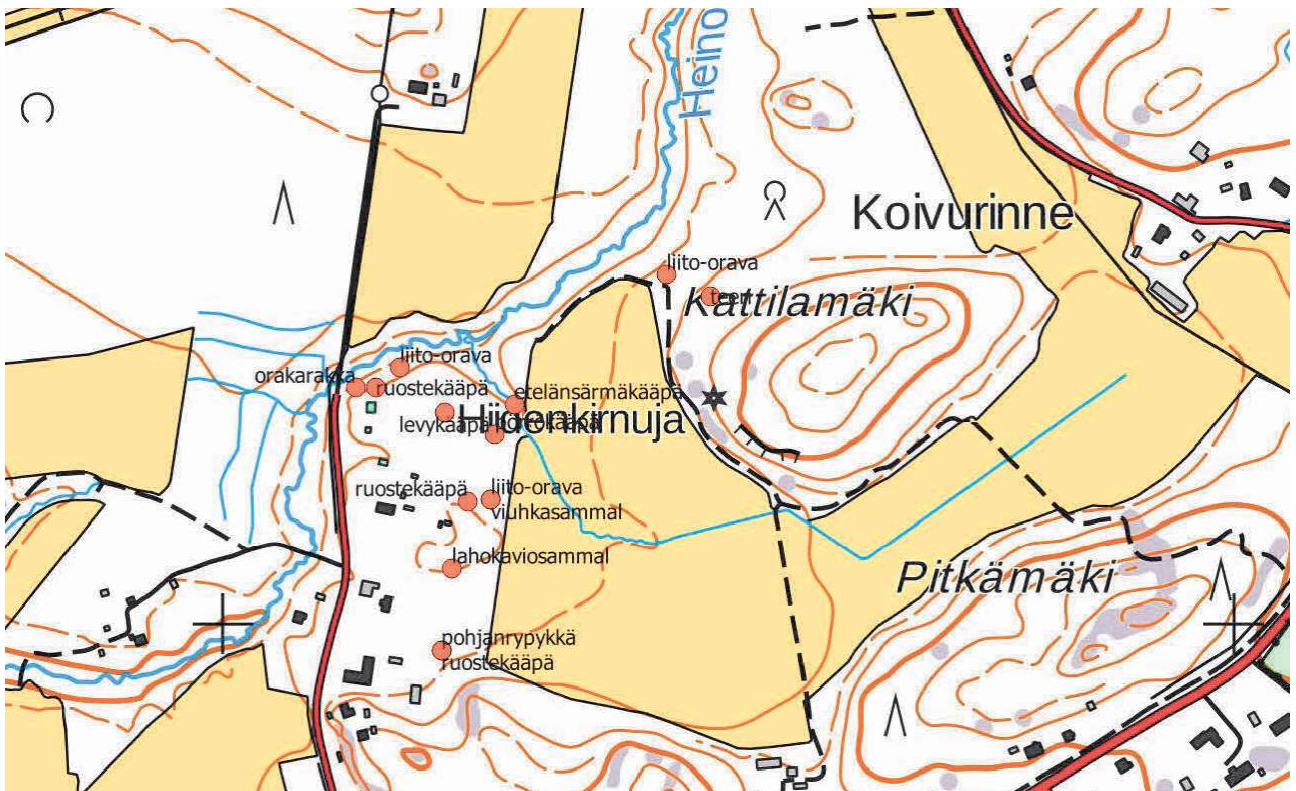
Liite 2. Kissanojalta havaitut luontoarvoja indikoivat käväkäslajit (lajit 1-8). Lajeista korkkikerroskääpä, korpiludekääpä, lumokääpä ja pohjanrypykkä ovat kaikki valtakunnallisesti silmälläpidettäviä, kolme viimeksi mainittua ovat lisäksi alueellisesti uhanalaisia lohkona 2a.



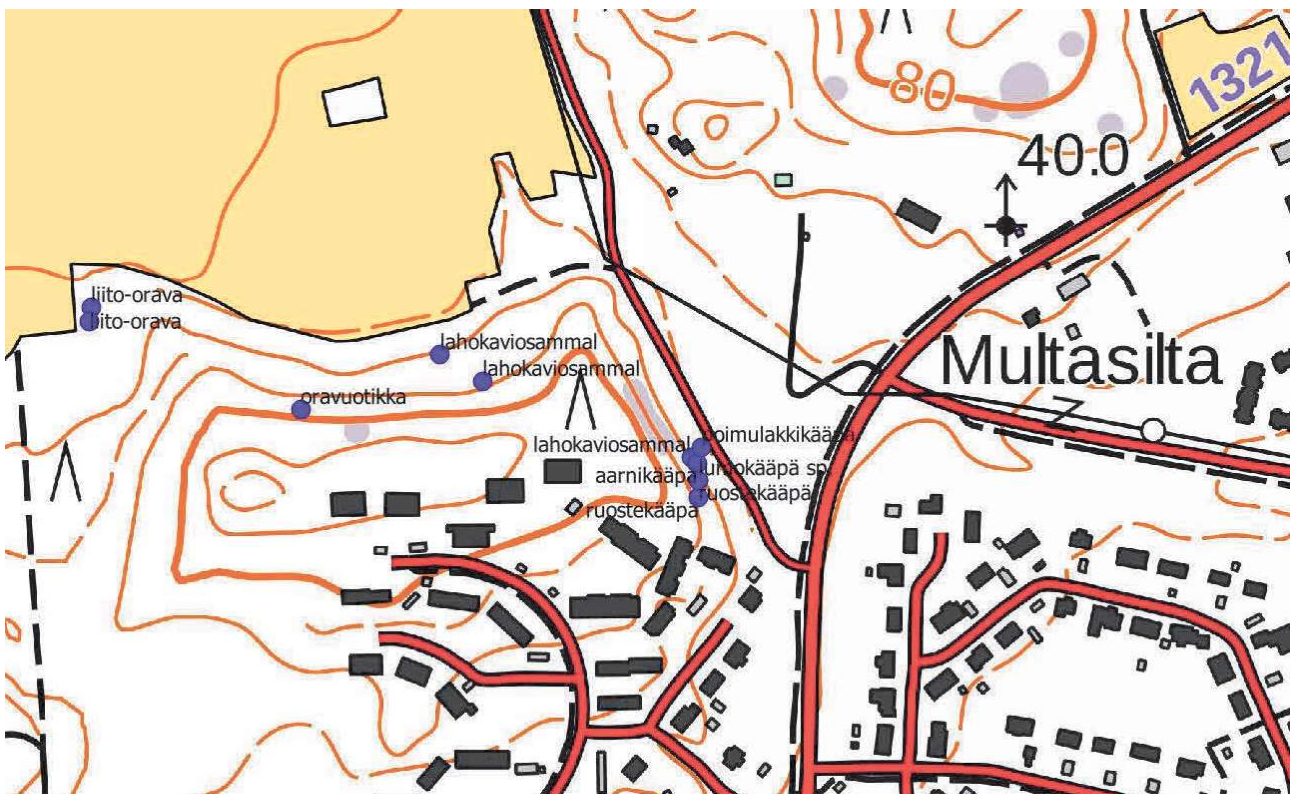
Liite 3. Kissanojalta havaitut luontoarvoja indikoivat käypälajit (lajit 9-11). Lajeista punakarakääpä on valtakunnallisesti silmälläpidettävä laji, joka on samalla alueellisesti uhanalainen lohkolla 2a.



Liite 4. Kissanojalta havaitut luontoarvoja indikoivat käypälajit (lajit 12-13). Lajeista rusokantokääpä on valtakunnallisesti silmälläpidettävä laji, joka on samalla alueellisesti uhanalainen lohkolla 2a.



Liite 5. Heinojalta havaitut luontoarvoja indikoivat lajit sekä liito-oravan ja teeren jätöspuut. Lajeista lahokaviosammal on luokiteltu äärimmäisen uhanalaiseksi, pohjanrypykkä alueellisesti uhanalaiseksi ja liito-orava silmälläpidettäväksi. Lahokaviosammal on lisäksi ls-lain 49 § ja liito-orava ls-lain 47 § suojaama laji.



Liite 6. Toreenin pohjoispuolisesta metsästä havaitut luontoarvoja indikoivat lajit sekä liito-oravan jätöspuut. Lahokaviosammal on luokiteltu äärimmäisen uhanalaiseksi, lumokääpä alueellisesti uhanalaiseksi sekä liito-orava silmälläpidettäväksi. Lahokaviosammal on lisäksi ls-lain 49 § ja liito-orava ls-lain 47 § suojaama laji.