

Etelä-Hämeen luonnonsuojelupiiri ry
Hämeentie 2 A 6, 13200 Hämeenlinna

Suomen luonnonsuojeluliiton Pirkanmaan piiri
Kuninkaankatu 39, 33200 Tampere

Ympäristöministeriö
PI 35
00023 Valtioneuvosto

Esitys Evon kansallispuiston perustamiseksi

Suomen luonnonsuojeluliiton Etelä-Hämeen ja Pirkanmaan piirit esittävät uuden kansallispuiston perustamista Hämeenlinnan Evolle ja ehdottavat Ympäristöministeriön käynnistävän Evon kansallispuiston perustamisen lainsäädäntövalmistelut.

Luonnonsuojelupiirit esittävät kansallispuiston perustamista maakuntakaavoituksessa vahvistettuihin virkistys- ja suojelualueisiin pohjautuen siten että sitä täydennettäisiin Syrjänharjun geologisella muodostumalla ja valtion omistuksessa olevilla Natura-alueilla Hämeenlinnan kaupungin ja Padasjoen kunnan alueilla. Tällöin kansallispuiston pinta-alaksi muodostuisi runsas 7 000 hehtaaria ja se pitäisi sisällään valtion 4 500 hehtaarin retkeilyalueen.

Evo on luonnon monimuotoisuuden, Etelä-Suomen metsiensuojelun ja ilmaston lämpenemisen torjunnan kannalta erityisen tärkeä osa laajaa metsämannerta. Suuren yhtenäisen metsäalueen säilyttäminen turvaa merkittävän hiilinielun. Evon alueen luonto on ollut pitkäaikaisessa seurannassa ja se on myös hyvin inventoitu. Lisäksi Evo on jo nykyisin erittäin suosittu retkeilyalue. Se on opastuskeskuksineen, reitteineen ja tukikohtineen jo nyt rakenteiltaan lähes valmis kansallispuisto.

Eteläisessä Suomessa on vain niukasti kansallispuistoja ja riittävän suuria metsäisiä luonnonsuojelualueita, etenkin uhanalaisimman lajiston kannalta elintärkeitä vanhoja metsiä. Koko Etelä-Suomi on myös niin tehokkaasti asuttu ja viljelty, että viimeiset laajat metsäalueet ja niiden luonto olisi aika turvata. Sekä elinympäristöjen että eliölajien inventoinnit kertovat jatkuvasti pahenevasta metsälajien häädästä.

Evon kokoinen kansallispuisto olisi merkittävä lisäys kansallispuistoverkoston. Se on myös maanomistuksellisesti niitä harvoja kohteita Etelä-Suomessa, missä valtion maalle tällainen kansallispuisto on mahdollista perustaa. Etelä-Suomen maakuntien liittouman luonto- ja kulttuuriympäristön inventointi ja visio sekä siinä esitetty kansallispuistoverkko kuvaavat hyvin tilannetta.

Evon metsien suojeluarvoa ja niiden lajistoa samoin kuin luonnon virkistyskäyttöä haittaa nykyisin yli puolella Evon pinta-alasta harjoitettava metsätalous. Evon Natura-alueet ovat metsälain alaisia. Tämä johtaa vain pienialaisten metsälain luontotyyppien suojeluun muuten talouskäytössä olevissa metsissä. Myöskään Metsähallituksen lakisääteisten vanhojen metsien suojelualueiden ympärille perustamalla suojelumetsillä ei ole riittävää lainvoimaista suojelustatusta. Metsähallitus on päättänyt metsän käyttötarkoituksesta, ja myös päätösten purkamisen on sen vallassa. Kansallispuisto selventäisi monin tavoin alueen käyttöä.

Taustaa ja perusteluja:

Evon alue koostuu vuonna 1994 perustetusta valtion retkeilyalueesta ja luonnonsuojelualueista, Hämeen ammattikorkeakoulun Evon opetusmetsästä, Hämeenlinnan kaupungin ulkoilumetsästä sekä rantojensuojelu- ja soidensuojeluohjelma-alueista. Retkeilyalueella harjoitetaan luonnon virkistyskäytön tarpeet huomioon ottavaa metsätaloutta. Natura-alueen pinta-ala on 7 860 ha, josta noin 4 500 ha on valtion retkeilyaluetta. Noin 8 500 hehtaarin suuruisella alueella voi patikoida merkityillä reiteillä ja yöpyä laavuilla tai telttailuun varatuilla paikoilla.

Evon alue on luonnoltaan ja virkistysarvoiltaan monipuolinen jääkauden muovaama erämainen vedenjakajaseudun pienipiirteisen vaihteleva kokonaisuus eri tyyppisine metsineen, runsaine pienenvesistöineen, harjuineen ja eliöstöineen. Se on yksi Etelä-Suomen suurimmista yhtenäisistä metsäalueista.

Kansallispuisto nostaisi alueen tunnettuutta ja arvoa, lisäisi kiinnostusta ja vierailijoiden määrää, piristäisi aluetaloutta ja mahdollistaisi luontomatkailuun perustuvan elinkeinotoiminnan kasvun. Kansallispuisto olisi perustettavissa ilman merkittäviä kustannuksia ja olisi toteutettavissa joko itsenäisenä kansallispuistona tai Päijänteen kansallispuiston osana ja laajennuksena. Evon kansallispuisto muodostaisi yhdessä Päijänteen kansallispuiston ja Taruksen retkeilyalueen kanssa suuren ja moni-ilmeisen virkistys- ja retkeilyaluekokonaisuuden.

Lähellä väestön laskennallista keskipistettä Evo olisi kansallispuistona hyvin saavutettava. Vuonna 2019 Evo-käyntejä kertyi 85 400 ja ympärivuotinen käyttö on ollut jatkuvasti kasvavaa. Evokeskus, Nuorisoleirikeskus, Niemisjärvien virkistyskalastusalue ja Mustajärven tila ovat hyvä pohja palveluiden jatkokehittämiselle. Suunnittelulla ja puiston osia eriyttämällä kansallispuisto olisi toteutettavissa ilman nykyisten toimintojen liiallista haittaamista.

Evon alueen luontoarvot on selvitetty perusteellisesti luonnonmetsien, soiden ja pienten humusvesien suojelemiseksi perustetun Natura-alueen puitteissa. Evon alue on tunnettu erityisesti palaneella puulla, lahoppuulla ja haavalla elävästä uhanalaisesta lajistosta, kuten hyönteisistä, käävistä ja sammaleista. Alueella on tavattu yli 80 uhanalaista tai silmälläpidettävää eliölajia. Luontodirektiivin liitteen II lajeja ovat mm. liito-orava, ilves, saukko, karhu ja punahärö. Harvinaisimpia kasveja ovat ketokatkerö, kirkiruoho, hirvenkello, kangasvuokko, haapariippusammal, lupporustojäkälä ja lännenmunuaisjäkälä.

Evon aarniometsät Kotinen ja Sudenpesänkangas kuuluvat eteläisimmän Suomen parhaimmistoon. Näiden vanhojen metsien suojelualueiden yhteispinta-ala on noin 700 ha. Niiden aarnilajisto tunnetaan poikkeuksellisen hyvin Helsingin yliopiston Lammin biologisella asemalla pitkään tehdyn tutkimuksen ansiosta. Metsähallitus on perustanut Kotisten ja Sudenpesänkankaan ympärille suojelumetsät, joilla metsäluonnon suojelua on tarkoitus edistää ennallistamistoimin. Nämä suojelumetsät nostavat Evon suojelualueiden pinta-alan noin 2 000 hehtaariin. Metsiensuojelualueet muodostaisivat kansallispuiston arvokkaimman ytimen.

Luonnonarvot on selvitetty ja sisällytetty Metsähallituksen Evon alue-ekologiseen suunnitelmaan sekä vuoden 2015 Evon retkeilyalueen hoito- ja käyttösuunnitelmaan. Evon alue on kansainvälisen tärkeitä tutkimus- ja opetuskohteita. Siellä on tehty pitkään monipuolista maa- ja vesiekosysteemien tutkimusta, mm. metsän- ja riistan tutkimusta sekä ympäristöntutkimusta. Evolla ovat vuosien mittaan toimineet mm. Luonnonvarakeskukseen liitetyt entiset Metsäntutkimuslaitos ja Riista- ja kalatalouden tutkimuslaitos sekä Suomen ympäristökeskus ja yliopistot, ennen muuta Helsingin

yliopisto. Lisäksi Evon alue kuuluu Suomen pitkäaikaisen ympäristöntutkimuksen verkostoon FinLTSER:iin.

Kuvassa 4 on esitetty Evon retkeilyrakenteet, mukaan lukien vuonna 2000 valmistuneen Euroopan Unionin rahoituksella toteutetun luonto- ja opastuskeskuksen, Evokeskuksen sijainti. Evolla järjestetään partioretkiä ja leirikouluja, ja merkittävänä hankkeena toteutui kansainvälisestikin merkittävä laaja Nuorisoleirikeskus. Evolla on jo retkeilyalueenakin huomattavia myönteisiä vaikutuksia alueelliseen elinkeinoelämään. Vuonna 2017 Evo oli maan toiseksi suosituin erätalousalue. Evon retkeilyalueen hoito- ja käyttösuunnitelman mukaan retkeilyalue tuotti lähialueen elinkeinoelämään jo 2015 kävijämäärien mukaan noin 2,5 miljoonan euron kokonaistulovaikutuksen vuosittain. Viime vuosina perustetuista kansallispuistoista tiedetään niiden aluetaloutta kasvattava vaikutus.

Kanta-Hämeen maakuntakaava (kuva 5) tukee Evolla kansallispuiston perustamista eikä ole sille esteenä. Myös Päijät-Hämeen maakuntakaavassa on huomioitu maakuntarajan ylittävät maankäyttötarpeet. Kun otetaan huomioon sosiaaliset vaikutukset, Evon alueen nykytilanne maankäytön suuntaviivojen osalta sekä nykyinen käyttö mahdollistavat kansallispuiston perustamisen ja suurelta osin sen nykyisen tutkimus-, opetus- ja retkeilykäytön jatkumisen lähes ennallaan.

Evon aluekokonaisuus on nimetty Etelä-Suomen ja Pohjanmaan metsien suojelun tarvetyöryhmässä yhdeksi Etelä-Suomen tärkeäksi metsäalueeksi. Etelä-Suomen maakuntien liittojen liittouman luonto- ja kulttuuriympäristön visiossa Evon alue sisältyy laajaan Järvi-Suomen ja Salpausselkien ympäristöarvoiltaan vetovoimaiseen aluevyöhykkeeseen ja yhdessä Päijänteen kansallispuiston kanssa Päijänteen järviluontoalueeseen. Kaikkiaan Evon ja sen ympäristön metsäalueen pinta-ala on noin 20 000 hehtaaria, ja sillä on hyvin vähän vakituista asutusta tai maanviljelyä (kuva 9). Evo on sijainniltaan pääkaupunkiseudun laajemmalla metropolialueella sekä Helsingin-Hämeenlinnan-Tampereen HHT-vyöhykkeellä merkittävä viherympäristökohde, joka kansallispuistona parantaisi huomattavasti eteläisimmän Suomen virkistyskäytön ja luontomatkailun toimintaedellytyksiä. Lisäksi Etelä-Suomessa on selvä luonnonsuojelullinen lisätarve suurelle suojellulle metsäalueelle.

Evon kansallispuisto rajautuisi arvokkaaseen Evon metsäkulttuurin ja jokimaisemien maisema-alueeseen. Valtion metsien kulttuuriperinnön inventointi toi esiin Evoilta lukuisia arkeologisia kohteita, jotka kertovat mm. metsä- ja kaskitalouden, tervan ja hiilen valmistuksen sekä metsäkämppien ajan historiasta. Opastettuna historia voi luonnon, tutkimuksen ja tieteen ohella olla yksi kansallispuiston teemoista. Etäällä valtateista Evo kansallispuisto olisi suuri eteläsuomalainen hiljaisuuden alue. Hämeenlinnan kansallisen kaupunkipuiston ja Evo kansallispuiston myötä Hämeenlinna saattaisi hyötyä kansallispuistojen kaupungin imagosta.

Yhteenveto:

Evon kansallispuiston perustamiselle on merkittävät vanhojen metsien suojeluun perustuvat tarpeet. Samalla Evo on ainoa riittävän laaja ja laajaan metsäalueeseen tukeutuva valtion omistuksessa oleva luonnonsuojelullisesti arvokas alue Etelä-Suomessa, jonne voidaan perustaa suuri yhtenäinen kansallispuisto. Etelä-Suomen manneralueiden harvojen kansallispuistojen verkostossa Evolla on virkistys- ja luontomatkailun kannalta huomattava merkitys yhdessä Päijänteen kansallispuiston ja Hämeenlinnan kansallisen kaupunkipuiston kanssa etelän suurten kaupunkien läheisyydessä ja Helsingin metropolialueen ja HHT-vyöhykkeen tuntumassa. Evon valtakunnallisen ja kansainvälisen arvon kannalta kansallispuiston statusta ja merkitystä tutkimukselle ja luontomatkailulle voidaan pitää huomattavasti merkittävämpänä kuin retkeilyalueen.

Evolla on sijoitettu paljon luonnon virkistyskäytön edistämiseen ja luonnonsuojelulliset arvot on tutkittu tarkoin. Olemassa oleva laaja tieto antaa mahdollisuuden perustaa kansallispuisto ilman lisätutkimuksia tai selvityksiä. Varustukseltaan Evon alue on lähes valmis kansallispuisto, johon yhteiskunnan ei tarvitsisi tehdä merkittäviä lisäinvestointeja.

Luonnonsuojelupiirit tukevat lisäksi Nappu, Forsberg, Loehr, Rosti -työryhmän tekemää esitystä tiedekansallispuiston perustamisesta Evon alueelle, -eivätkä näe esitysten välillä ristiriitaa tai kilpailutilannetta.

Kuva 1. Evon suojelutilanne.

Kuva 2. Evon Natura-luontotyypit.

Kuva 3. Evon alueen maanomistus ja maankäyttö.

Kuva 4. Evon alueen palvelurakenne 2015

Kuva 5. Evon alueen maankäyttö Kanta-Hämeen maakuntakaavassa 2040.

Kuva 6. Evon Natura-alueen toteutustapa

Kuva 7. Evon inventoitu kulttuuriperintö

Kuva 8. Evon vyöhykealuejako

Kuva 9. Etelä-Suomen maakuntien liittouman Luonto- ja kulttuuriympäristön visio

Kuvat maakuntakaavaa ja Etelä-Suomen maakuntien liittouman visiota lukuun ottamatta Evon retkeilyalueen hoito- ja käyttösuunnitelmasta 2015.

Hämeenlinnassa 21.5. 2020

Etelä-Hämeen luonnonsuojelupiiri ry

Petri Honkanen, puheenjohtaja

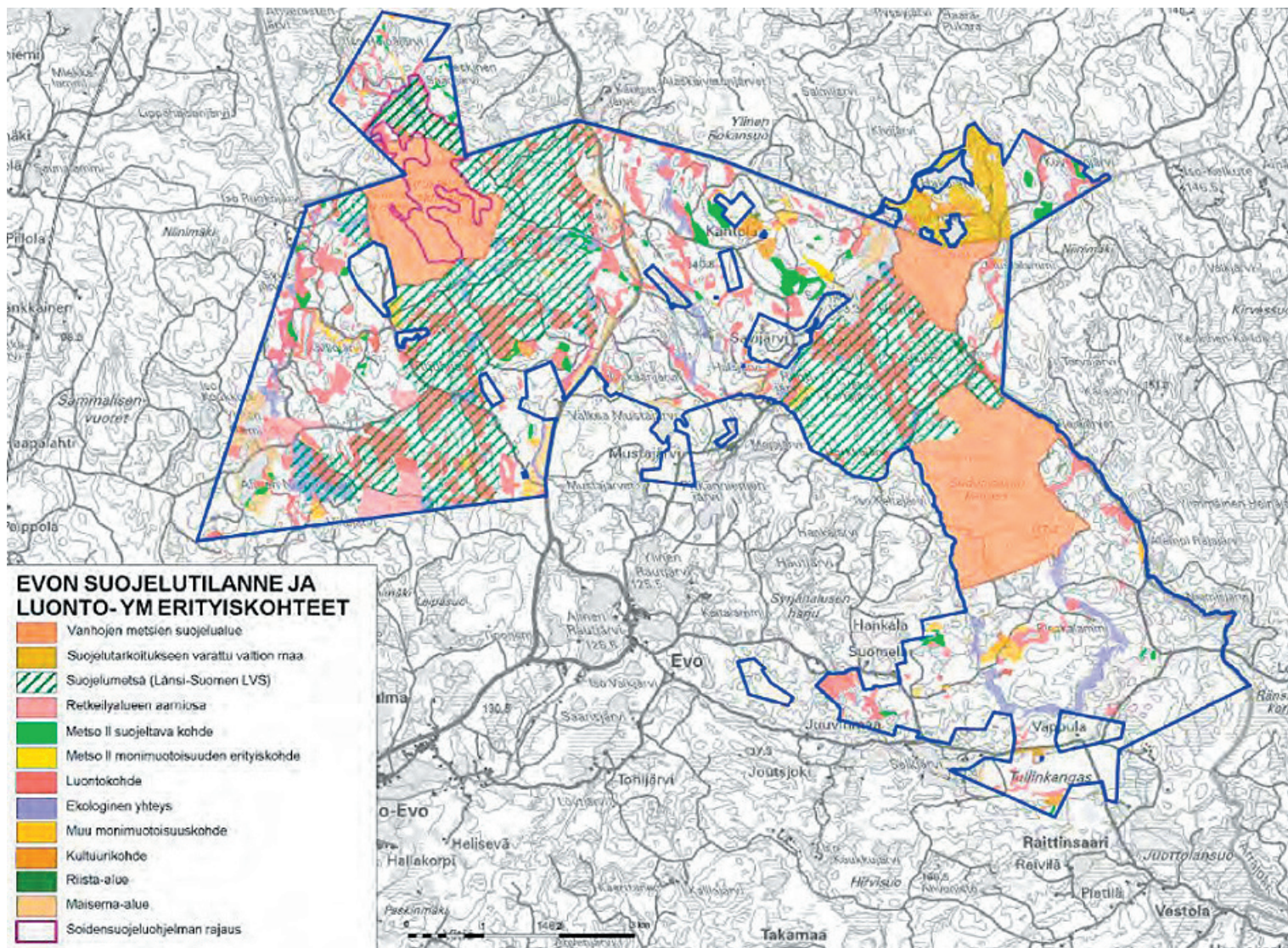
Karri Jutila, piirisihteeri

Suomen luonnonsuojeluliiton Pirkanmaan piiri

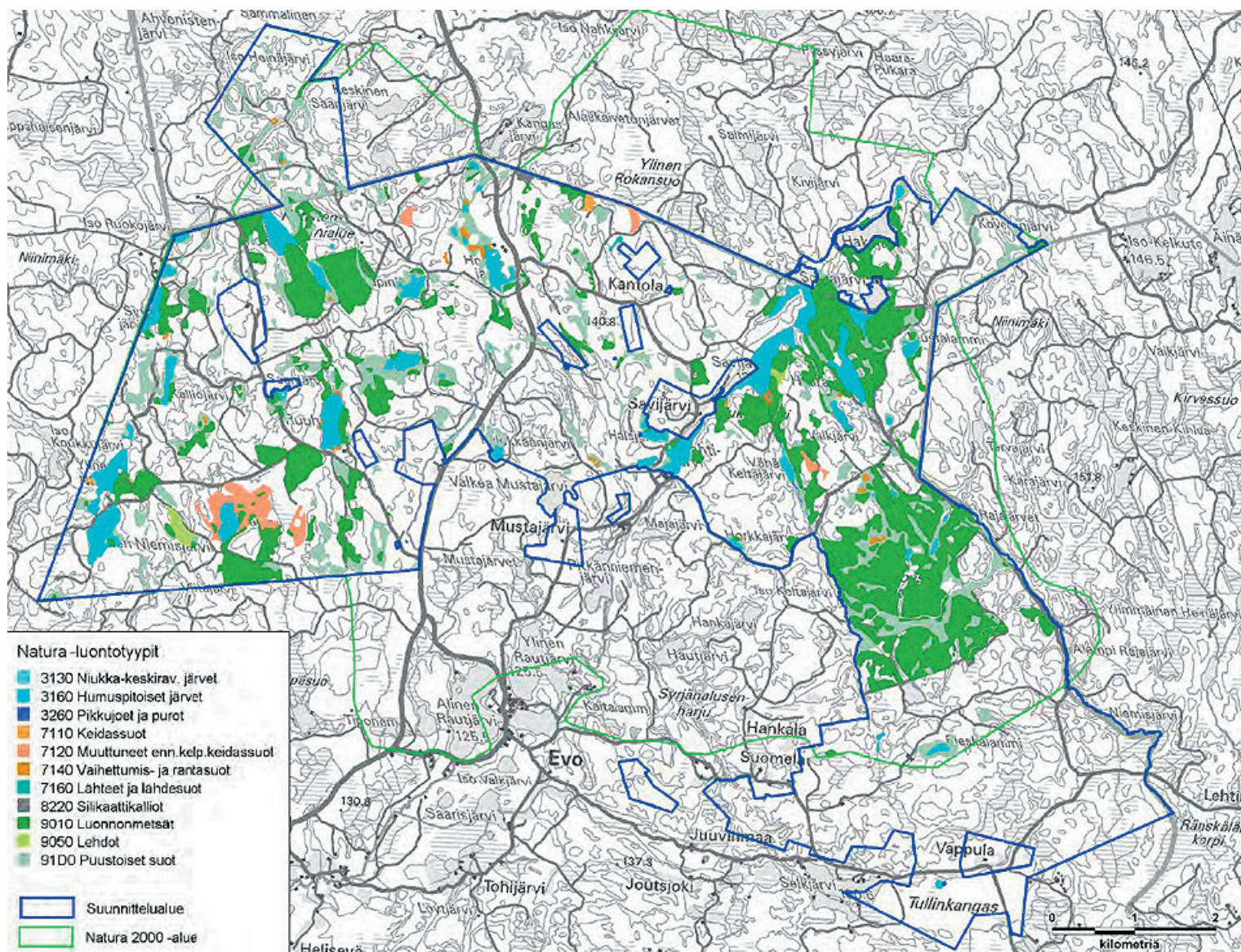
Hannu Raittinen, puheenjohtaja

Marjo Niemenmaa, järjestösihteeri

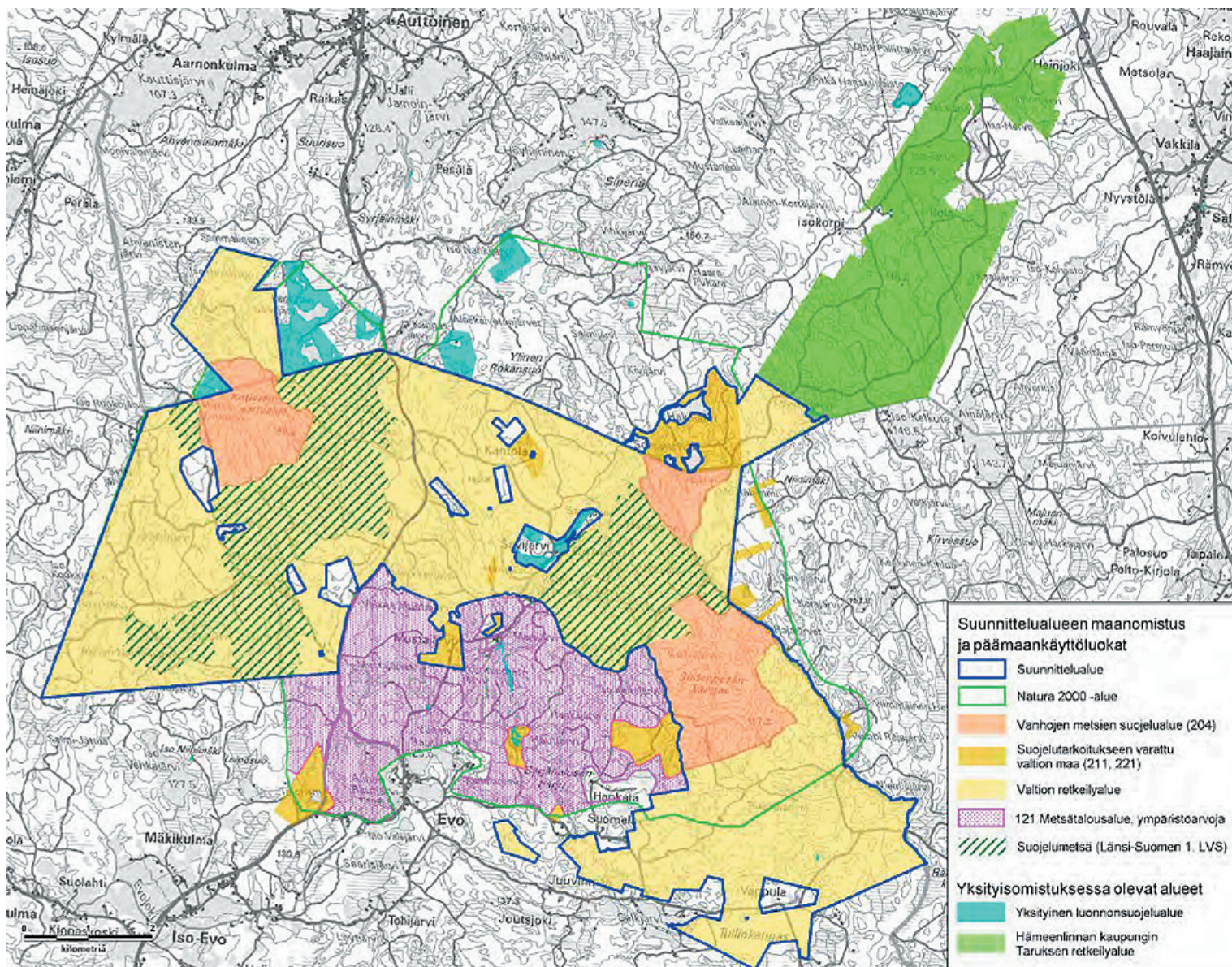
Kuva 1. Evon suojelutilanne ja erityiskohteet.



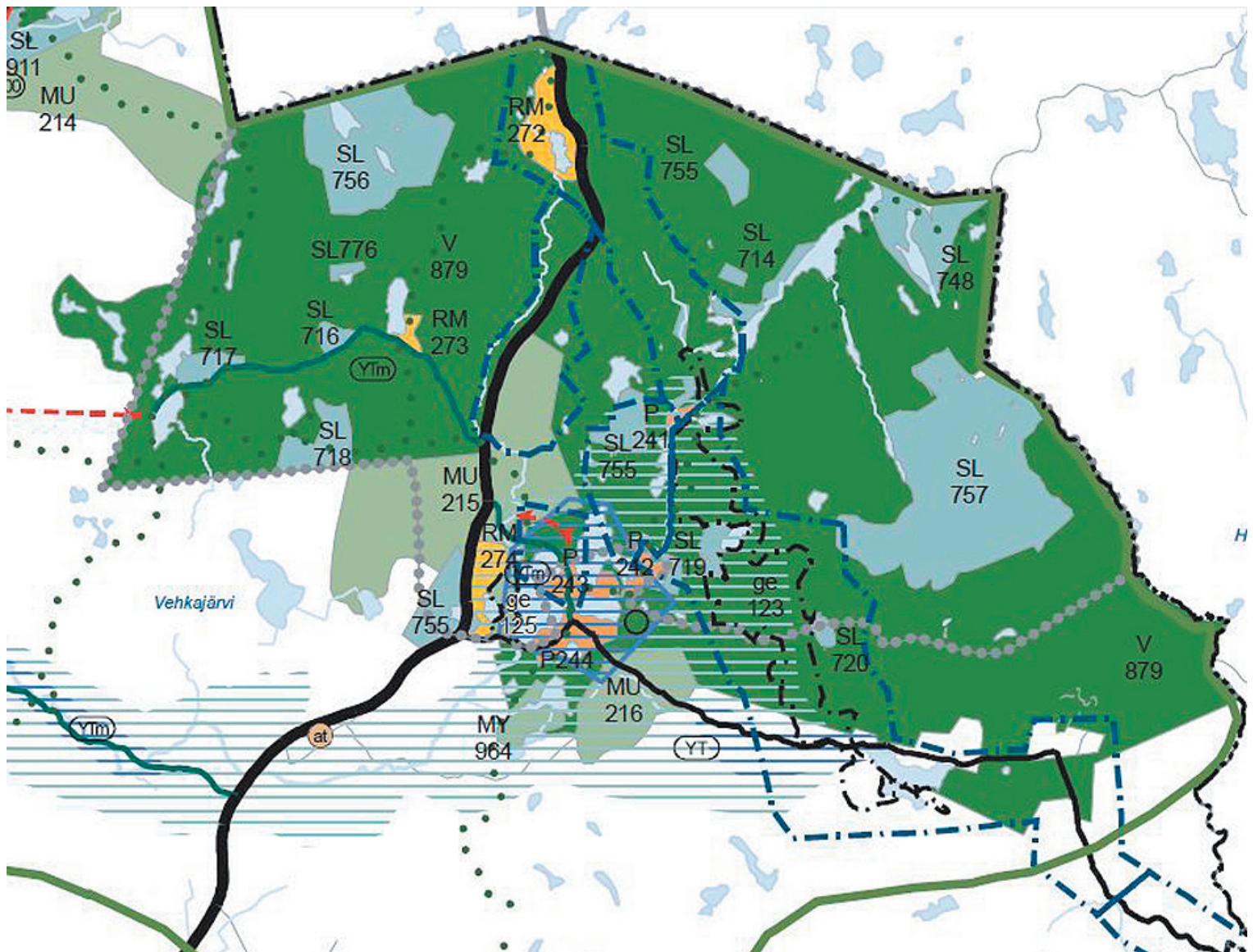
Kuva 2. Evon Natura-luontotyytit.



Kuva 3. Evon alueen maanomistus ja maankäyttö.



Kuva 5. Evon alueen maankäyttö Kanta-Hämeen maakuntakaavassa 2040.



Tärkeimmät lyhenteet:

P - Palvelutoimintojen alueet

V - Virkistys-, retkeily- ja ulkoilualueet

RM - Matkailupalvelujen alue tai kohde

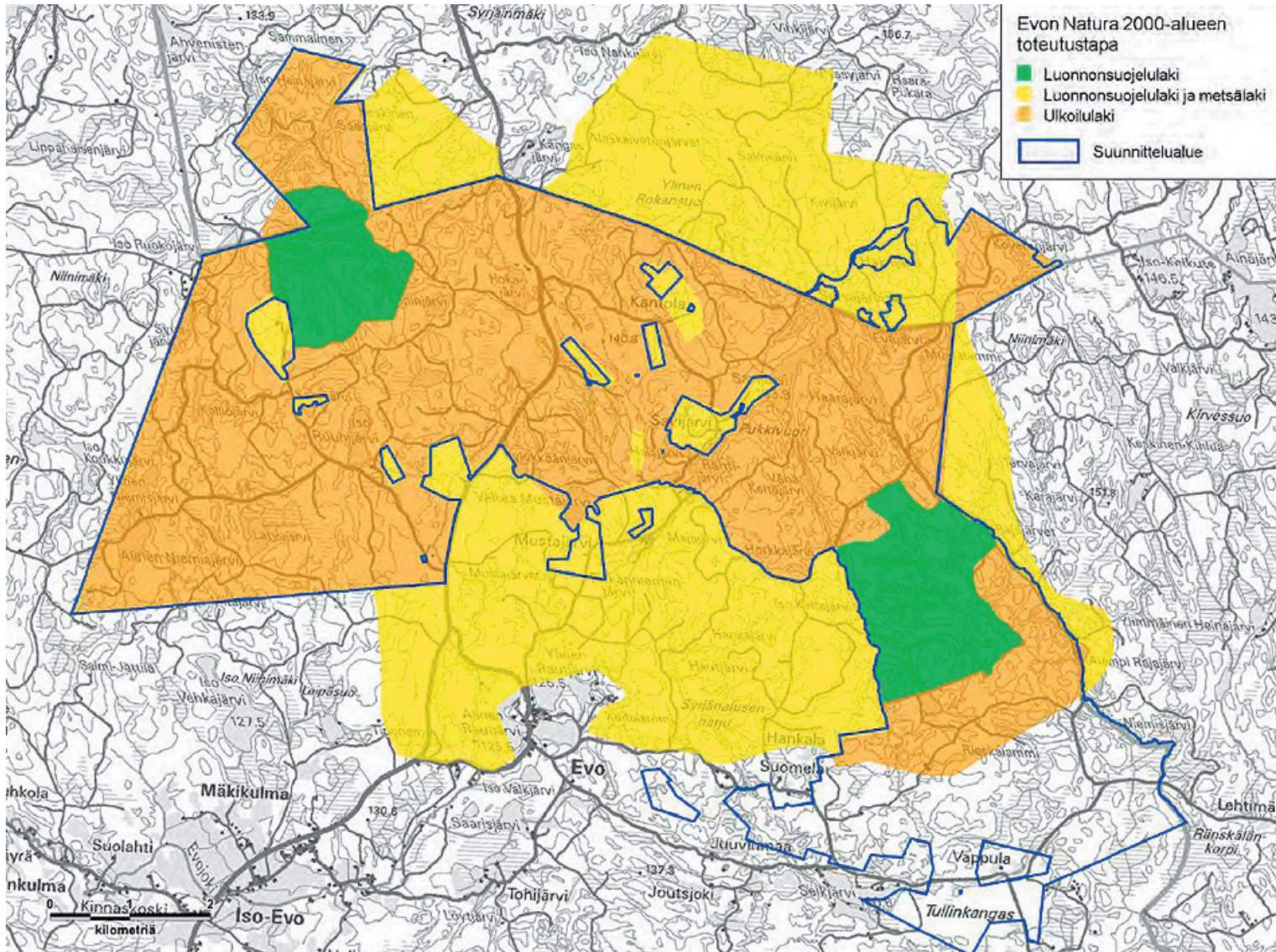
SL - Luonnonsuojelualue, luonnonsuojelulain perusteella toteutettu tai toteutettavaksi tarkoitettu suojelualue

MU - Maa- ja metsätalousvaltainen alue, jolla ulkoilun ohjaamistarvetta

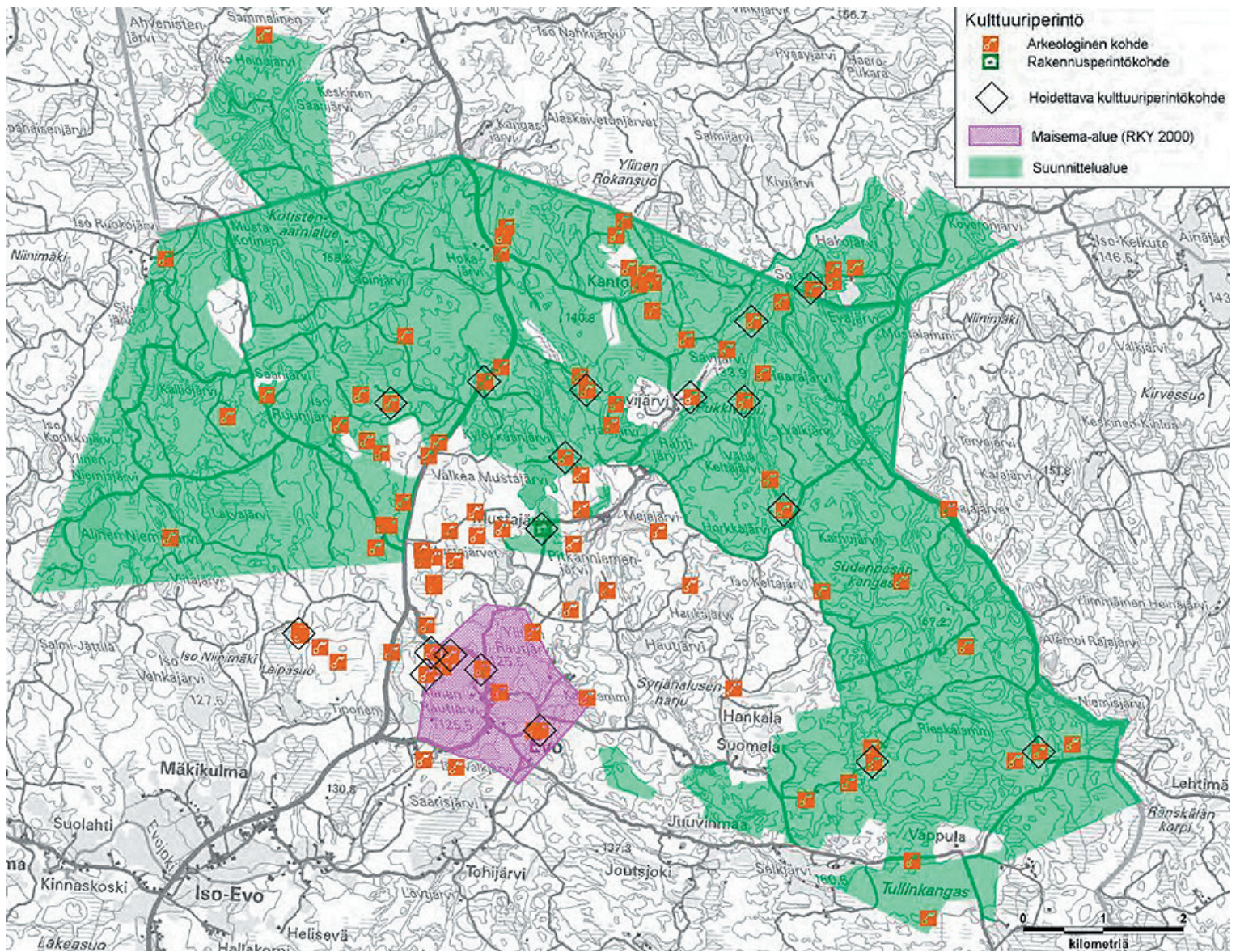
MY - Maa- ja metsätalousvaltainen alue, jolla on erityisiä ympäristöarvoja

ge - Arvokas geologinen muodostelma

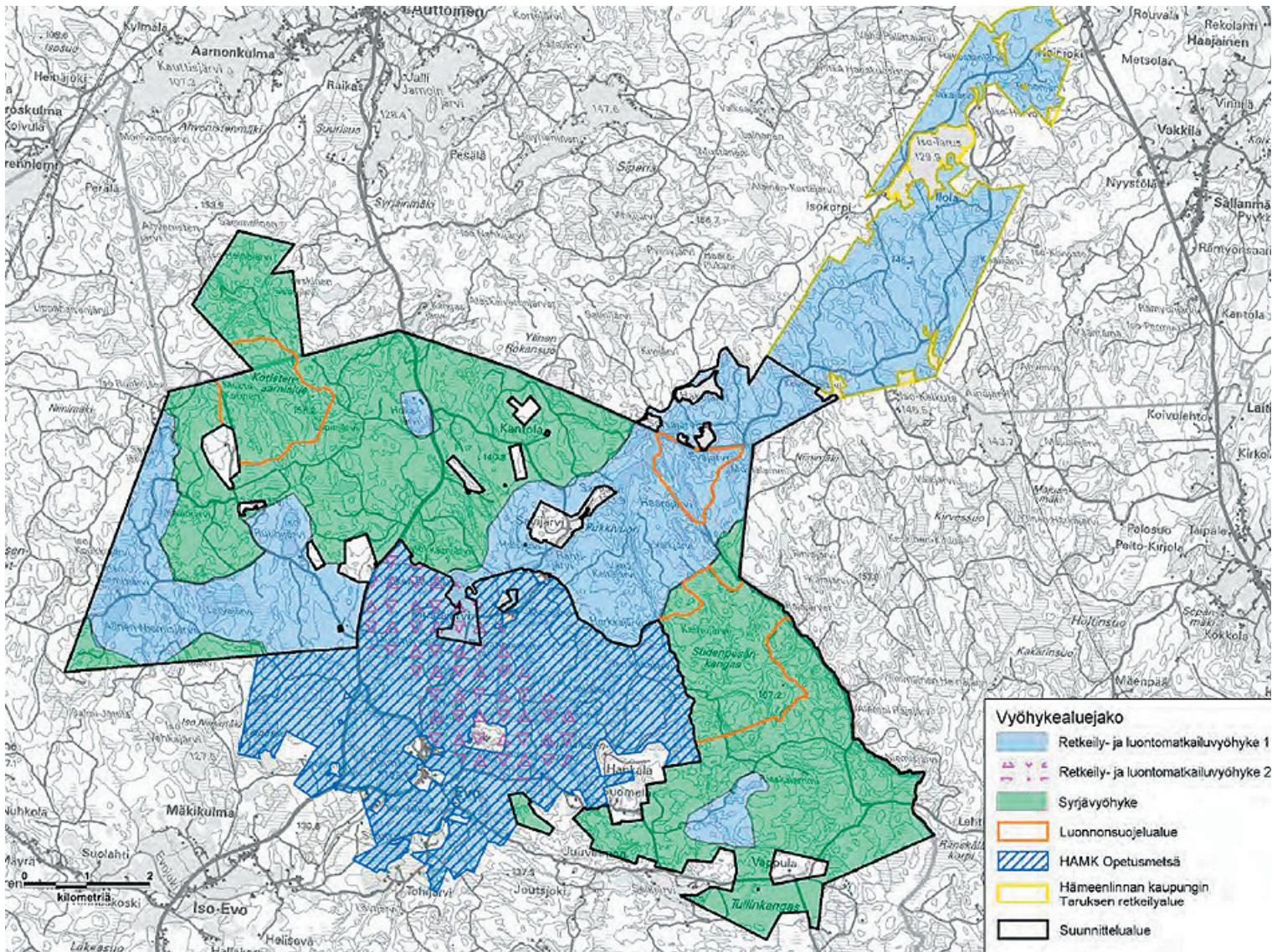
Kuva 6. Evon Natura-alueen toteutustapa



Kuva 7. Evon inventoitu kulttuuriperintö



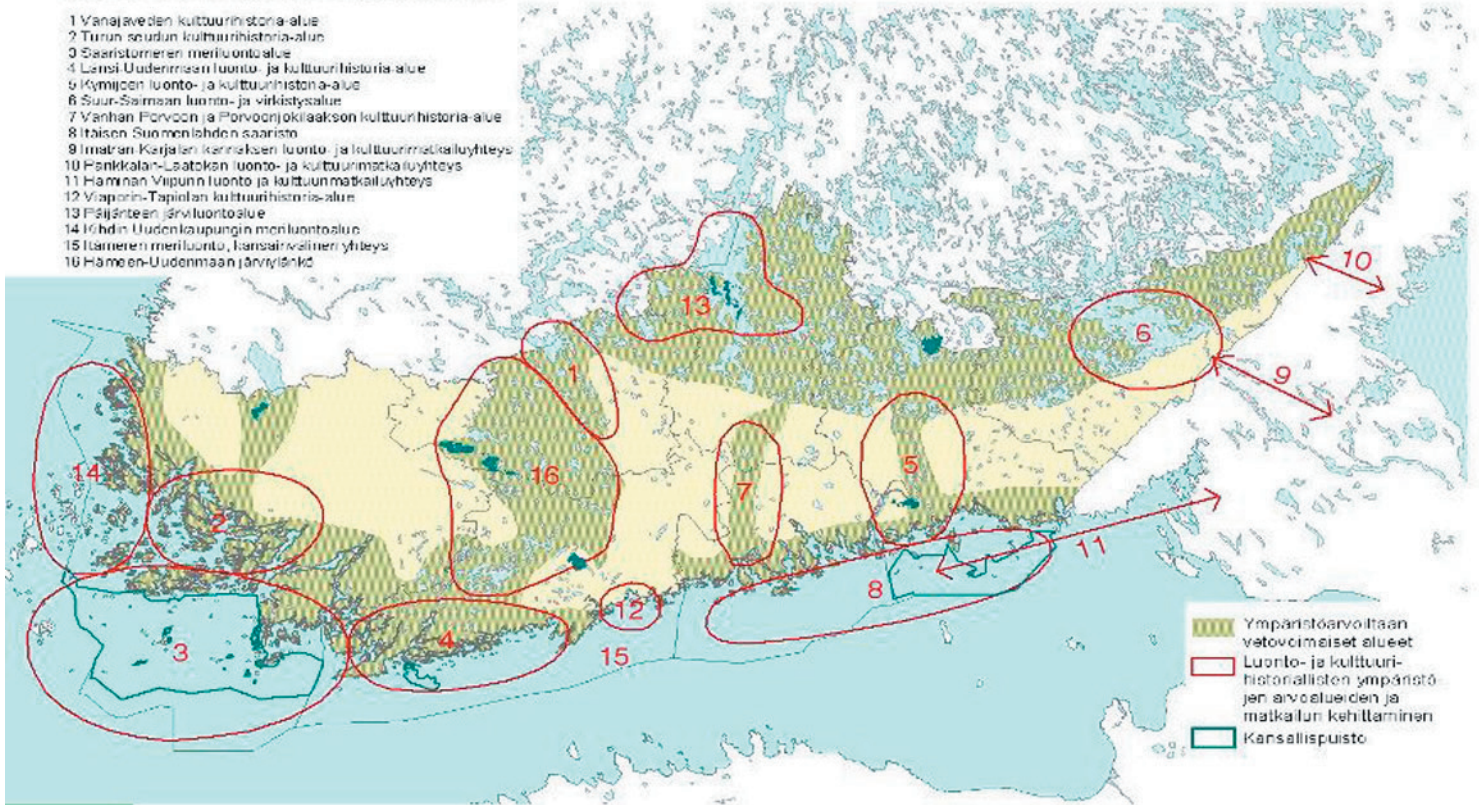
Kuva 8. Evon vyöhykealuejako



Kuva 9. Etelä-Suomen maakuntien liittouman Luonto- ja kulttuuriympäristön visio

LUONTO- JA KULTTUURIYMPÄRISTÖN VISIO
KEHITETTÄVÄT ALUEET JA YHTEISTYÖKOHTEET

- 1 Vanajaveden kulttuurihistoria-alue
- 2 Turun seudun kulttuurihistoria-alue
- 3 Saaristomeren meriluontoalue
- 4 Lansi-Uudenmaan luonto- ja kulttuurihistoria-alue
- 5 Kymijoen luonto- ja kulttuurihistoria-alue
- 6 Suur-Saimaan luonto- ja virkistysalue
- 7 Vanhan Porvoon ja Porvoonjoenlaakson kulttuurihistoria-alue
- 8 Itäisen Suomenlahden saaristo
- 9 Imatran Karjalän kannaksen luonto- ja kulttuurimatkailuyhteys
- 10 Pankkalan-Laatokan luonto- ja kulttuurimatkailuyhteys
- 11 Haminan Viipurin luonto- ja kulttuurimatkailuyhteys
- 12 Viaporin-Tapiolan kulttuurihistoria-alue
- 13 Pääjärven järviuontoalue
- 14 Iidän Uudenkaupungin meriluontoalue
- 15 Itämeren meriluonto- ja kansainvälinen yhteys
- 16 Hämeen-Uudenmaan järviyhteisö



ETELÄ-SUOMEN MAAKUNTIEN LIITTOUMA