

# Suomen Luonnonsuojeluliitto ETELÄ-SAVO

## Aloite Koloveden kansallispuiston laajennukseksi

(Suomen luonnonsuojeluliiton Etelä-Savon piirin syyskokous 30.11.2022).

Luonnonsuojeluliiton Etelä-Savon piiri esittää Koloveden kansallispuiston itäpuolella olevia Kakonsalon Natura 2000 -alueen ja Kieluajärven luontokohteita (Natura 2000 -alue Rastikenkut mukaan lukien) kansallispuiston laajennukseksi. Laajennusesitys on kokonaisuudessaan yhteensä noin 55 km<sup>2</sup>, josta uutta suojelua n. 30 km<sup>2</sup>.

Laajennuksen tuoma lisäys olisi reilu 90 % nykyisestä. Laajennus vastaa ensinnäkin maakuntaliiton ja Etelä-Savon ely-keskuksen tunnistamaan tarpeeseen patikoinnin mahdollistavan kansallispuistolaajennuksesta, sekä toiseksi se varmistaa alueen todettujen arvokkaiden luontokohteiden ja luonnon monimuotoisuuden säilymisen.

### TAUSTAA

#### Kansallispuiston merkitys ja hyötyjä

Kansallispuistojen tarkoitus on

- vaalia maamme hienoimpia luontokohteita, sekä
- niiden monimuotoisuutta,
- edistää luontoharrastusta,
- tutkimusta ja
- luonnon virkistyskäyttöä.

Kansallispuistot ovat tärkeitä paikallistaloudelle. Rahasumma, jonka valtio sijoittaa kansallispuistoihin ja retkeilyalueisiin, palautuu yhteiskunnalle monikertaisesti takaisin paikallisena yritystoimintana ja työpaikkoina. Valtio rahoittaa budjettivaroin kansallispuistojen ja retkeilyalueiden peruspalvelut. Elinkeinosektori luo lähialueille maksulliset matkailupalvelut.

Keskimäärin kansallispuistoissa kävijöiden rahankäyttö tuo lähialueelle yli 10 euroa jokaista puiston retkeilypalveluihin ja luontokeskuksiin sijoitettua euroa kohti. Matkailualueilla sijaitsevissa kansallispuistoissa hyötysuhde on vielä tätä korkeampi. Isojen kaupunkien ja pääkaupunkiseudun läheisyydessä korostuvat paikallistaloudellisten vaikutusten sijaan lähivirkistys- ja terveyshyödyt.

Luonnon monimuotoisuuden turvaaminen auttaa ylläpitämään elintärkeitä ekosysteemipalveluita, joista liiketoiminta on eri sektoreilla riippuvaista joko suoraan tai välillisesti. Ekosysteemipalveluilla tarkoitetaan esimerkiksi luonnon tarjoamia raaka-aineita, pohjavettä ja ruoantuotannolle elintärkeitä pölytyspalveluita.

Kansallispuiston laajentaminen toteuttaa Marinin hallituksen hallitusohjelman tavoitetta numero 5: ”Pysäytetään luonnon monimuotoisuuden heikkeneminen Suomessa ja edistetään Suomen tavoitetta saavuttaa YK:n biodiversiteettisopimuksen tavoitteet.”

Kansallispuisto on myös hyvä turva kaivosten Saimaalle tuomaa haittaa ajatellen sillä uudistetussa luonnonsuojelulaissa kaivosta ei voida sijoittaa nimenomaan kansallispuiston alueelle. Savonlinnalaiset vastustavat kaivoksia herkillä ja arvokkailla luontoalueilla.

### Kansallispuistomme nyt, huomioita Koloveden kansallispuistosta

Etelä-Savossa on kaksi kansallispuistoa, Linnansaaren ja Koloveden kansallispuistot, lisäksi Repoveden kansallispuisto on osittain Etelä-Savon alueella. Linnansaari ja Kolovesi ovat vedellisiä ja niissä liikkuminen perustuu lähes yksinomaan veneen, kanootin tai muun vesikulkuvälineen käyttöön.

Koloveden kansallispuisto on Enonkosken ja Heinäveden kuntien ja Savonlinnan kaupungin alueella Etelä-Savon ja Pohjois-Karjalan maakunnissa. Kansallispuisto on perustettu vuonna 1990, jolloin sen pinta-ala oli 23 neliökilometriä. Puistoa on laajennettu 2012, ja sen nykyinen pinta-ala on 60 neliökilometriä. Kansallispuistoa hallinnoi Metsähallitus.

Koloveden erämaamainen kansallispuisto perustettiin suojelemaan Suur-Saimaan luonnontilaista saaristoluontoa, saimaannorpan elinympäristöä ja eteläsuomalaista metsäluontoa. Koloveden jääkauden muovaamalle jylhälle maisemalle ominaista ovat vedestä nousevat jyrkät kallioseinämät. Alueella on myös kalliomaalauksia. Kansallispuiston tunnuksen aiheena on Vierunvuoren kalliomaalaus.

Kansallispuistoon pääsee tutustumaan parhaiten melomalla tai soutamalla. Puistossa on kaksi merkittyä retkeilyreittiä, joista toinen on Mäntysalon saarella ja toinen, maitse saavutettava Nahkiassalon luontopolku, sijaitsee puiston kaakkoisosassa.

Koloveden kansallispuiston vuoden 2012 laajennuksesta huomioitavaa on, että metsästys on sallittua osassa puistoa ja Kolovesi on eteläisen Suomen ainoa kansallispuisto, jolle on säädetty poikkeus kansallispuistoja koskevasta metsästyskiellosta. 2012 vuoden lakiehdotuksen mukaan paikallisten asukkaiden mahdollisuus metsästää hirveä säilyi osalla nykyistä puistoa. Vuoden 2012 laajennuksessa metsästyskäyttöön on ehdotettu pääsääntöisesti alueita, joissa ei synny ristiriitaa muun käytön ja metsästyksen välille. Nämä alueet on valittu paikallisten metsästysseurojen esitysten pohjalta. Nyt tehtävän esityksen tavoitteena on löytää nykyisen lainsäädännön puitteissa sellainen järjestely, joka ottaa kohtuudella huomioon alueella toimivien paikallisten asukkaiden tarpeet hirvenmetsästyksen jatkamiseksi alueella.

Puistolaajennuksen luontoarvoja ovat selvittäneet Risto Sulkava ja Ari Aalto. Luontotyyppejä ja lajistoa on lueteltu tämän esityksen ohessa.

### Aiempia lausuntoja

*Etelä-Savon maakuntaliitto ja ely-keskus ovat lausunnoissaan Savonlinnan kaupungin Savonrannan rantayleiskaavan muutosta koskien tuoneet esiin tarpeen huomioida alueen potentiaali. Kyseinen kaavoitus kaatui hallinto-oikeudessa lainvastaisena.*

#### *Maakuntaliitto:*

”Kieluansalon MU-alue on maakuntakaavan yksi kolmesta valtion maille osoitetusta retkeilykäyttöön varatusta alueesta eikä Etelä-Savon alueella ole yhtään laajempaa maitse saavutettavaa laajempaa retkeilyaluetta. Maakuntaliitto korostaa Kieluansalon, Kakonsalon ja Koloveden kansallispuiston poikkeuksellisia ominaispiirteitä.”

”Maakuntaliitto myös muistuttaa, ettei kaavoituksella suunnitella ainoastaan nykyhetken tarpeita, vaan sillä tulisi suunnitella myös tulevaisuutta tai ainakin jättää mahdollisuus tulevaan kehitykseen. Kevään 2020 koronaepidemian seurauksena luonnossa liikkuminen ja retkeily ovat lisääntyneet huomattavasti. Piikki tasaantunee ajastaan, mutta on hyvin mahdollista, että uusien käyttäjäryhmien löydettyä ulkoilureitistöt tulevat niiden käyttömäärät jäämäänkin aiempaa korkeammalle tasolle.”

### *Etelä-Savon ELY-keskus:*

”Metsähallitus on aiemmin todennut, että Koloveden kansallispuiston hoito- ja käyttösuunnitelman tulevan päivityksen yhteydessä on tarkoitus tarkastella puiston kytkeytymistä ympäröiviin alueisiin kuten Kieluansaloon mm. reitistöjen osalta.”

”Myös valtakunnalliset alueidenkäyttötavoitteet edellyttävät huolehtimaan virkistyskäyttöön soveltuvien alueiden riittävydestä sekä viheralueverkoston jatkuvuudesta sen ohella, että edistetään luonnon monimuotoisuuden kannalta arvokkaiden alueiden ja ekologisten yhteyksien säilymistä.”

”ELY-keskuksen näkemys on, että voimassa olevaa maakuntakaavaa sekä voimassa olevaa yleiskaavaa laadittaessa kyseessä on ollut harkittu ja kauas tulevaisuuteen ulottuva virkistyskäyttöpotentiaalin varaaminen Koloveden kansallispuiston läheisyyteen.”

### Muita kannanottoja

Savonrannan Riistanhoitoyhdistys on käynyt asiasta keskusteluja naapuriyhdistysten ja metsästysseurojen kanssa. Luonnonsuojeluliiton Etelä-Savon piirille annetussa lausunnossa metsästäjät haluavat turvata metsästysmahdollisuuksien jatkumisen. Koska he eivät ole tyytyväisiä metsästysolosuhteisiin nykyisen puiston alueella, eivät he myöskään kannata kansallispuiston laajentamista. Luonnonsuojeluliiton Etelä-Savon piiri toivoo, että riistayhdistysten tavoitteet ja huolet otetaan huomioon niin, että eri käyttö voidaan yhteensovittaa ja kestävästi toteutettu metsästys voidaan huomioida kansallispuistoa laajennettaessa.

### Yhteenvedo

Sekä ELY-keskus että maakuntaliitto tuovat esiin [*Savonlinnan kaupungin Savonrannan rantayleiskaavan muutosta koskien*] luonnos- ja ehdotusvaiheen lausunnoissa laajemman aluekokonaisuuden yhtenäisen suunnitelman tarpeen. Alueella tulisi huomioida toiminnallinen kokonaisuus suojelun ja virkistyskäytön näkökulmasta.

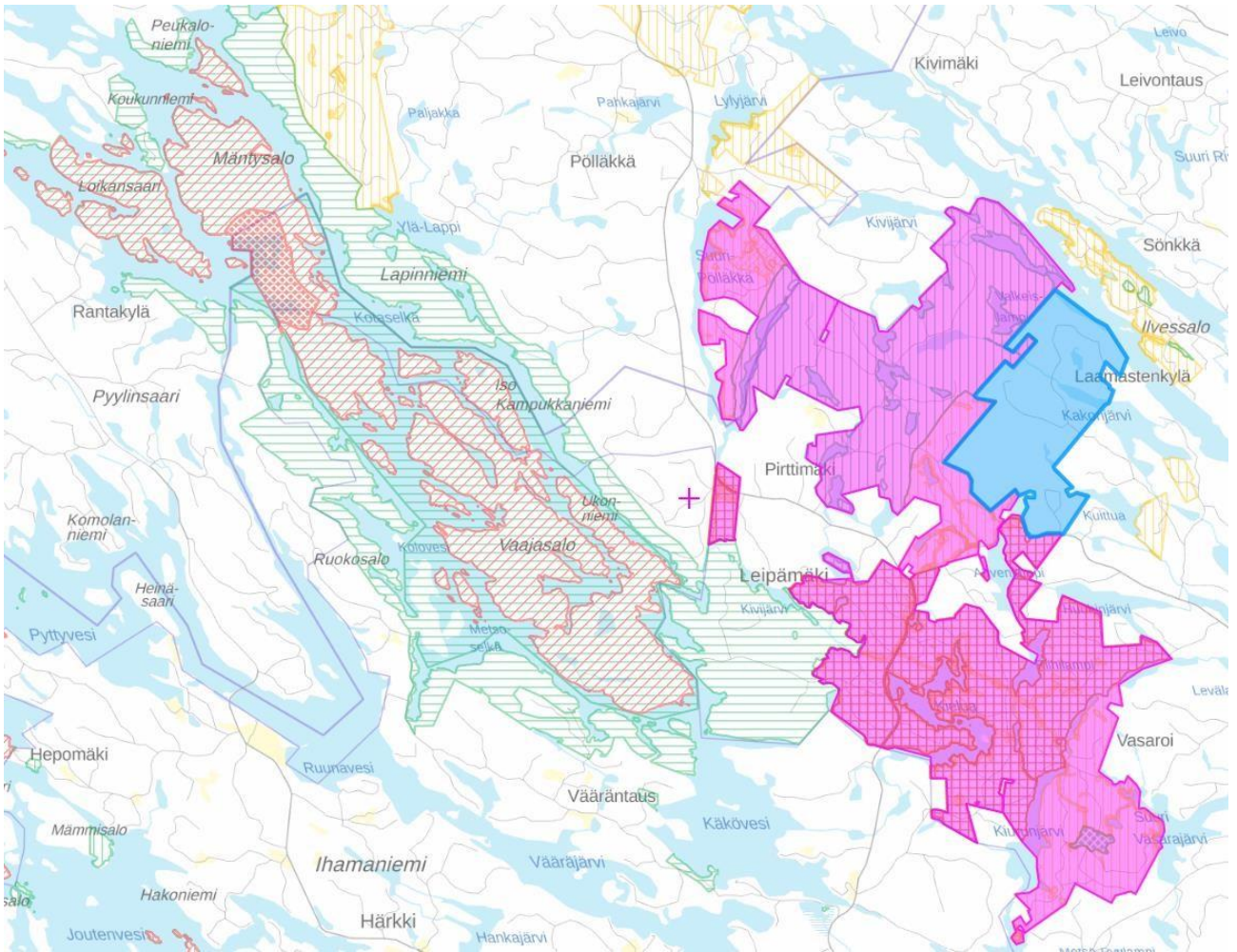
Myös muiden viranomaisten kuten Metsähallituksen Luontopalveluiden [*Savonlinnan kaupungin Savonrannan rantayleiskaavan muutosta koskien*] kannanoton perusteella voidaan todeta, että kaavaehdotus on lähtökohdiltaan ristiriidassa alueen suunnittelutarpeen kanssa.

Luonnonsuojeluliiton Etelä-Savon piiri on käynyt keskusteluja viranomaisten kanssa alueen tulevasta käytöstä. Alue on yksi viimeisiä rakentamattomia erämaamaisia kokonaisuuksia Etelä-Suomessa. Vastaavia paikkoja on vaikea löytää tulevaisuudessa. Kansallispuiston laajennuspäätös on tärkeä rakentamattomien erämaamaisten järvien rantojen osalta, joiden säilyttämisen osalta vallitsee viranomaisten ja hallinnon selkeä tahto sekä kansainväliset sopimukset. Kyse on myös luontokadosta: alue muodostaa tärkeän käytävän eri luonnonsuojelualueiden välille ja sisältää lukuisia uhanalaisia ja harvinaisia lajeja.

### KANSALLISPUISTON LAAJENNUSESITYS

Suomen luonnonsuojeluliiton Etelä-Savon piiri esittää kyseisten Kieluajärven valtion metsien ja Kokonsalon suojelualueiden liittämistä kansallispuistoon seuraavan kartan mukaisesti. Pelkkä Kakonsalon Natura-alueen liitos ei parantaisi luonnonarvojen säilymistä, eikä toisi yhteyttä arvokkaiden luontoalueiden välille.

Olemme valmistelleet kartan, joka pyrkii esittämään mahdollisimman hyvin aluerajauksen. Karttaa on mahdollista tutkia paremmin tietokoneella: <https://retkikartta.fi/?mapId=23290> Kansallispuistolaajennus noin 44,5 km<sup>2</sup> (maapinta-ala 44,5 km<sup>2</sup>, yhteensä pinta-ala noin 55 km<sup>2</sup>).



Ehdotetun kansallispuistolajennuksen alueet koostuvat seuraavasti:

**Koloveden kansallispuiston nykyinen rajaus**



**Valtion maat**

Natura 2000, 13,5 km<sup>2</sup>  sininen pystyviiva

Valtion maat 23,5 km<sup>2</sup>



kellertävä pystyviiva on MH:n metsätalousaluetta ja ruudutettu alue on pienriistan metsästysaluetta.

**Yksityisen maat (UPM)**

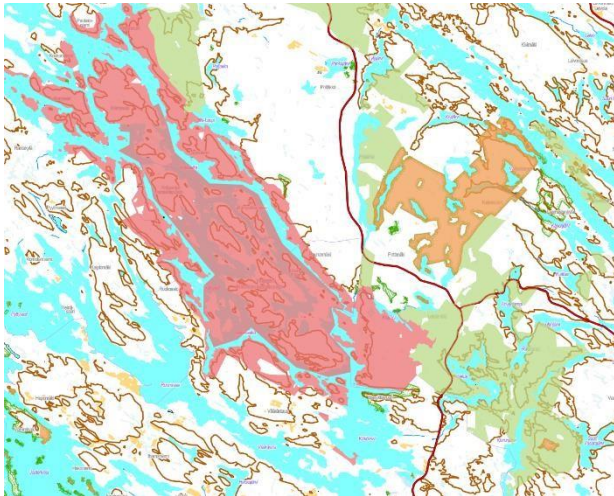


josta Natura 2000 1,7 km<sup>2</sup>  
ja esitettyä uutta suojelualuetta 5,3 km<sup>2</sup>

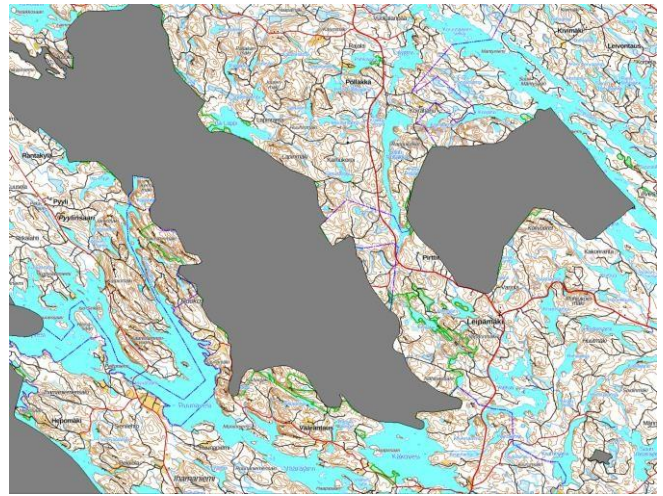
Alueet lähes kokonaan Savonlinnassa ja vain pieni osa Heinävedellä

Vertailua Koloveden kansallispuiston nykyiseen rajaukseen sekä alueella jo oleviin suojelualueisiin.

Valtion maat



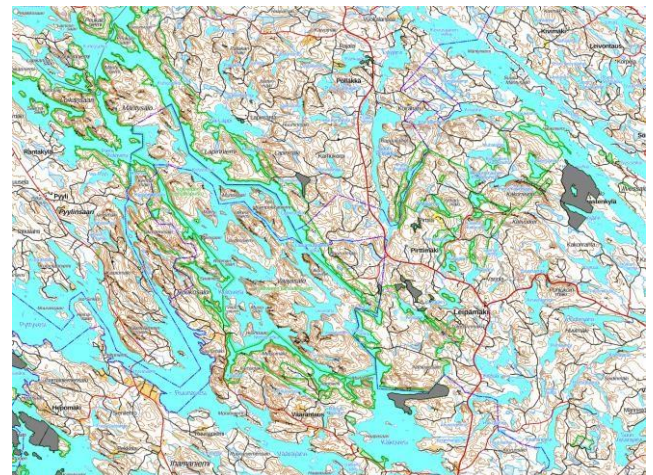
Natura 2000 -alueet



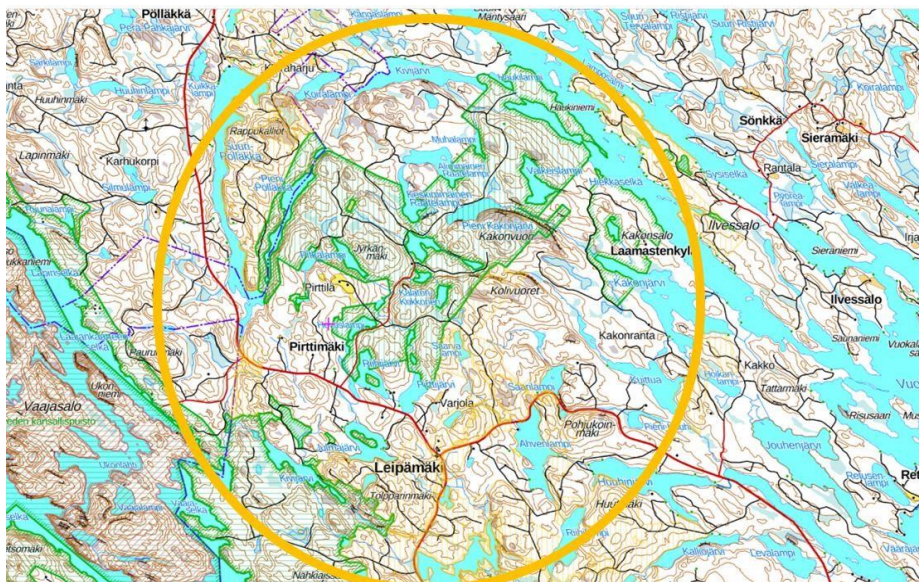
Valtion mailla olevat suojelualueet



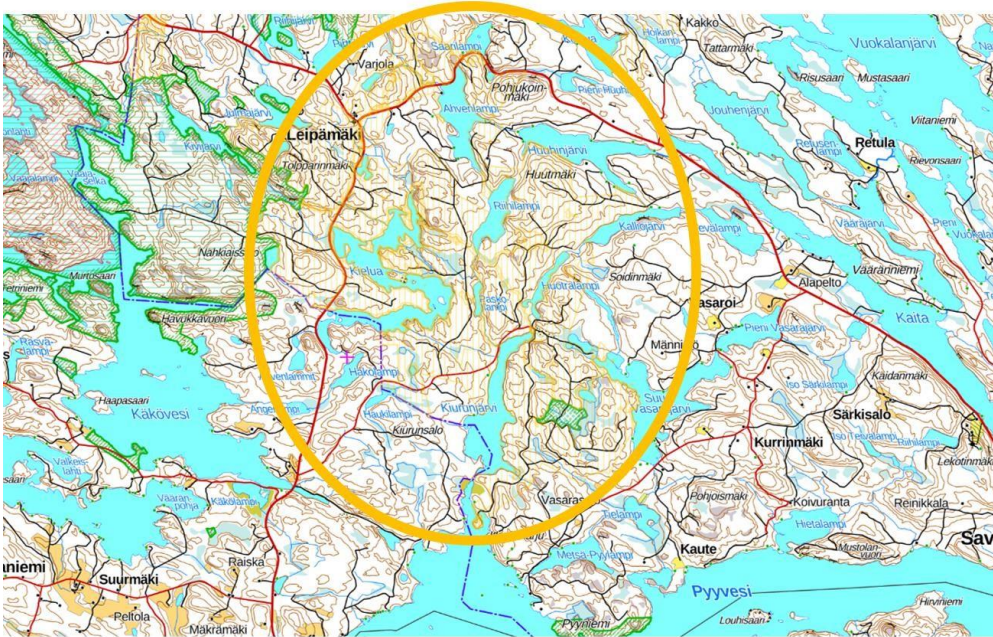
Yksityisten mailla olevat suojelualueet



## Alueen ekologiaa



Tällä osa-alueella erityisen hienoa kalliometsää ja vanhoja metsiä on Rappukallion – Koirniemen osaalueella (luoteiskulmassa) sekä Kolivuorilla (keskellä) ja Leipämäen – Kieluan rantojen vanhoissa metsissä (keskellä- eteläosassa). Jo aiemmin suojellut Kakonvuoren vanhojenmetsiensuojelualue sekä UPM:n omistama Kakonsalon Natura-alue olisivat myös osa kansallispuiston laajennusta. Laajennuksen suurin merkitys tulisi nimenomaan siitä, että se liittyy yhteen Koloveden kansallispuiston ja em. suojelualueet vieläpä jo nykyisessä tilassaan erittäin arvokkailla väliin jäävillä vanhanmetsän ytimillä. Ilvessalon valtionmaiden rajalla on perus-kasvatusmetsiä, mutta laajasti hyvin rehevää. Katsomme, että Ilvessalonalueiden liitosta puistoon voi myös harkita.

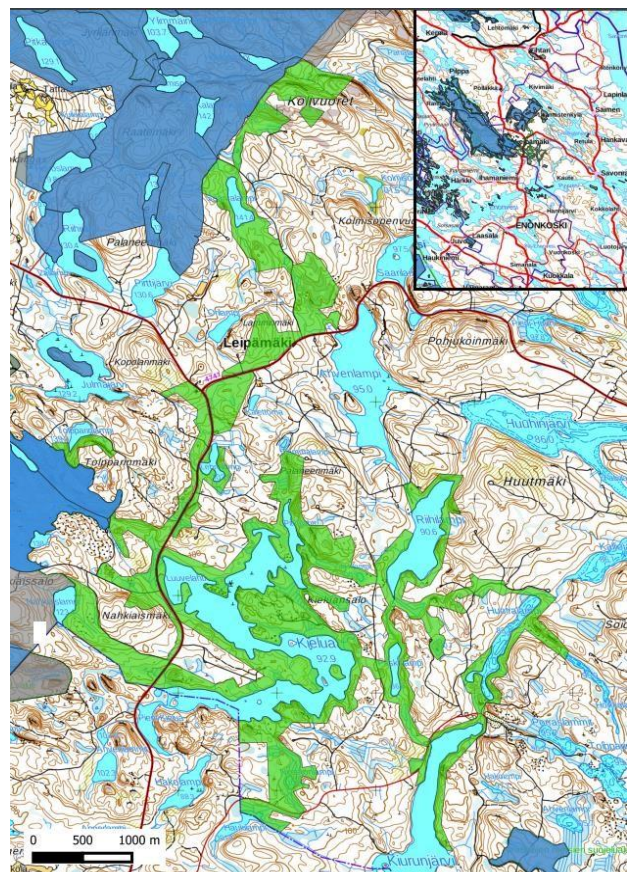


Tällä osa-alueella arvokkaimmat vanhat metsät ovat em. Leipämäen seudun lisäksi Kieluan rannoilla - lähimetsissä, Kintturinteessä (jopa koskaan hakkaamatonta ikimetsää) sekä pienialaisemmin Suurivasarajärven ja Pyyveden rannalla.

### Kieluan laji-inventointi 2019-20

Kuvassa Kieluan seudun inventoidut valtionmaan vanhat metsät ja erittäin tärkeät yhteydet. Alla oleva lajilista on tältä rajausalueelta.

Alueelta on tehty seuraavat **748 lajihavaintoa 58 huomionarvoisesta lajista** (Punaisen kirjan lajit 662/36). Nämä siis nykyisenkin ekologisen verkoston ulkopuolelta, eli ae-kohteita ei edes ole inventoitu.



Hiilikääpä	<i>Gloeophyllum carbonarium</i>	EN	1
Hömötiainen	<i>Poecile montanus</i>	EN	2
Hammaskurokka	<i>Sistotrema raduloides</i>	luontoarvolaji	2
Hartsikäpä	<i>Ceriporiopsis pseudogilvescens</i>	luontoarvolaji	2
Kermakääpä	<i>Butyrea luteoalba</i>	luontoarvolaji	1
Koralliorakas	<i>Hericium coralloides</i>	luontoarvolaji	1
Kuultoludekääpä	<i>Skeletocutis kuehneri</i>	Luontoarvolaji	1
Karstajäkälä	<i>Parmeliella triptophylla</i>	NT	2
Korpiluppo	<i>Alectoria sarmentosa</i>	NT	4
Kuusenhäivelö	<i>Arthothelium scandinavicum</i>	NT	46
Mäntyraspikka	<i>Odonticum romellii</i>	NT	13
Norjantorvijäkälä	<i>Cladonia norvegica</i>	NT	6
Palosuomujäkälä	<i>Hypocenomyce anthracophila</i>	NT	49
Pitsikäpä	<i>Skeletocutis delicata</i>	NT	1
Raidankeuhkojäkälä	<i>Lobaria pulmonaria</i>	NT	7
Salokääpä	<i>Dichomitus squalens</i>	NT	1
Samettikesijäkälä	<i>Leptogium saturninum</i>	NT	26
Silomunuaisjäkälä	<i>Nephroma bellum</i>	NT	14
Sirppikäpä	<i>Sidera lenis</i>	NT	1
Jauhehankajäkälä	<i>Evernia mesomorpha</i>	NT, kvv	6
Kanadanluppo	<i>Bryoria fremontii</i>	NT, RT	1
Kastanjasuomujäkälä	<i>Hyponecomyces castaneocinerea</i>	NT, RT	157
Kuukkeli	<i>Perisoreus infaustus</i>	NT, RT	1
Rusokantokääpä	<i>Fomitopsis rosea</i>	NT, RT	4
Rustikka	<i>Aporpium canescens</i>	NT, RT	1
Harsukääpä	<i>Anomoporia kamtschatica</i>	VM-ind	6
Jauhemunuaisjäkälä	<i>Nephroma parile</i>	VM-ind	7
Karhunkääpä	<i>Phaeolus schweinitzii</i>	VM-ind	2
Korokääpä	<i>Oligoporus sericeomollis</i>	VM-ind	4
Kultarypykkä	<i>Pseudomerulius aureus</i>	VM-ind	3
Kuuorvakka	<i>Chaetoderma luna</i>	VM-ind	1
Lahoneulajäkälä	<i>Chaenotheca brachyboda</i>	VM-ind	1
Männynkääpä	<i>Phellinus pini</i>	VM-ind	2
Oravuotikka	<i>Asterodon ferruginosus</i>	VM-ind	3
Pohjanrypykkä	<i>Phlebia centrifuga</i>	VM-ind	4
Pohjantikka	<i>Picoides tridactylus</i>	VM-ind	1
Punahäivekääpä	<i>Leptoporus mollis</i>	VM-ind	1
Riukukääpä	<i>Phellinus viticola</i>	VM-ind	12
Ruostekääpä	<i>Phellinus ferrugineofuscus</i>	VM-ind	28
Ruskokääpä	<i>Postia calvenda</i>	VM-ind	2
Rusokääpä	<i>Pycnoporellus fulgens</i>	VM-ind	1
Turvejäkälä	<i>Icmadophila ericetorum</i>	VM-ind	1
Aarnisammal	<i>Schistostega pennata</i>	VU	4
Erakko-/Kairakääpä	<i>Antrodia infirma/primaeva</i>	VU	2
Haapaspi	<i>Radulodon erikssonii</i>	VU	1
Haapariippusammal	<i>Neckera pennata</i>	VU	3
Hongantorvijäkälä	<i>Cladonia parasitica</i>	VU	52
Kalliokeuhkojäkälä	<i>Lobarina scrobiculata</i>	VU	1

Kantoraippasammal	<i>Crossocalyx hellerianus</i>	VU	75
Kissantassujäkälä	<i>Felipes leucopellaeus</i>	VU	30
Metsänemä	<i>Epipogium aphyllum</i>	VU	4
Nukkamunuaisjäkälä	<i>Nephroma resupinatum</i>	VU	1
Poimukääpä	<i>Antrodia pulvinascens</i>	VU	2
Pyy	<i>Tetrastes bonasia</i>	VU	1
Ryväsjäkälä	<i>Hertelidea botryosa</i>	VU	139
takkuhankajäkälä	<i>Evernia divaricata</i>	VU	2
Töyhtötiainen	<i>Lophophanes cristatus</i>	VU	1
Varjojäkälä	<i>Chaenotheca gracilenta</i>	VU	1
Liito-orava	<i>Pteromys volans</i>	VU	
Töyhtötiainen	<i>Lophophanes cristatus</i>	VU	
Kuukkeli	<i>Perisoreus infaustus</i>	NT	
Metso	<i>Tetrao urogallus</i>	LC	
Kelohurmejäkälä	<i>Ramboldia elabens</i>	NT	
Pursukääpä	<i>Amylocystis lapponica</i>	NT	

## Liitteet:

Suomen valtion suojelemattomat arvometsät. 55 esimerkkikohdetta. Ari Aalto, Risto Sulkava, Joni-Matti Kusmin, Olli Manninen, Matti Aalto, Jarmo Pyykkö.

<https://www.sll.fi/app/uploads/2020/12/7a393b43-metsa%CC%88kartoitusraportti2020.pdf>

(Kaava)lausunnot alueeseen liittyen

<https://dynasty.savonlinna.fi/kokous/20206693-6-11.PDF>

Kiistaa aiheuttanut Savonrannan rantayleiskaava kumottiin hallinto-oikeudessa

<https://yle.fi/a/3-12268750>

Suomen valtio kaataa uhanalaisille lajeille tärkeitä vanhoja metsiä – vapaaehtoiset koluavat niitä säilyttääkseen sen mitä on jäljellä.

<https://yle.fi/a/3-11632010>

## Allekirjoitukset

Suomen luonnonsuojeluliiton Etelä-Savon piiri ry sääntömääräinen allekirjoitus