



Asia Vireillepano luonnonsuojelulain (9/2023) 126 §:n mukaisten pakkokeinojen käyttämiseksi koskien kiinteistöille 740-893-1-5 (Pirttilä ja Mäntysalo) ja 740-893-1-6 (Putkisalon ruununpuisto) suunniteltuja hakkuita.

Vireillepanija

Luonnonsuojeluliiton Etelä-Savon piiri ry.

Vaatimukset Etelä-Savon elinkeino-, liikenne- ja ympäristökeskuksessa

Luonnonsuojeluliiton Etelä-Savon piiri ry on 22.9.2023 pyytänyt Etelä-Savon elinkeino-, liikenne- ja ympäristökeskusta (jatkossa myös ELY-keskus) kieltämään metsänhakkuut Savonlinnassa sijaitsevilla kiinteistöillä 740-893-1-5 ja 740-893-1-6. Kiinteistöt ovat valtion omistuksessa, ja niitä hallinnoi Metsähallitus Metsätalous Oy.

Suomen luonnonsuojeluliiton Etelä-Savon piiri ry:n tietojen perusteella metsänkäyttöilmoitusten mukaan Nahkiaismäessä ja Leipämäessä on tarkoitus suorittaa hakkuita, jotka ovat vaarassa katkaista tärkeän ekologisen yhteyden Koloveden kansallispuiston ja Kakonsalon luonnonsuojelualueen välillä. Ekologinen yhteys on todennettu useissa eri yhteyksissä. Joulukuussa 2022 valmistunut Ramboll Oy:n Etelä-Savon siniviherrakenne ja ekosysteemipalvelut selvitys linjaa alueen erityispiirteiksi maankäytön näkökulmasta, että sisäiset viheryhteydet tulee huomioida metsien käsittelyssä, jotta laajat suojelualueet ovat yhteydessä toisiinsa. Alueen luontoarvot ja merkitys ekologisen yhteydenä on tiedossa hyvin. Myös julkaisussa Suomen valtion suojelemattomat arvometsät (2020) alueen ekologia nostetaan esiin.

Kieluansalon MU-alue on Etelä-Savon maakuntakaavan yksi kolmesta valtion maille osoitetusta retkeilykäyttöön varatusta alueesta eikä Etelä-Savon alueella ole yhtään laajempaa maitse saavutettavaa retkeilyaluetta. Maakuntaliitto korostaa Kieluansalon, Kakonsalon ja Koloveden kansallispuiston poikkeuksellisia ominaispiirteitä.

Myös valtakunnalliset alueidenkäyttötavoitteet edellyttävät huolehtimaan virkistyskäyttöön soveltuvien alueiden riittävydestä sekä viheralueverkoston jatkuvuudesta sen ohella, että edistetään luonnon monimuotoisuuden kannalta arvokkaiden alueiden ja ekologisten yhteyksien säilymistä.

Suomen luonnonsuojeluliiton Etelä-Savon piiri ry:n pyytää, että Etelä-Savon ELY-keskus vireillepanon kautta estää hakkuuaiheet vahinkojen välttämiseksi suojelun kohteena oleville luonnonarvoille (LSL 126 §) ja arvioi uudelleen ne metsätaloustoimenpiteet, joita alueelle voidaan ylipäätään kohdistaa. Metsähallitus on perustellut avohakkuuta tuulituhoriskillä ja kohteen tasarakenteisuudella. Metsähallitus ei ole pystynyt takaamaan ekologisen yhteyden säilymistä. Luonnolle aiheutuva vaara on todellinen ja näin ollen rikkoo Luonnonsuojelulain (9/2023) tavoitetta vastaan, joka on kirjoitettu 1§:n ensimmäisessä momentissa, lain tavoitteena on 1) luonnon monimuotoisuuden turvaaminen.

Suomi on sitoutunut EU:n biodiversiteettistrategiaan, jonka tavoitteena on pysäyttää luontokato ja kääntää luonnon monimuotoisuuden kehitys myönteiseksi vuoteen 2030 mennessä. Suomi on sitoutunut YK:n biodiversiteettisopimukseen, joka on keskeisin luonnon monimuotoisuutta turvaava sopimus. Sopimuksen tavoitteena on

29.9.2023

ekosysteemien ja kasvi- ja eläinlajien suojele, luonnonvarojen kestävä käyttö sekä geenivarojen saatavuudesta koituvien hyötyjen oikeudenmukainen ja tasapuolinen jako.

Vireillepano koskee seuraavia 18.4.2023 päivättyjen metsänkäyttöilmoitusten mukaisia hakkuita:

Kiinteistö 740-893-1-5, metsänkäyttöilmoitus 1-2023-37457

Kuviot 55 ja 66, käsittelytapa avohakkuu

Kiinteistö 740-893-1-6, metsänkäyttöilmoitus 1-2023-37438

Kuviot 6, 6.1, 21, 22, 26, 40, 41, 74, 74.1, 79, 83, 84 ja 92, käsittelytapa harvennushakkuu;

Kuviot 76 ja 80, käsittelytapa avohakkuu.

Päätös Etelä-Savon elinkeino-, liikenne- ja ympäristökeskus on tutkinut luonnonsuojeluliiton Etelä-Savon piiri ry:n tekemän luonnonsuojelulain 126 §:n mukaisen vireillepanon. Etelä-Savon ELY-keskus hylkää vireillepanokirjelmässä esitetyt vaatimukset.

Päätöksen perustelut

Luonnonsuojelulain (9/2023) 126 §:n mukaan jos joku lyö laimin tämän lain tai sen nojalla annettujen säännösten ja päätösten noudattamisen taikka ryhtyy niiden vastaiseen toimeen, elinkeino-, liikenne- ja ympäristökeskus voi kieltää asianomaista jatkamasta tai toistamasta tekoa tai laiminlyöntiä ja sakon tai keskeyttämisen uhalla velvoittaa hänet määrääjassa poistamaan oikeudenvastaisen tilan tai korjaamaan laiminlyönnin taikka asettaa uhan, että tarpeelliset toimenpiteet teetetään asianomaisen kustannuksella. Elinkeino-, liikenne- ja ympäristökeskuksen päätöstä on noudatettava muutoksenhausta huolimatta, jollei valitusviranomainen toisin päättä.

Luonnonsuojelulain 128 §:n mukaan haittaa kärsivällä henkilöllä on oikeus saattaa 126 §:ssä tarkoitettu asia vireille elinkeino-, liikenne- ja ympäristökeskuksessa, jos vireillepanon tarkoituksena on estää luonnon tuhoutuminen tai luonnonarvojen heikentyminen, joka ei ole merkitykseltään vähäinen, tai käynnistää luontovahingon korjaaminen. Sama oikeus on 134 §:n 4 momentissa tarkoitettulla rekisteröidyllä yhteisöllä toiminta-alueellaan ja kunnalla. Luonnonsuojeluliiton Etelä-Savon piiri ry on pykälän tarkoittama rekisteröity yhteisö, jolla on vireillepano-oikeus.

Suomen luonnonsuojeluliiton Etelä-Savon piiri ry ei ole esittänyt luonnonsuojelulain mukaisia perusteita hakkuiden keskeyttämiseksi.

Luonnonsuojelulain 1 § on kirjattu lain yleiset tavoitteet, joita on mm. luonnon monimuotoisuuden turvaaminen. Säännös on luonteeltaan tyypillinen tavoitepykälä, eikä sitä voi soveltaa yksittäistapauksissa. Lain tavoitteet on tarkoitus toteuttaa tarkempien säännösten kautta.

Vireillepanon kohteena olevat hakkuut eivät kohdistu Natura 2000 -verkoston alueelle (LsL luku 5) eivätkä muillekaan valtakunnallisille suojeleuhjelmakohteille (LsL 151 §), alueella ei ole luonnonsuojelualueita (LsL luku 6) eikä luonnonsuojelulain mukaisia suojeltuja luontotyyppisiä (LsL luku 7). Alueelta ole ELY-keskuksen tiedossa luontodirektiivin liitteen IVa mukaisia tiukasti suojeltuja lajeja (LsL 78 §) tai erityisesti

29.9.2023

suojeltavia lajeja (LsL 77§). Luonnonsuojelulaissa ei myöskään säädetä ekologisten yhteyksien säilyttämisestä.

EU:n biodiversiteettistrategian tai YK:n biodiversiteettisopimuksen tavoitteet koskevat valtioita, eikä niillä ole suoraa vaikutusta yksittäisiin maanomistajiin tai viranomaisten toimintaan. Kansainväliset sitoumukset tulee saattaa osaksi kansallista lainsäädäntöä tai ne tulee panna toimeen esim. valtioneuvoston hyväksymän luonnonsuojeluohjelman tai kansallisen monimuotoisuusstrategian ja toimintaohjelman kautta.

Osalla alueesta on voimassa Savonrannan rantayleiskaava, joka on hyväksytty 4.2.2004. Metsätalous Oy:n suunnittelemat hakkuut kohdistuvat osittain kaavan MU- ja M-alueille. Kaavamääräyksen mukaan maa- ja metsätalousalue, jolla on ulkoilun ohjaamistarvetta tai ympäristöarvoja (MU) on tarkoitettu erityisesti ulkoilun ja/tai ympäristönsuojelun huomioon ottavan maa- ja metsätalouden harjoittamiseen. M-alue on varattu pääasiassa maa- ja metsätaloukseen. Maankäyttö- ja rakennuslain (MRL, 1999/132) perusteella kunnat vastaavat yleiskaavojen laatimisesta sekä niiden hyväksymisestä ja valvonnasta (20 §, 36 §, 37 §).

Alueilla, joilla ei ole yleiskaavaa, on voimassa Etelä-Savon maakuntakaava, jossa alue on osoitettu maa- ja metsätalousvaltaisena alueena, jolla on erityistä ulkoilun ohjaustarvetta (MU). Merkinnällä osoitetaan alueita, joiden pääkäyttömuoto on metsätalous ja joille suuntautuu seudullisesti tai maakunnallisesti merkittäviä ulkoilupaineita. Alueen suunnittelumääräyksellä ei ole yksittäiseen maanomistajaan kohdistuvia oikeusvaikutuksia (MRL 32 §).

Valtakunnalliset alueidenkäyttötavoitteet koskevat alueidenkäytön suunnittelua ja valtion viranomaisten toimintaa (MRL 24§). Ne konkretisoituvat pääasiassa kaavoituksen kautta ja maakuntakaavoituksella on tässä keskeinen rooli. Etelä-Savon siniviherrakenne- ja ekosysteemipalveluselvitys on yksi vireillä olevan Etelä-Savon maakuntakaavan päivittämisen taustaselvityksistä ja laadittu palvelemaan mm. valtakunnallisiin alueidenkäyttötavoitteisiin sisältyvää luonnon monimuotoisuuden kannalta arvokkaiden alueiden ja ekologisten yhteyksien säilyttämistä. Selvitys ei kuitenkaan sellaisenaan tuo velvoitteita yksittäisille maanomistajille.

Lopuksi Etelä-Savon ELY-keskus toteaa, että ELY-keskus ei ole osallinen luontojärjestöjen ja Metsähallitus Metsätalous Oy:n välisissä neuvotteluissa koskien valtion talousmetsien hakkuuta. ELY-keskuksen rooli ei myöskään ole arvioida tai suunnitella metsätalousalueilla tehtäviä metsätaloustoimenpiteitä tai valvoa esim. metsäsertifiointin kriteerien toteutumista. ELY-keskus katsoo, että lähtökohtaisesti tavoite ekologisen yhteyden turvaamiseksi kahden merkittävän suojelualueen välille on kannatettavaa. Tavoitetta ei kuitenkaan voi edistää luonnonsuojelulain 126 § pakkokeinoilla, vaan se tulee tehdä alueidenkäytön suunnittelun ja kaavoituksen, tai esim. Metsähallitus Metsätalous Oy:n poliittisen tulosohjauksen kautta.

Päätöksen voimaantulo

Luonnonsuojelulain 126 §:n mukaan ELY-keskuksen päätöstä on noudatettava muutoksenhausta huolimatta, jollei valitusviranomainen toisin päättä.

29.9.2023

Muutoksenhaku

Tähän päätökseen saa hakea muutosta valittamalla Itä-Suomen hallinto-oikeuteen. Valitusosoitus on liitteenä.

Asiakirjan hyväksyntä

Tämä asiakirja on sähköisesti hyväksytty viraston sähköisessä asianhallintajärjestelmässä. Asian on esitellyt ryhmäpäällikkö Lauri Puhakainen ja ratkaissut yksikön päällikkö Eero Korhonen.

Liitteet

Metsänkäyttöilmoitukset 2 kpl
Kartat hakkuukuvioista, joita vireillepano koskee (2 kpl)
Valitusosoitus

Päätös

Heikki Härkönen, SLL Etelä-Savon piiri ry., Pappilankatu 3, 57130 SAVONLINNA
(saantitodistuksella)
Metsähallitus Metsätalous Oy (sähköisesti: kirjaamo@metsa.fi;
riitta.airaksinen@metsa.fi)

Tiedoksi

Ympäristöministeriö (kirjaamo.ym@gov.fi)
Savonlinnan kaupunki (kirjaamo@savonlinna.fi)

Tämä asiakirja ESAELY/1266/2023 on hyväksytty sähköisesti / Detta dokument ESAELY/1266/2023 har godkänts elektroniskt

Ratkaisija Korhonen Eero 29.09.2023 13:15

Esittelijä Puhakainen Lauri 29.09.2023 10:05

Nro: 1-2023-37438

Saapumispäivä: 18.04.2023

Ilmoitusviite: M-H2023178169

Tulostettu Metsäkeskuksen tietojärjestelmästä: 18.4.2023

Maanomistaja

Metsähallitus
PL 94
FI-01301 VANTAA
Puhelin: +358206394000
Sähköposti: kirjaamo@metsa.fi

Kiinteistöt

Kunnan nimi	Kiinteistötunnus	Nimi
Savonlinna	740-893-1-6	Putkisalonsuonpuisto

Maanomistajan valtuuttamana metsänkayttöilmoituksen laatinut

Metsähallitus Metsätalous OY
Riitta Airaksinen

Hakkuu-oikeuden haltija

Metsähallitus Metsätalous OY

Yhteyshenkilö

Riitta Airaksinen

0206395984

0206395984

Riitta.Airaksinen@metsa.fi

Riitta.Airaksinen@metsa.fi

KOHTEEN TIEDOT**Kuvio****105.0**

Pinta-ala, ha

4,93

Kiinteistö

740 - 893 - 1 - 6

Kasvupaikka

Lehtomainen kangas tai vastaava suo

Maalaji

Hienoainesmoreeni

Kehitysluokka

Nuori kasvatusmetsikkö

Pääpuulaji

Kuusi

Nro: 1-2023-37438

Saapumispäivä: 18.04.2023

Erityisen tärkeä elinympäristö

Elinympäristö, tarkka

Hakkuun tarkoitus

Hakkuun toteuttamistapa

Kuvio

Pinta-ala, ha

Kiinteistö

Kasvupaikka

Maalaji

Kehitysluokka

Pääpuulaji

Erityisen tärkeä elinympäristö

Hakkuun tarkoitus

Hakkuun toteuttamistapa

Kuvio

Pinta-ala, ha

Kiinteistö

Kasvupaikka

Maalaji

Kehitysluokka

Pääpuulaji

Erityisen tärkeä elinympäristö

Hakkuun tarkoitus

Hakkuun toteuttamistapa

Kuvio

Pinta-ala, ha

Kiinteistö

Kasvupaikka

Maalaji

Kehitysluokka

Pääpuulaji

Erityisen tärkeä elinympäristö

Kalliojyrkänteen alusmetsä

Jyrkänte

Kasvatushakkuu, tasaikäinen

Ensiharvennus

21.0

0,36

740 - 893 - 1 - 6

Tuore kangas tai vastaava suo

Hienoainesmoreeni

Varttunut kasvatusmetsikkö

Kuusi

Kuviolla ei ole erityisen tärkeää elinympäristöä

Kasvatushakkuu, tasaikäinen

Harvennushakkuu

21.0

0,46

740 - 893 - 1 - 6

Tuore kangas tai vastaava suo

Hienoainesmoreeni

Varttunut kasvatusmetsikkö

Kuusi

Kuviolla ei ole erityisen tärkeää elinympäristöä

Kasvatushakkuu, tasaikäinen

Harvennushakkuu

22.0

2,93

740 - 893 - 1 - 6

Tuore kangas tai vastaava suo

Hienoainesmoreeni

Varttunut kasvatusmetsikkö

Kuusi

Kuviolla ei ole erityisen tärkeää elinympäristöä

Nro: 1-2023-37438

Saapumispäivä: 18.04.2023

Hakkuun tarkoitus	Kasvatushakkuu, tasaikäinen
Hakkuun toteuttamistapa	Harvennushakkuu
Kuvio	22.0
Pinta-ala, ha	6,56
Kiinteistö	740 - 893 - 1 - 6
Kasvupaikka	Tuore kangas tai vastaava suo
Maalaji	Hienoainesmoreeni
Kehitysluokka	Varttunut kasvatusmetsikkö
Pääpuulaji	Kuusi
Erityisen tärkeä elinympäristö	Kuviolla ei ole erityisen tärkeää elinympäristöä
Hakkuun tarkoitus	Kasvatushakkuu, tasaikäinen
Hakkuun toteuttamistapa	Harvennushakkuu
Kuvio	23.0
Pinta-ala, ha	0,71
Kiinteistö	740 - 893 - 1 - 6
Kasvupaikka	Tuore kangas tai vastaava suo
Maalaji	Hienoainesmoreeni
Kehitysluokka	Nuori kasvatusmetsikkö
Pääpuulaji	Kuusi
Erityisen tärkeä elinympäristö	Kuviolla ei ole erityisen tärkeää elinympäristöä
Hakkuun tarkoitus	Kasvatushakkuu, tasaikäinen
Hakkuun toteuttamistapa	Ensiharvennus
Kuvio	26.0
Pinta-ala, ha	0,12
Kiinteistö	740 - 893 - 1 - 6
Kasvupaikka	Tuore kangas tai vastaava suo
Maalaji	Hienoainesmoreeni
Kehitysluokka	Varttunut kasvatusmetsikkö
Pääpuulaji	Kuusi
Erityisen tärkeä elinympäristö	Kuviolla ei ole erityisen tärkeää elinympäristöä
Hakkuun tarkoitus	Kasvatushakkuu, tasaikäinen
Hakkuun toteuttamistapa	Harvennushakkuu



Nro: 1-2023-37438

Saapumispäivä: 18.04.2023

Kuvio	40.0
Pinta-ala, ha	0,32
Kiinteistö	740 - 893 - 1 - 6
Kasvupaikka	Tuore kangas tai vastaava suo
Maalaji	Hienoainesmoreeni
Kehitysluokka	Varttunut kasvatusmetsikkö
Pääpuulaji	Kuusi
Erityisen tärkeä elinympäristö	Kuviolla ei ole erityisen tärkeää elinympäristöä
Hakkuun tarkoitus	Kasvatushakkuu, tasaikäinen
Hakkuun toteuttamistapa	Harvennushakkuu
Kuvio	41.0
Pinta-ala, ha	6,74
Kiinteistö	740 - 893 - 1 - 6
Kasvupaikka	Tuore kangas tai vastaava suo
Maalaji	Hienoainesmoreeni
Kehitysluokka	Varttunut kasvatusmetsikkö
Pääpuulaji	Kuusi
Erityisen tärkeä elinympäristö	Kuviolla ei ole erityisen tärkeää elinympäristöä
Hakkuun tarkoitus	Kasvatushakkuu, tasaikäinen
Hakkuun toteuttamistapa	Harvennushakkuu
Kuvio	42.0
Pinta-ala, ha	5,77
Kiinteistö	740 - 893 - 1 - 6
Kasvupaikka	Tuore kangas tai vastaava suo
Maalaji	Hienoainesmoreeni
Kehitysluokka	Nuori kasvatusmetsikkö
Pääpuulaji	Kuusi
Erityisen tärkeä elinympäristö	Pienveden lähiympäristö
Elinympäristö, tarkka	Pienveden lähiympäristö
Hakkuun tarkoitus	Kasvatushakkuu, tasaikäinen
Hakkuun toteuttamistapa	Ensiharvennus
Kuvio	46.0



Nro: 1-2023-37438

Saapumispäivä: 18.04.2023

Pinta-ala, ha	0,71
Kiinteistö	740 - 893 - 1 - 6
Kasvupaikka	Tuore kangas tai vastaava suo
Maalaji	Hienoainesmoreeni
Kehitysluokka	Varttunut kasvatusmetsikkö
Pääpuulaji	Kuusi
Eryyksen tärkeä elinympäristö	Kuviolla ei ole erityisen tärkeää elinympäristöä
Hakkuun tarkoitus	Kasvatushakkuu, tasaikäinen
Hakkuun toteuttamistapa	Harvennushakkuu
Kuvio	6.0
Pinta-ala, ha	5,01
Kiinteistö	740 - 893 - 1 - 6
Kasvupaikka	Tuore kangas tai vastaava suo
Maalaji	Hienoainesmoreeni
Kehitysluokka	Varttunut kasvatusmetsikkö
Pääpuulaji	Kuusi
Eryyksen tärkeä elinympäristö	Kuviolla ei ole erityisen tärkeää elinympäristöä
Hakkuun tarkoitus	Kasvatushakkuu, tasaikäinen
Hakkuun toteuttamistapa	Harvennushakkuu
Kuvio	6.1
Pinta-ala, ha	0,83
Kiinteistö	740 - 893 - 1 - 6
Kasvupaikka	Tuore kangas tai vastaava suo
Maalaji	Hienoainesmoreeni
Kehitysluokka	Varttunut kasvatusmetsikkö
Pääpuulaji	Kuusi
Eryyksen tärkeä elinympäristö	Kuviolla ei ole erityisen tärkeää elinympäristöä
Hakkuun tarkoitus	Kasvatushakkuu, tasaikäinen
Hakkuun toteuttamistapa	Harvennushakkuu
Kuvio	6.1
Pinta-ala, ha	1,24
Kiinteistö	740 - 893 - 1 - 6

Nro: 1-2023-37438

Saapumispäivä: 18.04.2023

Kasvupaikka	Tuore kangas tai vastaava suo
Maalaji	Hienoainesmoreeni
Kehitysluokka	Varttunut kasvatusmetsikkö
Pääpuulaji	Kuusi
Erityisen tärkeä elinympäristö	Kuviolla ei ole erityisen tärkeää elinympäristöä
Hakkuun tarkoitus	Kasvatushakkuu, tasaikäinen
Hakkuun toteuttamistapa	Harvennushakkuu
Kuvio	74.0
Pinta-ala, ha	3,52
Kiinteistö	740 - 893 - 1 - 6
Kasvupaikka	Tuore kangas tai vastaava suo
Maalaji	Hienoainesmoreeni
Kehitysluokka	Varttunut kasvatusmetsikkö
Pääpuulaji	Kuusi
Erityisen tärkeä elinympäristö	Pienveden lähiympäristö
Elinympäristö, tarkka	Pienveden lähiympäristö
Hakkuun tarkoitus	Kasvatushakkuu, tasaikäinen
Hakkuun toteuttamistapa	Harvennushakkuu
Kuvion lisätieto	Muut elinympäristöt: rehevä lehtolaikku.
Kuvio	74.1
Pinta-ala, ha	2,99
Kiinteistö	740 - 893 - 1 - 6
Kasvupaikka	Tuore kangas tai vastaava suo
Maalaji	Hienoainesmoreeni
Kehitysluokka	Varttunut kasvatusmetsikkö
Pääpuulaji	Kuusi
Erityisen tärkeä elinympäristö	Kuviolla ei ole erityisen tärkeää elinympäristöä
Hakkuun tarkoitus	Kasvatushakkuu, tasaikäinen
Hakkuun toteuttamistapa	Harvennushakkuu
Kuvio	75.0
Pinta-ala, ha	0,66
Kiinteistö	740 - 893 - 1 - 6

Nro: 1-2023-37438

Saapumispäivä: 18.04.2023

Kasvupaikka	Tuore kangas tai vastaava suo
Maalaji	Hienoainesmoreeni
Kehitysluokka	Nuori kasvatusmetsikkö
Pääpuulaji	Kuusi
Erityisen tärkeä elinympäristö	Kuviolla ei ole erityisen tärkeää elinympäristöä
Hakkuun tarkoitus	Kasvatushakkuu, tasaikäinen
Hakkuun toteuttamistapa	Ensiharvennus
Kuvio	75.1
Pinta-ala, ha	0,05
Kiinteistö	740 - 893 - 1 - 6
Kasvupaikka	Tuore kangas tai vastaava suo
Maalaji	Hienoainesmoreeni
Kehitysluokka	Nuori kasvatusmetsikkö
Pääpuulaji	Kuusi
Erityisen tärkeä elinympäristö	Kalliojyrkänteen alusmetsä
Elinympäristö, tarkka	Jyrkänte
Hakkuun tarkoitus	Kasvatushakkuu, tasaikäinen
Hakkuun toteuttamistapa	Ensiharvennus
Kuvio	75.1
Pinta-ala, ha	1,67
Kiinteistö	740 - 893 - 1 - 6
Kasvupaikka	Tuore kangas tai vastaava suo
Maalaji	Hienoainesmoreeni
Kehitysluokka	Nuori kasvatusmetsikkö
Pääpuulaji	Kuusi
Erityisen tärkeä elinympäristö	Kalliojyrkänteen alusmetsä
Elinympäristö, tarkka	Jyrkänte
Hakkuun tarkoitus	Kasvatushakkuu, tasaikäinen
Hakkuun toteuttamistapa	Ensiharvennus
Kuvio	75.1
Pinta-ala, ha	1,05
Kiinteistö	740 - 893 - 1 - 6

Nro: 1-2023-37438

Saapumispäivä: 18.04.2023

Kasvupaikka	Tuore kangas tai vastaava suo
Maalaji	Hienoainesmoreeni
Kehitysluokka	Nuori kasvatusmetsikkö
Pääpuulaji	Kuusi
Erityisen tärkeä elinympäristö	Kalliojyrkänteen alusmetsä
Elinympäristö, tarkka	Jyrkänte
Hakkuun tarkoitus	Kasvatushakkuu, tasaikäinen
Hakkuun toteuttamistapa	Ensiharvennus
Kuvio	76.0
Pinta-ala, ha	0,36
Kiinteistö	740 - 893 - 1 - 6
Kasvupaikka	Tuore kangas tai vastaava suo
Maalaji	Hienoainesmoreeni
Kehitysluokka	Uudistuskypsä metsikkö
Pääpuulaji	Kuusi
Erityisen tärkeä elinympäristö	Kuviolla ei ole erityisen tärkeää elinympäristöä
Hakkuun tarkoitus	Uudistushakkuu
Hakkuun toteuttamistapa	Avohakkuu
Taimikon perustamistoimenpiteet	Istutus, kuusi. Mekaaninen raivaus
Maanmuokkaus	Kääntömätästys
Kuvio	77.0
Pinta-ala, ha	0,46
Kiinteistö	740 - 893 - 1 - 6
Kasvupaikka	Tuore kangas tai vastaava suo
Maalaji	Hienoainesmoreeni
Kehitysluokka	Varttunut kasvatusmetsikkö
Pääpuulaji	Kuusi
Erityisen tärkeä elinympäristö	Pienveden lähiympäristö
Elinympäristö, tarkka	Pienveden lähiympäristö
Hakkuun tarkoitus	Kasvatushakkuu, tasaikäinen
Hakkuun toteuttamistapa	Ensiharvennus
Kuvion lisätieto	Muut elinympäristöt: rehevä lehtolaikku.



Nro: 1-2023-37438

Saapumispäivä: 18.04.2023

Kuvio

Pinta-ala, ha

Kiinteistö

Kasvupaikka

Maalaji

Kehitysluokka

Pääpuulaji

Erityisen tärkeä elinympäristö

Hakkuun tarkoitus

Hakkuun toteuttamistapa

79.0

5,55

740 - 893 - 1 - 6

Tuore kangas tai vastaava suo

Hienoainesmoreeni

Uudistuskypsä metsikkö

Mänty

Kuviolla ei ole erityisen tärkeää elinympäristöä

Kasvatushakkuu, tasaikäinen

Harvennushakkuu

Kuvio

Pinta-ala, ha

Kiinteistö

Kasvupaikka

Maalaji

Kehitysluokka

Pääpuulaji

Erityisen tärkeä elinympäristö

Hakkuun tarkoitus

Hakkuun toteuttamistapa

Taimikon perustamistoimenpiteet

Maanmuokkaus

80.0

1,48

740 - 893 - 1 - 6

Tuore kangas tai vastaava suo

Hienoainesmoreeni

Varttunut kasvatusmetsikkö

Kuusi

Kuviolla ei ole erityisen tärkeää elinympäristöä

Uudistushakkuu

Avohakkuu

Istutus, kuusi. Mekaaninen raivaus

Laikkumätästys

Kuvio

Pinta-ala, ha

Kiinteistö

Kasvupaikka

Maalaji

Kehitysluokka

Pääpuulaji

Erityisen tärkeä elinympäristö

Hakkuun tarkoitus

Hakkuun toteuttamistapa

81.0

1,10

740 - 893 - 1 - 6

Tuore kangas tai vastaava suo

Hienoainesmoreeni

Nuori kasvatusmetsikkö

Kuusi

Kuviolla ei ole erityisen tärkeää elinympäristöä

Kasvatushakkuu, tasaikäinen

Ensiharvennus



Nro: 1-2023-37438

Saapumispäivä: 18.04.2023

Kuvio

Pinta-ala, ha

Kiinteistö

Kasvupaikka

Maalaji

Kehitysluokka

Pääpuulaji

Erityisen tärkeä elinympäristö

Hakkuun tarkoitus

Hakkuun toteuttamistapa

83.0

1,01

740 - 893 - 1 - 6

Tuore kangas tai vastaava suo

Hienoainesmoreeni

Uudistuskypsä metsikkö

Mänty

Kuviolla ei ole erityisen tärkeää elinympäristöä

Kasvatushakkuu, tasaikäinen

Harvennushakkuu

Kuvio

Pinta-ala, ha

Kiinteistö

Kasvupaikka

Maalaji

Kehitysluokka

Pääpuulaji

Erityisen tärkeä elinympäristö

Hakkuun tarkoitus

Hakkuun toteuttamistapa

84.0

0,55

740 - 893 - 1 - 6

Tuore kangas tai vastaava suo

Hienoainesmoreeni

Uudistuskypsä metsikkö

Mänty

Kuviolla ei ole erityisen tärkeää elinympäristöä

Kasvatushakkuu, tasaikäinen

Harvennushakkuu

Kuvio

Pinta-ala, ha

Kiinteistö

Kasvupaikka

Maalaji

Kehitysluokka

Pääpuulaji

Erityisen tärkeä elinympäristö

Elinympäristö, tarkka

Hakkuun tarkoitus

Hakkuun toteuttamistapa

Kuvion lisätieto

85.0

4,64

740 - 893 - 1 - 6

Lehtomainen kangas tai vastaava suo

Hienoainesmoreeni

Nuori kasvatusmetsikkö

Kuusi

Pienveden lähiympäristö

Pienveden lähiympäristö

Kasvatushakkuu, tasaikäinen

Ensiharvennus

Muut elinympäristöt: jyrkänne, rehevä lehtolaikku, rehevä korpi ja letto.



Nro: 1-2023-37438

Saapumispäivä: 18.04.2023

Kuvio	85.0
Pinta-ala, ha	1,22
Kiinteistö	740 - 893 - 1 - 6
Kasvupaikka	Lehtomainen kangas tai vastaava suo
Maalaji	Hienoainesmoreeni
Kehitysluokka	Nuori kasvatusmetsikkö
Pääpuulaji	Kuusi
Erityisen tärkeä elinympäristö	Pienveden lähiympäristö
Elinympäristö, tarkka	Pienveden lähiympäristö
Hakkuun tarkoitus	Kasvatushakkuu, tasaikäinen
Hakkuun toteuttamistapa	Ensiharvennus
Kuvion lisätieto	Muut elinympäristöt: jyrkänne, rehevä lehtolaikku, rehevä korpi ja letto.
Kuvio	92.0
Pinta-ala, ha	0,71
Kiinteistö	740 - 893 - 1 - 6
Kasvupaikka	Tuore kangas tai vastaava suo
Maalaji	Hienoainesmoreeni
Kehitysluokka	Varttunut kasvatusmetsikkö
Pääpuulaji	Kuusi
Erityisen tärkeä elinympäristö	Pienveden lähiympäristö
Elinympäristö, tarkka	Pienveden lähiympäristö
Hakkuun tarkoitus	Kasvatushakkuu, tasaikäinen
Hakkuun toteuttamistapa	Harvennushakkuu
Kuvio	95.0
Pinta-ala, ha	0,79
Kiinteistö	740 - 893 - 1 - 6
Kasvupaikka	Tuore kangas tai vastaava suo
Maalaji	Karkea moreeni
Kehitysluokka	Varttunut kasvatusmetsikkö
Pääpuulaji	Kuusi
Erityisen tärkeä elinympäristö	Pienveden lähiympäristö
Elinympäristö, tarkka	Pienveden lähiympäristö

Nro: 1-2023-37438

Saapumispäivä: 18.04.2023

Hakkuun tarkoitus

Kasvatushakkuu, tasaikäinen

Hakkuun toteuttamistapa

Ensiharvennus

Kuvion lisätieto

Muut elinympäristöt: rehevä korpi ja letto.

Lisätiedot: Luontokohteet rajattu käsittelyn ulkopuolelle



Nro: 1-2023-37457

Saapumispäivä: 18.04.2023

Ilmoitusviite: M-H2023178170

Tulostettu Metsäkeskuksen tietojärjestelmästä: 25.9.2023

Maanomistaja

Metsähallitus

PL 94

FI-01301 VANTAA

Puhelin: +358206394000

Sähköposti: kirjaamo@metsa.fi

Kiinteistöt

Kunnan nimi

Savonlinna

Kiinteistötunnus

740-893-1-5

Nimi

Pirttilä ja
mäntysalo

**Maanomistajan valtuuttamana
metsänkayttöilmoituksen laatinut**

Metsähallitus Metsätalous OY

Riitta Airaksinen

0206395984

Riitta.Airaksinen@metsa.fi

Hakkuuoikeuden haltija

Metsähallitus Metsätalous OY

Yhteyshenkilö

Riitta Airaksinen

0206395984

Riitta.Airaksinen@metsa.fi

Nro: 1-2023-37457

Saapumispäivä: 18.04.2023

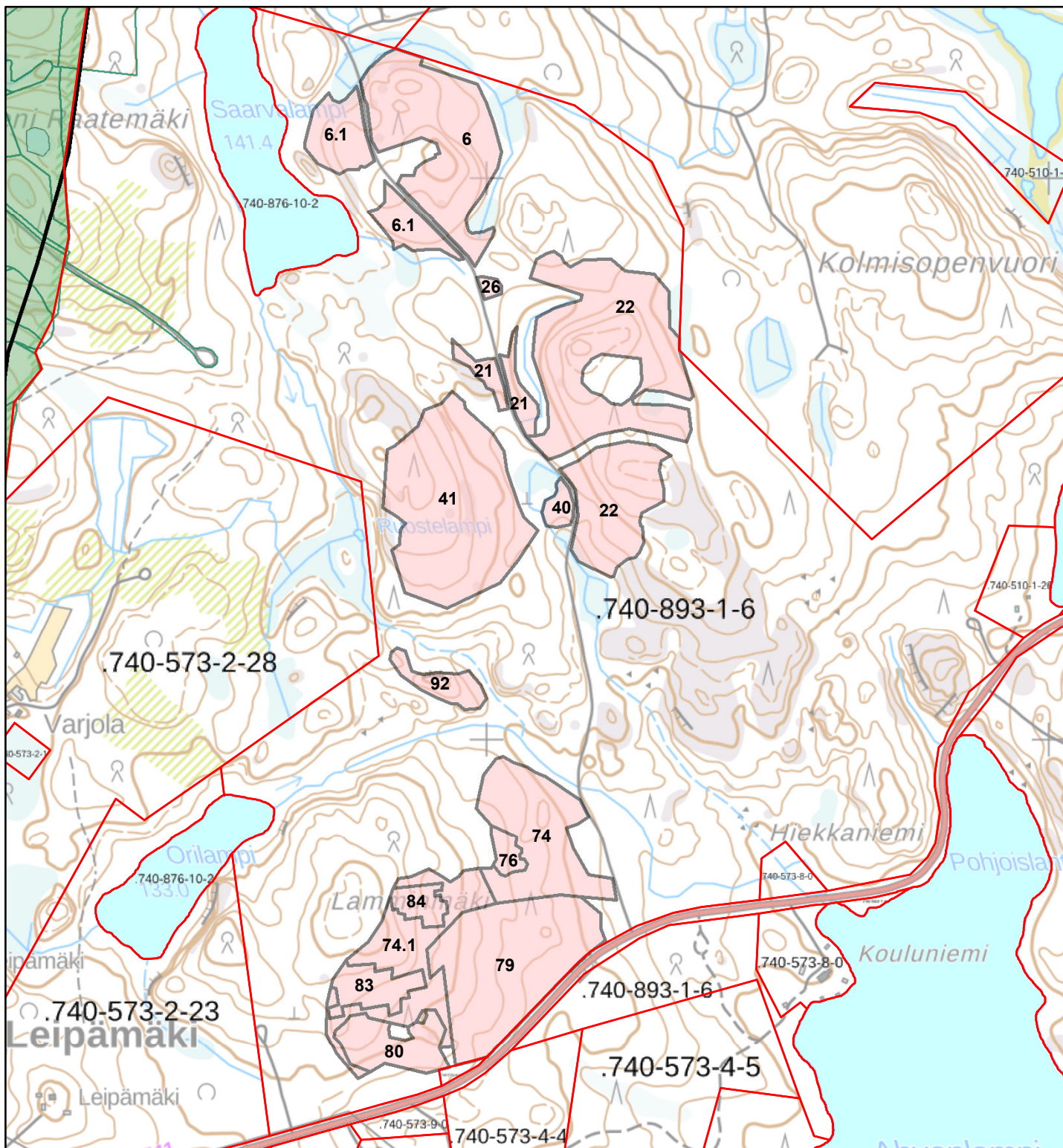
KOHTEEN TIEDOT

Kuvio	55.0
Pinta-ala, ha	0,64
Kiinteistö	740 - 893 - 1 - 5
Kasvupaikka	Tuore kangas tai vastaava suo
Maalaji	Hienoainesmoreeni
Kehitysluokka	Uudistuskypsä metsikkö
Pääpuulaji	Kuusi
Eryyksen tärkeä elinympäristö	Kuviolla ei ole erityisen tärkeää elinympäristöä
Hakkuun tarkoitus	Uudistushakkuu
Hakkuun toteuttamistapa	Avohakkuu
Taimikon perustamistoimenpiteet	Istutus, kuusi. Mekaaninen raivaus
Maanmuokkaus	Laikkumätästys
Kuvio	66.0
Pinta-ala, ha	0,79
Kiinteistö	740 - 893 - 1 - 5
Kasvupaikka	Tuore kangas tai vastaava suo
Maalaji	Hienoainesmoreeni
Kehitysluokka	Uudistuskypsä metsikkö
Pääpuulaji	Kuusi
Eryyksen tärkeä elinympäristö	Kuviolla ei ole erityisen tärkeää elinympäristöä
Hakkuun tarkoitus	Uudistushakkuu
Hakkuun toteuttamistapa	Avohakkuu
Taimikon perustamistoimenpiteet	Istutus, kuusi. Mekaaninen raivaus
Maanmuokkaus	Laikkumätästys

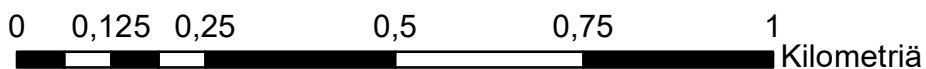


Lisätiedot:

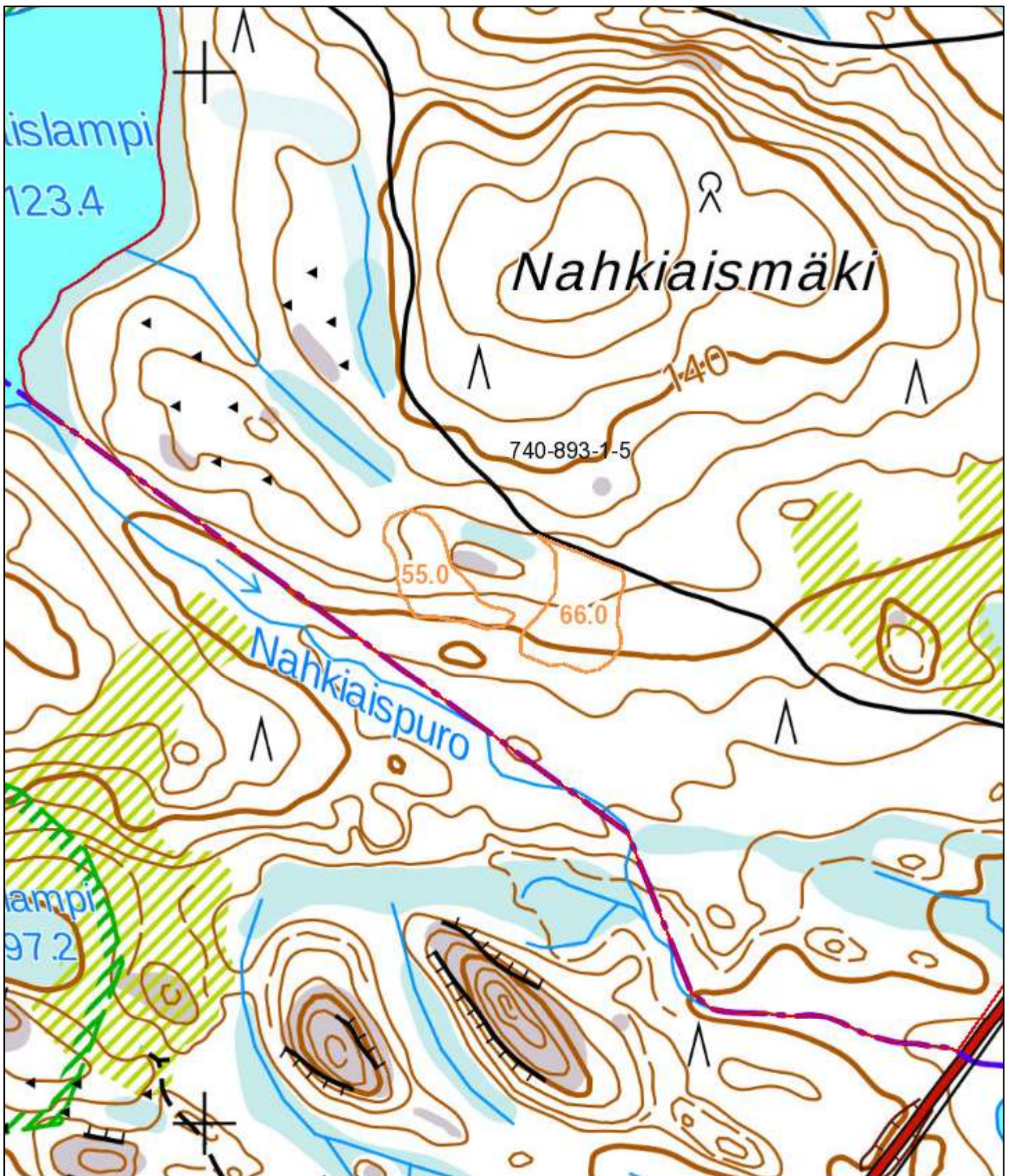
Vireillepanon kohteena olevat kuviot kiinteistöllä 740-893-1-6



- Kiinteistöalueet 2023 (MML)
- Hakkuukuviot
- Erityiset suojelualueet
- Natura 2000 - SAC Manner-Suomi aluemaiset



Lähde: Maanmittauslaitos



syyskuuta 25, 2023

KANTO.MKIKuvio

<all other values>

MKIKuvio

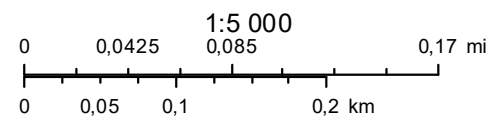
MKIKuvio, vanhentunut

LVTKuvio, metsäläki

LVTKuvio, hyönteistuholaki

MKIKuvio, hakattu

Kiinteistorajat



(c) SMK, MML
(c) Maanmittauslaitos 2018

29.9.2023

Valitusosoitus

Tähän päätökseen saa oikeudenkäynnistä hallintoasioissa annetun lain (808/2019) mukaisesti hakea muutosta valittamalla Itä-Suomen hallinto-oikeuteen. Valittajalta peritään hallinto-oikeudessa 270 euron suuruinen oikeudenkäyntimaksu. Tuomioistuinmaksu-laissa (1455/2015) säädetään erikseen niistä tapauksista, joissa maksua ei peritä.

Valitusaika Valitus on tehtävä 30 päivän kuluessa päätöksen tiedoksisaannista. Ajan laskeminen alkaa tiedoksisaantipäivää seuraavasta päivästä. Jos määräajan viimeinen päivä on pyhäpäivä, lauantai, itsenäisyyspäivä, vapunpäivä, jouluaatto tai juhannusaatto, valitusaika jatkuu vielä seuraavaan arkipäivään.

Valittajan katsotaan saaneen tiedon päätöksestä seitsemäntenä (7) päivänä sen jälkeen, kun päätös on postitettu valittajan ilmoittamalla osoitteella, ellei valituksen yhteydessä muuta näytetä.

Sisältö Valituskirjelmässä, joka osoitetaan hallinto-oikeudelle, on ilmoitettava

- valittajan nimi ja kotikunta
- postiosoite ja puhelinnumero, joihin asian käsittelyä koskevat ilmoitukset valittajalle voidaan toimittaa
- päätös, johon haetaan muutosta
- miltä kohdin päätökseen haetaan muutosta ja mitä muutoksia päätökseen vaaditaan tehtäväksi
- perusteet, joilla muutosta vaaditaan
- mihin valitusoikeus perustuu, jos valituksen kohteena oleva päätös ei kohdistu valittajaan.

Jos valittajan puhevaltaa käyttää hänen laillinen edustajansa tai asiamiehensä taikka jos valituksen laatijana on joku muu henkilö, on valituskirjelmässä ilmoitettava myös tämän nimi ja kotikunta.

Liitteet Valituskirjelmään on liitettävä

- valituksenalainen päätös valitusosoituksineen alkuperäisenä tai jäljennöksenä
- tiedoksisaantitodistus tai muu selvitys valitusajan alkamisen ajankohdasta
- mahdolliset asiakirjat, joihin valittaja vetoaa vaatimuksensa tueksi
- asiamiehen valtakirja, mikäli asiamiehenä toimii muu kuin asianajaja, julkinen oikeusavustaja tai luvan saanut oikeudenkäyntiavustaja

Toimittaminen

Valitus tehdään kirjallisesti. Valituskirjelmä on toimitettava valitusajan kuluessa:
Itä-Suomen hallinto-oikeus
Minna Canthin katu 64
PL 1744
70101 Kuopio
Vaihde 029 56 42500
ita-suomi.hao@oikeus.fi

Valituskirjelmän voi toimittaa henkilökohtaisesti tai asiamiehen tai lähetin välityksellä taikka lähettäjän omalla vastuulla postitse tai sähköisesti. Valituskirjelmän tulee olla valitusviranomaisella viimeistään valitusajan viimeisenä päivänä ennen viraston aukioloajan päättymistä. Valituksen voi tehdä myös hallinto- ja erityistuomioistuinten asiointipalvelussa osoitteessa <https://asiointi2.oikeus.fi/hallintotuomioistuimet>.