

Suojeluesitys 1.12.2022

Jakelu:

Jyväskylän kaupunki:

Katriina Nieminen, ympäristönsuojelusuunnittelija

Anne Laita, kaavoitusbiologi

Suojeluesitys Lintukankaan alueen metsästä Jyväskylän kaupungille



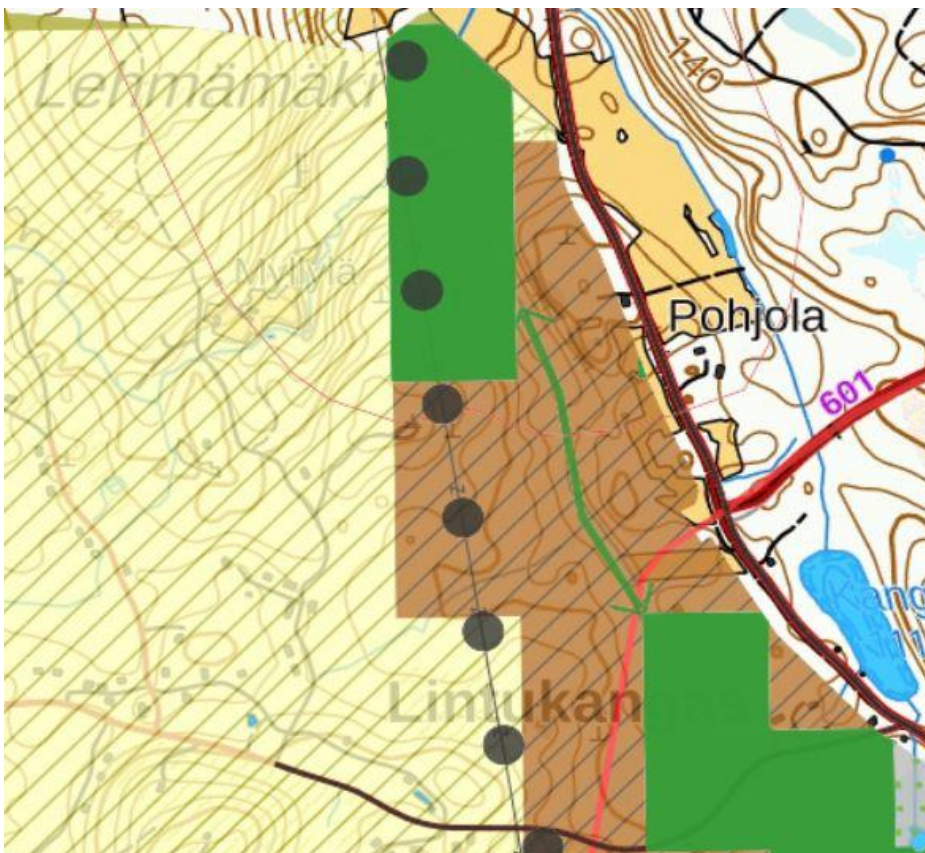
Suomen luonnonsuojeluliiton Keski-Suomen piiri ry
Yliopistonkatu 30 C, 2. krs, 40100 Jyväskylä, 040 354 0063
www.sll.fi/keski-suomi, keski-suomi@sll.fi

Suojeluesitys Lintukankaan alueen metsästä Jyväskylän kaupungille

Oheisessa suojeluesityksessä esittelemme ja ehdotamme suojelualueen perustamista Lintukankaalla olevalle lehtomaiselle kangasmetsäalueelle, joka on Jyväskylän kaupungin omistuksessa. Lintukankaan metsä sijoittuu Lintukankaantien ja Puuppোলantien muodostamaan kolmioon. Alueelta löytyy useita metsäluonnon arvokkaita elinympäristöjä, suojelua perustelevia indikaattorilajeja sekä Metso-kriteerit täyttäviä metsäkuvioita. Ehdotettu suojelualue yhdistäisi kaupungin metsänhoitoluokituksen mukaiset suojelualueet yhtenäiseksi luonnon monimuotoisuutta paremmin säilyttäväksi kokonaisuudeksi. Metsä on kohtuullisen iso virkistys-, marjastus- ja sienestyskäytön alue asukkaille ja myös muille jyväskyläläisille. Ehdotamme, että kaupunki suojelee jäljempänä tarkemmin määritellyn alueen.

Alueen kaavoitustilanne

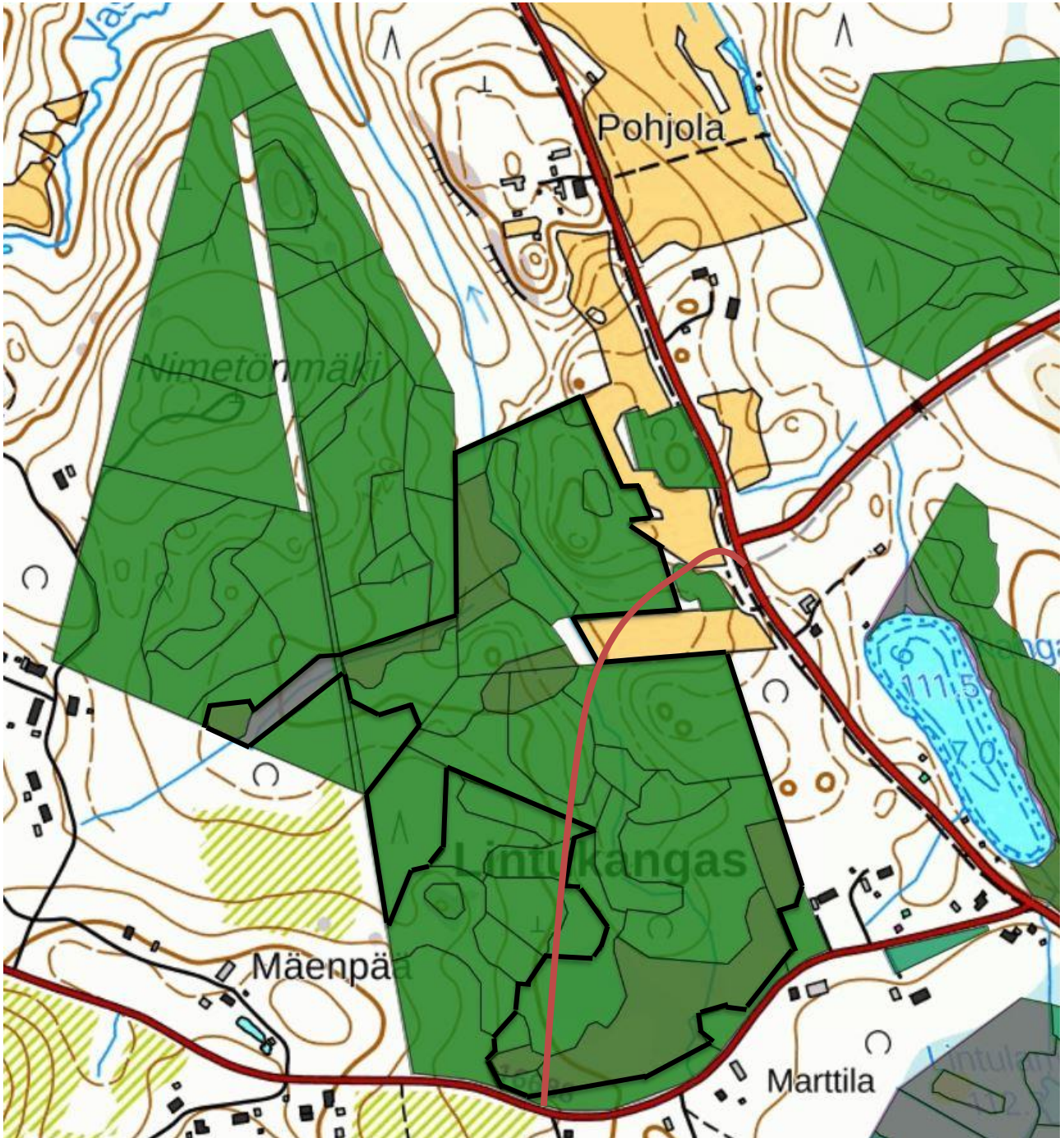
Alueella on Jyväskylän maalaiskunta Puuppolan-Lintukankaan osayleiskaava. Alueelle on varaus uudelle asutusalueelle 4 tien länsipuolelle, jonka läpi on merkitty viheryhteystarve ojaपुरoa myöten Vasarajoelta Lintukankaan viheralueelle. Alueelle on merkitty varaus Jyväskylän läntiselle ohitustielle väliltä vt 18 Ruoke – vt 4 Lintukangas ja kevyen liikenteen väylälle entistä sähkölinjaa myöten Lehmämäestä Lintukankaalle.



Kuva 1. Lintukankaan yleiskaava.

Ehdotettu suojelualue

Suurin osa ehdotetusta suojelualueesta sijoittuu yleiskaavaan merkitylle viheralueelle. Jyväskylän kaupungin metsänhoitoluokituksen mukaan alueella on omia suojelualueita 9 kuviolla, yhteensä 6,81 ha ja arvometsäkuviolla 10 pinta-alaltaan 0,46 ha (Kuva 2, Jyväskylän karttapalvelu). Suojeluehdotus yhdistäisi nämä alueet toisiinsa muodostuen 27 metsäkuviosta, numerot 9, 10, 24–30, 33, 365, 407, 410–415, 420–422, 427, 429, 432–435, pinta-alaltaan 30,06 ha alueen. Läntinen kehätie kulkisi ehdotetun suojelualueen läpi.



Kuva 2. Ehdotettu suojelualue rajattu mustalla. Tummemmalla näkyvät alueet ovat Jyväskylän metsänhoitoluokituksen mukaiset suojelualueet ja arvometsä. Punaisella viivalla on merkitty läntisen kehätien tielinjaus.

Alueen kuvaus

Alueen metsät ovat lehtomaista ja tuoretta kangasta. Vanhoista ilmakuvista näkyy, että ehdotetun suojelualan metsistä osaa ei ole hakattu 1943 vuoden jälkeen. Lisäksi alueella olleet pellot ja niityt ovat saaneet luontaisesti metsittyä. Alueelle ilmeisesti lapiolla kaivetut pelto-ojat ovat kasvaneet umpeen. Alueen läpi virtaavaa kahta puroa on aikoinaan lapiolla syvennetty, mutta nekin ovat palautuneet luonnontilaisemmiksi. Alueen vesitalous on palautunut ja palautumassa ennalleen. Alue sopii täten kompensatiokohteeksi palautuvien luontoarvojensa perusteella. Rajatun suojelualue-ehdotuksen ulkopuolelle jäävät läheiset metsäkuviot ovat arvokkaita talousmetsiä, joita on säästeliäästi hakattu poimintahakkuun menetelmin. Niiden suojelu tai hoitaminen jatkuvapeitteisenä metsänä säilyttäisi riittävän laajan yhtenäisen metsäalueen luonnon monimuotoisuuden säilymiseksi.



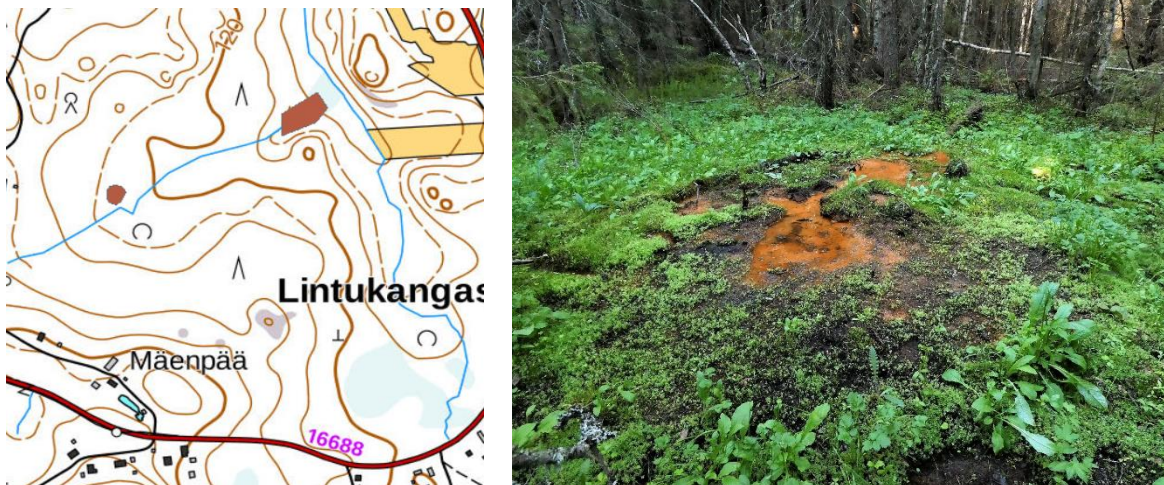
Kuva 3. Lintukankaan ilmailokuvat vuosilta 1943, 1995 ja 2020.

Alueen luontoarvot

Lintukankaan alueelta on löydetty monia luontoarvoja. Keski-Suomen ELY-keskus teetti läntisen kehätien linjauksen alueelta luontokartoituksen keväällä – kesällä 2021. Ehdotetulta suojelualueelta kartoituksessa löydetyt kohteet Lintukankaalta olivat kausikuiva noro, liito-oravan reviiri, sekä havainnot närhestä, pyystä ja palokärjestä sekä viiksisipiipasta.

Metsälakikohteet

Lounas – koillissuuntaisen puron varrella on kaksi metsälakikohdetta, luokka pienvesistöjen välitön lähiympäristö eli lähde ja purosuisto (E erityisen tärkeät elinympäristökuviot Metsäkeskus).



Kuva 4. Lintukankaan metsälakikohteet merkitty karttaan ruskealla ja valokuva lähteestä.

Kausikuiva noro

FCG:n raportin 2022 mukaan Lintukankaan noro on kausikuiva noro ja tihkupinta kangasmetsäalueella Lintukankaan pohjoisosassa. Se on mutkitteleva noro, jossa pohjavettä purkautuu maan pinnalle. Sen reunamilla kasvaa mm. hiirenporrasta, rönsyleinikkiä ja isokastesammalta.

Pinta-ala: 0,165 ha, Kausikuiva noro kangasmetsäalueella

Suojeluperuste: Vesilain suojeltujen luontotyyppien esiintymät (VesiL 11§), Uhanalaiset luontotyypit

Arvoluokka: Luokka 1, lainsäädännöllä turvatut kohteet

Uhanalaiset luontotyypit: Lähteiköt

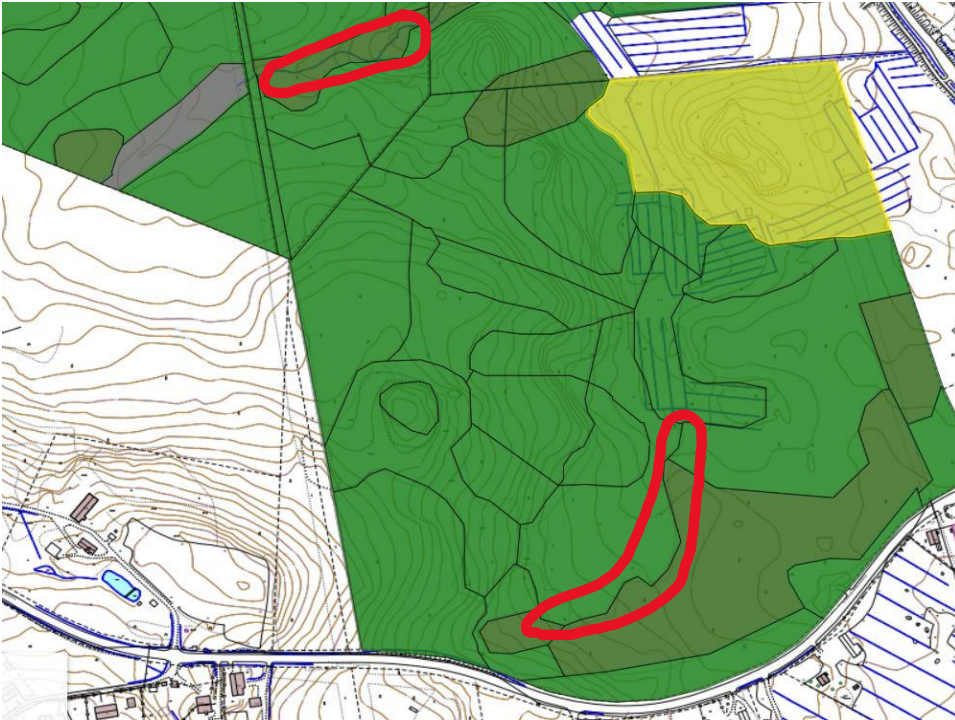
Uhanalaisuusluokka: Etelä-Suomi: (EN), erittäin uhanalainen. Koko maassa: (VU), vaarantunut.



Kuva 5. Lintukankaan noron sijainti (FCG:n raportti 2022 mukaan)

Piilopurot

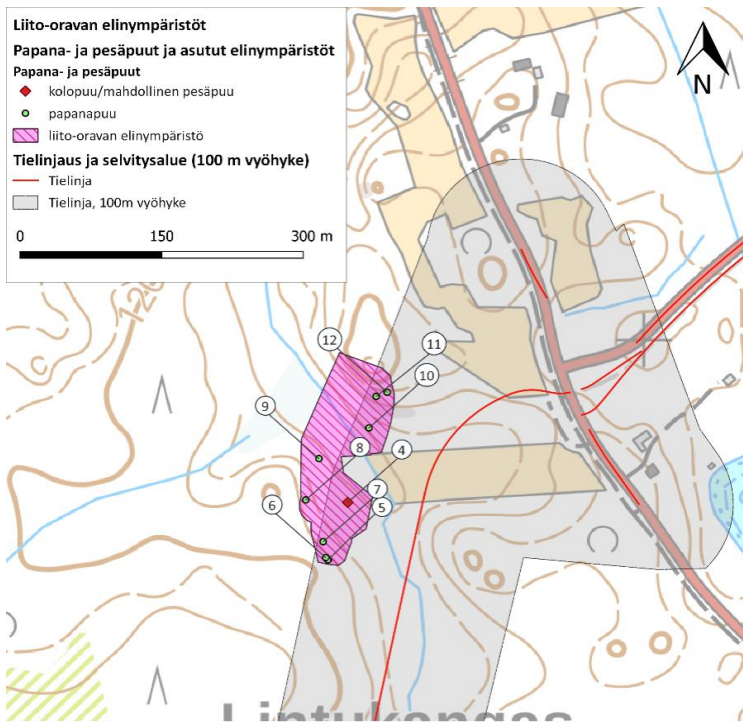
Karttaan merkattu lounais – koillinen suuntainen puro menee osittain piilopurona kuviolla 10. Tämän lisäksi yksi piilopuro, joka todennäköisesti saa alkunsa kuviolta 365 jatkuu metsikössä kivien ja juurten alla päätyen entiseen ojitetun pellon reunaan kuviolla 427. Veden lirinän kuulee, vaikka puroa on muuten vaikea huomata.



Kuva 6. Alueelta havaittujen piilopurojen sijainti merkitty kuvaan punaisella.

Liito-orava

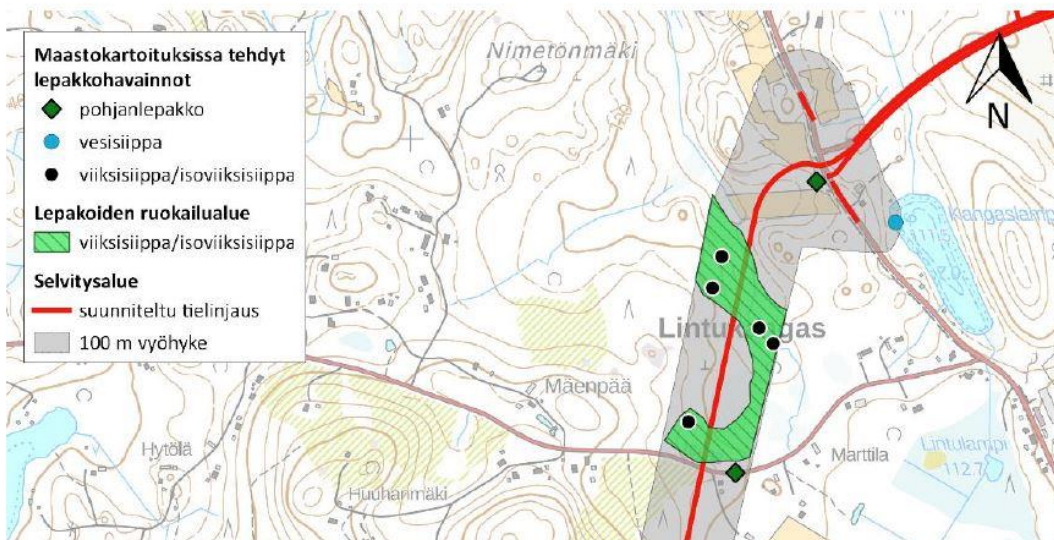
Laji.fi tietokannassa on useita merkintöjä liito-oravasta usean vuoden ajalta Lintukankaan metsästä. Metsä on siis selvästi liito-oravan elinaluetta. FCG:n 2022 raportin mukaan alueelta löytyi papanoita kymmenen puun juurelta. Alueen koko on 1,44 ha. Alue on pääosin lehtomaista kangasta, kehitysluokaltaan uudistuskypsää metsikköä, jonka pääpuulajina on kuusi. Koillisosaa on lehtipuuvaltaista. Liito-oravan kulkuyhteys alueelta on joka suuntaan, paitsi idänpuoleiselle pellolle, sillä alue on muuten kauttaaltaan metsäinen.



Kuva 7. Liito-oravan elinympäristö Lintukankaalla (FCG:n raportin 2022 mukaan)

Lintu- ja lepakkohavainnot

FCG:n raportin 2022 mukaan, tielinjauksen luontoselvitysalueelta havaittiin närhi (NT), pyy (VU, dir) ja palokärki (dir) sekä viiksisiipan ruokailualue.



Kuva 8. Viiksisiipan ruokailualue Lintukankaan tienlinjauksella (FCG:n raportin 2022 mukaan)

Uhanalaisia ja vanhan metsän indikaattorilajeja

Luonto Liiton metsänkartoituksessa 13.7.2022, jota on täydennetty maastokäynnein kesällä – syksyllä 2022, löydettiin Lintukankaan alueelta seuraavat vanhan metsän indikaattorilajit (Liitemuistiossa löytyvät havaintopaikkojen koordinaatit):

- Rakkosammal (RT, NT)
- Lehtolehväsammas (RT)
- Samettikesijäkälä (NT)
- Pohjanrypykkä (vm-ind)
- Ruostekääpä (vm-ind)
- Kantoliuskasammal (luontoarvolaji)
- Varjoneulajäkälä (luontoarvolaji)

EN=erittäin uhanalainen

NT=silmälläpidettävä

RT=alueellisesti uhanalainen

vm-ind=vanhan metsän indikaattorilaji

luontoarvolaji=laji ei ole suoraan vanhan metsän indikaattorilaji, mutta indikoi poikkeavia luontoarvoja tai elinympäristöä, kuten vaikka stabiilia ja kosteaa mikroilmastoa)



Kuva 9. Vanhan metsän indikaattorilajien löytöpaikkoja Lintukankaalla (Ida Korhonen Luonto-Liiton kartoituksen 2022 mukaan).

Metso-suojeluohjelman kriteerit

Suojeluehdotusalue on monimuotoisuudelle merkittävä kangasmetsä. Alueella on monenlaista lahoppuuta: katkenneita puita, tuulenkatkoja juurineen, pystyssä olevia pötkelöitä, kolopuita ja kantoja arviolta 5–10 m³/ha. Suurin osa maapuista on lahoamisen alkuvaiheessa, mutta myös vanhempaa lahoppuuta löytyy alueelta.



Kuva 10. Lahoppuuta Lintukankaan alueelta.

Vanhimmat alueella olevat mänyyt ja kuuset ovat järeitä yli 100-vuotiaita vanhuksia. Alueella on myös useita isoja haapoja, koivuja ja kolopuita. Metsiköt ovat pitkälti erirakenteisia sisältäen eri ikäisiä, kokoisia ja lajisia puita. Kuusi on valtapuulaji, mutta seassa kasvaa lehtipuita: koivua, haapaa, harmaaleppää ja pihlajia. Alueella on myös mäntyvaltaisia kohtia. Metsiköt ovat uudistuneet luontaisesti ja alueen pellot/niityt ovat saaneet metsittyä luontaisesti koivuvaltaisiksi metsiksi.



Kuva 11. Lehtomaista kangasmetsää Lintukankaalta ja alueen läpi virtaava puro.

Suurin osa ehdotetusta suojelualueesta on korkeuskäyrän 120 m alapuolella ja alueella on pohjavesivaikutusta. Alueen etelä – kaakkoisosaa on suurelta osin soistunutta kangasta. Soistuminen on seurausta alueen ojien umpeutumisesta ja vesitalouden palautumisesta luonnontilaiseksi. Alueen painanteissa on läpi vuoden vetisiä / kosteina pysyviä paikkoja. Rahkasammalkasvustot ovat vallanneet itselleen kasvupaikkoja ja kasvusto on korpimaista.



Kuva 12. Saniaskasvustoja ja soistumia Lintukankaan alueelta.

Yhteenveto

Ehdotettu n. 30 ha suojelualue koostuu 27 metsäkuviosta Lintukankaalla, muodostaen suhteellisen laajan yhtenäisen metsäalueen. Metsä on luonnontilaisen kaltainen ja hiljainen ja siksi arvokas luonnon monimuotoisuuden säilymiselle ja metsän rauhaa tarvitseville ihmisille. Se on hyvien kulkuyhteyksien päässä kaupunkilaisille. Alue täyttää monella tapaa suojeluperusteet: Metso-kriteerit, uhanalaisia ja vanhan metsän indikaattorilajeja, lintu- ja lepakkohavainnot, liito-orava sekä metsälakikohteet. Alueen ojien umpeen kasvamisen myötä vesitalous on ennallistumassa, mikä näkyy soistumisena ja korpisuutena. Lisäksi alueen pellot ovat luontaisesti lähteneet metsittymään. Tämän vuoksi ehdotettu suojelualue sopii ekologisen kompensaaation kohteeksi. Esitämme, että Jyväskylän kaupunki ryhtyy toimenpiteisiin Lintukankaan metsän suojelemiseksi.

Jyväskylässä pvm 1.12.2022

Taina Peltonen, toiminnanjohtaja
Suomen luonnonsuojeluliiton
Keski-Suomen piiri ry

Sari Jussila, puheenjohtaja
Suomen luonnonsuojeluliiton
Keski-Suomen piiri ry

Hanna Jyske, puheenjohtaja
Suomen luonnonsuojeluliiton Jyväskylän seudun yhdistys ry

Lähteet

Jyväskylän maalaiskunta Puuppolan-Lintukankaan osayleiskaava,
<https://www.jyvaskyla.fi/kaavoitus/yleiskaavoitus/voimassaolevat-yleiskaavat>

Eriytyisen tärkeät elinympäristökuviot Metsäkeskus,
<https://metsakeskus.maps.arcgis.com/apps/MapSeries/index.html?appid=a29ae4c4eb7240f0895d4ff93f04df1c>

Jyväskylän karttapalvelu, <https://kartta.jkl.fi/ims>

Keski-Suomen ELY-keskus Jyväskylän läntisen kehätien suunnittelun alueen (Ruoke vt 18 -
Lintukangas vt 4) luontoselvitys. FCG Finnish Consulting Group Oy 3.5.2022 P43097.

Laji.fi Suomen lajitietokeskus.

Luonnonsuojelu Liiton kuntametsäkartoitus muistio maastokäynniltä Lintukankaan metsiin
13.7.2022.

Valokuvat Sirkka Heinimaa

Lisätietoja: Sirkka Heinimaa
Metsävastaava
Suomen Luonnonsuojeluliiton Keski-Suomen piiri ry
0503038456, ks.metsat@gmail.com

Suomen luonnonsuojeluliiton Keski-Suomen piiri ry
Yliopistonkatu 30 C, 2. krs, 40100 Jyväskylä, 040 354 0063
www.sll.fi/keski-suomi, keski-suomi@sll.fi