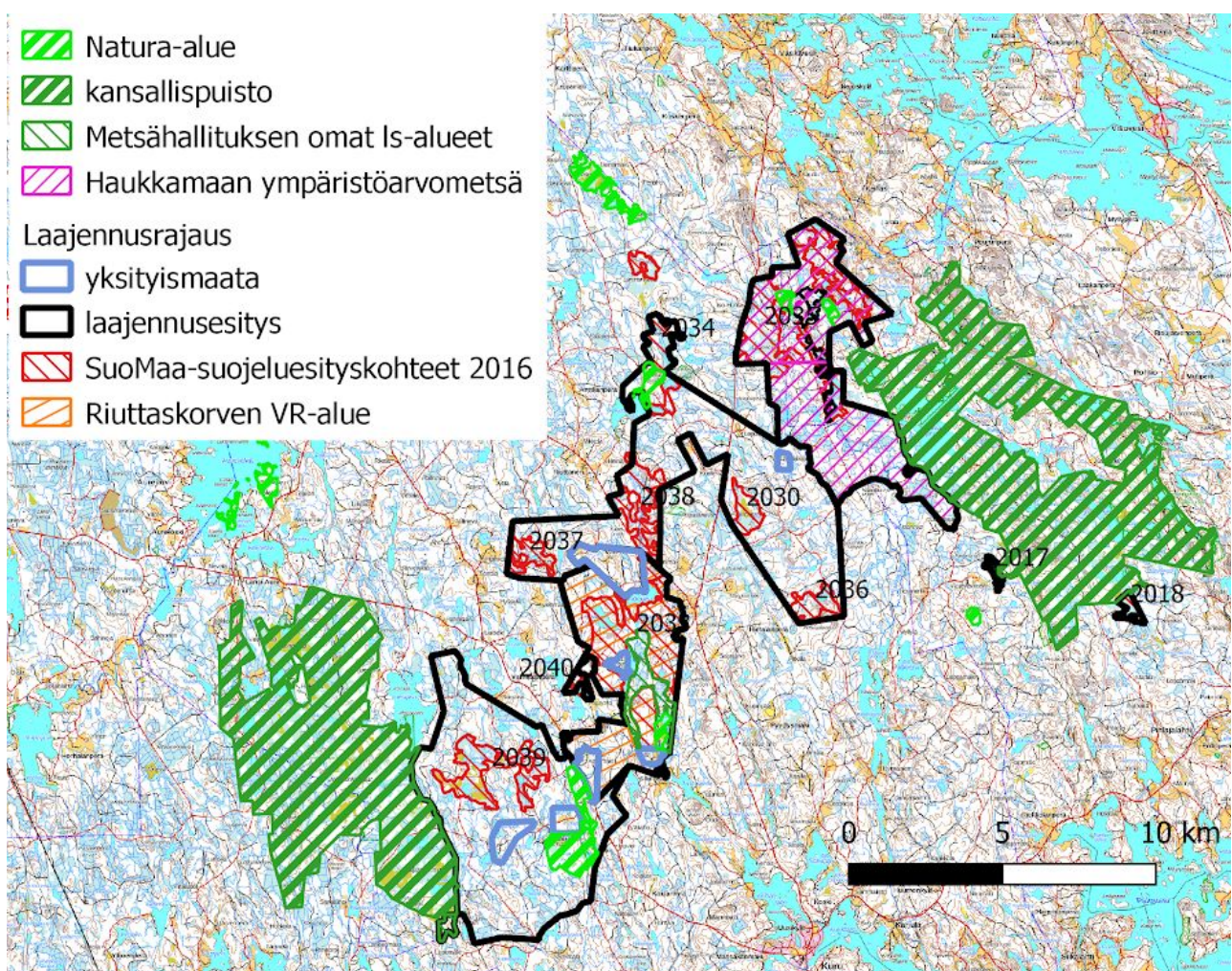


Suomen luonnonsuojeluliiton
Pirkanmaan piiri ry
Kuninkaankatu 39
30100 Tampere
pirkanmaa@sll.fi

Ympäristöministeriö
PL 35,
00023 Valtioneuvosto
kirjaamo@ym.fi

Esitys Seitsemisen ja Helvetinjärven kansallispuistojen laajentamiseksi



Kuva 1. Esityksen mukaiset Seitsemisen ja Helvetinjärven kansallispuistoihin lisättävät valtionmaat ovat esitetty kartassa mustalla rajauksella, jonka sisäpuoliset yksityismaat on rajattu esityksen ulkopuolelle (sininen rajaus).

Seitsemisen ja Helvetinjärven kansallispuistojen laajennusesitys

Suomen luonnonsuojeluliiton Pirkanmaan piiri ry esittää, että ympäristöministeriö aloittaa valmistelutyön Pirkanmaalla Ikaalisten ja Ylöjärven alueella sijaitsevan Seitsemisen kansallispuiston laajentamisesta sekä Ruovedellä sijaitsevan Helvetinjärven kansallispuiston laajentamisesta. Laajennusten myötä kansallispuistojen alueet yhdistyvät toisiinsa.¹ Esityksen mukaiset kansallispuistoihin liitettävät valtion omistamat alueet (yhteensä 115 km², kuva 1) sijoittuvat Seitsemiseen liitettävän alueen osalta (89 km²) Ylöjärven kaupungin alueelle ja Helvetinjärveen liitettävien alueiden osalta (26 km²) Ruoveden kunnan alueelle ja pieneltä osin Ylöjärven kaupungin alueelle.

Laajennusesityksen keskeisiä tavoitteita ovat metsien ja soiden suojelutilanteen parantaminen Etelä-Suomessa, luonnon monimuotoisuuden turvaaminen ja ilmastonmuutoksen torjunta hiilinieluja ja -varastoja kasvattamalla. Kansallispuistojen väliin jäävä alue on maakuntakaavassa ekosysteemipalveluille merkittävää MK-alueita (kuva 2). Laajennusesitys tukee ja toteuttaa maakuntakaavan maakunnallisia tavoitteita ja tarkentaa yleispiirteisen maakuntakaavan MK-aluevarausta perustuen välialueen maankäytön suojeluarvojen inventointeihin sekä valtion maa-alueiden sijaintiin.

Laajennusesityksen alueella on jo valmista virkistysinfraa esimerkiksi Riuttaskorven virkistysmetsän alueella ja Pirkantaipaleen reitistöllä. Laajennusesitys sisältää useampia Natura-alueita ja suojelualueita, Riuttaskorven virkistysmetsäalueen, Haukkamaan ympäristömetsäalueen ja lukuisia arvokkaita luontokohteita, jotka ovat olleet mukana ympäristöjärjestöjen SuoMaa suojeluesityksessä vuonna 2016. Haukkamaan ympäristöarvometsän alue edustaa merkittävää laajaa osittain lähes asumaton metsämannerta Etelä-Suomessa.

Kansallispuistoihin liitettäväksi esitetyt alueet täyttävät luonnonsuojelulaissa määritellyt kansallispuiston edellytykset valtion omistaman pinta-alan suhteen ja luonto- ja virkistysarvojen osalta. Liitettävillä alueilla on Luonnonsuojelulain 11.2 § kansallispuiston yleiskriteerin mukaisesti merkitystä myös luonnonnähtävyytenä sekä luonnontuntemuksen lisäämisen ja yleisen luontoharrastuksen kannalta. Alueiden lisääminen kansallispuistoihin parantaisi palvelukokonaisuutta ja keventäisi kansallispuistojen käyttöpainetta suosituimmilla reiteillä.

¹ Laajennusten tekeminen on mahdollista asetuksella, joka voi olla kansallispuistojen yhdistämistä kevyempi prosessi.

Sisältö	
Seitsemisen ja Helvetinjärven kansallispuistojen laajennusesitys	2
Esityksen perustelut	4
1. Luontoarvot ja ekologiset yhteydet	4
2. Ekosysteemipalvelut ja hiilinielut	4
3. Virkistyskäyttö	5
Arvokkaiden luontokohteiden kuvaukset	6
1. Alue 1	6
1.1 Natura 2000 -alue Petäjäjärvi	7
1.2 Metsähallituksen omalla päätöksellään suojelema alue Hauturi	8
1.3 SuoMaa2016 suojelualue-esityskohde nro 2039 Suovanalanen-Isosilmäkesuo	8
2. Alue 2	11
2.1 Riuttaskorven virkistysmetsä	12
2.2 Natura 2000 -alue Pitkäkangas	15
2.3 Metsähallituksen omalla päätöksellään suojelema Pitkäjärven alue	16
2.4 SuoMaa2016 suojelualue-esityskohde nro 2040 Torttijärvi	16
3. Alue 3	18
3.1 Natura 2000 -alue Pitämävuoret	19
3.2 SuoMaa 2016 suojelualue-esityskohteet	20
3.2.1 Kohde nro 2034 Lamminneva-Teerineva	20
3.2.2 Kohde nro 2037 Pirttilammi	22
3.2.3 Kohde nro 2038 Riuttasjoki	23
3.2.4 Kohde nro 2030 Alkkunaneva	25
3.2.5 Kohde nro 2036 Lumivuori	26
4. Alue 4	28
4.1 Haukkamaan ympäristöarvometsä	28
4.2 Natura-alueet Ilvesmäki - Läämännevan metsä	29
4.3 Metsähallituksen omalla päätöksellä suojelemat alueet	31
4.4 SuoMaa 2016 suojelualue-esityskohteet	31
4.4.1 Kohde nro 2035 Lapioneva-Mustajärvi	31
4.4.2 Kohde nro 2017 Penkkijärvet	33
4.4.3 Kohde nro 2018 Ruokejärvet	34

Esityksen perustelut

1. Luontoarvot ja ekologiset yhteydet

Liitettävät alueet täydentävät olemassa olevien kansallispuistojen ja suojelualueiden elinympäristöjen suojelua. Suojelualueiden kytkeytyneisyys edistää lajien ja luontotyyppien säilymistä pitkällä aikavälillä ja siten nyt kansallispuistoihin lisättävät alueet vahvistaisivat jo perustettujen Seitsemisen ja Helvetinjärven kansallispuistojen merkitystä lajiston ja luontotyyppien suojelussa. Esimerkiksi Virkkalan ym. (2020) tutkimuksessa² pienialaiset suojelualueet eivät turvanneet metsälintujen säilymistä, sillä ympäröivien alueiden voimallisten hakkuiden vaikutukset ulottuivat myös suojelualueille. Pohjoisessa lajit säilyivät, sillä suojelualueet ovat laajempia. Tässä esitettyjen laajennusten myötä myös Etelä-Suomeen syntyy riittävän laaja-alainen suojelualue, joka turvaa myös levinnäisyydeltään eteläisten lajien säilymistä pitkällä aikavälillä.

Riuttaskorven alue kuuluu Suomenselän vedenjakajaseudun salometsiin. Alueella on varttuneita, lahoppuustoisia kangasmetsiä, monia uhanalaisia metsäisiä suotyypppejä, rämeitä ja korpia. Alueella on osin neva-, osin kalliorantaisia metsäjärviä ja metsäjärviä yhdistäviä pienvesiä, luonnontilaisia puroja ja noroja.

2. Ekosysteemipalvelut ja hiilinielut

Pirkanmaan maakuntakaavassa Seitsemisen ja Helvetinjärven kansallispuistojen väliin jäävä alue on ekosysteemipalveluille merkittävää MK-alueita (Liite 1 ja 2). Riuttaskorven retkeilyalue on VR-alueita ja alueen sisään jää useampia Natura-alueita ja Metsähallituksen omalla päätöksellä suojelemissa alueita s-merkinnällä. Laajennus toteuttaa maakuntakaavan tavoitetta käytännössä.

Kansallispuistojen väliin sijoittuva Riuttaskorven alue toimii puistoja yhdistävän ekologisen käytävän vakaana perusastinkivenä. Rikkonaisessa talousmetsämaisemassa laajempi yhtenäinen alue tuo tarvittavaa vakautta monen lajin ja luontotyypin turvaksi.

Aluerajauksen sisälle jää myös metsätalouskäytössä olleita alueita. Alueen eri-ikäiset metsäkuviot ja laajat suoalueet vahvistavat hiilinieluja ja -varastoja ja tukevat Metsähallituksen hiilinielujen ja -varastojen kasvutavoitteen saavuttamista. Kun uudisojituksia ei enää tehdä ja alueet kehittyvät luonnontilaisemmiksi, vahvistuvat hiilinielut ja -varastot entisestään. Hiilinielujen palautumista voidaan myös vahvistaa ennallistamistoimin.

² Virkkala, R, Lehikoinen, A. & Rajasärkkä, A. 2020: Can protected areas buffer short-term population changes of resident bird species in a period of intensified forest harvesting?

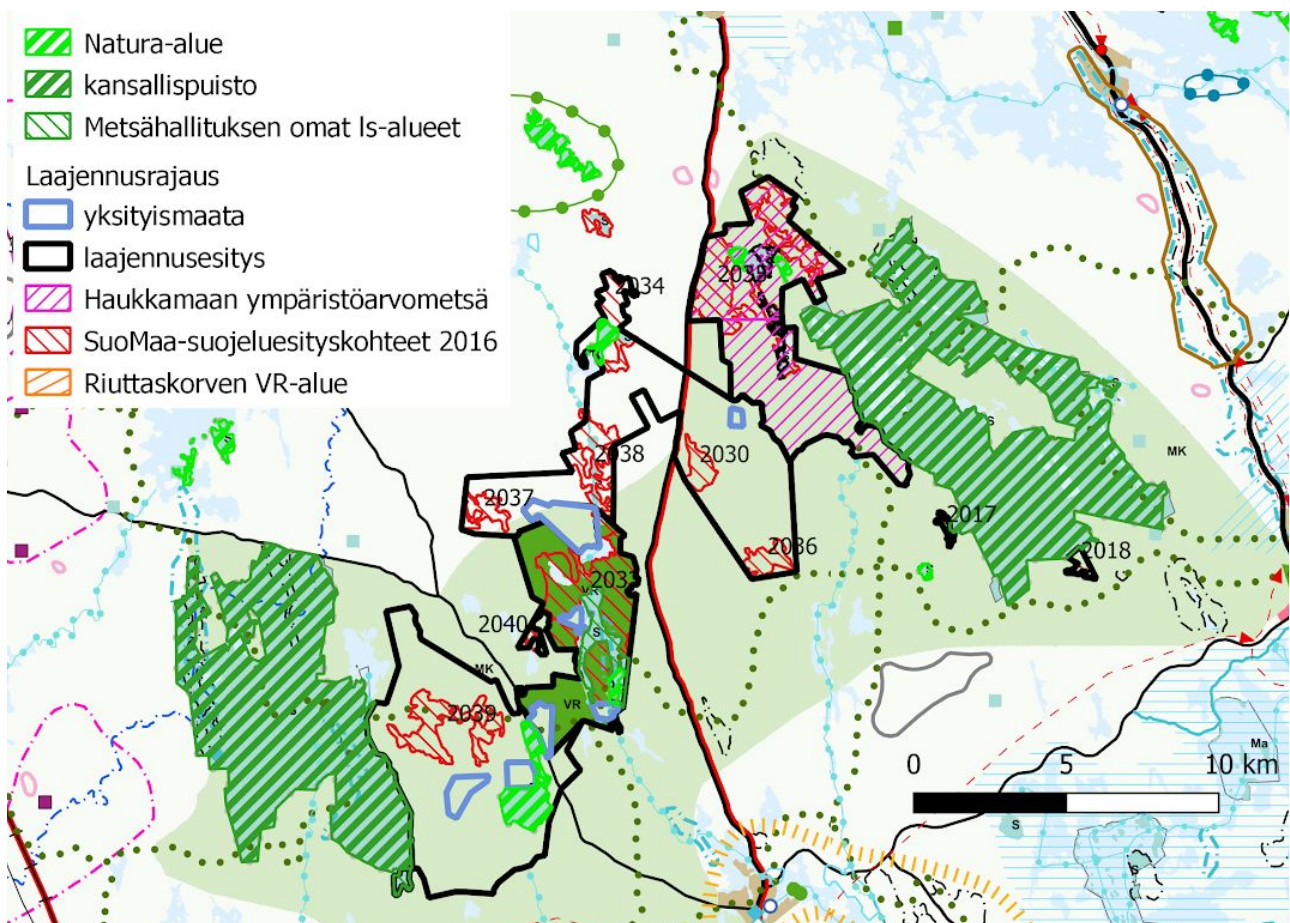
<https://www.sciencedirect.com/science/article/pii/S0006320719318579?dgcid=author>

3. Virkistyskäyttö

Tässä esitetyjen alueiden liittäminen Seitsemisen ja Helvetinjärven kansallispuistoihin täydentää olemassa olevien kansallispuistojen retkeilymahdollisuuksia ja vähentää osaltaan puistojen käyttöpainetta ja kulumista ohjaamalla retkeilyä laajemmalle alueelle.

Esitysalueella on jo nyt palvelurakenteita ja reittejä esimerkiksi Riuttaskorven virkistysmetsän alueella, jotka ovat yhteydessä 300 kilometriä pitkään Pirkan Taival -reittiin, joka yhdistää Seitsemisen ja Helvetinjärven kansallispuistoja. Olemassa olevien rakenteiden kunnostaminen on helpompaa ja halvempaa kuin kokonaan uusien reittien ja rakenteiden tekeminen. Vaellusreittien lisäksi Riuttasjärven aluetta halkovaa vesistöä pitkin kulkee Keihäsjärven melontareitti.

Alueiden liittäminen kansallispuistoon laajentaisi alueen retkeilyreitistöä. Seitsemisen laajentaminen yhdessä Helvetinjärven kansallispuiston laajentamisen kanssa yhdistää kansallispuistot, jotka yhdessä muodostaisivat Etelä-Suomesta toistaiseksi puuttuvan, laajuudeltaan erämaisen kansallispuistojen alueen.

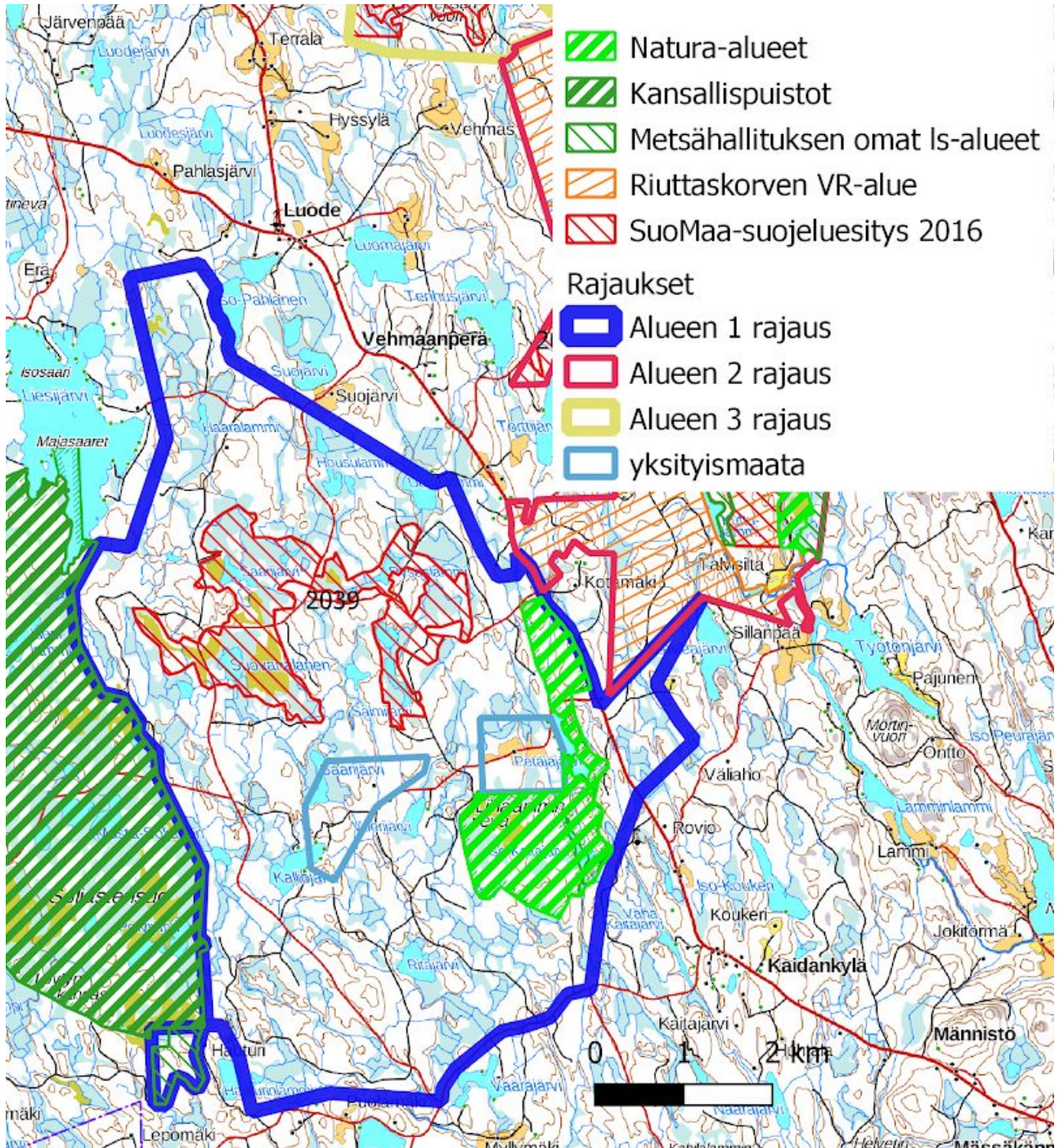


Kuva 2. Maakuntakaavan merkinnät. Seitsemisen ja Helvetinjärven kansallispuistojen välinen vyöhyke on Pirkanmaan maakuntakaavassa ekosysteemipalveluille merkittävää MK-alueita. Riuttaskorven virkistysmetsä on VR-alueita, kuvassa vihreällä.

Arvokkaiden luontokohteiden kuvaukset

1. Alue 1

Alueen länsiosia, rajautuu Seitsemisen kansallispuistoon.

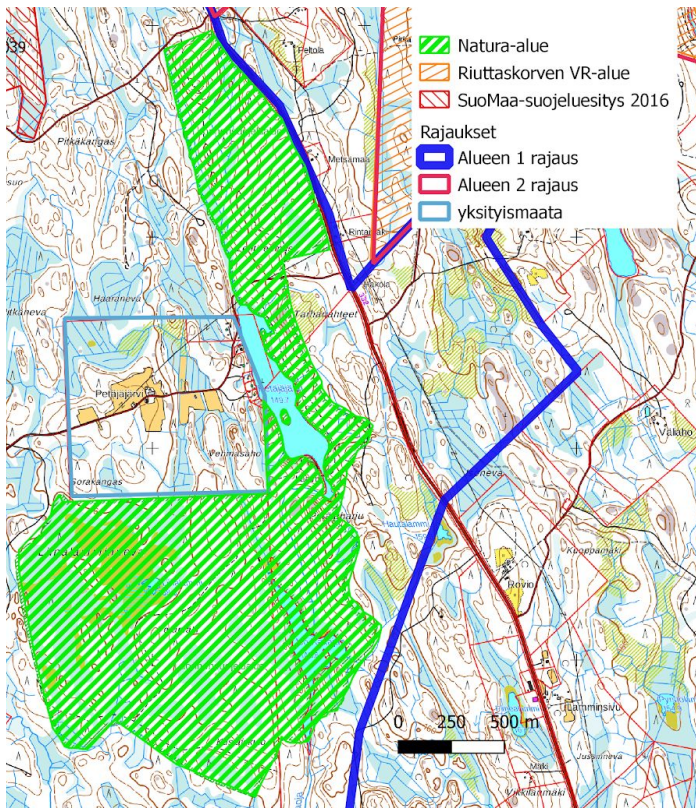


Kuva 3. Alueen 1 raja sinisellä.

Seitsemisen kansallispuistoon esitetään lisättäväksi valtion omistama maa-alue, jonka yhteispinta-ala on noin 34 neliökilometriä. Alueen sisälle rajautuvat:

- Natura 2000 -alue Petäjäjärvi, 254 ha (FI0321001), kuva 3.
- Metsähallituksen omalla päätöksellään suojelema alue Hauturi, noin 30 ha.
- Ympäristöjärjestöjen SuoMaa 2016 suojelualue-esityskohde nro 2039 Suovanalanen-Isosilmäkesuo, 345 ha, merkittävä kokonaisuus ojittamattomia soita kansallispuiston tuntumassa retkeilyreitillä varrella, myös metsiä ja rantoja.

1.1 Natura 2000 -alue Petäjäjärvi



(Kuva 4. Petäjäjärven Natura-alue.)

Tiivistelmä Petäjäjärven Natura 2000 -alueen suojeluperusteista (lähde: SYKE)

Alue: Petäjäjärvi
 Alueen tunnus: FI0321001
 Alueen tyyppi: SAC
 Pinta-ala (ha): 254
 Alueen kuvaus: Suojelun perusteina ovat luontotyytit ja lajit (Päätöksellä lisätyt luontotyytit lihavoituna)

Koodi	Nimi	Pinta-ala,ha
3160	Humuspitoiset järvet ja lammet	13
3260	Vuorten alapuoliset tasankojoet, joissa on <i>Ranunculion fluitantis</i> ja <i>Callitricho-Batrachium</i> -kasvillisuutta	0,2
7310	Aapasuot	38
9010	Boreaaliset luonnonmetsät	135
91D0	Puustoiset suot	55

Koodi	Laji
1920	lahokapo <i>Boros schneideri</i>
1910	liito-orava <i>Pteromys volans</i>

Tiedot alueen ekologiasta: Petäjäjärvi on Ylöjärvellä sijaitseva monipuolinen luonnonsuojelualue. Sen kapea pohjoisosa, Lehtivehmas, on lähinnä vanhaa kuusikkoa, jossa vaihtelevat kuivahkot harjanteet ja kosteat korpinotkelmat. Etelään mentäessä alue laajenee länteen käsittäen mm. Petäjähärjun ja Liinalamminevan räme- ja avosuoalueen. Vanhaa kuusivaltaista metsää on Iso Kaitajärven itä- ja pohjoispuolella sekä länsipuolella suoalueiden väliin jäävinä metsäharjanteina. Alueella on kaksi pientä suolampea ja

humuspitoinen Iso Kaitajärvi. Alue on erittäin tärkeä eriasteista kuollutta ja lahoavaa kuusta suosiville lajeille, mitä osoittaa mm. aarniometsiä indikoivien jäkälälajien runsaus (13 laji, pääasiassa kuusen epifyyttejä). Hyönteislajistossa on runsaasti vanhan metsän lajeja. Alueella paljon tuulenkaatoja. Alue on arvokas luontotyyppiensä monipuolisuuden vuoksi. Alueella on jonkin verran suo-ojia, mutta ainakin osa niistä on jo umpeutumassa.

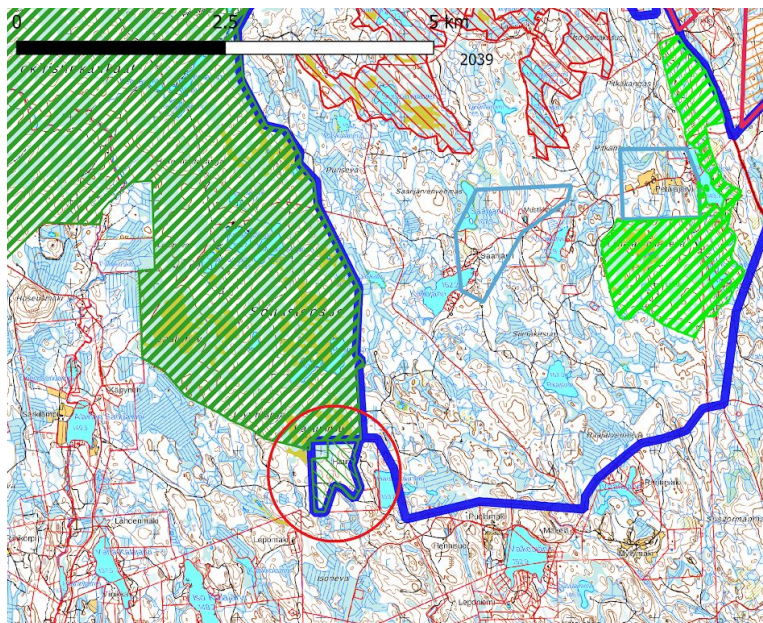
Suojelutavoitteen määrittely:

Kaikki alla mainitut luontotyypit ja lajit kuuluvat alueen suojeluperusteisiin ja kaikkien niiden suojelutavoitteena on vähintäänkin alueen merkityksen säilyttäminen osana verkostoa. Lisäksi alueen suojelussa ja hoidossa painotetaan seuraavia tavoitteita:

- alueella vallitseva luontotyyppien ja lajien sekä niiden elinympäristöjen tila säilytetään turvaamalla luonnon omien prosessien mukainen kehitys
- alueella vallitseva luontotyyppien ja lajien sekä niiden elinympäristöjen tila säilytetään hoitotoimenpiteillä.

Suurin osa alueesta kuuluu jo perustettuun valtion luonnonsuojelualueeseen. Vanhojen metsien suojeluohjelman kohde. Iso Kaitajärvi suojelematta. Pirkanmaan seutukaavassa SL1-merkintä. Suojelun toteutuskeinona on luonnonsuojelulaki.

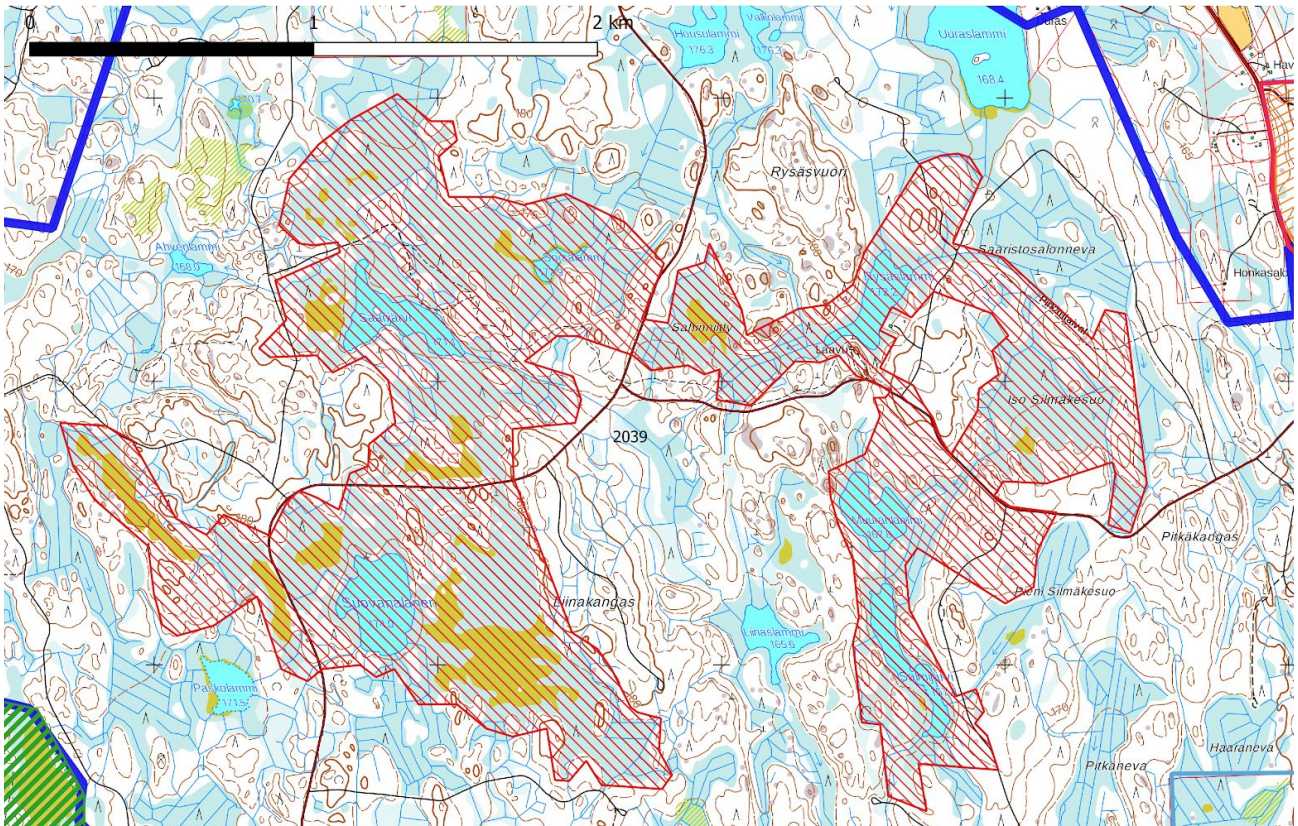
1.2 Metsähallituksen omalla päätöksellään suojelema alue Hauturi



(Kuva 5 Hauturi.) Hauturin alue rajautuu suoraan Seitsemisen kansallispuistoon. Alue on pinta-alaltaan noin 30 ha ja alue on suojeltu Metsähallituksen omalla päätöksellä osana ns. Metso 10 000 -hanketta.

Alue täyttää METSO-suojeluohjelman luonnontieteelliset arviointikriteerit.

1.3 SuoMaa2016 suojelualue-esityskohde nro 2039 Suovanalanen-Isosilmäkesuo



Kuva 6. Suovanalanen-Isosilmäkesuo.

Suovanalanen-Isosilmäkesuo sijaitsee lähimmillään vain 500 metrin päässä Seitsemisen kansallispuistosta. Alue on pinta-alaltaan 345 hehtaaria ja se kuuluu ympäristöjärjestöjen vuoden 2016 SuoMaa -suojeluesityksen kohteisiin. Suojeluesityksen kohdekuvaus (https://old.sll.fi/mita-me-teemme/suot/suomaa/kohdekuvaukset/2039_Ylojarvi_Suovanalanen-Iso_Silmakesuo.pdf):

Yleiskuvaus

Suovanalanen-Iso Silmäkesuon alue koostuu pääosin ojittamattomista sekä puustoisista että avosoista, suometsämosaiikista, kuudesta pienestä järvestä tai lammesta (Suovanalanen, Saarijärvi, Sorsalammi, Rysäslammi, Muuranlammi ja Salmijärvi) ja erityyppisistä metsistä. Sekä suot että metsät ovat pääosin niukkaravinteisia. Alueella on melko paljon nuorehkoja, mutta myös varttuneita ja jonkin verran vanhojakin metsiä. Laajimmat varttuneen tai vanhan metsän alueet sijaitsevat Suovanalasan rannoilla sekä Rysäslammin, Iso Silmäkesuon, Muuranlammin ja Salmijärven osa-alueilla.

METSO-arvot ja muut erityiset luontoarvot³

Alueella on useita uhanalaisia suotyyppisiä: oligotrofista lyhytkorsinevaa (minerotrofiset lyhytkorsinevat (VU), kalvakkanevaa (VU), saranevaa (VU) ja sararämettä (EN), oligotrofista rimpinevaa (EN), ombrotrofista lyhytkorsinevaa (LC), isovarpurämettä (VU),

³ Suotyyppien uhanalaisuus päivitetty Suomen luontotyyppien uhanalaisuus 2018 mukaan. (<http://urn.fi/URN:ISBN:978-952-11-4819-4>)

tupasvillarämettä (VU) ja kuljunevaa (LC) sekä keidasrämettä (NT) ja rahkarämettä (LC). Alueella on METSO-ohjelman luonnontieteellisten valintaperusteiden mukaisia runsaslahopuustoisia kangasmetsiä (arvoluokat I–III) muun muassa edellä kuvattujen varttuneiden ja vanhojen metsien osa-alueilla.

Lajisto

Alueella pesii häirinnälle altis lintulaji, jonka pesäpuu on suojeltu luonnonsuojelulailla.

Yhteenveto suojeluarvoista

Suovanalanen-Iso Silmäkesuon alue on vähintään maakunnallisesti arvokas sekä itsenäisenä kohteena että kytkeytyneisyysnäkökulmasta: se täydentää Seitsemisen kansallispuistoa ja sijaitsee Seitsemisen ja Helvetinjärven kansallispuistojen välialueella. Alueen itälaidasta on vain alle 600 metriä Petäjäjärven vanhojen metsien suojelualueen ja Natura 2000 -alueen laitaan.

Muuta

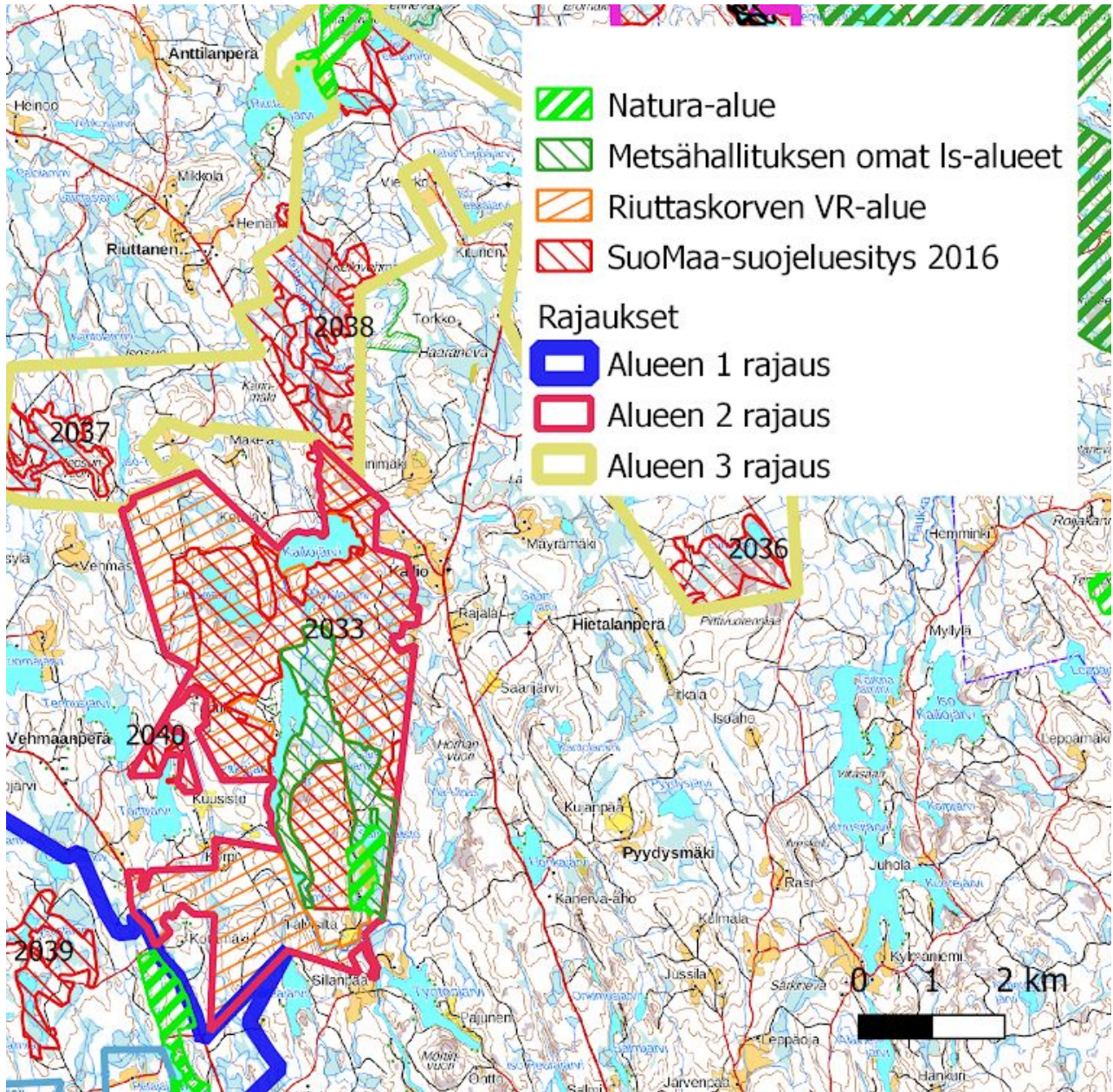
Pääosa alueen soista kartoitettiin soidensuojelun täydennysohjelmaa varten, mutta alue ei kohteiden arvottamisessa ja vertailussa aivan yltänyt valtakunnallisesti arvokkaaksi kohteeksi. Alueen ojitamattomat suot ovat pääosin luontokohteita Metsähallituksen ekologisessa verkostossa. Alueen halki kulkee Pirkan taival -retkeilyreitti, ja Rysäslammin rannassa on laavu. Myös Suovanalasella on virkistyskäyttöä. Pirkanmaan maakuntakaava 2040:n luonnoksessa alue kuuluu Seitsemisen ja Helvetinjärven kansallispuistoja yhdistävään laajaan MK-alueeseen (ekosysteemipalvelujen kannalta tärkeä maa- ja metsätalousalue).

Tietolähteet

SLL:n Pirkanmaan piiri ry:n maastokäynti 9/2015 sekä kartat ja ilmakuvat.

2. Alue 2

Keskiosa, Riuttaskorven virkistysmetsä ja lähialueet.



Kuva 7. Alueen 2 rajaus. Riuttaskorven virkistysmetsäalue (oranssi vinoviivoitus) kuuluu suurelta osin SuoMaa 2016 -suojeluesityksen (punainen vinoviivoitus) kohteen nro 2033 rajaukseen. Pitkäkankaan Natura-alue vaalean vihreällä vinoviivoituksella, Metsähallituksen omalla päätöksellä suojelama Pitkälampi-alue tumman vihreällä vinoviivoituksella. Alueen länsipuolella SuoMaa 2016 suojelualue-esityskohde nro 2040.

Seitsemisen kansallispuistoon esitetään lisättäväksi valtion omistama alue, joka on pinta-alaltaan noin 19 neliökilometriä ja joka koostuu seuraavista alueista:

- Riuttaskorven virkistysmetsä, n. 16 km² [Pääosa Riuttaskorven alueesta sisältyy SuoMaa 2016 suojelualue-esityskohdeeseen nro 2033 Kalliojärvi-Pitkälampi, 795 ha,

suojelualueeseen rajautuva virkistysalue, melko paljon vanhoja ja varttuneita metsiä, ojittamattomia puustoisia soita, järvenrantaa.]

- Natura 2000 -alue Pitkäkangas, 34 ha (FI0321009)

- Metsähallituksen omalla päätöksellään suojelema alue Pitkäkankaan itäpuolella, rajautuu Pitkäjärveen (nro 59), noin 2,1 km².

- Virkistysmetsärajausten länsipuolelle jää SuoMaa 2016 suojelualue-esityskohde nro 2040 Torttijärvi, 33 ha, varttuneita metsiä, ojittamattomia puustoisia soita ja soistuneita kankaita, järvenrantaa ja pienen joen vartta.

2.1 Riuttaskorven virkistysmetsä

Riuttaskorven alue kuuluu Suomenselän vedenjakajaseudun salometsiin. Alueella on varttuneita, lahoppuustoisia kangasmetsiä, monia uhanalaisia metsäisiä suotyyppejä, rämeitä ja korpia. Alueella on osin neva-, osin kalliorantaisia metsäjärviä ja metsäjärviä yhdistäviä pienvesiä, luonnontilaisia puroja ja noroja.

Riuttaskorven virkistysmetsän alueella on jo palvelurakenteita ja reittejä, jotka ovat yhteydessä 300 kilometriä pitkään Pirkan Taival -reittiin, joka yhdistää Seitsemisen ja Helvetinjärven kansallispuistoja. Olemassa olevien rakenteiden kunnostaminen on edullisempaa kuin kokonaan uusien reittien ja rakenteiden tekeminen. Vaellusreittien lisäksi Riuttasjärven aluetta halkovaa vesistöä pitkin kulkee Keihäsjärven melontareitti.

Edustavin osa Riuttaskorven virkistysmetsäaluetta kuuluu ympäristöjärjestöjen vuoden 2016 SuoMaa -suojeluesitykseen. Suojeluesityksen kohdekuvaus:

(https://old.sll.fi/mita-me-teemme/suot/suomaa/kohdekuvaukset/2033_Ylojarvi_Kalliojarvi-Pitkajarvi.pdf)

Yleiskuvaus

Kalliojärvi–Pitkäjärvi on laaja alue, jolla on merkittävästi varttuneita ja vanhoja metsiä (lahoppuustoisia kuusi- ja mäntyvaltaisia tuoreita ja kuivahkoja kankaita sekä hieman kuivaakin kangasta), mutta rajauksen yhtenäisyyden vuoksi myös runsaasti nuorempia metsiä. Osa metsistä on soistuneita (ojittamattomia) ja ne vaihtuvat hienosti varsinaisiin korpiin ja rämeisiin. Alueen korvista (esimerkiksi kangas-, mustikka- ja metsäkortekorpea) osa on ojitettu, mutta ojitus ei ole välttämättä muuttanut vesitaloutta kokonaan. Rämeitä on jonkin verran, ja etenkin Haukijärven eteläpuolen mäntyvaltaisten, kallioisten ja osin soistuneiden kangasmetsien yhteydessä ne ovat ojittamattomia (osa puustoltaan nuorehkoja). Alueella on myös edustavia mäntyvaltaisia kalliometsiä ja vähäpuustoisia kallioita.

Rajauksen halki virtaavat myös uomaltaan luonnontilaisen kaltaiset Kalliojärvenoja ja Sahinoja, ja Isosuolta Kalliojärven Joonaanlahteen laskeva perattu puro on vähitellen palautumassa luonnontilaiseksi. Lepovuoren pohjoispuolella on pieni, avoin Silmäkesuo, joka on umpeenkasvava lampi.

(Kuva 8. Reittikartta, luontoon.fi.)



Pitkälampi-länsipuolella vallitsevat varttuneet metsät. Joukossa on niin mänty- kuin kuusivaltaisia metsiä. Sekapuuna kasvaa koivua ja paikoin melko runsaastikin haapaa. Lahopuun määrä vaihtelee niukasta kohtalaiseen. Etenkin alueen länsiosassa on hienoa soistunutta kangasta ja kangaskorpea, joka on kokonaan ojittamatonta. Osa-alueen muissa osissa puustoisia soita on aikoinaan ojitettu, mutta ainakin osa ojista on umpeutumassa itsekseen.

METSO-arvot ja muut erityiset luonnonarvot

Alueen METSO-elinympäristöt ovat runsaslahopuustoisia kangasmetsiä (arvoluokat I–III), korpia (I ja II), rämeitä (I ja II), kalliometsiä (I ja II), pienvesien lähimetsiä (II) ja pienialaisesti luhtia (I). Etenkin korvissa ja pienvesissä on uhanalaisia ja silmälläpidettäviä luontotyyppisiä, joista esimerkkeinä mainittakoon metsäkortekorpi (EN), kangaskorpi (CR), mustikkakorpi (EN), kangsräme (EN)⁴.

Lajisto

Lepovuoren suojelemattomasta vanhasta metsästä löytyi silmälläpidettävän (NT) oranssikäävän esiintymä ikivanhalta mäntymaapuulta. Alueella elää myös alueellisesti uhanalainen (RT) metso.

Kartoituksia alueella vuonna 2020: Riuttaskorven virkistysmetsän alueelta vuoden 2020 kartoituksissa 11.5.2020 mennessä tavatut lajit (Ari Aaltonen, sähköpostiedonanto):

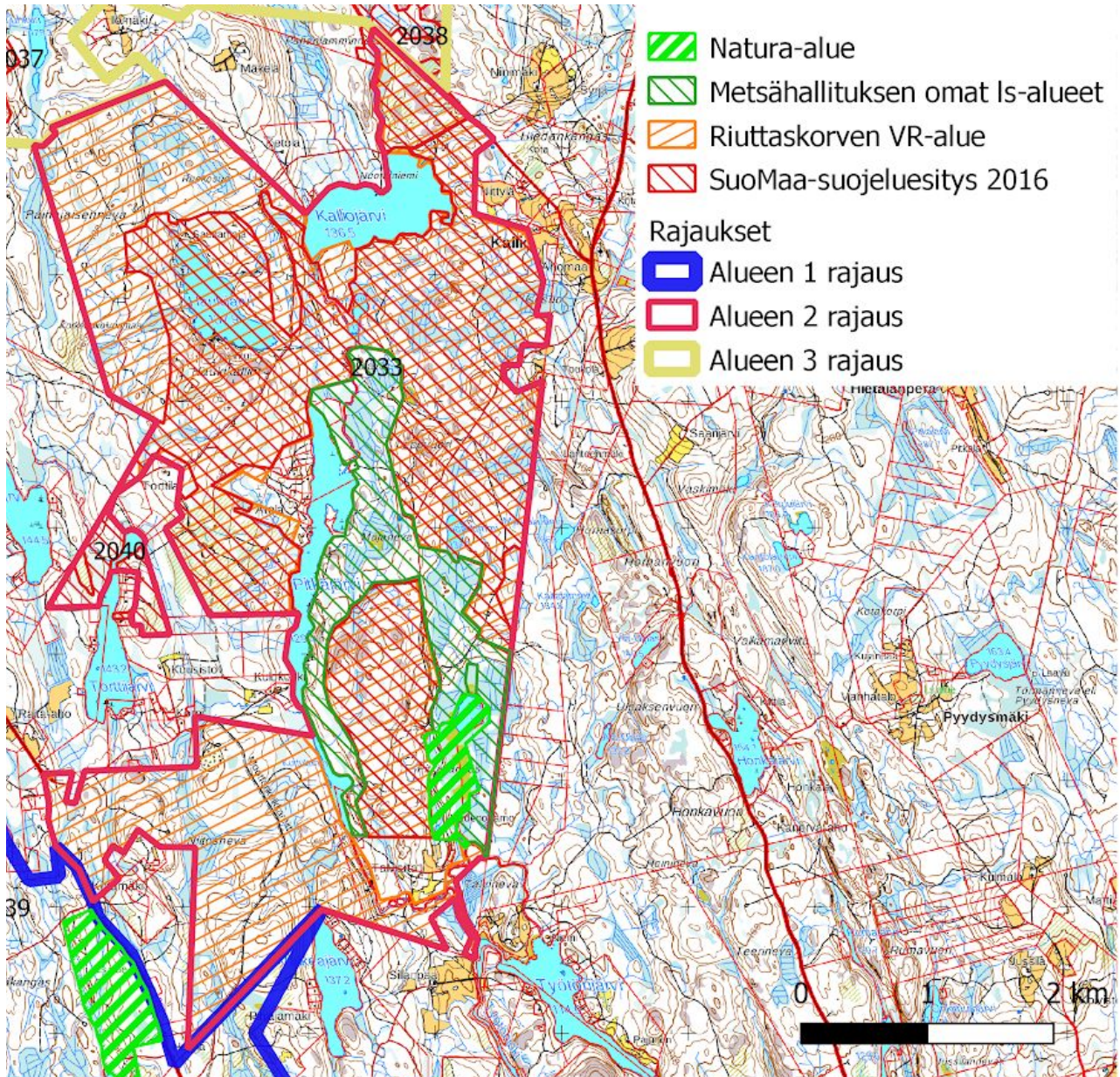
Aarnisammal	<i>Schistostega pennata</i>	VU
Hongantorvijäkälä	<i>Cladonia parasitica</i>	VU
Kermakääpä	<i>Butyrea luteoalba</i>	luontoarvolaji
Kissantassujäkälä	<i>Felipes leucopellaeus</i>	VU
Korpiluppo	<i>Alectoria sarmentosa</i>	NT
Kuusenhärmäjäkälä	<i>Lecanatis abietina</i>	RT
Norjantorvijäkälä	<i>Cladonia norvegica</i>	NT
Pohjanrypykkä	<i>Phlebia centrifuga</i>	VM-ind

⁴ Suotyyppien uhanalaisuus päivitetty Suomen luontotyyppien uhanalaisuus 2018 mukaan. (<http://urn.fi/URN:ISBN:978-952-11-4819-4>)

Riukukääpä
Ruostekääpä
Ruskokääpä
Ryväsjäkälä
Sirppikääpä

Phellinus viticola
Phellinus ferrugineofuscus
Postia calvenda
Hertelidea botryosa
Sidera lenis

VM-ind
VM-ind
VM-ind
VU
NT



Kuva 9. Valtaosa Riuttaskorven virkistysmetsäalueesta (oranssi vinoviivitus) kuuluu SuoMaa-suojeluesitys kohteeseen nro 2033 Kalliojärvi-Pitkälampi (oranssi-punainen ristiviivitus). Alueen länsilaidalla on suojeluesityksen kohde 2040 Torttijärvi (punainen vinoviivitus). Alueen keskellä jäävät Metsähallituksen omalla päätöksellään suojelema Pitkälampien alue (tummanvihreä vinoviivitus) ja Natura-alue Pitkälampi (vaaleanvihreä vinoviivitus).

Yhteenveto suojeluarvoista

Kalliojärvi-Pitkälampien alue muodostaa yhdessä Pitkälampien suojelun kanssa laajan ja erittäin merkittävän metsäluontokohteen, jolla on suuri luonnonsuojellusarvo paitsi

itsessään myös kytkeytyneisyyden näkökulmasta. Se on yksi keskeisimmistä askelkivistä Seitsemisen ja Helvetinjärven kansallispuistojen välisellä alueella. Alue myös rajautuu pohjoisessa tämän suojeluesityksen kohteeseen 2038 Riuttasjoki ja lounaassa käytännössä kohteeseen 2040 Torttijärvi.

Muuta

Kalliojärvi-Pitkäjärvi kuuluu Metsähallituksen Riuttaskorven virkistysmetsään ja alueeseen kohdistuukin huomattavaa virkistyskäyttöä. Alueella on kohtalaisen paljon Metsähallituksen alue-ekologisen verkoston arvokkaita luontokohteita ja ekologisia yhteyksiä, jotka ovat etupäässä puustoisia soita, kallioita, rantoja ja puronvarsia. Merkittävä osa alueen arvokkaista kohteista on kuitenkin Metsähallituksen alue-ekologisen verkoston ulkopuolella.

Alue rajautuu Pitkäkankaan suojelualueeseen, josta pieni osa on suojeltu Natura 2000 -ohjelmassa ja pääosa vuonna 2009 Metsähallituksen niin sanotussa METSO 10 000 -hankkeessa. Nyt suojeltavaksi esitettävä aluerajaus ympäröi Pitkäkankaan suojelualuetta ja rajautuu siihen eri puolilta.

Kalliojärvi-Pitkäjärven alue oli mukana Luonto-Liiton, WWF Suomen, Suomen luonnonsuojeluliiton, Greenpeacen ja BirdLife Suomen yhteisessä Kansallisomaisuus turvaan -suojeluesityksessä vuonna 2012, tuolloin hieman suppeammalla rajauksella ja nimellä KalliojärviHaukijärvi.

Tietolähteet

SLL:n Pirkanmaan piiri ry:n maastokäynnit vuosina 2012–2015, kartat ja ilmakuvat.

2.2 Natura 2000 -alue Pitkäkangas

(Kts. kuvat 6 ja 8.) Tiivistelmä Pitkäkankaan Natura 2000 -alueen suojeluperusteista (lähde: SYKE)

Alue: Pitkäkangas

Alueen tunnus: FI0321009

Pinta-ala (ha): 34

Alueen kuvaus: Suojelun perusteina olevat luontotyypit (Päätöksellä lisätyt luontotyypit lihavoituna)

Koodi	Nimi	Pinta-ala (ha)
3160	Humuspitoiset järvet ja lammet	4,8
7110	Keidassuot	16
9010	Boreaaliset luonnonmetsät	5,5
9060	Harjumuodostumien metsäiset luontotyypit	3,4
91D0	Puustoiset suot	10

Tiedot alueen ekologiasta: Pitkäkangas on kapea, vanhaa mäntymetsää kasvava harju, johon rajautuu korpia, rämeitä ja nevaa. Alue käsittää myös kaksi lampea. Ojitukset ovat muuttaneet soita jonkin verran. Alue on monipuolinen, pieni, metsien, korprien (puustoisten

soiden) ja avosoiden sekä suolampien luonnehtima kokonaisuus, jolla on myös maisemallista merkitystä. Alueella on vedenottoon liittyviä rakennelmia.

Suojelutavoitteen määrittely: Kaikki yllä mainitut luontotyypit kuuluvat alueen suojeluperusteisiin ja kaikkien niiden suojelutavoitteena on vähintäänkin alueen merkityksen säilyttäminen osana verkostoa. Lisäksi alueen suojelussa ja hoidossa painotetaan seuraavia tavoitteita:

- alueella vallitseva luontotyyppien ja lajien sekä niiden elinympäristöjen tila säilytetään turvaamalla luonnon omien prosessien mukainen kehitys
- alueella vallitseva luontotyyppien ja lajien sekä niiden elinympäristöjen tila säilytetään hoitotoimenpiteillä.

Suojelun toteuttamiskeinona luonnonsuojelulaki. Alue on kokonaisuudessaan valtion omistuksessa.

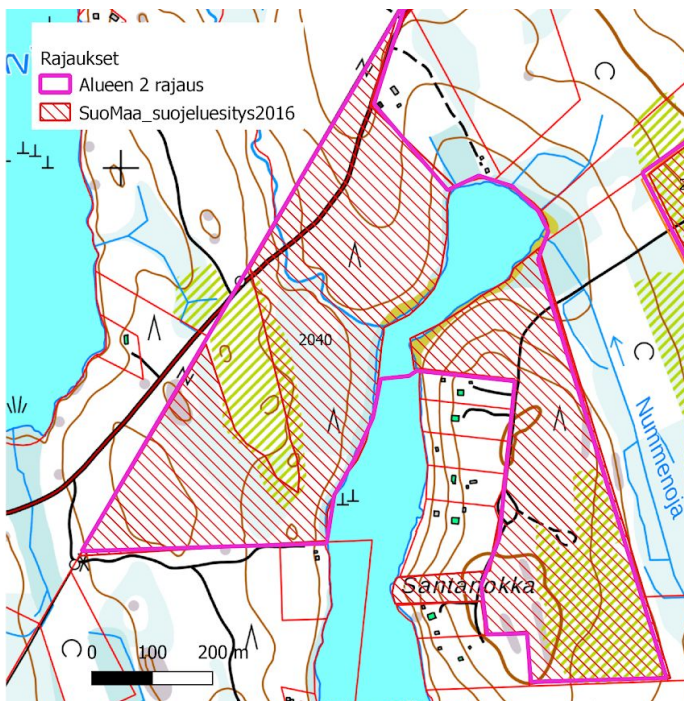
2.3 Metsähallituksen omalla päätöksellään suojelema Pitkäjärven alue

Pitkäjärven suojelualue rajautuu Pitkäjärveen, Pitkäkankaan Natura-alueeseen ja Riuttaskorven virkistysmetsäalueeseen (kuvat 6 ja 8). Alue on pinta-alaltaan noin 2,1 km², se täyttää METSO-suojeluohjelman luonnontieteelliset kriteerit ja se on suojeltu vuonna 2009 osana Metsähallituksen METSO 10 000 -hanketta.

2.4 SuoMaa2016 suojelualue-esityskohde nro 2040 Torttijärvi

Torttijärven alue on pinta-alaltaan noin 33 ha ja alue rajoittuu Riuttaskorven virkistysmetsäalueeseen (kuva 8). Suojelualue-esityksen kohdekuvaus:

(https://old.sll.fi/mita-me-teemme/suot/suomaa/kohdekuvaukset/2040_Ylojarvi_Tonttijarvi.pdf)



Yleiskuvaus

(*Kuva 10 Torttijärvi.*) Torttijärven arvo-alue koostuu kahdesta eri osa-alueesta: Torttijärven länsiranta (noin 20 ha) ja itäranta (noin 14 ha). Molempien osa-alueiden metsät ovat pääosin varttuneita, osin melko vanhojakin. Torttijärven länsirannalla on jonkin verran myös nuorempia metsiä.

Torttijärven länsipuolisella osa-alueella on laajalti varttuneita, suurelta osin soistuneita, enimmäkseen tuoreen kankaan metsiä. Myös varsinaisia korpia (mm. kangas-, mustikka- ja metsäkortekorpia), on merkittävästi ja ne ovat kaikki ojittamattomia. Metsät ovat sekapuustoisia: valtapuukuusen ohella

kasvaa runsaasti koivua, mäntyä sekä yksittäisiä haapoja ja raitoja. Puustossa on erirakenteisuutta. Lahopuu (kuusi, koivu, mänty) on pääosin tuoretta, mutta myös vanhempia runkoja on hieman. Lahopuuta on riukumaisista järeisiin runkoihin, ja parhaimmillaan sitä on kohtalaisen paljon. Osa-alueen halki laskee luonnontilaisen kaltainen pieni joki lännestä Torttijärveen. Joen varressa ja uoman yllä on varsin runsaasti lahoa lehtipuuta, sillä majavat ovat kaataneet runkoja. Läntisen osa-alueen pohjoisosassa metsät ovat nuorempia.

Torttijärven itäpuolen osa-alue yltää järven rantaan enää kahdessa paikassa, sillä rantavyöhykkeelle on kaavoitettu seitsemän mökkitonttia, ja mökit on jo pääosin rakennettukin. Jäljellä oleva metsä on varttunutta–vanhahkoa, tuoreen kankaan kuusivaltaista metsää. Sekapuuna kasvaa etenkin koivua ja mäntyä, puustossa on jonkin verran erirakenteisuutta. Lahopuun määrä vaihtelee niukasta kohtalaiseen. Joukossa on myös järeitä kuusi-, mänty- ja koivulahopuita.

METSO-arvot ja muut erityiset luonnonarvot

METSO-elinympäristöistä alueella tavataan erityisesti runsaslahopuustoisia kangasmetsiä ja korpia. Torttijärveen laskevan joen/puron varressa on pienveden lähimetsää. Kangasmetsissä on runsaasti arvoluokan II kohteita, minkä lisäksi myös arvoluokka III on edustettuna. Korvissa on melko paljon arvoluokan I kohteita. Kaikki korvet ovat myös uhanalaisiksi luokiteltuja luontotyyppisiä, esim. metsäkortekorpi ja mustikkakorpi erittäin uhanalaisia (EN) ja kangaskorpi äärimmäisen uhanalainen (CR)⁵.

Lajistoarvot

Alueen lajistosta ei ole tarkempia tietoja, mutta ainakin alueellisesti uhanalainen (RT) metso kuuluu lajistoon.

Yhteenveto suojeluarvoista

Torttijärven alue on hieno, varttuneiden, osin soistuneiden metsien ja varsinaisten korprien sekä rantametsien muodostama kokonaisuus. Se on paitsi itsessään arvokas luontokohde myös laajempien ekologisten yhteyksien kannalta tärkeä alue: askelkivi Seitsemisen ja Helvetinjärven kansallispuistojen välissä, Riuttaskorven virkistysmetsän kupeessa.

Muuta

Metsähallituksen alue-ekologisessa verkostossa Torttijärveen lännestä laskevan pienen joen varret on merkitty arvokkaaksi luontokohteeksi. Torttijärven itäpuolinen osa-alue, josta Metsähallitus on lohkonut mökkitontteja 2000-luvulla, on mökkiläisten lähivirkistysmetsää.

Torttijärvi oli mukana Luonto-Liiton, WWF Suomen, Suomen luonnonsuojeluliiton, Greenpeacen ja BirdLife Suomen yhteisessä Kansallisomaisuus turvaan -suojeluesityksessä vuonna 2012, mutta eri rajauksella ja nimellä. Tuolloin alue oli kolmiosainen, sillä siihen kuului idässä Pitkäjärven länsipuolinen osa-alue, joka SuoMaa-esityksessä on sisällytetty Kalliojärvi-Pitkäjärven alueeseen, koska ko. alueen kaikki osat sisältyvät Riuttaskorven virkistysmetsään.

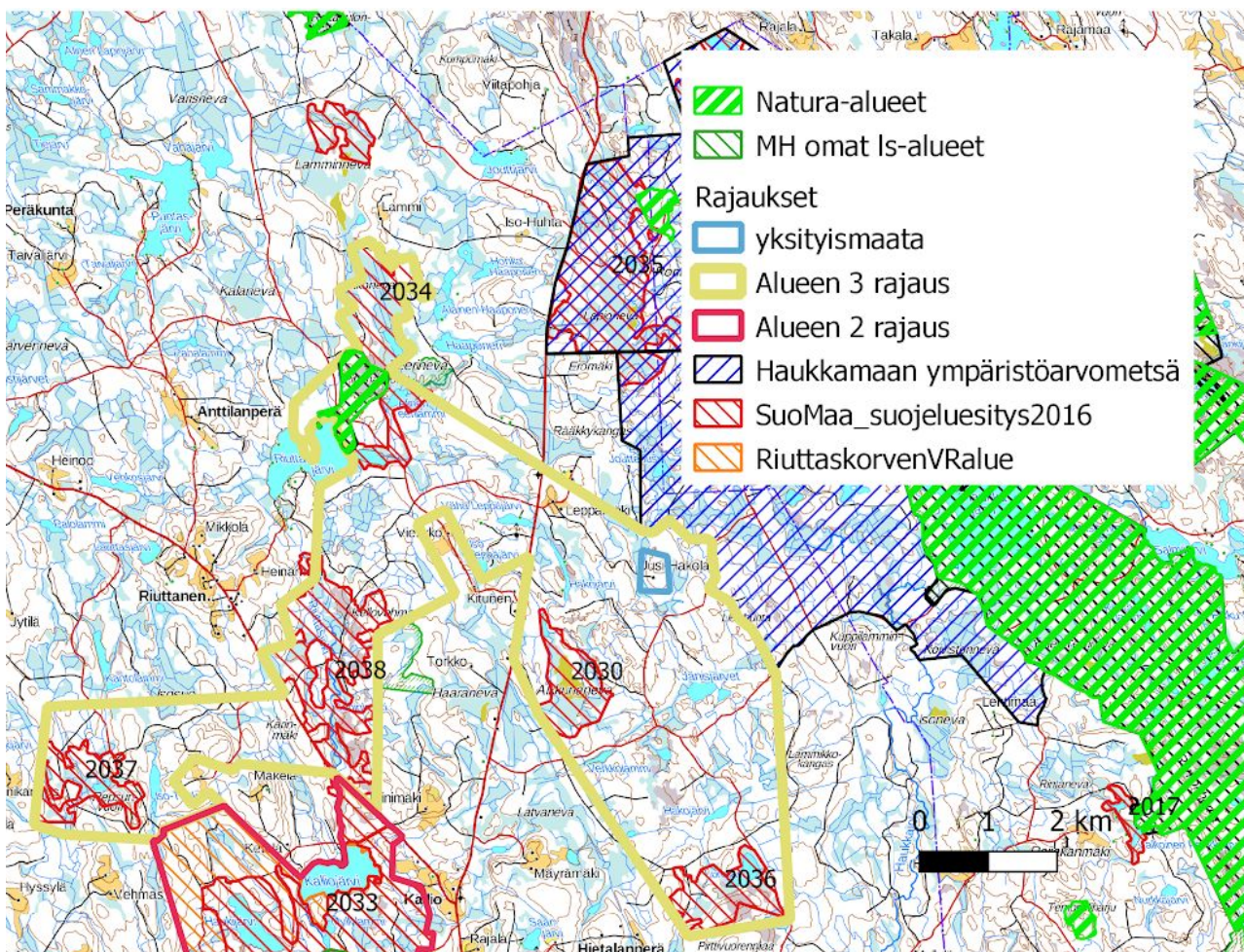
⁵ Suotyyppien uhanalaisuus päivitetty Suomen luontotyyppien uhanalaisuus 2018 mukaan. (<http://urn.fi/URN:ISBN:978-952-11-4819-4>)

Vuoden 2012 jälkeen Metsähallitus on tehnyt myös muutaman hehtaarin avohakkuun Torttijärven länsipuolen osin soistuneeseen varttuneeseen kangasmetsään, mutta hakattu osa on poistettu SuoMaa-rajauksesta.

Tietolähteet

SL:n Pirkanmaan piiri ry:n maastokäynti 9/2015 ja aiemmat maastokäynnit, sekä kartat ja ilmakuvat.

3. Alue 3



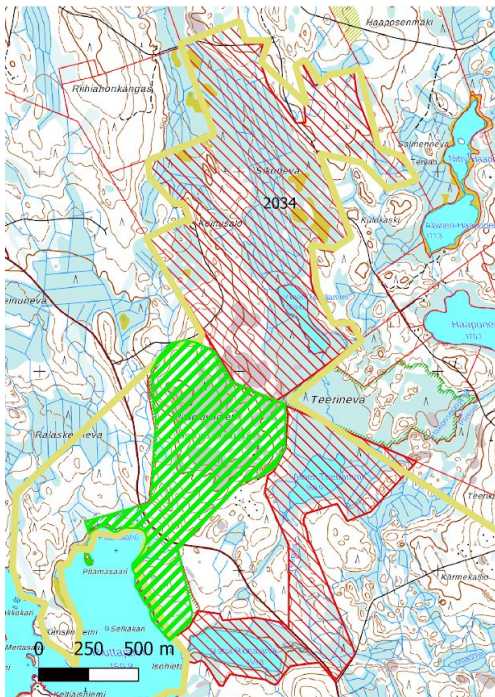
Kuva 11. Alueen 3 rajaus kartassa keltaisella. Alueen 2 rajaus punaisella ja Haukkamaan ympäristöarvometsä sinisellä poikkiviivoituksella. Alueen sisälle rajautuvat Pitämävuorten Natura-alue ja luontojärjestöjen vuoden 2016 SuoMaa-suojeluesityksen luontoarvokohteet 2037, 2038, 2034, 2030 ja 2036.

Alueen pohjois- ja itäosa, rajautuu idästä Haukkamaan ympäristöarvometsään (joka rajautuu Helvetinjärven kansallispuistoon).

Seitsemisen kansallispuistoon esitetään lisättäväksi valtion omistama alue, joka on pinta-alaltaan noin 34 km² ja jonka sisään rajautuvat seuraavat alueet:

- Natura 2000 -alue Pitämävuoret, 59 ha (FI0321002)
- Alueen aiemmat suojelualue-esitykset:
 - 2034 Lamminneva-Teerineva, 234 ha, laaja arvokas suokokonaisuus, rajautuu Natura-alueeseen Pitämävuoret ja yksityiseen suojelualueeseen.
 - 2037 Pirttilammi, 100 ha, varttunutta ja vanhaa kangasmetsää, korpea, pieni järvi.
 - 2038 Riuttajoki, 289 ha, pienen joen varren pääosin ojittamattomia soita sekä kallio- ym. metsiä.
 - 2030 Alkkunaneva, 101 ha, luonnontilaisen kaltainen isohko suomuodostuma reunametsineen.
 - 2036 Lumivuori, 107 ha, majavan tulvittama pieni järvi, puustoisia soita ja kalliometsiä.

3.1 Natura 2000 -alue Pitämävuoret



(Kuva 12. Natura-alue Pitämävuoret ja SuoMaa 2016 suojeluesityksen kohde 2034.)

Tiivistelmä Natura 2000 -alueen suojeluperusteista

Alueen tunnus: FI0321002

Alueen tyyppi: SAC

Pinta-ala (ha): 59

Alueen kuvaus: Suojelun perusteina olevat luontotyypit (Päätöksellä lisätyt luontotyypit lihavoituna)

Koodi	Nimi	Pinta-ala, ha
8220	Kasvipeitteiset silikaattikalliot	6
9010	Borealiset luonnonmetsät	45
91D0	Puustoiset suot	3,5

Tiedot alueen ekologiasta: Pitämävuorten alue on Ylöjärvellä sijaitseva vanhojen metsien suojeluohjelman kohde. Alue rajautuu lounaisreunastaan Riuttajärveen ja sen halkaisee metsäautotie. Kasvillisuudeltaan alue on lähes kokonaan kallioista mäntykangasta, mutta Riuttajärven pohjoisrannalla on myös hiukan korpikuusikkoa ja rämettä. Pitämävuorten rinteillä vanhat, pienikokoiset männyt kasvavat väljästi. Pienialaiset rämelaikut, korpinoitkelmat ja puuttomat kallioalueet elävöittävät siellä täällä kalliomännikköä. Karuutensa ja mäntyvaltaisuuksensa vuoksi harvinainen vanhan metsän alue. Myös osittain

puuttomat, laakeat kallioalueet ovat poikkeuksellisia. Puustoltaan edustavia metsiä on lähinnä vain vuoren laella. Ympäristön hakkuilla on jonkin verran vaikutusta alueeseen.

Suojelutavoitteen määrittely: Kaikki yllä mainitut luontotyypit ja lajit kuuluvat alueen suojeluperusteisiin ja kaikkien niiden suojelutavoitteena on vähintäänkin alueen merkityksen säilyttäminen osana verkostoa.

Lisäksi alueen suojelussa ja hoidossa painotetaan seuraavia tavoitteita:

- alueella vallitseva luontotyyppien ja lajien sekä niiden elinympäristöjen tila säilytetään turvaamalla luonnon omien prosessien mukainen kehitys

Vanhojen metsien suojeluohjelman kohde. Alueesta on muodostettu valtion luonnonsuojelualue. Pirkanmaan seutukaavassa SL1-merkintä.

3.2 SuoMaa 2016 suojelualue-esityskohteet

3.2.1 Kohde nro 2034 Lamminneva-Teerineva

Lamminneva-Teerinevan alue nro 2034 (kuva 12) on Finsilva oyj ja valtion omistuksessa. Alue on pinta-alaltaan 345 hehtaaria ja se kuuluu ympäristöjärjestöjen vuoden 2016 SuoMaa -suojeluesityksen kohteisiin. Suojeluesityksen kohdekuvaus:

(https://old.sll.fi/mita-me-teemme/suot/suomaa/kohdekuvaukset/2034_Ylojarvi_Lamminneva-Teerineva.pdf)

Yleiskuvaus

Alue koostuu Lamminnevan edustavasta välipintaisesta aapasuosta, sen pohjoispuolisesta Vuohilammin ja Paattiharjun alueesta, noin puoliksi ojitetusta Sikonevasta sekä pääosin ojittamattomasta Teerinevasta. Etelässä alue jatkuu Pitämävuorten vanhojen metsien suojelu- ja Natura 2000 -alueeseen ja Riuttajärveen asti. Kokonaisuutena aluekokonaisuus on jopa 5 kilometriä pitkä, mutta tässä esityksessä alue on kolmiosainen, koska välissä on yksityismaita. Pääosa Lamminnevasta ja osa Teerinevasta sijaitsee yksityismailla. Alueella on pienen Vuohilammin ohella myös kolme vähän suurempaa lampea tai järveä: Ylinen ja Alinen Teerilampi sekä Vähä Riuttajärvi. Lisäksi alueella virtaa osittain luonnontilaisen kaltaisia puroja: Ylisestä Aliseen Teerilampiin laskeva puro, alueen itäpuolelta Haaposesta Aliseen Teerilampiin laskeva puro sekä Alisesta Teerilammista Vähä Riuttajärveen laskeva Teerioja. Pääosa alueen metsistä on varttuneita. Pohjoisosassa ja Sikonevalla on suometsämosaiikin tyyppisiä osia.

METSO-arvot ja muut erityiset luontoarvot ⁶

Lamminneva on suoyhdistymänä välipintainen keskiboreaalinen aapasuo, jotka on luokiteltu erittäin uhanalaisiksi (EN). Yksittäisiä suotyyppisiä alueella tavataan suuri joukko (mukana koko aluekokonaisuus eli myös yksityismaaosuudet): ruoho- ja heinäkorpi (EN), oligotrofinen lyhytkorsineva (minerotrofinen lyhytkorsineva VU) ja kalvakkaneva (VU), mesotrofinen ja oligotrofinen saraneva (molemmat VU), kangaskorpi (CR), korpiräme (EN), koivuluhtaa (DD), oligotrofista rimpinevaa (EN), luhtanevaa (VU) ja kuljunevaa (LC), ombrotrofista lyhytkorsinevaa (LC) sekä isovarpurämettä (VU), tupasvillarämettä (VU) ja

⁶ Suotyyppien uhanalaisuus päivitetty Suomen luontotyyppien uhanalaisuus 2018 mukaan. (<http://urn.fi/URN:ISBN:978-952-11-4819-4>)

rahkarämettä (LC). Alueen puustoiset suot ovat METSO-arvoluokkien I ja III mukaisia korpia ja rämeitä. Näiden lisäksi METSO-elinympäristöistä tavataan runsaslahopuustoisia kangasmetsiä ja pienvesien lähimetsiä, molempia arvoluokissa I–III.

Yhteenveto suojeluarvoista

Lamminneva-Teerinevan suoaluekokonaisuus on valtakunnallisesti arvokas itsenäisenä kohteena, minkä lisäksi sillä on suuri merkitys kytkeytyneisyysnäkökulmasta. Isonneva-Raitakulonnevan soidensuojelu- ja Natura 2000 -alue sijaitsee noin kilometrin päässä alueesta pohjoiseen, ja etelässä Lamminneva-Teerineva rajautuu Pitämävuorten vanhojen metsien suojelu- ja Natura 2000 -alueeseen. Aluekokonaisuus kuuluu myös Seitsemisen ja Helvetinjärven kansallispuistojen välialueeseen.

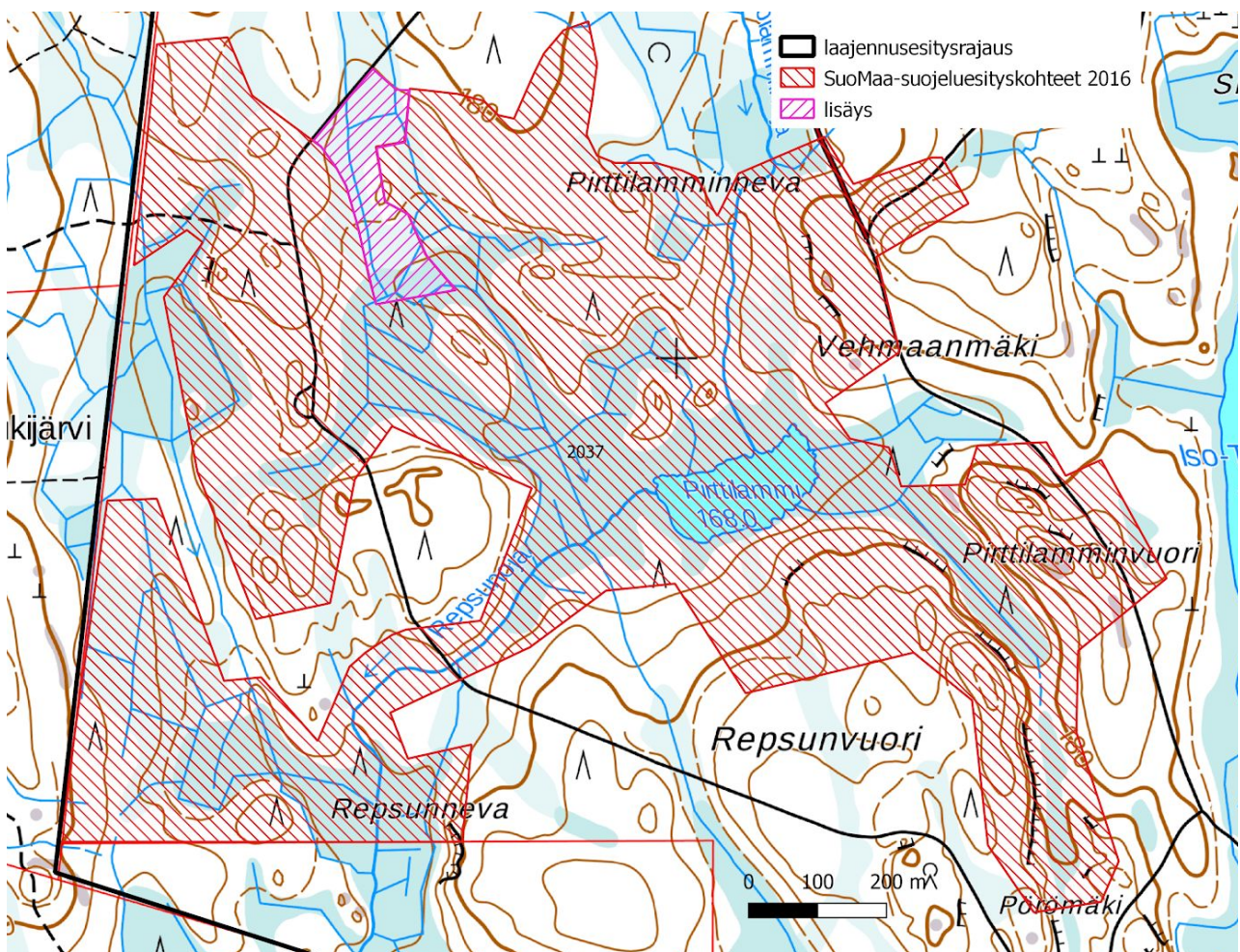
Muuta

Lamminneva-Teerineva kartoitettiin soidensuojelun täydennysohjelmaa varten ja valittiin suojeluohjelmakohteeksi eli todettiin valtakunnallisesti arvokkaaksi. Tässä esityksessä ei ole mukana yksityismaita, jotka kattavat pääosan varsinaisesta Lamminnevasta ja osan Teerinevasta. Osa kohteen pohjoisimmasta osa-alueesta päätyi suojeluun Metsähallituksen talouspuolen taseeseen jätettävänä maankäyttökohteena, joten suojelustatusta voidaan vahvistaa. Valtionmaiden osalta alueen ojitamattomat suot kuuluvat pääosin Metsähallituksen ekologiseen verkostoon.

Tietolähteet

SLL:n Pirkanmaan piiri ry:n maastokäynti 2015, kartat ja ilmakuvat.

3.2.2 Kohde nro 2037 Pirttilammi



Kuva 13. Pirttilammi. Alkuperäistä rajausta on laajennettu pohjoisesta (lisäys, pinkki vinoviivoitus) majavan muokkaaman tulvametsän osalta (n. 2,7 ha), joka lisää paikallista monimuotoisuutta.

Pirttilammin alue on valtion omistuksessa. Alue on pinta-alaltaan n. 100 hehtaaria ja se kuuluu ympäristöjärjestöjen vuoden 2016 SuoMaa -suojeluesityksen kohteisiin.

Suojeluesityksen kohdekuvaus:

(https://old.sll.fi/mita-me-teemme/suot/suomaa/kohdekuvaukset/2037_Ylojarvi_Pirttilammi.pdf)

Yleiskuvaus

Pirttilammin alue koostuu varttuneista ja vanhahkoista metsistä, korpi- ja puronotkoista, rämeistä sekä pienestä järvestä (Pirttilammi). Varttuneissa metsissä on sekä mänty- että kuusivaltaisia osaluokkia. Metsätyyppi vaihtelee pääasiassa tuoreen ja kuivahkon kankaan välillä, mutta jonkin verran on myös lehtomaista kangasta. Metsät ovat sekapuustoisia, koivu on paikoin runsas, ja haapakin esiintyy jonkin verran. Puustossa on paikoin mukavasti erirakenteisuutta. Lahopuun määrä vaihtelee, mutta esimerkiksi Repsunvuoren itärinteessä sitä on melko runsaasti. Alueella on edustavia ojittamattomia korpia esimerkiksi Repsunvuoren itärinteen alla (metsäkortekorpea) ja Vehmaanmäen ympäristössä (mm. kangaskorpea). Pirttilammi on maisemallisesti hieno, suorantainen

pikkujärvi, johon laskee pohjoisesta osin luonnontilaisen kaltainen puro. Samoin Pirttilammista lounaaseen laskeva uoma on osin luonnontilaisen kaltainen. Pirttilammin tuntumassa on myös osin ojittamattomia rämeitä.

METSO-arvot ja muut erityiset luontoarvot

METSO-elinympäristöistä alueella tavataan erityisesti runsaslahopuustoisia kangasmetsiä ja korpia sekä jonkin verran rämeitä ja pienveden lähimetsiä. Kangasmetsissä on runsaasti arvoluokan II kohteita, minkä lisäksi myös arvoluokkaa III löytyy. Ojittamattomat korvet ovat arvoluokkaa I ja samalla myös uhanalaisia luontotyyppisiä, esimerkiksi metsäkortekorpi on erittäin uhanalainen (EN) ja kangaskorpi äärimmäisen uhanalainen (CR)⁷.

Lajisto

Repsunvuoren itäpuolisen jyrkänteen aluskorvessa kasvaa harvinaistunut herttakaksikko, joka on luokiteltu alueen tuntumaan yltävällä eteläboreaalaisella metsäkasvillisuusvyöhykkeellä alueellisesti uhanalaiseksi. Heinäkuussa 2012 havaittiin ohikävelyn yhteydessä reilut 10 kukkinutta yksilöä. Pirttilammen pohjoispuolisessa metsässä havaittiin samalla käynnillä varoiteleva vanhojen metsien tyyppilaji kanahaukka (NT).

Yhteenveto suojeluarvoista

Pirttilammen varttuneiden metsien ja puustoisten soiden alue on merkittävä ja luonnonsuojelullisesti arvokas sekä itsenäisenä kohteena että kytkeytyneisyyden vuoksi, sillä se sijaitsee Seitsemisen ja Helvetinjärven kansallispuistojen välisellä alueella.

Muuta

Alueella on jonkin verran Metsähallituksen ekologisia yhteyksiä ja arvokkaita luontokohteita Pirttilammin rannoilla ja purojen varsilla sekä hieman myös korvissa ja kangasmetsissä. Pirttilammi oli mukana mukana Luonto-Liiton, WWF Suomen, Suomen luonnonsuojeluliiton, Greenpeacen ja BirdLife Suomen yhteisessä Kansallisomaisuus turvaan -suojeluesityksessä vuonna 2012, mutta esitetty raja-alue oli tuolloin jonkin verran suurempi.

Tietolähteet

Luonto-Liiton metsäryhmän maastokäynti 7/2012 sekä kartat ja ilmakuvat.

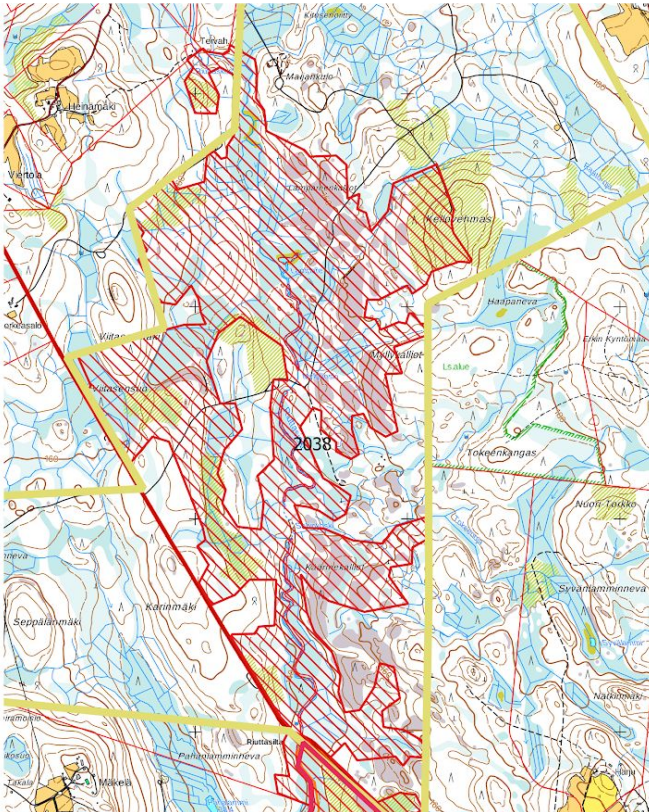
3.2.3 Kohde nro 2038 Riuttasjoki

Riuttasjoen alue (kuva 11 ja 14) on valtion omistuksessa. Alue on pinta-alaltaan 289 hehtaaria ja se kuuluu ympäristöjärjestöjen vuoden 2016 SuoMaa -suojeluesityksen kohteisiin. Suojeluesityksen kohdekuvaus:

(https://old.sll.fi/mita-me-teemme/suot/suomaa/kohdekuvaukset/2038_Ylojarvi_Riuttasjoki.pdf)

⁷ Suotyyppien uhanalaisuus päivitetty Suomen luontotyyppien uhanalaisuus 2018 mukaan. (<http://urn.fi/URN:ISBN:978-952-11-4819-4>)

Yleiskuvaus



(*Kuva 14 Riuttasjoki.*) Alue koostuu pienen joen (Riuttasjoki) varren ja tuntuman pääosin ojittamattomista monipuolisista soista, joita täydentävät kangas- ja kalliometsät. Alue on arvokas ja laaja, sillä se käsittää linnuntietä 4–5 km Riuttasjoen vartta. Joessa on myös koskiosuuksia ja siihen liittyy Lampare-niminen pieni lampi. Metsistä pääosa on varttuneita, kalliometsistä osa jopa huomattavan vanhoja. Kalliometsät ovat melko laajalti kitumaata metsätaloudellisessa luokituksessa.

METSO-arvot ja muut erityiset luontoarvot

Alueella on suuri joukko uhanalaisia ja silmälläpidettäviä suoluontotyyppejä⁸: metsäkortekorpea (EN), muurainkorpea (EN), mustikkakorpea (EN), kangaskorpea (CR), mesotrofista sarakorpea (EN), korpirämettä (EN), mesotrofista ja oligotrofista sararämettä (molemmat EN),

kangasrämettä (EN) sekä oligotrofista saranevaa (VU), koivuluhtaa (DD), pajuluhtaa (LC) ja avoluhtaa (DD). Puustoisten soiden (arvoluokkien I ja II korvet ja rämeet) lisäksi METSO-elinympäristöistä alueella tavataan kalliometsiä ja runsaslahopuustoisia kangasmetsiä (molempia arvoluokissa I–III).

Yhteenveto suojeluarvoista

Riuttasjoen alue on luonnonsuojelullisesti valtakunnallisesti arvokas etenkin monipuolisten soidensa vuoksi. Kangas- ja kalliometsät täydentävät aluetta ja sen arvoja. Alueella on suuri merkitys myös kytkeytyneisyyden vuoksi, sillä se sijaitsee Seitsemisen ja Helvetinjärven kansallispuistojen välialueella, ja on osa arvokkaiden kohteiden ”ketjua” näiden välissä. Riuttasjoen alue rajautuu etelässä tämän suojeluesityksen kohteeseen 2033. Kalliojärvi-Pitkäjärvi.

Muuta

Riuttasjoen alue kartoitettiin soidensuojelun täydennysohjelmaa varten ja se valittiin ohjelmakohteeksi, eli todettiin valtakunnallisesti arvokkaaksi. Toukokuussa 2015 tehdyssä valtionmaiden suokohteiden ensimmäisessä suojeluratkaisussa kohde jätettiin Metsähallituksen omalla päätöksellä suojeltavaksi. Tässä suojeluesityksessä rajaus on huomattavasti laajempi kuin soidensuojelun täydennysohjelmassa.

⁸ Suotyyppien uhanalaisuus päivitetty Suomen luontotyyppien uhanalaisuus 2018 mukaan. (<http://urn.fi/URN:ISBN:978-952-11-4819-4>)

Alueen ojittamattomat suot ja vanhat kalliometsät ovat pääosin luontokohteita Metsähallituksen ekologisessa verkostossa. Alueen eteläisin osa kuuluu Metsähallituksen Riuttaskorven virkistysmetsään.

Eteläosa (Riuttaskorven osuus) on Pirkanmaan maakuntakaava 2040:n luonnoksessa VR-aluetta sekä Seitsemisen ja Helvetinjärven kansallispuistoja yhdistävää laajaa MK-aluetta (ekosysteemipalvelujen kannalta tärkeä maa- ja metsätalousalue). Lisäksi koko Riuttasjoki kuuluu maakuntakaavaan merkittyyn melontareittiin.

Tietolähteet

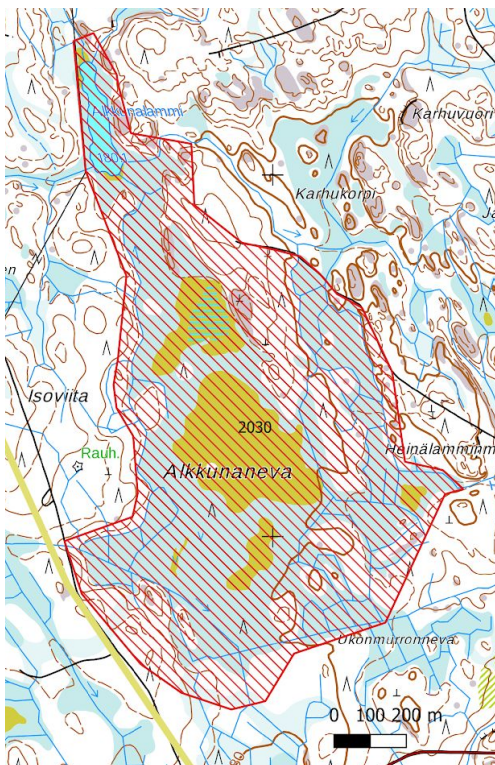
SLL:n Pirkanmaan piiri ry:n maastokäynti 9/2015 sekä kartat ja ilmakuvat.

3.2.4 Kohde nro 2030 Alkkunaneva

Alkkunanevan alue (kuva 11 ja 15) on valtion omistuksessa. Alue on pinta-alaltaan 101 hehtaaria ja se kuuluu ympäristöjärjestöjen vuoden 2016 SuoMaa -suojeluesityksen kohteisiin. Suojeluesityksen kohdekuvaus:

(https://old.sll.fi/mita-me-teemme/suot/suomaa/kohdekuvaukset/2030_Ylojarvi_Alkkunaneva.pdf)

Yleiskuvaus



(Kuva 15. Alkkunaneva.) Alkkunaneva on laajalti ojittamaton, melko suuri suomuodostuma, jossa on sekä aapa- että keidassuon piirteitä. Alueeseen kuuluu myös suon reunametsiä ja rajauksen pohjoisosassa parin hehtaarin laajuinen Alkkunalampi.

METSO-arvot ja muut erityiset luontoarvot

Alkkunanevalla tavataan muun muassa seuraavia suotyyppisiä (suluissa uhanalaisuusluokat⁹): kangasräme (EN), tupasvillaräme (VU), isovarpuräme (VU), keidasräme (NT), kuljuneva (LC) ja oligotrofinen lyhytkorsineva (minerotrofiset lyhytkorsinevat VU). Suoyhdistymistä välipintaiset keskiboreaaliset aapasuot luokitellaan EN-luokkaan.

METSO-elinympäristöistä alueella tavataan rämeitä, korpia, suon metsäisiä reunoja ja runsaslahopuustoisia kangasmetsiä. METSO:n luonnontieteelliset valintaperusteet täyttyvät pääosin arvoluokissa II ja III, osin luokassa I (esim. vanhapuustoiset rämeet).

Lajisto

⁹ Suotyyppien uhanalaisuus päivitetty Suomen luontotyyppien uhanalaisuus 2018 mukaan. (<http://urn.fi/URN:ISBN:978-952-11-4819-4>)

Alueella on perinteisesti pesinyt kalasääski. Alkkunaneva on ollut myös riekon (VU) pesimäsuu ainakin vielä 1990-luvun lopulla.

Yhteenveto suojeluarvoista

Alkkunaneva on edustava, luonnontilaisen kaltainen, laajahko suomuodostuma, johon liittyy myös puustoisia soita, lampi ja jonkin verran huomionarvoisia kangasmetsiä. Sijainti Seitsemisen ja Helvetinjärven välialueella nostaa kohteen arvoa ja merkitystä kytkettyneisyyden näkökulmasta.

Muuta

Alkkunanevan ojittamattomat keskiosat kuuluvat Metsähallituksen ekologiseen verkostoon. Alkkunaneva oli mukana mukana Luonto-Liiton, WWF Suomen, Suomen luonnonsuojeluliiton, Greenpeacen ja BirdLife Suomen yhteisessä Kansallisomaisuus turvaan -suojeluesityksessä vuonna 2012 osana laajaa metsämannertyyppistä aluetta Haukkamaa-Alkkunaneva. Alkkunaneva kartoitettiin soidensuojelun täydennysohjelmaa varten yhdessä länsipuolisen, yksityismailla sijaitsevan Haaranevan kanssa, mutta kohde ei yltänyt valtakunnallisesti arvokkaaksi.

Tietolähteet

SLL:n Pirkanmaan piiri ry:n maastokäynnit eri vuosina, sekä kartat ja ilmakuvat.

3.2.5 Kohde nro 2036 Lumivuori

Lumivuoren alue on valtion omistuksessa. Alue on pinta-alaltaan 107 hehtaaria ja se kuuluu ympäristöjärjestöjen vuoden 2016 SuoMaa -suojeluesityksen kohteisiin.

Suojeluesityksen kohdekuvaus:

(https://old.sll.fi/mita-me-teemme/suot/suomaa/kohdekuvaukset/2036_Ylojarvi_Lumivuori.pdf)

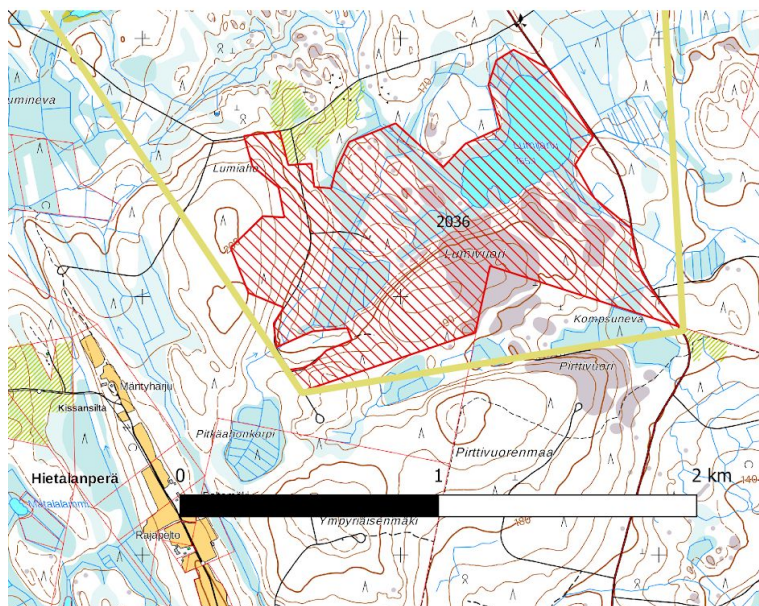
Yleiskuvaus

Lumivuoren alue koostuu maisemallisesti näyttävistä Lumivuoresta ja Lumijärvestä sekä niitä ympäröivistä metsäalueista. Lumivuoren itäosat ovat karua ja jäkälikköistä, luonnontilaisen kaltaista vanhaa mäntyvaltaista kalliometsää kilpikaarnamäntyineen ja keloineen. Vuoren länsiosissa on sen sijaan toteutettu kaistaleavohakkuu 2–3 vuotta sitten, millä on hävitetty arvokkaita runsaslahopuustoisia kangasmetsiä. Pystyssä olevat kaistaleet ovat edelleen hienoa tuoreen kankaan kuusivaltaista, sekapuustoista (koivu, mänty, haapa, raita) vanhahkoa metsää, jossa lahopuun määrä vaihtelee kohtalaisesta runsaaseen. Alueella on myös ikivanhoja, hiiltyneitä palokantoja. Elävässä puustossa on erirakenteisuutta. Lumivuoren rinteillä ja sen tyvellä on myös luonnontilaisia ja sen kaltaisia korpilaikkuja (mm. metsäkortekorpea).

Lumijärvi on pieni rämerantainen järvi, jonka pinta on viime vuodet ollut selvästi aiempaa ylempänä majavan rakentamien patojen ansiosta. Rämeiden männyt ovat vähitellen kuolemassa, mikä lisää lähitulevaisuudessa alueen lahopuumäärää huomattavasti. Etenkin alueen länsiosassa, mutta myös Lumijärven pohjoispuolella rajauksessa on

mukana runsaasti nuorehkoja–varttuneita kuusi- ja mäntyvaltaisia metsiä. Lumijärven länsipuolella on myös varttuneita mäntyvaltaisia metsiä. Alueen pohjoisosassa on pieni osa-alue vanhaa kuivahkon kankaan mäntyvaltaista metsää, ja rajauksen yhtenäisyyden vuoksi mukana on myös jonkin verran hiljattain hakattuja osa-alueita.

METSO-arvot ja muut erityiset luontoarvot



(Kuva 15 Lumivuori.) Lumivuoren alueen METSO-elinympäristöt ovat runsaslahopuustoisia kangasmetsiä, kalliometsiä, rämeitä sekä pieneltä osin korpia ja pienveden lähimetsiä. Lumivuoren kalliometsät ovat laajalti arvoluokkaa I ja vuoren kangasmetsät arvoluokkia I ja II. Osa arvoluokka I:n metsistä on kaistaleavohakattu viimeisen kolmen vuoden aikana. Tulvivan Lumijärven rantarämeet ovat keloutumassa ja siirtymässä arvoluokasta II luokkaan I. Lumivuoren rinteillä on muutamia ojittamattomia, arvoluokan I korpilaikkuja (mm.

metsäkortekorpea, joka on luokiteltu myös erittäin uhanalaiseksi, EN, suoluontotyyppiä). Rajauksessa on mukana myös nuorempia, arvoluokan III runsaslahopuustoisia kangasmetsiä.

Lajisto

Lumijärvellä ja sen lasku-uomissa operoi majava, joka on tehnyt alueella luontoarvoja lisääviä ”vesistöjärjestelyjä”. Lumivuoren kilpikaarnamännyltä löytyi vanhan metsän indikaattorilaji männynkäpää. Lumivuoren kuusivaltaisissa metsissä kasvaa runsaasti yövilkkua, joka on vanhojen metsien tyyppilaji. Yhteenveto suojeluarvoista Lumivuoren alue on monipuolinen ja luonnonsuojelullisesti arvokas kangas- ja kalliometsien, puustoisten soiden ja rantojen kokonaisuus. Lisäksi alue sijaitsee metsiensuojelun kehittämisen kannalta tärkeällä vyöhykkeellä Seitsemisen ja Helvetinjärven kansallispuistojen välissä.

Muuta

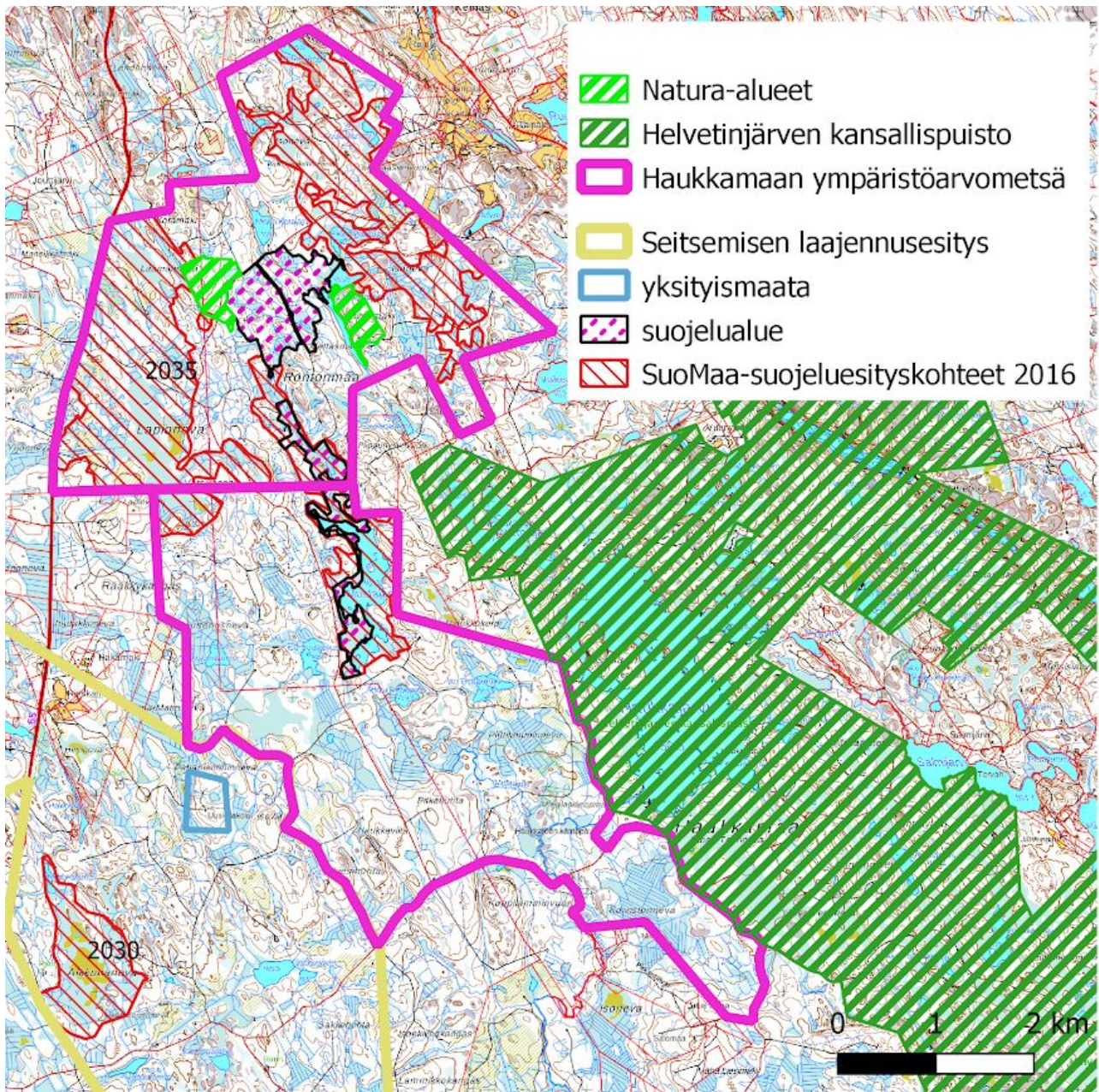
Metsähallituksen alue-ekologisessa verkostossa Lumivuoren karut kalliometsät ja Lumijärven rantarämeet on merkitty arvokkaiksi luontokohteiksi. Lumivuori ja Lumijärvi muodostavat hienon, maisemallisesti näyttävän retkeilykohteen. Alue oli mukana mukana Luonto-Liiton, WWF Suomen, Suomen luonnonsuojeluliiton, Greenpeacen ja BirdLife Suomen yhteisessä Kansallisomaisuus turvaan -suojeluesityksessä vuonna 2012, mutta esitetty raja-alue oli tuolloin suurempi.

Tietolähteet

Luonto-Liiton metsäryhmän maastokäynti 7/2012, sekä kartat ja ilmakuvat.

4. Alue 4

4.1 Haukkamaan ympäristöarvometsä



Kuva 16. Haukkamaan ympäristöarvometsä.

Haukkamaan ympäristöarvometsä on osa suurinta yhtenäistä Metsähallituksen maa-aluetta eteläisessä Suomessa (Björkqvist ym. 2007, s. 6¹⁰). Länsiosastaan alue rajoittuu Kuru-Virrat-tiehen ja idässä Helvetinjärven kansallispuistoon. Alueen sisällä on Natura 2000 -alue, Ilvesmäki-Läämännevan metsä (FI0341010).

¹⁰ Björkqvist ym. 2007: Haukkamaan ympäristöarvometsän hoito- ja käyttösuunnitelma. https://julkaisut.metsa.fi/assets/pdf/mt/haukkamaa_hks.pdf

Haukkamaan alue kuuluu eteläboreaaliseen havumetsävyöhykkeeseen ja Järvi-Suomen alueeseen (Björkqvist ym., s.10). Alueesta arvokkaiksi luontokohteiksi valittuja kuvioita on 78,5 ha. Metsät ovat karunpuoleisia ja suota on alle puolet pinta-alasta (em., s. 12). Vaikka alueella on metsätalouden myötä nuorentuneita metsäalueita, "rakentamattomat rannat ja yhtenäiset metsäalueet tuovat maisemaan saloseudun tuntua". Erilaisia luontokohdetyppejä on monipuolisesti ja ne kattavat noin 9 % alueen maapinta-alasta.

Ympäristömetsäalue on perustettu tukemaan Helvetinjärven kansallispuiston suojele- ja virkistystavoitteita ja perustamisen jälkeen alueella on toimittu rajoitetusti.

Lajisto

Linnuista merkittävimmät lajit ovat riekko ja kurki sekä pienillä suolammilla pesivä kaakkuri. Alueella on myös teerin ja metson soidinalueita. Myös pohjantikka, liito-orava, riukukääpä sekä raidankeuhkojäkäälä esiintyvät alueella.

4.2 Natura-alueet Ilvesmäki - Läämännevan metsä

Tiivistelmä Natura 2000 -alueen suojeluperusteista (lähde: SYKE) (kuva 2)

Alueen tunnus: FI0341010

Alueen tyyppi: SAC

Pinta-ala (ha): 45

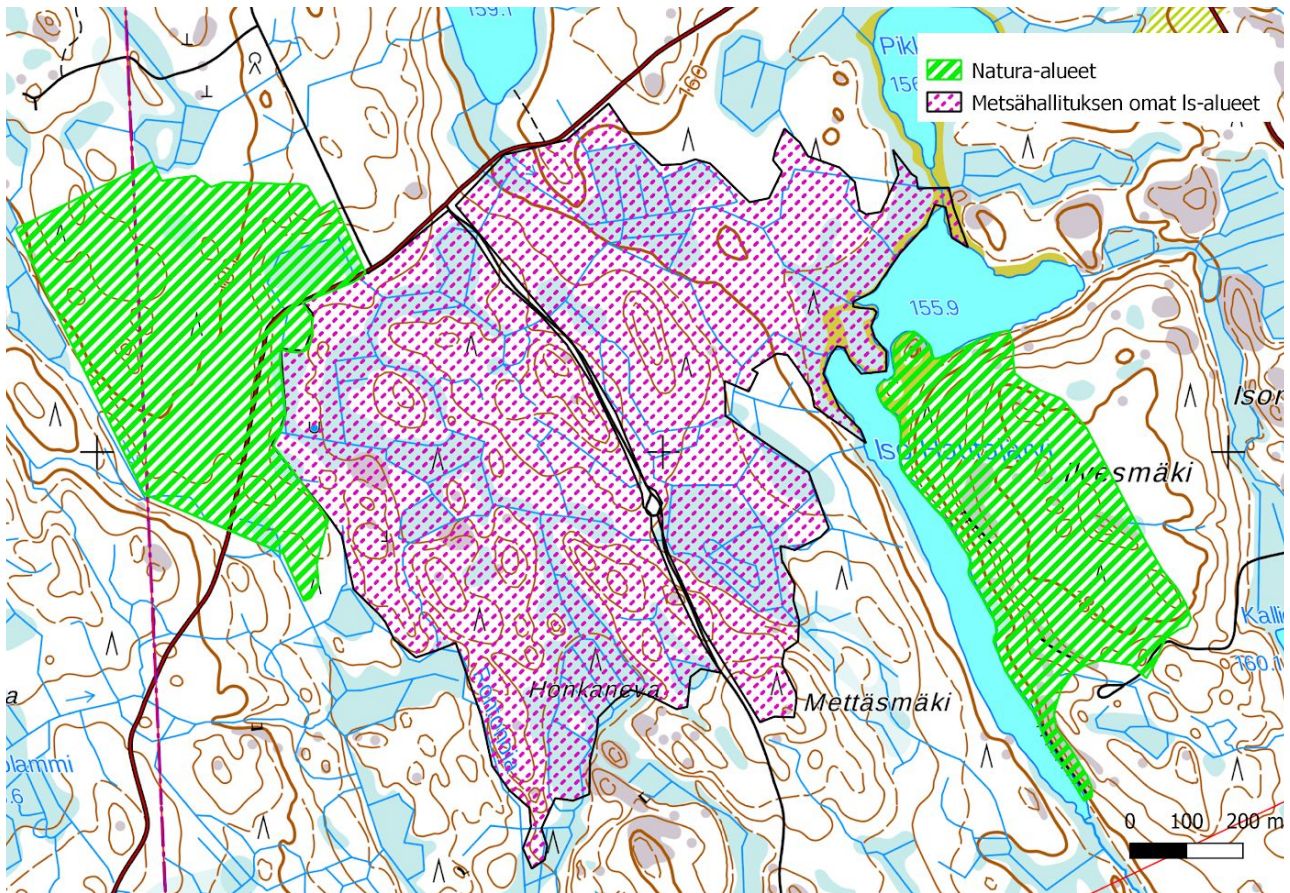
Alueen kuvaus: Suojelun perusteina olevat luontotyypit

Koodi	Nimi	Pinta-ala,ha
9010	Boreaaliset luonnonmetsät	38
91D0	Puustoiset suot	4,2

Suojelun perusteina olevat lajit

Koodi Laji

1910 liito-orava *Pteromys volans*



Kuva 17. Natura-alueiden väliin jää Metsähallituksen omalla päätöksellä suojeltavia alueita.

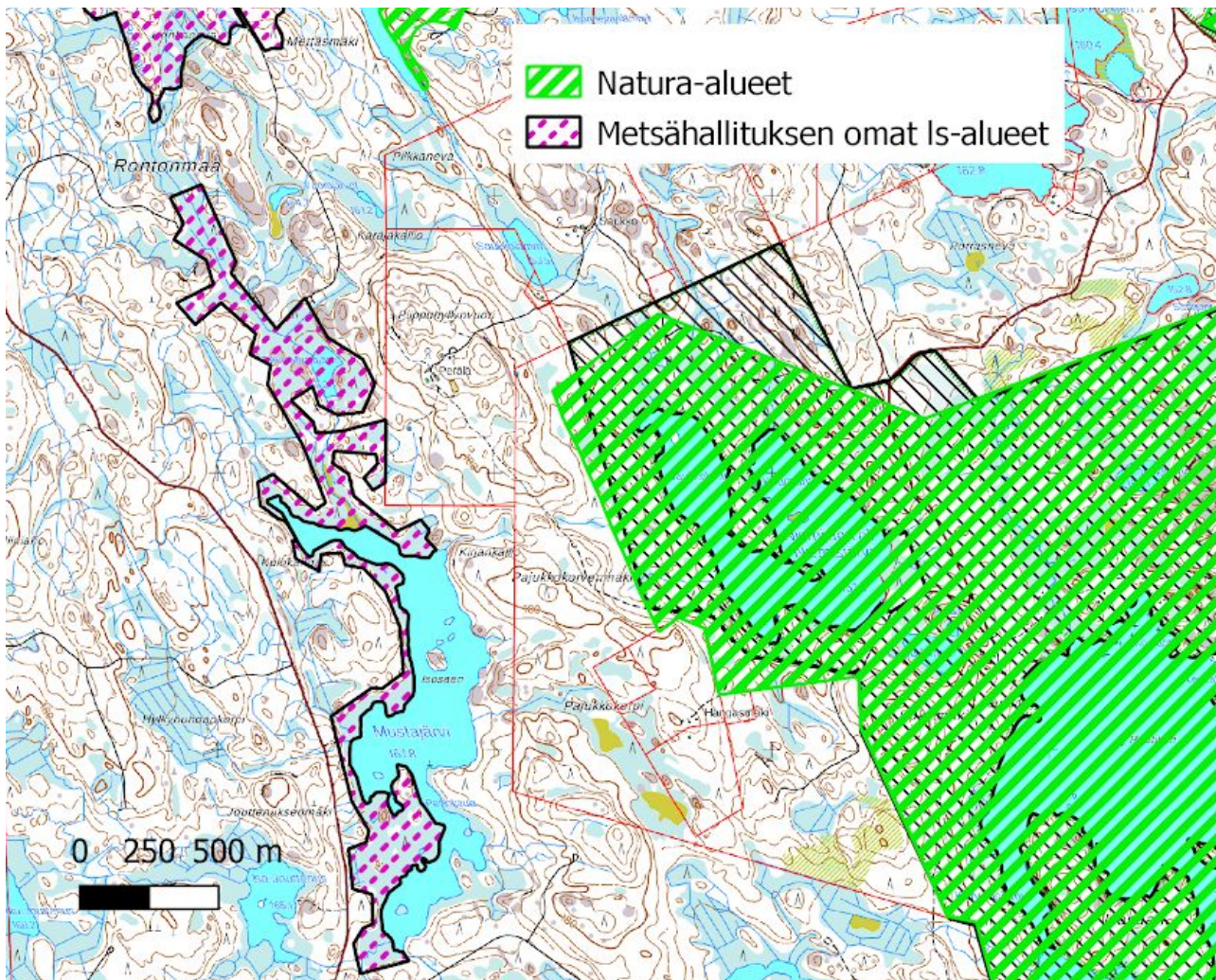
Tiedot alueen ekologiasta: Ilvesmäki sijaitsee Ison Hautajärven itärannalla. Pääosa alueesta on kuusivaltaista luonnonmetsää, jossa esiintyy runsaasti lahoavaa maapuuta ja pystykeloja. Maasto on topografialtaan vaihtelevaa lounaaseen viettävää rinteä. Osa borealisista luonnonmetsistä on mäntyvaltaisia ja kallioisia. Kosteissa painanteissa tavataan pienialaisia korpilaikkuja. Alueen pohjoisosassa järven rannalla esiintyy myös pieni isovarpuräme. Lämännevan metsä on metsätaloustalouden ympäröimää havupuuvallasta metsää, jossa puuston ikärakenne on suhteellisen korkea. Metsäalueen reunoilla ja keskellä olevissa painanteissa tavataan pienialaisia korpilaikkuja. Ilvesmäen luonnonmetsät ovat edustavia vanhoja metsiä muutoin talousmetsävaltaisessa ympäristössä. Lämännevan metsä on liito-oravan elinaluetta.

Suojelutavoitteen määrittely: Kaikki yllä mainitut luontotyytit ja lajit kuuluvat alueen suojeluperusteisiin ja kaikkien niiden suojelutavoitteena on vähintäänkin alueen merkityksen säilyttäminen osana verkostoa. Lisäksi alueen suojelussa ja hoidossa painotetaan seuraavia tavoitteita:

- alueella vallitseva luontotyyppien ja lajien sekä niiden elinympäristöjen tila säilytetään turvaamalla luonnon omien prosessien mukainen kehitys

Suojelun toteuttamiskeinona luonnonsuojelulaki. Vanhojen metsien suojeluohjelmassa 19 ha. Koko alue on valtion omistuksessa.

4.3 Metsähallituksen omalla päätöksellä suojelemat alueet



Kuva 18. Metsähallituksen omalla päätöksellä suojelema Mustajärven alue. Oikealla Helvetinjärven kansallispuistoa (vihreä viivoitus, Natura-alueet).

4.4 SuoMaa 2016 suojealue-esityskohteet

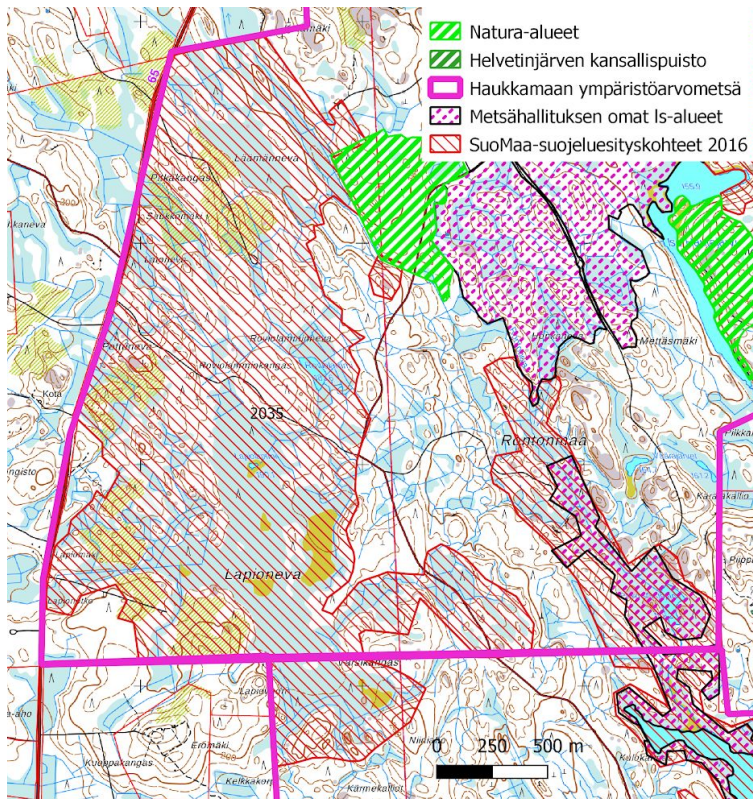
4.4.1 Kohde nro 2035 Lapioneva-Mustajärvi

Lapioneva-Mustajärvi-kohteen alue on pinta-alaltaan noin 742 ha ja alue sijaitsee Helvetinjärven kansallispuiston tuntumassa puiston luoteispuolella. Alue on osa Haukkamaan ympäristöarvometsää. Suojelualue-esityksen kohdekuvaus:

(https://old.sll.fi/mita-me-teemme/suot/suomaa/kohdekuvaukset/2035_Ylojarvi-Ruovesi_Lapioneva-Mustajarvi.pdf)

Yleiskuvaus

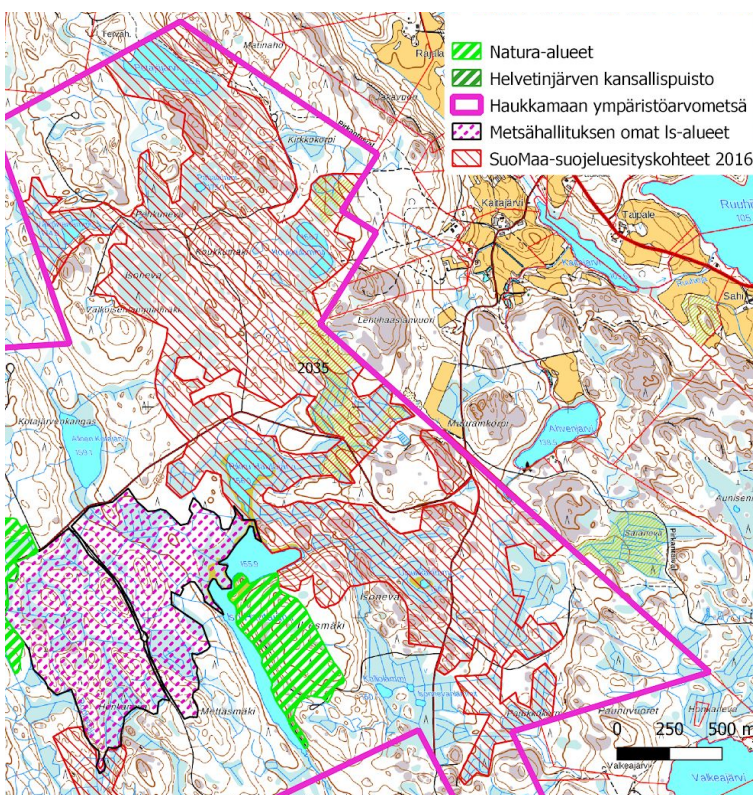
(Kuva 5b) Lapioneva-Mustajärven alue on monipuolinen, varttuneista ja vanhoista metsistä sekä osin ojittamattomista soista ja pienistä järvistä koostuva laaja alue. Alueen laajin ja edustavin suo on Lapioneva. Rajauksessa on mukana jonkin verran taimikoita ja nuoria metsiä, mutta niiden osuus kokonaisuudesta on pieni. Osa alueeseen kuuluvasta Lämmännevan suosta on ennallistettu vuonna 2008.



(Kuva 19. Kohteen 2035 länsiosaa ja keskiosaa. Alempi kuva: Kuva 20. Kohteen 2035 itäosa.)

METSO-arvot ja muut erityiset luontoarvot

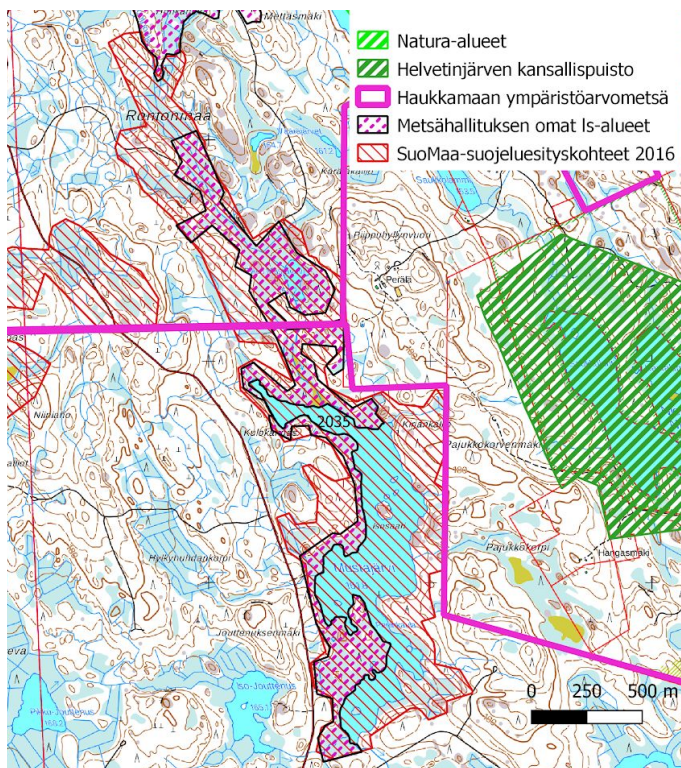
Alueella on runsaasti METSO-ohjelman luonnontieteelliset valintaperusteet täyttäviä runsaslahopuustoisia kangasmetsiä. METSO-arvoluokkien I ja II kangasmetsiä löytyy muun muassa Läämännevan ympäristöstä, rajauksen pohjoisosasta Isonnevan koillispuolelta, itäosasta Ulpukkalammien itäpuolelta ja eteläosasta Mustajärven ympäristöstä sekä Iso Hautajärven suojelumetsän ja Mustajärven väliseltä alueelta.



Lapioneva-Mustajärvellä on myös runsaasti METSO:n luonnontieteellisten valintaperusteiden mukaisia puustoisia soita sekä jonkin verran soiden metsäisiä reunoja. Lapioneva on suoyhdistymänä välipintainen keskiboreaalinen aapasuo (EN)¹¹. Suolla on myös luonnontilainen pieni lampi Lapiolampi, vanhapuustoisia metsäsaarekkeita ja ojittamatonta laidetta. Yksittäisistä suotyypeistä Lapionevalla tavataan muun muassa oligotrofista lyhytkorsirämettä (VU), oligotrofista lyhytkorsinevaa (VU) ja tupasvillarämettä (VU).

¹¹ Suotyyppien uhanalaisuus päivitetty Suomen luontotyyppien uhanalaisuus 2018 mukaan. (<http://urn.fi/URN:ISBN:978-952-11-4819-4>)

Lapionevalla elää vaateliasta, Etelä-Suomessa taantunutta suoperhoslajistoa. 8.6.2014 alueella havaittiin suokirjosipi (NT, 1 yksilö), rämekylmänperhonen (NT, 10 yksilöä), rahkahopeatäplä (NT, 5 yksilöä), pursuhopeatäplä (LC, 5 yksilöä) ja kangasperhonen (LC, 1 yksilö). Läämännevan ympäristössä on tehty useina vuosina havaintoja silmälläpidettävästä (VU, dir.) liito-oravasta, ja alueelta on löytynyt myös raidankeuhkojäkelän (NT) esiintymiä.



(Kuva 20. Kohteen 2035 keskiosa.)

Yhteenveto suojeluarvoista

Lapioneva-Mustajärvi on edustava ja laaja kokonaisuus metsiä, soita ja pieniä järviä. Se sijaitsee Etelä-Suomen metsien suojelun kannalta keskeisellä Seitsemisen ja Helvetinjärven kansallispuistojen välialueella. Sillä on suuri merkitys Helvetinjärven kansallispuiston täydentäjänä sekä kytkeytyneisyyden näkökulmasta Seitsemisen ja Helvetinjärven välisenä askelkivenä.

Muuta

Alue rajautuu Läämänneva-Ilvesmäen metsän kaksiosaiseen Natura 2000 -alueeseen ja näitä yhdistävään Iso

Hautajärven suojelumetsään, joka suojeltiin valtionmaiden METSO 13 000 -projektissa vuonna 2013. Mustajärven ympäristön suolaikut suojeltiin vuonna 2015 osana soidensuojelun täydennysohjelmaan liittyvää valtionmaiden suojelupäätöstä. Lisäksi Lapioneva-Mustajärvi on osa Metsähallituksen Haukkamaan ympäristöarvometsää, jonka metsämaasta vähintään 30 prosenttia pitäisi olla metsänkäsittelyn ulkopuolella. Lapioneva-Mustajärvi oli mukana Luonto-Liiton, WWF Suomen, Suomen luonnonsuojeluliiton, Greenpeacen ja BirdLife Suomen yhteisessä Kansallisomaisuus turvaan -suojeluesityksessä vuonna 2012 osana laajempaa Haukkamaa-Alkkunanevan aluetta. Lapioneva kartoitettiin osana soidensuojelun täydennysohjelman valmistelua, mutta sitä ei valittu lopulliseksi ohjelmakohteeksi.

Tietolähteet

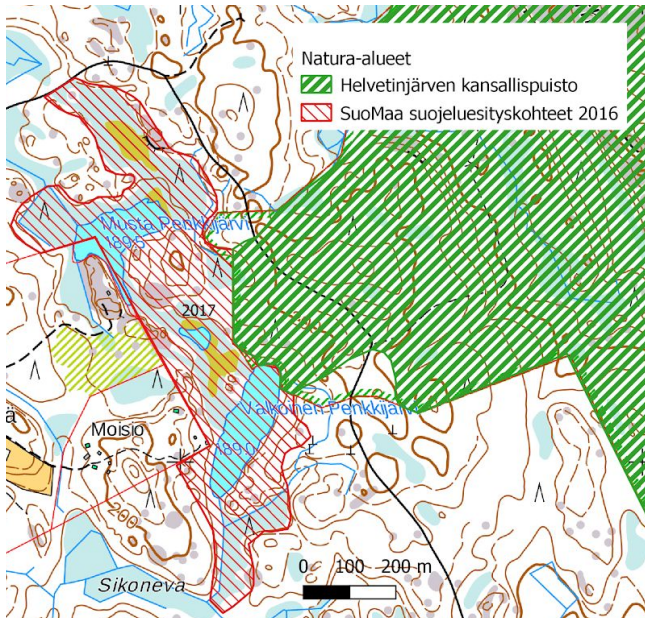
- SLL:n Pirkanmaan piiri ry:n maastokäynnit eri vuosina - Tampereen Hyönteistutkijain Seuran maastokäynti vuonna 2014 - kartat ja ilmakuvat.

4.4.2 Kohde nro 2017 Penkkijärvet

¹² Lajien uhanalaisuus tarkistettu laji.fi -tietokannasta.

Penkkijärvien alue on pinta-alaltaan noin 23 ha ja alue rajautuu Helvetinjärven kansallispuistoon. Suojelualue-esityksen kohdekuvaus:

(https://old.sll.fi/mita-me-teemme/suot/suomaa/kohdekuvaukset/2017_Ruovesi_Penkkijarvet.pdf)



(Kuva 21. Penkkijärvet.)

Yleiskuvaus

Monipuolinen, luonnontilaisten soiden ja vanhojen kangasmetsien mosaiikki liittyy suoraan Helvetinjärven kansallispuistoon. Rajaus sisältää myös kolme lampea rantametsineen.

METSO-arvot ja muut erityiset luontoarvot

Penkkijärviä ympäröivät ja niiden välissä olevat pienipiirteiset rämeet ja nevalaikut ovat käytännössä kokonaan ojittamattomia. Paikoin esiintyy myös kapeita korpilaitteita. Puustoiset suot täyttävät METSO-kriteerit

luokassa I. Alueen metsät ovat noin 80–100-vuotiaita mäntyvaltaisia METSO-II ja III-luokkien metsiä, paikoin on kuusikkoisempia osia. Lahopuuta männiköissä on muutamia kuutioita hehtaarilla. Metsät ovat kauttaaltaan rakenteeltaan luonnontilaisia ja sekapuustoisia.

Yhteenveto suojeluarvoista

Helvetinjärven kansallispuistoon suoraan rajautuva luonnontilaisten soiden, lampien ja METSOkelpoisten vanhojen kangasmetsien pienoismosaiikki.

Muuta

Alueen ojittamattomat suot kuuluvat Metsähallituksen alue-ekologiseen verkostoon (ne ovat luontokohteita vuoden 2001 Aure-Haukkamaan alue-ekologisessa suunnitelmassa). Kivennäismaiden metsät on jätetty talouskäyttöön lukuunottamatta pientä metsäsaarekettä Valkoisen Penkkijärven luoteisrannalla. Laajempi vanhapuustoinen kangasmetsä Mustan Penkkijärven kaakkoispuolella on merkitty monimuotoisuuden lisäämisalueeksi, mikä tarkoittaa käytännössä esimerkiksi avohakkuuta, jossa jätetään jonkin verran enemmän säästöpuita kuin tavanomaisessa hakkuussa.

Tietolähteet

Päätietolähteinä Suomen luonnonsuojeluliiton maastokäynti 13.11.2015 sekä kartat ja ilmakuvat.

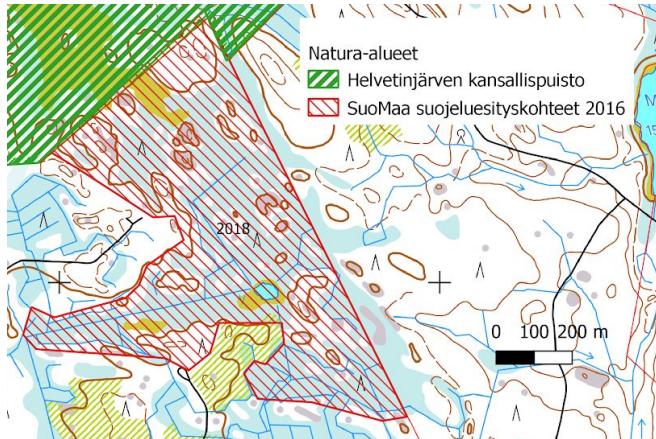
4.4.3 Kohde nro 2018 Ruokejärvet

Ruokejärvien alue on pinta-alaltaan noin 45 ha ja alue rajautuu Helvetinjärven kansallispuistoon, noin 8 km Ruoveden kunnan keskustasta länteen.

Suojelualue-esityksen kohdekuvaus:

(https://old.sll.fi/mita-me-teemme/suot/suomaa/kohdekuvaukset/2018_Ruovesi_Ruokejarvet.pdf)

Yleiskuvaus



(Kuva 22. Ruokejärvet.)

Ruokejärvien alue on hieno, pääosin ojittamaton suometsämosaiikki, joka rajautuu pohjoispäästään suoraan Helvetinjärven kansallispuistoon. Soilla on aapasuon piirteitä, eli ne saavat valumavesiä ympäristöstään. Alueella on myös pieni lampi. Osa metsistä on vanhapuustoisia.

METSO-arvot ja muut erityiset luontoarvot

Välipintaiset keskiborealiset aapasuot on luokiteltu erittäin uhanalaiseksi (EN) suoyhdistymäksi¹³. Yksittäisistä suotyypeistä alueella tavataan muun muassa oligotrofista lyhytkorsirämettä (VU), tupasvillarämettä (VU) ja isovarpurämettä (VU). Suometsämosaiikit noteerataan myös METSO-ohjelman luonnontieteellisissä valintaperusteissa, vaikka niille ei suoraan olekaan annettu omia kriteerejä ja arvoluokkia. Valintaperusteissa todetaan muun muassa seuraavasti: ”Karuilla vedenjakajaseuduilla, joissa suot, soistuneet metsät ja kangasmaat muodostavat pienipiirteistä vaihtelevaa mosaiikkia voidaan METSO-keinoin pyrkiä muodostamaan laajoja suoaluekokonaisuuksia.”

Lajisto

Alueen lajistosta ei ole tietoa. Yhteenveto suojeluarvoista Ruokejärvet on merkittävä kohde, jonka suojelu täydentäisi Helvetinjärven kansallispuistoa. Alue on maakunnallisesti arvokas.

Muuta

Ruokejärvet kartoitettiin soidensuojelun täydennysohjelmaa varten, mutta suota ei todettu valtakunnallisesti arvokkaaksi kohteeksi. Metsähallituksen ekologisessa verkostossa on vain pieni osa alueen soista. Pirkanmaan maakuntakaava 2040:n luonnoksessa Ruokejärvien alue kuuluu Seitsemisen ja Helvetinjärven kansallispuistojen yhdistävään laajaan MK-alueeseen (ekosysteemipalvelujen kannalta tärkeä maa- ja metsätalousalue).

Tietolähteet

SLL:n Pirkanmaan piiri ry:n maastokäynti 8/2015 ja aiemmat käynnit, kartat ja ilmakuvat.

¹³ Suotyypien uhanalaisuus päivitetty Suomen luontotyyppien uhanalaisuus 2018 mukaan. (<http://urn.fi/URN:ISBN:978-952-11-4819-4>)