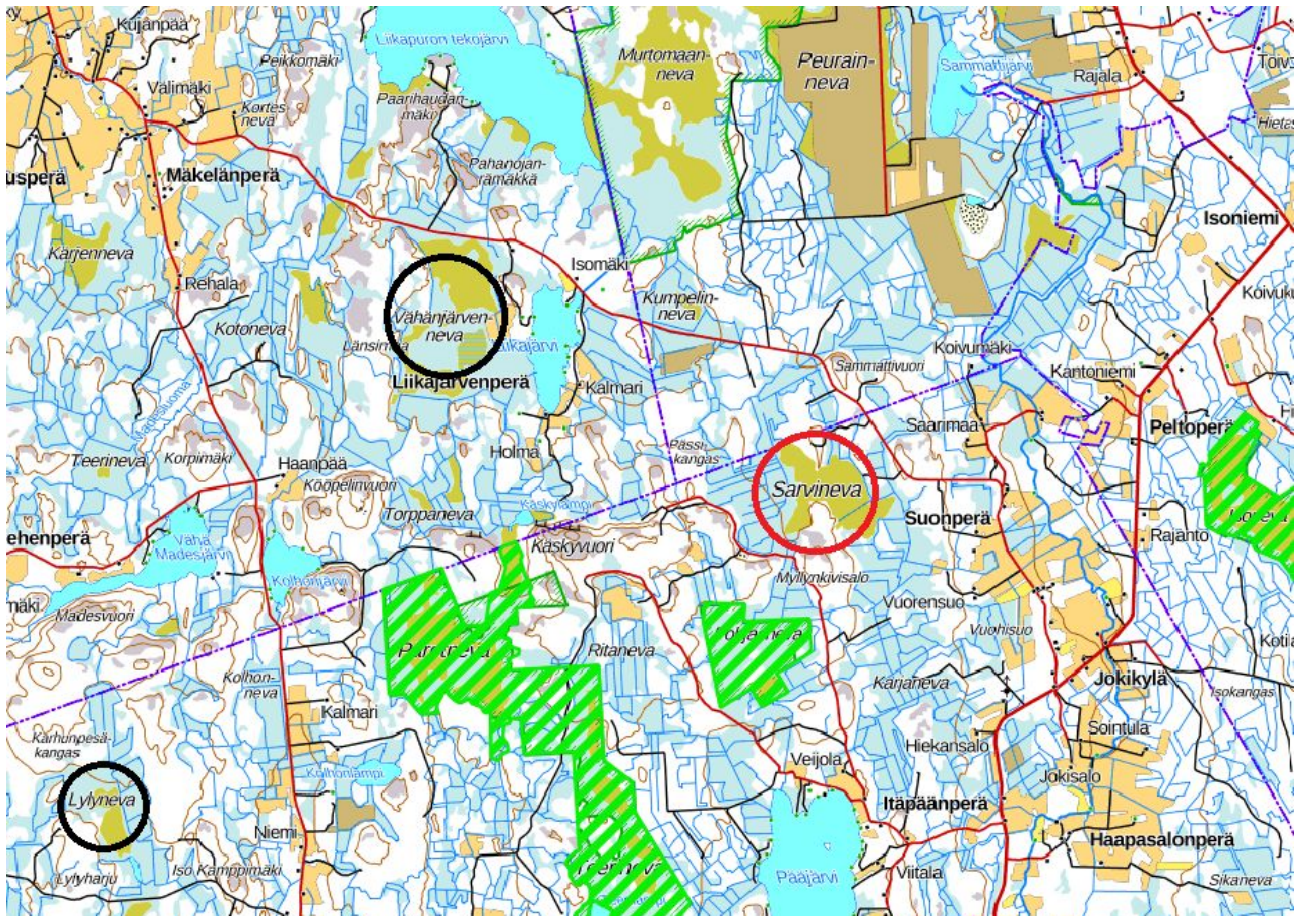


Liite 1.

Tapausesimerkki: Sarvineva, Kihniö



Kuva 1: Sarvineva ympäröity punaisella. Natura-alueet vihreällä vinoviivoituksella, uudet SSTE-kohteet ympäröity mustalla. (Mittakaava 1:88717)

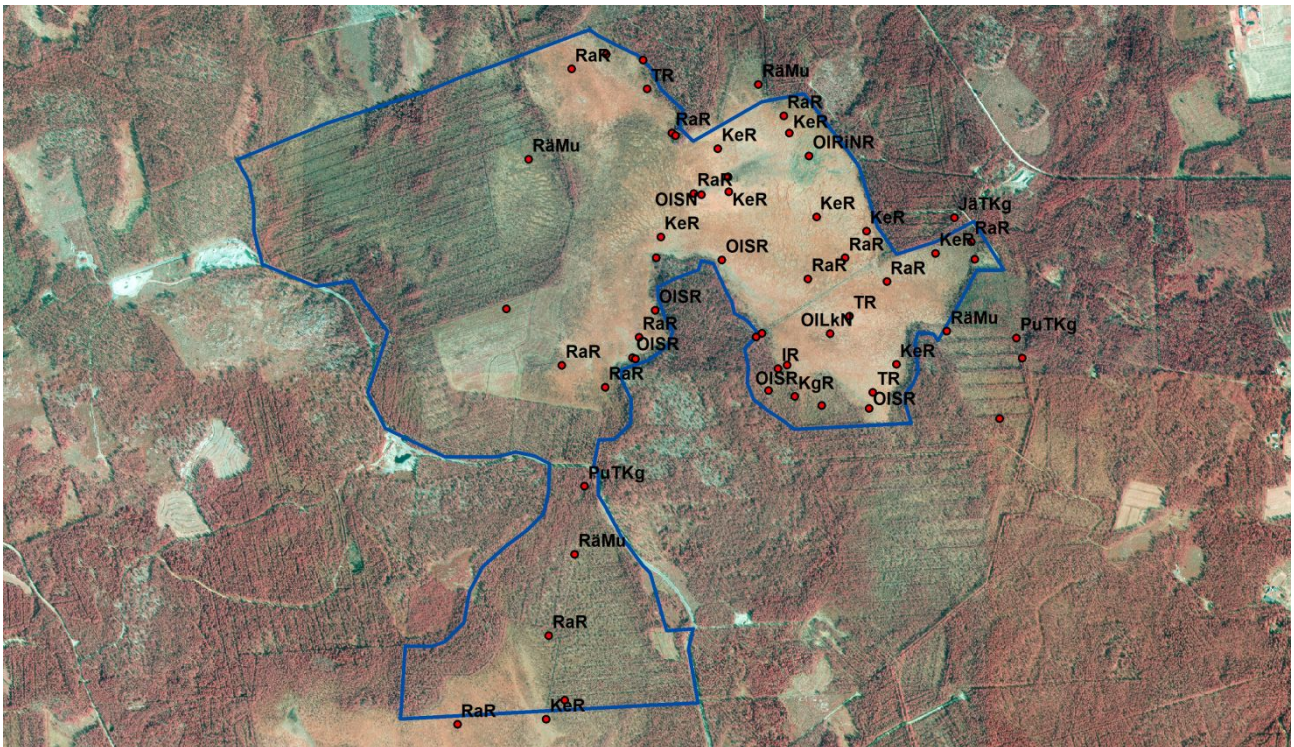
1. Kohteen sijainti

Sarvineva sijaitsee Kihniössä Pohjois-Pirkanmaalla. Sarvinevan ympärillä on useita suojeltuja soita, kuten Murtomaanneva pohjoisessa, itäpuolella Isonnevan Natura-alue, etelässä Pohjasnevan Natura-alue sekä lounaassa Päreneva-Teerinevan Natura-alue. Uusista soidensuojeluohjelman täydennyskohteista (ns. SSTE-alueet) Sarvinevan lähellä sijaitsevat Pirkanmaan puolella Lylyneva ja Etelä-Pohjanmaan puolella sijaitseva Vähäjärvenneva. Sarvineva muodostaa tärkeän askelkiven suojelualueiden välillä.

2. Kohteen kuvaus ja suojeluarvo

Pirkanmaan ELY-keskus on inventoinut Kihniön Sarvinevan osana valtakunnallisen soidensuojelun täydennysohjelman valmistelua ja esittänyt Sarvinevaa täydennysohjelman kohteeksi. Vaikka kohde putosi pois esityksestä valmisteluvaiheessa, alue on ELY:n selvityksen mukaan yksi pohjoisen Pirkanmaan merkittävistä ja laajoista suojelemattomista luonnontilaisista/luonnontilaisen kaltaisista suoalueista. Valmistelun alustava suojelurajausehdotus on esitetty kuvassa 2 (Lehkonen 2013)¹.

Suoyhdistymältään Sarvineva on eteläinen viettokeidas. Sarvineva sijaitsee vedenjakajalla: suon vesiä virtaa Sarvikankaan molemmin puolin pohjoiseen ja suon itäosasta koilliseen ja kaakkoon. Luontaisesti Sarvinevan länsiosaan virtaisi vesiä laajalta kivennäismaa-alueelta, mutta länsiosan laaja-alaisten ojitusten takia vedet ohjautuvat kokooajoa pitkin pohjoiseen. Sarvinevan ja sen eteläpuolisen Pohjasnevan Natura-alueen välinen vedenjakaja sijaitsee Myllynkivensalon ja Äijänmäen välissä.



Kuva 2: Sarvinevan luontotyytit ja suojelualue-esitysrajaus ilmakuvassa (Lehkonen 2013).

Sarvineva on luonnontilaisilta ja luonnontilaisen kaltaisilta ojitamattomilta osiltaan melko hyvin säilynyt keidassuo. Luonnontilaisen (ja luonnontilaisen kaltaisen) avosuon osuus on noin 100 hehtaaria. Suojeluesityksen ulkopuolelle rajatut itä- ja kaakkoisosan ojitusalueet ovat pääsääntöisesti keidassuon hydrologian kannalta suon alapuolisia ojituksia, joilla ei maastokartoitusten perusteella ole merkittävää kuivattavaa vaikutusta ojitamattomalle alueelle.

¹ Lehkonen, Emmi 2013: Soidensuojelun täydennysohjelma Pirkanmaalla: Kihniön Sarvineva. Muistio. Pirkanmaan Ely-keskus.

Suon länsiojan ojitusalue on rajattu suojelurajausehdotukseen mukaan, koska alue on sekä ekologisesti että hydrologisesti samaa suomuodostumaa Sarvinevan kanssa, vaikka ojitusalueen kokoojaoja onkin hydrologisen yhteyden katkaissut. Ojitusalue arvioitiin ennallistamiskelpoiseksi.

Sarvinevan kasvillisuustyypit ilmakuvalta on esitetty kuvassa 3. Vallitsevat suotyypit Sarvinevan luonnontilaisella alueella ovat keidasräme (KeR), rahkaräme (RaR) ja oligotrofinen sararäme (OISR). Suon keskiosissa keidasrämeille tyypillinen kermi-kulju vaihtelu on hyvin näkyvässä, reunaosissa vallitsevat rahka-, tupasvilla- ja isovarpuräme. Etenkin suon ojittamattomilla reunoilla esiintyy minerotrofisina juotteina oligotrofista sararämettä. Suon keski-koillisosassa on vetisempi minerotrofinen allikkoalue, jonka läheisyydessä on muun muassa oligotrofista rimpinevarämettä (OIRiNR) ja oligotrofista saranevaa (OISN). Sarvinevan suotyypeistä oligotrofinen saraneva (OISN), oligotronen rimpinevaräme (OIRiNR) ja kangasräme (KgR) ovat Etelä-Suomessa erittäin uhanalaisia (EN)². Suotyypeistä oligotrofinen sararäme, oligotrofinen lyhytkorsineva (OILkN), tupasvillaräme (TR) isovarpuräme (IR) ovat Etelä-Suomessa vaarantuneita (VU). Sarvinevan suoyhdistymätyyppi eteläinen viettokeidas on vaarantunut suoyhdistymätyyppi.

2.2. Sarvineva on maakunnallisesti arvokas lintu- ja perhossuo

Sarvineva tunnetaan myös yhtenä eteläisimmistä riekon (*Lagopus lagopus*) esiintymisalueista. Viimeisimmässä uhanalaisarviointissa (2019) riekko on arvioitu vaarantuneeksi (VU). Riekko on paikkalintu ja Sarvineva kuuluu Pirkanmaan lintutieteellisen yhdistyksen PiLy ry:n kokoamiin maakunnallisesti tärkeitä lintualueita kartoittaneeseen MAALI-hankkeen kohteisiin. Sarvisuolla pesivät myös vaarantunut metsähänhi (*Anser fabalis*), silmälläpidettävät (NT) liro (*Tringa glareola*), kuovi (*Numenius arguata*), pohjansirkku (*Schoeniclus rusticus*) ja harvalukuiset rauhoitetut kapustarinrinta (*Pluvialis apricaria*) ja keltävästäräkki (*Motacilla flava*).

Pirkanmaan Ely-keskuksen arvion mukaan Sarvisuo on myös maakunnallisesti arvokas perhossuo. Sarvinevalta on tavattu muun muassa erittäin uhanalainen (EN) kirjoviiksikoi (*Brachmia dimidiella*).

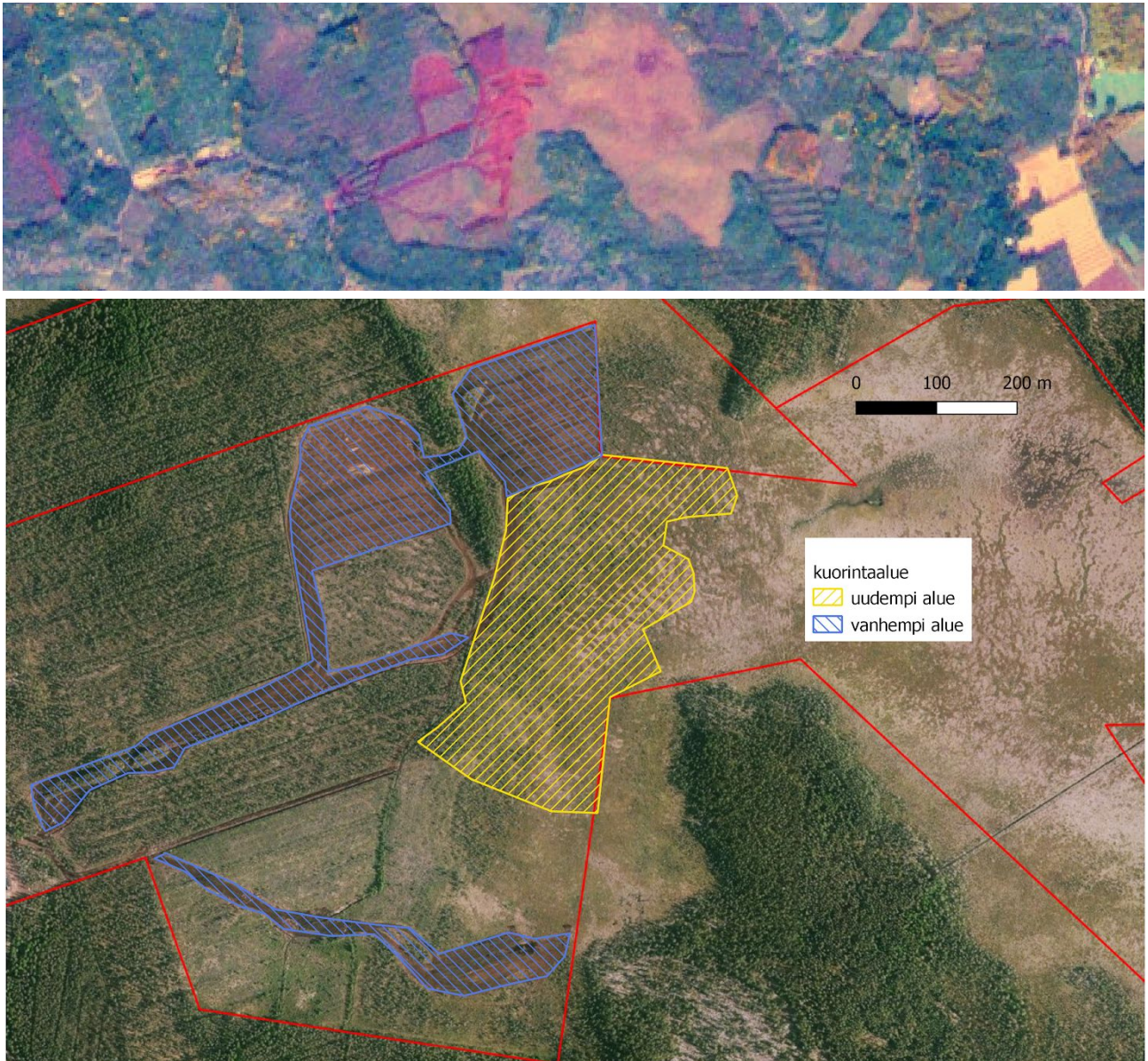
3. Sarvinevalle ei myönnetty turpeennostolupaa

Entinen maanomistaja Vaskiluodon voima Oy haki Sarvinevalle turvetuotantoalueen ympäristölupaa ja toiminnanaloittamislupaa vuonna 2013. Virtain luonnonsuojeluyhdistys ry (nyk. Suomen luonnonsuojeluliiton Virtain-Ruoveden yhdistys), Pirkanmaan lintutieteellinen yhdistys ja Suomen luonnonsuojeluliiton Pirkanmaan piiri ry jättivät hakemuksesta muistutuksen Länsi- ja Sisä-Suomen aluehallintovirastolle. Lupa kuitenkin myönnettiin. Yhdistykset veivät asian Vaasan hallinto-oikeuteen alkuvuodesta 2014. HaO kumosi AVI:n päätöksen. Vaskiluodon voima Oy vei asian Korkeimpaan hallinto-oikeuteen, joka kuitenkin piti HaO:n päätöksen voimassa ja Sarvineva säästy turpeennostolta.

Vaasan hallinto-oikeus perusteli päätöstään muun muassa Ympäristösuojelulain 7-9§:n erityisen luonnonolosuhteen huonontumisella, tai yleiseltä kannalta muun tärkeän käyttömahdollisuuden

² Suomen luontotyyppien uhanalaisuus 2018 mukaan.

vaarantumisella, 17§:n kohtuutottomalla rasituksella ja 42§:n ympäristön pilaantumisen riskillä. Lisäksi päätöksessä huomioitiin ojittamattoman suon ojittamiseen liittyvä vesistökuormituksen riski ja läheisen Kihniänjoen huono tila ja tilan parantumisen vaarantuminen lisäkuormituksen vuoksi.



Kuva 3: Sarvinevan kuorinta-alueet ilmakuvan perusteella rajattuna. Vanhempi alue on kuorittu vuonna 2018, uudempi kuorinta on tuore ja tehty ilmeisesti vuonna 2020. Lähteenä SYKE:n TARKKA-palvelu.

4. Rahkasammalta on nostettu vain Sarvinevan länsipuolen luonnontilaiselta osalta

Alueelle tehtiin maastokäynti perjantaina 2.10.2020. Maastokäynnillä todettiin, että rahkasammalta on kuorittu suon keskiosan kiinteistön länsipuolelta (kiinteistötunnus: 250-403-18-32) kiinteistörajoja pitkin vain suon luonnontilaiselta osalta. Ojitettu suomuuttuma

Äijänmäentietä reunustavalta osalta oli kelvannut vain kuoritun sammaleen kuljettamiseen tien varteen. Rahkasammalta oli kuorittu suon keskikohdan kangasmaan rajaamaan kapeampaan kohtaan saakka.

Myös kuljetukseen käytetyt väylät ovat myllääntyneet turpeelle, vaikka niiltä ei rahkasammalta ole kuorittu. Paikoin rahkasammalta on nostettu selvästi syvemmältä kuin 30 cm syvyydestä. Paikoin nostosyvyys ulottuu yli 50 senttimetriin, mättäiden kohdalla jopa metriin. Syvempiä alueita havaittiin niin vanhemmalla kuorinta-alueella kuin tuoreemmalla, hiljattain tehdyllä kuorinta-alueella. Ilmeisesti vanhemmilla osilla kuorinta on aloitettu vuonna 2018 ja tuoreempi kuorinta on tehty kuluneen vuoden 2020 aikana.

Ojitettu alue suon lounaiskulmalla on suomuuttumaa, jossa rahkasammalta on ehkä vain noin 30 prosenttia. Muuttumalla kasvaa runsaasti puuvartisia varpuja ja kitukasvuista mäntyä. Tämä alue ei ole kelvannut rahkasammaleen nostoon. Ojitettua osaa halkovat kuitenkin leveät väylät, joita pitkin rahkasammalta on kuljetettu läheisen Äijänmäentien varteen.

Vanhemmat kuorinta-alueet eivät ole palautuneet muutaman vuoden aikana kuorinnasta. Kuorituilla aloilla kasvaa lähinnä harvakseltaan tupasvillaa. Vain kuljetukseen käytetyillä, kuorimatta jätetyillä väylillä rahkasammal on alkanut elpymään.



Kuva 4: Näkymä tuoreen kuorinta-alan pohjoisreunalta. Kuorinta käytännössä tuhoaa suon pintakasvillisuuden.



Kuva 5: Paikoin tuoreelta kuorinta-alueelta rahkasammalta on kuorittu yli 50 cm syvyydestä.



Kuva 6: Myös ottoalueen pohjoisreunalla, vanhemmalla vuonna 2018 kuoritulla alueella, rahkasammalta on kuorittu paikoin yli 50 cm syvyydestä.



Kuva 7: Kuorinta-alueen eteläreunalla kuoritun alueen ja suon pinnan välillä on paikoin jopa metrin ero.



Kuva 8: Vuonna 2018 kuorittu osa alueen pohjoisreunalla ei ole maisemoitunut eikä kasvillisuus ole palautunut.



Kuva 9: Vanhalla kuorintaosalla alueen pohjoiskulmalla kasvaa lähinnä tupasvillaa. Keskellä rahkasammaleen kuljettamiseen käytetty, kuorimatta jätetty kuljetusväylä.