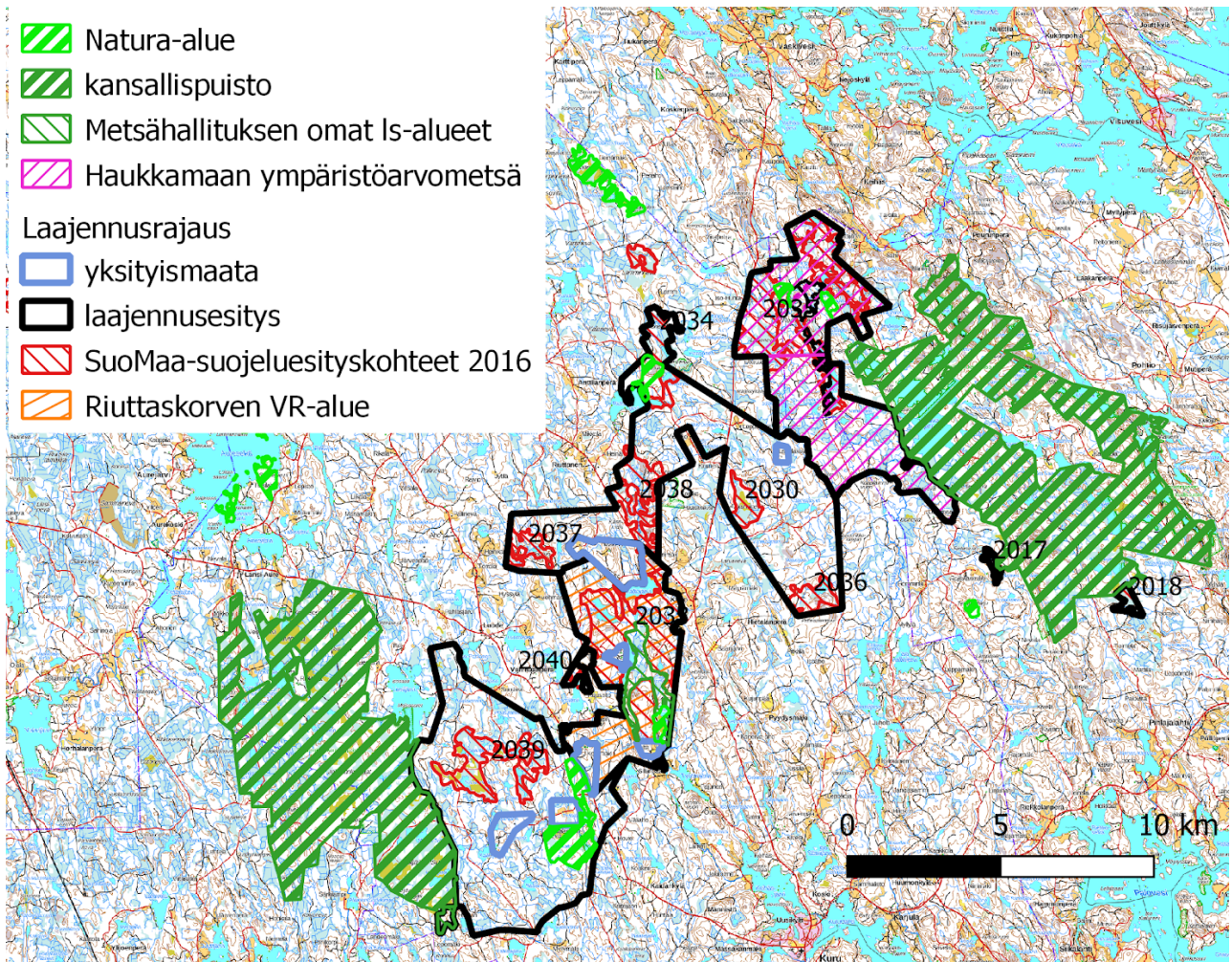


## TIIVISTELMÄ

# Esitys Seitsemisen ja Helvetinjärven kansallispuistojen laajentamiseksi



*Esityksen mukaiset Seitsemisen ja Helvetinjärven kansallispuistoihin lisättävät valtionmaat ovat esitetty kartassa mustalla rajauksella, jonka sisäpuoliset yksityismaat on rajattu esityksen ulkopuolelle (sininen rajaus).*

# Seitsemisen ja Helvetinjärven kansallispuistojen laajennusesitys

Suomen luonnonsuojeluliiton Pirkanmaan piiri ry esittää, että ympäristöministeriö aloittaa valmistelutyön Pirkanmaalla Ikaalisten ja Ylöjärven alueella sijaitsevan Seitsemisen kansallispuiston laajentamisesta sekä Ruovedellä sijaitsevan Helvetinjärven kansallispuiston laajentamisesta. Laajennusten myötä kansallispuistojen alueet yhdistyvät toisiinsa.<sup>1</sup> Esityksen mukaiset kansallispuistoihin liitettävät valtion omistamat alueet (yhteensä 115 km<sup>2</sup>, kuva 1) sijoittuvat Seitsemiseen liitettävän alueen osalta (89 km<sup>2</sup>) Ylöjärven kaupungin alueelle ja Helvetinjärveen liitettävien alueiden osalta (26 km<sup>2</sup>) Ruoveden kunnan alueelle ja pieneltä osin Ylöjärven kaupungin alueelle.

Laajennusesityksen keskeisiä tavoitteita ovat metsien ja soiden suojelutilanteen parantaminen Etelä-Suomessa, luonnon monimuotoisuuden turvaaminen ja ilmastonmuutoksen torjunta hiilinieluja ja -varastoja kasvattamalla. Kansallispuistojen väliin jäävä alue on maakuntakaavassa ekosysteemipalveluille merkittävää MK-alueita (kuva 2). Laajennusesitys tukee ja toteuttaa maakuntakaavan maakunnallisia tavoitteita ja tarkentaa yleispiirteisen maakuntakaavan MK-aluevarausta perustuen välialueen maankäytön suojeluarvojen inventointeihin sekä valtion maa-alueiden sijaintiin.

Laajennusesityksen alueella on jo valmista virkistysinfraa esimerkiksi Riuttaskorven virkistysmetsän alueella ja Pirkantaipaleen reitistöllä. Laajennusesitys sisältää useampia Natura-alueita ja suojelualueita, Riuttaskorven virkistysmetsäalueen, Haukkamaan ympäristömetsäalueen ja lukuisia arvokkaita luontokohteita, jotka ovat olleet mukana ympäristöjärjestöjen SuoMaa suojeluesityksessä vuonna 2016. Haukkamaan ympäristöarvometsän alue edustaa merkittävää laajaa osittain lähes asumaton metsämannerta Etelä-Suomessa.

Kansallispuistoihin liitettäväksi esitetyt alueet täyttävät luonnonsuojelulaissa määritellyt kansallispuiston edellytykset valtion omistaman pinta-alan suhteen ja luonto- ja virkistysarvojen osalta. Liitettävillä alueilla on Luonnonsuojelulain 11.2 § kansallispuiston yleiskriteerin mukaisesti merkitystä myös luonnonnähtävyytenä sekä luonnontuntemuksen lisäämisen ja yleisen luontoharrastuksen kannalta. Alueiden lisääminen kansallispuistoihin parantaisi palvelukokonaisuutta ja keventäisi kansallispuistojen käyttöpainetta suosituimmilla reiteillä.

---

<sup>1</sup> Laajennusten tekeminen on mahdollista asetuksella, joka voi olla kansallispuistojen yhdistämistä kevyempi prosessi.

# Esityksen perustelut

## 1. Luontoarvot ja ekologiset yhteydet

Liitettävät alueet täydentävät olemassa olevien kansallispuistojen ja suojelualueiden elinympäristöjen suojelua. Suojelualueiden kytkeytyneisyys edistää lajien ja luontotyyppien säilymistä pitkällä aikavälillä ja siten nyt kansallispuistoihin lisättävät alueet vahvistaisivat jo perustettujen Seitsemisen ja Helvetinjärven kansallispuistojen merkitystä lajiston ja luontotyyppien suojelussa. Esimerkiksi Virkkalan ym. (2020) tutkimuksessa<sup>2</sup> pienialaiset suojelualueet eivät turvanneet metsälintujen säilymistä, sillä ympäröivien alueiden voimallisten hakkuiden vaikutukset ulottuivat myös suojelualueille. Pohjoisessa lajit säilyivät, sillä suojelualueet ovat laajempia. Tässä esitettyjen laajennusten myötä myös Etelä-Suomeen syntyy riittävän laaja-alainen suojelualue, joka turvaa myös levinnäisyydeltään eteläisten lajien säilymistä pitkällä aikavälillä.

Riuttaskorven alue kuuluu Suomenselän vedenjakajaseudun salometsiin. Alueella on varttuneita, lahoppuustoisia kangasmetsiä, monia uhanalaisia metsäisiä suotyypppejä, rämeitä ja korpia. Alueella on osin neva-, osin kalliorantaisia metsäjärviä ja metsäjärviä yhdistäviä pienvesiä, luonnontilaisia puroja ja noroja.

## 2. Ekosysteemipalvelut ja hiilinielut

Pirkanmaan maakuntakaavassa Seitsemisen ja Helvetinjärven kansallispuistojen väliin jäävä alue on ekosysteemipalveluille merkittävää MK-aluetta (Liite 1 ja 2). Riuttaskorven retkeilyalue on VR-aluetta ja alueen sisään jää useampia Natura-alueita ja Metsähallituksen omalla päätöksellä suojelemia alueita s-merkinnällä. Laajennus toteuttaa maakuntakaavan tavoitetta käytännössä.

Kansallispuistojen väliin sijoittuva Riuttaskorven alue toimii puistoja yhdistävän ekologisen käytävän vakaana perusastinkivenä. Rikkonaisessa talousmetsämaisemassa laajempi yhtenäinen alue tuo tarvittavaa vakautta monen lajin ja luontotyypin turvaksi.

Aluerajauksen sisälle jää myös metsätalouskäytössä olleita alueita. Alueen eri-ikäiset metsäkuviot ja laajat suoalueet vahvistavat hiilinieluja ja -varastoja ja tukevat Metsähallituksen hiilinielujen ja -varastojen kasvutavoitteen saavuttamista. Kun uudisojituksia ei enää tehdä ja alueet kehittyvät luonnontilaisemmiksi, vahvistuvat hiilinielut ja -varastot entisestään. Hiilinielujen palautumista voidaan myös vahvistaa ennallistamistoimin.

---

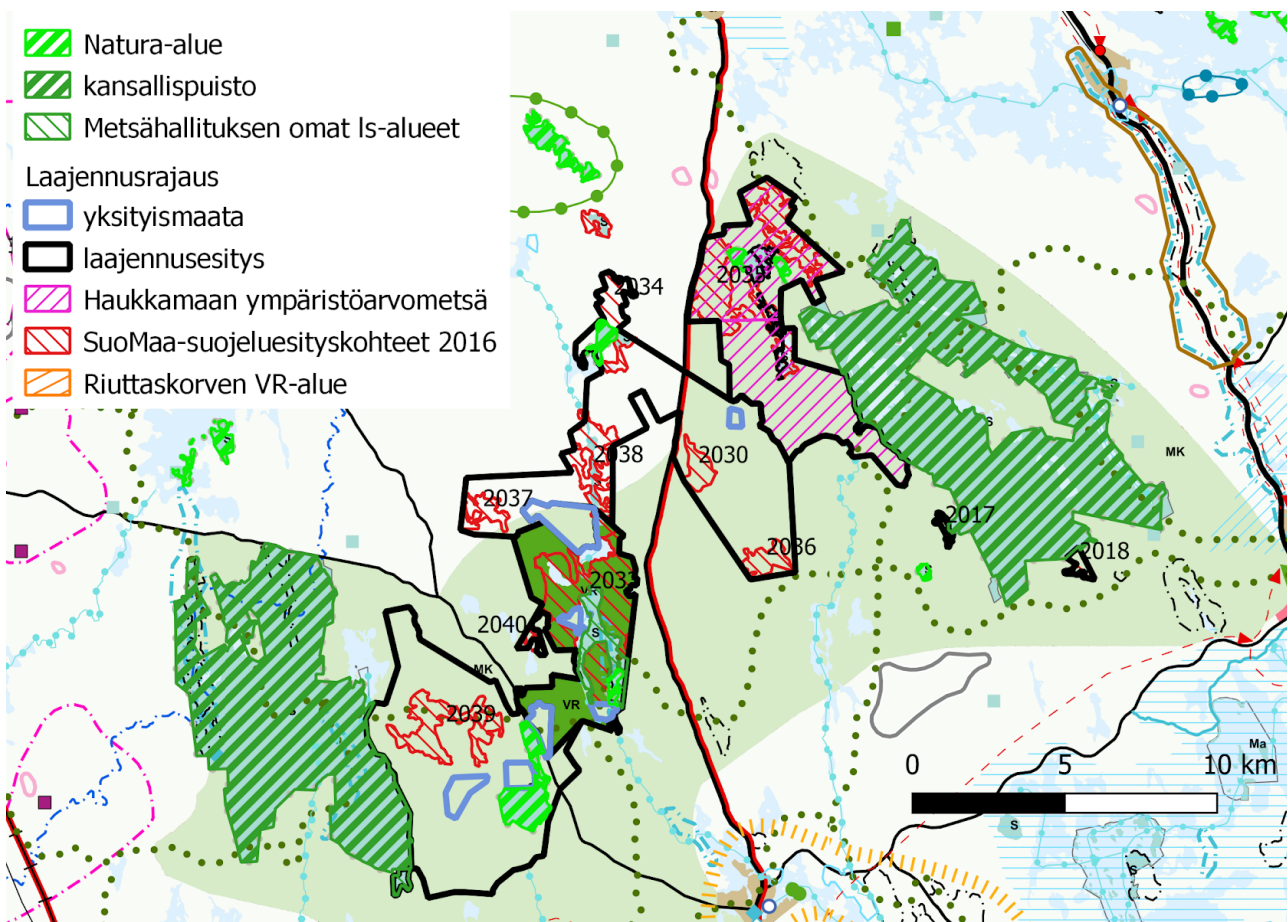
<sup>2</sup> Virkkala, R, Lehikoinen, A. & Rajasärkkä, A. 2020: Can protected areas buffer short-term population changes of resident bird species in a period of intensified forest harvesting?

### 3. Virkistyskäyttö

Tässä esitettyjen alueiden liittäminen Seitsemisen ja Helvetinjärven kansallispuistoihin täydentää olemassa olevien kansallispuistojen retkeilymahdollisuuksia ja vähentää osaltaan puistojen käyttöpainetta ja kulumista ohjaamalla retkeilyä laajemmalle alueelle.

Esitysalueella on jo nyt palvelurakenteita ja reittejä esimerkiksi Riuttaskorven virkistysmetsän alueella, jotka ovat yhteydessä 300 kilometriä pitkään Pirkan Taival-reittiin, joka yhdistää Seitsemisen ja Helvetinjärven kansallispuistoja. Olemassa olevien rakenteiden kunnostaminen on helpompaa ja halvempaa kuin kokonaan uusien reittien ja rakenteiden tekeminen. Vaellusreittien lisäksi Riuttasjärven aluetta halkovaa vesistöä pitkin kulkee Keihäsjärven melontareitti.

Alueiden liittäminen kansallispuistoon laajentaisi alueen retkeilyreitistöä. Seitsemisen laajentaminen yhdessä Helvetinjärven kansallispuiston laajentamisen kanssa yhdistää kansallispuistot, jotka yhdessä muodostaisivat Etelä-Suomesta toistaiseksi puuttuvan, laajuudeltaan erämaisen kansallispuistojen alueen.



Maakuntakaavan merkinnät. Seitsemisen ja Helvetinjärven kansallispuistojen välinen vyöhyke on Pirkanmaan maakuntakaavassa ekosysteemipalveluille merkittävää MK-alueita. Riuttaskorven virkistysmetsä on VR-alueita, kuvassa vihreällä.

## Alueen arvokkaat luontokohteet

- Natura 2000 -alue Petäjäjärvi, 254 ha (FI0321001)
- Natura 2000 -alue Pitämävuoret, 59 ha (FI0321002)
- Natura 2000 -alue Pitkäkangas, 34 ha (FI0321009)
- Natura 2000 -alue, Ilvesmäki-Läämännevan metsä (FI0341010)
  
- Metsähallituksen omalla päätöksellään suojelema alue Hauturi, noin 30 ha.
- Riuttaskorven virkistysmetsän alue n. 16 km<sup>2</sup>, jossa:
  - Metsähallituksen omalla päätöksellään suojelema alue Pitkäkankaan itäpuolella, rajautuu Pitkäjärveen (nro 59), noin 2,1 km<sup>2</sup>.
- Haukkamaan ympäristöarvometsä, yhteispinta-ala 2 663 ha.
  
- Laajennusesityksen aiemmat suojelualue-esityskohteet (SuoMaa 2016):
  - 2039 Suovanalanen-Isosilmäkesuo, 345 ha
  - 2040 Torttijärvi, 33 ha
  - 2034 Lamminneva-Teerineva, 234 ha, laaja arvokas suokokonaisuus, rajautuu Natura-alueeseen Pitämävuoret ja yksityiseen suojelualueeseen.
  - 2037 Pirttilammi, 100 ha, varttunutta ja vanhaa kangasmetsää, korpea, pieni järvi.
  - 2038 Riuttasjoki, 289 ha, pienen joen varren pääosin ojittamattomia soita sekä kallio- ym. metsiä.
  - 2030 Alkkunaneva, 101 ha, luonnontilaisen kaltainen isohko suomuodostuma reunametsineen.
  - 2036 Lumivuori, 107 ha, majavan tulvittama pieni järvi, puustoisia soita ja kalliometsiä.
  - 2035 Lapioneva-Mustajärvi, 742 ha
  - 2017 Penkkijärvet, 23 ha
  - 2018 Ruokejärvet, 45 ha.

Kuva: Riuttaskorven virkistymetsä, Reittikartta, luontoon.fi.

