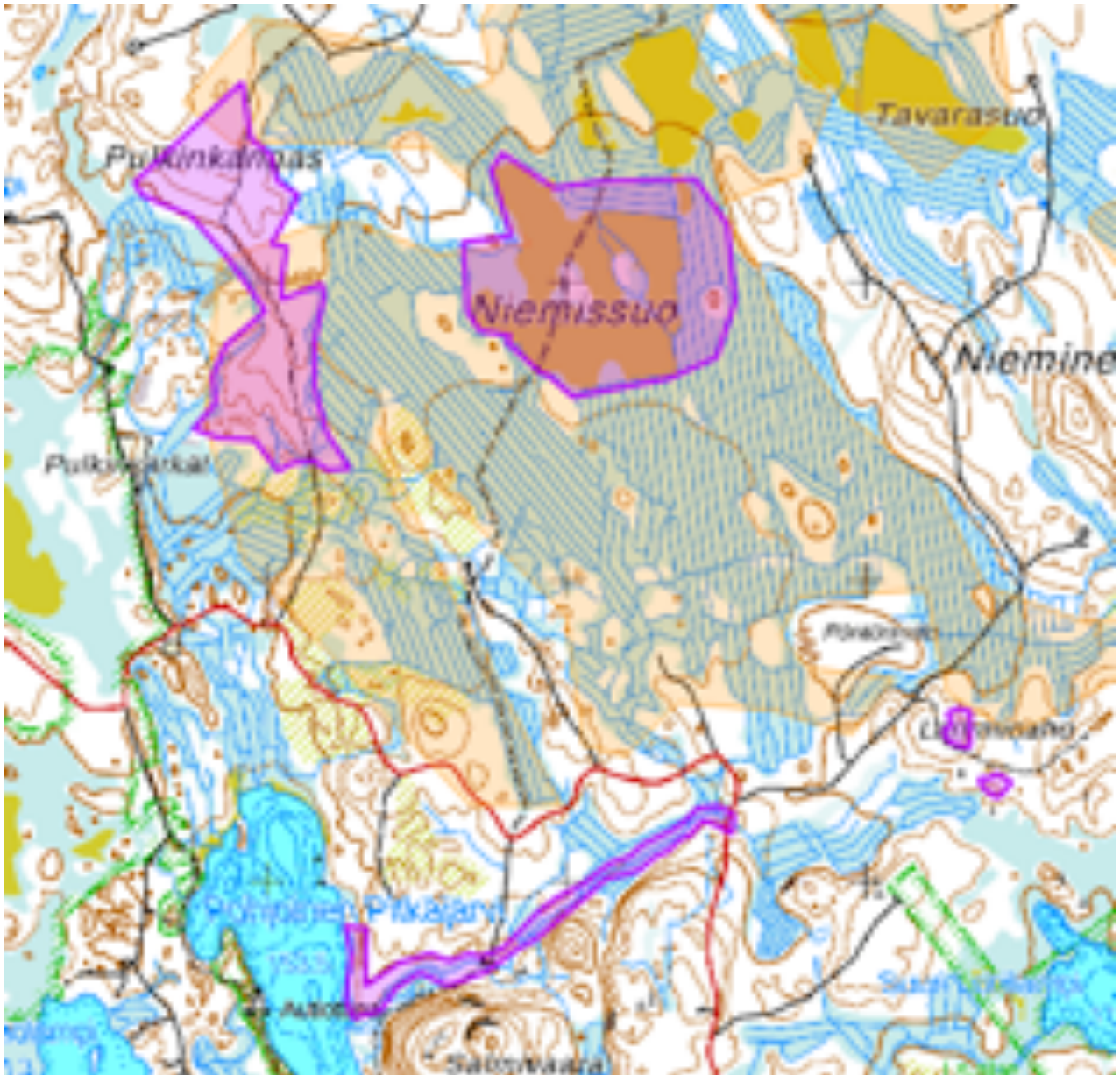


## Niemiassuo, Iiomantsi



**Kohde:** Niemiassuon suonsaarekkeet

Omistaja: valtio

Päiväys: 12.6.2022 ja 11.7.2022

Kartoittajat: Tuuli Hakulinen, Roosa Pajari, Kerttu Matinpuro, Suvi Jalokoski

Raportin laati: Tuuli Hakulinen

Suonsaarekkeet mäntyvaltaisia, seassa koivua ja nuorempaa kuusta. Puusto erikikäisrakenteista, männyt reilusti yli 200v. Suonsaarekkeilla ja niiden ympärillä runsaasti järeää keloja ja palokantoja.

Luonnontilaisuuden puolesta saarekkeet 3 ja 4 parhaiten säilyneet, saarekkeessa 1 eniten ihmisvaikutusta (harvennushakkuita, nuorempi puusto, vähemmän lahoppuuta).

Paljon järeitä keloja ja pitkälle maatunutta kelomaapuuta, kasvupaikkaan nähden paljon harvinaisia lajeja.

Niemiassuo on osittain ojitettu, saareke nro 1 on ojitetulla aluella ja saarekkeen nro 2 ympärilläkin menee oja, mutta ojat on jo aika umpeenkasvaneita. Saarekkeiden 2-4 ympärillä on laaja yhtenäinen ojittamaton avosuo, joka on noista muutamista ojista huolimatta käytännössä luonnontilainen. Eiköhän nuo saarekkeet menisi jopa metsälakikohteista, kun niin pieniäkin ovat.

Lajihavainnot: Takkuhankajäkälää (VU), ryväsjäkälää (VU), kelohurmejäkäliä (NT), kastanjasuomujäkälää (NT), sirppikäppää (NT), männynkäppä (VM-ind). Suolla havaittu alueellisesti uhanalainen Rämehiersiipi (RT) ja vlvoviklo (NT).









**Kohde:** Lamminaho, Tavarapuro ja Pohjoisen Pitkäjärven itäranta  
**Omistaja:** valtio  
**Päiväys:** 6.7.2022  
**Kartoittajat:** Tuuli Hakulinen, Eveliina Korhonen, Katri Silvonen





## Lamminaho

Lähes luonnontilaista, tuoretta kangasmetsää, paikoitellen korpisuutta. Paljon erittäin järeää haapaa ja vaateliasta haapalajistoa, raidankeuhkojäkälää (NT) usealla rungolla. Puusto kuusivaltaista erikäisrakenteista sekametsää, jossa erittäin paljon vanhojakin puita (yli 120v kuusia, järeitä yli 150v kilpikaarnamäntyjä ja vanhoja koivuja. Koivupötkelöitä, järeitä keloja, järeää kuusi-, ja haapamaapuuta. Lahopuuta pohjoisemmalla kohteella n. 15m<sup>2</sup>, eteläisemmällä jopa 25m<sup>2</sup>. Molemmat kohteet melko pienialaisia ja rajautuvat käsiteltyihin talousmetsiin. Paljon uhanalaista ja vanhan metsän indikaattorilajistoa.

Lajihavainnot: aarninappu (VU), kantoraippasammal (VU), aarnisammal (VU), raidankeuhkojäkälä (NT), samettikesijäkälä (NT), ruostekääpä (VM-ind), korpiluppo (NT), siperiankääpä (VM-ind), kuusenparakka (VM-ind), haavanarinakääpä, jauhemunuaisjäkälä.







## Tavarapuro

Metsälakikohde. Enimmäkseen rehevää korpea luonnontilaisen puron molemmin puolin, keskellä rajausta myös hieno metsäkortekorpi. Lähempänä järveä kivennäismaata, jossa vanha puusto ja runsaasti (n. 10-15m<sup>3</sup>/ha) lahoppuuta. Vanhoja poimintahakkuita tehty paikoitellen. Puusto kuusivaltaista, vanhaa (yli 100v), seassa kilpikaarnamäntyjä ja paikoitellen runsaastikin koivua, ml. vanhoja koivuja ja koivupötkelöitä.

Lajihavainnot: aarninappu (VU), kantoraippasammal (VU), takkuhankajäkälä (VU), kuusenleulajäkälä (NT), härmähuhmarjäkälää (NT), raidankeuhkojäkälä (NT), silomunuaisjäkälä (NT), korpiluppo (NT), siperiankäppä (VM-ind), kuusenparakkaa.







## Pohjoisen Pitkjärven itäranta

Nuorempaa ja käsitellympää metsää, mutta seassa myös muutamia vanhempia ja järeämpiä puita sekä jonkun verran (5-10m<sup>2</sup>) lahoppuuta. Lajeista löytyi takkuhankajakälä (VU).



**Kohde: Pulkinkangas**

Omistaja: valtio

Päiväys: 16.10.2022

Kartoittajat: Tuuli Hakulinen, Eveliina Korhonen, Niilo Nissinen, Maiju Tanskanen



Lähes luonnontilainen ja laaja vanhanmetsänsaareke Niemissuon tuntumassa. Valtion omistama, rajattu MH:n ae-kohteeksi. Rakenteeltaan luonnontilaisen kaltaista tuoretta kangasmetsää, sisältäen puronvarsia ja soistumia. Lahopuuatkumo selkeä, lahopuuta n. 35 m<sup>3</sup>, paljon uhanalaista ja vanhan metsän indikaattorilajistoa. Aukkodynamiikkaa ja muita luonnontilaisen metsän rakenteellisia piirteitä nähtävissä selkeästi. Puusto monipuolinen: mäntyä, kuusta, lehtipuita ml. raitaa ja haapaa.

Lajihavainnot: Hömötiainen (EN), nukkamunuaisjäkäle (VU), kantoraippasammal (VU), ryväsjäkäle (VU), aarninappu (VU), aarnisammal (VU), pyy (VU), raidankeuhkojäkäle (NT), rusokantokäpä (NT), pursukäpä (NT), korpiluppo (NT), silomunuaisjäkäle (NT), kuusenhäivelö (NT), kuusenleuljäkäle (NT), kastanjasuomujäkäle (NT), varjoneuljäkäle (VM-ind), siperiankäpä (VM-ind), ruostekäpä (VM-ind), männynkäpä (VM-ind), jauhemunuaisjäkäle, lahoneuljäkäle, turvejäkäle







Lisää kuvia ja videoita Niemissuolta: <https://photos.app.goo.gl/mZn1UKigj3NWpiUB6>

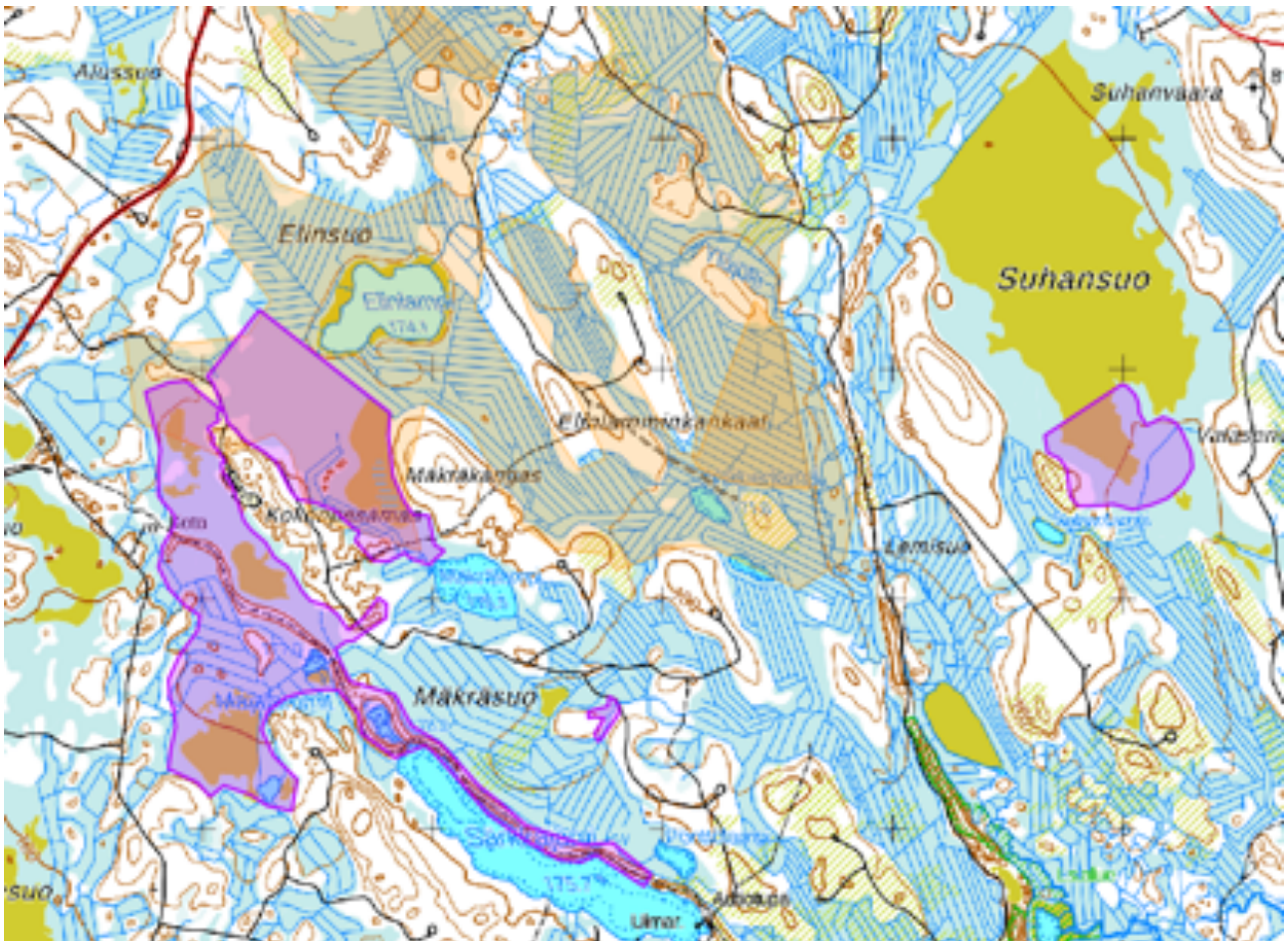
**Yhteystiedot:**

Tuuli Hakulinen

+358 50 4674840

tuuli.hakulinen@sl.fi

## Muurinsuo, Ilomantsi



**Kohde: Elinsuon ja Mäkräsuon saarekkeet ja reunametsät, Teponsärkkä**

Omistaja: Valtio, 146-893-1-9

Päiväys: 11.7.2022 ja 1.11.2022

Kartoittajat: Tuuli Hakulinen, Kerttu Matinpuro, Eveliina Korhonen, Niilo Nissinen, Alekski Kärkkäinen

Elinsuon ja Mäkräsuon reunametsät ja suonsaarekkeet eri-ikäisrakenteista mäntymetsää, siellä täällä keloja. Suon saarekkeet luonnontilaisemmassa kunnossa, enemmän järeitä keloja, isoja palokantoja ja lahoppuuta. Kivennäismaallakin puusto paikoitellen vanhaa, n. 160-vuotiasta järeää kilpikaarnamäntyä.

Poimintahakkuita tehty aikoinaan kauttaaltaan, etenkin tien varressa metsä käsitellympää. Vanhoista poimintahakkuista huolimatta lahoppuujatkumo ok, lahoppuuta n. 20m<sup>2</sup>, sisältäen sekä maapuuta, järeitä pystykeloja ja järeää kelomaapuuta.

Luontainen palodynamiikka näkyy metsässä selkeästi: vanhoja palokantoja sekä suolla, että suon saarekkeissa ja reunametsissä. Männyissä ja keloissa palokoroja, jopa 3 päällekkäistä palokoroa vanhoissa keloissa. Paljon Punaisen kirjan palojatkumolajeja koko alueella.





Särkkäpuron uoma oikaistu ja siihen johdettu ojia Mäkräsuolta. Puro aiemmin mutkitellut huomattavasti, nyt mutkat kuivuneet oikaisun seurauksena. Veden virtaus paikoitellen voimakas. Puron ympärille jätetty suojavyöhyke, tosin suojavyöhykkeeltäkin on poimintahakattu puustoa. Puusto eri-ikäisrakenteista, n. 70-vuotiasta kuusikkoa, seassa paljon lehtipuuta, myös lahoppuuta. Lahoppuuta yhteensä n. 10m3. Uoma ei ole palautunut luonnontilaiseksi ja suojavyöhykkeellä on vain vähäistä suojeluarvoa.



Elinsuon ojittamaton osa osin puustoinen, runsaasti ohuita keloja suolla (puustoisuus ojituksen seurauksena ja ojien kasvettua umpeen puusto kuollut pystyyn?). Mäkräsuon osittain ojitettu, mutta ojitus ei ole juurikaan vaikuttanut suon vesitalouteen. Myös ojittamaton osa suosta on lähes puuton. Lintuhavaintoja soilta: kapustarinta (EU:n lintudirektiivin I-liitteen laji) ja pyy (VU). Koko alueelta paljon palojatkumolajeja.

Lajihavainnot:  
Kapustarinta (EU:n lintudirektiivin I-liitteen laji),

ryväsjäkäli (VU), pyy (VU), hongantorvijäkäli (VU), jauhehankajäkäli (NT), kastanjasuomujäkäli (NT), korpiluppo (NT), raidankehkojäkäli (NT), männynkääpä (VM-ind), tupsuluppo

**Kohde:** Suhansuon eteläosan suon saarekkeet ja reunametsät

**Omistaja:** Valtio

**Päiväys:** 1.11.2022

**Kartoittajat:** Tuuli Hakulinen, Eveliina Korhonen, Niilo Nissinen, Aleks Kärkkäinen



Suhansuon eteläosan suonsaarekkeilla ja suon reunametsissä korpisuutta ja silmiinpistävän paljon katajaa. Puusto keskimäärin n. 100-vuotiasta kuusta, mutta seassa yksittäisiä vanhempiakin kitukasvuisia kuusia ja ohuita mutta kilpikaarnaisia mäntyjä.

Lahopuuta n. 20m<sup>3</sup>, myös pystykeloja. Alueen puusto ei kovin järeää, joten lahoppuakin enimmäkseen ohutta. Poimintahakkuita tehty aikoinaan, kantoja näkyy.

Suhansuon eteläisessä korpisessa niemekkeessä lähteisyyttä, tihkupintaisuutta, kirkas vesi noussut paikoitellen metsän pohjalle. Kosteaa pienilmasto.

Lajihavainnot:

Aarninappu (VU), Takkuhankajakälä (VU), korpiluppo (NT), jauhehankajakälä (NT), ruostekääpä (VM-ind), kuusenparakka



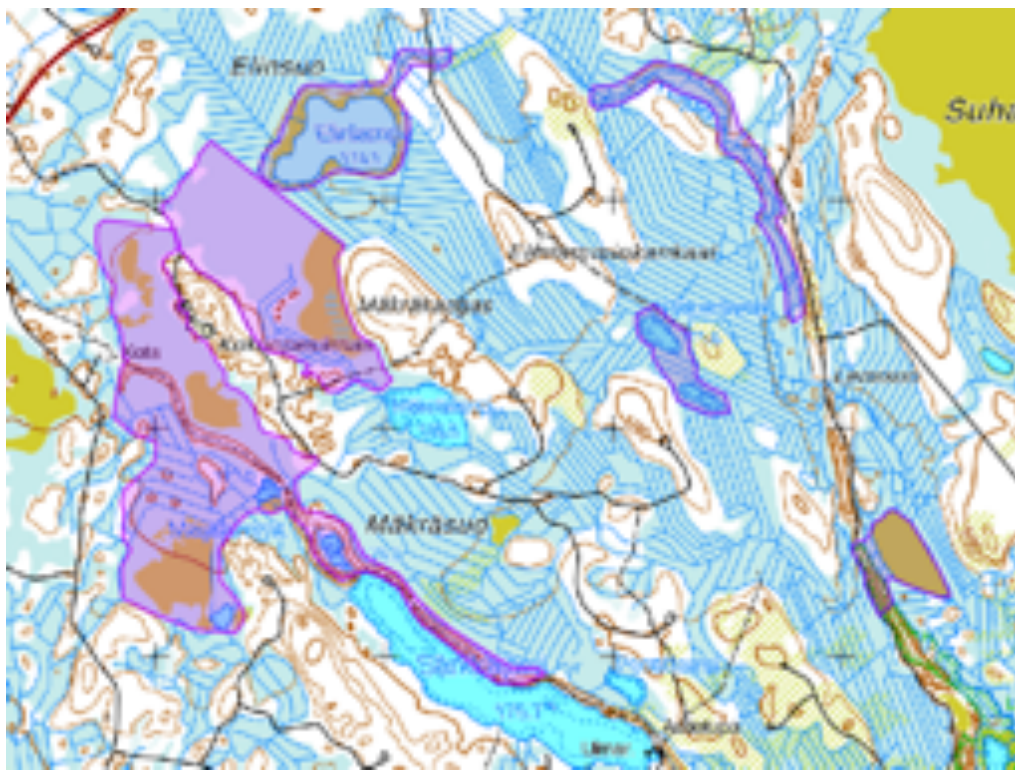
**Yhteystiedot:**

Tuuli Hakulinen

+358 50 4674840

[tuuli.hakulinen@sll.fi](mailto:tuuli.hakulinen@sll.fi)

**Kohde:** Elinsuo, Elinlampi, Yläjoenvarsi, Yläjoenlammet  
**Omistaja:** Valtio, 146-893-1-9  
**Päiväys:** 20.6.2022  
**Kartoittajat:** Arvo Ohtonen, Päivi Silfsten



Elinsuon luonnontilaiset osat ovat karuja nevoja ja rämeitä. Luonnontilaisiin suotyyppeihin kuuluvat rimpi- (EN) ja lyhytkorsineva, tupasvilla- (VU), lyhytkorsi- (VU) ja isovarpuräme (VU). Lintulajeista havaittiin mm. isokuovi, valkoviklo (NT) kapustarinta (lintudirektiivi, liite 1), kulorastas ja metsäkivinen. Elinsuon suosaarekkeiden puuston rakennepiirteitä, lahpuustoa ja jäkälä-, sammal- ja kääpälajistoa on kuvattu yllä olevassa Hakulisen ym. kartoituksessa.

Elinlampi jää lähes kokonaisuudessaan Muurinsuon varausalueeseen sisälle ja sen kautta ohjattaisiin myös turvekenttien kuivatusvesiä Yläjokeen. Elinlampea on ennallistettu Kotiseutu Life+ hankkeessa nostamalla vedenpintaa ja rakentamalla lammesta laskevaan puroon pohjapato. Tämän ansiosta lammen vesipinta-ala on laajentunut ja alueesta on kehittynyt vetisen suon ja pienten avovesiallikoiden muosotama lajistoltaan monipuolinen lintuvesi. Lammen rantaan rakennettiin myös lintutorni lintujen tarkkailua varten. Kartoituksessa lammella havaittiin metsähänhi (VU), tavi, telkkä, valkoviklo (NT), liro (lintudirektiivi, liite 1) ja töyhtöhyppä.

Muurinsuon vedet johdetaan Yläjoen ja Suojoen kautta Ilajanjärveen. Kartoitetun uoman varrella on luonnontilaisia osia ja vanhoihin perkauksiin liittyviä uoman oikaisujen jälkiä. Kartoitusalueen lopussa olevan majavanpadon alapuolinen uomaa reunusti hyvin vetiseltä näyttänyt laaja lahpuinen ruoho- ja heinäkorpi (EN). Uoman varren muita suotyyppejä olivat mustikka- (EN), metsäkorte- (EN) ja pienialainen muurainkorpi (EN). Yläjoen itäpuolella Levälammen suojelun alueen kohdalla on laajahko saraneva, jolla havaittiin lintulajeista mm. valkoviklo (NT) ja liro (lintudirektiivi, liite 1).

Yläjoenlampi ja sen viereinen nimetön lampi ovat luonnontilaisen kaltaisia pieniä lampia, joita reunustaa vaihtelevan levyisesti avointa luhtaa ja paikoin isovarpurämettä. Lintulajeista lammilla nähtiin vain telkkä.





Elinlampi



Yläjoki

## Lautasuo, Ilomantsi

**Kohde:** Lautasuo, Metsähallituksen ae-rajaus

**Omistaja:** valtio

**Päiväys:** 16.10.2022

**Kartoittajat:** Tuuli Hakulinen, Eveliina Korhonen, Niilo Nissinen, Maiju Tanskanen



Lautasuon länsipuolella pitkä ae-kohde puron ympärillä. Puusto noin 90-vuotiasta, seassa yksittäisiä vanhempiakin kuusia. Lahopuuta n. 20m<sup>2</sup>, paikoitellen enemmänkin. Koivua seassa jonkin verran, paikalla myös runsaasti koivulahopuuta, ml. koivupötkelöitä. Rakenne luonnontilaisen kaltainen, puusto eri-ikäistä,

Puusto paikoin kituliaasti kasvanutta, alue paikoin korkea, paikoin kuivunut turvekankaaksi ojien takia. Korpilahkasammalta laaja-alaisesti, kostea pienilmasto. Kaistaleen eteläpuolella alue, kostea tihkupinta (lähteisyyttä?).







Lajihavainnot: Aarninappu (VU), kantoraippasammal (VU), kuusenneulajäkälä (NT), korpiluppo (NT), kuusenhäivelö (NT), hippiäinen (VM-ind), ruostekääpä (VM-ind), metso, lahoneulajäkälä, jauhemunuaisjäkälä, kuusenparakka, turvejäkälä

**Kohde:** Lautasuo, yksityismaalla sijaitseva ojittamaton suo

Omistaja: yksit., 146-423-36-19

Päiväys: 17.10.2022

Kartoittajat: Tuuli Hakulinen

Ojitetun, avohakatun ja kunnostusojitetun Tornatorin omistaman Lautasuohon rajautuu ojittamaton kitukasvuinen räme, jossa korpisia alueita ja paikoin vanhaa, kitukasvuista puustoa.

Poimintahakkuita tehty paljon. Siellä täällä näkyy vanhoja järeitä poimintahakkuukantoja. Myös tuoreempia harvennushakkuukantoja näkyy kauttaaltaan. Lahopuuta vähäisesti, n. 5m<sup>3</sup>/ha. Ei järeää puustoa, ja ensinäkemältä metsä näyttää nuorelta räkämänniköltä, kuuset hyvin vanhoja ja kitukasvuisia. Myös männyissä seassa myös vanhoja kitukasvuisia, ohuita mutta kilpikaarnaisia yksilöitä.

Lajihavainnot: Aarninappu (VU), hongantorvijäkälä (VU), takkuhankajäkälä (VU), jauhehankajäkälä (NT), kuusenparakka.



**Yhteystiedot:**

Tuuli Hakulinen

+358 50 4674840

[tuuli.hakulinen@sll.fi](mailto:tuuli.hakulinen@sll.fi)



## Heinäsuo, Iiomantsi

**Kohde:** Heinäsuo, Ölkönpuro

**Omistaja:** Ls-alue: yksit., 146-423-29-19 ja 146-891-1-8.

Heinäsuo: Tornator Oy, 146-423-88-31.

**Päiväys:** 9.10.2022

**Kartoittajat:** Tuuli Hakulinen, Eveliina Korhonen



Ölkönpuron suojelualue rehevää, järeäpuustoista, melko tasaikäisrakenteista kuusikkoa. Kasvupaikka: tuore / lehtomainen kangasmetsä, paikoin korpisuutta. Puron varressa n. 5-10m<sup>2</sup> kuusi- ja koivulahopuuta, etenkin lahoppuluokkia 1-3. Pitkälle maatumutta lahoppuuta vähemmän.

Luonnonsuojelualueen ulkopuolella Ölkönpuron varteen jätetty kapeahko kaistale vanhempaa metsää, n. 80-100 -vuotiasta kuusikkoa, seassa myös koivua. Lahoppuuta alle 10m<sup>2</sup>, alavirtaa kohden metsä nuorenee entisestään. Puronvarren metsän luontoarvot yläjuoksulla, lähellä luonnonsuojelualuetta. Alemnana virtausta suojeluarvot ehkä ensisijaisesti vesiensuojelullisia. Ölkönpuron ympärillä ojitetulla Heinäsuolla Tornatorin kasvatusmänniköt, joihin tehty metsänkäyttöilmoitukset 3.10.2022.

Lajihavainnot: Aarnisammal (VU), rusokantokääpä (NT), kuusenneulajäkälä (NT), ruostekääpä (VM-ind), siperiankääpä (VM-ind), kuusenparakka.



### Yhteystiedot:

Tuuli Hakulinen

+358 50 4674840

tuuli.hakulinen@sl.fi

## Patrikkasuo-Ruostesuo, Ilomantsi

### Kohde: Ruostepuro, Ruostesuo

Omistaja: yksit., 146-413-3-32, 146-413-3-37, 146-413-3-35

Päiväys: 15.10.2022

Kartoittajat: Tuuli Hakulinen, Eveliina Korhonen, Niilo Nissinen, Maiju Tanskanen

Ruostesuolta Ilomantsijärveen laskeva Ruostepuron reunametsät ympäröivät puroa enimmäkseen kapeana, n.



35-50m kaistaleena. Metsät luonnontilaisen kaltaista korpea, puusto paikoitellen (kartan rajauksella) jopa 130-vuotiasta kuusta. Eriasteista lahoppuuta n. 20-30 m<sup>3</sup>, lahoppuujatkumo ja lahoppuusta riippuvaisia indikaattorilajeja löytyy. Seassa myös koivua ja järeitä koivupötkkelöitä.

Lajihavainnot: Aarninappu (VU), kantoraippasammal (VU), aarnisammal (VU), kuusenneulajäkälä (NT), jauhehankajäkälä (NT), ruostekääpä (VM-ind), ruskokääpä (VM-ind), siperiankääpä (VM-ind), samettikesijäkälä (NT), jauhemunuaisjäkälä





**Yhteystiedot:**

Tuuli Hakulinen  
+358 50 4674840  
tuuli.hakulinen@sll.fi

**Kohde: Ruostesuo, Ruostepuro ja Koskipuro**

Omistaja:

Päiväys: 19.-20.6.2022

Kartoittajat: Arvo Ohtonen ja Päivi Silfsten

Ruostesuon luonnontilainen osalla on pääosin saranevaa (VU) ja reunoilla kapealti lyhytkorsinevaa. Saranevalla virtaa luonnontilainen Ruostepuro, jonka reunalla kasvaa kohtalaisesti (noin 50 yks.) punakämmekkää (RT, rauhoitettu luonnonsuojelulaki liite 3b). Alueen lintulajeihin kuuluvat mm. pyy (VU), pohjansirkku (RT ja NT), valko- (NT), metsäviklo, kurki ja metsäkivinen. Ruostesuon vedet laskevat Ruostepuron, Korpilammen, Koskipuron ja Riihijoen kautta Ilomantsinjärveen. Sianvaaran tien pohjoispuolella kartoitettu Ruostepuron uoma oli rakennepiirteiltään ja vesitaloudeltaan myös luonnontilainen. Mutkittelevaa, maisemallisesti kaunista uomaa reunusti lahopuinen mustikkakorpi (EN). Korven lahopuuston määrää ja laatua sekä jäkälä-, sammal- ja kääpälajistoa on kuvattu yllä olevassa Hakulisen ym. kartoituksessa. Lintulajeista alueella havaittiin kirjosisieppo, käpytikka ja punarinta.

Koskipuron kartoitettu uoma on rakenteellisesti ja vesitaloudeltaan luonnontilaisen kaltaista ja sitä reunustaa molemmin puolin kapealti ruoho- ja mustikkakorpea sekä Korpilammen lähtökohdalla isovarpurämettä.



Punakämmekki

**Kohde: Patrikkasuo, Heinäpuro**

Omistaja:

Kartoittajat: Heikki Simola ja Hannu Luotonen (suoalue) 23.7.2021

Arvo Ohtonen ja Päivi Silfsten (suoalue ja Heinäpuro) 19.6. 2022



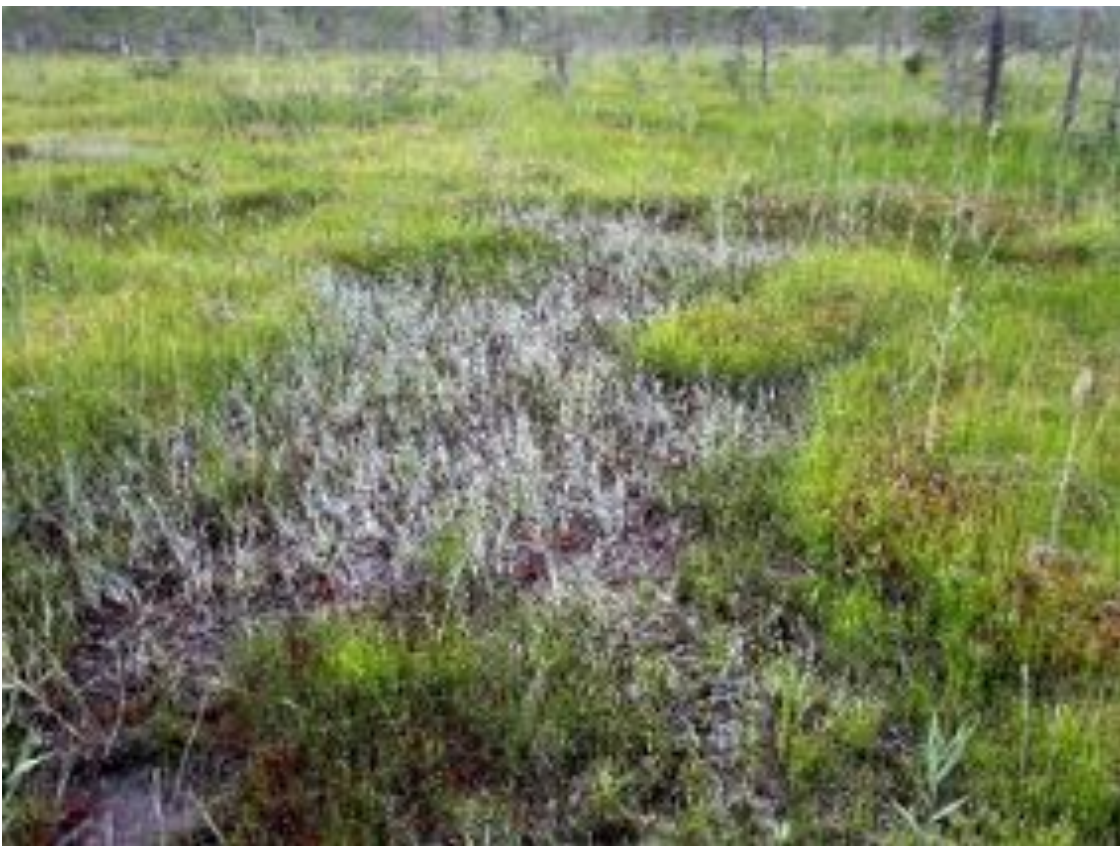
Merkittävä osa kartoitusalueesta on kasvillisuudeltaan arvokasta mesotrofista rimpinevarämettä (EN). Alueella on myös rimpinevaa (EN), isovarpu- (VU) lyhytkorsirämettä (VU) ja mustikkakorpea (EN). Rimpinevarämeellä kasvaa harvakseltaan kaitakämmekkää (VU) ja yksittäisiä punakämmeköitä (RT, NT). Kaitakämmekä on rauhoitettu koko maassa ja punakämmekä Pohjois-Pohjanmaan ja Kainuun eteläpuolella (luonnonsuojelulaki liite 3 b). Muita suon suojelullisesti merkittäviä kasvilajeja ovat runsaana kasvavat pikkukihokki (VU) ja vaaleasara (RT) sekä ruskopiirtoheinä (RT, NT), rimpivihvilä (RT), vilukko (RT) ja konnanlieko (NT) sekä heterahkasammal. Suon pesimälinnustoon kuuluvat mm. liro (NT), valkoviklo (NT), pikkukuovi, teeri, kalalokki ja metsäkivirvinen.

Patrikansuon turvetuotantovarauksen kuivatusvedet on tarkoitus johtaa Heinäpuron kautta Haapojärveen. Puron luonnontilaisilla/luonnontilaisen kaltaisilla osilla vaihtelevat pienet koski- ja suvantojaksot. Uomaa reunustaa mm. heinä- ja ruohokorpea (EN), mustikkakorpea (EN) ja metsäkortekorpea (EN). Uoman varrella on nähtävissä myös vanhoihin perkauksiin liittyviä uomien oikaisujen jälkiä.





Kaitakämmekä



Rimpinevaräme



Heinäpuron varren ruoho- ja heinäkorpea



## Karsikkosuo, Iiomantsi

**Kohde:** Karsikkosuo, erilliset pienialaiset metsäsaarekkeet suon ympäristössä

Omistaja: yksit., 146-406-16-10, 146-406-1-46, 146-406-40-5

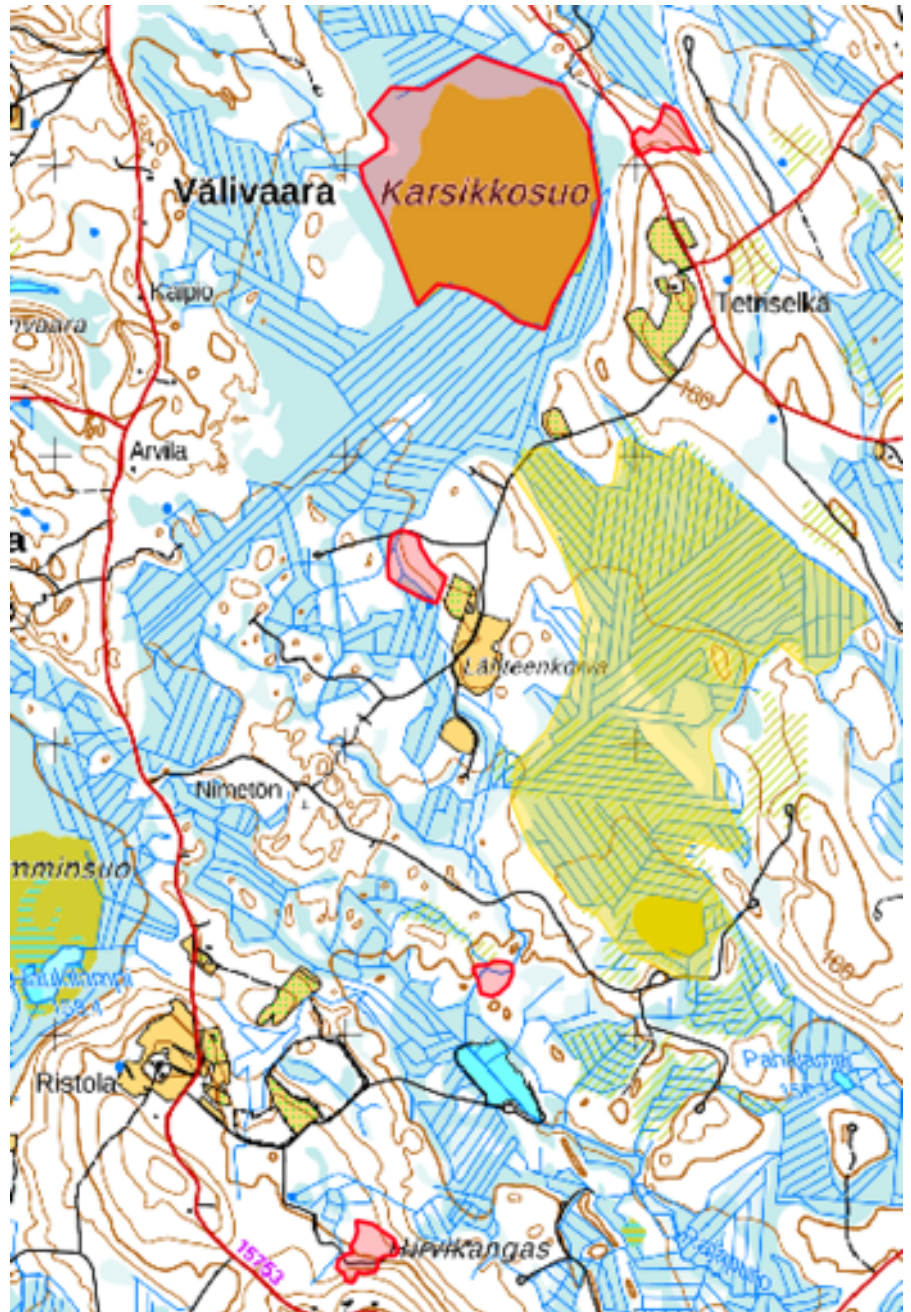
Päiväys: 15.10.2022

Kartoittajat: Tuuli Hakulinen, Eveliina Korhonen, Niilo Nissinen, Maiju Tanskanen

Karsikkosuon aktiivihiiliturvetuotantovaraus (keltainen rajausta kartalla) Tornatorin mailla ja lähes kauttaaltaan avohakattu. Turvetuotantovarauksen ympäristössä enimmäkseen Tornatorin maita, metsät varsin käsiteltyjä. Turvetuotantovaraukselta lähtee Rajapuro, jonka varrella metsä vähemmän käsiteltyä. Rajapuro laskee Oskajärveen.

Karsikkosuo ojittamaton lyhytkorsiräme ja sen reunametsät kitukasvuista isovarpurämettä. Puusto n. 80-vuotiasta kitukasvuista mäntyä, seassa jonkun verran ohuehkoja keloja. Paljon karpaloa.

Suolta ja sen reunametsästä löytyi runsaasti Jauhehankajakälää (NT).





Eteläisemmät kivennäismaarajaukset päätehakkuikeistä talousmetsää. Puusto kuusivaltaista, seassa mäntyä ja lehtipuita. Harvennushakkuuta tehty säännöllisesti, paljon kantoja. Tuulenskaatoja ja pidemmälle lahonnutta maapuuta sekä pystyyn kuolleita kuusia jonkin verran joka kuviolla. Lahopuuta yhteensä n. 5-15m<sup>3</sup>/ha.

Lajihavainnot: Aarnisammal (VU), pyy (VU), samettikesijäkälä (NT), raidankeuhkojäkälä (NT), jauhehankajäkälä (NT), ruostekääpä (VM-ind), harmaapäätikka (VM-ind), punatulkkku, harmaapäätikka.





**Yhteystiedot:**  
Tuuli Hakulinen  
+358 50 4674840  
tuuli.hakulinen@sll.fi

## Parkusuo, Ilomantsi

**Kohde:** Parkusuo, Tammapuro, Puralammenpuro ja Puralampi  
**Omistaja:**  
**Päiväys:** 25.5.2022 ja 10.-11.6.2022  
**Kartoittajat:** Arvo Ohtonen, Annamari Markkola ja Päivi Silfsten



Parkusuo-ojittamattomien osien ja lampien vesitalous ovat kärsineet alueen ojituksista. Lampia ja niitä ympäröiviä luhtia voidaan pitää luonnontilaisena kaltaisina. Lampialueiden pesimälinnustoon kuuluvat sinisorsa, tavi, telkkä, metsä- ja valkoviklo (NT).

Suon pohjoisosan vedet laskevat Tamma- ja Puralammenpuron kautta Kälkäjärven Lemilahteen. Molemmissa puroissa on monin paikoin kauan sitten oiottuja uomia, joiden vierellä mutkitteluissa vanhoissa mutkaisissa virtasi kartoitusten aikaan runsaasti vettä. Molemmilla puroilla on myös luonnontilaisia osia. Uomia reunusti lähes koko matkalla vesitaloudellisesti luonnontilaisia/luonnontilaisenkaltaisia ja puustoltaan edustavia korpia ja Lemilahden lähistöllä myös rämeitä. Puralammenpuroon virtasi myös pieni luonnontilainen lähdenoro. Tammapurvarren korvessa on paikoin runsaasti lahoppua.

Uomien varren korpityyppeihin kuuluvat mm. mustikka- (EN) ja puolukkakorpi (EN), ruohokorpi- ja heinäkorpi (EN), metsäkortekorpi (EN) ja muurainkorpi (EN). Uomien varsien korpien ja rämeiden lintulajistoa voidaan pitää suojellisesti edustavana. hömötiainen (EN, kaksi paria) töyhtötiainen (VU), metsähanhi (VU), pohjansirkku (RT ja NT, yhteensä 5 paria) ja metso.

Eteläosan vedet laskevat suo-ojien ja pikkupurojen kautta Lapinlammesta lähtevään purouomaan ja sitä pitkin Venäjälle virtaavaan Ruokopuroon. Uomat ovat rakennepiirteiden, vesitalouden ja uomien reunustavien korpien perusteella lähes koko kartoitetulla osalla edustavia. Vanhoja uomien oikomusjälkiä näkyy lähinnä suon halki menevän päätien lähistöllä. Reunakorprien erityispiirteinä voidaan pitää ruoho- ja heinäkorprien laajuutta. Muita uomien varsien korpityyppejä ovat mustikkakorpi (EN) ja metsäkortekorpi (EN). Purovarsien suojellisesti merkittävimmät lintulajit ovat töyhtötiainen (VU, 2 paria) ja hiirihaukka (VU).



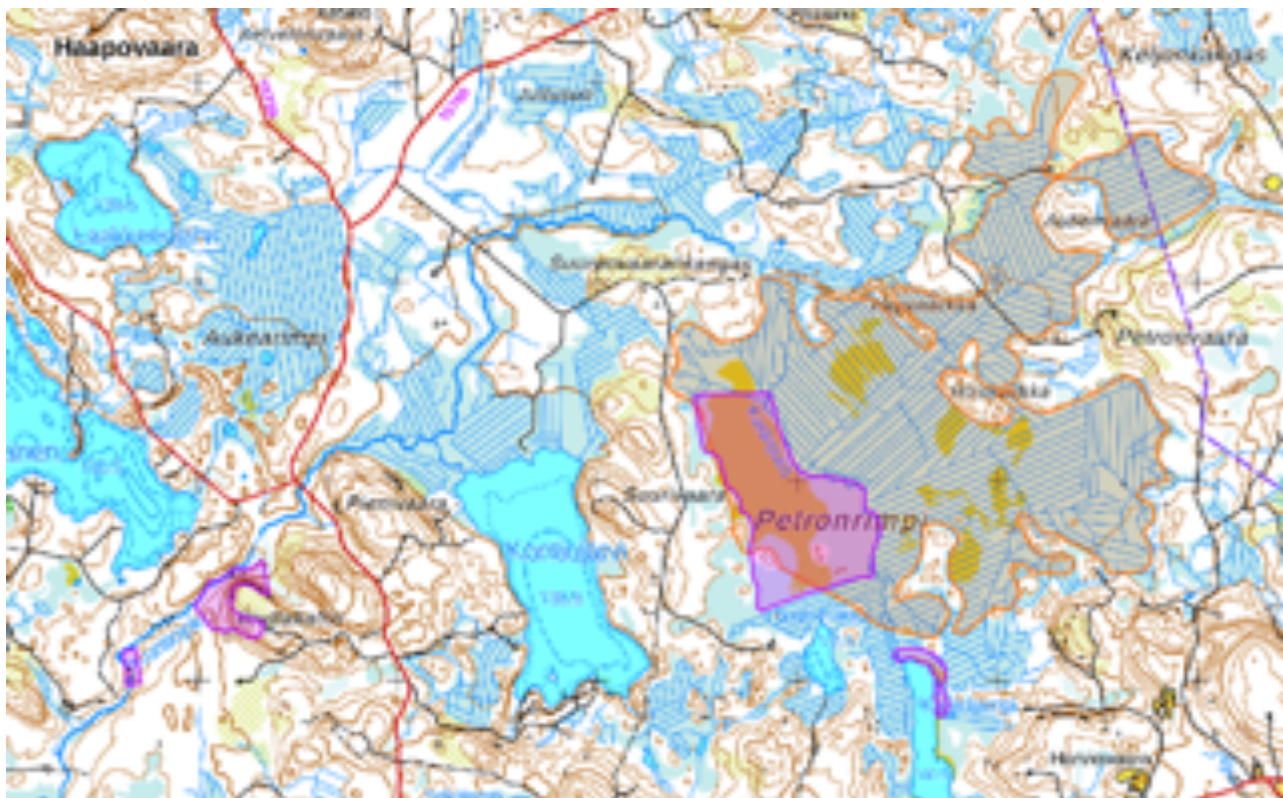


Tamppapuron puolukkakorpi



Parkusuolta ja Lapinlammen virtaavien purojen risteys Puralampi

## Petronrimpi, Joensuu



**Kohde: Petronrimpi ja Kasinpuro**

Omistaja: UPM, 167-439-20-0

Päiväys: 15.11.2022

Kartoittajat: Tuuli Hakulinen, Niilo Nissinen, Aleksi Kärkkäinen

Avosuo kitukasvuista, vähäpuustoista rämettä. Puut ohuita, mutta osa vanhoja, n. 200-vuotiaita. Siellä täällä ohuita palokantoja ja ohuita keloja. Suo on puron ja eteläisten kangasmaasaarekkeiden ympäristössä puustoisempaa kuin pohjoisessa ja lännessä.

Suonsaarekkeet olleet metsätalouskäytössä. Tien läheiset saarekkeet enemmän käsiteltyjä, Kasinpuroa lähimmät luonnontilaisemmat, vain vanhoja poimintakantoja näkyy. Lahopuujatkumo ok, eriasteista lahoppuuta löytyy kaikkialla, paikoin runsaastikin (yli 30m<sup>3</sup>/ha). Puusto mäntyvaltaista sekametsää, seassa kuusta, koivua ja joitakin raitoja ja haapoja. Osa männyistä erittäin vanhoja, ohuita mutta kilpikaarnaisia käkkyrämäntyjä, ikä n. 200v.

Kasinpuron länsipuolinen ojittamaton suo on luonnontilaisen kaltaista rämettä, jossa vanhaa puustoa, eri-ikäisrakenteisuutta ja vaateliaita lajeja, eli suo täyttää FSC-sertifikaatin aina säästettävän kohteen kriteerit. Kangasmetsäsaarekkeilla puusto on vanhaa ja eri-ikäisrakenteista ja lahoppuuta on paljon (10-30 m<sup>3</sup>/ha), eli on FSC-sertifikaatin liitteen 7 määritelmän mukaista runsalahoppuustoista kangasmetsää, ja siten aina säästettävä kohde.

Kasinpuron ranta kitukasvuista ja harvapuustoista, paljon koivua ja katajaa. Seassa vanhoja (yli 150v) kuusia ja todella vanhoita, jopa 300-vuotiaita ja järeitä lakkapäämäntyjä. Vanhoja mäntyjä myös poimintahakattu aikoinaan. Runsaasti (yli 25 m<sup>3</sup>) koivulahoppuuta ja koivupötkelöitä, myös järeitä.



Kasinpuro n. 2 m leveä, vaihtelevavirtainen. Virtaus paikoitellen voimakasta, pieniä koskia esiintyy. Majavien toiminta aktiivista, majavan pato ja majavien syömiä koivuja näkyy siellä täällä. Puroon laskee useita oja puron itäpuolelta. Suvantokohdissa puroon kertynyt ruskeaa vaahtoa (ravinnekuorma ojituksilta?).

Lajihavainnot: Takkuhankajäkälä (VU), kelohurmejäkälä (RT, NT), jauhehankajäkälä (NT), kastanjansuomujäkälä (NT), norjantorvijäkälä (NT), kuusenparakka, vihernuppijäkälä







**Kohde: Riuttakallio ja Kontiojoki**

Omistaja: yksityinen maanomistaja, tilat 167-439-3-29 ja 167-439-3-30

Päiväys: 15.11.2022

Kartoittajat: Tuuli Hakulinen, Niilo Nissinen, Aleksi Kärkkäinen



Riuttakallion ja Kontiojoen välinen metsä rajautuu jyrkkään kallioon ja kivenjätkäleitä täynnä olevaan rinteeseen. Kalliorinne ja sen alusmetsä täyttävät Metsälain 10 §:n erityisen arvokkaan elinympäristön kriteerit (kohta 6: Pääosiltaan vähintään kymmenen metriä korkeat jyrkänteet ja niiden välittömät alusmetsät). Kalliojyrkänteellä ja sen alustalla erittäin paljon lahoppuuta, paikoin yli 30 m<sup>3</sup> / ha. Metsä eri-ikäisrakenteista, kuusipainotteista sekametsää. Seassa myös koivua sekä muutamia haapoja ja raitoja.

Kontiojoki n. 5 m leveä, vaihtelevavirtainen. Uomassa kiviä ja lahoppuuta. Paikoitellen Kontiojoessa koskia ja nopeampia virtauspaikkoja. Eteläisemmällä rajauksella Kontiojoki haarautuu kahteen sivuhaaraan, joiden väliin jää saareke luonnonmetsää. Kontiojoen rannat on heinittynyttä ja vähäpuustoista, majavien syömiä kantoja näkyy siellä täällä.

Lajihavainnot: Aarnisammal (VU), kantoraippasammal (VU), takkuhankajakälä (VU), raidankeuhkojäkälä (NT), silomunuaisjäkälä (NT), jauhehankajakälä (NT), jauhemunuaisjäkälä, kuusenparakka.

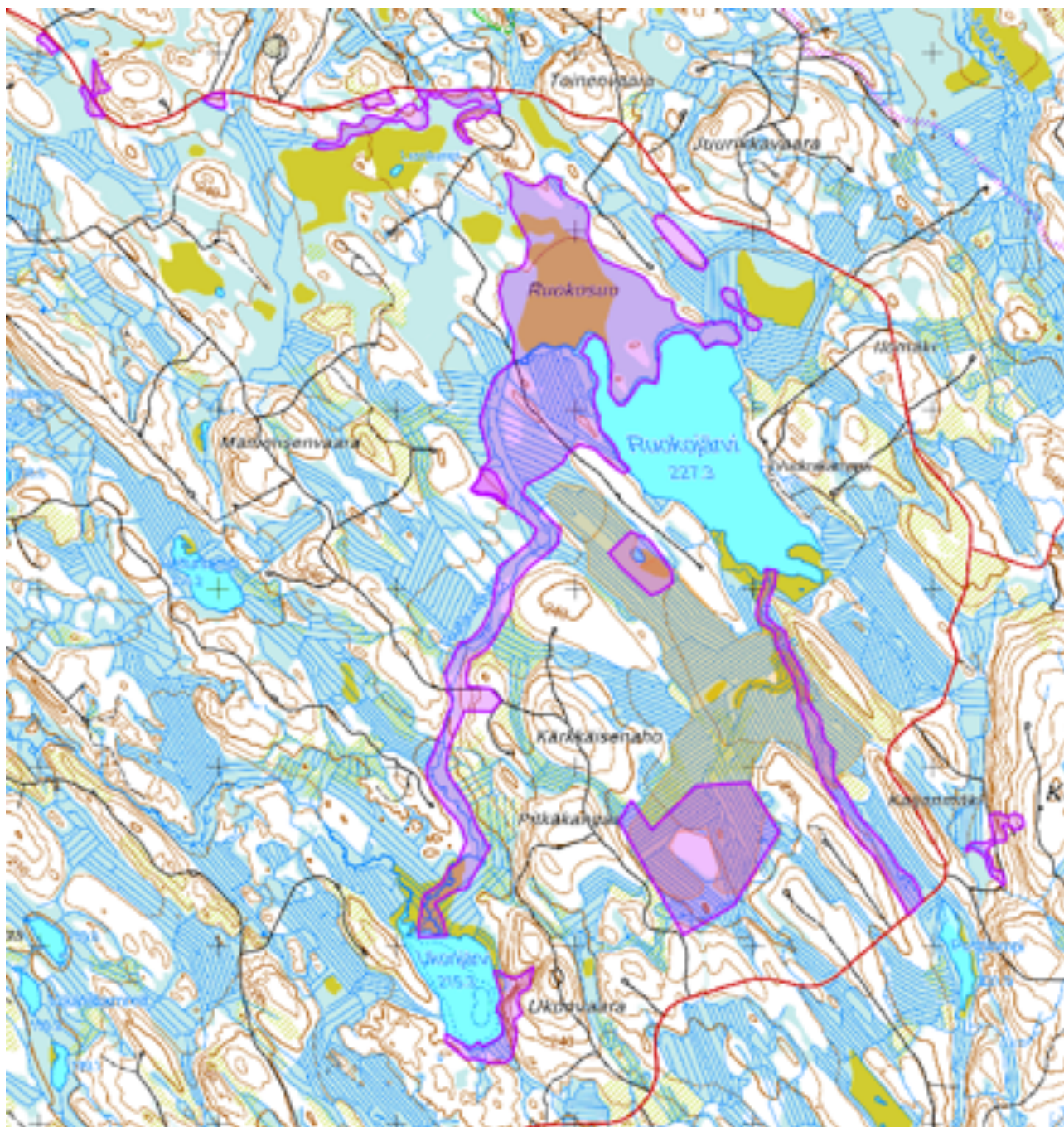




**Yhteystiedot:**  
Tuuli Hakulinen  
+358 50 4674840  
[tuuli.hakulinen@sll.fi](mailto:tuuli.hakulinen@sll.fi)



## Ruokosuo, Lieksa



**Kohde:** Ruokosuo, Lieksa  
**Omistaja:** Valtio, 146-893-1-9  
**Päiväys:** 7.-8.11.2022  
**Kartoittajat:** Tuuli Hakulinen, Eveliina Korhonen, Niilo Nissinen

### Ruokosuo

Ruokojärven pohjoispuolella ojittamaton suo (lyhytkorsineva / rahkaneva), jossa useita luonnonmetsäisiä suonsaarekkeita. Myös ojittamattoman suon itäpuoleisella varputurvekankaalla ja Ruokosuo eteläpuoleisella ojitetulla varputurvekankaalla kivennäismaasaarekkeet varsin luonnontilaisia. Metsät erikäisrakenteista kuusivaltaista sekametsää, seassa paikoitellen silmiinpistävän paljon koivua. Ylispuina siellä

täällä yli 200-vuotiaita kilpikaarnamäntyjä. Järeitä mäntyjä on aikoinaan myös poimintahakattu, kantoja näkyy siellä täällä.

Osalla alueista kitukasvuisuutta, paikoitellen korpisuutta. Näillä alueilla järeää lahoppua niukasti, koska puustokaan ei ole pääosin kovin järeää Lahoppua runsaasti, yli 25m<sup>3</sup>, myös pystylahoppua. Suolla ja suonsaarekkeilla paljon ohutta keloä, palokantoja ja palokoroja männyissä.

Lajihavainnot: Hömötiainen (EN), pyy (VU), ryväsjäkälä (VU), kelohurmejäkälä (RT, NT), jauhehankajakälä (NT), kastanjasuomujäkälä (NT), kuusenneulajakälä (NT), korpiluppo (NT), ruostekääpä (VM-ind), siperiankääpä (VM-ind), männynkääpä (VM-ind)







## **Ruokopuro**

Ruokojärvestä laskevan Ruokopuron varsilla n. 20-50 metrin levyinen suojavyyhyke, jossa puustoa ei käsitelty. Puusto yllättävän koivupainotteista.

Ruokopuro mutkittleva ja kirkasvetinen, n. 2 m -levyinen puro. Virtauksessa nopean virtauksen ja suvantopaikkojen vaihtelua. Tien ja Ukonjärven välissä pitkä koskimainen virtaus. Ruokopuron uomaa oikaistu, maastossa ja kartassa huomattavissa vanhoja, osin kuivahtaneita puronmutkia. Uomassa siellä täällä kiviä. Uomaan ja sen yli kaatunut lahpuuta ympäröivistä metsistä. Ruokopuron rannat heinikkoisia. Paljon jälkiä majavien toiminnasta, myös tuoreita majavien jyrsimiä kantoja.

Ruokojärven reunametsät eri-ikäisrakenteisiä kuusi-koivumetsiä. Vanhin puusto n. 80-100-vuotiasta, seassa yksittäisiä vanhempiaakin kuusia ja mäntyjä. Puustossa myös paljon koivua. Lahpuuta yli 20 m<sup>3</sup>, enimmäkseen koivua ja kuusta. Pohjoispää luonnontilaisempaa, lähempänä Ukonjärveä tehty poimintahakkuita myös puron varresta. Majavien toiminta paikoin hyvin aktiivista, puron varressa runsaasti majavansyömien koivujen kantoja ja uomassa lahpuuta.

Lajihavainnot: Aarninappu (VU), aarnisammal (VU), takkuhankajakälä (VU), pyy (VU), hentoneulajakälä (NT), korpiluppo (NT), männynkääpä (VM-ind), riukukääpä (VM-ind), lahoneulajakälä, turvejakälä





## **Pesäpuro**

Pesäpuro virtaa etelästä kohti Ruokosuota keskellä ojitettuja varputurvekankaita. Uoma n. 0,5 – 1 m leveä, paikoin voimakasvirtainen ja kivikkoinen, hiekkapohjainen. Virrassa suvantopaikkoja ja akanvirtoja. Paljon jälkiä majavien toiminnasta, myös tuoreita majavien syömiä kantoja.

Puron varret erittäin kitukasvuista korpikuusikkoa, runsaasti uhanalaisia vanhojen metsien lajeja (aarninappua, takkuhankajäkälää). Kuusivaltaisen puuston seassa ja varputurvekankaalla siellä täällä keloja ja palokantoja, palojatkumolajeja. Etelämpänä kivennäismaiden reunoilla metsä hieman käsitellympää ja nopeakasvuisempaa.

Lajihavainnot: Aarninappu (VU), takkuhankajakälä (VU), kelohurmejäkälä (RT, NT), kuusenneulajakälä (NT), hentoneulajakälä (NT), jauhehankajakälä (NT), korpiluppo (NT)



### **Ukonvaara**

Erittäin runsalahopuustoinen sekametsä Ukonjärven rannalla, jyrkähköllä rinteellä. Valtapuu kuusi, seassa runsaasti koivua. Lahopuuta n. 50 m<sup>3</sup>, vahva lahopuuuujatkumo. Erityisen paljon koivulahopuuta, mukaan lukien järeitä koivupötkkelöitä ja koivumaapuuta. Puusto n. 100-vuotiasta kuusi-koivuvaltaista, seassa vanhempia ylispuumäntyjä. Ukonjärven ranta soistunutta, heinittynyttä.

Lajihavainnot: Kantoraippasammal (VU), aarnisammal (VU), kuusenneulajakälä (NT), korpiluppo (NT), ruostekääpä (VM-ind), lahoneulajakälä





### **Korpivaara ja muut Ruokosuota ympäröivät luonnonmetsät**

Korpivaaran lounaispuolella pienialaisesti käsiteltyjä mutta vanhoja kuusivaltaisia metsiä joissa lahoppuuta n. 20 m<sup>3</sup>. Puusto eri-ikäisrakenteista kuusivaltaista, n. 90-vuotiasta metsää. Lahoppuuta yli 20m<sup>3</sup>. Poimintahakkuita tehty kauttaaltaan, mutta silti metsät on edelleen rakenteeltaan ja luonnontilaisuudeltaan Metso I -kriteerit täyttävää metsää.

Lajihavainnot: Korpiluppo (NT), kuusenneulajäkälä (NT), siperiankääpä (VM-ind), kelokääpä.

Ruokosuon ympärillä on paljon pienikokoisia luonnonmetsäsaarekkeita talousmetsän seassa ja soiden reunustoilla. Lisäksi Joni-Matti Kusmin on kartoittanut Vapon omistamalla alueella leimikoita vuonna 2020. Kyseiset rajaukset lisätty yllä olevaan karttaan. Näistä erilliset raportit olemassa. Luonnonmetsä-työryhmän rajaamista alueista raportti Greenpeacen sivuilla: <https://metsat.greenpeace.fi/ruokojaervi-lieksa>.

#### **Yhteystiedot:**

Tuuli Hakulinen  
+358 50 4674840  
tuuli.hakulinen@sll.fi

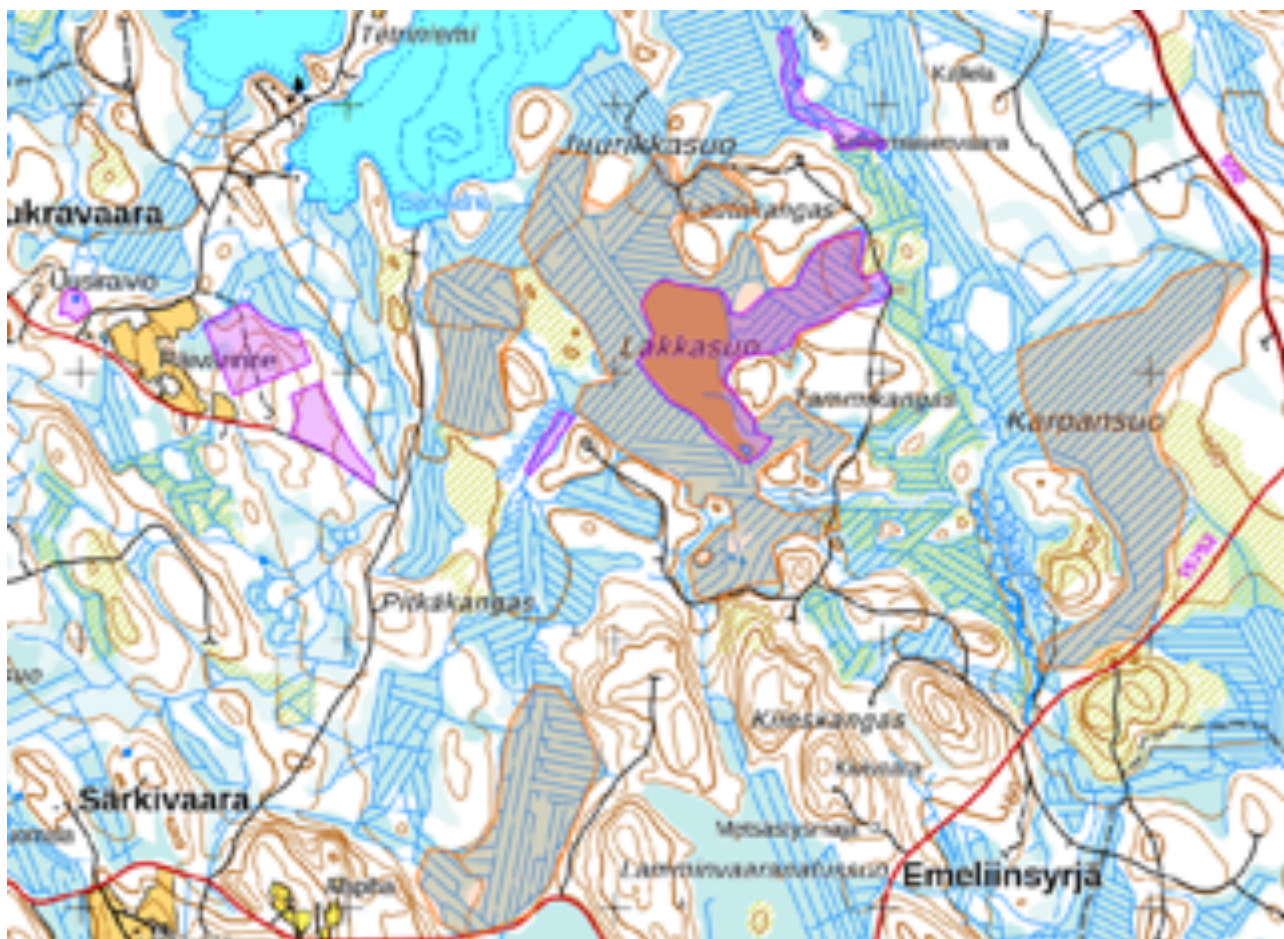
## Lakkasuo, Ilomantsi

**Kohde:** Lakkasuo

Omistaja: Tornator Oy.

Päiväys: 9.12.2022

Kartoittajat: Tuuli Hakulinen, Eveliina Korhonen, Niilo Nissinen, Jehki Potkonen



Oskajoki on n. 2-2,5 metriä leveä mutkitteleva joki, joka virtaa Oskajärvestä Melatselänjärveen Lakkasuo- ja Karpansuo- turvevarausalueiden välissä. Joki mutkittelee luontaisesti paljon, ja osa mutkista on oikaistu ihmisen toimesta. Joessa on hiekkapohja ja mutkiin on muodostunut hiekkasärkkiä. Joen uomassa ja reunoilla siellä täällä kiviä.. Joella on ollut aktiivista majavien toimintaa: joen rannoilla näkyy majavien kaatamien puiden kantoja. Joen uomassa on paljon lahpuuta.

Oskajoen rannoilla kuvaan rajatulla alueella vanhaa, runsalahopuustoista koivupainotteista sekametsää. Paljon erittäin järeitä koivupötkelöitä ja koivumaapuita, yli 20m<sup>3</sup>/ha. Joen rannoilla heinittyneitä alueita, mahdollisesti tulvimista majavien toiminnan seurauksena. Koivujen seassa noin 90-vuotiasta kuusta sekä nuorempaa mäntyä.





Särkipuro on alle 0,5 metriä leveä puro, joka virtaa käsitellymmän metsän keskellä, mutta siellä täällä puusto on sielläkin vanhempaa. Puro on hiekkapohjainen ja mutkitteleva, virtaus havaittavissa selvästi. Uoman yli ja uomaan kaatunut lahoppuuta.





Lakkasuon ojitettu osa on puustoista varputurvekangasta. Puusto mäntyä, noin 15 cm läpimitaltaan, vanhimmat puut yli 130v. Puuston kasvu selkeästi kiihtynyt ojituksen seurauksena. Siellä täällä vanhoja keloja.

Avosuo ojittamaton ja ilmakuvan perusteella rimpinen. Suon läpi menee puustoisempia juotteita. Puusto vähäistä ja erittäin kitukasvuista, seassa vanhoja mutta kitukasvuisia, ohuita keloja. Suon eteläreunassa pieni lampi. Suon reunoilla kapeat kaistaleet vanhempaa metsää, muuten metsät käsiteltyjä suon ympärillä ja suonsaarekkeilla.





Varausalueen itäpuolella melko vanhoja kuusimetsiä yksityismailla. Lahopuuta noin 5-10 m<sup>3</sup>/ha, enimmäkseen tuoreimpia lahoppuluokkia. Harvennushakkuita tehty runsaasti aikoinaan, mutta ei viime aikoina, joten lahoppuuta on jo muodostunut. Puusto noin 90-vuotiasta järeää kuusta, ylispuina vähintäänä 110v mäntyä. Seassa myös nuorempaa puustoa ja hieman lehtipuita (koivua, haapaa). Rakenteen ja lahoppuun määrän perusteella metsä täyttää Metso II kriteerit.

Myös Tornatorin mailla, lähteen ympärillä pienialaisesti jätetty vanhaa metsää pystyyn.

Lajihavainnot: kelohurmejäkäle (RT, NT), jauhehankajäkäle (NT), korpiluppo (NT), kuusenhäivelö (NT), lahoneulajäkäle, kuusenparakka, majava

**Yhteystiedot:**

Tuuli Hakulinen  
+358 50 4674840  
tuuli.hakulinen@sll.fi



## Kauhasuo, Ilimantsi

**Kohde:** Kauhasuo

Omistaja: Tornator Oy.

Päiväys: 8.12.2022

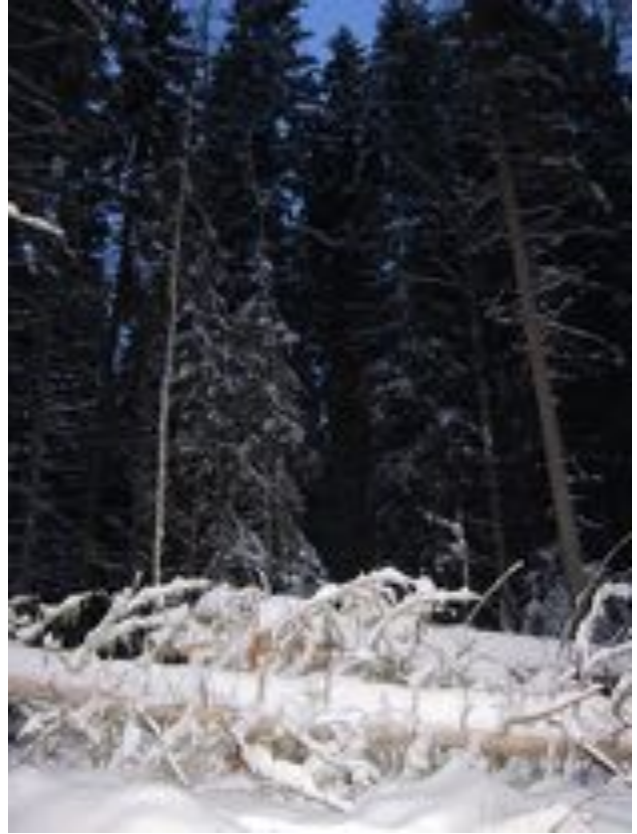
Kartoittajat: Tuuli Hakulinen, Eveliina Korhonen, Niilo Nissinen



Kauhasuon turvevarausalueen läpi virtaavan Haukipuron varressa vanhaa kuusimetsää, jossa erittäin paljon järeää lahpuuta, useaa eri lahoastetta. Lahpuuta vähintään 30m<sup>3</sup>/ha. Puusto vanhaa, paikoin n. 150-vuotiasta, kuusivaltaista sekametsää, jossa

Tien varressa muutama vanhan metsän saareke yksityismailla, niissä järeän, n. 100-v valtapuukuusen seassa ylispuina n. 120 vuotiasta mäntyä. Lahpuuta n. 10 m<sup>3</sup>/ha, kaikkia lahoamisasteita. Harvennushakkuita on tehty, yksittäisiä vanhempia, täysin sammalen peittämiä kantoja myös nähtävissä.

Noin 0,5m leveässä Haukipurossa hiekkapohja. Uoma luonnontilainen, kevyesti mutkitteleva. Uomaan ja sen yli kaatunut runsaasti lahpuuta.



Lajihavainnot: Aarninappu (VU), takkuhankajäkälä (VU), kuusenneulajäkälä (NT), korpiluppo (NT), siperiankäätä (VM-ind), ruostekäätä (VM-ind), levykäätä (luontoarvolaji), kuusenparakka

**Yhteystiedot:**

Tuuli Hakulinen



+358 50 4674840  
tuuli.hakulinen@sl.fi

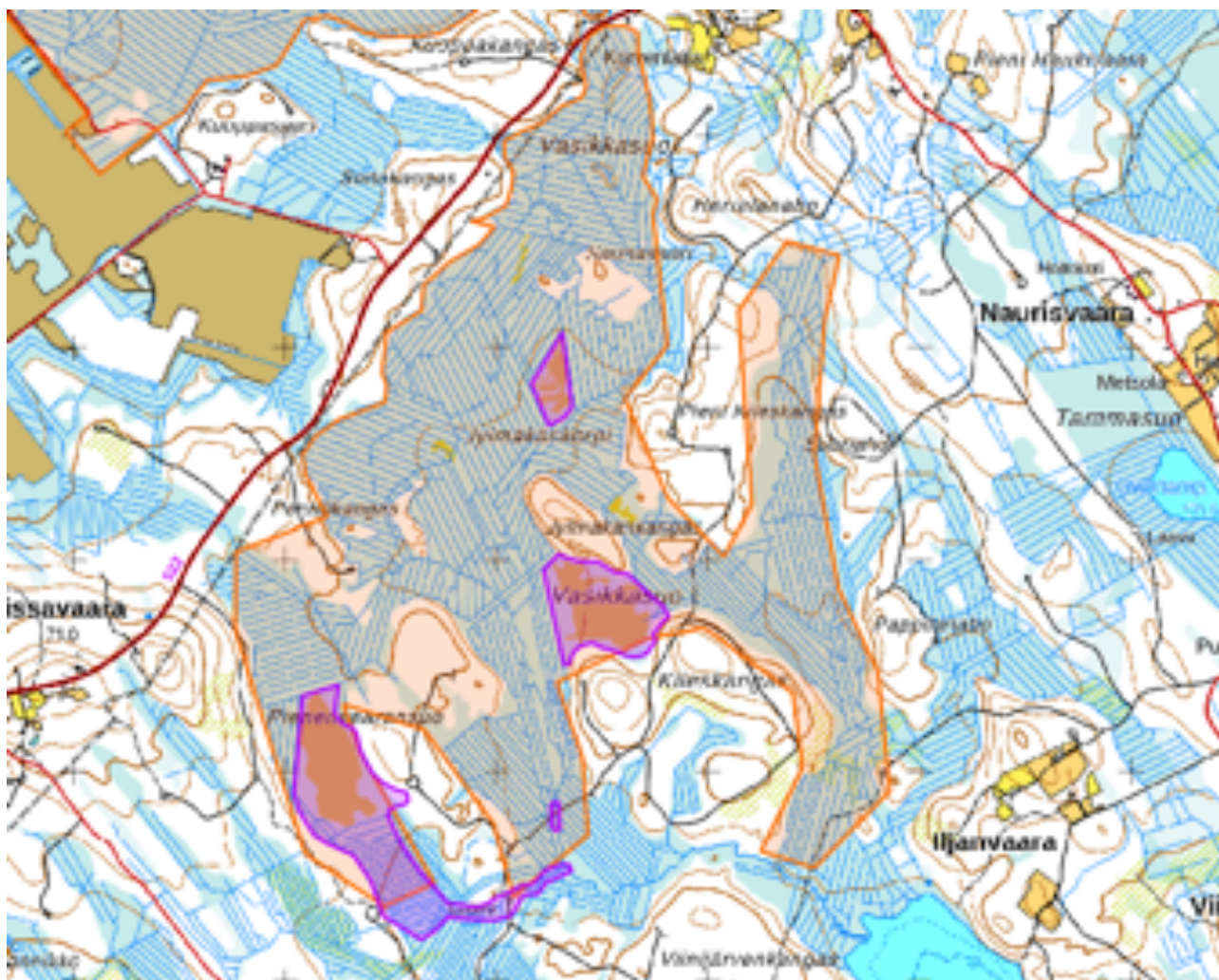
## Vasikkasuo, Iiomantsi

**Kohde:** Vasikkasuo

**Omistaja:** valtio ja Tornator Oy.

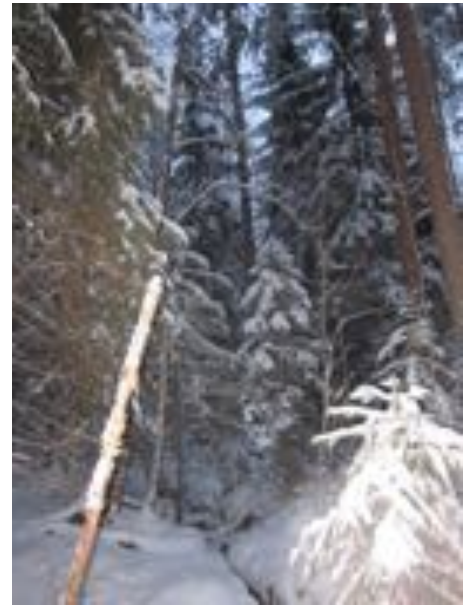
**Päiväys:** 8.12.2022

**Kartoittajat:** Tuuli Hakulinen, Eveliina Korhonen, Niilo Nissinen



Vasikkasuon turverajausalueen etelärajalla, Salpuupuron varressa järeeä, ikärakenteltaan luonnontilaisen kaltaista, noin 110-vuotiasta kuusimetsää, seassa mäntyä ja kohtalaisen paljon lehtipuuta. Erittäin paljon järeeä lahopuuta, eri lahoamisasteista, sekä pystyssä, että maassa. Paljon myös järeeä lehtimaapuita (koivua) ja koivupötkkelöitä.





Ojitettu osa Pienenvaaransuosta varputurvekangasta, jossa yli 120-vuotias mäntypuusto. Siellä täällä maapuita ja keloja, osa järeähköjäkin. Ihmisvaikutus voimakas ojituksen kautta.



Ojittamaton Pienenvaaransuo luonnontilainen, niukkapuustoinen suo, jossa vanhoja keloja ja kelpuiden lajistoa. Suotyypin määrittely hankalaa lumitilanteesta johtuen.



Salpuupuro on luonnontilainen tai luonnontilaisen kaltainen, alle 1 metriä leveä puro, joka mutkittelee paikoin runsaslahopuustoisien metsäisen suojavyyöhykkeen keskellä. Purossa hiekkapohja ja hiekkasärkkiä. Korkeusvaihtelua on, virtaa voimakkaasti. Puron penkereillä paljon kiviä.

Lajihavainnot: Susi (EN), kantoraippasammal (VU), , korpiluppo (NT), jauhehankajakälä (NT), ruostekääpä (VM-ind), levykääpä (luontoarvolaji), metso, kuusenparakka

**Yhteystiedot:**

Tuuli Hakulinen  
+358 50 4674840  
tuuli.hakulinen@sll.fi







**Kohde: Kokkokangas-koilinen**

Omistaja: valtio

Päiväys: 14.9.2022

Kartoittajat: Tuuli Hakulinen, Eveliina Korhonen

Järeää sekametsää, ylispuina kilpikaarnamännyt. Itäreunassa, suon ja suopellon laidassa korpisuutta, vanhoja (yli 250 v) kuusia ja jonkin verran koivua. Tien reunassa kuivaa kangasmetsää, jossa valtapuuna mänty, paljon järeää kilpikaarnamäntyä. Mäntyä myös poimintahakattu aikoinaan. Lahopuuta n. 20m<sup>3</sup>/ha. Rakenne edelleen erikäs rakenteinen, männyn alikasvoksena kuusta ja vähän myös lehtipuita.

Lajihavainnot: Aarninappu (VU), kantoraippasammal (VU), takkukankajakälä (VU), korpiluppo (NT), kuusenhäivelö (NT), kuusenneulajakälä (NT), ruostekääpä (VM-ind), siperiankääpä (VM-ind), kuusenparakka, turvejäkälä







**Kohde:** Kokkokangas-kaakko

Omistaja: valtio

Päiväys: 14.9.2022

Kartoittajat: Tuuli Hakulinen, Eveliina Korhonen

Suohon rajautuva kaistale vanhaa, mäntyvaltaista metsää. Seassa kuusipainotteisia korpisia osuuksia. Puusto eri-ikäisrakenteista ja vanhaa, ylispuumännyt reilusti yli 200v, kuusetkin yli 100v. Kaistale rajautuu lännestä nuoreen talousmetsään. Lahopuujatkumo on, lahopuuta yli 25m<sup>3</sup>/ha, myös pystyssä olevia keloja löytyy jonkin verran. Paljon palojatkumolajeja ja merkkejä metsäpaloista vuosien varrella (palokoroja, palokantoja). Vanhoja, järeitä poimintahakkuukantoja siellä täällä. Kuiva mäntykangas vuorottelee kuusipainotteisten soistumien kanssa pitkin kaistaletta.

Lajihavainnot: Aarninappu (VU), kantoraippasammal (VU), hongantorvijäkälä (VU), ryväsjäkälä (VU), kastanjasuomujäkälä (NT), korpiluppo (NT), kuusenneulajäkälä (NT), pursukääpä (NT), ruostekääpä (VM-ind), kuusenparakka, turvejäkälä.



**Kohde:** Kokkokangas-lounas

Omistaja: valtio

Päiväys: 8.10.2022



Kartoittajat: Tuuli Hakulinen, Eveliina Korhonen, Niilo Nissinen

Kohtuullisen luonnontilaista, eri-ikäisrakenteista ja runsaslahopuustoista sekametsää. Poimintahakkuita tehty aikoinaan, vanhoja kantoja siellä täällä. Ei tuoreita hakkuiden jälkiä. Ruosmesuon reunametsät kuusivaltaisia, ylispuina yli 150v mäntyä. Eri asteista lahopuuta n. 15-20 m<sup>2</sup>. Sammalpuron ranta korpista, puusto vanhaa, ja kitukasvuista kuusta.

Lajihavainnot: Aarninappu (VU), hongantorvijäkälä (VU), kantoraippasammal (VU), takkuhankajäkälä (VU), ryväsjäkälä (VU), harmaanokijäkälä (NT), kastanjasuomujäkälä (NT), kelohurmejäkälä (NT), norjantorvijäkälä (NT), korpiluppo (NT), rusokantokääpä (NT), silomunuaisjäkälä (NT), siperiankääpä (VM-ind), kuusenparakka.



**Kohde:** Ruosmesuon suonsaareke Sammalpuron pohjoispuolella

Omistaja: valtio

Päiväys: 8.10.2022

Kartoittajat: Tuuli Hakulinen, Eveliina Korhonen, Niilo Nissinen

Ruosmesuon keskellä (ojitetun jäkäläturvekangaan keskellä), Sammalpuron pohjoispuolella sijaitseva järeäpuustoinen, luonnontilaisen kaltainen kuiva kangasmetsä. Puusto järeää mäntyä, paljon järeää lahopuuta, järeitä keloja ja palokantoja. Yksittäisiä poimintakantoja lukuunottamatta ei hakkuiden merkkejä.

Lajihavainnot: Hongantorvijäkälä (VU), ryväsjäkälä (VU), jaukehankajäkälä (NT), kastanjasuomujäkälä (NT), kelohurmejäkälä (NT), männynkääpä (VM-ind).



**Kohde: Hirsikangas**

Omistaja: valtio

Päiväys: 8.10.2022

Kartoittajat: Tuuli Hakulinen, Eveliina Korhonen, Niilo Nissinen

Pieni 2 ha saareke luonnonmetsää avohakkuisiin, turveltoon ja suohon rajautuen. Eri-ikäisrakenteista kuusivaltaista sekametsää, joitakin pomintakantoja siellä täällä. Palokantoja myös paikoitellen. Lahopuuta n. 20m<sup>2</sup>, erilaatuista.

Lajihavainnot: Takkuhankajäkälä (VU), jauhehankajäkälä (NT), kastanjasuomujäkälä (NT), korpiluppo (NT), raidankeuhkojäkälä (NT)



**Kohde: Koitajoen rantametsät**

Omistaja: Natura-alue

Päiväys: 24.9.2022

Kartoittaja: Tuuli Hakulinen

Koitajoen rantavyöhyke, kuuluu Natura-2000 alueeseen. Enimmäkseen tuoretta kangasmetsää, paikoitellen korpisuutta. Puusto vanhaa, kuusivaltaista, seassa jonkin verran mäntyä ja lehtipuita, ml. haapaa. Lahopuuta n. 20-25m<sup>2</sup>, lahopuujatkumo hyvä. Lahopuu enimmäkseen kuusta ja koivua.

Lajihavainnot: Kantoraippasammal (VU), takkuhankajäkälä (VU), hongantorvijäkälä (VU), korpiluppo (NT), kuusenhäivelö (NT), kuusenneulajäkälä (NT), raidankeuhkojäkälä (NT), rusokantokääpä (NT), pohjanrypykkä (VM-ind), männynkääpä (VM-ind), ruostekääpä (VM-ind), siperiankääpä (VM-ind).



**Yhteystiedot:**

Tuuli Hakulinen

+358 50 4674840

[tuuli.hakulinen@sll.fi](mailto:tuuli.hakulinen@sll.fi)



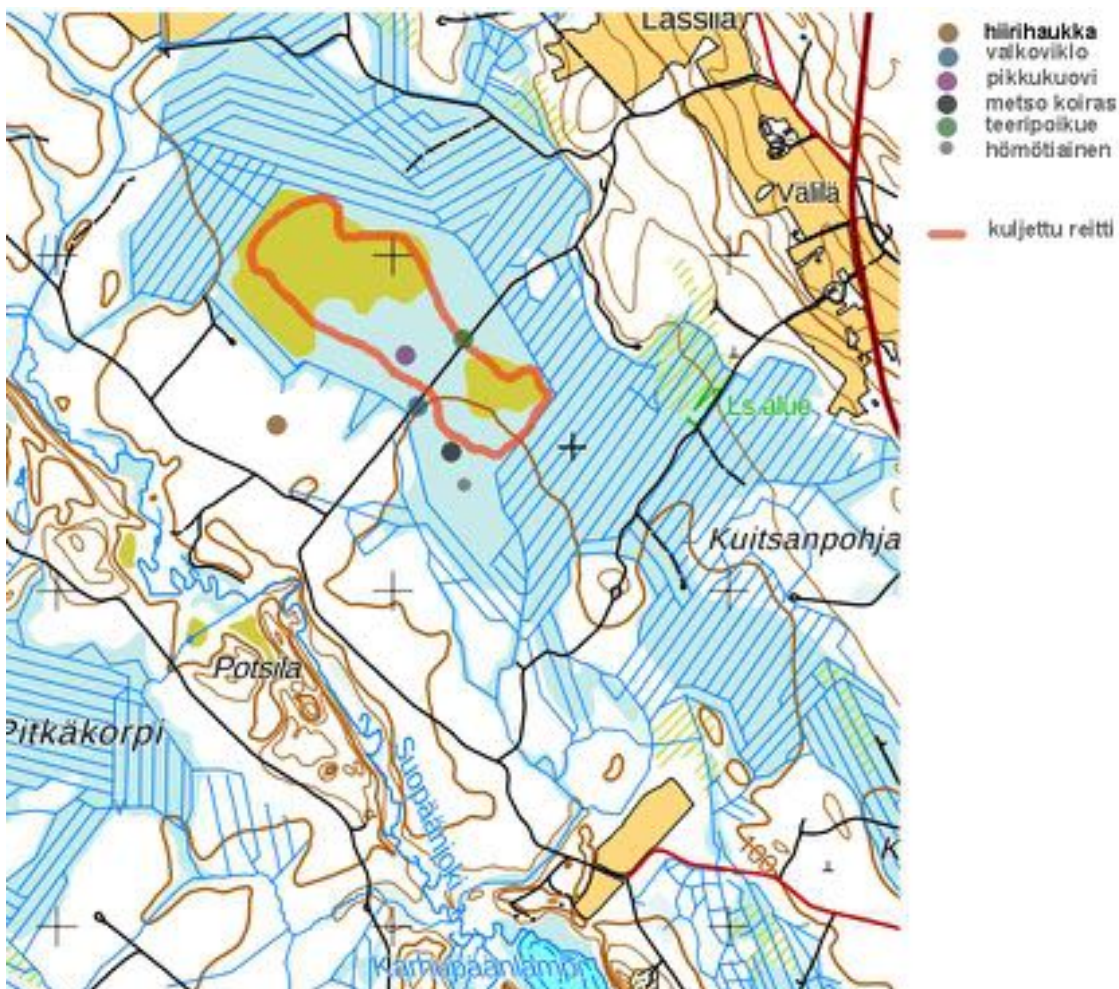
# Tohmajärven Petäikönsuo 7.7.2022

Jari Kontiokorpi

Katselmus klo 8–11.30, 3,3 km kävely keskitieltä ensin koillisen puoliavoimen rämeen kautta avoimelle ja siitä kaakkoon suoalueen länsireunaa pitkin ensimmäiseen ojaan saakka, josta luoteeseen keskitielle (ks. kartta).

Sää: +20, puolipilvinen, heikkotuulinen, hyvä näkyvyys. Paljon seuralaisia (paarmaa, karpästä, polttiaista jne.)

Varsin kuivaa, saappailla pääsi joka paikkaan. Eteläpuolen läntisimmässä ojassa virtasi vesi.



## Linnut

Lintuja varsin niukasti, laulukausi jo ohi:

**Metso** 1 koiras

**Teeripoikue**

**Hiirihaukka** metelöivä metsässä, ilmeisesti pesän lähellä (poikue?) (VU)

**Pikkukuovi** 2 varottelevaa

**Valkoviklo** 1 varotteleva (NT)  
**Metsäkirvinen** 3 rev (varottelevia)  
**Kulorastas** 1 varotteleva  
**Räkättirastas** 1 p  
**Hömötiainen** ä länsipuolen metsästä  
**Peippo** 2 p  
**Vihervarpunen** Ä  
**Pikku-/isokäpylintu** 4 W

### Muut havainnot

Päiväperhosista mainittakoon **rämekylmänperhonen** (NT), **saraikonniittyperhonen**, **rämehopeatäplä** ja **suohopeatäplä**. Perhosia oli varsin paljon, etenkin sinisiipiä. Yhtään sudenkorentoa ei sattunut silmien eteen.



(c) Jari Kontiokorpi

Keskittien luoteispuolen rämettä. Kaksi pikkukuovia varotteli voimakkaasti.



(c) Jari Kontiokorpi

Avoiminta nevaa luoteisosa keskellä. Rämekylmänperhosen lentoaika on kesäkuu, joten heinäkuun alussa lentävät ovat jo hyvin kuluneita.







(c) Jari Kontiokorpi

Suohopeatäplää ja lakkaa esiintyi runsaasti



(c) Jari Kontiokorpi

Kaakkoisosan sisimmäinen oja valutti vettä kohti Suonpäänjokea.



# Tohmajärven Kunnunsuon katselmus 11.7.2022

Jari Kontiokorpi

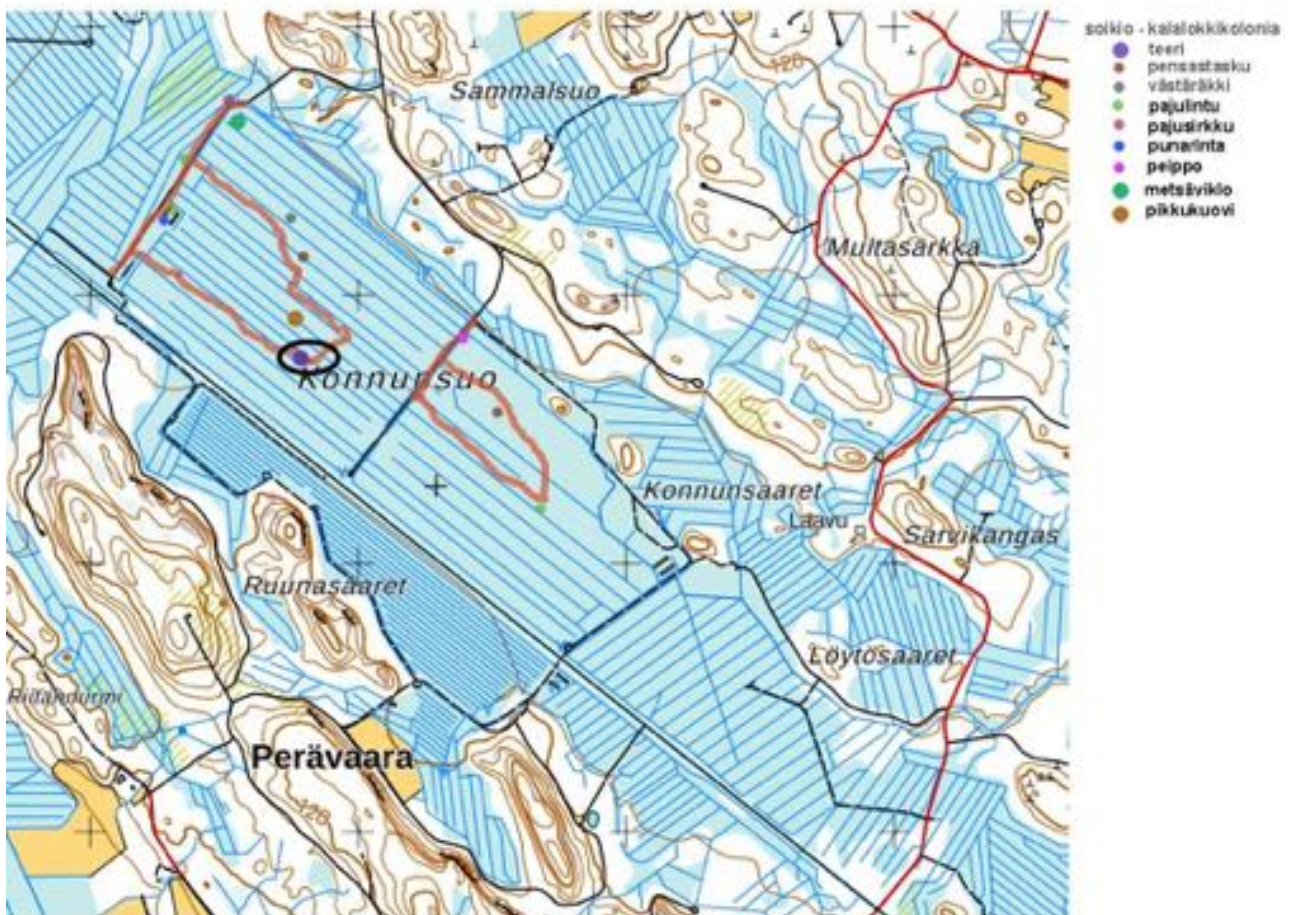
Katselmus tehtiin klo 9-13. Sää oli enimmäkseen pilvinen, +21, heikko tuuli. Hyvin kostea ilma.

Yhteensä noin 4,5 km kävelyä, joten katselmus ei kattanut läheskään koko aluetta. Lisäksi pistäytyminen Sompapurolla Löytösaarien kohdalla Purtovaaran tiellä.

Kunnunsuo on kauttaaltaan ojitettu räme. Täysin avointa nevaa ei juuri ollut. Esim. lakkaa oli vain paikka paikoin eikä isoja määriä. Ojien välinen suo kuivumassa, vettä löytyi paikoin vain ojissa.

Sompapuron vesi on erittäin ruskeaa johtuen ojituksista ja turvetuotannosta. Sompapuro laskee Suopäänjokeen, joka laskee Jänisjokeen.

Räme olisi vielä pelastettavissa tukkimalla ojat. Myös ojitusten aiheuttamaa päästöä vesistöön olisi vähennettävä.



Kartta reitistä (oranssi viiva) ja havainnoista.

## Linnut

Laulavia lintuja hyvin vähän johtuen vuodenajasta sekä vuorokaudenajasta. Paikallisina havaitut kartassa.

**Teeri**, 2k ja 2n lähti kartalle merkityltä paikalta

**Mehiläishaukka**, ensin 1 lensi Ruunasaarten päällä ESE, sitten kaakkoisella kävelyreitillä 1 lensi saalis kynsissään Ruunasaarten tai sen luoteispuoleisen metsän suuntaan. Pesä lienee tällä alueella.

**Kurki**, ääntä Konnunsaaarten suunnalta

**Pikkukuovi**, 2 varottelevaa kartan alueella (1 reviiri)

**Metsäviklo**, 1 varotteleva kartan paikalla

**Kalalokki**, 9 paria kartan alueella. Ainakin 7 juuri lentokykyistä nuorta lähti lentoon, mutta en varmasti havainnut kaikkia poikasia.

**Västäräkki**, 1 ad kartan paikalla, lähti kaakkoon

**Pensastasku**, 2 reviiriä (varottelevia emoja) kartan paikoilla

**Punarinta**, 1 varotteleva kartan paikalla

**Pajulintu**, 3 reviiriä (kartalla)

**Peippo**, 1 reviiri kartalla

**Pajusirkku**, maastopoikue kartalla merkityllä paikalla

### Muut havainnot

**Hirviä** on jätöksistä ja jäljistä päätellen alueella todella paljon.

Ojissa etenkin kaakkoisemman reitin keskellä näkyi pieniä **sammakoita**, joita ei määritetty. Mahdollisia viitasammakoita.

**Päiväperhosista** mainittakoon suuret määrät sinisiipiä, joita näkyi arviolta pari tuhatta.

Lajiyleisyysjärjestyksessä kangas-, keto- ja juolukkasiniisi. Suokeltaperhosia näkyi 5, hopeatäpliä muutama kymmenen, joista määritetyt angervohopeatäpliä. Tätä pienempiä hopeatäpliä näkyi viitisen yksilöä, mutta niitä ei saatu määritettyä.

**Sudenkorennoista** havaittiin noin 15 pikkulampikorentoa, 5 keihästyönkorentoa, ruskohukankorento, sekä lajilleen määrittämättömiä ukonkorentoja 2, kiiltokorentoja 2 sekä keijukorentoja ja syyskorentoja 1.



(c) Jari Kontiokorpi

Puita kasvoi etenkin ojanvarsipenkoissa.







(c) Jari Kontiokorpi

Rämeellä kasvoi juolukkaa, kanervaa ja sammalta.



(c) Jari Kontiokorpi

Ojissa oli paikoin vettä. Juuri lentämään oppinut Kalalokin poikanen oikealla.







Jari Kontiokorpi



bi

Luoteisen halkitien luoteispuolella oli vankempaa metsää. Oikealla suokeltaperhonen.



(c) Jari Kontiokorpi



(c) Jari Kontiokorpi

Kaakkoisemmalla reitillä oli suurimmat aukeat.





(c) Jari Kontiokorpi

Pikkulampikorento torvijäkälässä.

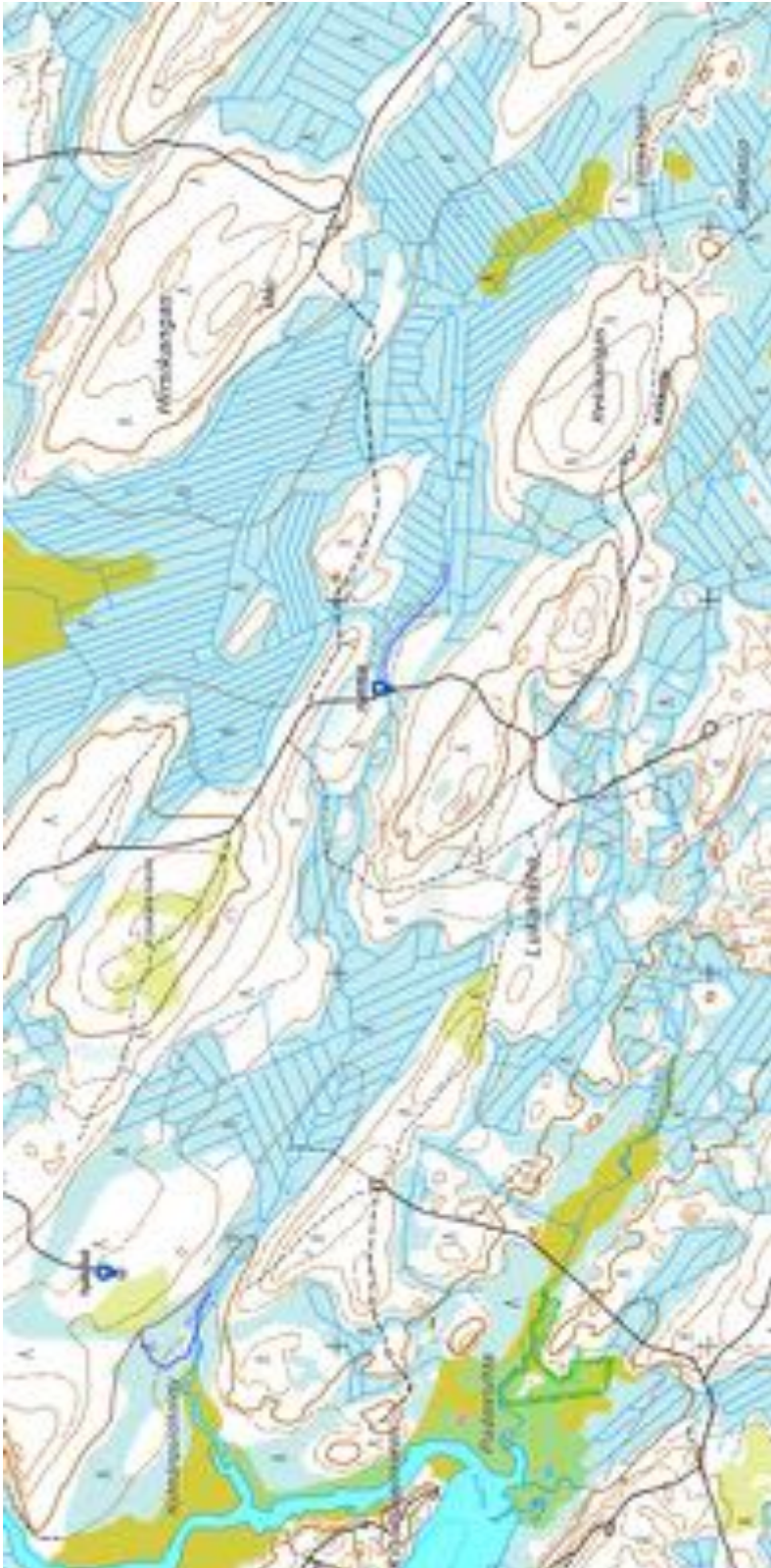


(c) Jari Kontiokorpi

Sompapuro Purtovaaran tien alituksen kohdalla.



## Mäenaluspuro ja Kylmäpuro



Mäenaluspurolle pääsimme juuri ja juuri mustalla rajatulle varausalueelle (olisi varmaan pitänyt jostain muualta yrittää päästä varsinaiselle varausalueelle). Mäenaluspuro tienylitys kohdalla selvästi virtaava, kaunis puro. Kuljimme puron vartta (kartassa janalla merkitty) varausalueelle päin. Kuvat avonaisemmalta kohdin.



Mäenaluspuron kasvillisuus saravaltaista mm. luhtasaraa, jouhisaraa, sitten suovehkaa, kurjenjalkaa, viitarahkasammalta, pohjanpajua. Yksi ruskea sudenkorento ja yksi pieni perhonen (lajit määrittämättä)

Kylmäpurolle menimme lähelle sen luhta-aluetta laskeutuen käännöspaikalta. Hätkähdyttävän kaunis puro virtasi metsän sisällä, pieni (koski)muodostumakin. Kasvillisuudesta mm. hentosara, harajuuri, raate, tupasvilla, metsäkorte, pohjanpaju, rahkasammalista hete- ja sararahkasammal, suomuurainta runsaasti korpimaisella alueella. Majava oli katkaissut ohuen puun ja tehnyt lastuja. Linnuista vain peippo, tiltalti ja käki äänessä. ei muita havaintoja.



**Mäenaluspuro tien kohdalla**



Puron varren metsää









Kylmäpuro tien kohdalla













## Ketveleenpuro



Puro tienylitys kohdalla tosi pusikoitunutta. Laskeuduimme purolle toiselta pysäköintipaikalta ja yritimme kulkea puron vartta (kartan janamerkintä).

Toisen pysäköintipaikan ja Ketveleensuon välisellä metsäsaarekkeella käynnissä metsän kasvatushakkuit. Moton äänen yläpuolelle kuului vain käen kukunta ja peipon laulu.





Etelään päin

Saravaltainen, mm viiltosaraa,  
suovehkaa runsaasti,  
rahkasammalta



Pohjoiseen päin



Avonaisempi vesiosuus alkaa

## Rajausalueen ulkopuolinen N-osan luonnontilainen laikku

Kaunis rauhallinen suo, reunassa vain pieni oja. Suon toisella puolella kartan mukaan olisi ojat. Sinne emme menneet. Kasvillisuus mm. tupasvillaa, karpaloa, suokukkaa, pyöreälehtistä kihokkia, ruskorahkasammalta, rämekarhunsammalta, vähän reunaosalla suomuurainta.





