

JOKI:POLKU

MÄTÄJOENLAAKSO



LUONTO
VERKISTYS
KULTTUUR!



helsy

Helsingin luonnonsuojeluyhdistys



JOKIPOLKU

Jokipolku seuraa **Mätäjokea** alkulähteeltä Vantaan Kaivoksesta aina sen suistoon Helsingin Isossa Huopalahdessa. Polun pääreitti myötäilee suurelta osin purouomaa ja on 15 km pitkä. Se kulkee 12 kaupunginosan lävitse Vantaalla ja Helsingissä. Reitti seuraa jokea Louhelan, Kaarelan, Kannelmäen, Malminkartanon, Lassilan, Marttilan, Pitäjänmäen, Pajamäen, Talin ja Talinrannan kautta. Vantaalla joki tunnetaan **Mätäoja** nimisenä. Joen molemmin puolin on rakennettu kävelyteitä, joita pitkin Jokipolku useimmiten kulkee, ylittäen joen 15 kohdassa. Kaikkiaan joen voi kävellen ylittää peräti 36 kohdassa.

Jokipolulle löytää helposti, sillä karttaan on merkitty julkisen liikenteen pysäkit. Jokainen voi valita esitteen ja kartan pohjalta minne haluaa suunnata. Pääreitillä on useita ehdotuksia sivupoluista. Jokipolun varrella on muutamia virkistysmahdollisuuden tarjoavia paikkoja, ne löytyvät kartalta kahvikuppimerkintöjen avulla.

MÄTÄJOKI

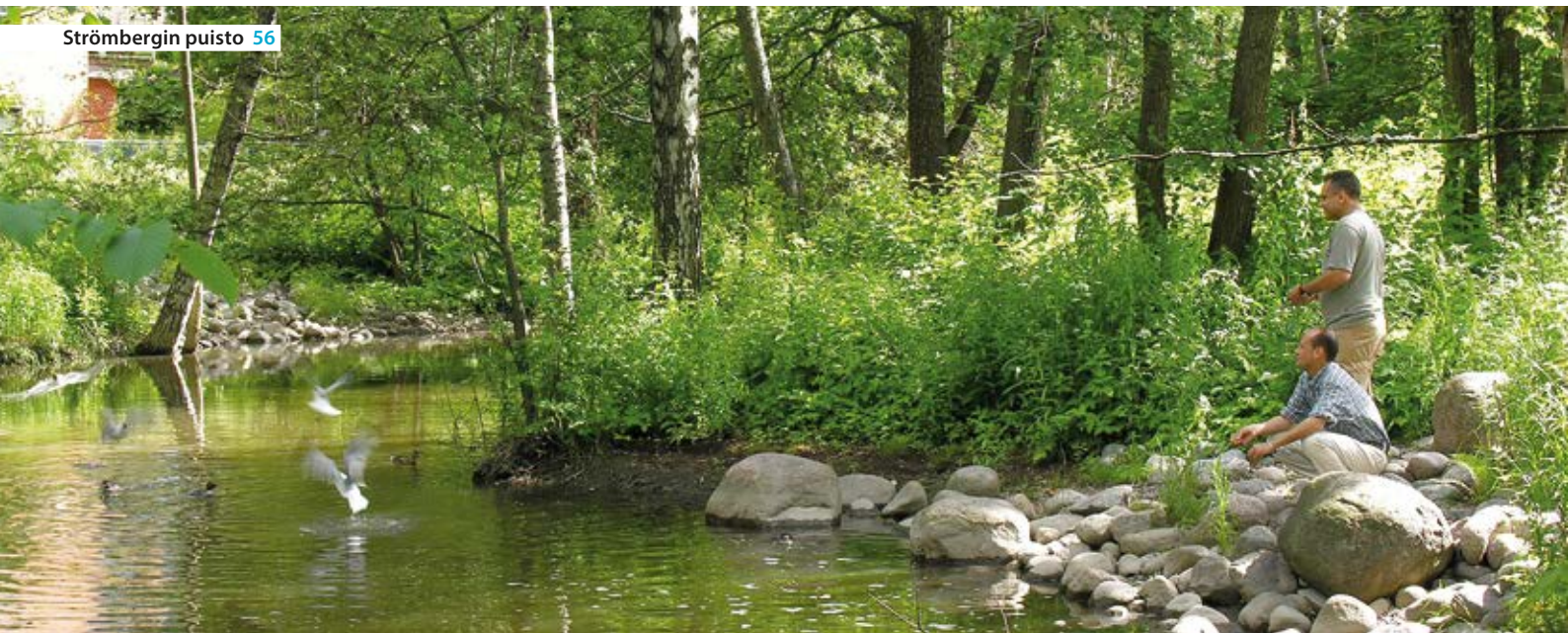
Mätäjoki on Helsingin monista puroista suurin. Sen valuma-alueen pinta-ala on 24,4 neliökilometriä. Alkulähteiltä suis-

toon on matkaa 9,1 km. Mätäjoki määritellään puroksi, koska sen leveys on alle 5 metriä ja virtaama alle 200 litraa sekunnissa. Pääuomaan liittyy useita **sivuoja**, joista tärkeimmät ovat Konalanoja, Lassilanoja Malminkartanonoja ja Hakuninmaanoja. Lukuisten sadevesiviemäreiden puhdistamattomat hulevedet päätyvät myös jokeen. Kolmen kaupungin alueilta laskevat sivuojat ja hulevedet vaikuttavat pääuoman vedenlaatuun ratkaisevasti. Kaupunkipuroissa virtaavan veden määrä voi sateella nopeasti moninkertaistua aiheuttaen veden laadun äkillistä huonontumista.

Mätäjoki on haavoittuvainen mikäli valuma-alueella maastoon tai veteen pääsee saastuttavia nesteitä tai muuta materiaalia. Näistä on vielä viime vuosiltakin ikäviä esimerkkejä. Jokiluonnon säilyttäminen monipuolisena sen kasvien ja eläimistön elinolosuhteet turvaamalla on entistä tärkeämpää asutuksen lisääntyessä. Mätäjoen luonnon ja vanhan kulttuurimaiseman tunnetuksi tekeminen on ollut tekojoiden keskeisenä päämääränä.

MITÄ JOKIPOLKU TARJOAA?

Matkallaan kohti merta joki juoksee läpi **monituhatuoti-**
sen kulttuurimaiseman. Eri aikakaudet ovat jättäneet jäl-





Kartanonhaan lammikko 37

kensä ympäristöön ja kasvistoon. Ikivanha asutus, muinaisilla merenlahdilla sijainnet vanhat viljelykset sekä uusien kaupunginosien puistot ja istutukset leimaavat maisemaa.

Alkuperäinen kosteikko- ja metsäkasvisto sinnittelee vanhojen ja uudempien tulokkaiden, viljelyjäänteiden ja karkulaisten seurassa. Joessa on solisevia koskia ja jopa putouksia, mutta enimmäkseen joki virtaa hitaasti, muodostaen suvantoja ja lampareita keskelle kaupunkimaisemaa.

Jokea ylittävät sillat ovat erinomaisia paikkoja jokiluonnon tarkkailemiseen, koska tiheä kasvillisuus estää usein pääsyn parhaille havaintopaikoille. Maisemien avartamiseksi rannoilta onkin monin paikoin poistettu puita ja pensaita. Kasvien ja eläinten kannalta mielenkiintoisimmat kohdat löytyvät kuitenkin niiltä osuuksilta, joissa joki virtaa luonnonmukaisessa maisemassa.

Parhaiten joki- ja kosteikkoluonto on säilynyt jokilaaksossa Vantaalla. Myös Helsingin pohjoisimmassa osassa, Kaarelasassa, on tulvarannoille ominaista kosteikkoa sekä joen muodostamia pieniä lampareita. Kannelmäessä avara jokimaisema on pääosiltaan vanhan maanviljelyn perua. Lassilassa ja Marttilassa joki kulkee rehevien metsäkaistaleiden läpi, paikoin melko kapeassa uomassa korkeiden puiden välissä. Pitäjänmäellä jokimaisemaa leimaavat kosken ympärille muodostuneet vanha teollisuusalue, pato, putous ja koskipuisto. Ennen laskuaan Isoon Huopalahteen joki virtaa Talin kauniiden purolehtojen lävitse, joissa ihmisen vaikutus näkyy monella tavalla.

Helsingin ja Vantaan lukuisten, erittäin arvokkaiden luontokohteiden lisäksi Jokipolku tarjoaa kulkijoilleen nähtäviksi suojelualueita, luontomuistomerkkejä, kivikautisia asuinalueita, vanhoja kaivoksia, maalinnoituskallioita, vanhoja arvokkaita rakennuksia, kartanoita, teitä ja teollisuutta. Paikannimet muistuttavat seudun vanhasta historiasta.

ARKEOLOGISET ALUEET

Jokipolun reitti sivuaa useita arkeologisia asuinpaikkoja. Viimeisen jääkauden jälkeisille pitkille ja kapeille merenlahdille syntyi asutusta. Näistä muinaisrannoista on jäänteitä nykyisinkin alueen rinnepelloissa. Vanhimmat merkit rantojen ihmisasutuksesta Myyrmäen kohdalla ovat jo vuodelta 6000 eaa. Esimerkiksi Vaskivuoren etelärinne on tällainen vanha merenlahden rantatörmä, jonka varressa kivikautinen ihminen on asustanut 4000-5000 vuotta sitten. Reitin arkeologisista kohteista kerrotaan tarkemmin kohteessa 15.



Talin niittymaisema 65

ELÄIMET

Seudun eläimistölle vesi on elinehto. Mätäjoen valuma-alueen monet sivuajat ja monipuolinen jokiluonto ovat merkinneet **viherväyliä** ja suojaisia **lisääntymisalueita** ennen kaikkea **linnustolle**, mutta myös monille **nisäkkäille**, **matelijoille**, **sammakkoeläimille**, **kaloille** ja **hyönteisille**. Määrät ovat kuitenkin supistuneet maanviljelyksen vähentyessä ja asutuksen ja virkistysalueiden laajentuessa. Toisaalta rakennettu ympäristö, sen puistot ja pensaikot ovat tuoneet jokimaisemaan uusia tulokkaita.

Vantaalla saattaa vielä nähdä jokirannan tuntumassa **hirven** tai **kauriin**. Louhikoissa pesii **kettuja** ja **kärppiä**. Tuuheat vanhat kuusikot antavat suojan ja ravinnon **oraville** ja myös **varisparvet** yöpyvät näissä kuusikoissa. Pikkupetojen kuten **lumikon** tai **kärpän** pienet parihyppyjäljet erottuvat selvästi lumella kun ne hangen alta tavoittelevat **myyriä** ja **hiiriä** saaliikseen.

Talvisessa luonnossa näkyvät hyvin myös **rusakon** tutut kápälänjäljet ja papanat. Sen kaupungissa syrjäyttämä **met-säjänis** sekä varsinkin uustulokas "citykani" käyttävät mielellään talvisin ravintona puistoalueidenkin pensaiden ja puiden kuorta. **Supikoiria** ja rohkeiksi käyneitä **kaupunkikettuja** on nähty jo omakotitalojen piholla Marttilassa. **Siili**, **myyrät**, **hiiret**, **rotta** ja **kontiainen** ovat aina viihtyneet asutuksen läheisyydessä.

Talissa on havaittu **saukko**. Sen esiintyminen kertoo joen kalakantojen elpymisestä. Muita jokirannan asukkaita ovat **vesimyyrä** ja **piisami**. Jokipolun reitin lähellä Munkkivuoren pohjoispuolella on ilahduttavasti havaittu **liito-orava**.

Sammakoiden ja **rupikonniin** määrät ovat vähentyneet. Joessa on kuitenkin nähty rauhoitettu **vesilisko**. **Lepakoiden** esiintyminen kertoo hyönteisten runsaista määristä. Niiden talvehtimispaikkoja yritetään kartoittaa ja säilyttää, jotta **vesisiippa**, **viiksisippa** ja **pohjanlepakko** voisivat jatkossakin menestyä Mätäjoella. Kaikki lepakkolajit Suomessa ovat rauhoitettuja.

Muutama vuosi sitten Mätäjoen laaksosta Vantaalta löytyi uhanalainen kovakuoriainen, **halavasepikkä**. Tämä ainoa tunnettu esiintymisalue Euroopassa suojeltiin. Alueella kasvaa runsaasti kuoriaisen elinympäristökseen tarvitsemää halavaa ja mustuvapajua. Toukkavaiheessa se elää lahoavassa puuaineksessa käyttäen ravinnokseen sienirihmastoja.

Kosteikkojen ja jokivarren monipuolinen vesikasvisto tarjoaa lukuisille erilaisille hyönteisille hyvät elinolosuhteet. Kasvien suojassa toukka- ja kotelovaiheessa olevat hyönteiset kehittyvät näyttäväksi korenoiksi ja perhosiksi. Joella parveilee lukuisia sääski- ja hyttyslajeja. Veden pinnalla liikehtivät **vesimittarit** ja **malluaiset**.

Kasvien ja puiden lehdet ja varret ovat monien lajien ravintona. Jokivarren vehreys houkuttelee myös mettä kerääviä **kimalaisia** ja **mehiläisiä** puoleensa. Runsas hyönteismaailma tarjoaa eläimille, kuten linnuille, lepakoille ja kaloille, tarpeellista ravintoa.

Mätäjoella **sinisorsa** poikueineen on tuttu näky siellä missä ihmiset niitä ruokkivat, vaikka joki tarjoaa niille luonnollistakin ravintoa. Aremmat **telkkä**, **tukkasotka** ja **haapana** sen sijaan pitävät parempana vesihyönteisiä ja -kasveja. Ne eivät talvehdi Suomessa kuten sinisorsa. Malminkartanon ja Talin vihreiltä nurmilta ovat **valkoposki-** ja **kanadanhanhet** löytäneet itselleen laidunmaastot. Muuttuneet elinolosuhteet ovat rohkaisseet myös merilinnuista muun muassa **kala-** ja **naurulokkeja** vierailemaan joella. **Meriharakan** taas näkee ruokailemassa golfviheriöillä. Jokisuistossa merenrannan ruovikon pesimälinnustoon kuuluvat **ruisräikkä**, **tavi** ja **silkkiuikku**. Yölaulajat **luhtakerttunen** ja **viitakerttunen** sekä harvinaiset "viheltäjät" **viita-** ja **pensassirkkalintu** houkuttelevat lintuharrastajia jokisuistoon alkukesän öinä. Taitava laulaja **satakieli** ilahduttaa laulullaan koko joen alueella, siellä missä tiheät pensaikot tarjoavat niille suojaa.

Tuttu **mustarastaan** laulu kuuluu jo varhain keväällä, sillä se on jäänyt talvehtimaan pihojen pensaikkoihin. **Punakylkirastaan** kaunis liverrys kantautuu kesäisestä metsästä. Jo kaukaa saattaa kuulla kun **räkättirastas** puolustaa suurikokoisena urheasti poikasiaan pesävarkailta kuten **harakoilta** ja **variksilta**, joita tapaa kaikkialla asutuksen tuntumassa. Varislintujen uusien tulokas Mätäjoella on **naakka**, joka parveilee puistojen nurmikoilla ja yöpyy turvallisesti suurissa ryhmissä.

Pihapiirien tuttuja lintuja ovat talvilinnut **tiainen**, **sinitäinen** ja **punatulkku**. Suuret **tilhiparvetkin** pistäytyvät tyhjentämässä marjat pihlajista. **Pikkuvarpunen** tirskuttaa pensasaidoissa. Muuttajista ensimmäisiä on **peipponen**, sen iloinen viserrys merkitsee kevättä. Kesää ennustava **västäräkki** viihtyy myöhään syksyyn siellä missä sille on ravintoa tarjolla. Viimeisinä saapuvat hyönteisravintoa tarvitsevat **räystäspääskyt** ja **tervapääskyt** löytävät majapaikat talojen kattorakenteista.



Kettu



Halavasepikkä 17



Idänkentämyyrä



Haapana



Sepelkyyhky



Meriharakka

Rautiaiset laulavat näkyvillä paikoilla kuusikoissa, pajulinun laulu taas kuuluu oksiston suojasta. Punarinnan ääni hehittää pitkin päivää puutarhoissa ja puistoissa. Kesäisin myös kaupunkilaistuneen sepelkyyhkyn hu-hu-huu -kujerrus kuuluu metsiköistä. Fasaaninkin saattaa kohdata kun se hätäntyneenä kutsuu poikuettaan.

Tikkojen olemassaoloa ei voi olla huomaamatta. Palokärjen kimeä huuto kuuluu kauas ja koputus kaikuu useasti Mätäjoella. Pikkutikka pesii Marttilassa ja Talissa. Käpytikan ruokailusta kertovat kuusten alla olevat käpyjen jäännökset. Tikkojen takomista koloista hyötyvät monet kolopesijät. Myös pikkunisäkkäät käyttävät ahkeran takojan jälkeensä jättämiä onkaloita.

Ison Huopalahden rannalla ruovikkoinen suisto sekä täytömäelle nouseva joutomaa pensaikkoineen ja talventörrötäjäineen ovat otollisia lintujen tarkkailuun. Alueella pesivien lintujen suuri määrä sekä muuton aikainen monipuolinen lajisto ovat lintuharrastajille tuttuja. Runsas linnusto houkuttelee paikalle kana- ja varpushaukkoja, jotka saalistavat mällä kaikkina vuodenaikoina.

Syyskesällä kaislikossa saattavat vilahtaa harmaahaikara, heinätavi ja isokuovi. Syysmuuton aikaan mäki on erinomainen petolintujen havainnointipaikka. Harvinaisuuksiakin on nähty muuttavien lintujen joukoissa.

Ihmisen aiheuttamat ympäristöhaitat ovat uhkana jokiluonnolle. Toukokuussa 2013 Mätäjoen alajuoksulla

tapahtui vakava ympäristöonnettomuus. Läheiseltä Teknoksen tehtaalta pumpattiin erehdyksessä sadevesiviemäriin liuotinta arviolta 1000 litraa. Vuoto päättyi Talin siirtolapuutarhan viereiseen jokuomaan aiheuttaen sen kasveille, pohjajeliöstölle ja ennen kaikkea kaloille tuhoa. Kuolleita kaloja kellui arviolta tuhansia jokisuulla ja merenlahdessa. Särkien, lahnojen ja muiden särkikaloiden joukossa näkyi huomattava määrä muitakin lajeja hauesta kiiskeen. Kalakanta on vähitellen elpymässä.

Suurinta tuhoa myrkkypäästö tuotti uhanalaiselle meritaimenelle. Kantaa on yritetty elvyttää Virtavesien hoitoyhdistyksen toimesta. Ensimmäiset mätimunat istutettiin 2009 ja sen jälkeen mätimunia on laskettu jokeen vuosittain 5000-8000 kappaletta. Vain osa mädistä varttuu poikasiksi. Eloon jääneet kalat viettävät kaksi ensimmäistä vuotta kotijoessaan, näin ollen myrkyt johdosta viimeksi istutetut menetettiin. Onneksi kolmantena keväänään meritaimenet lähtevät vaelukselle merelle. Ensimmäiset havainnot meritaimenten paluusta kotijoelle tehtiin kesällä 2014.

Teknos osallistuu nyt jokuoman kunnostukseen. Virtavesien hoitoyhdistys ja Helsingin perhokalastajat ovat jatkaneet ennallistamista talkootyönä. Talin lisäksi uutena kohteena on Kannelmäen ja Malminkartanon välinen jokiosuus. Uomaa sorastetaan, koska laji kutee vain sorapohjalle. Suurilla kivillä ja puuaineksella säädellään virtausta ja luodaan kaloille suojapaikkoja. Monille eliöille pohjassa makaavat liekopuut ovat elinehto. Suojelutoimenpiteet ovat edistäneet joen ja sen eliöstön elinolosuhteita ja saaneet uutta näkyvyyttä toimiin puhtaan ja monipuolisen jokiluonnon hyväksi.





Mätäjoen suo 2

1 **Mätäjoki** (Rutiän), vantaalaisittain **Mätäoja**, saa alkunsa pienestä suosta Kaivokselassa (Gruvsta) heti Hämeenlinnanväylän länsipuolella. Kymmenen kilometrin pituinen Mätäjokilaakso myötäilee muinaisen jokiuoman ensimmäistä kulkureittiä. Jääkauden jälkeisen maankohoamisen myötä sulaneet vesimassat kuluttivat vuosituhansien kuluessa maainesta ja raivasivat ensimmäisen kulkureittinsä kohti etelää ja merta. Runsaat kaksituhatta vuotta sitten vesimassat kääntyivät maannousun ja virtaavan veden aiheuttaman kulumisen yhteisvaikutuksesta **Djupbäckin kalliokynnyksen** kohdalla uudelle reitille itään nykyisen Vantaanjoen (Vanda å) suuntaan. Reitti muuttui geologisesti varsin lyhyen ajanjakson kuluessa. Todennäköisesti tässä välivaiheessa Vantaanjoen vanha ja uusi uoma muodostivat kaksihaaraisen suiston.

Joen alkuun johtaa **Silvolan tekoaltaasta vesiputki**, jolla on juoksutettu lisävetä Mätäjokeen vuodesta 1997 alkaen. Juoksutusta säädellään vuodenaikojen mukaan veden virtauksen ja happitilanteen parantamiseksi. Silvolan tekoaltaaseen vesi tulee Pääjännätunnelia pitkin. Hämeenlinnantien alittavan kevyenliikenteenväylän itäpuolella näkyy selvästi Vantaanjoen muinainen **Djupbäckin uoman** leveä pensaikkoinen painanne sekä uoman kalliokynnys.

Etelään avautuu **Mätäjoenlaakso**, jonka laajasti soistunut ja paikoin jopa toista sataa metriä leveä pohja kertoo ajasta, jolloin nykyistä huomattavasti suuremmat vesimassat virtasivat kohti Suomenlahtea. Muinaisen Vantaanjoen vaikutus näkyy maisemassa yhä edelleen. Vanhan soistuneen uoman alla on 3-7 metrin paksuisia sedimenttikerrostumia. Nykyisen Mätäjoen hitaasti virtaava uoma Kaivokselasta Pitäjänmäelle on muinaista uomaa selvästi kapeampi. Viimeiset 1,7 km Pitäjänmäeltä Iso Huopalahteen Mätäjoki virtaa matalassa ja kapeassa uomassa. Joen koko pituus on 9,1 km, josta Vantaalla 2,8 km. Korkeusero yläjuoksulta Kaivokselasta mereen on liki 18 metriä.

2 **Mätäjoen suo** (5,6 ha) levittäytyy Kaivokselan ja Martinlaakson (Mårtensdal) rajalla heti joen länsipuolella. Suon lammikko, Skallböle källa, on mainittu Mätäjoen alkulähteenä jo 1600-luvun kartoissa. Luhtaluonnon ympäröimä suo on rauhoitettu Uudenmaan ympäristökeskuksen päätöksellä 2004 erityisesti suojeltavien lajien esiintymisalueena. Suojellun **sääskenvalkun** lisäksi suolla esiintyy muitakin kiinnostavia **suolajeja**, mm. **suovalkku**, **leväkkö**, **valkopiirtoheij**

nä, **villapääluikka**, **raikasara**, **lehtikihokki** ja **karpalo**. Polun varrella voi ihailla lukuisia **kosteikkokasveja**. Keväällä kirkkaan keltaisena kukkii **rentukka**, jota näkee yleisesti Mätäjoen rannoilla. Alkukesällä avosuolla hohtavat **tupasvillan** valkoiset tupsut ja valkoisina kukkivat **raate** ja **suovehka**. **Järvikorte**, **terttualpi** ja **kurjenjalka** leimaavat jokea ympäröivää kosteikkoluontoa. Kosteikkokasveja ovat myös suon reuna-alueilla viihtyvät **ranta-alpi**, **corpikaisla**, **mesiangervo**, **mesimarja**, **rantamatar** sekä **paatsama**.

3 Metsäpolun viereltä kohoavat **jyrkät metsäiset rinteet**. Korkeat kalliot luonnehtivat Mätäjoen maisemaa aina Etelä-Kaarelaan asti. Erityisen komeita ovat joen idänpuoleiset jyrkät kalliorinteet Vantaalla. Kallioiden louhinta on paikoin rikastuttanut rinteiden kasvillisuutta. Kuusivaltaisten kuivempien **rinnemetsien lajeja** ovat **mustikan** ja **puolukan** lisäksi **nuokkunalvikki** ja isot metsäsammalet, mm. **seinä-** ja **metsäkerrossammal**. Metsäpolun varrelta, rinteiden ja tulva-alueiden välimaastosta, löytyy runsaasti **tuoreiden ja kosteiden metsien kasvilajistoa**, mm. **valkovuokkoa**, **paatsamaa** ja **tuomea**. Lajistoon kuuluvat **metsäkorte**, **oravanmarja**, **kielo**, **metsätähti**, **käenkaali** eli **ketunleipä**, **ojakellukka**, **lillukka**, **rätvänä**, **metsäkurjenpolvi**, **huopaohdake**, **jänönsalaatti**, **pinkijuuri**, **metsä-** ja **kangasmaitikka**, **metsäorvokki**, **metsäkastikka**, **metsäimarre**, **metsälvejuuri**, **kevättähtimö** ja muutama **sinivuokkokin**. Juuri ennen polun kääntymistä länteen, lehtipuuvaltaiseksi muuttuneessa rinteessä näkyy kallion takana vanha valkoinen navetta.

4 Metsäpolun päässä aukeaa **Kaivokselan niitty**, joka pukeutuu alkukesällä **koiranputkien** valkoiseen. Kevätleinikit loistavat keltaisina kuten myös polun reunoilla **rönsyleinikit**. **Tuomet**, **raidat** ja **harmaalepät** reunustavat lehtipuuvaltaista metsänreunaa. Niityllä kukoistavat keskikesällä perhosten ja sudenkorentojen seurana **niittyänkelmä**, **hiirenvirna**, **puna-**, **valko-** ja **alsikepilat**, **harakankello**, **särmäkuisma**, **siankärsämö**, **syysmaitiainen** sekä monet heinät, mm. **nurmilauha** ja **timotei**. Metsän reunassa kukkivat runsaina **metsäkurjenpolvi** ja **käenkukka** sekä hieman myöhemmin **ahomatara**, **vuohenputki**, **huopaohdake** ja **mesiangervo**. Kohdassa, jossa polku tekee jyrkän mutkan on **pieni kumpare**, jolla kukkivat vierekkäin kuivien ja tuoreiden kasvupaikkojen lajit: kevään **sini-** ja **valkovuokkoja** seuraavat **kevätpiippo**, **kevättähtimö**,



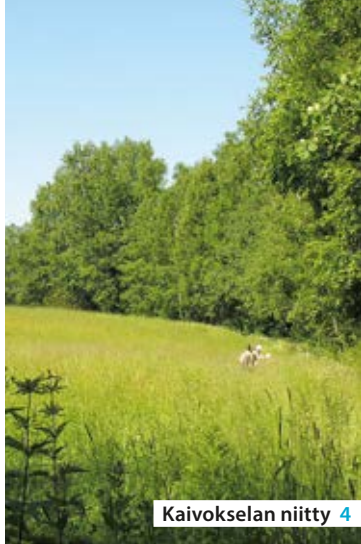
Terttualpi 2



Mesimarja 2



Harakankello 4



Kaivoksen niitty 4

kevätleinikki, nuokkuhelmikki, ahomansikka, aho-orvokki, metsäkurjenpolvi, kielo, heinätähtimö, isomaksaruoho, puolukka, metsäkastikka, vadelma, rohto- ja nurmitädyke sekä metsävirna. Ympäroivää metsää luonnehtii valkovuokko, tesma, mesiangervo sekä oja- ja kyläkellukka.

Niityn takana korkealla kalliolla (54 mpy) näkyy 1965 rakennettu 30 metriä korkea **Kaivoksen vesitorni**, jonka käyttö lopetettiin vuonna 1985. Katolla on Ilmatieteen laitoksen säähavaintotutka.

5 Vuonna 2010 uusittu **silta ja kävelyväylä** johtavat metsän halki **Jokiuomanpuistoon** (Ådalsparken) Louhelan (Klippta) ja Martinlaakson (Mårtensdal) välillä. Vantaan puolella Mätäjokivarsi kuuluu kokonaisuudessaan arvokkaisiin luontoalueisiin, jossa mm. pikkutikalla on kolme pesimäreviiriä. **Jokivarren luhdat** ovat tervaleppä-, koivu- tai pajuvaltaisia. Yleisiä ovat myös raita, tuomi, harmaaleppä ja haapa. Kävelytien varrella metsäluhdan reunalla kasvaa runsaasti mesiangervoa ja metsäkurjenpolvea. Sillan luona jokea ympäröivässä luhdassa on rikas kasvisto, johon kuuluvat mm. rentukka, vehka, terttualpi, lehtopalsami, suoputki, rantakukka, rantamatara, mesiangervo, viitakastikka, rantakanakaa-li, jänönsalaatti, kyläkellukka, vaalea-amerikanhorsma, hiirenporras, myrkkyykeiso, punakoiso, luhtatädyke, vesitähti ja keuhkosammal.

6 Niittyä ja jokiuomaa seuraava uusi kävelytie päättyy Silvolan kaivosalueen suunnasta tulevaan tiehen. Tässä joki levenee **lammikoksi**. 1960-luvulla rakennetun **Louhelan sillan** vieressä on suosittu sorsien ruokintapaikka.

Kaivosalueelle johtavan tien eteläpuolella Louhelan jätevedenpuhdistamo katkaisi aikoinaan yhtenäisen peltoalueen. Puhdistamon käytön päätyttyä 1968 alue on metsittyynyt luonnon ehdoilla. Tietä reunustavat **hopeapajut** ovat puhdistamon ajoilta. Lampareita ympäröivä puusto koostuu pääasiassa jokiuomalle luonteenomaisista **terva-** ja **harmaalepistä** sekä erilaisista **pajuista**. Vedessä kasvaa kesäkuussa keltaisena kukkivaa **kurjenmiekkää** ja kauniita kasvustoja muodostavaa **kurjenjalkaa**. Sillan eteläpuolella voi vedessä ja rannalla nähdä vehkaa, korpikaislaa, viiltosaraa, punakoisoa, mesiangervoa, ranta-alpia, rantakukkaa ja suoputkea.

7 Sillbölen eli **Silvolan kaivosalueelta** on louhittu rautamalmia. Kaivos edustaa Vantaan vanhinta teollisuushistoriaa. Vuorimestari Magnus Linder löysi Sillbölen rusthollin mailta rautamalmia ja perusti kaivoksen vuonna 1744. Sen

ensimmäinen vaihe sijoittui vuosiin 1744-1770, jonka jälkeen kaivos lopetettiin kannattamattomana. Toimintaa jatkettiin vuosina 1824-1866, jolloin sieltä laivattiin rannikon ruukkien masuuneihin yli 35 000 tonnia malmia. Aikoinaan Sillböle oli Suomen huomattavin rautakaivos. Alueella oli 16 monttua, joiden syvydet vaihtelivat 22 metristä aina 50 metriin saakka. Kaikilla kuiluilla oli omat nimensä. Suurimmat olivat pohjoisin Linderin kaivos (Lindern) ja keskellä sijaitseva Vuorimestari (Bergmästaren).

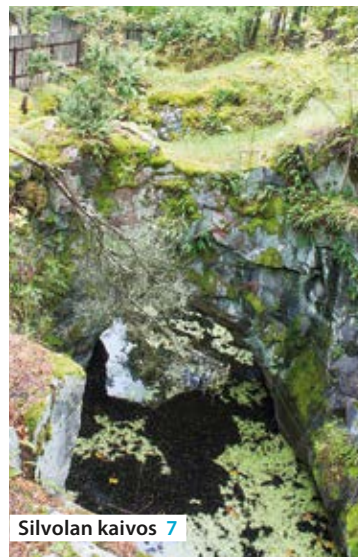
Vantaan kaupunki vuokrasi kaivosalueen Grufva gårdin (ks. 8) nykyiseltä omistajasuvulta 1970-luvulla. Veden täytämät kuilut aidattiin vuonna 1975. **Kaivosalue on rauhoitettu** muinaismuistolain nojalla.

Alueen verraten **monipuolinen kasvillisuus** johtunee osaksi historiallisen kaivostoiminnan aiheuttamista kulttuurivaikutuksista. Kallion länsirinteillä kasvaa **mustikan** lisäksi **sinivuokkoa**, **käenrieskaa**, **kevätpiiphoa**, **isotalvikkia**, **ojakellukkaa**, **metsäkurjenpolvea**, **taikinamarjaa**, **punaherukkaa** ja **tuomea**. Mäessä on runsaasti sammalten peittämää kivilouhetta, jossa viihtyvät mm. **jänönsalaatti**, **pukinjuuri** ja **kulta-
piisku**. Avolouhosten ympärillä kasvaa **mäntyjen** ja **vaate-
roiden** lisäksi **kuusta**, **haapaa**, **pihlajaa**, **katajaa** ja **karviaista**. Pienen kalliokuopan täyttävät **suovehka** ja **kurjenjalka**. **Pikkulimaska** peittää kesäisin louhosten vedenpintaa.

Kuilujen reunoilla ja seinämillä kasvavat runsaina **taikinamarja**, **hiirenporras**, **metsälvejuuri** ja **kallioimarre**. Pystysuurilla seinämillä esiintyvät vaateliammatkin saniaiset kuten **haurasloikko** ja **karvakiviyrtti** sekä runsaasti **haisukurjenpolvea**. Viereisten **hylkykivikasojen ketokasvistoon** kuuluvat lisäksi **kevätkynsimö**, **pelto-orvokki**, **ahomansikka**, **hopeahanhikki**, **lituruoho**, **keltamatara**, **mäkiarho**, **mäkivirvilä**, **kissankello**, **heinätähtimö**, **ahdekaunokki**, **rohtotädyke**, **ukontulikukka** sekä **kelta-** ja **isomaksaruoho**. Runsaina esiintyvät eri harakankeltanot, mm. **huopakeltano**. Muinaismuistolain suojaamista kivikasoista on löydetty monia harvinaisia mineraaleja.

Musta- ja **punakylkirastas** pesii kaivoskuilujen rinteillä. **Punarinta** pesii pensaissa ja **käpytikka** tekee pesäkoljoja vanhoihin puihin. **Harakka**, **talitiainen** ja **peippo** täydentävät kestäistä äänimaailmaa kuilujen ympäristössä.

8 Kaivosalueen lounaisrinteellä näkyvä taloryhmä (Kaivostie 8-9) kuuluu **Gruvan tilaan**. Sillbölen kylässä sijainnut



Silvolan kaivos 7



Hylkykivet 7



Gruvva Gård muodostettiin Sillbölen ratsutilan jaossa vuonna 1832. Aikoinaan se kuului kaivostoiminnan piiriin. Nykyisen omistajasuvun hallinnassa tila on ollut vuodesta 1884. Punainen huvilatyylinen päärakennus on vuodelta 1897. Piirakennukset ovat nykyisin asuinkäytössä.

Gruvan tilan melko jyrkästi joelle viettävillä pelloilla on suoritettu **arkeologisia kaivauksia** vuosina 1971 ja 1974. Sieltä on löydetty kivikauden asumisen jälkiä kampakerämiseltä ajalta noin 3000 eaa.

9 Joen länsipuolella on **Haltiantien metsäinen jokirinne**. Kävelyreittiä reunustavat komeat kuuset sekä isot raidat ja haavat. Tien reunoilla kukoistavat **sinivuokko**, **valkovuokko**, **käenrieska**, **metsäorvokki**, **taikinamarja**, **metsäkurjenpolvi**, **ojakellukka**, **niittyleinikki**, **niittyängelmä**, **aitovirna**, **metsäapila** ja **vuohenputki** - kukin vuorollaan. **Joan puoleisessa tulvametsässä** kasvavat runsaina **järvikorte**, **kurjenmiekkä**, **vehka**, **kurjenjalka**, **rantakukka**, **ranta-alpi** ja **mesiangervo**.

10 Louhelantien pohjoispuolella **Louhelan tervaleppäkorpi ja lehto** on **suojeeltu** arvokkaana luontotyyppinä vuonna 2007. **Hiirenporras-vehkatyyppistä tervaleppäkorpea** reunustaa lehto, jonka lajistoon kuuluvat runsaina **valkovuokko**, **oravanmarja**, **ojakellukka**, **tesma**, **lehtopalsami**, **tuomi**, **taikinamarja**, **punakoiso**, **mustakonnanmarja**, **huopaohdake**, **kevätlinnunsilmä** ja **purolitukka**. Hieman kuivemmassa maastossa viihtyvät **metsäkorte**, **metsäalvejuuri**, **metsäkurjenpolvi**, **kevättähtimö** ja **kultapiisku**.

11 Louhelantien eteläpuolella polku kulkee puistomaisessa maisemassa. Joen länsirannan ja kävelytien välinen **Ojahaan metsäkaista** yllättää **lehtomaisuudellaan**. Tienreunuskasvien kesällä muodostaman seinämän takana komeassa kuusimetsässä ja eteläisemmässä haapa- ja koivuvaltaisessa metsässä kasvavat **taikinamarja**, **paatsama**, **valkovuokko**, **kevätpiippo**, **tesma**, **kevättähtimö**, **oravanmarja**, **mustakonnanmarja**, **metsäkurjenpolvi**, **ojakellukka**, **sinivuokko**, **isotalvikki**, **kielo**, **jänönsalaatti**, **kultapiisku**, **ahomatara** sekä **huopa** ja **suo-ohdake**.

Entisiltä pelloilta Ojahaantien ja Vantaan ammatillisen koulukeskuksen alueelta on **arkeologisissa kaivauksissa** vuosina 1962 ja 1971 löytynyt varhaiskivikauden asuinpaikkojen esineistöä ilmeisesti kampakerämiseltä ajalta.

12 Jyrkän mutkan jälkeen polku ylittää lammikkoisen jokiosuuden. **Ojahaanpuiston sillan** pohjoispuolella Mätäjokeen liittyy äskettäin maisemoitu sivupuro. Vuoden 1937 pitäjäkartassa tämä "Svartbäck" virtasi avoimena pari kilometriä länteen. Sillalta on hyvät **näkymät kauniille lammikoille**, joissa kukkivat kesäkuussa upeasti **keltakurjenmiekkä**, **kurjenjalka** ja **vehka**, myöhemmin myös **suoputki** ja **leveäosmankäämi**. **Ranta-alpin**, **rantakukan** ja **mesiangervon** ohella **rantametsikön** määrisä notkelmissa voi nähdä **virtajuurta** ja **karvahorsmaa**. Tienvierustalla kukkivat **pietaryrtti** ja **rantakanankaali**. Joen idänpuoleista kävelytieta reunustavat **tervalepät**. Louhelantien kohdalla, vastapäisessä rinteessä näkyy Gruvan tilan punainen rakennusryhmä.

Vaskivuorentien alikulkusillan pohjoispuolen tienvarrella on **rehevä reunus- ja ojakasvillisuus**. **Korpikaislan**, **ranta-alpin**, **konnanvihvilän**, **pietaryrtin**, **ojakärsämön**, **karhunputken**, **virtajuuren**, **maitohorsman** ja **piikkiohdakkeen** ohella paikalla viihtyy punakukkainen **tuoksuvatukka**.

13 Vaskivuorentien etelänpuoleisessa lampareessa **ranta- ja vesikasvillisuus** on monipuolista. Kävelysillalta on kaunis **tervaleppien ja raitojen** kehystämä **näkymä joelle**. Reheviin vehkakasvustoihin tuovat vaihtelua **keltakurjenmiekat**, **leveäosmankäämit**, **kurjenjalat**, **punakoiset**, **ratamosarpiot** sekä **vesitatar** ja **pikkulimaska**. Rannan kasveja ovat myös **rantakukka**, **rantayrtti**, **järvikorte**, **suoputki**, **myrkkyykeiso** ja **rantamatara**. Vedessä piileskelee **tylppälehtivita**.

14 Polun itälaidalla korkeana kohoava **Vaskivuori** (Kopparberg) herätti aikoinaan malminetsijöiden mielenkiinnon. Alueella ryhdyttiin vuosien 1831-43 välisenä aikana koeluontoisesti louhimaan rautamalmia. Esiintymä ehtyi nopeasti ja rinteessä on jäljellä vain kolme osittain peittyntä kuoppaa ja muutamia hylkykivikasvoja.

Rinteillä on komea puusto. Vanhojen haapojen rungoilla kasvaa **haavanläiskäjäkälää**, **haavankeltajäkälää** ja runsaasti **"punavärilevää"** (*Trentepohlia*). Järeän **kuusivaltaisen metsän** lehtomainen luonne näkyy rinteillä mm. **tuomen** ja **paatsaman** runsaina esiintyminä. Vaskivuori on luonnon monimuotoisuuden kannalta hyvin arvokas alue, jossa on runsaasti maa- ja lahoppua. Niistä on löydetty mm. huomattava määrä **kääpälajeja** (noin 50). **Vaskivuoren laki** on jyrkkä, kupea selänne, jossa jopa korppikin viihtyy. Sen mäntymetsän



Näkymä joelle 13



Rantakukka 13



Vaskivuoren sinivuokot 14

valtalajistoa ovat **mustikan** lisäksi **puolukka**, **kanerva**, **kallioimarre** ja **kataja**.

Rinteiden lehtomainen kasvillisuus on osin kulttuurin vaikutuksesta rehevää, vaikka kallioperä on pääosin karua kvartsimaasälpägneisiä. Mm. **sinivuokko** esiintymät ovat Mätäjokilaakson runsaimmat. Lukuisina esiintyvät myös **valkovuokko**, **kevättähtimö**, **kielo**, **käenrieska**, **ahomansikka**, **metsäorvokki**, **metsäkurjenpolvi**, **metsälvejuuri** ja **nuokkupalvikki** sekä vähäisenä **yövilkkä**. Polkua reunustavat **metsäkorte**, **lillukka**, **ojakellukka**, **käenkukka**, **jänönsalaatti**, **ahomatara**, **iso- ja pikkupalvikki** sekä **nuokkuhelmikkä**. Tällä kohtaa jokiuoma on melko leveä. **Tulvavyöhykkeellä** kasvaa **harmaaleppää**, **raitaa**, **mesiangervoa**, **järvikortetta**, **vehkaa**, **rantakukkaa** ja **keltakurjenmiekkää**. Vaskivuoren etelään viettävä metsänreuna aaltoilee kauniisti muodostaen upean näkymän jokea seuraavalle kevyenliikenteen raitille.

15 Jönsaksen arkeologinen alue sijaitsee Myyrmäessä (Myrbacka) Mätäjoen länsirannalla. Viimeisen jääkauden päättyessä mannerjäätikön sulamisvaiheessa muodostui useita harjujaksoja. Pitkiä ja kapeita merenlahtia syntyi jään reunan vetäytyessä noin 11 900 vuotta sitten. Vanhimmat merkit rantojen ihmisasutuksesta Myyrmäen kohdalla ovat jo vuodelta 6000 eaa. Maiseman rinnepelloista voi paikoitellen päätellä nykyisinkin missä **muinaisrannat** ovat aikanaan sijainneet.

Vantaalta on löydetty verrattain runsaasti **kivikautisia**

asuinpaikkoja ja useat niistä ovat olleet asuttuina jo mesoliittisella kaudella 5625-5300 eaa. Aasukkaat olivat löytöjen perusteella lähinnä hylkeenpyytäjiä. Nykyisen käsityksen mukaan **pyyntitukikohtia** käytettiin kausittain suuremmilta **keskuspaikoilta** käsin, jollainen nykyinen Myyrmäen Jönsaskin on ollut. Se on radiohiilijaoituksen perusteella todettu myöhäimesoliittisen ajan asuinpaikaksi.

Myyrmäessä on suoritettu **Suomen laajimpia** kivikautisten asuinpaikkojen **arkeologisia kaivauksia** 1960- ja 1990-lukujen välisenä aikana ennen Myyrmäen rakentamista. Alue löytyi jo vuonna 1939 hiekanoton yhteydessä. Suurin asuinpaikka-alue on ollut nykyisen Myyrmäen aseman ja kauppakeskuksen tienoilla. Alueesta on jätetty rakentamatta joelle viettävä niitty lähellä entistä Jönsaksen taloa. Vantaanjokilaakson kivikautiset asuinalueet sijaitsevat maastossa rinteillä, usein pellonreunoilla yli 20 metriä merenpinnan yläpuolella. **Muinaislöytöjä** on myös polun kohteissa **8, 11, 15, 16, 18, 20, 24, 28, 30** ja **43**.

Kaivausten perusteella Myyrmäessä asustivat ensimmäiset helsinkiläiset, jotka itse asiassa olisivat vantaalaisia nykyisten kuntarajojen mukaan. Esineistöä on löydetty mm. **Suomusjärven kulttuurin** ajalta noin 5000 eaa. Merenpinta oli silloin yli 30 metriä nykyistä korkeammalla ja alue oli saaristoa.

Varhaiskampakeraamiselta ajalta noin 4000 eaa. löytöaineistossa on jo saviastian palasia. Väestö eli hylkeenpyynnistä, metsästyksestä ja kalastuksesta. **Myöhäiskampakeraamisen** ajalla 3200 vuotta eaa. syntyi asutusta etelämmäksikin, kapean merenlahden rannoille, nykyisen Helsingin puolelle. Pitäjänmäen Nuolipuiston arkeologiset löydöt ovat silloin paikalla majoilleiden hylkeenpyytäjien esineistöä.

Nuorakeramisella kaudella noin 2300 eaa. entisestä merenlahdesta muodostui maankohoamisen seurauksena Vantaanjoen sen aikainen lasku-uoma. Merenpinta oli yli 10 metriä nykyistä korkeammalla kun Vantaanjoki syöksyi Pitäjänmäeltä Suomenlahteen.

Nuorin esihistoriallinen asutusvaihe on ollut ajanlaskumme alun tienoilla. On mahdollista, että seudun autoituminen johtui Vantaanjoen lasku-uoman siirtymisestä itään päin nykyiselle paikalleen maankohoamisen vaikutuksesta.

16 Pitkä matala silta ylittää joen Vaskivuoren ja Jönsaksen välillä. Siltaa ympäröi **monipuolinen kosteikkokasvillisuus**. Luhtakasvillisuuden puuvartiseen lajistoon kuuluvat erilaiset



Vaskivuoren kaivokset 14



Kevättähtimö 14



Järvikorte 16



Kosteikko 16



Pitkä matala silta 16



Myrkkyykeiso 16



Järvikorte ja raate 16

pajut, raita, harmaa- ja tervaleppä sekä nuoret koivut. Ruohovartisissa kasveissa huomio kiinnittyy järvikortteeseen, keltakurjenmiekkään ja vehkaan. Isoja kasvustoja muodostavat myös mesiangervo, kurjenjalka, raate ja leveäosmankäämi. Sillalta näkyy lisäksi rentukka, myrkkyykeiso, suoputki, punakoiso, rantamatara, rantayrtti, ranta- ja terttualpi, rantakukka, purolitukka, luhtavuohennokka, rantalemmikki, nuokkurusokki, röyhvihvilä sekä useat saralajit. Loppukevällä pieni suo-orvokki kukkii vaalein violetinsinisin kukin. Keuhkosammal, eräs maksasammallaji, on helposti tunnettavissa saatevarjonmuotoisista pesäkkeenkannattimistaan. Paikalla tavataan myös pikkulimaskaa vedessä kelluvine pikku versoineen. Vedessä näkyy runsaasti vesiperhosen toukkia kasvinoista rakentamisissaan putkimaisissa toukkasuojuksissa. Pinnalla juoksevat vesimittarit ja suon yllä risteilevät sudenkorennot.

Vaskivuoren loivaan etelärinteeseen avautuu kaunis näkymä, jossa koivikot noudattavat Vaskipellon aaltoilevaa reunaan. Tässä maisemassa, merenlahden rantatörmällä, kivikautinen ihminen on asustanut 4000-5000 vuotta sitten. Vaskivuoren eteläpuolen arkeologista asuinalueita on tutkittu vuosina 1975 sekä 2003-2004. Alueelta löydettiin tyypillistä kampa- ja nuorakeraamista esineistöä.

17 Vaskipellon valkoinen kaarisilta keskellä Vaskipellon (Kopparäkern) avointa maisemaa johtaa lampareen yli. Naapuriniitty on melko puistomaista koivumetsää, jonka aluskasvillisuuden ovat vallanneet nokkoset, vadelma ja mesiangervo. Leppien ja pajujen ympäröimissä lampareissa jokikasvillisuus on hyvin vehmasta. Vehka, uistinviita ja punakoiso esiintyvät runsaina. Kauniina kasvustoina loistavat myös rantakukka, kurjenjalka, keltakurjenmiekkä, terttualpi, rantayrtti, leveäosmankäämi, mesiangervo ja korpikaisla.

Monimuotoisen kasviston lisäksi jokivarren laajalla luhta-alueella elää runsas lintu-, sieni- ja hyönteislajisto. Hyönteisten joukossa on monta huomionarvoista kovakuoriaislajia. Yksi niistä on vain Suomesta löydetty halavasepikkä, joka on sopeutunut elämään tulvivien pienvesien puumaisissa pajuisissa. Tämän äärimmäisen uhanalaisen lajin suojaksi rajattiin 23 hehtaarin alue vuonna 2012.

18 Pohjois-Kaarelantielle johtava Naapuriniityn pikkusilta on joen vanha ylityspaikka 1800-luvulta. Siltaa ympäröivät tervalepät, nuoret koivut ja pajukot. Veden pinnalla kel-

luu runsaasti pikkulimaskaa ja rantakasvillisuudessa kiipeilee punakoiso. Lähellä Vantaan ja Helsingin rajaa joen rantavedessä esiintyy pääkaupunkiseudulla harvinainen isohierakka. Pitkin jokea vaeltelevat telkät uivat mielellään sillan ympäristössä. Täällä voi myös nähdä Mätäjoella yleisesti esiintyvän vesimyyrän.

Helsingin ja Vantaan rajalla peltojen reunalla, Korutien länsipuolella on vuonna 1971 suoritetuissa arkeologisissa kaivauksissa tehty asuinpaikkalöytöjä varhaiskampakeraamiselta (noin vuodelta 4000 eaa.) ja nuorakeraamiselta (noin vuoteen 2000 eaa.) kaudelta sekä varhaiselta rautakaudelta.

19 Mätäjoen itäpuolella joelle viettävien peltojen takana Kaarelassa näkyy Kärbölen keskiaikaisen kylän vanhat kantatolat Husbacka ja Abrams (Abrahams), jotka mainitaan jo 1540-luvun asiakirjoissa. Abrams on ollut saman suvun hallussa jo vuodesta 1687. Nykyinen vaaleanvihreä punakattoinen päärakennus on vuodelta 1920. Pohjois-Kaarelantien eteläpuolella sijaitseva Husbacka, jonka nimi oli aluksi Nyby (Uusikylä), on ollut omistajasukunsa hallussa vuodesta 1724. Vanha päärakennus on purettu. Kaarelan vanhin kyläkeskus Gammelby, myöhemmin Gamlas, sijaitsee Helsingin puolella.

20 Helsingin puolella Malminkartanon Rukkilanrinteen varren kalliokumpareella on suurista kivistä koostuva röykkiö. Kun sitä tutkittiin vuonna 1986 Rukkilan alueen rakentamisen yhteydessä, löydettiin sen alta tuhkan- ja hiilensekaista maata sekä palaneita kiviä, kvartsiesineitä ja -iskok-



Vaskipellon kaarisilta 17



Pensasluhtaa 17



Lampareet ja rehevät kosteikot 22

sia. Merkkejä hautausista ei todettu. Röykkiön sijainti kallon auringonnousun puoleisella rinteellä muinaisen sisälahden suulla viittää pronssikautiseen **kulttipaikkaan** (Kiukaisen kulttuuri 1800-1500 eaa.).

21 Malminkartanontieltä alkaa kartanolle johtava **vanha puistokuja** on merkitty jo 1600-luvun kartoille. Entisen koivukujan koivujen tilalla vuorottelevat **metsälehmukset** ja **-vaahterat**. Puukujanteen alussa kasvaa ryhmä komeita **kilpi-kaarnamäntyjä**, joiden iäksi on arvioitu n. 200 vuotta.

22 Vantaan rajalla Vanha Nurmijärventie muuttuu Vanhaksi Kaarelantiekseksi. Koulun kohdalla, ennen **Kaarelan vanhaa kivistä kaarisiltaa**, on tallella graniittinen **kilometripylväs**. Se on viitoittanut vanhaa Hämeenlinna-Helsinki maantietä eli **vanhaa Nurmijärventietä**. Vanha tieosuus on Pitäjänmäessä yhtynyt vanhaan Turun maantiehen, joka ylitti Mätäjoen nykyisen Strömbergin sillan kohdalla. Tie johti Helsinkiin ja nimettiin Läntiseksi viertotieksi 1863.

Kaarelan sillalta näkyy hyvin vanhan Vantaanjoen syvä ja leveä uoma. Täällä joki laski mereen kivikauden loppupuolella noin 3000 eaa. kun Malminkartanontien etelänpuoleiset alavat maat olivat vielä kapenevaa merenlahtea.

Sillan kohdalla jokivarsimetsää on kaadettu muutama vuosi sitten. Sen seurauksena muuten **hyvin säilynyt jokiosuus** on tältä kohdalta pusikoitunut, mm. **terttuseljaa** on runsaasti. Itärannalla on vielä **harmaaleppiä** ja **tuomia**. Rannoilla on runsaasti **mesiangervoa** ja **rantakukkaa**. Sillalta voi katsella vedessä kelluvia kauniita **vesitährikasvustoja**. Joessa esiintyvät sekä **pikku- että isovesitähti**. Näitä lajeja on vaikea erottaa toisistaan. Loppukesällä vanhasta **omenapuusta** puutoilee sillalle omenia.

Koulun ja joen välissä on vaikeakulkuinen **kapea polku**, joka seuraa jyrkkää jokirantaa aina seuraavalle puosillalle asti. Polulta paikoin pilkahtelevat **pienet lampareet** ja **rehevät kosteikkokasvustot** ovat näkemisen arvoinen luontokohde etenkin keskikesällä **mesiangervon**, **rantakukan**, **vehkan** ja **raatteen** kukkiessa. Varhaiskesällä täällä voi kuulla monia yölaulajia, kuten **satakieliä** sekä **luhta-** ja **viitakerttusia**.

23 Vanhan Nurmijärventien ja joen risteyksessä sijaitseva keltainen koulurakennus on **Kårböle lågstadieskola**, aikaisemmin Kårböle folkskola. Kansakoulu aloitti toimintansa



Koulu 23



Kevätlinnunherne 25

vuonna 1899 puisessa, vuodelta 1886 peräisin olevassa rakennuksessa, joka on nyt suojeltu. 1700-luvulta peräisin oleva **punainen renkitupa** on entinen **kartanon torppa**. Uusin lisärakennus valmistui 1994. Koulun pihalla kasvavat isot **vaahterat** ja **koivut** sekä **norjanangervot**. Vanhempaa perua lienevät etupihan isot **lehmukset** ja punaista tupaa ympäröivät **syreenit**, **lumimarjapensaat**, **siperianhernepensaat**, **omenapuut** sekä **karviais-** ja **punaherukkapensaat**.

24 Koulun jälkeen reitti kääntyy Sorolantielle ja sieltä kävelytielle seuraten **Helsingin Yliopiston palstaviljelyalueen** koillisrajaa. Kiviröykkiöllä kasvavan harvinaisen kauniin **vanhan männyn** kohdalta näkee yli laajan palstaviljelyalueen, joka on perustettu Malminkartanon entisille pelloille. Täällä on sijainnut myös **kivikautinen asuinpaikka**. Lounaassa näkyy jokiuomaa reunustava metsä ja kaukana kaakossa, arkkitehtonisesti arvokas, vuonna 1968 valmistunut Marjatta ja Matti Jaatisen piirtämä Kannelmäen kirkon torni.

25 Viljelypalsta-alueen keskeltä polku kääntyy kohti Malminkartanoa ja Mätäjokea. Etelä-Kaarelassa **Mätäjoen melko luonnontilaisen rantavyöhykkeen** kasvistolliset arvot muodostuvat monipuolisesta **tulvakasvillisuudesta** ja **rinteiden lehtokasvillisuudesta**. Malminkartanon ja viljelypalstojen välisellä alueella joen uoma on paikoin kapea ja jyrkkäreunainen. Rinteillä kasvaa mm. **saniaisia**, **kieloa** ja **punakoisoa** sekä paikoin **lehtokortetta** ja **kevätlinnunhernettä**. **Koivut**, **harmaalepät**, **pihlajat** ja **tuomet** kehystävät joen rantoja. Ilmaston lämpeneminen edesauttaa **vaahteran** ja **jalavan** lisäänty-



Malminkartanon virtapaikka 25



Mesiangervo 25



Korpikaisla 25

mistä. Uomaan leveämpiin kohtiin on muodostunut pieniä lampareita, joissa **kosteikkokasvit** tarjoavat upeita näkymiä. Luhtalajeista mainittakoon **tuhkapaju**, **humalanvieras** ja **luhtamatar**. Vantaan puolella harvinaisena esiintyvä **isohierakka** esiintyy ajoittain täälläkin. Komeita kasvustoja muodostavat **kurjenjalka**, **rantakukka**, **mesiangervo**, **vehka** ja **korpikaisla**.

Lähestyttäessä Malminkartanoa joen suunnasta, tie ylittää **virtapaikan pienen puusillan kohdalla**. Sillan alta kuuuu voimakkaana veden solina. Leppien ja koivujen lomasta avautuu kaunis näkymä kohti rehevää jokimaisemaa. **Kurjenjalkaa** ja **raatetta** kasvaa runsaasti. Vuorollaan kukkivat **ren-tukka**, **keltakurjenmiekka**, **vehka**, **korpikaisla**, **terttualpi**, **mesiangervo** ja **rantakukka**. Veden pinnalla kelluvat **ulpukka**, **vesitähti** ja **pikkulimaska**, pohjassa voi nähdä **kiehkuraarvia** ja **pikkuvitaa**.

26 Kävelytie jatkuu mäkeä ylös kohti **Malminkartanon kartanoa ja puistoa**. Vanhan **omenatarhan** ja sitä rajaavan korkean **kuusiaidan** luona **tuomipensaikossa** laulaa alkukesällä **satakieli**. Mäen rinteessä kasvaa vanhojen mäntyjen ja lehtipuiden alla runsaasti **lehtokortetta** sekä lisäksi **valkovuokkoa**, **tesmaa**, **sudenmarjaa**, **kieloa** ja **pähkinäpensasta**.

Pihapiirissä näkyy vanhan **syreeniaidan** ympäröimä vaaleanpunainen puurakennus. Se on vuodelta 1796 peräisin olevan **Malminkartanon päärakennus**, joka rakennettiin alunperin renkituvaksi. Päärakennuksen pihalla on jäljellä vanha kivipenkki. Yliopiston opetuskeskuksen oppilasasuntolaksi rakennettu ja vuoteen 1997 kursikeskuksena toiminut kaksikerroksinen kivrakennus on vuodelta 1941. Sitä ja ympäröivää pihaa on uudistettu vuosina 2010-11, jolloin osa vanhoista yliopistoajan pihapuista hävisi.

KARTANON HISTORIA

Vanhin kirjallinen maininta keskiaikaisesta Kärbölen kylästä on vuodelta 1417. Yksi kylän taloista oli **Malmgård**, joka oli läänitetty 1579 amiraali Bengt Juustenille. Kun omistus yli sata vuotta myöhemmin siirtyi takaisin kruunulle, tuli talosta kruunun säteritila. Vuonna 1685 siitä tuli **sotilasvirkat**, jossa asui kruunun ratsuväen upseeri.

Malminkartano (Malmgård) kasvoi 1500-1600-luvulla Kärbölen suurimmaksi taloksi kun kylän taloista kahdeksan yhdistyivät kartanoksi. Siihen kuului jo varhain 6-7 torppaa. Torppien lukumäärä oli suunnilleen sama aina vuoteen 1927, jolloin kartanosta erotettiin viisi asutustilaa torpparien lunastusoikeudesta säädetyn torpparilain tultua voimaan.

Vuoden 1810 jälkeen Malminkartano toimi **valtion vuokratilana**. Pitkät vuokra-ajat loivat kartanolle vakiintuneet olot, jolloin vuokralaiset saattoivat kehittää kartanoa ja maataloutta. Kartano oli Reuterskiöld-Becker suvun hallussa vuodesta 1822 vuoteen 1881. Tuolloin asuinrakennukseksi käytetty renki- ja pakaritupa vuodelta 1796 laajennettiin päärakennukseksi. Myös muotopuutarha ja vieläkin näkyvässä oleva asuinpihan rakenne saivat silloin alkunsa.

1800-luvun loppupuolen karttatekstistä voi päätellä, että Kaarelan alueella viljeltiin pääasiassa perunaa ja pidettiin karjaa. Karjanhoidon tärkeydestä kertoo se, että vuonna 1881 kartanon laajoilla niityillä oli 18 heinälatoa. Tilaa 1882-1926 vuokrannut Mustilan agronomi, Johannes Jernström ja sittemmin hänen leskensä Anni Jernström kehittivät innokkaasti maataloutta ja puutarhanhoitoa. Jernström toimi mm. maanviljelysseuran sihteerinä ja laati monia alaa käsitteleviä julkaisuja.

Malminkartano kunnostettiin vankityövoimalla **Helsingin yliopiston maatalouden opetus- ja koetilaksi** sen toimissa oikeusministeriön vankisiirtolana 1930- ja 40-luvuilla. Silloin raivattiin uusia peltoja ja vanhoja talousrakennuksia korjattiin sekä uusia rakennettiin. Sota-aika kuitenkin hidasti rakennustöitä. Puistojen yleissuunnitelmat annettiin Teknisen korkeakoulun professori Jussi Paatelan tehtäväksi. Hän suunnitteli muiden uudisrakennuksien lisäksi oppilaiden **funktistyyllisen asuntolarakennuksen** vuonna 1941.

Asuntola- ja ruokalarakennuksen lisäksi on yliopistoajan (1942-1979) rakennuksista jäljellä enää **hirsinen maakellari**, lautaseinäinen käymälä ja ison maakellarin kivijalka.

KARTANON PIHA

Isojakokartasta näkee, että Malminkartanoa ympäröivät niityt ja pellot jo 1600-luvulla. Näiden avointen, viljelyssä kauan olleiden maa-alueiden lisäksi kartanon vanhin jäljellä oleva maisemaelementti on pihalle johtava **puukujanne** (ks. 20). Karttapiirroksessa 1880-luvulta näkyy päärakennuksen itäpuolella **symmetrinen etupiha** ja länsipuolella koristepuutarha käytävineen. Tuon ajan hengen mukaiset piirteet näkyvät vielä selvästi kartanon asemakaavassa vuodelta 1946.

Valtaosa alueen vanhoista piha- ja puutarhakasveista on peräisin yliopistoajalta. Kaupunginpuutarhuri J. E. Aranko teki puistosuunnitelmat ja puutarhatutkimuksen professori



Malminkartano 26

Olavi Meurman laati hedelmätarhan suunnitelman vuonna 1936. Sodan jälkeen perustettiin suuri **omenatarha**, jossa oli parhaimmillaan 2500 puuta. Malminkartanon kaupunginosan rakentamisen yhteydessä 1990-luvulla omenatarhan alueelle rakennettiin kerrostaloja. Kuusiaidan rajaamassa tarhassa on nykyisin yli 400 hedelmäpuuta.

Jäljellä on myös suurin osa puistometsää sekä **talojen ympäröimää pihapiiriä** monine erilaisine puu- ja pensaslajeineen. Isojen **tammien, vaahteroiden ja vuorijalavien** lisäksi pihalla kasvaa **siperianlehtikuusi, mongolianvaahtera**, pari **ruotsinpihlajaa** sekä muutama meillä harvemmin viljelty puulaji kuten **saarnivaahtera ja punavaahtera**. Pihapiirin vanhaa pensaslajistoa ovat mm. **piha- ja puistosyreenit, piha-jasmike, pihlaja-angervo, idänkanukka, japaninhappomarja, viitapajuangervo ja hieno marjaomenapensas**.

Lumimarjapensas ja pihlaja-angervo ovat levinneet laajalti **puistometsään**. Vanhoja jaloja lehtipuita on leikkaamalla pyritty pelastamaan. Puistometsän kookkaita havupuita ovat metsämännyn lisäksi mm. **douglaskuusi ja serbiankuusi**. Metsän aluskasvillisuudesta voi mainita **valkovuokon, keltavuokon, kielon, sudenmarjan, ahomansikan** sekä **kevättähkimön**, jota esiintyy etenkin metsän kaakkoisosassa.

Puistossa on havaittu useampia lepakkolajeja, **pohjanlepakon** lisäksi **korvayökkö ja viiksisippa**.

27 Kartanon kaakkoispuolella kohoaa **Malminkartanon kalliomäki** yli 35 metriä merenpinnan yläpuolelle. Mäen laella kallio on paikoin kulunut, mutta kasvisto on silti melko monilajista. Keväisen kukinnan aloittaa pieni valkokukkainen **kevätkynsimö**. Seuraavaksi heinävaltaisella kalliolla kukkivat jo **pelto-orvokki, peltolemmikki, tuoksuimake, ahosuolaheinä, hopeahanhikki** sekä **iso- ja keltamaksaruoho**. Kallio- ja ketokasveja jatkavat **heinätähkimö, piennarmatara, ahdekaunokki, mäkikuisma, metsälauha, jäkki, jäsenruoho, konnanvihvilä, kalliohatikka** ja **syysmaitiainen**. **Kissankello, siankärsämö, nurmitädyke** ja **peltosaunio** kukkivat pitkään. Lakimetsikön painanteissa esiintyy **rätvänää, jänönsaraa, mustikkaa, kangasmaitikkaa** ja **paatsamaa**.

Polku kiertää kartanon kallion eteläpuolelta. **Mäen rinteillä** kasvavat komeat **männyt**, puiston eteläosan metsää hallitsee **vaahtera**. Rinteen kasvistoon kuuluvat **kevättähkimö, oravanmarja, nurmitädyke, kevätleinikki** ja **vuohenputki**.



Vanha maakellari 26



Tiilimuuntaja 28



28 Vanhan **tiilimuuntajan** kohdalta voi halutessaan oikaista kaupungin kukkapeltojen halki ratsastustilan ohi Kannelmäen Jouhipolun sillalle. Muuten Jokipolku seuraa mäen reunaan valkoiselle sillalle, jonka jälkeen se kulkee joen rantaan Etelä-Kaarelassa. Pellolla **pienen kiviröykkiön** kohdalla kasvaa muutaman **pihlajan, koivun** ja **tuomen** ohella **pukinjuurta** ja **keltamataraa**.

Jokuoman suojaisista pensaikoista monet eläimet löytävät hyviä piilopaikkoja. Avomaastossa voi nähdä vilahduksen vaikka **ketusta** tai **rusakosta**.

Helsingin rajojen sisällä on ollut useita **esihistoriallisia asuinpaikkoja**. Näiltäkin muinaisilta rannoilta on löydetty jälkiä **kivikautisesta asumisesta**. Malminkartanon mäen rinteiltä ja entisten peltojen laidoilta on löytynyt asuinpaikkoja ainakin varhaiskampakeraamiselta kaudelta (n. 4000 eaa.). Noin 3000 eaa. asuinalueet sijaitsivat pyyntikuluttuuria suosivalla rannikolla sisälahtineen ja saarineen. Niiltä on löydetty tyyppillisen kampakeraamisen ajan esineistöä. Yksi asuinpaikoista sijaitsee kiviröykkiön tienoilla. Asuinpaikkoja on ollut myös itärannalla, Kärböle lägstadieskolan eteläpuolella pellon laidalla (23) sekä palstaviljelyalueen koillisnurkassa (24). Eteläisimmät kivikautisen asutuksen merkit lienevät Pitäjänmäen Nuolipuiston hiekkaisessa rinteessä. Merenranta oli asuinpaikkana arvaamaton, minkä vuoksi asukkaiden otaksutaan käyttäneen rantoja lähinnä kausiluontoisina kalastus- ja pyyntipaikkoina (ks. 15).

Vanhat verotuskirjat kertovat, että Nyby ja Rökisby olivat yhdistyneet Kärböleen jo vuonna 1547. 1600-luvun lopulta peräisin olevien vanhimpien karttojen mukaan Kärbölen kylän alueella oli kolme tonttimaata: Gammelby, Husbacka (19) ja Malminkartanon puustelli.

Helsingin kaupunki tilasi museovirastolta kartoituksen Helsingin autioituneista keskiaikaisista kylistä. Inventointi valmistui 2011 syksyllä. Sen mukaan alueella oli 500 vuotta sitten 52 kylää ja kartanoa. Kohteista tarkastettiin 95, joista 81 rauhoitettiin muinaismuistolain nojalla. Silloin tonttimaista paikallistettiin Malminkartanon puustelli, Kärbölen autiotontti kalliomäen itärinteellä (27), sekä Gammelby Mätäjoen itärannalla (30).

29 **Valkoiselta puusillalta** avautuu näkymä Malminkartanon vanhoille viljelymaille ja kohti jokuoman melko luonnontilaista jaksoa (ks. 25). Tiheä **pajuvoittoinen tulvakas-**



Malminkartanon hevostallit ja laidun 33

villisuus jatkuu Kaarelan mutkaan asti. Tulvarantojen luonnonvaraisia pajulajeja ovat kiilto-, tuhka- ja mustuvapaju. Rannoilla esiintyy mm. rantakukkaa, ranta-alpia, viitakas-tikkaa, korpikastikkaa, korpikaislaa, mesiangervoa, konnanleiniikkiä sekä vedessä vehkaa, rantapalpakkoa, vesitähteä ja purovitaa.

30 Mätäjoen mutkassa joen itäpuolella on umpeenkasvanut **vanha pihapiiri**. Håkansbergetin suojassa sijaitti jo keskiajalla Gammelbyn vanha kyläyhteisö (ks. 28). **Kärbölen** (Kaarelan) vanhojen karttojen (esim. Brotherus 1699) mukaan täällä sijaittivat Kärböle Gammelbyn (Vanhakylän) kaksi kantatilaa **Gamlas** ja **Tolfmans**. Tolfmans näkyy tällä paikalla vielä vuoden 1945 kartalla. **Kannelmäen** (Gamlas) kaupunginosa on nimetty Kaarelan vanhan kyläkeskuksen talon mukaan. Täältäkin alueelta on löydetty **kivikautisen asutuksen** jäänteitä.

Vuosikymmeniä sitten paikalta hävinneen talon pihapiirin **viljelyjäänteinä** kasvavat puut ja pensaat muodostavat tiheän metsikön, jossa on rakennuksen kiviperusta. Tien vie-reisen **hopeapajun** ja **tuomien** ohella pienellä alueella kasvavat **saarni, lehmus, jalava, vaahtera** ja iso **tammi**. Viljelyjään-teinä esiintyviä pensaita ovat piha- ja unkarinsyreeni, musta-herukka, siperianhernepensas, idänkanukka, isotuomipihlaja ja sekä todennäköisesti myös koiranheisi, terttuselja ja musta-herukka. Pensaiden alta löytyy ukkomansikka sekä varhain keväällä kukkivat pikkukäenrieska ja mukulaleiniikki.

31 Jyrkkäseinäinen **Håkansbergin linnoituskallio** kuuluu ensimmäisen maailmansodan **maalinnoitusketjuun**. Linnoitussuunnitelmiin lisättiin vuonna 1916 kallioon louhitut, osittain säilyneet tulipesäkkeet sekä suojahuoneet yhdys- ja taisteluhautoineen.

Läntisen Helsingin kallioperä on pääsääntöisesti melko karua, mutta kallioiden louhiminen ja linnoitusten rakentaminen on paikoin rikastuttanut maaperää ja edesauttanut synnyttämään rikkaan kasviston. **Håkansbergin kallioketojen** kukinnan aloittaa keväällä muutaman senttimetrin korkuiset kevätkynsimö ja ketotädyke. Pian seuraavat mäki-lemmikki, keto-orvokki, ketokeltto, iso- ja keltamaksaruoho, karvaskallioinen, ahosuolaheinä, rohtotädyke, hopeahaniikki, huhtahanhikki, huopakeltano, aho-orvokki, suppujäsenruoho, pölkkyruoho, ahomansikka ja kalliokielo. Lisäksi



Isomaksaruoho, neitoperhonen 31



Keltamaksaruoho, paimenmatara 31

kedoilla kukkivat kelta-, piennar- ja paimenmatara, heinä-tähtimö, harakankello, pukinjuuri, pukinparta, kannusruoho, ruusuruoho, kissankello ja päivänkakkara. Kuivina kesinä kallion lakea ja rinteitä sävyttävät heinät: laajat tuoksusi-makeniityt ja jäkkiläikut. Yhdysautojen pohjilla ja reunoilla viihtyvät saniaiset: hiirenporras, kallioimarre, tummarau-niainen ja runsaana haurasloikko. Mäen lakimetsässä kasvaa kanervaa ja kangasmaitikkaa. Runonlaulajantien keski-osan kohdalla sinnittelevät **vanhan kivikkopuutarhan jäljiltä** tarhatyräkki, suopayrtti, rusopäivänlilja, kaukasianmaksaruoho ja maahumala. Myös pihasyreeni, juhannusruusu, purppurapajuangervo, lumimarja ja terttuselja ovat viljely-peräisiä, samoin alueella levinneet illakko ja vuorikaunokki. Kauniiden katajien ja kakkärämäntyjen seurana kalliolle ovat **viljelykarkulaisina** asettuneet pienet isotuomipihlaja-, ruotsinpihlaja-, punalehtiruusu- sekä tuhkapensaat. Jyrkän-teen alla olevaan kapeaan lehtokaistaleeseen mahtuu muutama **tuomi, taikinamarja** ja **pähkinäpensakin**. Keskikesällä tienvarressa ojan reunalla kukoistavat mm. **puna-apila, hii-renvirna, niittynätkelmä, niittysuolaheinä** ja **kuisma**.

32 Mätäjoen mutkassa avautuvat **Etelä-Kaarelan jokimaisemat**. Laajaa niittyaluetta värittää vallitsevana lajina **koiranputki**. Kannelmäessä voimalinja seuraa joen itärantaa. Sen alla rantakasvillisuus pidetään matalana: **tervalepät** ja aikoi-naan istutetut **pajut** on katkaistu. Itärannalle on muodostunut erilaisten pajujen ja terttuseljan voimakkaasti leimaava maisemaosuus. **Nokkonen, vuohenputki** ja **monet vieras-kasvilajit**, lähinnä jättipalsami, karhunköynnös, kurtturuu-



Etelä-Kaarelan koiranputkiniitty 32

su ja kanadanpiisku valtaavat jokirantaa syrjäyttäen **luonnonmukaisempaa jokivarsikasvustoa**. Keski- ja loppukesällä kukkiessaan korpi- ja viitakastikkaat, rantakukka, mesiangervo, ranta-alpi, maitohorsma, hevонhierakka, kirjopillike ja pietaryrtti muodostavat värikkäitä kasvustoja. Isojen terijoensalavien takana näkyy pilkkaus itärannan asuintaloista.

Länsirannalla luonnonmukainen jokivarsikasvillisuus pitää vielä pintansa. Siellä on puustoa ja pensaikkoo, mm. tuomi ja mustaherukka, aluskasvillisuudessa mesiangervo ja ranta-alpi. Tuomen kukinta-aikaan maisemasta erottuu tihein valkoisin kukinnoin loistava erikoisuus, **kerrottukukkainen tuomi**.

Loppukesällä joen molemmin puolin paikoin runsaana kukkiva **lehtopalsami** on Suomessa alkuperäinen lehtokasvi toisin kuin aggressiivisesti leviävät sukulaislajinsa **rikka-** ja **jättipalsami**. Lehtopalsami on yksivuotinen kasvi kuten muutkin palsamilajit. Kukkaessaan sen erottaa helposti sukulaisistaan isoista hauskanmuotoisista keinuvista keltaisista kukista.

Kesän lopulla huomiota herättävät myös **karhunköynnöksen** eli **isokierron** suuret kellokukat. Kasvi muodostaa rannoilla isoja kasvustoja peittäen rantapensaat paikoin melkein kokonaan. Se kiipeää myös korkealle puihin. Vaikka karhunköynnöstä pidetään rehevien sisälähtien alkuperäiskasvina Suomenlahden rannikoilla, ei se Helsingissä ole esiintynyt luonnossa ennen 1900-lukua. Ensimmäiset maininnat rantaesiintymistä ovat vasta 1920-luvulta. Tästä päätellen kasvia on ensin viljelty koristekasvina pihhoilla, joilta se on levinnyt rantapensaikoihin.

33 Jouhipolun sillalta pääsee kävelytietä **Malminkartanon hevostalleille ja -laitumille**. Tuomet, pihlajat, raidat, haavat, koivut ja tervalepät muodostavat länsirannan matalahkon puuston. Lehtipuusto ja tiheä pajukko kätkee **runsaan pesimälinnuston**. Harakat, naakat ja sepelkyyhkyt ovat täällä tyypillisiä lajeja. Alkukesällä laulaa **satakieli**, syksyllä näkyy **tilhiparvia** ja talvella pyrähtelee **pyrstötiaisia**.

Sillan luona **isosorsimo** on levittäytynyt lyhyessä ajassa laajalle alueelle ja jokiuomassa **järviruoko** on saanut jalansijaa. Rantapenkereen kasvustosta mainittakoon **terttuselja**, mesiangervo, rantakukka, karhunputki, suoputki, rantakanankaali, viitakastikka, hevонhierakka, luhtamatara, lehtopalsami, punakoiso, keltakurjenmieikka, pietaryrtti, maitohorsma,



Punakoiso 33

valkopeippi, hiirenvirna, nokkonen ja karhunköynnös. **Kaupungin pelloilla** on viljelty mm. auringonkukkaa, vehnää ja rypsiä. Tien reunoilla voi nähdä **peltorikkaruohoja**: jauhosavikkaa, peltoemäkkiä sekä kuminaa, joka lienee vanha viljelykarkulainen.

34 Urkupillintien sillalta voi vertailla joen itärannan voimakkaasti **kulttuurivaikutteista kasvilajistoa**, mm. koripajua, kurtturuusua ja jättipalsamia, länsirannan hieman luonnonmukaisempaan kasvustoon. Tervaleppien, raitojen ja koivujen varjossa viihtyvät puna- ja mustaherukka, mesiangervo, rantakukka, ranta-alpi, karhunputki, tummarusokki, korpikaisla ja viitakastikka. **Vedessä** näkyy **leveösmanikämiä**, ramosarpiota, viiltosaraa, vehkaa ja vesitähteä.

35 Junasillan pohjoispuolelle on istutettu **vuorijalavametsikkö**. Myös polun ja joen välinen rantakaista on lehtipuuvoittoinen, valtapuina ovat haavat, tervalepät, raidat ja vanhat puumaiset pajut. Tien varrella voi nähdä sekä **seitti-** että **isotakiaisia**. Joen rannassa kasvaa suo-ohdaketta, mesiangervoa, viitakastikkaa, nurmilauhaa, röyhävihvilää, jousivihvilää, korpikaislaa, rantakukkaa, leveösmanikämiä ja saraa, joessa ulpukkaa.

36 Kannelmäen avarassa jokimaisemassa asutus on viime vuosina levinnyt huomattavan lähelle Mätäjokea. Osa entisis-



Kannelmäen jokimaisema 36



Luhtavuohennokka 37



Valkopeippi 33



Kanadanhanhia 37

tä pelloista ja niityistä on 1980-luvulla kunnostettu puistoiksi ja virkistysalueiksi. Nurmikoille on istutettu paljon luonnonstään pallomaisesti kasvavia **terijoensalavia**.

Länsirannan **Kartanonhaan puisto** (Gårdshagen) on ollut Malminkartanon pelto- ja hakamaata ja kartanon entiselle niitylle on rakennettu koko Kartanonkaaren rajoittama asuinalue. Junasillan eteläpuolella jokimaisema on puistomainen. Pitkiksi kaarimuodostelmiksi nurmikolle istutetut **isotuomipihlajat** hehkuvat syksyisin punaisina. Kesäisin tivaalta kuuluvat räystäspääskyjen viserrys ja tervapääskyjen tunnusomainen kirkuna.

Rannassa puut ja pensaat ovat harvassa, mutta vesirajassa viihtyy **monilajinen kosteikkokasvisto** kuten **ketohanhikki**, **rantaminttu**, **leveäsmankäämi**, **viitakastikka**, **röyhyvihvilä**, **ruokohelvi**, **ratamosarpio**, **mesiangervo**, **tummarusokki**, **rantakukka**, **ranta-alpi**, **peltopähkämö**, **korpikaisla**, **suoputki**, **vehka**, **kurjenjalka**, **vesitatar**, **luhta-**, **pullo-**, ja **viiltosara** sekä **järviruoko**.

Alkukesällä puistossa pidetään perinteikäs Mätäjoki-festivaali.

37 Kartanonhaan lammikko on tehty joen mutkaan keskelle avaraa maisemaa. Kahdeksankulmainen laituri on seudun asukkaiden suosima levähdyspaikka, jolta voi ihailla lampea ja sen keskellä olevaa pientä saarta.

Laajat nurmialueet houkuttelevat **runsaasti lintuja**



Kartanonhaan lammikko 37

varsinkin muuttoaikaan. **Valkoposkihanhi**en satapäiset parvet ja **kanadanhanhi**et laiduntavat täällä syksyisin. Isot **naakparvet** liikkuvat alueella ja vakiolintuihin kuuluvat myös **harakat**, **varikset**, **nauru-** ja **kalalokit** sekä **fasaanit**. Lukuisat **sinisorsat** ja **haapanat** tepastelevat rannoilla. Mätäjoen varrella pesivät säännöllisesti myös **tukkasotka**, **telkkä** ja **tavi**.

Pohjanlepakko lentelee piha-alueilla ja joen leveimpien kohtien yllä saalistaa **vesisiippa**.

Avointen **rantojen kosteikkokasvisto** on melko yhtenäistä ja **vesikasvillisuus** kesällä runsasta. **Rantakukka**, **rantayrtti**, **rantaminttu**, **nurmilauha**, **korpikaisla**, **röyhyvihvilä**, **viiltosara**, **keltakurjenmiekkä**, **vehka**, **leveäsmankäämi** sekä **vesi-** ja **katkeratatar** esiintyvät **kastikka-** ja **saralajien** ohella runsaina. Paikoin on myös **luhtavuohennokkaa**, **ranta-** ja **luhtalemmikkiä**, **suoputkea**, **karvahorsmaa**, **poimuhierakkaa**, **konnan-** ja **ojasolmuvihvilää** sekä **rantapuntarpäätä**. Vedessä näkyy **ulpukkaa** ja **rantapalpakkoa**. Uposlehtinen **kiehkura**ärviiä sekä **puro-**, **pikku-**, ja **tylppälehtivita** kasvavat pehmeillä pohjilla. **Karvalehti** puolestaan on juureton.

38 Kartanonkaaren lehtomäki kuuluu Helsingin arvokkaiisiin luontokohteisiin. Se näkyy lännessä metsäisenä mäkenä Kartanonkaaren eteläpuolella. Malminkartanon entisten peltujen ja niittyjen keskellä on säilynyt rehevä lehtomäki, jossa monet metsäkasvit ja muutama komea mänty vielä sinnittelee. Mäki on erityisen näyttävä keväisin kun **valkovuokko**, **sinivuokko**, **kevälinnunherne**, **kevättähtimö**, **kielo** ja **metsäorvokki** kukkivat runsaina. **Vaatelialaita metsälajeja** ovat myös **metsäkurjenpolvi**, **tesma** ja **huopaohdake**. Toukokuussa 2009 alueelta kaadettiin isoja lehtipuita, etenkin koivuja ja haopuja. Loppukesällä aluskasvillisuus on pääasiassa **nokkosta**, **vuohenputkea** ja **mesiangervoa**. Alueella on vanhojen rakennusten jäänteitä. Lehtomäellä on tavattu mm. **siili** ja **kontiainen**.

39 Joen länsirannan entisellä pellolla levittäytyy laaja **viljelypalsta-alue**. Tasaisessa maisemassa erottuu Kartanonkaaren lehtomäen takana Malminkartanon täyttömäki ja idässä Rumpupolunpuiston metsä ja kallio. Kävelytien molemmin puolin voi havaita useita nurmikoillakin **tavallisia piha-** ja **tienvarsikasveja**. **Piharatamon** siemenet kulkeutuvat jalkineissa, sitä onkin kutsuttu valkoisen miehen jalanjäljeksi. Myös yksivuotiset **pihatatar**, **peltosaunio** eli **saunakukka** ja **pihasaunio** tuottavat paljon siemeniä. Kamomillan tuoksui-



Huopaohdake 38



Metsäkurjenpolvi 38



Silvola tekojärvi



Kaivokselan vesitorni 4



Punaista ja vihreää viherlevyä



Punamaljakas 2



Siirtolohkare 14





Strömbergin putous 54



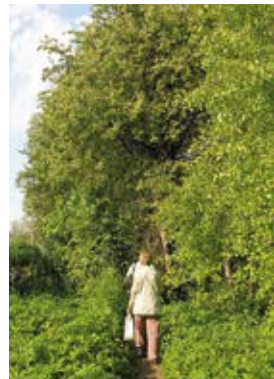
Ympäristötaideteos 57



Patterimäki 73



Hopeapoppeli 59



Vanhat omenapuut 58



Helsingin suurin tammi 63



nen pihasaunio löydettiin ensimmäisen kerran vasta vuonna 1849 Helsingin Kaisaniemen kasvitieteellisestä puutarhasta. Tienvarsilla ja nurmikentillä menestyvät myös valkoapila, siiankärsämö, syysmaitiainen ja voikukka.

40 Kartanonhaan eteläpuoleiselle sillalle kuuluu veden solina pohjapadolta. Sen itärannalle rakennettuun kivikkoon on muodostunut viehättävä "rantapuutarha". Loppukesällä kukoistavat kauniina ryhminä rantakukka, katkeratatar, pietaryrtti, poimuhierakka, ranta- ja terttualpi, rantayrtti, nuokku- ja tummarusokki, luhtavuohenokka, ruokohelmi, pujo, pajuasteri, ojalpapakko ja vehka. Punakukkainen vesitatar kukkii hauskaasti veden pinnalla. Sen rannalla kasvava karkealehtinen maamuoto eroaa selvästi sileälehtisestä vesimuodosta. Hieman vesirajaa ylempänä kasvavat rantakanankaa-li, rohtopernaruoho ja rohtoraunioyrtti. Loppukesällä unkarinpernaruoho on kuivuneen pallon muodossa valmis vierimään ja levittämään siemiään uusille kasvupaikoille. Sillan eteläpuolella rantapuusto on tiheämpää ja jokikasvillisuus on vehmasta. Rantaviivaa verhoavat mm. järviruoko, leveäosmankäämi, viitakastikka, rantakukka, keltakurjenmiekkä, mesiangervo ja punakoisoskasvustot. Vedessä kelluvat ulpukka, pikkulimaska ja rantapalpakon pitkulaiset kelluslehdet.

41 Lammikon reunamilla myös joen itäpuolella voi tarkkaila melko monipuolista ranta- ja vesikasvistoa. Kohdassa 40 mainittujen lajien lisäksi voi löytää ketohanhikkia, polvi- ja rantapuntarpäätä, luhta- ja rantalemmikkiä, luhtalitukkaa, terttualpia, rentukkaa, mukulaleinikki, ratamosarpiota, kurjenjalkaa, korpikaislaa, suoputkea, konnanleinikkiä ja rantamataraa. Lisäksi voi nähdä rantaminttua, ojasorsimoa, ojasolmuvihvilää, mutaluikkaa, vesitähteä sekä vedessä kiehkuraärvää ja vitaa.

42 Vanhassa leikkipuistossa afrikkalaiset eläimet nauttivat jokimaisemasta kaikessa rauhassa. Nämä puiset eläinveistokset, virtahepoperhe, seepra, krokotiili ja leijonat, ovat Helsingin kaupungin työpajan käsialaa. Myös metsikössä Kehätien eteläpuolella tarkkasilmäinen voi bongata saman käden-taitajan hurmaavan luovuuden näytteen: jättitalitiainen, linnunpönttö ja "valekoivu", joka on itse asiassa maisemoitu ilmastointiputki. Vuonna 2005 uusitun leikkipuiston laivaa ja jättikäärmettä ei voi olla huomaamatta.



Mukulaleinikki 41



Käenkukka 44



Runsaslajinen "rantapuutarha" 40

43 Rumpupolunpuisto, "Aurinkokallio", linnoituslaitteen sekä kallio- ja lehtoalueineen on monipuolinen puisto. Linnoituskallion koillispuolella on säilynyt kaistale arvokasta rinnelehtoa. Sen kasvistoon kuuluvat mm. kevätlinnunherne, sinivuokko, kartioakankaali ja tesma. Myös mäen loivien länsi- ja etelärinteiden kasvillisuus on lehtomaista. Korkeiden haapojen, kuusten ja mäntyjen alla kukkivat keväisin valkovuokko, kevättähtimö ja kielo. Myös sinivuokkoa on paikoin runsaasti. Touko-kesäkuussa kukkivat kevätlinnunherne, kevätpiippo, metsäorvokki, käenrieska, mustikka, oravanmarja, metsätähti, metsäkurjenpolvi, lillukka, rätvänä ja taikinamarja.

Rumpupolunpuiston kallion laella on ensimmäisen maailmansodan maalinnoituksen taisteluhautoja. Kivettä muuratut tai betonista valetut tulipesäkkeet ja suojahuoneet ovat myöhemmin tuhottu räjäyttämällä. Taisteluhautojen kallioon muodostamien kaarien väliin on kehittynyt kauniita kallioketoja.

Vuodenajat ja sademäärät vaikuttavat kетоjen ilmeeseen. Esimerkiksi monien yksi- ja kaksivuotisten kasvien runsaus vaihtelee huomattavasti sateisuuden mukaan. Ketokasvillisuutta luonnehtivat keto-orvokki, peltolemmikki, tuoksimake ja ahosuolaheinä. Keltaista väriä tuovat huopakelta-no, hopeahanhikki, rätvänä, sarjakeltano ja syysmaitiainen.

Kallion laen ja rinteiden kasveja ovat myös kalliokieli, kalliohatikka, lutukka, kannusruoho, niittyleinikki, ahomansikka, siiankärsämö, poimulehti, heinätahtimö, nuokkuhelmi, haurasloikko, kivikkoalvejuuri, kieli, sananjalka, kyläkellukka, kangasmaitikka sekä kelta- ja isomaksaruoho. Isomaksaruohon alalajeista Helsingin seuduilla yleisin on itäisempi (alalaji) vahaisomaksaruoho.

Kalliomäen länsirinteellä on jäänteitä pronssikautisesta hautaröykkiöstä. Mäen pohjoispuolella Kannelmäen aseman kohdalla on sijainnut kivikautinen asuinpaikka.

44 Lassilan (Lassas) jokiosuuden edustava ranta- ja tulvavyöhyke on arvokas luontokohde, sen kasvisto on alueen eteläosan parhaiten säilynyt. Paikoin jokiuoma on kapea ja jyrkkäreunainen, etenkin jakson keskiosassa. Joen länsipuolella on kaupungin laaja taimistoalue. Täältä lienevät koitoisin jokiuomaan ja ympäröiviin metsiin levinneet lukuisat vaahteran ja jalavan taimet. Puron itärannan kasvillisuudessa näkee paikoin Lassilan viljelypalstojen karkulaisia, kuten



Voimalinja Lassilassa 46
Saunakukka

kanadanpiiskua. Rannalla leviää runsaana myös jättipalsami ja karhunköynnös.

Keltajäkälärunkoiset isot haavat koristavat Lassilan joki-osuutta monin paikoin. Jakson pohjoisosassa joenrantaa leimaa myös **monilajinen pensaisto**; **musta-** ja **punaherukka**, taikinamarja, tuomi, pihlaja, terttuselja, koiranheisi, kiilto-, **mustuva-** ja **tuhkapaju** sekä niillä "puoliliana" kiemurteleva **punakoiso**. **Joessa** voi havaita mm. **ulpukkaa**, **ranta-palpakkoa**, **iso-** ja **pikkuvesitähteä**, **puro-** ja **pikkuvitaa**, sekä **pikkulimaskaa**.

Joen **tulvavyöhykkeellä** kasvaa paikoin **käenkukka** liuskaisine ruusunpunaisine terälehtineen. Runsaampana samoilla rannoilla kasvava **luhtalemmikki** viihtyy jopa tiheässä ruovikossa. Joen keskijuoksulla esiintyvä **nuokkurusokki** on märkien kasvupaikkojen vaateliias ruoho, jonka kukinto-perät kääntyvät tunnusomaisesti alaspäin kohti vettä. Toinen huomattavasti yleisempi rusokkilaji, **tummarusokki**, pärjää kuivemmillä paikoilla ja pitää mykerönsä pystyssä. Muita **tulvavyöhykkeessä** esiintyviä kasveja ovat **rentukka**, **mukulaleinikki**, **vehka**, **ratamosarpio**, **leveäosmankäämi**, **viitakastikka**, **viiltosara**, **keltakurjenmiekkä**, **korpikaisla**, **lehtopalsami**, **mesiangervo**, **rantayrtti**, **rantakukka** ja **humalavieras**.

Lähempänä Vihdintietä puusto muuttuu koivu- ja **tervaleppävaltaiseksi**. Korkeaa puustoa on säilynyt paremmin joen länsipuolella, josta sitä ei ole poistettu sähkölinjojen tieltä. **Kosteikkokasvillisuus** on rehevimmillään keski- ja



Lehtopalsami 46



Puusilta 46

loppukesällä monen rantakasvin kukkiessa. **Mesiangervon** ja **rantakukan** kukintaa voi ihailla kävelysillalta **joen** mutkassa, jossa kasvaa runsaana myös **tervaleppä**, erilaiset **pajut**, **punakoiso**, **korpikaisla**, **ruokohelpi**, **luhtalemmikki** ja **lehtopalsami**. Vedessä viihtyvät **ulpukka**, **palpakko** ja **ratamosarpio**. Ennen mutkaa, Lassilan viljelypalstojen jälkeen, jokkeen laskee Lassilanoja.

45 Vihdintien ja Mätäjoen länsirannan välinen **pieni metsikkö** sijoittuu laajan taimistoalueen kaakkoispuolelle. Tuoreessa kangasmetsässä kasvavat monet **tavalliset metsälajit** kuten **kevätpiippo**, **mustikka**, **puolukka**, **lillukka**, **ahomansikka**, **metsäorvokki**, **valkovuokko**, **käenkaali**, **kivikkoalvejuuri**, **kultapiisku** ja **jänönsalaatti**. Kostealla korpimaisella alueella viihtyvät **metsäalvejuuri**, **metsäkorte** ja **nurmilauha**. Metsään mahtuu pieni kalliokin, jolla kasvaa **isomaksaruohoa**, **rohtotädykettä** ja **ahosuolaheinää**. Puusto on monipuolista sekametsää, **kuusta**, **mäntyä**, **koivua**, **tuomea**, **pihlajaa** ja **haapaa**. Linnuista näkyvimpiä ovat **musta-** ja **räkättirastas** sekä **käpytikka**. Taimistosta "karanneet" **vaahteran**, **jalavan** ja **tammen** taimet saattavat ajan mittaan muuttaa metsikön luonnetta. Ilmastonmuutoksen seurauksena tammivyöhykettä luonnehtivat lehtipuiden taimet tuntuvat kasvavan metsämaassa **ponnekkammin** kuin aikaisempina vuosikymmeninä.

46 Polku seuraa joen länsirannan vanhaa kylätietä, jonka betoniperustaiselta **puusillalta** avautuu kaunis näkymä joelle. **Vedessä** on mm. **ulpukkaa**, **pikkulimaskaa**, **vehkaa**, **palpakkoa** ja **vesitähteä**. Ennen Vihdintien alitusta joki muodostaa metsän läpi kulkevan **kauniin koskijakson**. Viehättävää koskea reunustaa edustava **kosteikko- ja lehtokasvillisuus**. Lehtimetsässä kasvaa lähinnä **koivua**, **leppää**, **haapaa**, **raitaa** ja **tuomea**. Paikoin korkeat puut kallistuvat joen yli. Keväisin kukivat **rentukka** ja **valkovuokko**. Myöhemmin koskimaisemaa ja metsikköä värittävät **lehtotähtimö**, **luhtalemmikki**, **ranta-konnauris**, **mesiangervo**, **ranta-alpi**, **rantakukka**, **punakoiso** ja **lehtopalsami**. Alueen kasvistoon kuuluvat myös **metsäalvejuuri**, **metsäkorte**, **karhun-** ja **koiranputki**, **musta-** ja **punaherukka**, **kyläkellukka**, **ahdekaunokki**, **sarjakeltano**, **poimu-lehti**, **ruokohelpi** ja **jättipalsami**.

Paikoin rantakasvillisuudessa kiipeilee Suomen ainoaksi liaaniksi kutsuttu **punakoiso**. Itse asiassa tämä hento köynnöstävä kasvi on tyvestä puutunut puolipensas – tai



Koski 46



Korsutie Marttila 47

puolililaani, jonka vuosiversot saattavat hyvällä kasvupaikalla venyä jopa kolmimetrisiksi. Kesällä kasvin violetinsiniset kukat kiinnittävät huomiota. Myöhemmin punakoison pitkulaiset, punaiset, myrkylliset marjat saattavat esiintyä kukkien kanssa samaan aikaankin.

Vaaleanpunertava **humalavieras** eli **nokkosvieras** on toinen huomiota herättävä kasvillisuudessa kiipeilijä. Lehtivihreän puuttuessa kasvi loisi etenkin nokkosilla työntäen imujuurensa niiden solukkaan. Humalavieraan Mätäjoen rantaesiintymät ovat todennäköisesti peräisin Malminkartanon ja Talin tiluksilta.

Mätäjoen rannoilla esiintyy kolmaskin näyttävä köynnöskasvi, **karhunköynnös** eli **isokierro**. Sillä on valtava kasvovoima. Vuosittain uusiutuvat versot ovat jopa kolmemetrisiä. Köynnösten muodostamia vyyhtejä suurine valkoisine kellokukkineen ei voi olla huomaamatta. Karhunköynnöksen voi hyvällä syyllä luokitella haitalliseksi vieraslajiksi Helsingin rannoilla. Se tuskin on Helsingissä alkuperäinen, koska ennen 1900-lukua siitä ei ole mainintoja. Kasvia on viljelty köynnöskasvina, joka sittemmin on päässyt karkuteille.

Jokirannan puiden, erityisesti jyrkävien **haapojen** rungot ovat monin paikoin värjäytyneet ruskeanpunaisiksi. Kyseessä ei ole maali, vaan rungoilla kasvava rihmamainen **vihervä**, jonka soluissa on runsaasti punaista väriainetta. Tämän **Trentepoblia**-sukuun kuuluvan **vihervän** runsas esiintyminen viittaa rehevöitymiseen ja emäksisten aineiden runsastumiseen. Haapojen rungoilla voi yleisesti nähdä myös värikkään **haavankeltajäkälän** sekovarren ruusukkeita.

Ulkoilutie kulkee joen ja **huoltoaseman** välistä Vihdintien risteukseen. Asemalla on Hesburger ja kahvila.

47 Marttila (Martas) Ylitettyään Vihdintien Jokipolku jatkuu kapeana polkuna joka seuraa Mätäjoen uomaa. Joki virtaa taas vapaana siltarummun alta muodostaen pienen kosken. Polku kääntyy Viestitielelle Marttilaan ja siitä vasemmalle Korsutielelle.

Martas oli Talinkylän **vanha kantatila**, maat kuuluivat aikanaan Talin kartanon peltoalueeseen, sittemmin Helsingin kaupunki lunasti maat itselleen.

Helsinki kaavoitti pelloille asuinalueen talvisodan sotainvalideille vuonna 1940. Marttilan tontit ovat pitkiä ja kapeita, talot sijaitsevat tien reunassa ja viljelyksiä varten on varattu runsaasti tilaa. **Invalidikylä** on tonttien kaavoituksen

osalta suojeltu. Rintamamiestaloja on laajennettu ja lisärakentaminen on sallittua. Alkuperäisen **viljelysuunnitelman** laati puutarhaneuvoja Elisabeth Koch. Puutarhassa tuli olla tilaa kasvimaalle, hedelmäpuille ja marjapensaille. Suunnitelma näkyy edelleenkin pihojen ilmeessä. Täällä niin kutsutussa Invalidikylässä vehreät puutarhat näkyvät pensasaitojen takaa. Anja ja Pentti Alangon luonnonmukainen, kestäisin viidakkoa muistuttava puutarha, on osoitteessa Korsutie 34. Siellä vanhojen omenapuiden varjossa viihtyvät sulassa sovussa jo varhain keväällä monet istutetut sipulikasvit ja luonnonkasvit kuten **keltavuokot**, **pystykiurunkannus** ja **saniaiset**. Maanpeitekasvit sininen **pikkutalvio** ja **alaskankleitonian** valkoiset kukat näkyvät jo tien puolellekin. Kaupungin puutarhuri emeritus Pentti Alanko on jo vuosikymmeniä ollut monille puutarhaguru, jonka kirjat ja luennot luonnonmukaisen puutarhan hoidosta ovat tuttuja. Anja Alanko taas on ollut perustamassa Maatiainen-yhdistystä, joka tekee työtä vanhojen viljely- ja koristekasvien säilyttämiseksi. Puutarhan kapeiden polkujen varsilla viihtyvät monet vanhat perennat kuten **palavarakkau**, **idänunikko** ja **leimukukka**, niiden siemenistä saadaan uusia taimia kaunistamaan puutarhoja.

Korsutien toinen erikoisuus on sen mutkassa sijaitseva vanha Marttilan kerhotalo. Rakennuksessa toimii perhekohti ja talon kellarissa on kotoisia herkkuja ja käsitöitä tarjoava **kahvio** Heavenly Scent, joka kertoo aukioloajoistaan aidan kyltissä (auki joka kuun viimeinen viikonloppu). Luomumuniakin on myytävänä, sillä laajan tontin takaosassa on kana- ja hanhitarha, jonka asukkeja voi käydä tervehtimässä.

48 Marttilan melko luonnontilainen jokiosuus kulkee kaipaassa, paikoin jyrkkärinteisessä uomassa, mikä on edesauttanut sen luontoarvojen säilymistä. Kasvistoa rikastuttavat Pitäjänmäen kallioperän ravinteikkaat kivilajit. Jokea ylittäviltä kävelysilloilta on hyvät näkymät tiheän kasvillisuuden reunustamalle joelle. Täällä puiden rungot nojaavat solisevan vesistön yli. Muutamana **kuusen** ohella lehtipuuvaltaisen puuston muodostavat **tervalepät**, **koivut**, **haavat**, **raidat**, **tuomet**, **vaahterat** ja **jalavat**. Polku jatkuu Korsutien eteläisen sillan yli Kaupintielle joen jyrkkäreunaiselle itäpuolelle. Sillalta näkee veteen kuvastuvan **hevuskastanjan**. **Rinnelehdon** aluskasvillisuudesta mainittakoon **taikinamarja**, **punaherukka**, **lehtotähtimö**, **lillukka**, **metsäkorte**, **sananjalka**, **hiirenporras**, **karhunputki**, **vuohenputki**, **kyläkellukka**, **kevät-**



Jokiuoma Marttilassa 48

piippo, kielo, käenkaali ja valkovuokko. **Jokirannoilta** löytyy lehtopalsamia, mesiangervoa, rantakukkaa, ranta-alpia, rikkapalsamia ja paikoin jättipalsamia. Rentukka, korpikaisla, keltakurjenmiekkä, vehka, konnanleinikki ja katkeratar edustavat rantaliejuron kasvillisuutta. **Vedessä** voi nähdä ramosarpiota, isovesitähteä, ulpukkaa, pikkuvitaa ja kelluslehtistä rantapalpakkoa.

49 Korsutieltä pääsee **kiertoliittymään**, joka yhdistää Kaupintien ja Pitäjänmäentien vilkasliikenteisen solmukohdan. Joki katoaa risteyksessä maan alle, mutta palaa näkyviin rautatien alikulun jälkeen. Kiertoliittymä valmistui vuonna 2005. Sitä koristaa valtava kuparinen **oluthuuva**, joka on osa Hartwallin lahjoittamaa **ympäristötaideteosta**. Perinteikkään virvoitusjuomatehtaan pääkonttori muutti Pitäjänmäelle samana vuonna ja sen päärakennuksen edessä on nähtävissä myös kaksi pienempää olutkattilan huuva. Olutpanimoilla on Pitäjänmäellä vanhat perinteet, sillä Strömberginkosken partaalla on ollut virvoitusjuomatehdas jo 1800-luvulla.

50 Rantarata Turkuun ylittää täällä Pitäjänmäentien. Radan varressa näkyvät 1904 valmistuneet **Pitäjänmäen aseman** (Sockenbacka station) jugendvaikutteiset rakennukset. Asemapuisto, yli satavuotias **lehmuskuja** ja rakennukset ovat kulttuurihistoriallisesti arvokkaita. Alue on arvioitu valtakunnallisesti merkittäväksi kokonaisuudeksi ja edellytetty suojeltavaksi. Se on ainoa **yhtenäinen rautatien ympäristökokonaisuus** Helsingin alueella. Risteykseen näkyy junanlähettäjien asuintalo ulkorakennuksineen.

Asemapuistossa on jäljellä mm. **happomarja-**, **angervo-**, **kanukka-** ja **syreenipensaita**, **orapihlajaa** ja **kultasadetta**. Satavuotiaat **siperianpihdat** ja **sembramännyt** ovat myös säilyneet.

51 Retkeilijän kannattaa siirtyä rautatien alikulutunneliin ja kääntyä sen jälkeen vasemmalle Strömberginkujalle. Mätäjoki näkyy jälleen **ABB:n tehdasalueen** välistä aluksi maisemaita päätyen jyrkkäreunaisen uoman jälkeen patoaltaaseen. Vasemmalla on Amiedun koulutuskeskus, jonka yhteydessä on **kahvila-ravintola** Picante. ABB on sähkövoimateollisuuden johtava kansainvälinen yhtiö. Sähköteollisuuden alan yritys **Oy Strömberg Ab** aloitti toimintansa jo 1911 tällä paikalla. 1988 yritys yhdistyi ruotsalaisen Asean ja sveitsiläisen Brown Bowerin kanssa. Tehdas työllistää tällä hetkel-



Kiertoliittymä 49

lä lähes 2000 henkeä. Teollisuusrakennusten vanhin osa on suojeltu asemakaavalla. Strömbergin patoallas on osa tehtaan vanhaa puutarhaa. Kaupungin puisto-osasto ja ABB valmistelevat patoaltaan ja jokiuoman kunnostusta. Suunnittelmissa on ollut suihkulähde ja valaistu muuri.

52 **Teollisuusalueen läpi kulkevalla jokiosuudella** on oma viehätöksensä. Vanhat ja uudemmat teollisuusrakennukset ja -rakennelmat muodostavat kosteikkoluonnolle ja istutuksille mielenkiintoisen taustan. Uudet silta- ja patorakennelmat ovat vähentäneet kapeassa uomassa **tervaleppiä**, **vahte-roita**, **koivuja** ja **haapoja**. Vanhasta sammalpeitteisestä betonimuurista näkyy enää vain pieni osa. Keskeltä solisevaa virtaa nousevat yhä **tervalepät** pikku saarekkeeltaan. **Vesi- ja kosteikkokasveja** on runsaasti. Rannassa kasvaa **mesiangervoa**, **rantakukkaa**, **rantayrttiä**, **luhtalemmikkiä**, **korpikaislaa**, **keltakurjenmiekkää** sekä **ranta-** ja **terttualpia**. Vedessä näkyy mm. **ratamosarpiota**, **vehkaa**, **ojapalpakkoa** ja **rantapalpakkoa** kelluslehtineen.

Stömbergin patoaltaan jyrkällä penkereellä kukkivat keltaisina **sarjakeltano**, **ketokeltto**, **syysmaitiainen**, **voikukka**, **pelto-** ja **tahmavillakko**, **peltovalvatti** sekä **pietaryrtti**. Lisäksi siellä viihtyvät **karvaskallioinen**, **rantaaukonauris**, **rantanankaali**, **konnanleinikki** ja **valkokukkainen vaalea-amerikanhorsma**. Pajut, nuoret koivut sekä harmaa- ja tervalepät ovat valtaamassa tiepengertä.



Junanlähettäjien talo 50



Lehmuskuja 50



Oluthuuva 49



Suovehka 52



Saarekkeen tervalepät 52

Strömbergintien sillan läheisyydessä olevan korkean toimistorakennuksen seinää kiertää vaihtuva valotaideteos: Hymy tuuleen. Altaan villiviinin peittämät **kivimuurit** heijastuvat kauniisti patoaltaan veteen. Sen ympärillä kasvaa runsaasti villiintyneitä istutettuja puita ja pensaita. **Strömbergin tehtaan puutarhan perua** ovat **hopeapajut**, **purppurapajuangervot**, **lumimarja-** ja **kanukkapensaat**, ehkä myös **kanadanpiiskut**, **ukontulikukat** ja länsirannan **pihlaja-angervotkin**. Nämä koristekasvit ovat jäämässä nuorten lehtipuiden peittoon. Sillan eteläpuolella sinnittelee iäkäs **omenuu**. Rannoilla kukoistavat **kosteikkokasvit**, mm. **punakoi-so**, **rantakukka** ja **terttualpi**. Matalassa vedessä näkyy runsaasti **ulpukkaa**, **vesitatarta**, **palpakkoa** ja **vehkaa**.

TIE HELSINKIIN

53 Suomen asutus keskittyi jo varhain **vesiteiden** varsille, sillä suurissa erämaissa vesistöjä ja meren rannikkoa myöten oli helpointa liikkua. Uudenmaan rannikon vuonomaisten lahdet ulottuivat syväle sisämaahan. Näille rikkaille riistamaille ja kalapaikoille asukkaat tulivat Hämeestä sekä Baltiasta ja Ruotsista. Suotuisissa olosuhteissa väestömäärä rannikolla kasvoi. Maanviljelystä ja kaupankäynnistä tuli luonnollisia elinkeinoja kun asutus muodosti vähitellen kyliä ja kulkuyhteyksiä rannikolle.

Vantaanjoen varhaisen uoman vähitellen ehtyessä maankohoamisen seurauksena, paljastui Mätäjoen laakson paksu tasainen savikkoalue. Sen ansiosta viljely oli mahdollista jo varhain. Jokilaaksossa sijainnut **Kärbölen kylä** tunnettiin jo 1400-luvulla. Vanhimmissa kartoissa 1600-luvun lopulta kylässä näkyy kaksi kantataloa, Gammelby ja Husbacka sekä Malmgårdin puustelli. Mätäjoen alajuoksulta **Talin kylä** mainitaan historiallisissa lähteissä jo 1524. Vuodelta 1786 olevalla kartalla näkyy Talin kylässä vielä kolme erillistä taloa, Martas, Reimars ja Lassas, jotka yhdistyivät **Talin kartanoksi** 1787.

Eteläistä Suomea on halkonut jo keskiajalla ratsutie Turusta Viipuriin. Syviä merenlahtia ja kalliojyrkänteitä sivuava reitti antoi kuninkaan vallanpitäjille tärkeän yhteyden maaseudun asutukseen ja merelle. Tämä Suuren Rantatien eli **Kuninkaantien** linjaus on edelleenkin osittain käytössä. Kuninkaantie kulki Espoon kartanon kautta. Sen liepeillä olevan Bembölen kestikievarin kohdalta tien saattoi valita joko



Srömbergin silta 52



Kilometripylväs 53

Helsingin pitäjän kirkolle tai Helsinkiin. Tätä tietä pitkin elintarvikkeet kulkivat maaseudulta kaupunkiin, jonka väkiluku vähitellen Vironniemelle siirron jälkeen 1640 alkoi kasvaa.

Sodat ja tulipalot hävittivät kaupunkia. Ison vihan päätyttyä 1721 Ruotsi katsoi parhaaksi linnoittaa Suomenlahden tärkeät satamat Venäjän mahdollista uutta hyökkäystä vastaan. Viaporin linnoitustyöt alkoivat 1748. Rakentaminen toi työvoimaa kaupunkiin ja väkiluku moninkertaistui. Asutus levisi pohjoiseen ja monet Viaporin upseerit hankkivat maita ja taloja läheisistä kylistä, niitä saattoi siksi nimittää kartanoiksi. Helsinki tarvitsi työväkeä, muonaa ja rakennustarvikkeita, koska sillä oli nyt keskeinen asema Itämeren piirissä.

Lyhin tie kaupunkiin länneestä erkani Kuninkaantiestä Espoon kartanon mailta Bembölen kestikievarin, nykyisen kahvituvan, kohdalta. Tämä **Turun maantie** yhtyi Nurmijärven tiehen, nykyisin Konalantie, Helsingin pitäjän maässä nykyisellä Pitäjänmaellä. Vanha kärrytie kulki soistunutta rantaa pitkin kallioiden välistä Mätäjoelle, joka vielä 1900-luvun alussa virtasi laveana kohti merta. Ylityspaikka oli kalliokynnyksen kohdalla, jonka alapuolella kohisi koski. Matkalaiset käyttivät myös talvitietä jäätyneen merenlahden yli tai kulkivat vesireittejä pitkin mikäli siihen oli mahdollisuus.

Kun nyt seisoo Strömbergintien sillalla voi sieltä nähdä vanhat **astinkivet**, joita pitkin saattoi ylittää Mätäjoen. Vilkkaan tien ja kosken läheisyyteen perusti Munkkiniemen kartanon omistaja myllyn ja krouvin, sillä hänen tiluksensa ulottuivat Talin kylään. Kärrytietä levennettiin ja joen yli



Strömbergin patoallas 52



Astinkivet 54

rakennettiin **kivinen holvikaarisilta**. Tätä tietä kulki liikenne Turkuun vielä 1960-luvulla. Patoaltaan reunassa on näkyvissä vanha **kilometripylväs**, josta näki, että Helsinkiin oli 8 km ja Turkuun 163 km. Tällaisia tieopasteita pystytettiin vuoden 1892 jälkeen, kun oli siirrytty metrijärjestelmään. Museovirasto on määrittänyt pylväät historiallisen ajan kiinteiksi muistomerkeiksi.

Haminan rauhan jälkeen 1809 Suomi liitettiin Venäjään ja Helsingin merkitys kasvoi entisestään. Turusta siirrettiin hallintoa Helsinkiin, josta oli tullut maan pääkaupunki 1812. Länneestä saapuva liikenne kulki edelleen Mätäjoen sillan yli. Sen ympäristöön muodostui vilkas yhteisö. Joen varteen perustettiin **panimo** ja **saha**. Läheinen paja huolehti hevosten kengityksestä ja ajoneuvoista. Ajurit ja matkamiehet huollettiin läheisessä **kestikievarissa** ja hevoset odottelivat **hollitallissa**. Munkkiniemen kartanon krouvissa sillan kupeessa matkalaiset ja heidän hevosensa saivat virkistystä. Meno oli usein hurjaa, sillä kosken partaalla oli myös olutpanimo jo 1700-luvun alussa. Baijerilainen panimomestari perusti 1874 kosken alajuoksulle olutpanimon ja virvoitusjuomatehtaan, joka toimi paikalla hyvällä menestyksellä 1900-luvun alkuun asti. Strömbergin puiston viereinen kevyenliikenteen tie on nimetty tehtaan omistajasuvun mukaan **Kröckelin kujaksi**.

Kapea ja kuoppainen maantie vaati hoitoa ja kun tietulit otettiin käyttöön Turusta Helsinkiin johtava tie sai sorapäällysteän ja se nimettiin **Läntiseksi Viertotieksi**. Sen

reitti kulki Pikku Huopalahden kylän kautta Talin kartanon ohi kohti pääkaupunkia. Nykyisin **Vanhan viertotien** linjaus jatkuu osaksi edelleen Etelä-Haagassa. Vuonna 1928 tie nimettiin uudelleen Turun maantieksi, 1942 nimi vaihtui Mannerheimintieksi.

Strömbergin silta uusittiin vasta vuonna 2000 mutta vanhan kivisillan runko on säästetty uuden sillan sisälle. Rantaratataa alettiin rakentaa vuonna 1903. Sen linjaus noudatteli samaa reittiä kuin Turun maantie ja Pitäjännmäestä tuli radan tärkeä tavaraliikenteen asema ennen Helsinkiä.

54 Strömbergintien eteläpuolella on **Strömbergin koski ja putous**. Mätäjoki laskee yli kuusi metriä Strömbergin patoaltaan ja puiston suvannon lyhyellä välillä. Kolmemetrinen putous on Helsingin toiseksi korkein.

Kosken alapuoliselta sillalta näkee hyvin kuinka mahtava vanha Vantaanjoen uoma on ollut. Joki, joka 2000 vuotta sitten virtasi kalliolta alas Suomenlahteen, on kuluttanut kiveä laajalta alalta. Luonnontilainen vehreä jokilaakso rakennettiin Strömbergin puistoksi vuoden 1998 rajun ukkosmyrskyn aiheuttaman tulvan jälkeen. Kunnostus valmistui 2003. Putouksen ympäristö on maisemallisesti yksi Jokipolun vaikuttavimmista kohteista.

Putousta ja pystyseinäistä kalliojyrkännettä voi ihaila parhaiten kävelytien sillalta. Sammaleisella seinämällä kasvava runsaasti **isomaksaruohoa**. Kapeat kiviportaavat putouksen vasemmalla puolella johtavat kosken vanhalle ylityspaikalle. Veden hiomalla silokalliolla on 12 jyrkää **astinkiveä**. Kalliolla kasvaa maksaruohon lisäksi **keltamo**, **ahosuolaheinää**, **rätvänää**, **kannusruohoa** ja **sarjakeltanoa**. Kosken tuntumassa viihtyvät myös **korpikaisla**, **kurjenjalka**, **mesiangervo**, **ranta-** ja **terttualpi**, **rantayrtti**, **rantakukka**, **vesi-** ja **katkeratatar**, **rantakanankaali**, **niittysuolaheinä**, **keltamatara**, **litulaukka**, **rikkapalsami** ja **valkokeppi**. Vuosittain lajisto saatetaan vaihdella suuresti.

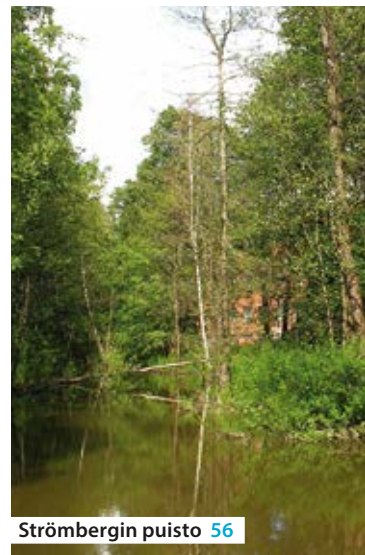
55 **Myllykalliolla** sijaitsi 1700-luvulla Munkkiniemen kartanon mylly ja saha. Kallion korkeimmalta kohdalta vanhan haulitornin viereltä on näkymät Talin alueelle ja Isolle Huopalahdelle. Paikalla on ollut Helsingin suojaksi rakennettuun maalinnoitukseen kuulunut betonista ja kivistä tehty suoja huone ja puhelinkeskus. Vuodelta 1917 olevat rakennelmat ovat osittain romahtaneet.



Putous 54



Ranta-almi 56



Strömbergin puisto 56

Myllykallion näköalakukkulalle pääsee Strömbergintieltä kulkemalla Kalevala Kartano Oy:n punatiilisen tehdasrakennuksen ja myymälän ohi. Mäellä kasvaa muutamia käkkyrämäntyjä. Vanhat sodan aikaiset ilmatorjunnan valonheittinalustat sijaitsevat mäen laella. Niitä ympäröivät vuorimäntynyt ja pensasistutukset, lähinnä angervot ja herukat. Alkukesällä västäräkit ja kivitaskut viihtyvät kalliolla, jonka etelä- ja luoteisrinteillä voi ihailla värikästä **kallio- ja ketokasvistoa**. Pitäjänmäen amfiboliitti-kiillegneissi alueeseen kuuluvalla kalliolla kukkivat mm. tervakukka, keto- ja pelto-orvokki, peltolemmikki, ketokeltto, mäkikuisma, ahosuolaheinä, pölkkyruoho, kultapiisku, huopakeltano, hopeahanhikki, kelta- ja isomaksaruoho, rohtotädyke, peltotaskuruoho sekä ulkonäöltään vaatimattomat mäkiarho, kalliohatikka ja jäsenruoho.

56 Vesiputous muodostaa **Strömbergin puistolle** eläväisen taustan. Puistoa uusittaessa 2000-luvun alkuvuosina yritettiin hyödyntää paikallista kasvistoa. Sinne istutettiin myös nopeasti leviäviä puutarhalajeja ja pensaita, rannoille tuotiin mukulakiveä. Samalla menetettiin paljon luontaista **puronvarsilehtoa**. Joen rantaa kiertävät **puiset kävelysillat** ja istuimet soveltuvat kuitenkin hyvin ympäristöön. Jokuomaa ja lammikkoa ympäröivät korkeat lehtipuut, kuten terva- ja harmaalepät, vaahterat, hopeapajut, haavat ja koivut. Keväällä kukkivat runsaina pihlajat, taikinamarjapensaat ja tuomet. Keväiseen loistoon kuuluvat luonnostaan myös rentukka ja valkovuokko, kun taas keltavuokko, pystykiurunkannus, pikkukäenrieska ja kotkansiipi lienevät 'tuontitavaraa'. Kesällä rannoilla näkyy osmankäämi, rantamatara, rantalemmikki, konnanvihvilä, konnanleinikki, peltopähkämö, tylppälehtihierakka, purolitukka ja keltaohdake. Vanhaa perua ovat myös hiirenporras, ranta- ja terttualpi, mesiangervo, rantayrtti, luhtalemmikki, luhtavuohennokka, keltakurjenmiekka, korpikaisla, vehka, ratamosarpio, sudenmarja, vuohenputki, suoputki, katkeratar, rantaminttu, tummarusokki, lehtohorsma, nokkonen sekä lehto- ja rikkapalsamikin. Luonnonkasvit viihtyvät hyvin joen levennykseen **rakennetulla pikkusaarella**, jolla pesii usein **haapana**. Veteen heijastuva rantakukka on keskikesän komistus. Toivottavasti nopeasti leviävät, rannoille istutetut japanintatar, japaninruttojuuri ja konnantatar eivät valtaa luonnonkasveilta liikaa alaa. Tarpeen vaatiessa niitä tulisi poistaa samoin kuin paikoin esiin-



Strömbergin puisto 56

tyvää **jättipalsamiakin**. Saaren ja **patokynnyksen** jälkeen vesi laskee taas putkessa Pitäjänmäentien alle. Siltarakenteessa on **Nella Keskisarjan luonnonkivimosaiikki**.

Puiston länsirinteessä on graniittiportaatta ja muureja **pensasistutuksia** varten. Monilajisesta pensaistosta riittää silmäniloa jokaiseen vuodenaikaan. Kesällä väriloistoa tuovat angervot, aroniat, alppiruusut, vuohenkuusamat, ruusut ja jasmikkeet. Syksyllä puistoa koristavat pensaiden syysväriset lehdet ja lumimarjapensaiden valkoiset marjat.

Länsirinteen korkeimmalla kohdalla on **huvimaja**, josta on hyvät näkymät putoukselle. Upeat vanhat **kilpikaarnamännyn** komistavat rinnettä lähellä alikulkutunnelia, jonka kautta reitti jatkuu Talin siirtolapuutarhan portille. **Kevyenliikenteen alikulku** vuodelta 1956 on ensimmäinen Helsingin alueella. Kapean tunnelin päässä näkyy siirtolapuutarhan kuusiaita ja vanha koivukuja.

57 Pitäjänmäentien ja Talin siirtolapuutarhan väliselle puistoalueelle pystytettiin vuonna 2001 **ympäristötaideteos** "Concepts of Time and Space". Kuuden teoksen ryhmä ulottuu Pajamäentien kulmauksesta Mätäjoen varren metsikköön. Hollantilais-amerikkalainen taiteilija William Dennis on metalliputkista kootuissa kookkaissa teoksissaan kuvannut rakennustaiteen kattorakenteiden muotoja ja kehitystä. Teokset esittelevät kupolirakenteen, antiikin temppelin, sekä roomalaisen ja goottilaisen holvikaaren muodot. Jo-



Strömbergin puisto 56



Kotkansiipi 56



Myllykallio 55



Puronvarsilehdot 58

en rannassa nähdään Suomessakin yleisesti käytetty tornirakennus ja metsikössä nykyaikaisen rakennustekniikan mahdollistama vapaamuotoinen rakennus. Parkkipaikalla Pitäjänmäentien vieressä kasvaa yksivuotinen, meillä vasta leviämässä oleva piikkisalaatti.

58 Pitäjänmäentien ja Talin kartanon väliset puronvarsilehdot ovat niitä Mätäjökilaakson arvokkaita luonto-osuuksia, joissa on säilynyt vaateliasta lehto- ja korpikasvistoa. Siirtolapuutarhan koillisnurkassa, jossa Mätäjoki virtaa ulos tunnelista, kävelytie jatkuu sillan jälkeen joen itäpuolella. Kävelytien viereen rehevän purolehtokasvillisuuden seuraksi on istutettu runsaasti pensaita, mm. heisi- ja pihlaja-angervoa ja kehtokuusamaa. Joen länsipuolella puutarhan ja Mätäjoen välissä kulkevan kapean ja ajoittain vaikeasti kuljettavan polun varrella luonnonkasvit ovat puolestaan saaneet seuraan lukuisista siirtolapuutarhan karkulaiskasveista. Jokea ylittävillä kaarevilla puusilloilla kuuluu veden voimakasta solinaa. Vedessä kasvavat isovesitähti, purovita ja pikkupalpakko. Korkeiden tervaleppien ja koivujen alla vaateliaat lehtokasvit sinnittelevät istutuksista karanneiden kasvien joukossa. Alueella kasvaa hiirenporrasta, metsäalvejuurta, kotkansiipeä, purolitukkaa, tesmaa, luhtalemmikkiä, mesiangervoa, korpikaislaa, lehtotähtimöä, lehtopalsamia, kartioakankaalaa, lehtokuusamaa, taikinamarjaa, pähkinäpensasta, mustaherukkaa ja tuomea.

Puutarhakarkulaisia ovat illakko, töyhtöangervo, japanintatar, suomentatar, suikeroalpi, rohtoraunioyrtti, saksankirveli, ruoholaukka, piparjuuri, humala ja jopa hullukaali!

Lisäksi löytyy runsaasti viljelyperäistä terttuseljaa, vaahteraa, idänkanukkaa, rusopajuangervoa, syreeniä, kanadanpiiskua, litulaukkaa, mukulaleinikkiä, jättipalsamia ja karhunköynnöstä.

Monien tulokaskasvien levinneisyshistoria tunnetaan melko hyvin. Siirtolapuutarhoista ja viljelypalstoilta usein karkaava kanadanpiisku on vanhimpia Pohjois-Amerikasta tuotuja koristekasveja. Muitakin pohjoisamerikkalaisia piiskulajeja on tuotu Eurooppaan 1800-luvun alusta lähtien. Miedosti sipulintuoksuinen litulaukka on alkuperäinen vain Lounais-Suomen lehdossa. Helsingissä se on lähtöisin, ainakin pääosin, Kaisaniemen kasvitieteellisestä puutarhasta, johon kasvi tuotiin 1800-luvun alkupuoliskolla. Se on kuitenkin levinnyt laajasti lähiöihin vasta viime vuosikymmeninä.

Lehtotähtimö 58



Silta 58



Rohtoraunioyrttiä puolestaan on viljelty Suomessa ainakin 1600-luvulta lähtien. Aluksi sen juurta käytettiin rohtona ja myöhemmin sitä viljeltiin lähinnä kukkivana koristekasvina. Myrkyllinen hullukaali lienee jo viikinkiajalla tuotu viljeltäväksi Suomeen taika- ja lääkeyrtiksi. Kasvin siemenet pysyvät hyvin pitkään itämiskykyisinä maassa. Taimia saattaa ilmestyä maaperän myllerrysten seurauksena mm. Helsingin linnoitussaarilla. Siemeniä tiedetään tulleen Helsinkiin vielä 1900-luvulla venäläisissä viljalasteissa.

Lähempänä Talin kartanoa sijaitsevat ennätysuuret omenapuut ja niiden alla kasvavat puna- ja mustaherukkapensaat viittaavat alueella joskus olleeseen puutarhaan. Täällä joki kulkee kallioon louhitussa uomassa. Uomaa on ehkä jonkin verran siirretty 1800-luvun loppupuolella tulvimisen estämiseksi. Rantojen korkeiden tervaleppien alla kukkivat keväisin rentukka, mukulaleinikki ja valkovuokko, myöhemmin kesällä kyläkellukka, ranta-alpi, rantakukka ja mesiangervo. Paikoin runsaina esiintyvät kosteiden, rehevien lehtojen kasvit purolitukka, lehtotähtimö ja lehtopalsami.

59 Talinlehdon puistossa on runsaasti uusia pensasistutuksia Taimiston tien uusien asuintalojen vierellä kulkevan kävelytien reunassa. Leikkipuistoon istutettu pensas- ja puulajisto on erittäin monipuolinen. Niistä mainittakoon pensashilikki- ja ruusulajikkeet, pihlaja-angervo, heisiangervo, isotuomipihlaja, hevoskastanja, pilaritervaleppä, pylväspihlaja ja -haapa, sulkaharmaaleppä, jalava ja vaahtera. Itälaitaa reunustava tuuhea, leikattu kuusiaita suojaasi aikanaan Helsingin kaupungin taimitarhaa. Puiston päässä olevaa Talin-

Jättiomenapuut 58





Koivukujanne ja portinpylväät 61

lehdon palstaviljelijöiden aluetta ympäröivät **kuusi-** ja **aroni-**apensasaidat. Muistona kaupungin **taimisto-ajalta** ovat mm. kävelytien länsilaidalla kasvavat harvinaisen paksu **hopeapoppeli** sekä kaksi vanhaa **rautatieomenapuuta**. Rannoilla leviävät **kanukka-** ja **lumimarjapensaat** lienevät myös vanhaa kasvistokerrostumaa. Puronvarsilehdossa on runsas pesimälinnusto, alueella on pesinyt mm. **pikkutikka**. Talvella puissa saattaa liikkua **punatulkkuja**, **sini-** ja **talitiaisia** ja vaikkapa **orava**.

60 **Talin siirtolapuutarha** on Helsingin viidenneksi vanhin. Se on perustettu 1936 Helsingin omistamalle Talin kartanon peltoalueelle. Siirtolapuutarhassa on 241 mökkiä, joen rannassa on 1950 rakennettu **saunarakennus**. Alkuaikoina palstat ulottuivat joen rantaan ja siellä kasvaa yhä vanhoja marjapensaita. Yhdistyksellä on **kerhorakennuksena** käytössään Talin kartanon 1870-luvulta oleva renkitupa. Se on toiminut myös kartanon kouluna ja opettajan asuntona.

Aidan ulkopuolella mäen nyyppylällä kohoaa vanha betoninen **vesitorni**, jonka avulla saatiin Mätäjoen vesi viljelyksille. Sen suunnitteli kaupunginarkkitehti Gunnar Taucher. Kerhotalon vierellä on **tanssilava**. Siellä tanssitaan vieläkin juhannuksena **pihasyreenien** tuoksua. Juhannusaatto on ainoa päivä, jolloin läpikulku alueella on sallittu. Aukioloaikoina touko- syyskuussa kello 7-21 voi puutarhoja kierellä ihailmassa yleisillä käytävillä. Siirtolapuutarhan aidan



Rentukka 53



Sauna 60



Sorsapaikka, uusittu silta 61

ulkopuoleltakin voi katsella alueen länsipäädyssä, heti vanhan kivisillan ylityksen jälkeen. Siellä näkyy monia **perinneperennoja** ja **-kivikkokasveja**: **pioneja**, **myskimalvaa**, **kultatyräkkiä**, **hopeahärkkiä** ja **rönsyakankaalia**. Avoimen alueen **kallio-** ja **ketokasvillisuuteen** kuuluvat **pukinjuuri**, **keltamatara**, **hopeahanhikki**, **niitty-** ja **ahosuolaheinä** sekä **iso-**, **kelta-** ja **valkomaksaruohot**.

61 Talin kartanon piha-alueelle johtava **pitkä koivukujanne** jatkuu tilanhoitajan talon toisella puolella kohti rantaa. 1800-luvun karttoihin merkitty puukujanne lienee peräisin jo 1700-luvulta, jolloin tilanhoitajan talon paikalla sijaitsi kartanon alkuperäinen päärakennus. Kuja alkoi aikoinaan kartanon portinvartijan asunnolta, joka oli Vanhan Viertotien laidalla. Siinä sijaitsivat myös portinpylväät. Pitäjänmäentien rakentaminen muutti alueen luonnetta. Portinvartijan talo toimii nykyään lastentarhana ja on osa Strömbergin leikkipuistoa.

Kartanon pihalle tultaessa näkyvät tien molemmin puolin kahdet vanhat graniittiset **portinpylväät**, sekä pihapiiriä rajoittaneet kaksinkertaiset **kiviaidat**. Kartanon sisään-tuloa vartioi kaksi vanhaa **saarnea** ja **tammea**. Kiviaitojen välissä kohti Pajamäkeä kulkevan vanhan tilustien varrella kasvaa mm. **pystykiurunkannusta**, **kevättähtimöä**, **litulaukkaa** ja **lehtopalsamia**. Syksyllä 2011 **uusitun sillan** kohdalla, ennen "sorsapaikkaa", joki kulkee solisten kallioon louhittu- sa uomassa. **Tervaleppien**, **vaahteroiden**, **pihlajien** ja **tuomien** varjostamalla **joen rannalla** kasvaa mm. **rentukkaa**, **mulalainikkiä**, **valkovuokkoa**, **kyläkellukkaa**, **lehtotähtimöä**,



Kerhotoalo, tanssilava ja pihasyreenit 60



Talin kartano 62

purolitukkaa, mesiangervoa, ranta-alpia, rantakukkaa ja metsäalvejuurta. Kasvisto on kärsinyt siistimisestä, rinteeltä on muutamassa vuodessa hävinnyt mm. halava, koiranheisi ja vanha unkarinsyreeni.

62 Vanhin tunnettu maininta Talin kylästä (Taliby) on vuodelta 1524. Kustaa II Adolf lahjoitti 1629 alitallimestarilleen Gert von Schyttelle (Skytte) laajat maa-alueet Helsingistä. Näihin kuuluivat muun muassa Munkkiniemen kartano ja siihen kuuluvat Talin ja Konalan kylät. Verovapaat lahjoitusmaat otettiin takaisin kruunun haltuun 1680. Sen jälkeen Munkkiniemen tilukset olivat usean eri vuokraajan hallussa.

Talin kartano (Tali gård) puutarhoineen ja puistoineen sai kuitenkin alkunsa vasta kun sotakamreeri, sittemmin hovioikeuden asessori Gabriel Nyberg (1738-1797) osti ja yhdisti Talin kylän kolme kantatilaa (Martas, Lassas ja Reimars) vuonna 1775 kartanoksi. Seuraavana vuonna valmistuneen asuinrakennuksen eteläpuolelle Nyberg toteutti "maustetarhan", joka oli ajalle tyypillisen ankarasti symmetrinen puutarha. Hänen poikansa kamarineuvos Fredrik Lorenz Nyberg (1768-1831) rakensi uuden kivisen päärakennuksen. Laajentaessaan puutarhaa 1800-luvun alussa hän kehitti sitä enemmän englantilaisen maisemapuiston tyyliksi. Talissa viljeltiin Suomen ensimmäiset puutarhamansikat.

1800-luvun lopulla Munkkiniemen kartanon omistajat, Ramsayt, hallitsivat Talia (1871-1930). Päärakennukseen



Viljamakasiini 63

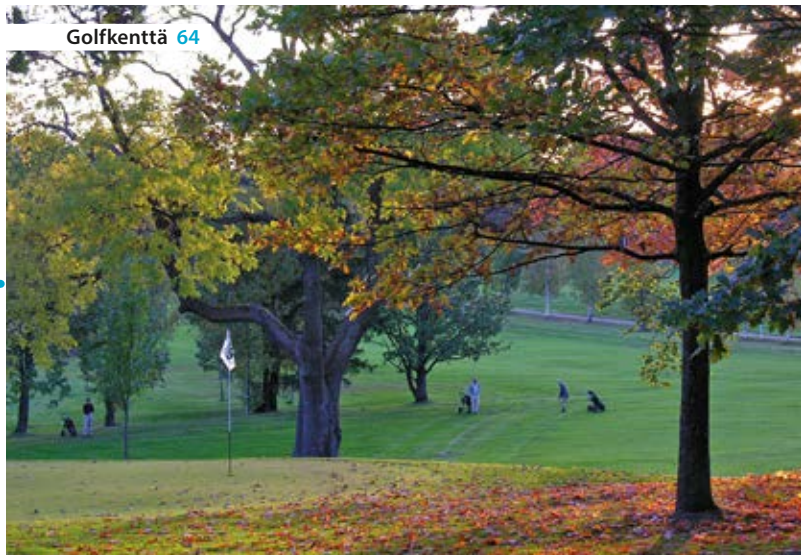


Holvisilta 63

rakennettiin puinen osa, johon kuuluvat verannat ja normannilaistyylinen torni. Vanhan päärakennuksen paikalle tehtiin uusi tilanhoitajan asunto. Silloin myös asuinrakennuksia ympäröivää kartanopuutarhaa kehitettiin. Maisema muuttui kun jokiuomaa oikaistiin kartanon tarpeisiin ja suisto täyttyi noin 30 vuodessa.

63 Eri puolilla Talin kartanopuistoa ja golfkenttää kasvavat lukuisat vanhat jalot lehtipuut, mm. jalavat, vaahterat ja tammemet. Mahtavien tammien joukosta erottuu päärakennuksen lounaisrinteessä Helsingin paksuin tammi (ympärysmitta 616 cm rinnan korkeudelta vuonna 2013). Samalla viheriöllä on myös Helsingin paksuin saarni (454 cm). Vanhaa perua ovat myös kartanopihan pensaats, jasmikkeet, pihasyreenit, siperianhernepensaats sekä pihlaja-angervot. Ne ovat entisajan pensaita, jotka viljelyjäänteinä saattavat pärjätä pitkään villiintyneilläkin pihoilla. Pihapiirin nurmikoita elädyttävät keväisin pikkukäenrieska ja kevätkynsimö sekä keksällä niittyhumala, tädykkeet ja poimulehdet. Kohti kivistä holvisiltaa kulkevalta vanhalta tieltä näkyy luonnonkivestä 1795 rakennettu viljamakasiini. Jykevien tammien ja vaahteroiden ympäröimän tien varrella kasvaa runsaasti yksivuotista lehto- ja rikkapalsamia. Sillan kohdalla satakielen louna-aikaan rannoilta löytyy tervaleppien alta purolehtokasvillisuutta kuten rentukkaa, purolitukkaa, lehto- ja kevät-tähtimöä, kyläkellukkaa, hiirenporrasta, punaherukkaa, punakoisoa, vehkaa, ranta- ja terttualpia sekä suo-, karhun- ja vuohenputkea. Golfkentän siltojen kohdalla ei loppukesästä juuri näy lehto- ja kosteikkokasvillisuutta. Jatkuvan leikkaamisen seurauksena kasvillisuus saattaa vähentyä pysyvästi.

64 Helsingin kaupunki hankki 1930 rappeutuneen Talin kartanon ja maat vapaaherra A. Ramsayn perikunnalta. Kartanon entiseen puistoon ja pelloille on levittäytynyt Talin Golfkenttä. Helsingin Golfklubi vuokrasi maat kaupungilta 1932. Suomen vanhin kolopallokenttä on kooltaan 55 hehtaarta. Golfklubilla oli pitkään naapurina Helsingin kaupungin taimitarha (1935-1996) missä viljeltiin taimia kaupungin puistoihin. Tältä ajalta lienee peräisin osa alueen erikoisista puista. Kentän kookkaat terijoensalavat ovat toimineet golfkentän suojaistutuksina. Golfkentän kahvilasta, joka vuodesta 2006 on ollut kaikille avoin, näkee nykyisen "maisemapuiston", golfkentän yli.



Golfkenttä 64



Mätäjoki golfkentällä 64

65 Talin puistotien kääntyessä kartanon kohdalla kohti Tai- teentekijäntietä ohitetaan **Talin kartanon niitty- ja lehtomäki**, joka on yksi Helsingin **arvokkaista luontokohteista**. Tien reunassa on pieni metsikkö, jossa kasvaa puutarhamansikan edeltäjä, kaksikotinen **ukkomansikka**. Vaikka säilyneiden kasvustojen kukissa useimmiten on vain heteet, mansikka saattaa rönsyjensä avulla levitä laajallekin alueelle. Näin ukkomansikka on säilynyt viljelyjäänteinä monilla vanhoilla istutuspaikoilla esimerkiksi vanhojen kartanoiden ja huviloiden liepeillä. Viereisen rinteiden niittykasvillisuus osoittaa mäen toimineen aikoinaan laidunniittynä. Täältä löytyvät **kelta- ja paimenmatara**, sekä niiden risteytyminä **piennarmataraa**. Lisäksi esiintyy mm. **ahdekaunokki**, **pukinjuuri**, **mäki-kaura**, **timotei**, **nurmipuntarpää**, **lampaannata**, **kissankello**, **haisukurjenpolvi**, **lehtokuusama** ja runsaasti **tuomea**. Golfkentän kohdalla kävelytietä reunustavat korkeat verkkoaidat, **lehmusrivi** sekä muutama **koivu** ja **vaahtera**.

Golfkentän eteläpäässä näkyy **matala mäki** Talin puistotien itäpuolella. Museoviraston tutkimuksen mukaan (ks. 28) siellä on saattanut sijaita **Heikbyn kylä**, joka autioitui ennen 1600-luvun loppua.

66 **Talinranta** (Talistranden) rakennettiin 1990-luvun alkuvuosina asemakaavan valmistuttua 1989. Paikalla aiemmin ollut **jätevedenpuhdistamo** poistettiin käytöstä vuonna 1986. Puhdistamon lietteet kerrostuivat Ison Huopalahden pohjalle. Ennen Viikinmäen jätevedenpuhdistamon käyttöönottoa Helsingin rannoilla oli useita paikallisia laitoksia. Puhdistamon muokkaamaa rantaviivaa seuraavan Kielosaarenpolun varrella kasvaa enimmäkseen **koivua** ja **haapaa**. Pihon reunoja reunustavat siistit **aronia-**, **pihlaja-angervo-** ja **lumimarja-aidat**. Talinrannan suojaamiseksi suunnitellaan tulvapenkereitä koska rannan tuntumaan rakennetun asuinalueen tulvariskit ovat lisääntyneet. Meriveden nousu metrillä jättää Mätäjoen suiston ja osan golfkentästä veden alle.

67 Talin rantareitin ja Ison Huopalahden ruovikkoalueen väliin on maankohoamisen myötä kehittynyt **pieniä rantatervalepikoita**, joissa viihtyvät monenlaiset lehto- ja kosteikkokasvit. Käännyttäessä Kielosaarenpolulta kohti Mätäjoen suistolle kulkevaa rantatietä ylitetään **oja**, jonka vedenpinta on loppukesällä kelluvan **pikkulimaskan** peitossa. Ojassa rehoittavat **isosorsimo**, **leveäosmankäämi**, **kurjenmieikka** ja vesi-

hierakka. Sen rannalla näkyvät **mesiangervo**, **ranta-alpi**, **karhunköynnös**, **punakoiso**, **metsäkorte**, **lehtopalsami**, **rikkapalsami**, **litulaukka**, **valkopeippi**, **kyläkellukka**, **käenkuukka**, **kylläkarhiainen** ja **seittitakiainen**.

Viereisellä niemellä on todennäköisesti sijainnut Talin kartanon laiturit. Sieltä laivattiin rautamalmia läheisiltä kaivoksilta. Useat esiintymät ehtyivät kuitenkin nopeasti. Yksi louhoksista sijaitsi Pitäjänmäellä Vihdintien ja Rantaradan välisellä alueella, nykyisen Sähköpolun tuntumassa. Se tunnettiin Munkkiniemen kaivoksen nimellä jo 1780. Vuonna 1843 suljetun kaivoksen kaksi kuuden metrin syvistä monttua eivät ole enää näkyvissä.

Merenpuoleisissa tervalepikoissa kasvaa mm. **lehtopalsamia**, **rantakukkaa**, **ranta-alpia**, **rantayrttiä**, **kurjenjalkaa**, **kurjenmieikkaa**, **luhtalitikkaa**, **mesiangervoa**, **virtajuurta**, **punakoisoa** ja **kyläkellukkaa**. **Metsänreunan kuivemmissa osissa** on lisäksi **valkovuokkoa**, **kevättähtimöä**, **jänönsalaattia**, **sudenmarjaa**, **käenkaalia**, **kieloa**, **nuokkuhelmikkää**, **metsäkurjenpolvea**, **lillukkaa**, **taikinamarjaa**, **tuomea** ja **pihlajaa**.

Tervaleppälehdot ovat suotuisa ympäristö usealle lepakolajille. Täällä on havaittu **pohjanlepakko**, **vesisiippa** ja **pikkulepakko**. Tervaleppien latvustoissa ja vesien yllä hyönteisiä saalistavat lepakat viihtyvät erityisesti Mätäjoen suiston ranta-alueella sekä purolehdossa Talin siirtolapuutarhan eteläkulmalle saakka.

68 **Lehtomaiset metsät Mätäjoen suistossa**, golfkentän eteläosassa, ovat viidakkomaisen reheviä. Rantatien lähimetsässä kasvaa isoja **kuusia**, **vaahteroita**, **koivuja**, **tuomia** ja **taikinamarjapensaita**. Lähempänä jokea valtapuusto on **koivua** ja **haapaa**. Kenttäkerroksen kasvistoon kuuluvat mm. **valkovuokko**, **oravanmarja**, **ojakellukka**, **kevättähtimö**, **lehtopalsami**, **nuokkuhelmikkä**, **lillukka** ja **metsäkorte**. Kosteissa aukoissa viihtyvät **mesiangervo**, **kurjenmieikka** ja **ranta-alpi**.

Uusi siltayhteys Mätäjoen ja Pajamäenojan yhtymäkohdassa valmistui vuonna 2011. Lähempänä siltoja tie kulkee **kostean puronvarsilehdon** halki, jonka kasvistoon kuuluvat mm. **lehtotähtimö**, **sudenmarja**, **kyläkellukka**, **ukonkeltano**, **vuohenputki**, **mesiangervo**, **purolitikka**, **hiirenporras** ja **lehtokorte**. Siltojen tuntumassa, puronvarren tervaleppäkorvessa, korkeiden tervaleppien ja haapojen alla levittäytyvät runsaat **lehtopalsami-**, **mesiangervo-** ja **hiirenporraskasvustot**. Pensaskerroksen lajeja ovat mm. **tuomi**, **lehtokuusama**,



Talin lehto 68

taikinamarja, koiranheisi ja pähkinäpensas. Läheisistä istutuksista on levinnyt metsään runsaasti jalavaa ja vaahteraa.

Kulkuyhteys on verottanut lehtokasvillisuutta, joka tuskin palaa entiselleen. Lehtoon on levinnyt myös vieraslajeja, kuten rikka- ja jättipalsami sekä karhunköynnös. Sillalta näkyy vedessä kiehkuraarviää. Vedenrajassa kasvavat rentukka, vehka, rantakukka, vesihierakka ja luhtalemmikki.

69 Mätäjoen suisto ja ruovikkoluhta ovat länsiosiltaan jääneet entisen kaatopaikan alle. **Jokisuun sillalta** näkee laajasti Talinhuipun täyttömäen muokkaaman suiston sekä joen oikaistun alajuoksun, jota ympäröivät koivumetsiköt. Kesällä vedessä kelluvat **ulpukat**, **rantapalpakon** pitkulaiset keltuslehdet ja seudulle harvinaiset, valkokukkaiset **pohjanlumpeet**. **Iso Huopalahden** suuntaan näkymä on avara. Taustalla näkyy Turunväylän loputon liikennevirta. Merimaiseman kasvillisuutta hallitsee **järviruoko**. Merellistä **sinikaislaakin** näkyy paikoitellen. **Punakoison** myrkylliset marjat loistavat punaisina ruovikossa myöhään syksyyn. Sillan molemmin puolin viihtyvät **leveäosmankäämi**, **korpikaisla**, **ojapalpakko**, **ratamosarpio**, **vesihierakka**, **ruokohelppi**, **vehka**, **kurjenjalka**, **käenkukka**, **luhtalemmikki**, **virmajuuri**, **mustaherukka**, **litulaukka**, **lehtopalsami** ja **myrkkukatko**.

Sinisorsa, **haapana** ja **tavi** viihtyvät suistoalueella. Iso Huopalahdella pesii **silkkiuikku**. Alkusuksyllä saattaa ruovikossa vilahtaa **isokuovin** tai **harmaahaikaran** pitkä kaula.

Suiston idänpuoleisessa kasvistollisesti merkittävässä **avoluhdassa** kukoistavat mm. **kurjenmieikka**, **suoputki**, **myrkkukeiso**, **rantayrtti**, **terttu-** ja **ranta-alpi**, **rantakukka**, **rantamatarra**, **rantanätkelmä** ja **mesiangervo**. Keväällä loistaa keltaisena **rentukka** ja myöhemmin kesällä kävelytien laidalla **rantakanakaali**, **pietaryrtti**, **tahmavillakko**, **peltohanhikki** ja **sarjakeltano**. Punertavina hohtavat **maito-** ja **karvahorsmat**. Loppukesällä **järviruoko** ja **isosorsimo** peittävät melko tehokkaasti alleen muun kosteikkokasvillisuuden. Kaksimetriseksi vevä **isosorsimo** on haitalliseksi määritelty vieraslajikasvi. Sitä on viljelty Suomessa ensimmäisen kerran 1760-luvulla Mynämäen Saaren kartanon mailla. Helsingin esiintymät ovat pääasiassa peräisin Tikkurilan Jokiniemestä, jossa tätä isoa heinää kasvatettiin vuosina 1914-16 nokisienikokeita varten.

70 Talinhuipun paikalla oli vuosina 1963-1980 yksi Helsingin suurimmista kaatopaikoista. Nykyään täyttömäki toimii



Valkovuokko



Pohjanlumme, ulpukka ja palpakko 69



Mätäjoen alajuoksu 69

virkestysalueena ja **näköalapaikkana**. Runsaan **ruderaattikasvillisuutensa** ansiosta se on **lintuharrastajien havaintopaikka**. Useat lintujen suosimat joutomaakasvit ovat ns. talventörröttäjiä, jotka tarjoavat siemeniä myöhään syksyyn ja vielä lumentulon jälkeenkin. Niitä ovat monet **ohdakkeet**, **seittitakiainen**, **hevonhierakka**, **koiranputki** ja **pietaryrtti**. Hieman matalakasvuisempaa kasvistoa edustavat **niittynätkelmä**, **hiirenvirna**, **kannusruoho**, **punasänkiö**, **valkopeippi**, **alsikeapila**, **peltosaunio** eli **saunakukka** ja **piharatamo**. Kukulalle on istutettu mm. **haapaa** ja **ruusupensaita**. Ruohikoisella mäellä kasvaa myös **koivua** ja **pihlajaa** sekä **terttuseljaa**, **kurturuusua**, **vadelmaa** ja **pajuja**.

Alkukesällä täyttömäki on hyvä yölaulajien kuuntelupaikka. **Luhtakerttuset** ja **viitakerttuset** laulavat säännöllisesti. Myös hieman harvinaisempienkin lajien kuten **pensassirkkalinnun**, **viitasirkkalinnun** ja **ruisrääkän** äänen saattaa tunnistaa. Syksyisin alueelle kerääntyy runsaasti muuttolintuja. Sellaisia ovat mm. **kititasku**, **västäräkki**, **rautiainen**, **sinirinta**, **punarinta**, **peippo** ja **sepelkyyhky**. Erityisesti muuton aikana mäki on hyvä **petolintujen** havaintopaikka.

Mäkeä on saneerattu 2012. Suunnitelmien mukaan sen käyttö ja luonne tulevat pääosin säilymään.

71 Joen länsirantaa hallitsee kaunis koivumetsä. Alkukesällä jokirannan metsiköt täyttyvät **satakielen** laululla ja **koiranputkien** kukinnot peittävät täyttömäen itärinnettä valkoi-



Talinhuipun maisema Iso Huopalahdelle 70



Mätäjoen alajuoksu 69

sen harson tavoin. **Koivut, haavat ja lepät** leimaavat rinteiden puoliavointa, voimakkaasti muokattua maisemaa. Tien varrelta löytyvät viljelyjäänteinä **lehmus** ja pari **omenapuuta** sekä **mustaherukkapensaita**. Täyttömäen koillisrinteelle on istutettu **tammimetsikkö** ja **vuorijalavaa**. Mätäjoen ja Pajamäen yhtymäkohdan uusi silta on avannut kulkuyhteyden purolehdon halki. **Pajamäenojan rannan** rehevässä aluskasvillisuudessa esiintyvät paikoin runsaina **kyläkellukka, purolitukka, lehtopalsami, lehtokorte** ja **lehtotähtimö**. Tulokaslajit **kyläkellukka, karhunköynnös, jättipalsami** ja **rikkapalsami** leviävät liiankin innokkaasti. Vaivatta löytää myös **rentukkaa, vesihierakkaa, mesiangervoa, rantakukkaa, terttualpia, lillukkaa, luhtalemmikkiä, ruokohelpiä** ja **kurjenmiekkää**.

72 Metsänreunan puro ja lähde. Kahden sivujoen ylittämisen jälkeen tie kääntyy itään ylös jyrkkää mäkeä. Se kiertää Talin golfkentän pohjoisinta osaa. Pian tie kääntyy taas etelään seuraten Pajamäen ja golfkentän välistä **kaunista metsäkaistaletta**. Siellä kasvaa isoja **tammia, kuusia, mäntyjä** ja **haapoja**. Patterimäelle päästään kääntymällä tienristeyksestä pohjoiseen. Risteyksen läheltä löytyy pieni rapakivilohkare.

Metsä on yllättävän **lehtomaista** lievästi ravinteikkaasta kalloperästä johtuen. **Kuuset** ovat komeita ja **lehtipuusto** monipuolista. Rinteessä ja painanteissa kasvaa **taikinamarjaa, paatsamaa, tuomea, sananjalkaa, hiirenporrasta, metsäalvejuurta, metsäimarretta** ja **korpi-imarretta**. Mäenrinteessä



Pöytätammi 72

kasvaa myös **valkovuokkoa, käenkaalia, oravanmarjaa, tesmaa, kioloa, sudenmarjaa, kultapiiskua, suo-ohdaketta, lillukkaa, rantaminttua, koiranvehnää, ahomansikkaa, ojakellukkaa** sekä runsaasti **kevättähtimöä** ja **jänönsalaattia**.

Tien ja kerrostalojen välisessä **kuusimetsässä** viihtyvät **mustikan** seuralaisina mm. **metsäkorte, valko- ja sinivuokko, käenkaali, metsäorvokki, tesma** ja **kevättähtimö**. **Lähteikköisestä maastosta** saa alkunsa **pieni metsäpuro**, joka kaartaa alueen läpi. Puro alittaa kävelytien ennen pientä silokalliota ja jatkaa sitten juoksuaan kohti länttä. Kalliolla kasvaa **rätvänää** ja **isomaksaruohoa** sekä viereisessä metsikössä runsaasti **sarjakeltanoa, jänönsalaattia, taikinamarjaa** ja **paatsamaa**. Maisemaa hallitsevat isot **haavat, tammets** ja **pihlajat**. Pajamäen eteläpuolella maasto muuttuu kuivemmaksi. Vanhat upeat männyt ovat maiseman kohokohtia tässä kauniissa **kangasmetsässä**. Golfkentän lähellä saattaa kiviroykkiössä nähdä **kärpän** ja tuulenpesämännynsä **palokärjen** ruokailemassa. Kalliosaarekkeella sinnittelee myös matalakasvuinen ns. **"pöytätammi"**.

73 Patterimäen laki kohoaa 39 metriä merenpinnan yläpuolelle. Sen äkkijyrkän länsirinteiden puolelta aukeaa laajat näkymät yli Espoon. Jyrkänteen alapuolella on ollut useita lähteitä. Korkeaa kalliota sivusi vanha Turkuun johtava maantie ja sen jatkeena Läntinen Viertotie Helsinkiin. Nikolai II ryhtyi vuonna 1907 suunnittelemaan Pietarin suojaksi laajaa **maa- ja merilinnoitusketjua** Vuosaaresta Westendiin. Ketjun tarkoitus oli suojata Viaporin linnoituksen selusta ja saksalaisten mahdolliset lännestä tulevat hyökkäykset mantereelta. Toimeen ryhdyttiin vasta kun maailmansota oli alkanut 1914. Patterimäen laelle rakennettiin **yhdys- ja taisteluhautoja** käsittävä läntisen puolustuslohkon tukikohdan XXXV, joka valmistui 1915. Se suojasi Rantarataa ja Turkuun johtavaa maantietä. Kukulalle johti kivetty **tykkitie**, joka edelleen vie Pitäjänmäentieltä Patterimäelle. Linnoituksessa ei käyty yhtään taistelua. Ainoa yhteenotto Patterimäen läheisyydessä käytiin sisällissodan aikana 1918 kun Hangosta maihin nousseet saksalaiset etenivät Turuntietä pitkin kohti punaisten hallitsemia Helsinkiä.

Toisen maailmansodan aikana tukikohdassa toimi ilmatorjuntapatteri **Paja**, jonka neljä **tykkiasemaa** sijaitsivat osittain vanhojen linnoitusrakenteiden päällä. Tykistö suojasi Pitäjänmäen tärkeää tavarasemaa ja Strömbergin tehdasta.



Patterimäen taisteluhauta 73



Patterimäki 73



Keltamaksaruoho,
paimenmatara 73



Kultapiisku 73



Patterimäen kallioketo 73

Alue on nykyisin **muinaismuistolain suojelema**. Vuonna 2007 poistettiin rakenteita rikkovaa ja peittävää puustoa ja pensaikkoo rakennus- ja museoviraston yhdessä tekemän inventoinnin ja hoito-ohjeen mukaisesti.

Tähtitieteenseura Ursa ry. suunnittelema **Aurinkokuntamalli** pystytettiin vuonna 1992. **Aurinko** sijaitsee alueen korkeimmalla kohdalla tykin jalustan vieressä. Tämä 20 metriä korkean tangon päähän kiinnitetty teräslevy ulottuu yli 50 metrin korkeudelle merenpinnasta. Betonipylväiden päihin sijoitettujen planeettojen koot ja etäisyydet on mallissa suhteutettu toisiinsa kuten avaruudessa. Mallissa yksi metri vastaa miljardia kilometriä avaruudessa.

Lähimmät planeetat **Merkurius**, **Venus**, **Maa** ja **Mars** sijaitsevat alle 200 metrin säteellä auringosta Patterimäellä. Talinhuipulle 817 metrin päähän sijoitettu suurin planeetta **Jupiter** on läpimitaltaan 14 cm. Maa ja Kuu ovat vastaavasti 13 mm ja 4 mm. Saturnuksen näkee Pitäjänmäentien ja Valimotien kulmalta. Etäisin planeetta **Pluto** sijaitsee noin 6 km:n päässä Länsiväylän varrella Hanasaaren liittymän kohdalla olevassa ilmoitustaulussa. Kultakin planeetalta on näköyhteys Aurinkoon. Paikalla on opastaulu, josta näkyy Aurinkokuntamallin periaate.

Lisätiedot:

www.ursa.fi/tahtitieteesta/aurinkokuntamalli

74 **Pajamäen** (Smedjebacka) **kallion ketokasvisto** on erityisen rikas ja monipuolinen. Mäeltä on poistettu lehti-

puustoa arvokkaiden kallioketojen säilyttämiseksi. Suurimmat **kilpikaarnamännyt** on haluttu säilyttää. Patterimäen maisema ja kasvisto kuvastavat ensimmäisen maailmansodan aikaisen linnoituksen ja Helsingin historiaa. Vaateliatkin kasvilajit menestyvät hyvin kallioon louhitujen ja maahan kaivettujen yhdys- ja taisteluhautojen sekä betonista valettujen ja kivistä muurattujen tulipesäkkeiden ansiosta. Linnoituslaitteista vapautuvien ravinteiden lisäksi Pajamäen amfiboliittia ja sarvivälkegneississä sisältävä **ravinteikas kallioperä** rikastuttaa kasvistoa.

Linnoitusrakennelmien välisillä **kalliokedoilla** kasvavat keväällä pienet **lemmikki-** ja **tädykelajit** sekä **kevätkynsimö**. Hieman myöhemmin kukkivat värikkäinä **keto-orvokki**, **tervakukka**, **lituruoho** ja **ruotsinpitkäpalko**. Läpi kesän kallio tarjoaa kukkaloiston, joka värjäytyy vuoronperään punaiseen, valkoiseen, siniseen tai keltaiseen.

Monien ketokasvien esiintymät saattavat huomattavasti vaihdella vuodesta toiseen riippuen siitä, ovatko sääet olleet siementen itämisen kannalta otolliset.

Sellaisia ovat **keto-orvokin** lisäksi **haisukurjenpolvi**, **ketokeltto**, **mäkivirvilä**, **mäkiarho**, **karvaskallioinen**, **pölkkyruoho** ja **ukontulikukka**. Kallion vakiokasveihin kuuluvat myös **ahomansikka**, **ahosuolaheinä**, **hopeahanhikki**, **huopakeltano**, **kissankello**, **pukinjuuri**, **isomaksaruoho**, **kultapiisku**, **keltamo**, **kielo**, **tuoksuimake**, **metssäluha**, **paimen-** ja **keltamatara** sekä niiden risteymä



Patterimäki, tykkiasema 73



Kevätkynsimö 73



Tervakukka 73

piennarmatara. Keltamaksaruoho, kalliokielo ja suppujäsenruoho muodostavat siellä täällä mattomaisia kasvustoja. Kauniiden katajien seurana rinteellä kukkivat orjanruusu ja viljelykarkulaisena purnalehtiruusu. **Linnoituslaitteiden yhdyshautojen** reunoilla ja pohjilla viihtyvät monet saniaiset kuten kivikkoalvejuuri, liuskaraunioinen, karvakiviyrtti, haurasloikko ja kallioimarre.

Myös Patterimäen juurella lounaisnurkasta lähtevän tien varrella näkyy ravinteikkaiden kivilajien vaikutus. Keväällä ja alkukesällä kauniissa **lehtomaisessa kangasmetsässä** kukkivat monet metsäkasvit: oravanmarja, ketunleipä, metsätähti, mustikka ja kevätpiippo. Valkovuokko ja siro lehtokorte viehättävät silmää. Kevään "valkoista kautta" täydentävät lehtotähtimön, kielon ja tuomen kukinnot.

MISTÄ NIMI MÄTÄJOKI?

Helsingin kaupungin Ympäristökeskus julkaisi 1998 selvityksen ”**Mätäjoki -nimeään parempi**”. Se antaa tietoa kaupunkipuron virtaamasta, aineskuljetuksesta ja veden laadusta.

Myös valuma-alueen virkistyskäyttöä selvitettiin. Tutkimuksessa kysyttiin joenvarren asukkailta pitäisikö Mätäjoen nimi muuttua. Lähes puolet (43%) kannatti nimen muuttamista muun muassa siksi, että puroa Vantaalla kutsutaan Mätäjoksi ja Haagassa virtaa Mätäpuro Pikku Huopalahteen. Lisäksi Mätäjoki-nimellä on negatiivinen kaiku.

Kannattajat taas totesivat ettei ”nimi puroa pahenna” ja ”Mätis on ja pysyy.” Etenkin joen varrella pitkään asuneet kannattivat vanhaa nimeä.

Mätäjoki-selvityksen tekijä FT Olli Ruth kertoo, että mätänemiseen viittaava nimi ei alkujaan kuvannut vesistön tilaa ja vasta 1950-luvulla veden laatu heikkeni. Nimen historiasta julkaisu kertoo:

”Mätäjoki-nimen alkuvaiheita ei tunneta tarkkaan. Kaarelan alueesta kertovan teoksen mukaan 1500-luvulla alueella toimi kaksi **Ruti**-nimistä laivuria (Huuhka 1990). Puron nimi oli alunperin ruotsinkielinen **Rutiån**, jota nimeä edelleen Mätäjoen ohella käytetään. Nimi esiintyy 1837 kartassa muodossa **Ruttin ån**. Suomenkielinen vastine Mätäjoki otettiin käyttöön 1900-luvun alussa (Helsingin kaupunki 1970)”.



Mätäjoki on siis käännösvirhe, joka viittaa ruotsinkielen rutten-adjektiiviin. Mätäpuro taas on alkujaan saattanut kuulua samaan valuma-alueeseen Mätäjoen kanssa ja sen johdosta on saanut samankaltaisen nimen.

TERVEISIÄ TEKIJÖILTÄ

Pieni vapaaehtoinen työryhmä on kartoittanut Jokipolkuja lähes kahdeksan vuoden ajan kaikkina vuodenaikoina. Teksti on muodostunut koottujen havaintojen perusteella. Siksi ei ole mahdollista, että Mätäjokivarren kasvisto ja eläimistö esiintyisivät kulkijalle joka vuosi esitteen kuvaamalla tavalla. Kasveille vuodet ja vuodenaikojen vaihtelu merkitsevät alituista sopeutumista olosuhteisiin, joten kaikkia oppaassa mainittuja kasveja ei voi nähdä samalla kertaa, eikä edes samana vuonna.

Työryhmä koki menetyksen keväällä 2013 kun polun reitimestari Tiina Raivikko yllättäen menehtyi. Ryhmä haluaa omistaa tämän oppaan hänen muistolleen.

Kasveista kiinnostuneille Jokipolun kulkijoille suosittelimme retkikumppaniksi kasvioppaita. Valtaosan mainituista kasveista löytää esimerkiksi kirjoista:

Otavan värikkasvio (toim. Kurtto & Helyranta), alkuteos Fältflora, kärlväxter (Ursing & Wanntorp)

Maastokasvio (toim. Seppo Vuokko), alkuteos Svensk Fältflora (Mossberg & Stenberg)

Vaativammille luontoharrastajille sopivat:

Retkeilykasvio (julkaissut Luonnontieteellinen keskusmuseo, Kasvimuseo)

Suuri Pohjolan kasvio (toim. Seppo Vuokko & Henri Väre), alkuteos Den nya nordiska floran (Mossberg och Stenberg)

Lisätietoja sekä esitteessä käytetyn materiaalin lähdeluettelo löytyvät Helsingin polkusivustolta. Sieltä löytyy myös esite pdf-tiedostona: www.sll.fi/helsy.

Helsy kiittää Suomen kulttuurirahaston Uudenmaan rahastoa esitteen toteutukseen myönnetystä apurahasta.

Helsingin Polkutyöryhmä toivottaa retkeilijöille antoisia luontokokemuksia!

Christina Lindén
Marja Mosander
Viljo Karppinen
Leena Virkkunen



Helsingin luonnonsuojeluyhdistys on suunnitellut kaksi luonto- ja kulttuurikävelyreittiä. 13 km:n pituinen Lahtipolku kulkee Vartiokylänlahden ympäristössä. Uusin reitti on tämän esitteen Mätäjoen uoma seuraava Jokipolku.

Jokipolun reitti alkaa Mätäjoen alkulähteiltä, pienestä suoalueesta Vantaan Kaivokselasta. Reitti seuraa jokea aina sen suistoon asti Talinrannassa, jossa Mätäjoki laskee Iso Huopalahteen.

Maisemat vaihtelevat kosteista lehtoista kuiviin kallioharjanteisiin. Strömbergin puistossa kohisee korkea vesiputous. Malminkartanon omenatarhat ja Talin kartanon kivi-sillat kertovat menneistä ajoista.

Esitteet löytyvät ladattavina tiedostoina Helsingin verkkosivuilta: sll.fi/helsy. Sivuilla voi tutustua reitteihin kuvin ja kohdetiedoin.

Toivomme esitteiden ja reiteillä liikkumisen lisäävän kulkijoiden Helsingin paikallistuntemusta ja mielenkiintoa lähiympäristöä kohtaan.

Tervetuloa poluille!

sll.fi/helsy

