

Helsingin luonnonsuojeluyhdistys ry
Itälahdenkatu 22b
00210 HELSINKI
&
Kumpula-seura ry
Intiankatu 31
00560 HELSINKI

ASEMAKAAVAVALITUS

Helsingin hallinto-oikeus
Sörnäistenkatu 1
00580 HELSINKI
S-posti: helsinki.hao@oikeus.fi

HELSINGIN HALLINTO-OIKEUDELLE

Viite: Helsingin kaupunginvaltuuston päätös 25.9.2024 § 189 Kumpulanmäen asemakaavan muuttaminen (kortteli 24973 tontit 5 ja 6 sekä puisto- ja katualueet) (liite 1)

Asia

Helsingin luonnonsuojeluyhdistys ry ja Kumpula-seura ry hakevat muutosta Helsingin kaupunginvaltuuston päätökseen § 189, jolla valtuusto hyväksyi 24. kaupunginosan (Kumpula) kortteliin 24973 tonttien 5 ja 6 sekä puisto- ja katualueiden asemakaavan muutoksen (muodostuvat uudet korttelit 24979–24985) 7.12.2021 päivätyn ja 4.10.2022 muutetun piirustuksen nro 12744.

Pöytäkirja oli tullut nähtäväksi 2.10.2024: <https://paatokset.hel.fi/fi/asia/hel-2019-001535?paatos=4f25a2ee-7fda-4159-b3a2-7f8594f61d26>

Muutoksenhakijat saivat tiedon valtuuston päätöksestä 9.10.2024. Tiedoksisaantipäivää ei lueta valitusaikaan. Valitus on tehtävä 30 päivän kuluessa päätöksen tiedoksisaannista eli viimeistään 8.11.2024.

Vaatimukset

Helsingin kaupunginvaltuuston päätös 25.9.2024 § 189 24. kaupunginosan (Kumpula) kortteliin 24973 tonttien 5 ja 6 sekä puisto- ja katualueiden asemakaavan muutoksesta on kumottava luonnonsuojelulain sekä maankäyttö- ja rakennuslain vastaisena.

Helsingin luonnonsuojeluyhdistys ry ja Kumpula-seura ry vaativat edelleen, että hallinto-oikeus määrää valituksenalaisen Helsingin kaupunginvaltuuston asemakaavapäätöksen täytäntöönpanokielttoon asiaa koskevan valituslupahakemuksen ja valituksen käsittelyn ajaksi. Täytäntöönpanokielttoa perustelee valittajan oikeussuoja: luonnonsuojeluyhdistyksen valitus käy hyödyttömäksi siinä tapauksessa, että valituksenalainen asemakaavapäätös pannaan toimeen.

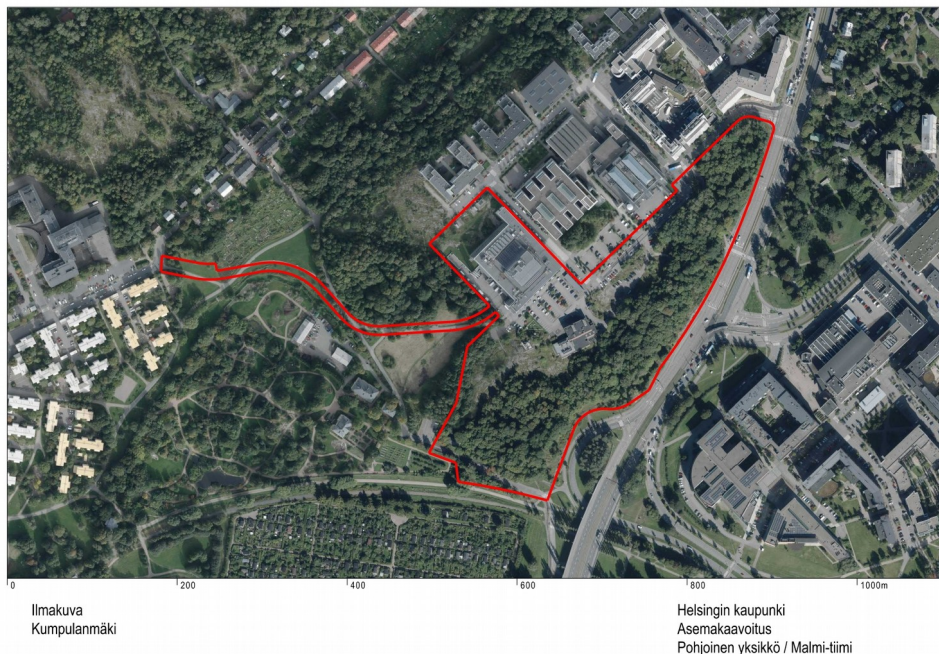
Valitus ja sen perustelut

Luontoarvot, joita kaavatyössä ei ole tunnistettu

Maankäyttö- ja rakennuslain 54 §:n 2 momentin mukaan asemakaava on laadittava siten, että luodaan edellytykset terveelliselle, turvalliselle ja viihtyisälle elinympäristölle, palvelujen alueelliselle saatavuudelle ja liikenteen järjestämiselle. Rakennettua ympäristöä ja luonnonympäristöä tulee vaalia eikä niihin liittyviä erityisiä arvoja saa hävittää.

Luonnonsuojelulain 64 § mukaan Elinkeino-, liikenne- ja ympäristökeskus voi päättää suojella seuraavien luontotyyppien (suojeltu luontotyyppi) luonnontilaisen tai luonnontilaiseen verrattavan esiintymän, joka on suojellun luontotyypin säilymiselle tärkeä.

Asemakaava-alueesta valtaosa ja sen lähes koko lounais-koillissuuntainen rinneosuus sijoittuu vaahteravaltaiseen metsään, joka täyttää vähintään suurelta osin jalopuustaisen metsän luontotyypin tunnusmerkit. Vaahterametsä alkaa heti kaava-alueen eteläosasta ja jatkuu Hämeentien ja Kustaa Vaasan tien vartta noin 400–500 metrin matkan (kuva 1).



Kuva 1. Asemakaavan ja asemakaavan muutoksen nro 12744 selostuksen liitteeseen on rajattu kaava-alueen rajat. Vaahterametsä erottuu yhtenäisenä kokonaisuutena tien varressa.

Pinta-alaltaan kaava-alueen vaahteravaltainen metsä on noin kolme hehtaaria. Vaahterametsä on näin ollen Uudenmaan maakunnan ja mahdollisesti koko Suomen suurimpia. Se on suojellun luontotyypin säilymiselle luonnonsuojelulain tarkoittamalla tavalla tärkeä. Vaahterametsän suojeluarvoa ei ole kaavatyössä riittävästi selvitetty.

Vaahterametsä täyttää luonnonsuojelulain vaateen luonnontilaisuudesta tai siihen verrattavuudesta sekä luonnonsuojeluasetuksen 4 §:ssä asetetut ehdot. Asetuksen mukaan sen piiriin kuuluvalla jalopuumetsiköllä tarkoitetaan ”*aluetta, joka on luontaisesti syntynyt ja jossa kasvaa runkomaisia metsälehmäksiä, vaahteroita, saarnia, kynäjalavia, vuorijalavia tai*

tammia vähintään 20 kappaletta hehtaarilla yhtenä tai useana lähekkäisenä ryhmänä”.

Luonnonsuojeluasetuksen perustelumuistion mukaan: ”Jalopuumetsiköt ovat merkittävilta osin jaloista lehtipuista koostuvia metsikköjä, joissa jaloja lehtipuita kasvaa runkomaisina (rinnankorkeuslähimitta vähintään 7 cm, paitsi tammella vähintään 20 cm) puina vähintään 20 kappaletta hehtaarilla yhtenä tai useampana lähekkäisenä ryhmänä, rajattavissa olevalla yhtenäisellä alueella. Jaloja lehtipuita ovat tammi, metsälehmus, vaahtera, saarni, kynäjalava ja vuorijalava. Jalopuumetsiköt esiintyvät usein rehevillä lehtoalueilla, mutta niitä tavataan karummillakin mailla. Jalojen lehtipuiden määrä- ja kokovaatimukset täyttävän ydinosan lisäksi jalopuiden taimet tai vesat rajataan mukaan esiintymään jalopuiden uudistumisen ja metsikön luontaisen pienilmaston turvaamiseksi. Järeät ja lahoavat puut ovat tärkeitä luontotyypin eliöstön kannalta.”

Kumpulanmäen vaahterametsikkö täyttää vaatimuksen 20 runkomaisesta puusta hehtaarilla. Tieto perustuu luontokartoittaja, MTI Jyri Mikkolan tekemiin maastokatselmuksiin. Tieto metsän ilmeisestä kuulumisesta luonnonsuojelulain suojelemaan luontotyyppiin perustuu puolestaan Jyri Mikkolan ja biologi, FM Elina Mannisen lausuntoihin (liitteet 2 ja 3) sekä metsän historian tarkasteluun.

Metsikkö on olennaiselta osaltaan luontaisesti syntynyt. Helsingin kaupunkisuunnitteluviraston vuonna 1974 julkaisema puustoinventointi (liite 4) osoittaa, että vaahterametsikön lähes koko eteläosa ja sieltä tien viereen lähes kaava-alueen kärkeen asti kurottava kiila oli 50 vuotta sitten luontaisesti uudistuva. Se osoitettiin 1974 inventoinnin kartassa omana lohkonaan (7). Lohkon määritelmä oli seuraava:

”Vaahteravaltainen tienvarsimetsikkö, jossa lisäksi mäntyjä ja osittain (eteläpäässä) huonokuntoisia koivuja. Vaahtera uudistuu tässä karuhkossakin rinteessä luontaisesti, ja ravinteita lisäämällä tätä puistometsää voi pitää elinvoimaisena vaahtera-koivusekametsänä. Muodostaa melusuojan, joka havupuiden melkein puuttuessa ei ole kovin tehokas.”

Luontaisen uudistumisen ohella mainitaan havupuiden melkein puuttuvan. Vuoden 1974 inventoinnin kartta selostuksineen on liitteenä 4. Kartan ja kaupunginvaltuuston hyväksymän kaavan yhdistelmä on liitteenä 5 ja vuoden 1974 kartan lohko seitsemän asemakaavakartalla liitteenä 6. Huomattakoon, että niin sanottu Kumpulan puistotalojen alue ei ulottunut lohkon seitsemän alueelle (liite 7 ja liitteen 4 merkintä neljätöistä).

Kaavan merkittävien vaikutusten riittämätön selvittäminen

Maankäyttö- ja rakennuslain 9 §:n 1 momentin mukaan kaavan tulee perustua kaavan merkittävät vaikutukset arvioivaan suunnitteluun ja sen edellyttämiin tutkimuksiin ja selvityksiin.

Kumpulanmäen asemakaava perustuu riittämättömiin luontoselvityksiin, minkä vuoksi kaava ei täytä maankäyttö- ja rakennuslain vaatimuksia.

Kaavaa varten ei ole tehty luontoselvityksiä, vaan kaavaratkaisu nojaa aiemmin tehtyihin luontokartoituksiin. Helsingin luonnonsuojeluyhdistys on pitänyt metsän arvoa esillä vuodesta 2015 ja jo 2021 todennut, että kyseessä on todennäköinen suojeltava luontotyyppi

ja lisäksi, että vaanterametsä on poikkeuksellisen suuri ja luontokartoittajan mukaan mahdollisesti Uudenmaan suurin (liite 8). Tätä väitettä ei ole yritetty kiistää. Metsävaahtera on monista muista jaloista lehtipuista poiketen levinneisyydeltään painottunut Uudellemaalle ja sen ympäristöön, mikä tukee käsitystä siitä, että esiintymä on maan suurimpia. Tästä huolimatta kaupunki ei ole teettänyt selvitystä metsän arvosta.

Kaupunki ei ole kaavaa varten tehnyt maastokäyntiä, jolla se olisi pyrkinyt selvittämään metsän arvon. Kaupungin käyttämä luontoaineisto on täysin riittämätön sen arvioimiseksi, onko alueella luonnonsuojelulain tarkoittama suojeltu luontotyyppi vai ei.

Helsingin kaupungin väitteet kaava-aineistossa

Helsingin kaupungin väite on, ettei alueella ole uhanalaisia luontotyyppisiä lukuun ottamatta pääasiassa kaava-alueen ulkopuolista lehtoa. Kaavaselostus (liite 9) tunnustaa kuitenkin osan vaahterametsästä arvometsäksi:

”Sekä Nylanderinpuiston metsä, että kaava-alueen länsipuolinen metsä on sijoitettu hoitoluokkaan C5, arvometsä, perusteena alueella kasvavat jalot lehtipuut.”

Selostus vetoaa uhanalaisten luontotyyppien puuttumisessa vuoden 2018 uhanalaisten luontotyyppien kartoitukseen seuraavasti:

”Alueella vuonna 2018 tehdyssä uhanalaisten luontotyyppien kartoituksessa todettiin, ettei Nylanderinpuistoon ja korttelialueelle sijoittuva metsikkö edusta uhanalaista vaahteralehdon luontotyyppiä (574-575/2018). Sen puusto on harvennettua ja kasvillisuus kulttuurivaikutteista.”

Kaavaselostus toteaa, että C5-arvometsästä yli 0,4 hehtaaria rakennetaan kortteli- ja katualueeksi ja väittää, että muu osa siitä säästyisi:

”Metsäverkoston alueellinen yhteys kaava-alueen eteläosassa säilyy. Hoitoluokan C5 (arvometsä) metsästä 4 205 m² rakennetaan kortteli- ja katualueeksi ja 8 474 m² säilyy.”

Muutoksenhakijoiden vastaus kaupungin väitteisiin

Muutoksenhakijat pitävät ilmeisenä, että merkittävä osa kaava-alueella kortteli- ja katualueeksi muutettavasta alueesta täyttää luonnonsuojelulain jalopuumetsän luontotyypin kriteerit. Vähintään tämä koskee vuonna 1974 vaahterametsäksi ja sen osa-alueena myöhemmin vuonna 2016 *Vanhankaupungin, Kumpulan, Toukolan ja Koskelan luonnonhoitosuunnitelmassa Vuosille 2017–2026* C5-arvometsäksi tulkittua osuutta (kuviot 158, liite 10), mutta niiden ulkopuolellakin vaahterikoksi muuttunut karumpi alue lienee luontaisesti syntynyt. Perustana luontotyyppistatuksille ovat edellä mainitut Jyri Mikkolan ja Elna Mannisen arviot sekä asetuksen ehdot täyttävät runkoluku ja luontainen synty tapa.

Muutoksenhakijoiden mielestä on selvää, että vaahterametsikkö on Suomen oloissa poikkeuksellisen yhtenäinen ja laaja. Helsingin luonnonsuojeluyhdistyksen käyttämän erittäin kokeneen metsäkartoittaja Jyri Mikkolan mukaan kyseessä on Uudellamaalla hänen tietojensa mukaan suurin vaahterametsikkö.

Helsingin luonnonsuojeluyhdistyksen ja Kumpula-seuran mielestä kaava-aineistossa ei ole näyttöä siitä, että C5-arvometsästä myöskään puistoksi osoitettu osuus säilyy. Päinvastoin, myös puistoksi osoitettuun metsään kohdistuu merkittäviä epäsuoria ja suoria muutoksia.

Puistoksi (VP) kaavassa osoitetun osan läpi on kaavan merkintöjen mukaan tulossa uusi porraskulkuväylä, ja alueen läpi kulkeva ulkoilutie osin siirretään ja pengerreretään kaavassa (liite 11). Kolmas väylämuutos on, että puistoksi osoitetun metsän osan luonnonmukainen polku levennettäisiin kivituhkaväyläksi. Tämä ja alueen valaistus ja ennen kaikkea kulutusvaikutus noin 1200 asukkaan tärkeimpänä lähimetsänä merkitsee erittäin suurta vaikutusta lehtoon ja sen maaperään. Kaava-alueen lounaisosa on todettu lehdoiksi edellä mainitussa, kaupungin 50 vuotta sitten teettämän maankäyttöselvityksen puustoinventoinnissa.

Oikeudellisesti kyse luontoselvitysten riittävydestä ja siitä, onko metsä luonnonsuojelulain tarkoittama tavalla suojeltava luontotyyppi. Näyttö metsän alkuperäisyydestä perustuu edellä mainitun 1974 inventoinnin ohella ilmakuvatarkasteluun (kuvat 1 ja 2), jossa osoitamme, että vuoden 1974 puustoinventoinnissa numerolla 7 osoitettu vaahterametsä ja lehto ovat alkuperäisimmät alueella suojeltavina luontotyyppinä mahdollisista kohteista.

Numeron 7 alue on alkuperäisempi kuin alueesta länteen sijaitseva vaahterametsikkö, josta kaavaselostus toteaa (liite 9, s. 25(54)): *”Pääosin kaava-alueen ulkopuolelle jäävä, läntinen vaahterametsikkö on todettu samassa inventoinnissa uhanalaiseksi luontotyyppiksi (573/2018).”*

Tämän kartoituksessa uhanalaiseksi luontotyyppiksi todetun alueen maankäyttöhistoria on ollut vuoden 1974 puustoinventoinnissa numerolla 7 merkattuun alueeseen verrattuna voimakasta (kuva 2).

Muutoksenhakijat pitävät vuoden 2018 luontotyyppikartoitusta luonnonsuojulakia, asetusta ja ohjeistusta Kumpulan metsien kannalta puutteellisesti tulkisevana. C5-arvometsä on luontokartoituksessa väärin tulkittu ”kulttuurilehdoksi”, jolla tarkoitetaan ennen kaikkea entisiä peltoja ja niittyjä, jotka ovat sukkessiovaiheessa ja muuttumassa vähitellen lehdoiksi. Kuten ilmakuvatarkastelu ja kaupungin vuoden 1974 puustoinventointi osoittavat, C5-arvometsä ja siitä pohjoiseen oleva alue ovat koko Kumpulamäellä juuri ne alueet, joilla jalopuujuoksumo on pisin, sillä alue on ilmakuvassa metsäinen jo lähes sata vuotta sitten (ks. kuva 2), ja vuonna 1974 siellä oli jo kookas vaahterametsä (liite 4). Kyseessä on lisäksi vaahteralehdolle tyypillinen rinnesijainti.



Kuva 2. Kaupungin luontotyyppikartoituksessa tutkitut alueet vuoden 1932 ilmakuvan päällä. Vihertävä rajaus on oikein tulkittu uhanalaiseksi luontotyyppiä. Alue on kuitenkin lähtökohdiltaan vähemmän metsäinen kuin pitkä sininen alue, joka sijoittuu nyt puistotettavaksi ja rakennettavaksi aiotulle alueelle.

ELY-keskusten käytössä on jo uuden luonnonsuojeluasetuksen mukainen inventointiohjeen luonnos:

https://www.ymparisto.fi/sites/default/files/documents/LSL_luontotyyppien_inventointiohje_luonnos20240515.pdf

Sen mukaan luonnontilaiseen verrattavana pidetään jalopuumetsiköitä, joiden luontotyyppi on kehittynyt luontaisesti ja luontotyyppin ominaispiirteet ovat säilyneet huolimatta ihmisen aiheuttamista luontotyyppiin vaikuttavista tekijöistä. Niissä voi olla selviä merkkejä ihmistoiminnasta: vanhoja hakkuujälkiä, lahopuuta korjattu pois ja lajistossa voi olla kulttuurinsuosija- ja/tai vieraslajeja, mutta ne eivät ole vallitsevia. Myös kulumisen merkkejä voi olla kohtuullisesti. Luonnontilaisiin vertattaviin kuuluvat myös jalopuiden luontaisella levinneisyysalueella sijaitsevat, vanhojen asuinpaikkojen läheiset metsät, joihin on saatettu istuttaa jalopuita kauan sitten, mutta puusto on sen jälkeen uudistunut luontaisesti ja metsässä on luonnontilaisen metsän piirteitä sekä aiemmin talousmetsinä hoidetut metsät, jotka ovat jääneet hoitamatta ja joihin on kehittynyt luonnontilaisen metsän piirteitä ja edelleen entisille pelloille tai niityille luontaisen sukkession myötä kehittyneet metsät, joihin on kehittynyt luonnontilaisen metsän piirteitä.

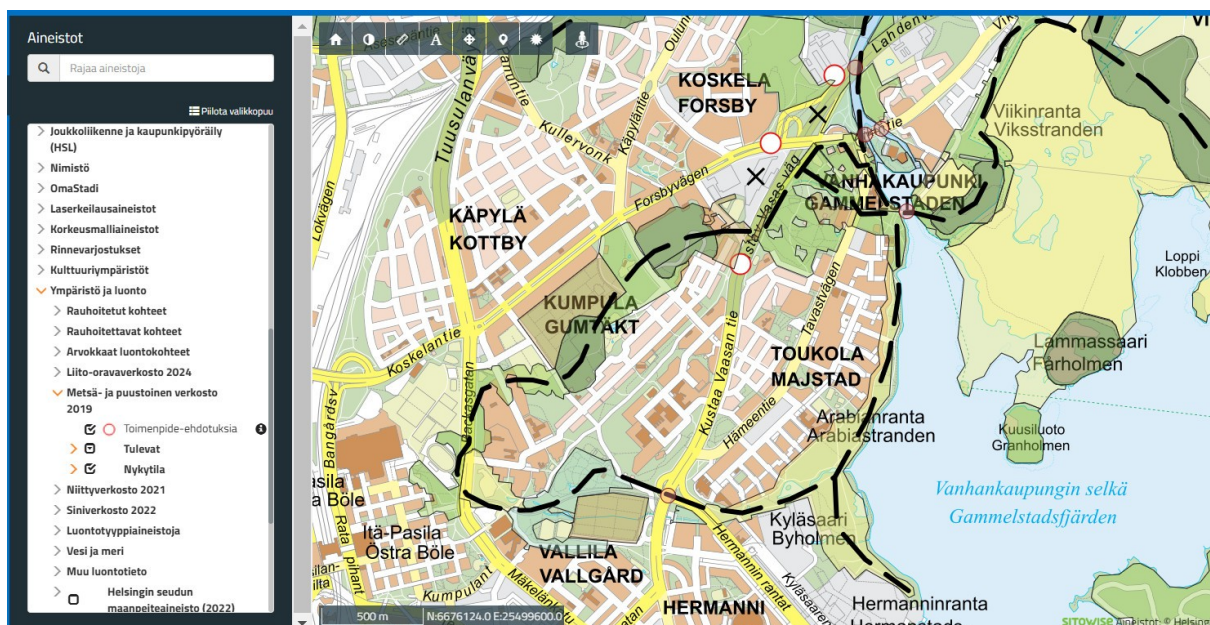
Kulttuurivaikutuksella tarkoitetaan uuden ohjeen ja myös kartoituksen aikaan voimassa olleen inventointiohjeen mukaan ennen kaikkea kulttuurilajistoa, eivätkä inventointiohjeet tunne käsitettä kulttuurilehto, jolla perusteella ilmeisesti Kumpulän C5-lehto 575 ei päätynyt konsulttikartoituksen uhanalaiseksi luontotyyppiä (liite 12). Kumpulän C5 lehdossa ei ole havaittu inventoinnissa merkittävää kulumista, vaan kulumista on vain "havaittavissa" kun uuden, 30.11.2023 voimaan tulleen luonnonsuojeluasetuksen jälkeen tehdyn uuden inventointiohjeen mukaan kulumista voi olla "kohtuullisesti". Myös vuoden 2000 inventointiohjeen mukaan lajistossa voi olla runsaasti kulttuurinsuosijalajeja ja kulumisen merkkejä voi olla kohtuullisesti.

Inventointiohjeiden ja kahden käyttämämme kokeneen luontoinventoijan käsityksen mukaan vaahterametsä on tulkittavissa uhanalaiseksi luontotyyppiä. Asiaa ei ole läheskään riittävästi ja nimenomaan jalopuumetsiä koskevan inventointiohjeen mukaan selvitetty, joten kaava ei täytä maankäyttö- ja rakennuslain asettamia vaatimuksia. Koko vaahterametsä on vaarassa luontotyyppinä tuhoutua rakentamisen, puistorakentamisen ja puisto-osalla kohtuullisen ylittävän kulutuksen takia.

Vaahterametsän arvoa kohottavia seikkoja

Kumpulanmäen vaahterametsä muodostaa edellä mainitun läntisen, ei yhtä alkuperäisen, vaahterametsän kanssa mahdollisesti Uudenmaan suurimman kauttaaltaan vaahteravaltaisten metsien kokonaisuuden. Yhteensä näiden koko on ainakin viisi hehtaaria, mikä on huomattava osuus vuonna 2018 koko Suomen tasolla arvioidusta koko Suomen 270–500 hehtaarista (liite 13).

Metsäiset luontotyypit jatkuvat edelleen alueelta pohjoiseen. Vaahterametsä ei siis ole rakennetun ympäristön keskelle jäävä sirpale, vaan liittyy alueellisten yhteyksien kautta Helsingin metsä- ja puustoisien verkoston ydinmetsien ketjuun (kuva 3). Siten metsä on nykyisessä laajuudessaan osa Helsingin metsien monimuotoisuutta.



Kuva 3. Kuvakaappaus Helsingin kaupungin karttapalvelusta. Kuvakaappauksessa näkyy metsä- ja puustoinen verkosto 2019.

Mitään alueen metsistä ei ole varmuudella säilymässä. Nyt muutoksenhaun kohteena oleva asemakaava hävittää rakentamisen alle ja puistottamalla suurimman osan alueen vaahterametsistä. Jäljelle jäävä läntinen vaahterametsä on sekin merkattu yleiskaavassa rakentamisalueeksi.

Vaikka kaupunki siis näkee kaavaselostuksessa tämän alueen uhanalaisena luontotyyppinä,

läntinenkään metsä ei ole mukana syksyllä 2024 lausunnoilla olleessa Helsingin vuoteen 2040 ulottuvassa luonnonsuojelualueohjelman luonnoksessa:

<https://www.hel.fi/static/liitteet-2019/Kymp/asuminen-ja-ymparisto/luonto/raporttiluonnos211024.pdf>

Ohjelmassa ei ole Kumpulan alueella yhtään kohdetta.

Asemakaava ei siten varmista sitä, että mikään osa alueen vaahterametsäkeskittymästä varmuudella säilyy. Puistotettavalle osalle ei ole jätetty minkäänlaista suojavyöhykettä, vaan sille on päinvastoin lisätty tiestöä.

Luontotyytit ja luontoarvot osana luonnonsuojelujärjestelmää, ja kenen tulee ne selvittää

Luontotyyppien suojelu on ollut pitkään olennainen osa Suomen luonnonsuojelulakien keinoja päästä lain tavoitteeseen. Käytäntö niiden perustamisessa on kuitenkin jäänyt vajavaiseksi ja maan eri osissa vaihtelevaksi.

Ne ovat myös tärkeä osa perustuslain 20 §:ssä määritellyn ympäristöperusoikeuden toteuttamista lainsäädännössä.

Luontotyyppien suojelu on kuitenkin ollut epäjärjestelmällistä. Kumpulan vaahterametsä on tästä hyvä esimerkki, sillä Helsingin luonnonsuojeluyhdistys ja muut luonnonsuojelutahot ovat pitäneet sitä vuosia esillä ilman tuloksia.

Helsingin luonnonsuojeluyhdistys on esittänyt 19.9.2019 (liite 14), että

”Kumpulan alueella on säilynyt Helsingin ja jopa Suomen oloissa merkittävä jalopuustoisten metsien keskittymä. Yhteensä jalopuuvaltaisia tai vähintäänkin runsaasti jalopuita sisältäviä metsiköitä lienee Kumpulan alueella selvästi yli 10 hehtaaria. Pääosa näistä metsistä on ns. vaahteralehtoja, joissa kokonaan tai pääosin luontaisesti kehittynyt vaahtera on joko metsikön valtapuu tai esiintyy vähintään merkittävällä osuudella monipuolisen muun sekapuuston joukossa. Uusimmassa (2018) luontotyyppien uhanalaisarvioinnissa tällaisten vaahteralehtojen kokonaismääräksi Suomessa on arvioitu vain noin 270–500 hehtaaria. Jalopuustoisten lehtojen merkittävä kokonaispinta-ala antaa asiaperusteet luonnehtia Kumpulan jalopuustoisten lehtojen keskittymää jopa valtakunnallisesti merkittäväksi. Lukuisat keskittymän osakohteet täyttävät lisäksi Uudenmaan liiton asiantuntijatyönä laatimien vähintään maakunnallisten luontoalueiden kriteerit. Jalopuustoisten lehtojen valtakunnallisesti arvioiden vähäisen pinta-alan vuoksi Helsingillä voi katsoa olevan eräänlaista erityisvastuuta huolehtia siitä, että edes edustavimmat ja laajimmat jalopuustoiset lehdot säilyvät kaavoituksessa. Nyt näin ei tapahdu varsinkaan Helsingin nimikkopuun vaahteran vallitsemien lehtojen osalta. Kumpulanmäen kaava-alueen rakentaminen merkitsi sitä, että Kumpulan runsasjalopuustoisten metsien kokonaispinta-ala supistuisi yli kolmella hehtaarilla. Heikennys olisi Kumpulan jalopuustoisten lehtojen kokonaismäärään suhteutettuna erittäin merkittävä. Helsingin luonnonhoitosuunnitelmien yhteydessä arvokkaiksi tunnistettujen jalopuustoisten metsiköiden huomiotta jääminen Helsingin luontotietojärjestelmässä on tiedetty ongelmaksi jo vuosia. Muutamia vuosia sitten Helsingin luonnonhoidon työryhmässä päädyttiin kaikkien osallistujien tukemaan

ratkaisumalliin, jossa kaupungin luonnonhoidon suunnittelussa arvokkaaksi todetut jalopuumetsiköt lisätään luontotietojärjestelmään arvokkaina kasvisto- ja kasvillisuuskohteina. Ilmeisesti resurssisyiden takia tiedonsiirtoa ei ole kolmessa vuodessa tapahtunut.”

Helsingin luonnonsuojeluyhdistys kiinnitti 30.6.2021 mielipiteessään osallistumis- ja arviointisuunnitelmasta (liite 8) huomiota luontoselvitysten puuttumiseen alueelta.

”Kaava-aineistoon ei sisälly minkään tasoista luontovaikutusten arviointia, vaikka mm. Helsingin luonnonsuojeluyhdistyksen syksyn 2019 mielipiteestä hyvin selvästi tällaisen tarve hahmottuu. Jää täysin epäselväksi, onko käydyn arkkitehtuurikilpailun vaihtoehtojen laadinnassa tai niiden arvioinnin yhteydessä lainkaan arvioitu ehdotusten vaikutuksia kaava-alueen etelälounaisosan jalopuustoiseen metsäselänteeseen. Asiallinen luontovaikutusten arviointi pitäisi olla osa minkä tahansa luontoalueelle osoitetun rakentamisvaihtoehdon toteuttamiskelpoisuuden arviointia.”

Lisäksi 30.6.2021 Helsingin luonnonsuojeluyhdistys esitti jatkotoimena muun muassa

”1) Esitämme, että kaupunki selvittää hankealueen metsien merkityksen luontotyyppien suojelun sekä luonnonsuojelulain 29 § luontotyyppisuojelun kannalta. Perusteita saattaa olla myös harkittuun lahoppulajiston selvittämiseen. Selvitykset on syytä tehdä ennen kuin kaavaluonnos tai -ehdotus tuodaan osallisten nähtäville.

2) Esitämme, että kaavan jatkotyöstössä rakentamiskaavailujen ulkopuolelle rajataan Kustaa Vaasan tien ja Pietari Kalmin kadun välisen rinteeseen jalopuustoinen metsäselänne. Merkittävien luontoarvojen takia metsäalue on syytä kaavoittaa lähivirkistysalueeksi, joka on luonnon monimuotoisuuden kannalta erityisen tärkeä (VL/luo tai VL/si).”

Helsinki ei ole riittävästi selvittänyt nyt muutoksenhaun kohteena olevan kaava-alueen tai laajemmin Kumpulanmäkeä ympäröivän metsävyöhykkeen luontoarvoja. Kaavaan liittyen alueella ei ole tehty mitään selvitystä. Näin ollen kaava ei täytä *Maankäyttö- ja rakennuslain 9 §:n 1 momentin vaatimusta riittävästä kaavan merkittävät vaikutukset kattavasta suunnittelusta ja sen edellyttämistä tutkimuksista ja selvityksistä.*

Ei voi olla siten, että yhdistykset joutuvat teettämään tarvittavat selvitykset, vaan lakien ja oikeuskäytännön tulee varmistaa riittävä selvitysten taso.

Kaavaselostuksen väite viheralueen lisääntymisestä on väärä

Kaavaselostuksessa (liite 7, s. 25(54)) väitetään, että kaavassa viheralue lisääntyy verrattuna 2003 asemakaavaan 5326 m². Vuoden 2024 asemakaavaan on lisätty puistona a) Pietari Kalmin kadun jatke esittämällä tämä tie kaavassa viheralueena ja b) päiväkodin murskatulle kallionlaelle istutettu pensas-nurmialue.

Kaavaselostuksen väite koskee puistoaluetta (VP) eikä viheralueita. Viheralue on Suomen ympäristökeskuksen mukaan (liite 15, s. 15): *”Julkiset ja yksityiset kasvulliset alueet, kuten puistot, metsät, rannat, pellot, golfkentät. Ei tarkoita pihojen kasvullisia osia (vrt. kasvullinen alue)... Määritelmä on kaavoista riippumaton.”*

Asemakaava 2003 antaa tosiasiaassa määräyksen säilyttää huomattava määrä puiston (VP) ulkopuolista aluetta viherpintaisena (liite 16, harmaa ympyröillä kuvioitu alue). Tämän kaavan kaavaselostuksessa todetaan (liite 17, s. 11): *"Asemakaavan muutoksen rakennusalojen supistaminen sekä korvaaminen puin ja pensain istutettavalla alueen osalla edesauttaa luonnonarvojen säilymistä"*. Arvokas luontoalue on säilynyt vuoden 2003 kaavassa yhtenäisenä ja laajempina kuin 2024 asemakaavassa. Vuoden 2003 kaavan viheralueissa (VP ja puustoisuus / pensastoisuusmääräys) on mukana rakentamiselta säästynyt vaahterametsäalue keskeisimmiltä osaltaan.

Tosiasiaassa kaavan 2003 viheralue on siten laajempi sekä itärinteessä että etelärinteessä, ja rakennusalue on paljon pienempi kuin 2024 kaavassa. Vuoden 2003 kaavassa vaahterametsä on säästetty ja se reunustaa pääosin rinteitä. Rakennukset ovat 3–4 kerroksisia mäen laella ja osin ylärinteellä puuston piilossa. Vuoden 2003 yhä voimassa oleva kaava lähtee viheralueen ja maisema-arvojen vaalimisesta ja sallii samalla melko paljon rakentamista. Sen kaavaselostuksen mukaan (liite 16, s. 7) *"muodostaa mäen rinteistä komeine vaahteroineen vihreä reunus sen lakialueella tapahtuvalle rakentamiselle"*.

Kaavan vaikutusta viheralueisiin ei ole siten kaavaselostuksessa tai kaavakartassa kuvattu oikein. Asemakaavaehdotus 2024 esittää karttakuvan, joka väittää vertailevansa 2003 ja 2024 kaavan viheralueita. Kaavoittaja on tuottanut kartan, jossa on päällekkäin ko. kaavojen ulkorajat ja viheralueiden alueet viivoitettuna eri väreillä. Kuitenkin kun vertaa kaavakarttoja 2003 ja 2024, kun niihin on merkitty ajantasa-asemakaavan ja nyt hyväksytyyn kaavan viheralueet, huomaa että 2003 kaava-alueen viheralue on selvästi laajempi kehystäen vihreänä reunuksena koko Kumpulanmäkeä. Väite on siis virheellinen. Kaavan merkittävä luontovaikutus eli luonnonarvoille tärkeän viherpinta-alan muutos on siten kaavaselostuksessa kuvattu väärin ja viheralueiden määrän kehityksen suhteen väärän suuntaisena. Liitteeseen 18 on koottu otteita vuoden 2023 asemakaavasta.

Kaava ei säilytä riittävästi luontoarvoja eikä vaali maiseman, kaupunkikuvan ja kulttuurimaiseman arvoja

Maankäyttö- ja rakennuslain alueidenkäyttötavoitteisiin sisältyy useita lainkohtia, joissa tulee säilyttää tai vaalia ympäristöä monien eri ympäristövaikutusten osa-alueilla. Muutoksenhakijoiden mielestä pykälä ei ole otettu valituksen alaisessa kaavassa riittävästi tai lainkaan huomioon.

Maankäyttö ja rakennuslain 5 §:n mukaan:

"Alueiden käytön suunnittelun tavoitteena on vuorovaikutteiseen suunnitteluun ja riittävään vaikutusten arviointiin perustuen edistää:

- 1) turvallisen, terveellisen, viihtyisän, sosiaalisesti toimivan ja eri väestöryhmien, kuten lasten, vanhusten ja vammaisten, tarpeet tyydyttävän elin- ja toimintaympäristön luomista;*
- 3) rakennetun ympäristön kauneutta ja kulttuuriarvojen vaalimista;*
- 4) luonnon monimuotoisuuden ja muiden luonnonarvojen säilymistä;*
- 5) ympäristönsuojelua ja ympäristöhaittojen ehkäisemistä;"*

Kumpulanmäki on alueensa rakastettu maamerkki, joka on luontoarvoiltaan, virkistysarvoiltaan, maisemakuvaltaan ja kulttuurihistorialtaan merkittävä solmukohta. Osana laajaa kulttuurimaisemaa vaahterametsäinen mäki kruunaa kokonaisuuden.

Maankäyttö- ja rakennuslain 54 §:n mukaan:

”Asemakaava on laadittava siten, että luodaan edellytykset terveelliselle, turvalliselle ja viihtyisälle elinympäristölle, palvelujen alueelliselle saatavuudelle ja liikenteen järjestämiselle. Rakennettua ympäristöä ja luonnonympäristöä tulee vaalia eikä niihin liittyviä erityisiä arvoja saa hävittää. Kaavoitettavalla alueella tai sen lähiympäristössä on oltava riittävästi puistoja tai muita lähivirkistykseen soveltuvia alueita.”

Vaikka kaikki tuo mainitaan kaavaehdotuksessa, se ei todellisuudessa vaali ainutlaatuista luonnonmaisemaa, kulttuurimaisemaa ja kaupunkikuvaa. Mittakaavaltaan massiivinen 6–8 kerroksinen umpikortteli ei sovi maisemaan eikä muuhun ympäristöönsä ja vaahterametsästä suuri osa kaadetaan. Kumpulanmäen arvo on juuri mäkeä reunustavassa vaahterametsässä. Sellaisena se on merkittävä osa laajempaa kulttuuriympäristöä: Kumtähdenkenttä, vanha Hämeentie, entisen Hämeentullin raja, Vallilan siirtolapuutarha (suojeltu), Kumpulan kartano (maakunnallisesti merkittävä alue) ja Vallilanlaakso ja Kumpulanmäki. Kaikki ovat entistä Kumpulan kartanon aluetta. Liitteeseen x on koostettu asiaan liittyviä otteita vuoden 2003 Kumpulan asemakaavan muutoksen selostuksesta.

Kaupunginmuseon lausunnossa 20.9.2019 muistutetaan kauniin ja arvokkaan maisemakohteen vaalimisesta. Lausuntoa siteerataan vuorovaikutusraportissa seuraavasti (liite 19, s. 4–5(41)):

”Helsingin kaupunginmuseon (20.9.2019) näkemyksen mukaan Kumpulanmäen laajalle näkyvä, yliopistokampuksen taakseen kätkevä puustoinen vehreys on ehdottomasti kaupunkikuvassa vaalittava tekijä. – – Kumpulanmäen erityisluonne laajalle kaupunkimaisemassa näyttäytyvänä metsäalueena on kuitenkin säilynyt, koska mäen rinteet on pääosin säilytetty rakentamiselta vapaana vyöhykkeenä. – – Suoraan katutilasta nousevat, umpikortteleita muodostavat rakennusmuurit ovat paikalle vieras ratkaisu. – – Kumpulanmäki luonnontieteiden tutkimuksen ja opetuksen keskuksena laitospuustuksineen ja sitä ympäröivine maisemallisesti merkittävine metsäalueineen sekä ympärillä levittäytyvät Kumpulan kasvitieteellisen puutarhan ja Vallilan siirtolapuutarhan ja laakson kulttuurihistoriallisesti arvokkaat viheraluekokonaisuudet edellyttävät suunnittelulta ja kaavalliselta ratkaisulta herkkyyttä, jotta paikan henki ja oma erityisluonne saadaan muutoksesta huolimatta säilymään.”

Katutilan vehreä luonne ei kaavan ratkaisulla tule säilymään, vaikka kerrostalokortteleiden väleihin istutettavia alueiden osia ja istutettavaksi määrättyjä puita onkin osoitettu kaavakartalla (liite 11). Kaupunginmuseon asettamien tavoitteiden voidaan katsoa toteutuvan kaavan Nylanderipuiston puoleisella osalla. Sen sijaan muutos Kustaa Vaasan tien varrella tulee kulttuuriympäristön vaalimisen näkökulmasta olemaan liian rajua ja peruuttamatonta.

Terveellisen ympäristön aikaansaaminen

Maankäyttö- ja rakennuslain 12 §:n mukaan rakentamisen ohjauksen tavoitteena on edistää:

1) hyvän ja käyttäjien tarpeita palvelevan, **terveellisen**, turvallisen ja **viihtyisän** sekä sosiaalisesti toimivan ja **esteettisesti tasapainoisen** elinympäristön aikaansaamista;

2) rakentamista, joka perustuu elinkaariominaisuuksiltaan kestäviin ja taloudellisiin, sosiaalisesti ja ekologisesti toimiviin sekä **kulttuuriarvoja luoviin ja säilyttäviin ratkaisuihin**; – –.

Valittajien näkemyksen mukaan edellä esitetyn lain tavoitteet eivät toteudu Kumpulanmäen asemakaavamuutoksessa.

Luonnon positiivisista vaikutuksista ihmisten fyysiseen ja psyykkiseen terveyteen on paljon tutkimustietoa. Tutkimuksissa on todettu, että muun muassa vastustuskyky paranee, liikunnan lisääntyminen ennaltaehkäisee sairauksia ja stressi helpottuu. Uusin tutkimus kokoaa tutkimustulokset yhteen ja puoltaa vahvasti lähiympäristöä positiivisten terveysvaikutusten lähteenä (liite 20). Muutoksenhaun kohteena olevassa kaavassa Helsingin kaupunki on pirstomassa alueen lähimetsiä ja täten sivuuttaa lain vaatimuksen terveellisestä elinympäristöstä. Kaava-alueen ympärillä on jo useita asukasvaltaisia alueita, jotka käyttävät Vallilanlaakson ja Kumpulan ympäristön luontoalueita virkistysalueenaan. Uusi kaava pienentää viheraluetta ja samalla kasvattaa asukasmäärää entisestään.

Maisema-arvoja ja kaupunkikuvaa ei ole huomioitu maankäyttö- ja rakennuslain ja sitä kautta Eurooppalaisen maisemayleissopimuksen edellyttämällä tavalla

Kustaa Vaasan tie on Helsingin sisääntuloväylä: vaikutelma kaupungista syntyy sinne saavuttaessa ja sieltä lähdettäessä. Vielä tällä hetkellä Lahdentieltä Kustaa Vaasan tielle saavuttaessa avautuu kulttuurihistoriallinen maisema, jonka päivittäin näkevät kymmenet tuhannet Helsinkiin tulijat. Kaavamuutosehdotuksen toteutuminen muuttaa maiseman totaalisesti: vuodenaikojen mukaan vaihtelevan vaahterametsikön tilalle tulee monotoninen talomuuuri. Kaavamääräysten tulee ohjata arkkitehtuurin laatua myös rytmin, julkisivujen ja rakennusmassan jäsentelyn osalta.

Kaavahankkeen rakennukset ovat kaupunkikuvallisten arvojen näkökulmasta Maankäyttö- ja rakennuslain vastaisia.

Kaupunginmuseo on lausunut aiheesta kaupunkikuvallisesta näkökulmasta 31.1.2022. Lausuntoa siteerataan vuorovaikutusraportissa seuraavasti (liite 19, s. 18(40)):

“Kaupunginmuseo pitääkin erittäin tärkeänä, että kiihdytinlaboratorion eteläpuolelle sijoittuva osa suunnittelualueesta säilytetään nykyisen kaltaisena luonnonmukaisena metsäalueena Kumpulan kasvitieteellisen puutarhan eli entisen Kumpulan kartanon lähituntumassa ja alueelle johtavaa väylää reunustamassa. Kumpulanmäen vahvaa ja laajalle vaikuttavaa vihreää ominaisluonnetta tulee kunnioittaa asumista ja toimitilaa tarjoavien uudisrakennusten korttelirakennetta ratkaistaessa ja rakennusten sijoittelua suunniteltaessa. Puustoista metsää ja luonnonkallioita tulee säilyttää rakennusten välissä ja osana myös Kustaa Vaasan tien katutilaa ja sieltä avautuvia näkymiä. Suoraan katutilasta nousevat, umpikortteleita muodostavat rakennusmuurit ovat paikalle vieras ratkaisu. Kaupunginmuseo toteaa lisäksi, että muutos Kustaa-Vaasan tien varrella tulee kulttuuriympäristön vaalimisen näkökulmasta olemaan liian raju ja rakentamisen ja maaston

muokkaamisen huomattavan määrän vuoksi myös peruuttamaton.”

Kaavan laatijat haluavat yhdistää Kumpulanmäen ja Kustaa Vaasan tien kantakaupunkiin. Kaupunkikuvallisesti tässä ei oteta huomioon alueen historiaan liittyviä ominaispiirteitä eikä aivan erityistä kaupunkialuekokonaisuutta, joka on kehittynyt vuosisatojen aikana Kumpulan kartanon ympärille. Kaavan suunnittelijoiden lähtökohtana on ollut mahdollisimman tehokas rakentaminen, mikä johtaa melumuurimaisiin kokonaisuuksiin. Valittajien mielestä ratkaisu ei ole hyvän kaupunkisuunnittelun periaatteiden mukainen, ja se on ilmeisessä ristiriidassa Eurooppalaisen maisemayleissopimuksen artiklan 5 kohdan (d) kanssa, jota kansallisen lainsäädännön kautta tulisi noudattaa.

Asemakaava on ongelmallinen esteettömyyden toteutumisen osalta

Kaavaselostuksessa esteettömyydestä todetaan seuraavaa (liite 9, s. 21–22):

”Asemakaava-alue on esteettömyyden kannalta vaativaa maaston tasoerojen takia. Uudet korttelit rakennetaan rinteeseen, jonka kaltevuus ei täytä esteettömälle ympäristölle asetettuja vaatimuksia. Katutilassa esteetön kulku Kumpulanmäen laelle on osoitettu Pietari Kalmin kadulle. Uusien kortteleiden väliin jäävät julkiset ulkotilat asettuvat jyrkkään rinteeseen ja rakennettavat porrasyhteydet tulevat olemaan lyhin jalankulkureitit Kustaa Vaasan tieltä Pietari Kalmin kadulle. Rakennusten ulko-oville on esteetön kulku ja korttelipihoille rakennetaan esteettömät kulkureitit. Esteettömyyden turvaamiseksi kaavassa on annettu määräys: ”Esteetön käynti pihalle saadaan järjestää porrashuoneiden kautta.” Päiväkodille osoitettu korttelialue (YL) on rinteessä ja esteettömien yhteyksien järjestämiseen tulee kiinnittää erityistä huomiota.”

Maankäyttö- ja rakennuslain 5 §:ssa viitataan ympäristön esteettömyyteen yhtenä alueiden käytön suunnittelun tavoitteena:

”Alueiden käytön suunnittelun tavoitteena on vuorovaikutteiseen suunnitteluun ja riittävään vaikutusten arviointiin perustuen edistää:

1) turvallisen, terveellisen, viihtyisän, sosiaalisesti toimivan ja eri väestöryhmien, kuten lasten, vanhusten ja vammaisten, tarpeet tyydyttävän elin- ja toimintaympäristön luomista.”

Lisäksi maankäyttö- ja rakennuslain § 117 e (Esteettömyys) mukaan rakennushankkeeseen ryhtyvän on huolehdittava, että rakennus ja sen piha- ja oleskelualueet suunnitellaan ja rakennetaan niiden käyttötarkoituksen, käyttäjämäärän ja kerrosluvun edellyttämällä tavalla siten, että esteettömyys ja käytettävyys otetaan huomioon erityisesti lasten, vanhusten ja vammaisten henkilöiden kannalta.

Valtioneuvoston asetus rakennuksen esteettömyydestä (myöhemmin esteettömyysasetus) tuli voimaan tammikuussa 2018. Rakennuksen esteettömyyttä koskevien vähimmäisvaatimusten tarkoitus on omalta osaltaan edistää ihmisten yhdenvertaisuutta. Asetusta sovelletaan maankäyttö- ja rakennuslain (132/1999) 125 §:n mukaan luvanvaraiseen uuden hallinto-, palvelu-, toimisto-, liike-, varasto-, tuotanto- ja asuinrakennuksen rakentamiseen.

EU:ssa on vireillä esteettömyysdirektiivin valmistelu. Direktiivi asettaa yhteiset esteettömyysvaatimukset keskeisille palveluille ja tuotteille. Esteettömyysdirektiivin on tarkoitus helpottaa liikkumis- ja toimimisesteisten henkilöiden täysipainoista osallistumista yhteiskuntaan. Direktiivissä on huomioitu myös palveluita ympäröivän rakennetun ympäristön esteettömyys. Uutta rakennettaessa pitäisi pystyä ennakoimaan myös esteettömyysdirektiivin vaatimukset.

Kaavoittaja toteaaakin (liite 9, s. 21(54)), että uusi pääportaikko (ks. liite 21) ei ole esteetön eivätkä luiskat ole mahdollisia rinteiden jyrkkyyden vuoksi. Jotta alueelle pääsee esim. pyörätuolilla, on kierrettävä Pietari Kalmin kadun tai Jyrängöntien kautta. Kaavassa annettu kiertoreitti on kuitenkin kohtuuttoman pitkä verrattuna esteellisen reitin pituuteen (liite 22).

Monet kaavan ongelmat – esteettömyys mukaan lukien – ratkeaisivat sillä, että rakentaminen rajoitettaisiin mäen päälle jäävälle alueelle. Samalla myös luonnonsuojelulain mukainen jalopuumetsikkö säästyisi.

Helsingissä 8.11.2024

Helsingin luonnonsuojeluyhdistys ry:n puolesta

Noora Kaunisto
puheenjohtaja

Emilia Pippola
järjestösihteeri

Kumpula-seura ry:n puolesta

Erja Salo
puheenjohtaja

Ulla Agopov
varapuheenjohtaja

Prosessiosoitte (pyydämme asiointia ensisijaisesti sähköisesti):

Helsingin luonnonsuojeluyhdistys ry, Itälahdenkatu 22 b, 00210 Helsinki, s-posti: helsy@sll.fi

Liitteet

- Liite 1. Helsingin kaupunginvaltuuston 25.9.2024 kokouksen pöytäkirja
- Liite 2. Jyri Mikkolan lausunto 7.11.2024
- Liite 3. Elina Mannisen lausunto 21.12.2021
- Liite 4. Puustoinventointi s. 10 julkaisussa Kumpula: selvitysalueen maankäyttömahdollisuudet. Kaupunkisuunnitteluvirasto 1974
- Liite 5. Puustoinventointikartta 1974 ja asemakaavakartta 2024
- Liite 6. 1974 puustoinventointikartan lohko 7 asemakaavakartalla
- Liite 7. Puistotalot, Toukolantien alue 1945
- Liite 8. Helsingin luonnonsuojeluyhdistyksen mielipide Kumpulanmäen asemakaavan tarkistetusta osallistumis- ja arviointisuunnitelmasta 30.6.2021
- Liite 9. Asemakaavan ja asemakaavan muutoksen nro 12744 selostus
- Liite 10. Vanhankaupungin, Kumpulan, Toukolan ja Koskelan luonnonhoitosuunnitelma vuosille 2017–2026 s. 88–94
- Liite 11. Asemakaavakartta 12744
- Liite 12. Helsingin uhanalaisten luontotyyppien inventoinnit 2017–2020: kohdekortti Kumpulan vaahteralehto 575
- Liite 13. Vaahteralehdot s. 494–495 julkaisussa Suomen luontotyyppien uhanalaisuus 2018 Luontotyyppien punainen kirja Osa 2
- Liite 14. Helsingin luonnonsuojeluyhdistyksen mielipide Kumpulanmäen asemakaavan osallistumis- ja arviointisuunnitelmasta sekä sen suunnitteluaineistosta 19.9.2019
- Liite 15. Kaupunkiseutujen vihreän infrastruktuurin käsitteitä. Suomen ympäristökeskuksen

raportteja 39/2013

Liite 16. Asemakaavakartta 11095

Liite 17. Asemakaavan 11095 muutoksen selostus

Liite 18. Otteita vuoden 2003 Kumpulan asemakaavan muutoksen selostuksesta

Liite 19. Kumpulanmäen asemakaava ja asemakaavan muutoksen vuorovaikutusraportti.
päiväty 7.12.2021 täydennetty 4.10.2022

Liite 20. Tyrväinen ym. 2024 Luontoympäristön terveystvaikutukset ja niiden taloudellinen merkitys. Luonnonvara- ja biotalouden tutkimus 76/2024

Liite 21. Asemakaavan ja asemakaavan muutoksen nro 12744 selostuksen liite: uusi pääportaikko Kustaa Vaasan tieltä kampukselle

Liite 22. Asemakaavan ja asemakaavan muutoksen nro 12744 selostuksen liite: esteettömyyskaavio