

Jyväskylän kaupunki
Kirjaamo
PL 193
40101 Jyväskylä
Mielipide toimitetaan osoitteeseen: kirjaamo@jyvaskyla.fi

MIELIPIDE koskien Seminaarinmäen kampusalueen suojelukaavaa (asemakaava-luonnos) (<https://www3.jkl.fi/kaavoitus/kaava.php/id/1145>)

Suomen luonnonsuojeluliiton Jyväskylän seudun yhdistys haluaa tuoda kaavaprosessiin alla olevat huomiot. Mielipiteen laatimisessa yhdistys on konsultoinut myös Keski-Suomen liito-oravayhdistys ry:tä.

1. Käytetyt käsitteet

Luontodirektiivi ja luonnonsuojelulaki kieltävät direktiivilajien (ml. liito-orava) *lisääntymis- ja levähdyspaikkojen* hävittämisen ja heikentämisen. Siksi näihin säännöksiin perustumattomien käsitteiden liito-oravan ”elinympäristö” ja ”ydinalue” käyttö asemakaavaselostuksessa ja kaavamääräyksissä on ongelmallista. Näyttää kuitenkin siltä, että itse asiassa kummallakin termillä tarkoitetaan lisääntymis- ja levähdyspaikkaa, koska kaavaselostuksen mukaan suojelu-merkinnät s-1 ja s-2 koskevat ”liito-oravien ydinalueita” (s. 28) ja ”luonnonsuojelulain tarkoittamia liito-oravien elinympäristöjä” (s. 30). Näin merkityt alueet – joita (ja joiden rajoja) on hyvin vaikea havaita vaikeaselkoisesta kaavakartasta – eivät vastaa vuoden 2021 liito-oravaselvityksessä (s. 3) esitettyjä ”ydinalueita”.

Käsitteellistä sekaannusta lisää se, että termin ”ydinalue” käyttäminen lisääntymis- ja levähdyspaikasta on ristiriidassa ympäristöministeriön ohjekirjeen ”Liito-oravan huomioon ottaminen kaavoituksessa” kanssa (YM1/501/2017). Siinä se on määritelty siten, että ydinalueet ovat lajin ”elinpiirin osia, joita liito-orava käyttää eniten”. Ne ovat ”useimmiten luonnonsuojelulain tarkoittamaa lisääntymis- ja levähdyspaikkaa laajempia” (s. 8). Liito-orava-LIFE-projektissa tuotetussa raportissa ”Liito-oravan huomioimi-

nen kaupunkisuunnittelussa: Hyvien käytäntöjen opas” (2021) ”ydinalueen ajatuk-sena” sanotaan olevan ”tarjota liito-oravayksilölle edellytys lisääntymiseen ja ympäri-vuotiseen elämiseen.” Tämä on virheellistä käsitteenmäärittelyä, sillä *lisääntymis-paikka* tulee ymmärtää laajuudeltaan sellaiseksi, että se tarjoaa kaikki lajin menestyk-selliseen lisääntymiseen tarvittavat resurssit. Tämän on Euroopan unionin tuomiois-tuin todennut ratkaisussaan asiassa C-357/20 (28.10.2021). EU-tuomioistuimen rat-kaisut ovat juridisesti sitovia.

Metsäolosuhteissa liito-oravan lisääntymis- ja levähdyspaikan laajuus mitataan heh-taareissa. Hakkuilla on tutkimusten mukaan vaikutusta paikkojen asuttuna pysymi-seen satojen metrien säteellä. (Voimme tarvittaessa toimittaa tarkempaa tietoa tutki-muksista.) Tähän nähden kaavaluonnoksessa ja liito-oravaselvityksissä esitetyt ”ydin-alueet” ovat erittäin pieniä. Jos kaikki muu puusto hypoteettisesti kaadettaisiin, toden-näköisyys, että alueella jatkossa tavattaisiin liito-oravaa, pienenisi voimakkaasti. Täl-löin kyseessä olisi lainvastainen lisääntymis- ja levähdyspaikan heikentäminen. Siksi vain ”ydinalueiden” suojeleminen ei riitä.

2. Kaavamääräykset

s-1/[s-2]:”Alueen osa, jolla sijaitsee luonnonsuojelulain 49 pykälässä tarkoitettuja liito-oravan lisääntymis- ja levähdyspaikkoja. [Aluetta tulee kehittää ja] puustoa tulee säi-lyttää tai hoitaa sitä niin, että liito-oravan pesäpuut ja liikkumisen kannalta riittävä puusto ja kulkuyhteydet säilytetään.”

Määräykset ovat sekä liian tulkinnanvaraisia että puutteellisia:

- (1) Mitä tarkoitetaan puuston ”hoitamisella”? Päättellen siitä, että se esitetään vaihto-ehtona säilyttämiselle, kyseeseen tulee ilmeisesti myös puiden kaataminen. Kaavoi-tustakin sitoo hallintolain 9 §:n selkeän ja ymmärrettävän kielenkäytön vaatimus.
- (2) Liito-oravan tarvitsemasta puustosta mainitaan vain pesäpuut ja kulkuyhteydet mutta ei ravinto- ja suojapuustoa. Tällaiselle rajaukselle ei ole mitään perusteita.
- (3) Kuka ja miten päättää, mikä on ”riittävä” puuston määrä? Kotimaiset tutkimustu-lokset osoittavat, että *sopivan elinympäristön määrä* on liito-oravan lisääntymis- ja le-vähdyspaikan asuttuna säilymisen kannalta ensiarvoisen tärkeä tekijä. Seminaarin-mäen puusto on metsäolosuhteisiin verrattuna vähäistä, ja vaikka liito-oravien on to-dettu liikkuvan kaupunkioiloissa pienemmillä alueilla kuin metsissä, edellyttää varovai-suusperiaate, että alueen puustoa ei enää vähennetä. Kaavamääräyksiin on siksi kir-jattava, että puiden kaatamisesta *missä tahansa* kaavan alueella on pyydetävä ELY-keskuksen lausunto mahdollisen luonnonsuojelulain 49.3 §:n mukaisen poikkeuslu-van tarpeesta.

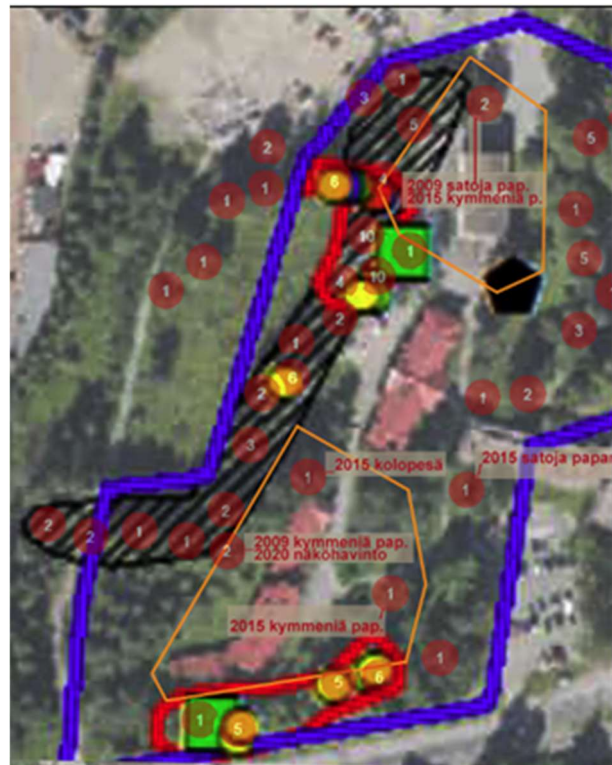
(4) Mitä tarkoittaa s-2-merkinnän maininta ”alueen kehittämisestä”? ”Kehittäminen” mainitaan kaavaselistuksessa kymmeniä kertoja, mutta maininnat eivät auta päättämään, miten merkintä s-2 käytännössä poikkeaa s-1:stä. Kun tämä kuitenkin mitä ilmeisimmin on kaavoittajan tiedossa, se tulee myös kirjata johonkin.

3. Rakennusoikeus

Myönteistä kaavaluonnoksessa on rakennusoikeuden vähentäminen nykyiseen asemakaavaan verrattuna. Sitä jää kuitenkin edelleen selvästi liikaa. Ongelmallisin tilanne on alueen lounaisosassa. Pitkäkatu 1 A:n ja 1 C:n rakennusoikeus on määriteltävä siten, että se ei edellytä puiden kaatamista. Mikäli tämä ei ole mahdollista, tulee rakennusoikeudeksi määritellä jo käytetty rakennusoikeus. Mahdolliset rakennustyöt on määrättävä suoritettaviksi liito-oravan lisääntymisajan (maalis–syyskuu) ulkopuolella.

Kaavaluonnoksessa kummankin tontin rakennusalalle osuu liito-oravaselvityksissä dokumentoituja ja Laji.fi-järjestelmään taltioituja havaintoja. Kumpikin rakennusala on myös osin päällekkäinen vuoden 2021 liito-oravaselvitykseen merkittyjen ”ydinalueiden” kanssa, ks. kuva. Tällaista kaavaa, jonka toteuttaminen varmuudella edellyttää luvan hakemista liito-oravan suojelumääräyksistä poikkeamiselle, ei missään nimessä pidä viedä eteenpäin ilman, että tämä epäkohta poistetaan.

Kuva: Pitkäkatu 1 A:n ja 1 C:n kaavaluonnoksen mukaiset rakennusalat (oranssit viivat) merkittynä vuoden 2021 liito-oravaselvityksen ilmakuvan päälle. Punaiset viivat rajaavat ”ydinalueita 2021” ja musta vinoviivitus ”ydinalueita 2021”. Punaisissa ympyröissä on lisäksi Laji.fi-järjestelmässä näkyvät alueen liito-oravahavainnot, joista osalle on lisätty tarkentava teksti.



On syytä erikseen korostaa, että koska liito-orava on hyvin lyhytikäinen, aluetta asuttaa uusi sukupolvi muutaman vuoden välein ja että lisääntymis- ja levähdyspaikkojen on liito-oravan ekologian vuoksi oltava välillä tyhjillään: nuori naaras voi asettua vain alueelle, joka ei jo ole toisen naaraan käytössä. Lajin esiintymisen painopisteet vaihtelevat luontaisesti, eikä muutaman vuoden seurannan perusteella pidä tehdä lopullisia päätelmiä ”liito-oravan esiintymiskuvan” muuttumisesta (Liito-oravaselvitys 2021, s. 3). Kaikkia lajin käyttöön soveltuvia ympäristöjä kaavan alueella tulee suojella heikentymiseltä. EU-oikeuskäytännön mukaisesti tilapäisesti tyhjillään olevat lisääntymis- ja levähdyspaikat ovat luontodirektiivin suojaamia, jos lajin paluuta niille voidaan pitää todennäköisenä (ks. yllä mainittu tuomio). Näin on ilman muuta tilanteessa, jossa aiempia esiintymispaikkoja ja kulkuyhteyksiä ei ole tuhottu ja lajia esiintyy lähitöllä.

Jyväskylässä 31.1.2023

Suomen luonnonsuojeluliiton Jyväskylän seudun yhdistys

jyvaskyla@sll.fi

Hanna Jyske (pj.)

gsm 040 5755 198

hannajy@gmail.com

Pentti Mattila (taloudenhoit.)

gsm 040 344 6739

pentti.mattila@iki.fi