

Kaupunkirakennelautakunta  
Jyväskylän kaupunki  
Kirjaamo  
PL 193  
40101 Jyväskylä  
[kirjaamo@jyvaskyla.fi](mailto:kirjaamo@jyvaskyla.fi)

## LAUSUNTO (mielipide) koskien Ylä-Myllyjärvi II:n asemakaavaluonnosta

Suomen luonnonsuojeluliiton Jyväskylän seudun yhdistys (JYSY) esittää asemakaavaluonnoksen palauttamista uudelleen tarkasteluun ja peruuttamista nykyisessä laajuudessaan. Yhdistyksemme on erittäin huolissaan siitä, että aikamme ekologisesta monikriisistä huolimatta Jyväskylän kaupunki suunnittelee jälleen ja yhä edelleen maankäyttöä omakotitalojen uudisrakentamiseen metsäiselle, rakentamiselta vielä säästyneelle alueelle. (ks. **Kuva 1**)

Omakotitalotonttien tuotantoa on perusteltu mm. kaupungin vetovoimaisuuden vahvistamisella. Tällainen kaupunkien välinen vetovoimaisuuskilpailu tuskin on ekososiaalisesti ja sitä myöten taloudellisestikaan kestävää niin kaupungin nykyisiä kuin tuleviakaan asukkaita ajatellen. Tiedämme luonnon elintärkeyden ihmistenkin terveydelle ja hyvinvoinnille, joten kaupungin vetovoimaa kannattaisi lisätä takaamalla luonnonympäristöjen, luonnonarvojen ja virkistysalueiden säilyminen ja vahvistaminen.

Vetoamme sen puolesta, että Jyväskylän kaupunki olisi edistyksellinen ja lopettaisi luonnontilaisten alueiden ja ylipäättään vielä rakentamattomien alueiden käyttöönoton kaavoituksessa ja maankäytössä ja pyrkisi sen sijaan tarvittaessa muovaamaan jo ihmisen käytössä olevia alueita uusiin tarpeisiin sekä laittamaan kiertotalouden uuden rakentamisen edelle ja tutkimaan uudenlaisia asumisen mahdollisuuksia. Tätä tukisivat myös kaupungin resurssiviisausohjelma sekä kaupungin AVOin kaupunkiympäristö -politiikka. Luonnon elinvoima lisää myös ihmisten elinvoimaa.

Maankäytön muutosten ei tulisi heikentää vaan kohentaa ympäristön tilaa ja luonnonläheistä asumista pitäisi tavoitella siten, että luontoa ei jää ja tuhoudu rakentamisen alle. Vanhoja puutarhakaupunkialueita voitaisiin kenties käyttää malleina uudentaloiselle kerros- ja pientaloista koostuvalle, vehreälle ja luonnon monimuotoisuutta elvyttävälle asumiselle niin täydennysrakentamisessa kuin uudisrakentamisessa (mikäli uudelle aidosti on tarvetta).

## Yksityiskohtaisempia huomioita asemakaavaluonnoksesta

Asemakaavaselostuksessa ei ole juurikaan avattu sitä, miten kaava toteuttaisi valtakunnallisia alueiden käytön tavoitteita (VAT). (MRL 24§)

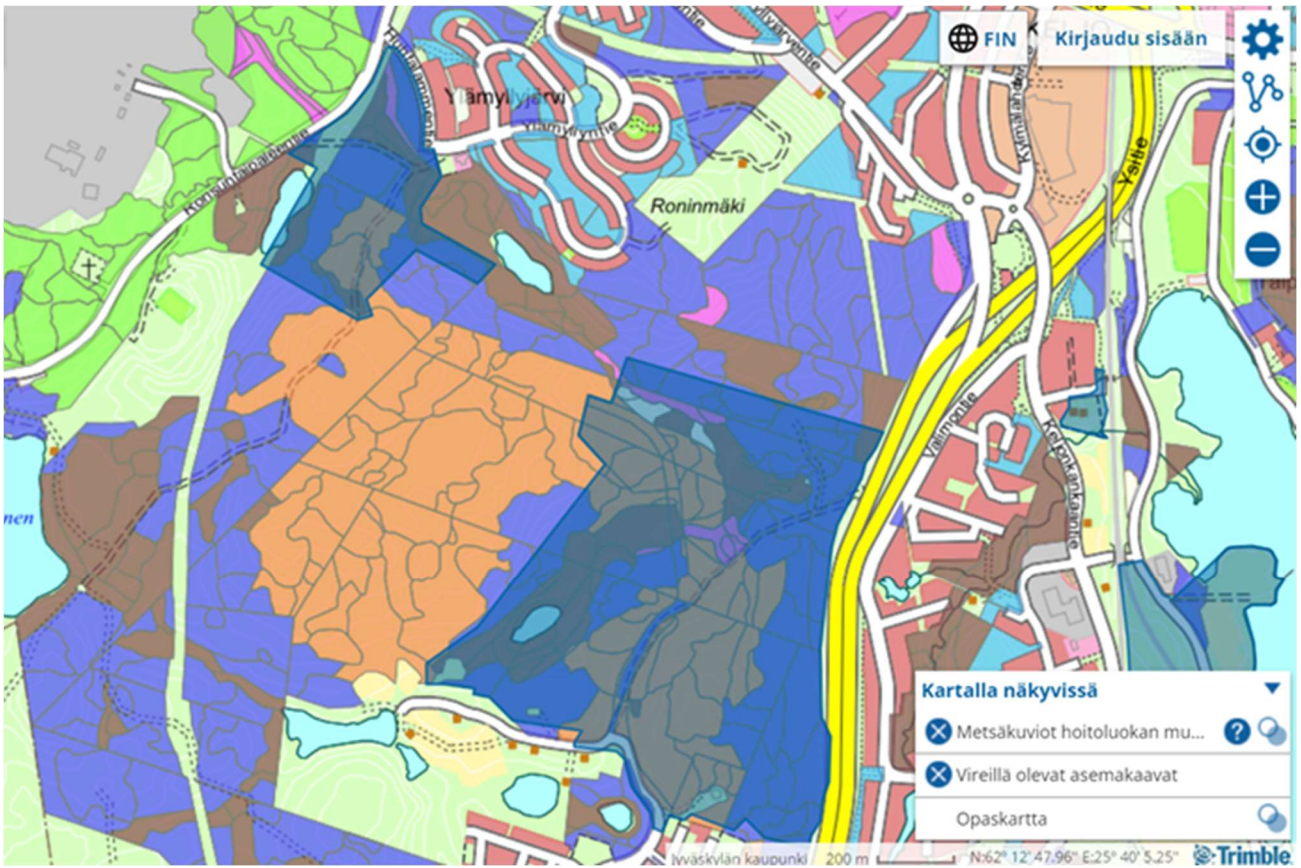
Pidämme myös kaavaselostuksessa olevaa vaikutusten arviointia (MRL 9§) liian suppeana siihen, että vaikutukset olisivat osallisten konkretisoitavissa.

- Lienee selvää, että virkistysolosuhteet heikentyvät, jos metsäalueita hakkaamalla pienennetään ja pirstotaan, ja tämä on hyvä todeta selkeästi.
- Vaikutuksista luonnonoloihin olisi syytä todeta, että hanke aiheuttaa luonto- ja metsäkatoa ja että alueen käyttöönotto lisää rakentamattomaksi jäävän alueen kulutusta ja luonnon elämän häiriintymistä, kun ulkoilu- ja virkistyskäyttöpaine lisääntyy. Lisäksi jo hyväksytty Kauramäki II:n asemakaava toteutuessaan heikentää alueen virkistys- ja luonnonarvoja. Yhdistyksemme jätti ko. kaavaehdotuksesta muistutuksen (<https://www.sll.fi/jyvaskyla/2024/01/22/muistutus-kauramaki-iin-asebakaavan-laajennus-ja-muutosehdotus/>).
- Vaikutuksista ilmastoon olisi tärkeä tuoda näkyväksi se, että hankkeen vaikutukset ovat kielteiset sekä tuoda näkyväksi päästölaskenta. (Rakentaminen, rakennusten lämmittäminen ja sähkön käyttö aiheuttavat yli 30 prosenttia Suomen kasvihuonekaasupäästöistä, ja rakennuksissa käytetään lähes 40 prosenttia kokonaisenergian kulutuksesta. Globaalisti puolet maailman käytettävistä olevista raaka-aineista kuluu rakentamiseen.)

Muistutamme edelleen, kuten mm. Kauramäki II:n kaavaehdotusta koskevassa lausunnossamme, että vuoden 2022 tilastojen mukaan Jyväskylän asutokannasta on tyhjillään 9,6 %: 11,2 % kerrostaloasunnoista, yht. 6277 kpl; 6,8 % omakoti- ja paritaloasunnoista, yht. 1312 kpl; 5,5 % rivitaloasunnoista, yht. 577 kpl (<https://yle.fi/a/74-20056571>). Millä tavoin kaupunki tutkii tätä käyttämättöä asumisen potentiaalia?

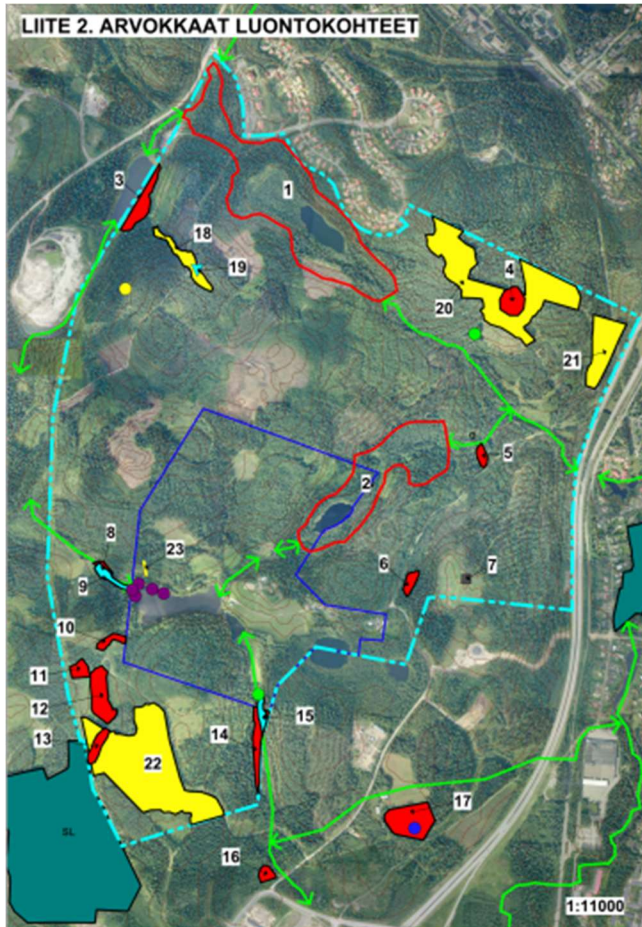
### Miten kävisi kaavaluonnosalueen luontoarvojen

Kaavaluonnoksessa ja lähialueelle jo hyväksytty Kauramäki II:n asemakaavan sisältämä laaja maankäyttö ja rakentaminen uhkaavat alueen arvokkaita kasvillisuus- ja luontotyyppikohteita, niiden eliöstöä ja ekologiaa yhteyksiä alueella sekä laajemminkin sekä uhkaavat aiheuttaa ja aiheuttavat niiden heikkenemistä ja tuhoutumista. (ks. **Kuva 2**) Vaikka kaavaluonnoksessa jätetäänkin alueelle myös rakentamatonta aluetta ja suunnittelussa on kerrottu otettavan erityisesti huomioon alueen luonto- ja virkistysarvot, osa em. arvoista heikkenisi ja jopa tuhoutuisi. Luonto tarvitsee tilaa: pinta-alaa, kytkeytyneisyyttä, laatua.



**Kuva 1.** Sinisellä rajattuina Ylä-Myllyjärvi II ja Kauramäki II -alueet. Vaalealla oranssinruskealla on merkitty karttapalvelun metsäkuviioihin maankäytön muutosalueet (ilmeisesti Kauramäki III- ja IV-alueita varten varatut). Kuva osoittaa, miten suurta rakentamiselta vielä säästynyttä metsämaa-aluetta kaupunki on osoittamassa uudisrakentamiselle.

## LIITE 2. ARVOKKAAT LUONTOKOhteet



**Kuva 2.** Alueella ml. Ylä-Myllyjärvi II on runsaasti tunnistettuja luontoarvoja. Millä tavoin Jyväskylän kaupunki turvaa niiden säilymistä ympäristöstä tulevien paineiden kasvaessa? Miten turvataan kohteet liialliselta kulutukselta? Miten säilyisivät riittävät viheryhteydet?

**Kauramäki ja Ylämyllyjärvi luontoselvityksen linkki:** [https://www2.jkl.fi/kaava-kartat/30\\_014/Kauramaen\\_luontoselvitys.pdf](https://www2.jkl.fi/kaava-kartat/30_014/Kauramaen_luontoselvitys.pdf)

### 4.2 Arvokkaat elinympäristöt

- 4.2.1 Vuorilammen alue: Kansallisesti arvokas, Luo, 15,71 ha, Kohde 1
- 4.2.2 Kuusikkolammen alue: Paikallisesti arvokas, MY, 8,72 ha, Kohde 2
- 4.2.3 Lammenranta korpi: Paikallisesti arvokas, MY, 0,78 ha, Kohde 3
- 4.2.4 Ruoho- ja heinäkorpi: Kansallisesti arvokas, luo, 0,66 ha, Kohde 4
- 4.2.5 Lähteikkö: Paikallisesti arvokas, MY, 0,21 ha, Kohde 5
- 4.2.6 Saniaislehto: Paikallisesti arvokas, MY, 0,26 ha, Kohde 6
- 4.2.7 Siirtolohkare: Paikallisesti arvokas, Kohde 7
- 4.2.8 Ruoho- ja heinäkorpi: Kansallisesti arvokas, luo, 0,15 ha, Kohde 8
- 4.2.9 Puro: Kansallisesti arvokas, luo, 0,33 ha, Kohde 9
- 4.2.10 Mustikkakorpi: Kansallisesti arvokas, MY, 0,26 ha, Kohde 10
- 4.2.11 Metsäkortekorpi: Kansallisesti arvokas, MY, 0,31 ha, Kohde 11
- 4.2.12 Mustikka-, puolukka- ja metsäkortekorpi: Kansallisesti arvokas, MY, 1,09 ha, Kohde 12
- 4.2.13 Noro: Paikallisesti arvokas, MY, 0,39 ha, Kohde 13
- 4.2.14 Puron varsi: Paikallisesti arvokas, MY, 0,75 ha, Kohde 14
- 4.2.15 Puro: Kansallisesti arvokas, luo, 0,25 ha, Kohde 15
- 4.2.16 Puronvarsi korpi: Paikallisesti arvokas, MY, 0,23 ha, Kohde 16
- 4.2.17 Katajaketo: Kansallisesti arvokas, luo, 1,56 ha, Kohde 17
- 4.2.18 Kiviaita: Paikallisesti arvokas, Kohde 23

### 4.3 Huomionarvoiset luontokohteet

- 4.3.1 Rehevä, kausikostea notkanne: Paikallisesti arvokas, MY, 0,80 ha, Kohteet 18 ja 19
- 4.3.2 Vanha metsä: Paikallisesti arvokas, MY, 7,03 ha, Kohde 20
- 4.3.3 Vanha metsä: Paikallisesti arvokas, MY, 1,79 ha, Kohde 21
- 4.3.4 Vanha metsä: Paikallisesti arvokas, MY, 9,01 ha, Kohde 22

MY = Maa- ja metsätalousalue, jolla on erityisiä ympäristöarvoja. Luo = Luonnon monimuotoisuuden kannalta erityisen tärkeä alue

### **Huomio osallistamisesta**

Vaikuttavan ja hedelmällisen vuoropuhelun kehittämiseksi toivomme osallisille mahdollisuuksia jatkossa päästä ajoissa tarkastelemaan alueiden pitkän tähtäimen suunnittelua ja keskustelemaan siitä. Esimerkiksi nyt tarkasteltavana olevan asemakaavaluonnoksen (vaikutusten) arviointiin liittyy olennaisesti koko sen lähiympäristön tulevaisuus ja vaikkapa kysymys siitä, miten on käymässä asukkaiden kävelen saavutettavissa olevan lähiluonnon ja miten kaupunki turvaa alueen luonnon hyvinvoinnin.

Jyväskylässä 26.4.2024

Suomen luonnonsuojeluliiton Jyväskylän seudun yhdistys  
[jyvaskyla@sl.fi](mailto:jyvaskyla@sl.fi)

Hanna Jyske (pj.)  
gsm 040 5755 198

Pentti Mattila (tal.hoit.)  
gsm 040 344 6739