

Kirkkonummen ympäristöyhdistys
% Laura Räsänen, puheenjohtaja
Tinanpellontie 61
02430 Masala
laura.rasanen@kotikone.fi

Lausunto Masalan osayleiskaavan valmisteluaineistosta

Kirkkonummen ympäristöyhdistys katsoo, että:

- [Masalan keskustan tiivistäminen on tarkoituksenmukaista
- [kaavaluonnoksesta tulee poistaa uudet tieyhteydet Keskusmetsässä, Pentfallissa ”Masalan kehätie” ja Majvikissä, sekä uudet asuinalueet, joita varten näitä tieyhteyksiä suunnitellaan
- [lisää asuinrakentamista voidaan näiden sijaan tarvittaessa osoittaa mm. Sundsbergin koulun vastapäiselle Kehä III:een rajautuvalle pellolle
- [Espoonlahden Natura-alueen rannan ja Keskusmetsään luo-alueet on mielekästä yhdistää SL-merkityiksi alueiksi
- [yhtenäiset rakentamattomat alueet ja luontoalueet ovat tärkeä vetovoimatekijä asukkaille ja arvokkaan luonnon säilymisen ehto. Niitä tulee kaikin keinoin vaalia heikkenemiseltä ja pirstoutumiselta. Tämä on alueen asukkaiden määrän kasvaessa entistäkin tärkeämpää.

Yhdyskuntarakenne

Kirkkonummen ympäristöyhdistys pitää hyvänä esitettyä yhdyskuntarakenteen tiivistämistä palveluiden ja hyvien julkisten liikenneyhteyksien lähellä. Esitetty keskusta-aluemerkintä mahdollistaa riittävästi asuntorakentamista Masalan keskustan ja sen palvelujen kehittymisen kannalta. Yhdistys katsoo, että keskustatoimintojen alueella aluetehokkuutta voi tarvittaessa nostaa nyt ehdotetusta. Tiivis rakentaminen kannattaa sijoittaa 1 km säteelle juna-asemasta ja tiheään bussiyhteyden pysäkeistä. Lisäksi yhdistys ehdottaa mieluummin lisää rakentamista palveluiden äärelle mm. Sundbergintien eteläpuoliselle pellolle kuin uusina pientalovaltaisina asuinalueina kauemmas keskustasta.

Keskustan tiivistämisen lisäksi kaavaluonnos kuitenkin ohjaa kasvua myös muille kuin joukkoliikenteeseen tai olemassa olevaan yhdyskuntarakenteeseen tukeutuville alueille. Ympäristöyhdistys katsoo, etteivät esitetyt uudet laajat AP-alueet ja niiden vaatimat uudet tieyhteydet tue Masalan ja Luoman kehyskuvassa esitettyjä yleisiä tavoitteita. Näiden mukaan uusien alueiden suunnittelussa tulee hyödyntää jo olemassa olevia hyviä liikenneyhteyksiä ja tavoitella yksityisautoilusta riippuvuuden vähentämistä, ja suunnitella uudet alueet lähtökohtaisesti tukeutumaan joukkoliikenteeseen.

Masalan ja Luoman kehityskuvassa Masalaa koskevat yleiset tavoitteet liittyvät lähinnä asemansuodun kehittämiseen ja jo olemassa olevien hyvien liikenneyhteyksien hyödyntämiseen. Sen mukaan sujuva liikkuminen sisältää päivittäisen työmatka- ja asiointiliikenteen lisäksi toimivat virkistys- ja ekologiset yhteydet.

Kunnan kehityskuvan ennusteessa Masalan ja Kartanonrannan väestö kasvaa 10 000 asukkaaseen vuoteen 2040 mennessä, ja alueen kasvupotentiaalin katsotaan olevan jopa noin 15 000 asukasta.

Kunnan kaavavaranto on nyt hyvä ja mm. ilmastonmuutos tulee väistämättä aiheuttamaan suuriakin muutoksia asumisessa ja liikkumisessa jo seuraavan 20 vuoden aikana. Näin ollen tässä tilanteessa ei ole mielekästä ennakoida tulevia rakentamisalueita liian pitkälle. Vähintään yleiskaavaan on sisällytettävä asemakaavojen laatimisjärjestys.

Kaavaluonnoksessa ehdotetut uudet AP-alueet (ml. ”ekokylä”) hajauttavat yhdyskuntarakennetta ja heijastuvat kaavassa paineena osoittaa uusia tieyhteyksiä merkittävälle yksityisautoilun lisääntymiselle Masalan länsilaidalta uudelle eritasoliittymälle kehä III:lle ja itäiselle Masalantielle. Ehdotetut uudet tielinjaukset johtavat sivuun asemanseudusta ja Masalan palveluista. Teiden on suuntauduttava kohti palveluita eli Masalan keskustaan, poikittaiskulku on mahdollistettava vain kevyelle liikenteelle. Esitetyjä uusia AP-alueita teineen ei tarvita tällä hetkellä, eikä myöskään tulevaisuudessa väestötavoitteen saavuttamiseksi. Ne tulee poistaa yleiskaavasta.

Luontoarvot

Kirkkonummea arvostetaan luonnon ja virkistysalueiden hyvän saavutettavuuden takia. Houkutteleva ja helppo yhteys luontoon onkin tärkeä ymmärtää palveluksi ja vetovoimatekijäksi. Tätä kaavaehdotus ei mielestämme tunnista, vaan pirstoo pientalorakentamisella laajoja, tällä hetkellä hyvin saavutettavia yhtenäisiä viheralueita. Kaavaehdotuksen mukaan uusien AP-alueiden väleissä säilytettävät viheryhteydet jäisivät useilta kohdin virkistyksen ja luonnon kannalta lähes arvottomiksi kapeiksi kulkuväyliksi.

Uudet esitetyt tieyhteydet katkaisisivat pahasti nyt toimivat virkistysreitit ja viheryhteydet. Reunavaikutus luonnolle ulottuu laajasta riippuen jopa yli 100 metrin päähän reunasta, ja virkistyskäyttäjälle ”reunavaikutteista aluetta” on vähintään koko se alue johon tiet ja talot näkyvät silmiin pistävästi. Näin ollen esimerkiksi kapeakin tie väärässä paikassa heikentää sekä luonto- että virkistysarvoja helposti monikymmenkertaisesti leveyttänsä enemmän. Ei riitä, ettei arvokkaiden luontoalueiden päälle rakenneta, vaan niiden heikkenemistä, häiriintymistä ja kulumista on pyrittävä ehkäisemään mm. VL-alueista muodostuvilla puskurivyöhykkeillä.

Esitykseen on merkitty kiitettävästi luo-alueita. Yhdistys katsoo, että näistä merkittävimmät, eli Kirkkonummen Keskusmetsän itäpäähän arvokkaat metsäkuviot (MU/eko) sekä Espoonlahden Natura-alueen rannan VL-alueella olevat luo-merkinnällä varustetut kuviot, on mielekästä yhdistää SL-alueiksi.

Yksityiskohtaisia kommentteja

Uudet SL-varaukset

Keskusmetsä

Kaavaluonnoksen lounaisosassa, Keskusmetsän itäpäähän läpi kulkevan sähkölinjan lounaispuolella oleva MU/eko-merkinnällä oleva arvokas vanhan metsän alue tulee muuttua yhtenäiseksi SL-alueeksi, joka turvaisi näiden arvokkaiden metsäalueiden säilymisen yhtenäisenä ekologisena kokonaisuutena. Lähes koko tämä alue koostuu luo-merkinnällä varustetuista, luontoselvityksessä¹ arvokkaiksi todetuista metsäkuvioista. *Liitteessä 1 Keskusmetsän linnusto* havainnotja alueen arvokkaasta linnustosta 15 vuoden ajalta.

Lisäksi MT/eko -merkintä tulee lisätä radan ja Masalantien väliselle osuudelle (1:32), koska nyt kaksi ekologista käytävää (MU/eko) eivät yhdisty.

¹Liite 3 Karttaliite Keskusmetsä ja Jorvaksen alueen luontoselvityksen viite 4

Espoonlahden rannat

Kirkkonummen ympäristöyhdistys ehdottaa, että kaikki Espoonlahden SL-alueeseen rajautuvat luo-alueet liitetään SL-alueen rajaukseen. Espoonlahden luontoarvot on tunnustettu Natura 2000 -alueena, linnustoarvot ovat maakunnallisesti merkittäviä: Espoonlahden perukka on BirdLifen MAALI-alue² eli maakunnallisesti merkittävä lintualue. Sen suojelutoimenpiteenä on mm. ”uutta asutusta ei kaavoiteta enää rannoille”.

Sundet

Kirkkonummen ympäristöyhdistys ehdottaa, että Sundetin itäpuolen luo-alueet liitetään SL-alueeseen. Kehä III:n itäpuolella oleva MA-merkintä on perusteltu Sundetin suojavyöhykkeenäänäkin.

Lisäksi Sundetin ja Espoonlahden välinen vesialue tulee merkitä näkyviin sinisenä W-alueena.

Luonto- ja virkistysarvoista, jotka jäisivät ehdotettujen teiden ja AP-alueiden alle

Ympäristöyhdistys katsoo, että yleiskaava ehdotuksesta on poistettava kaikki AP alueet, jotka eivät tukeudu olemassaoleviin teihin. Näillä alueilla pieni täydennysrakentaminen, kunhan mittakaava pysyy sellaisena, ettei se kavenna arvokkaita luoto tai virkistysalueita on hyväksyttävissä.

Majvik ja Suvimäki

Kirkkonummen ympäristöyhdistys katsoo, että Majvikin ja Suvimäen lisärakentaminen on erittäin ongelmallista. Espoonlahden luontoarvot on tunnustettu Natura 2000 -alueena, lisäksi alueella on useita liito-oravareviireitä, lepakoita, viitasammakkoja, erilaisia arvokkaita luontotyyppisiä ja monipuolisia kulttuuriarvoja. Yhdistys katsoo, että Suvimäen ja Majvikin sijasta rakentamisen painopiste tulee ohjata vähemmän herkille alueille. Jatkosuunnittelussa tulee luopua yhtenäisen kokoojakadun varteen muodostuvasta alueesta, uutta rakentamista esitettyä pienialaisempana suunnata ainoastaan Suvimäen alueelle ja Majvikin kurssikeskuksen täydennysrakentamiseen.

Tarkemmin ks. Kirkkonummen ympäristöyhdistyksen lausunto Suvela-Majvikin asemakaavasta³.

Pentfall ja muu Masalan kehätien alue

Högsätersintien molemmin puolin (kiinteistöiden 3:62 ja 3:57 metsäiset osat) on luonnoltaan arvokasta metsää. Metsä täyttää suurimmalta osaltaan METSO II ohjelman I-II arvoluokan valintaperusteet⁴, siellä on myös liito-oravalle sopivia alueita. Metsä jäisi ehdotetun AP alueen ja ”Masalan kehätien” alle. Metsä on yhtenäinen ja muodotaa sekä luonnonolle että virkistykselle arvokkaan kokonaisuuden. Alue tulee merkitä luo-alueeksi.

Hirvet käyttävät aktiivisesti kehätieksi merkittyä reittiä siirtyessään kesä- ja talvilaidunten välillä (ks. puuttuvat selvitykset). On mahdollista, jopa todennäköistä, että ehdotettu kehätie kulkisi viitasammakon esiintymisalueen ylitse ”pururadan metsän” pohjoispäässä.

Ehdotettu kehätie olisi myös suureksi haitaksi Masalan koulun Tinan peltoalueen talviselle käytölle,

² <https://www.tringa.fi/wp-content/uploads/2010/05/maali.pdf>

³ <https://www.sll.fi/uusimaa/kirkkonummi/lausunnot/majvik>

⁴ Kirkkonummen Masalan ja Luoman alueen luontoselvitys, Pekka Routasuo Enviro Oy 15.1.2015

nyt koululaiset pääsevät sinne suoraan hiihtäen.

Keskusmetsän itäosan lähivirkistysalueet Sepänkyläntien ja Masalantien välisellä alueella

Kirkkonummen ympäristöyhdistys katsoo, että ehdotetut uudet AP-alueet sekä uusi tieyhteys Masalantien ja Sepänkyläntien välisellä alueella heikentäisivät oleellisella tavalla Kirkkonummen Keskusmetsän itäosan merkittäviä virkistys- ja luontoarvoja. Osayleiskaavan valmisteluaineistossa esitetään muutettavaksi lähivirkistysalueet (VL) kaava-alueen etelälaidalla laajasti pientalovaltaisiksi asuinalueiksi (AP) sekä uutta tielinjaa Masalantieltä Sepänkyläntielle.

Kirkkonummen ympäristöyhdistys katsoo, että Framnäsinpuiston länsirinteen ja lähiniityn AP-alue on selvässä ristiriidassa juuri hyväksytyyn ja lainvoimaisen Masalan urheilupuiston asemakaavan kanssa. Asemakaavassa kyseinen alue on lähivirkistysaluetta. Katsomme, että lähivirkistysalue tulee säilyttää asemakaavan mukaisena. Ehdotettu AP-alue ulottuu myös tunnetulle liito-oravan elinalueelle. Liito-oravan esiintymiä on vuosina 2016 ja 2017 todettu sekä niityn länsi- että itälaidalta.

Kirkkonummen ympäristöyhdistys katsoo, että Keskusmetsän laidalle voidaan kaavoittaa asuinalueita ainoastaan alueen pohjoisosaan, Sepänkyläntien eteläpuolelle kiinteistölle 1:76, ja tätäkin AP-aluetta tulee rajata etelä- ja itäosistaan niin, että AP-alue on suurin piirtein tasaleveänä vyöhykkeenä olemassa olevan asutuksen kanssa Sepänkyläntien varressa. Kaivokujan ja Nissnikuntien välinen varttunut metsäalue, joka jatkuu pohjois-eteläsuuntaisena alueen halki, tulee säilyttää nykyisellään lähivirkistysalueena.

Asuinalueet ja tielinja erottaisivat koko kunnan tasolla hyvin arvokkaan, sähkölinjan länsipuolisen vanhan metsän alueen Masalan taajaman laidalla sijaitsevista, myös luontoarvoiltaan merkittävistä lähivirkistysmetsistä. Ne poistaisivat kunnan virkistysmetsien arvokkaimmille metsäkuviolle tarjoaman puskurivaikutuksen, jolloin virkistyskäyttöpaine kohdistuisi suoraan luonnoltaan arvokkaimpiin metsiin.

Kirkkonummen ympäristöyhdistys katsoo, että kaavasta tulee poistaa uusi tieyhteys, uusi Framnäsinpuistoon ulottuva AP-alue sekä supistaa pohjoisempaa uutta AP-aluetta Sepänkyläntien varteen olemassa olevan asutuksen levyiseksi.

Katso tarkemmin liitteet 1 Keskusmetsän linnusto, 3 Keskusmetsä ja 4 karttaliite Sepänkyläntie-Masalantie

Siirrettävä A-alue

Metsätorpantien pohjoispuolelle (kiinteistöille 4:22 ja 4:130) on merkitty vanhaa peltoaluetta V-alueeksi, tähän voisi siirtää viereen (saman ja viereisen kiinteistön 4:25) osoitetun A-alueen. Katsomme, että 4:130 soveltuu A-alueeksi kokonaisuudessaan. Koska Punaisten haudalla ja siitä Tinanpellontien (4:21) toisella puolella elää liito-orava, jonka kulkureitti ”pururadan” liito-orava reviirille on tonttien (4:21 ja 4:25) rajalla olevaa metsikköä pitkin.

Ympäristöyhdistys katsoo, että kiinteistö 4:25 tulee jättää kokonaan rakentamatta. Jo liito-oravan kulkureitin turvaamiseksi on ehdotettua rakennusaluetta kavennettava merkittävästi ja lisäksi on tarpeen säilyttää ”Pururadan metsä” mahdollisimman laajana Masalan tiivistyvän keskustan tuntumassa.

Tinanpellontien alkupään ja ”pururadan” välillä yksi yhteys on riittävä, toinen vain turhaan supistaisi viheralueen pelkäsi reunavaikutteisekisi läpikulkupaikaksi. Högsätersintien ja

Tinanpellontien välinen yhteys ei ole välttämätön, kevyenliikenteen kulku voi hyvin olla olemassa olevia teitä tai uuden A-alueen läpi. Katso *liite 2 Karttaliite Tinanpellontien alku*.

Lisärakennettaviksi paremmin sopivat alueet

Sundsbergintien lounaispuolinen pelto (2:12 pelto-osa) bussipysäkkien, koulun ja kehä III:n liittymän vieressä on maisema-arvoista huolimatta mielestämme paremmin sopiva rakentamiseen kuin ehdotuksen yhdyskuntarakennetta hajauttavat AP-alueet. Kun se rakennetaan tiivinä A-alueena, jää asukkaille enemmän arvokkaita virkistysalueita esimerkiksi Majvikin suunnalla.

Junaradan ja Masalantien välin pohjoisimman osan voisi muuttaa MT-alueesta TP-alueeksi. Alue on hyvien yhteyksien varrella, ei erityisiä ympäristö- tai virkistysarvoja.

Masalantien varren RP-alueen ja sen pohjoispuolelta hieman VL-aluetta sähkölinjaan asti, sekä MT-alueen (1:32) koillisosan voisi muuttaa A-alueeksi. Alue on hyvien yhteyksien varrella, ei erityisiä ympäristö- tai virkistysarvoja.

Kevyenliikenteen väylistä, reiteistä ja vihersormista

Tiivistyvän Masalan keskustan asukkaat tarvitsevat helposti saavutettavia virkistysalueita ja -reittejä. Täällä oleva arvokas luonto säilyy liialta kuluttamiselta ainoastaan niin, että virkistykseen on käytettävissä tarpeeksi muitakin alueita. Viheralueet on säilytettävä laajoina ja niille kulku on turvattu. Kulku viheralueille pitää olla mahdollista riittävän useista kohdin, paikoin kulkuun riittää kapea polku, toisin paikoin reitin pitää olla esteetön. Pihojen välissä nämä reitit voivat olla kapeitakin. Hyvänä käytäntönä pidämme virkistysaluetta tai ulkoilureittiä vasten olevan tontin osan merkitsemistä "tontin osaksi joka säilyy rakentamattomana".

Kirkkonummea arvostetaan virkistysalueiden ja paikoin lähes koskemattoman luonnon hyvän saavutettavuuden takia. Houkutteleva ja lyhyt yhteys luontoon onkin tärkeä ymmärtää palveluksi ja vetovoimatekijäksi. Nyt kaava levittää pientalorakentamista laajoille ja tällä hetkellä hyvin saavutettaville yhtenäisille viheralueille, jopa arvokkaille luontoalueille Högäsätersintien varressa, joita luontoselvitys ei jostain syystä ole tunnistanut. Viheryhteydet jäävät useilta kohdin kapeiksi reunoiksi ja uudet esitetyt tiet katkaisevat pahasti muuten toimivat virkistysreitit ja viheryhteydet. Kapeakin tie väärässä paikassa heikentää reunavaikutuksen takia sekä luonto- että virkistysarvoja helposti monikymmenkertaisesti leveyttänsä enemmän.

Pidämme hyvänä, että kevyelle liikenteelle varataan suorat reitit palveluiden äärelle. Hyvien reittien määrää on kuitenkin ehdotuksessa mielestämme liioiteltu. Uusien asuinalueiden jäädessä pois myös niitä palvelvat kevyenliikenteenreitit ja -väylät voidaan jättää pois. Reitistöä on syytä tarkastella uudestaan ilman ylimitoitettuja AP-alueita.

Väylätasoinen reitistö ei sovi Keskusmetsän arvokkaille alueille. Merkitty polku, joka ohjaa kulkua on sopiva taso. Espoonlahden rantaan riittää ulkoilureitti, väylä ei ole tarpeen. Suojellun Sundetin alue eikä sen lähietäisyys ole sopiva paikka ulkoilureitille tai -väylälle.

Kaavamääräyksistä

Ehdotuksessa on kiitettävästi käytetty merkintöjä luo-alue, MY ja MU kertomaan alueiden arvosta ympäristön kannalta. Ehdotamme seuraavia määräysten sisältöjä:

- MU Alueelle on sallittua rakentaa ulkoilureittejä. Alueelle saa rakentaa maa- ja metsätaloutta palvelevia rakennuksia ja rakenteita. Alueella voidaan harjoittaa metsätaloutta. Alueen puustoa on mahdollisissa metsän hakkuissa kehitettävä eri-ikäisenä metsän sisällä, ellei luontoarvojen säilyttäminen edellytä muunlaista käsittelyä. Mahdollinen metsänhakkuu

ja maan muokkaaminen on suoritettava alueen erityisluonteen edellyttämällä tavalla siten, että maisemalliset, virkistykselliset ja muut ympäristölliset arvot säilyvät.

MU/eko Merkinnällä on osoitettu väylä, jonka toimivuus on turvattava. Se on toteutettava tavalla, joka turvaa eläinten liikkumismahdollisuudet. Alueen puustoa on kehitettävä erikikäisenä metsän sisällä, ellei luontoarvojen säilyttäminen edellytä muunlaista käsittelyä. Maisemaa muuttava maanrakennustyö, puiden kaataminen, maanmuokkaus ja muu näihin verrattavissa oleva toimenpide sallittua vain mikäli voidaan osoittaa, ettei se vaaranna alueen ympäristöarvoja. Ulkoilureittejä lukuun ottamatta muu rakentaminen alueella on kielletty.

MY Alueelle on sallittua rakentaa ulkoilureittejä siten, että ympäristöarvoja ei vaaranneta. Maisemaa muuttava maanrakennustyö, puiden kaataminen ja muu näihin verrattavissa oleva toimenpide sallittua vain mikäli voidaan osoittaa, ettei se vaaranna alueen ympäristöarvoja. Alueella on kielletty maa- ja metsätaloutta palvelevien rakennusten rakentaminen ja avohakkuut sekä alueen metsäluontoa ja maisemaa muuttavat siemenpuuhakkuut ja maan muokkaus.

Puuttuvat selvitykset

Ainakin seuraavat selvitykset tarvitaan kaavan jatkokäsittelyä varten

- [Kirkkonummen Masalan ja Luoman alueen luontoselvityksen (Pekka Routasuo, Eniro, 2015) esittämät selvitykset liito-oravan, lepakoiden, viitasammakon ja saukon esiintymisestä on tehtävä esitetyn mukaan koko kaava-alueen potentiaaliset alueet kattavasti.
- [Kääpäselvitys, erityisesti Keskusmetsä ja Espoonlahden Natura-alueen rannat, sekä kiinteistöt 2:88, 3:57, 3:62
- [linnustonselvitys arvokkaiden kohteiden tunnistamiseksi ja linnustoon kohdistuvien vaikutusten arvioimiseksi, erityisesti tulisi arvioida vaikutuksia Espoonlahden ja Vitträskin linnustoarvoihin
- [päiväkodeilta ja kouluilta on kysyttävä, kultakin erikseen, niiden käyttämät metsä- ja muut alueet.
- [Masalan ja Luoma kehityskuvassa todetaan ”Rantarata ja kehä III:n aiheuttavat suuren estevaikutuksen niin luonnolle kuin asukkaillekin. Jo toimivien kulkureittien säilyttäminen ja luominen on erittäin haastavaa ja se on ratkaistava laajemmassa mittakaavassa.” Kaipaamme näiden ratkaisuiden pohdintaa kaavaluonnokseen, vaikka varsinaiset Rantaradan ja kehä III:n ylittävät/alittavat ratkaisut toteutettaisiinkin Masalan osayleiskaava-alueen ulkopuolella.
- [Kaipaamme hirvieläinten kulkureitit sisältävää selvitystä, joka on tehty jo 2000-luvun alussa. (Tämä on jo kerran kaavoituksessa luvattu etsiäkin. Käytetty ainakin "Hommas muutos 2120-2121" Ratsumiehentie -kaavan tausta-aineistona.) Tarpeen on sekä siinä näkyvien ikiaikaisten kulkureittien että uusien liikenneväylien estevaikutuksesta aiheutuneiden kulkureittien muutosten näkyminen osayleiskaavaesityksessä.

Liitteet:

Liite 1 Keskusmetsän linnusto, myös

<https://www.sll.fi/uusimaa/kirkkonummi/lausunnot/keskumetsa-linnut>

Liite 2 Karttaliite Tinanpellontien alku

Liite 3 Keskusmetsä

Liite 4 Karttaliite Sepänkyläntie-Masalantie

Liite 5 Havaitut liito-oravat, toimitetaan myöhemmin keväällä.

Viitteet:

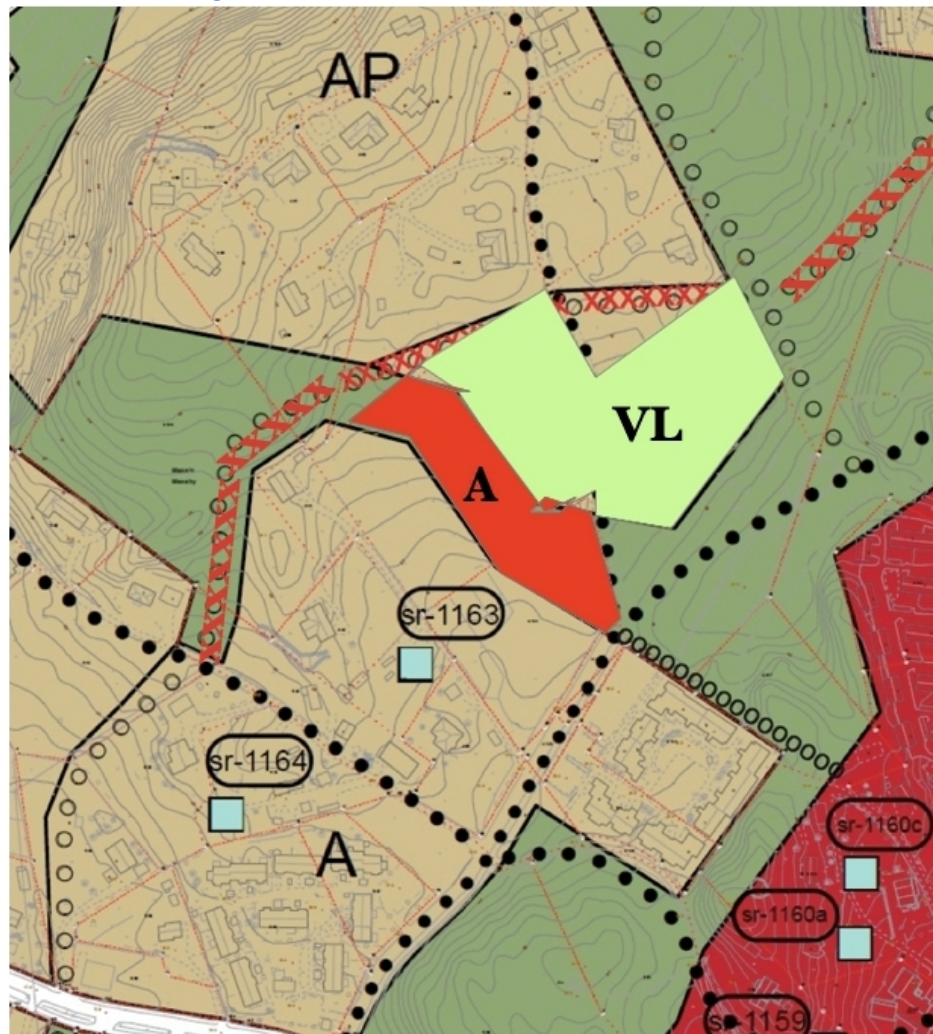
- 1) <https://www.tringa.fi/wp-content/uploads/2010/05/maali.pdf>
- 2) <https://www.sll.fi/uusimaa/kirkkonummi/lausunnot/majvik>
- 3) Kirkkonummen Masalan ja Luoman alueen luontoselvitys, Pekka Routasuo Enviro Oy
15.1.2015, yleiskaavan valmisteluaineistossa
- 4) Jorvaksen alueen luontoselvitys. Kirkkonummen kunta. Jorvaksen kaava. Luontoselvitys 2012 –
2013. Luontotieto Keiron oy. 2014.

Kirkkonummella 8.1.2018

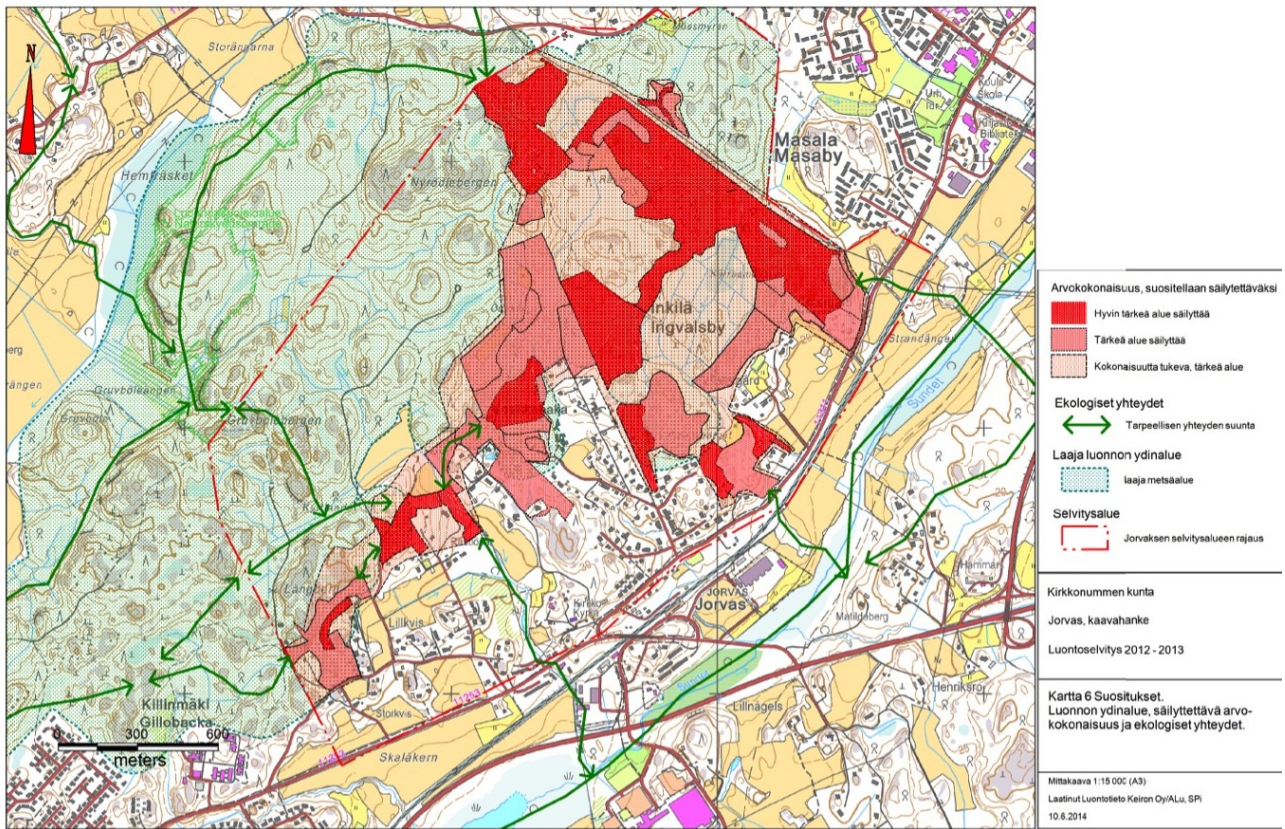
Laura Räsänen
puheenjohtaja

Merja Talvela
sihteeri

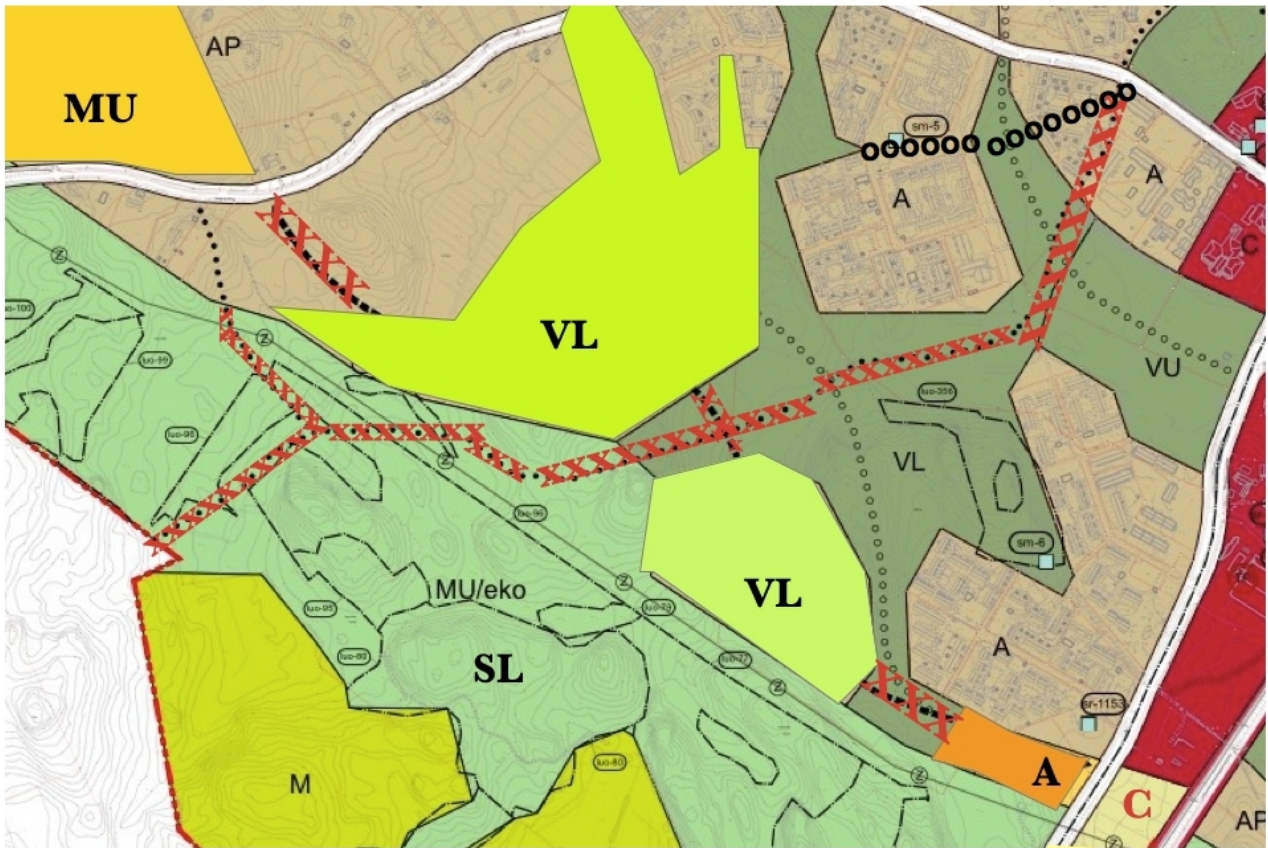
Lisätietoja: Laura Räsänen laura.rasanen@kotikone.fi, 050 4389795



Liite 2 Karttaliite Tinanpellontien alku
Kirkkonummen ympäristöyhdistyksen ehdotus keskenään
vaihdettavista **A** ja **VL** alueista Tinanpellontien alussa.
xxx poistettava kevyenliikenteen reitti
ooo lisättävä kevyenliikenteen väylä
Tinanpellontie ja Punaisten hauta ovat piirrusteknisistä syistä
näkyvässä, mutta niitä ei ole ollut tarkoitus poistaa.



Karttaliite 3 Keskusmetsä (Kartta 6 Suositukset Jorvasken luontoselvityksessä).



M/eko

Liite 4 karttaliite Sepänkyläntie-Masalantie

Kirkkonummen ympäristöyhdistyksen ehdotus Keskumetsän itäosaan kaavaksi.

XXX poistettava tie- tai ulkoiluväyläehdotus

oooo lisättävä (olemassa oleva) ulkoiluväylä

M/eko lisäys koskee pellon osaa ja peltotien viertä sähkölijän eteläpuolella (varsinaisen kartan ulkopuolella). Pohjakartassa oleva M/eko -merkintä on metsässä, jota yhdistys ehdottaa kokonaisuudessaan SL-alueeksi.

Muut lisätyt merkinnät VL, SL, A ja C ks. Masalan osayleiskaavan valmisteluaineisto ja Kirkkonummen Ympäristöyhdistyksen lausunto siitä.