

## **KYY selvitti Kirkkonummen kunnan omistamien arvometsien sijainnin**

Kunnan omistamissa metsissä on suojeltuja ja arvometsiä yhteensä **1135 hehtaaria** kerrotaan metsästrategialuonnoksessa. Kysyimme useaan kertaan näiden arvokkaiksi tunnustettujen metsien sijaintia, mutta emme saaneet kattavaa vastausta. Missään vaiheessa kukaan metsästrategian valmistelussa mukana oleva ei ole kiistänyt arvometsien olemassaoloa. Jos arvometsien sijaintia ei määritellä tarkasti on pelkona, että yhden alueen hakkuista päätetään ja arvometsät sijaitsevat aina "toisaalla".

## **Miten kunnassa arvokkaaksi tiedetyt alueet suhtautuvat 1135 hehtaariin**

Selvitimme itse, missä ovat arvometsät kunnan teettämien selvitysten ja omien päätösten mukaisesti sijaitsevat. Sijainnit olemme sijoittaneet kunnan metsien kuviotieto -exeliin. Pinta-ala tiedot tulevat samasta tiedostosta ja koskevat maapinta-alaa.

Suojelu- ja Natura-alueita on 670 ha ja kunnallistekniikkapalveluiden 2021 ilmoittamia arvometsiä (M1) 131 ha, yhteensä **801 ha**. Kävimme läpi voimassa olevien yleis- ja asemakkaavojen sekä Jorvaksen, Kvisin ja Kantvikin kaavaluonnosten SL-, luo-, s-nro-alueet ja saimme yhteensä 97 ha, jotka eivät ole ennestään suojeltuja tai arvometsiksi luokiteltuja. Koska kuviot kaavoissa eivät ole metsätalouskuvioiden muotoisia, arviolta noin kolmannes niistä voidaan jättää huomiotta ja jäljelle jää noin **65 ha**. Rakennus- ja ympäristölautakunta on jättänyt pöydälle METSO-suojeluesitykseen, johon kuuluu **105 ha**. Näiden lisäksi suojeluesitykseen kuuluu kunnallistekniikkapalveluiden ilmoittamia M1-arvometsiä. Edellä olevista tulee yhteensä n. **985 ha metsää**.

## **Arometsien pinta-ala esitettyä hieman suurempi**

Kaikki kunnan selvityksissä arvokkaiksi todetut metsät eivät ole mukana em. laskelmassa, koska puuttuvat tiedot olisi pitänyt koota useista raporteista. Näitä emme ole sijoittaneet kuviotietoihin, emmekä ole arvioineet niiden pinta-alaa. Suuntaa antaa kuitenkin se, että KYY:n vuonna 2019 tekemässä arvoinnissa löytyi 130 hehtaaria arvokkaita metsiä, jotka eivät sisälly edellisiin lukuihin. Lisäksi esitämme 45 hehtaarin siirtämistä M1-luokkaan. Nämä tarkastelut eivät kata kaikkia kunnan omistamia metsiä. Metsästrategialuonnoksessa esitetty yhteispinta-ala arvometsille, Natura- ja suojelualueille on 1135 hehtaaria ja siis suuruusluokka on oikea. Luku on kuitenkin hieman alakanttiin. Oikea luku lienee lähempänä 1235 hehtaaria. Metsästrategiaa valmistelevalle työryhmälle on tarpeen sijoittaa loputkin arvometsät kuviotietoihin ja tehdä kokonaisuudesta karttaesitys, jotta päättäjät tietävät mistä ovat päättämässä.

## **Luontokadon pysäyttämiseksi ei riitä vain arvokkaimpien metsien säästäminen**

Etenkin pienialaiset arvometsät tarvitsevat säilyäkseen ympärilleen luonnontilaistuvaa metsää. Samalla saadaan suurempia kokonaisuuksia, ne ovat suosituimpia virkistysalueina ja tarpeen luonnonmonimuotoisuuden säilymiseksi.

-  
Arvometsät tunnistamalla voidaan huolehtia näiden suojavyöhykkeistä ja ohjata virkistykseen, mm reittien rakentamisen ja maastopyöräilyn kulutusta muualle. Arvokkaimmat alueet suojavyöhykkeineen on syytä suojella jo kunnalle METSO-suojelusta saatavien tulojen takia. Jo

tehdyn METSO-esityksen hyväksymällä kunta saisi 450 000 euroa ja metsät pysyisivät virkistyskäytössä.

Muulla kunnan omistamissa metsissä on järkevää tehdä vain toimenpiteitä, jotka ovat tarpeen luonnonmonimuotoisuuden säilymisen tai reittien ja piha-alueiden ym. käyttäjien turvallisuuden takia. Samalla lisätään kunnan metsien hiilivarastoja ja kasvatetaan positiivista Kirkkonummen luontokunta imagoa kuntastrategian mukaisesti.

### **Selvityksen tuloksia esiteltiin viime perjantaina kunnantalolla**

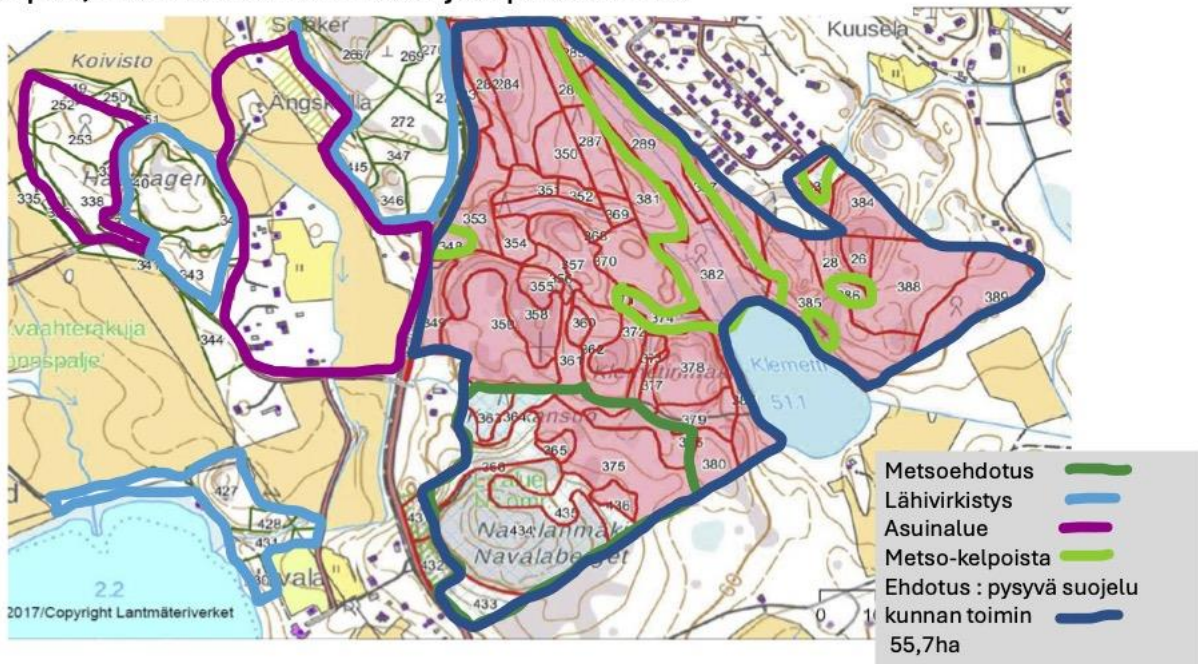
Pitkässä ja hyvässä keskustelussa muistutettiin taas, että kirjanpainajat iskevät vain muutoin heikentyneisiin kuusiin. Erityisen otollisia paikkoja kirjanpainajille ovat hakkuuaukkojen reunametsät. Parhaassa turvassa niiltä ovat monilajiset ja -muotoiset metsät, joissa on paljon kirjanpainajien vihollisia, mm. niiden loisia. Kirjanpainaja ei ole vieraslaji. Keskustelussa muistutettiin ihmisten haluavan ja virkistyvän parhaiten vanhoissa ja monimuotoisissa metsissä, näin sekä tutkimusten että Kirkkonummen metsästrategian pohjaksi tehdyn kyselyn mukaan.

Muutamalta metsästrategian valmistelussa ja päätöksenteossa mukana olevalta oli pyydetty kommittipuheenvuoroa. Paikalle pääsivät yhdyskuntatekniikan lautakunnan puheenjohtaja Kim Åström ja ympäristösuunnittelija Merja Puromies. Keskustelu oli rakentavaa vaikka Åström haluaakin virkistysmetsiä käsiteltävän ja perusteli asiaa sillä, että aikaa sitten käsitellyistä metsistä on kehittynyt hyviä virkistysmetsiä. Puromies kertoi, että kunnan suosituimpia virkistysalueita ovat laajat suojelualueet Nuuksio ja Meiko. Valituksia on kuulunut ainoastaan Meikon tasaikäisten talousmetsä kuusikoiden ennallistamistoissa tehdyistä puiden kaadoista. Metsien luonnontilaisuudesta sen sijaan on tullut ainoastaan positiivista palautetta.

### **Muutama yksityiskohta laskelmien perusteista**

- Killinmäen alueella luo-alueita, mutta alueelta ei ole kuviokarttaa.
- Espoonlahden rannan alueilta ei kuviokarttaa.
- Näissä ei ole huomioitu pohjavesialueita, joihin metsänkäsittely kuitenkin myös vaikuttaa.
- Osayleiskaavoista on huomioitu myös Jorvaksen, Kvisin ja Kantvikin luonnosten luo, s-nro, /eko, MY ja VY ja SL alueet.
- Kaikkia suojelualeisiin rajautuvista kuvioita on huomioitu vain osa.

## Upea, monimuotoinen metsä jälkipolvillemme



**Esimerkki:** Veikkolan eteläpuolella oleva Navalanmäki ja Klemetti ympäristöineen on hieno luontokokonaisuus, jonka arvo virkistykselle ja luonnonmonimuotoisuudelle sekä hiilenvarastoinnille kasvavat tulevana vuosina, kun alueen annetaan kehittyä luontaisesti. METSO-esitystä laajempi suojelu toisi myös kunnan kassaan enemmän rahaa.

Kartassa "asuinalue" tarkoittaa, sitä Eerikinkartanon kaavassa. Siinä on kiitettävästi sijoitettu rakentaminen muualle kuin arvokkaille metsäalueille. Näiden metsien luontoarvot tulee jatkossakin säilyttää asukkaiden ilona.

Pohjakarttana kunnan kuviokartta. Metso-ehdotuksen rajaus Kirkkonummen ympäristöyksikkö, Metso-kelpoisten rajaukset kunnan teettämistä selvityksistä, muut rajaukset KYY.