



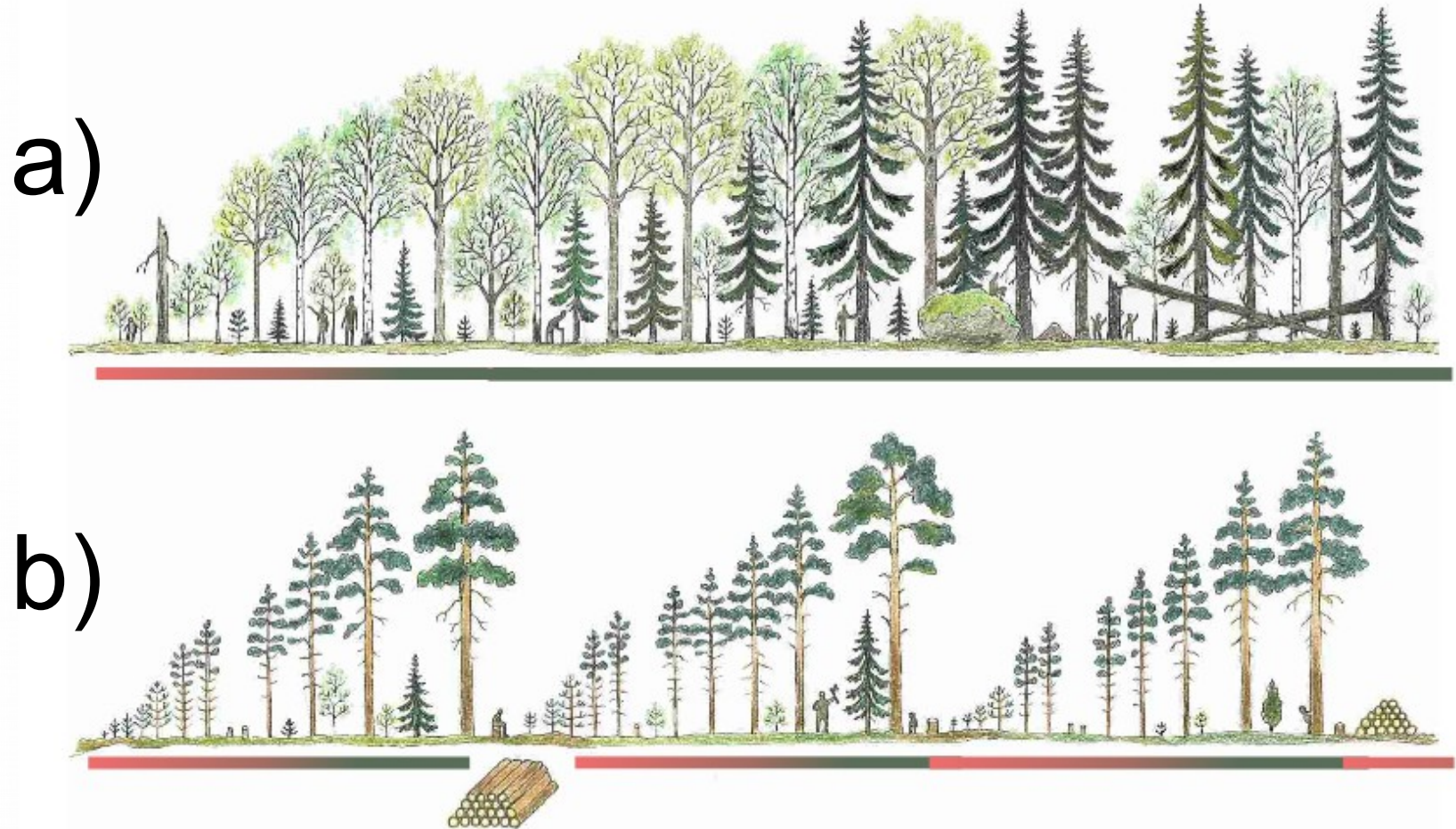
Virpi Sahi  
14.9.2016



## Metsäluonto ja virkistysarvot Espoon kaupungin metsien hoidossa

Kaikilla on oikeus omiin mielipiteisiin,  
mutta vain harvoilla on oikeus  
omiin faktoihin. Heitä kutsutaan  
nobelisteiksi.

- a) Luonnontilaisen kaltainen metsä  
b) Talousmetsä (tasaikäiskasvatus)

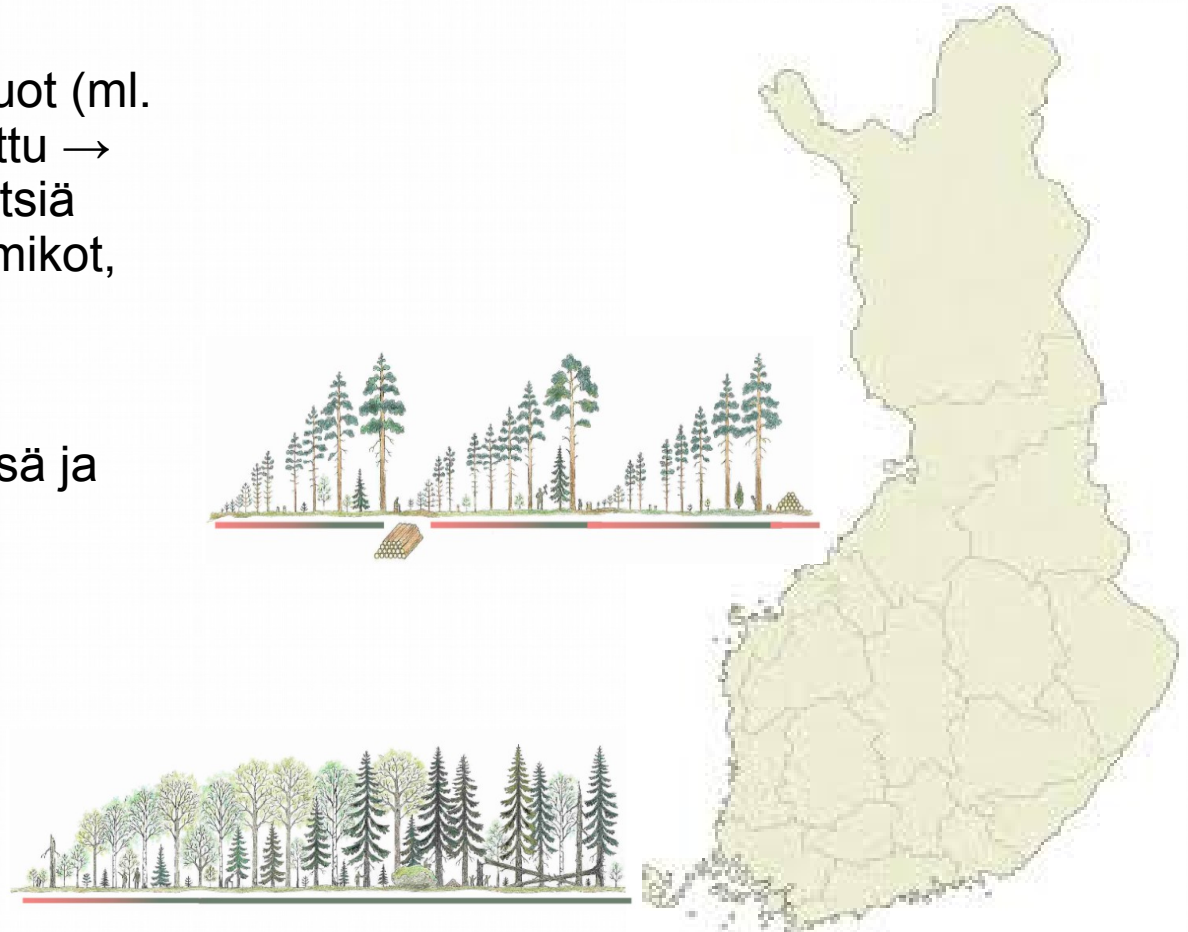


Luonnontalouden ja talousmetsän kehitys Etelä-Suomessa 250 vuoden aikana. Mitä vihreämpi palkki, sitä sopivampi metsä on virkistyskäyttöön. Talousmetsissä virkistyskäyttöä haittaavat hakkuutähteet taimikkovaiheen lisäksi harvennusten jälkeen. Piirros Kaisa Illukka.

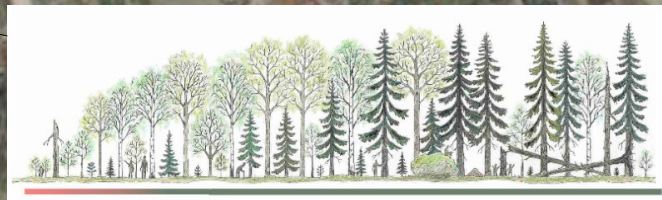
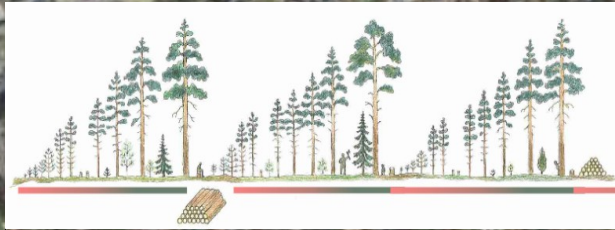
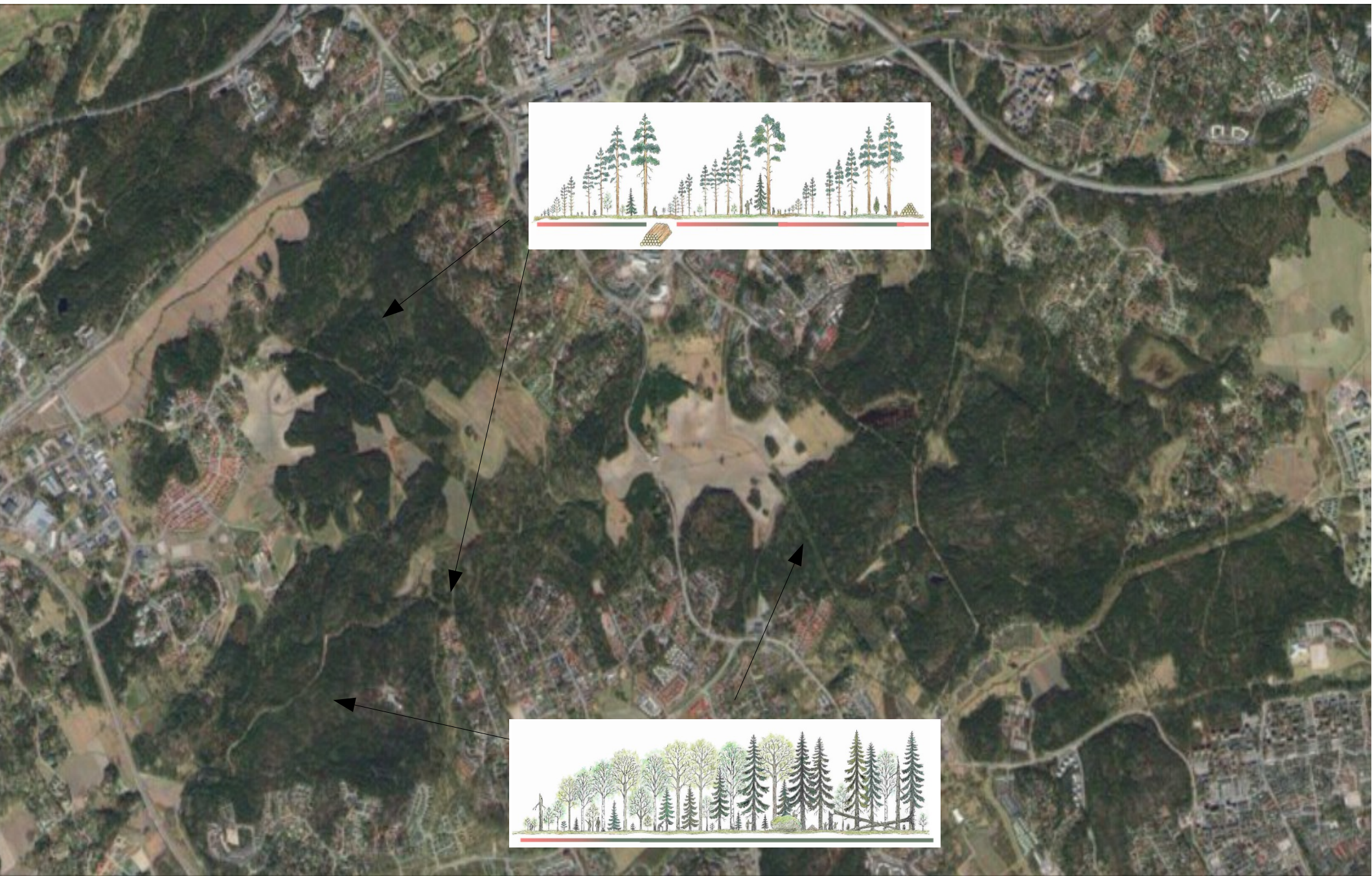
# Espoossa säilynyt paljon arvometsiä

**Etelä-Suomi.** Metsistä 98% on talouskäytössä, 2% suojeltu. Suot (ml. korvet ja rämeet) pääosinnojitettu → maaseudulla pääosin talousmetsiä (tasaikäisrakenne, hakkuut, taimikot, ojitusalueet)

**Espoo.** Taajamien läheisyydessä ja kaupungin mailla säilynyt luonnontilaisen kaltaisia, erikäisrakenteisia, biologisesti monimuotoisia metsiä.



# Espoon keskusuiston metsiä



# Eri-ikäis- rakeinteista kuusivaltaista tuoretta metsää

Kerroksellisuus

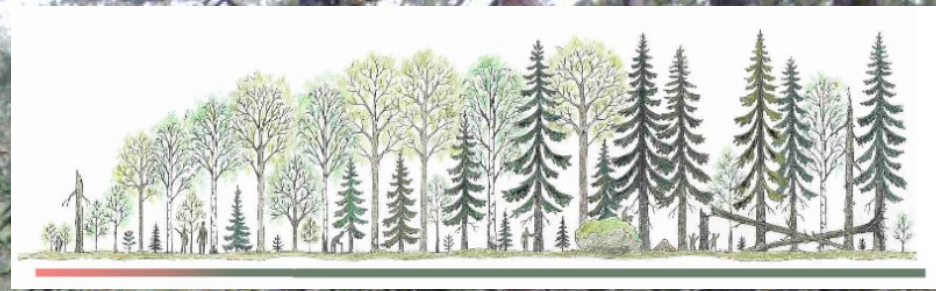
Elinvoimaisuus

Uusiutuminen

Liito-oravan elinympäristö



# Eri-ikäis- rakenteista mäntyvaltaista kalliometsää



**Kerroksellisuus**

**Elinvoimaisuus**

**Uusiutuminen**

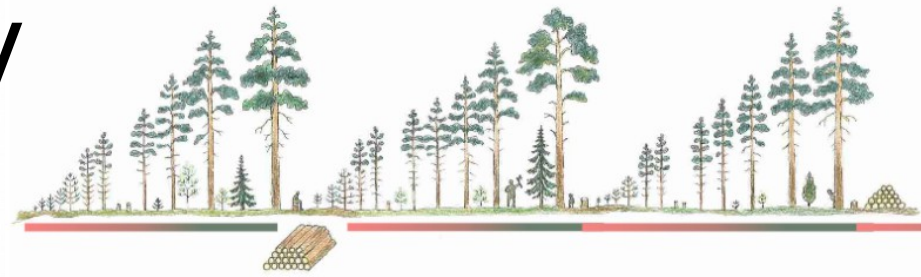
# Tasaikäisrakenteista kasvatusmännikköä



Espoon keskuspuisto II, Vantinkorpi 9/2016



# Kuusikko, jossa tehty raivaus ja harvennus



Espoon keskuspuisto II, Latokaski 8/2016.  
Kuva: Mikko Saarinen

## Espoolainen luonnonhoito on:

Elinvoimaisten ja monimuotoisten luonnonmukaisten viheralueiden varmistamista meille ja tulevaisuuteen

Luonnonläheisyyden ja hyvän asuinympäristön vaalimista

Asukkaiden kuuntelemista ja heidän toiveidensa huomioon ottamista, kokonaisuuden kannalta parhaan kompromissin etsimistä.

Arvokkaiden luontokohteiden suojelemista

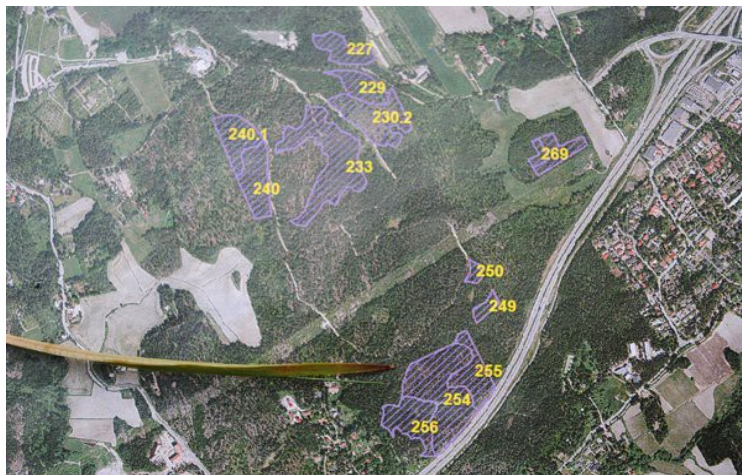
Kokonaistaloudellista luonnon- ja maisemanhoitoa

**Luonnonhoidon toimintamalli:**  
mitä periaatteita, tavoitteita ja vuorovaikutustapaa kaupunki kertoo noudattavansa luonnonhoidossaan.

**Luonnon- ja maisemanhoitosuunnitelmat:**  
alueittainen esim. 10 vuodeksi laadittava kokonaissuunnitelma.

Toimenpide	Toteutusaikataulu					
	Hetimitä		1-5 vuotta		6-10 vuotta	
	€	ha	€	ha	€	ha
Hakkuu	117 800	38	52 700	17	18 600	6
Hoito	4 500	9	16 000	32	4 000	8
Niitto	5 500	15	27 500 (5500*5)	15	27 500 (5500*5)	15
<b>Yhteensä</b>	<b>131 400</b>		<b>96 200</b>		<b>50 100</b>	

**Vuotuinen metsätyöohjelma:**  
mitä hakkuita yms. tänä talvena tehdään ympäri Espoota. Joka syksy.



**Espyyn lausunto**, jossa yleinen osa ja tarvittaessa kuviokohtaiset kommentit

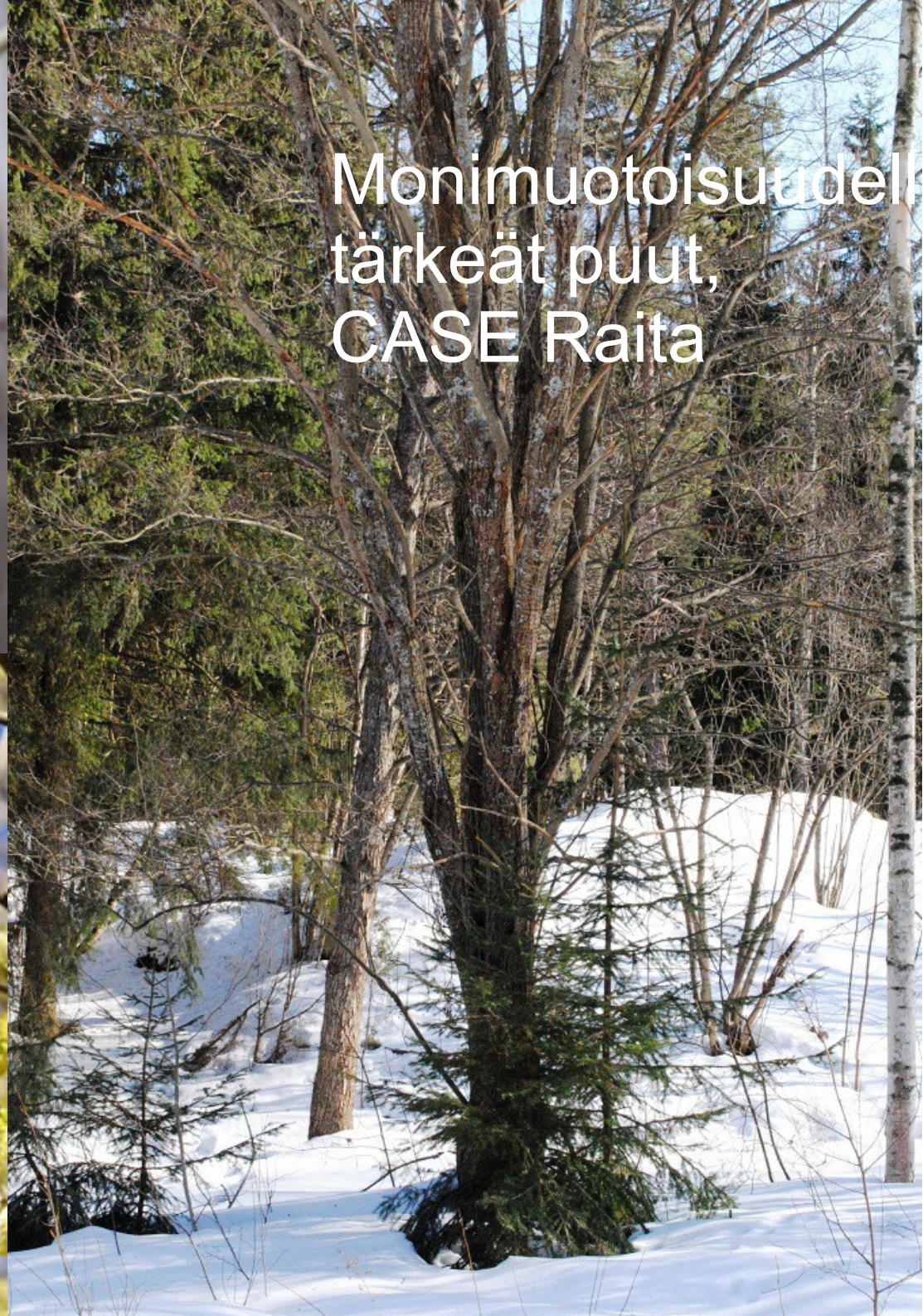
- maastokäynnit - suunnitelmätietojen tarkistus, maastotiedon keruu
- aiemmat luontotiedot
- suositukset perusteluineen

# Kolme pointtia + esimerkkejä

1. Ehjää ei tarvitse korjata. Hyvä metsä ei hoitoa kaipaa, useimmiten apua tarvitsee ihmisen vaikutuksesta muuttunut luonto.
2. Metsän terveys, elinvoimaisuus ja turvallisuus ovat yleisimpiä tekosyitä (hokemia), joilla turhaa metsänhoitoa perustellaan.
3. Turha metsänhoito vähentää monimuotoisuutta, poistaa metsäntunnun ja pilaa maisemaa.



Kuvat: Virpi Sahi



Monimuotoisuudella  
tärkeät puut,  
CASE Raita



Espoo, Karakallio. Kuva: Virpi Sahi 2012



Bodom 9/2013, kuvio 229

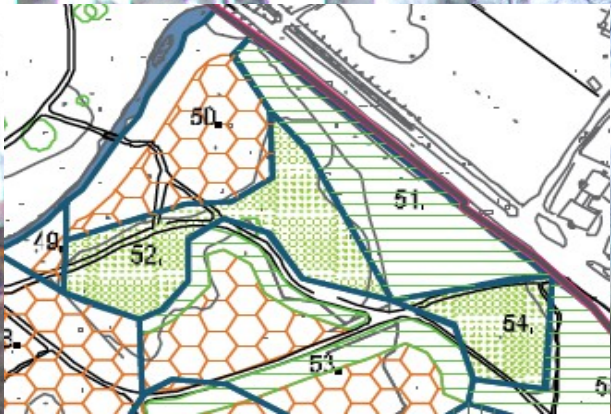


Bodom 6/2015, kuvio 229

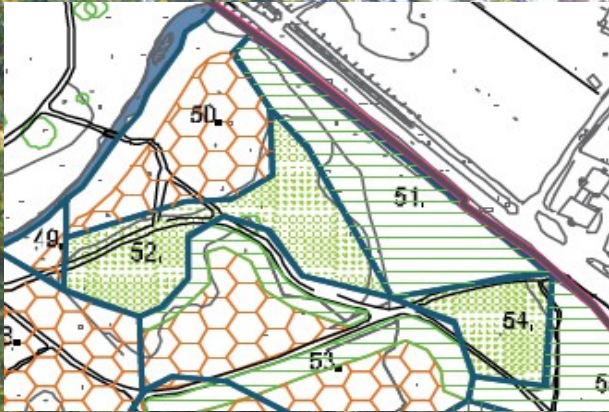


Bodom 6/2015, kuvio 229





Träskända 10/2009, kuvio 51



Träskända 9/2016, kuvio 51

# Vieraslajit



Träskända, kuvio 47.  
Valkopajuangervoa (*Spirea alba*)  
8/2016

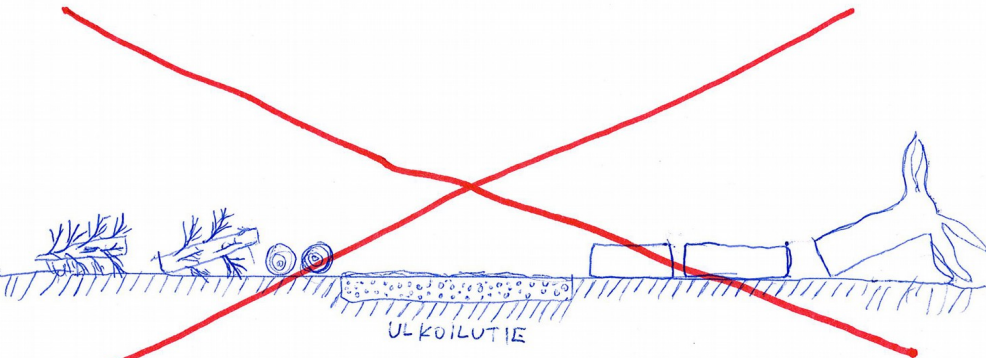
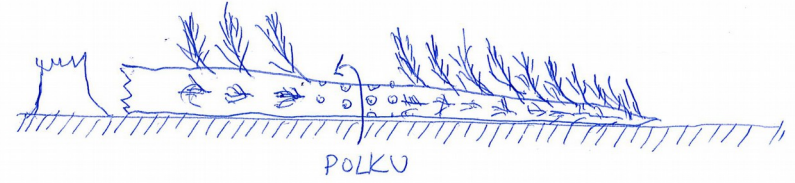
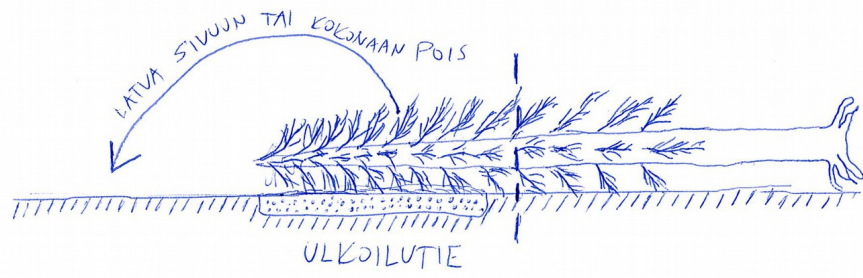
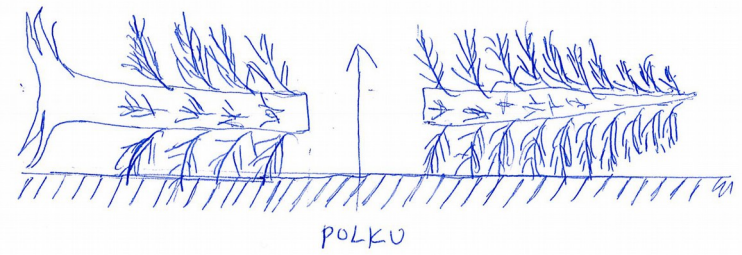
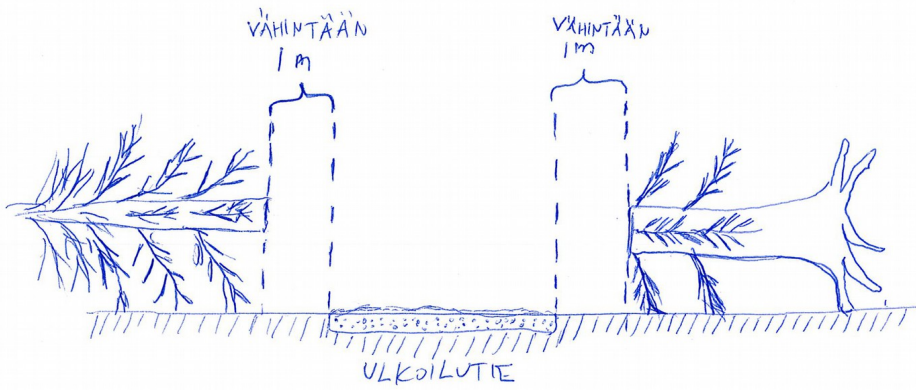
# Monimuotoisuudelle tärkeät puut CASE tuulenkaadot

Maapuut ovat osa monimuotoista metsäluontoa. Uhanalaiset lajit tarvitsevat etenkin lisää järeää lahoppuuta.

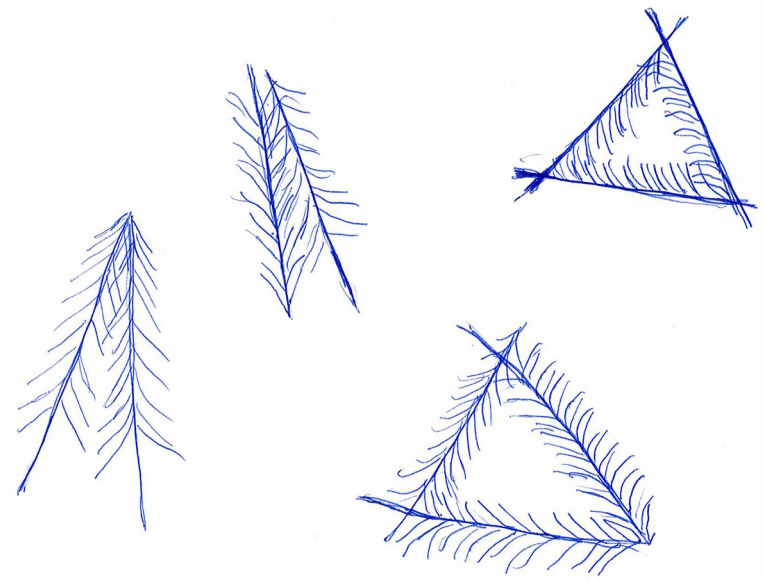
Oittaaan ulkoilualue, kuvio 648. Tuoretta kangasta ja korpea sisältävä metsäkuvio, METSO I luokan kohde. Kuvioille muodostui uusia järeitä tuulenkaatoja vuonna 2012. Kuva Virpi Sahi 1.8.2012



Oittaaan ulkoilualue, kuvio 648 sama paikka vuonna 2015. Kolme vuotta vanhat tuulenkaadot on käyty korjaamassa "ulkoilureitin ylläpidon" nimissä. Pohjois-Espoon metsäsuunnitelmaa on valmisteltu ja siinä METSO I-luokan kuviot on linjattu jätettäväksi käsittelyn ulkopuolelle. Kuva Virpi Sahi syksy 2015.



EI TURHAA PÄTKIMISTÄ!





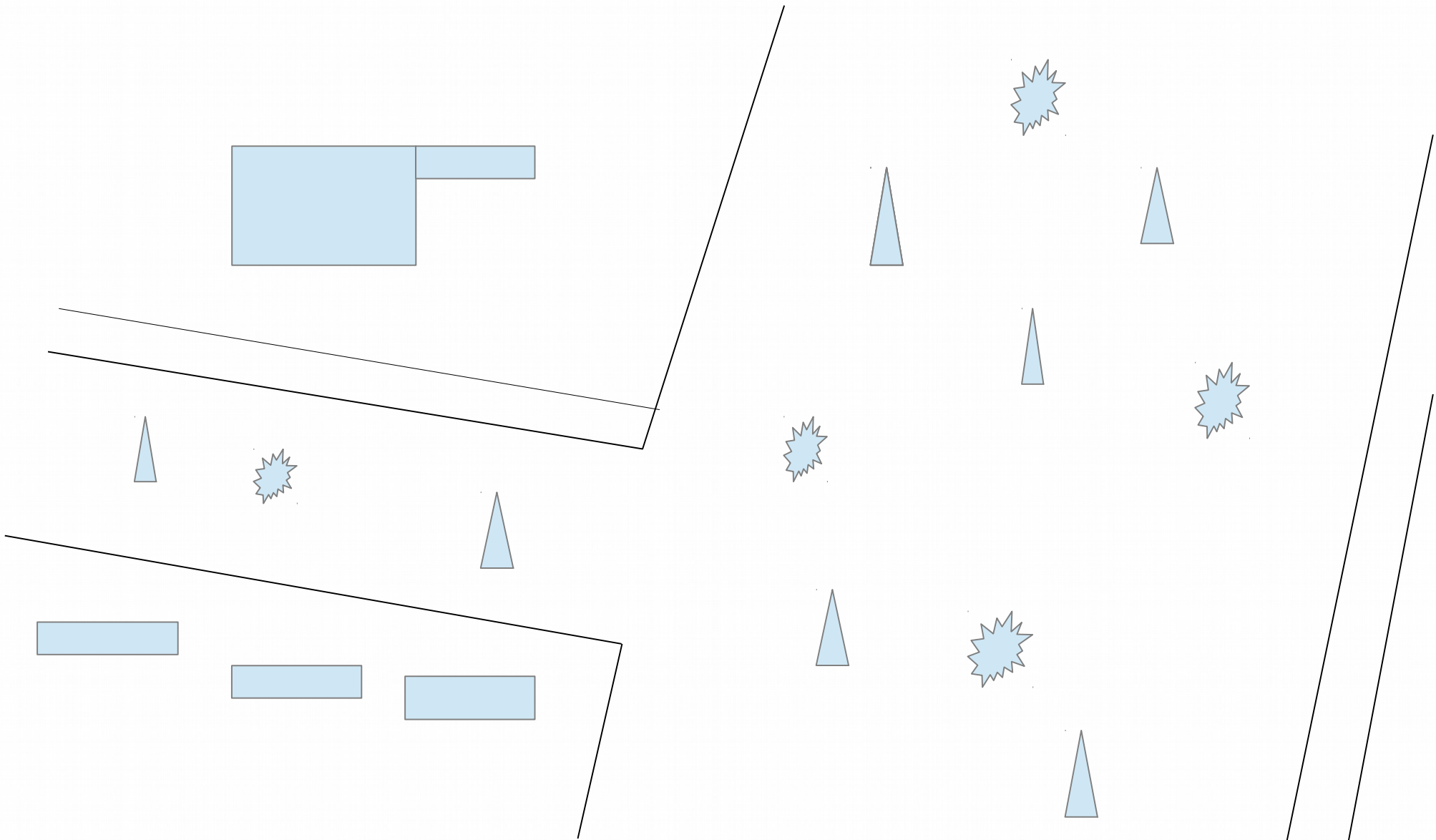
Punametsä 9/2013, kuvio 594



Punametsä 6/2015, kuvio 819 (ent.594)









Punametsä 9/2013, kuvio 895



Punametsä 6/2015, kuvio 895



Punametsä 9/2013 kuvio 893/894



Viherlaakso - Karakallio 2002-2032 luonnon-  
ja maisemanhoitosuunnitelma nähtävillä  
kaupunkitekniiikan asiakaspalvelussa (ei  
sähköistä versiota)

Karakallio 4/2016



Viheri-Karakallio 4/2016



Viheri-Karakallio 4/2016





Vihert-Karakallio 4/2016



Viheri-Karakallio 4/2016



Viheri-Karakallio 4/2016



Viheri-Karakallio 4/2016



# info

ESPOON KAUPUNKI / ESBO STAD  
1.4.2016

ESPOON KAUPUNGIN LUONNONHOITOYKSIKÖ TEKI METSÄNHOITOTÖITÄ KARTTAAN MERKITYLLÄ ALUEELLA 2015-2016. LOPPUSIVOUS ON VIELÄ KESKEN. KEVÄÄN JA ALKUKESÄN AIKANA KERÄÄMME HAKKUUTÄHTEITÄ JA VAURIOITUNUTTA PIENPUUSTOA SEKÄ ISTUTAMME UUSIA TAIMIA.

Lisätietoja antaa / Mera information fås av Helena Vaalasti 050 3017362



”Luonnonhoito-  
yksikkö” teki  
”metsänhoitotöitä”  
”Hakkuutähteet”  
”Vaurioitunut  
pienpuusto”  
”Uusia taimia”

nsuojeluliitto

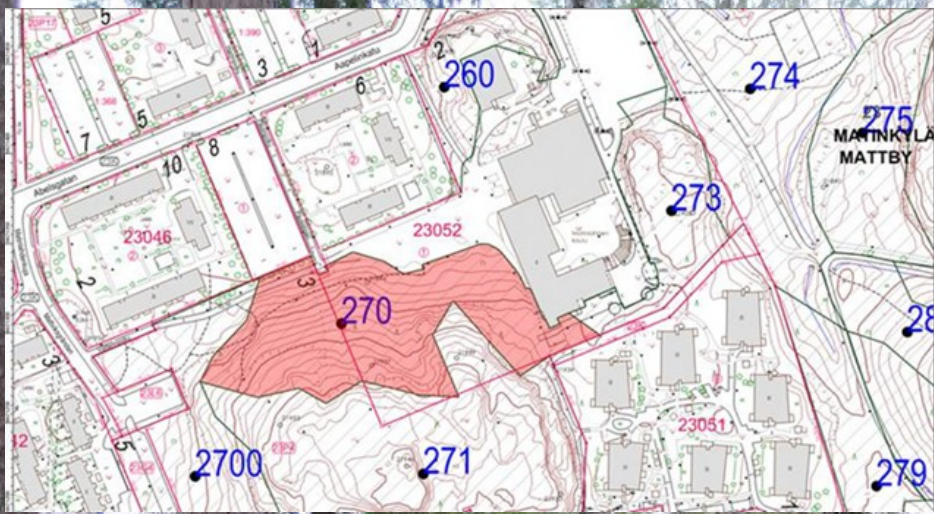


Oittaaan ulkoilualue, Bodom, kuvio 614. 5/2015









Matinkylä, kuvio 270 5/2015

# Luonnonhoito ≠ luonnon hoitaminen

## Eri-ikäisrakenteisen metsän harvennus

Monen puukerroksen jatkumosta karsitaan pois ikäluokkia/puulajeja → kerroksellisuus vähenee, 2-jaksoinen ”puutolpat ja pusikko” -metsät

Lahovikaisia ja kuolleita puita poistetaan → lahopuuriippuvaiset lajit ja kolopesijät kärsivät

Aluspuustoa ja pensaskerrosta karsitaan → suojapaikat, metsäntuntu ja uudistusmispotentiali vähenevät

# Espoon luonnonhoidon toimintamalliin tarvitaan:

Parempi luontotietopohja: METSO-elinympäristöt, uhanalaiset ja silmälläpidettävät luontotyyppi ja lajit, myös kasvupaikkatyypit ja puustotiedot

Arvometsien tunnistaminen osana suunnittelua (ks. edellä + ekologiset yhteydet ja ydinalueet, kehittyvät luontoarvot) ja hoitoluokan C5 Arvometsä uudelleenymmärrys.

Konkreettinen, aluerajauksia sisältävä luonnonsuojeluohjelma Espoon LUMO-ohjelman toimeenpanona

Liasta metsien käsittelystä avoimien alueiden hoitoon ja vieraslajien torjuntaan

Vanhakantaisesta ”harvenna ja kasvata” -mallista ”älä korjaa ehjää”-ajatteluun (hallittu luonnontila)

On hyväksyttävä metsänkäsittelyn volyymin vähennys, kun metsäala supistuu, virkistystarpeet korostuvat ja tyypillinenkin luonto on uhanalaistunut tai uhanalaistumassa.

# Osallistaminen - tiedonhankintaa, äänestämistä, juoksuttamista , manipulaatiota?

Miten palautetta pyydetään - aikataulun realistisuus, aineiston selkeys, menettelytavan kuvaus

Miten palautteen käsittelyssä huomioidaan esille nostetut kaupungin sitoumukset ja fakta-aineisto, johon viitataan? (erotuksena eriasteisista mielipiteistä ja fiiliksistä, joita palauteaineistossa myös aina esiintyy)

Miten palautteen käsittelyssä huomioidaan toimitettu luontotieto, ja minne tieto tallennetaan jatkokäyttöä varten? Minne ylipäänsä paikkaan sidottu palautetieto tallennetaan, ottaen huomioon että samat metsäkuviot ovat olemassa vuodesta toiseen, ettei samaa palautetta tarvitsisi toistaa eri suunnittelukierroksilla.

Miten palautteen käsittelystä viestitään sen antajille: palautteen perillemenon varmistaminen, vastinekäytäntö

Onko palautejärjestelmässä tapahtuva vuorovaikutus yksi- vai kaksisuuntaista?



Kiitos!

virpi.sahi@sll.fi  
www.sll.fi/espoo

Oittaaan ulkoilualue,  
9/2010

# Tiedon lähteille

Espoon ympäristöyhdistyksen metsäsivut

[www.sll.fi/espoo](http://www.sll.fi/espoo) → Metsät

Pikaopas kaupunkimetsiin

[www.sll.fi/espoo](http://www.sll.fi/espoo) → Metsät → Pikaopas kaupunkimetsiin

- linkit Espoon kaupungin keskeisiin sivuihin kuten luonnon- ja maisemanhoitosuunnitelmiin

Suomen luonnonsuojeluliiton taajamametsäsivut:

[www.sll.fi/metsa](http://www.sll.fi/metsa) → Taajamametsät

- Kuntametsät, koulumetsät ja lahoppuutarha
- *Kuntametsät asukkaiden ja luonnon keitaiksi* - opas ladattavissa (100s.)

Koulumetsät arvoonsta - yhteistyöllä suojelua ja ympäristökasvatusta

[www.sll.fi/koulumetsä](http://www.sll.fi/koulumetsa)

- *Koulumetsäopas - käsikirja koulujen ja päiväkotien lähimetsien käyttöön ja turvaamiseen* - opas ladattavissa (101s+liitteet)
- Selvityksiä ja raportteja mm. *Tärkeät lähimetsät - Espoon koulu- ja päiväkotimetsäselvitys 2013*

Träskändan luonnonsuojelualue kohtaa Espoon luonnonhoidon toimintamallin

<http://www.traskanda.net/>