

# **Espoon keski- ja pohjoisosien yleiskaavan luontohaasteista sekä vähän muustakin Espoon kaavoitukseen liittyvästä**

Keijo Savola 26.4.2016  
suojeluasiantuntija  
SLL:n Uudenmaan piiri

# Espoon keski- ja pohjoisosan yleiskaavasta yleistä

- Poikkeuksellisen iso (169 km<sup>2</sup>) ja merkittävä kaavahanke.
- Luontoarvojen kannalta tärkein Uudenmaan v. 2016-2018 valmistelussa oleva yleiskaava?
- Jokainen uhka sisältää myös mahdollisuuksia, tässä tapauksessa kokonaissuunnittelun mahdollisuuden sekä ainakin teoreettisen option suojelevien ja säilyttävien varausten lisäämiseen.
- ”Ei ole helppoa nykyisinkään metsämaata vuodesta toiseen syövässä asemakaavatulvassa”.

NUORI  
NUPURBÖLE

74135  
AP-2  
II-Q/III-V/2  
e=0.3-0.35

AO-1  
II-Q/III-V/2  
e=0.25

74134  
AO-1  
II-Q/III-V/2  
e=0.20

AO-1  
II-Q/III-V/2  
e=0.20

74133  
AO-2  
II-Q/III-V/2  
e=0.2-0.25

74132  
AP-2  
II-Q/III-V/2  
e=0.3-0.35

AP-3  
II-Q/III-V/2  
e=0.25-0.3

74110  
AP-3  
II-Q/III-V/2  
e=0.25-0.3

PL-1  
II  
e=0.35-0.4

74119  
AO-2  
II-Q/III-V/2  
e=0.2-0.25

74121  
AO-2  
II-Q/III-V/2  
e=0.3-0.35

74118  
AO-1  
II-Q/III-V/2  
e=0.25

AO-2  
II-Q/III-V/2  
e=0.2-0.25

74117  
AO-1  
II-Q/III-V/2  
e=0.25

74112  
AO-2  
II-Q/III-V/2  
e=0.3-0.35

74108  
PL-1  
II  
e=0.35-0.4

PL  
II  
e=0.35-0.4

74114  
AO-2  
II-Q/III-V/2  
e=0.2-0.25

74107  
AP-3  
II-Q/III-V/2  
e=0.25-0.3

PL  
II  
e=0.35-0.4

AK-**dotusalue A**

**dotusalue B**

# Espoon pohjois- ja keskiosien yleiskaava



# Espoon pohjois- ja keskiosien yleiskaava

## Suunnittelualue käsittää :

- Espoon pohjoisosien yleiskaavan osan I
- Espoon pohjoisosien yleiskaavan osan II Vihdintien pohjoispuolisen osan sekä Vihdintien etelä puolelta Takkulan ja Velskolan alueet.
- Espoonkartanon alueen, jota rajaa etelässä Kehä III ja lännessä Lapinkyläntie
- Soittilan alueen Siikajärveltä.
- Lahnuksen ampumaradan alueen
- Kauklahten alueelta Espoon eteläosien yleiskaavassa vahvistamaton alue, jossa ei ole voimassa olevaa yleiskaavaa



	ESPOON Pohjois- ja keskiosien yleiskaava		ESPOON Eteläosien yleiskaava
	ESPOON Pohjoisosien yleiskaava osa II		Keskuspuisto I osayleiskaava
	ESPOON Pohjoisosien yleiskaava osa I		Keskuspuisto II osayleiskaava
	BLOMINMÄKI		



# Kaava-alue luontoarvojen kannalta

- Sisältää keskeisen osan kansainvälisesti arvokkaan Nuuksion järviylängön suojelemattomista Espoon puolen alueista.
- Kaava-alueella runsaasti suojelemattomia arvokkaita kangas-, kallio- ja lehtometsiä, arvokkaita piensoita sekä kytkeytyneisyyden kannalta erityisen tärkeitä suojelualueita.
- Kaava-alue sisältää runsaasti valtakunnallisesti, maakunnallisesti ja paikallisesti arvokkaita ekologisia yhteyksiä, joilla Nuuksion ”massa” ”ruokkii” muita alueita ja kääntäen (kaikkia näistä ei tunnistettu maakuntakaavassa sekä Espoon viheryhteysselvityksessä).

# Kaavan tavoitteista I

- Kaava-alueella varaudutaan Länsiradan myötä noin 60 000 uuteen asukkaaseen ja noin 11 000 uuteen työpaikkaan vuoteen 2050 mennessä. Mitoitus tarkentuu suunnittelutyön kuluessa.
- Kaupunkirakenteen toiminnallista eheyttä vahvistetaan täydennysrakentamisella ja palvelut keskitetään sitä tukeviksi. Tuetaan pientalorakentamisen kehittymistä.
- Mahdollistetaan Länsiradan uusien asemanseutujen rakentaminen.
- Kävelyn, pyöräilyn ja joukkoliikenteen edistämistä korostetaan alueiden suunnittelussa ja täydennysrakentamisessa

# Kaavan tavoitteista II

- **Siniviherrakenne turvataan ekologisena ja toiminnallisena kokonaisuutena**, sekä kulttuuriympäristöjen monimuotoisuutta kehitetään alueen identiteetin ja vetovoimaisuuden vahvistajana.
- **Kulttuuriympäristöarvot tunnustetaan ja suunnittelussa otetaan huomioon arvokkaat ja merkittävät kulttuuriympäristökokonaisuudet** sekä niiden alueelle tarjoamat maisemälliset erityispiirteet. Kulttuuriympäristöjä kehitetään nykyajan vaatimukset huomioon ottavalla tavalla.
- 
- **Kyläkokonaisuuksia ja maaseutumaisia kulttuurimiljööitä** kehitetään niiden perinteisiä arvoja kunnioittaen.



# Kaavan tavoitteista III

- **Riittävän laajojen pelto- ja metsäalueiden eheys mahdollistetaan.**
- **Riittävän laajat ja yhtenäiset viheralueet sekä niiden väliset yhteydet turvataan. Virkistysalueiden saavutettavuutta parannetaan seudullinen merkitys huomioon ottaen.**
- Kävelyn ja pyöräilyn verkostot muodostetaan osaksi viheralueiden verkostoa sekä kokonaisliikenneverkkoa.

# Kaavan aikatauluista

## Tapahtunut tähän mennessä...

- 2013
  - lautakunta päätti käynnistää osayleiskaavatyön valmistelun
- 2014
  - Lautakunta päätti vision periaatteet
  - Osallistumis- ja arviointisuunnitelma
  - Asukasyhdistysten työpaja
  - Asukastilaisuus
- 2015
  - VISIO 2050
  - Kaupunginhallitus hyväksyi kaavan tavoitteet
  - Visiovaiheen liikenneselvitys
  - Asukaskysely
    - Paikan henki ja tarinat

### Espoo osallistaa asukkaita yleiskaavan suunnittelussa

Kaksi ja puoli vuotta sitten tässä lehdessä julkaistiin mielipiteitä Espoon kaavotekulttuurista. Kerroin sen olevan meidän asukkaiden oikeus näennäisdemokraattiseen hahmottamiseen. Nyt vahvistetaan tätä julkisesti esillä olevan kaupunkisuunnittelusta 2013 käynnistää Pohjois- ja Keski-Espoon yleiskaavan suunnittelun. Päätymään vanhempien yleiskaavakautta asemakaavoituksen ja sitämääräinen eri-oikeusasteista tapahtuneisiin valituksiin. Uuden yleiskaavan suunnitelu on siis lähtökohdissaan, mutta jo tässä vaiheessa aiomme asukaspäättökseen kutsua saamaan viestintäpalaverin tar...

Järkeä jakautimme erillisiin ideointiryhmiin karttojen äärelle. Päätimme kutsua muistilapulle. Kussakin työryhmässä oli mukana suunnittelijoita, jotka kirjastivat suullisesti esitettyjä ideoita sidos ja palloittelivat ajatuksia meidän asukkaiden kanssa.

Minulle tuli tunne, että tässä me asukkaat nyt osallisesti kaavoitukseen – aivan kuten julkapuheissa on tapahtunut.

Hakua kilitää Espoon yleiskaavayksikköä hyvin toka sen hedelmällisyydestä tai vaikuttavuudesta ei ole vielä siltä, olen erityisen iloinen siitä, että me asukkaat olemme voineet aloittaa osallistumisen...

2014-2015

VISIO

2016-2017

LUONNOS

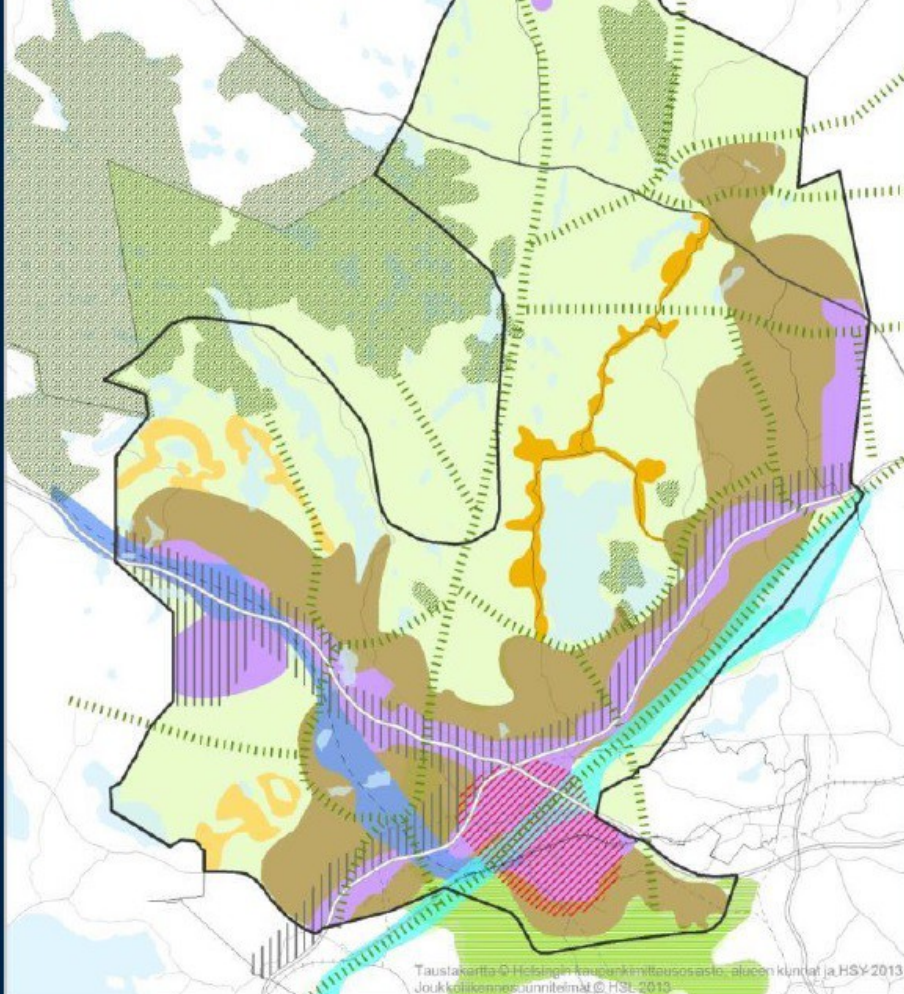
2017-2018

EHDOTUS

## YLEISKAAVA 2020



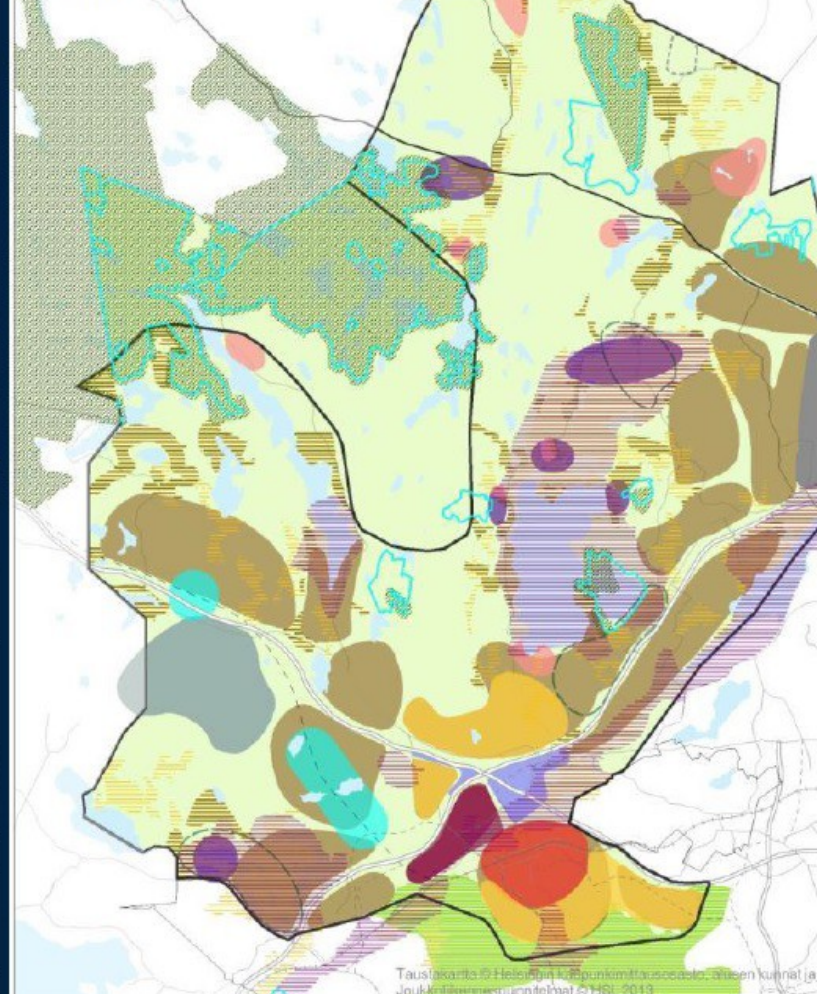
**ESPOON POHJOIS- JA KESKIOSIEN YLEISKAAVA  
VISIO 2050  
KEHITTÄMISEN PAINOPISTEALUEET**



Taustakartha © Helsingin kaupungin ympäristö- ja avaruuskeskus ja HSY 2013  
Joukkoliikennesuunnitelmat © HSL 2013

- |               |                             |                          |
|---------------|-----------------------------|--------------------------|
| VISION RAJAUS | JOKILAAKSO                  | ENERGIANTUOTANTO         |
| ASUMINEN      | TYÖPAIKKA- JA LIIKETOIMINTA | VIHERYHTEYS              |
| UUSI RATA     | KAUPUNKIKESKUS              | VIRKISTÄYTYMINEN         |
| KYLÄNAUHA I   | KAUPUNKIRATA                | KESKUSPUISTO             |
| KYLÄNAUHA II  |                             | NUUKSION KANSALLISPUISTO |

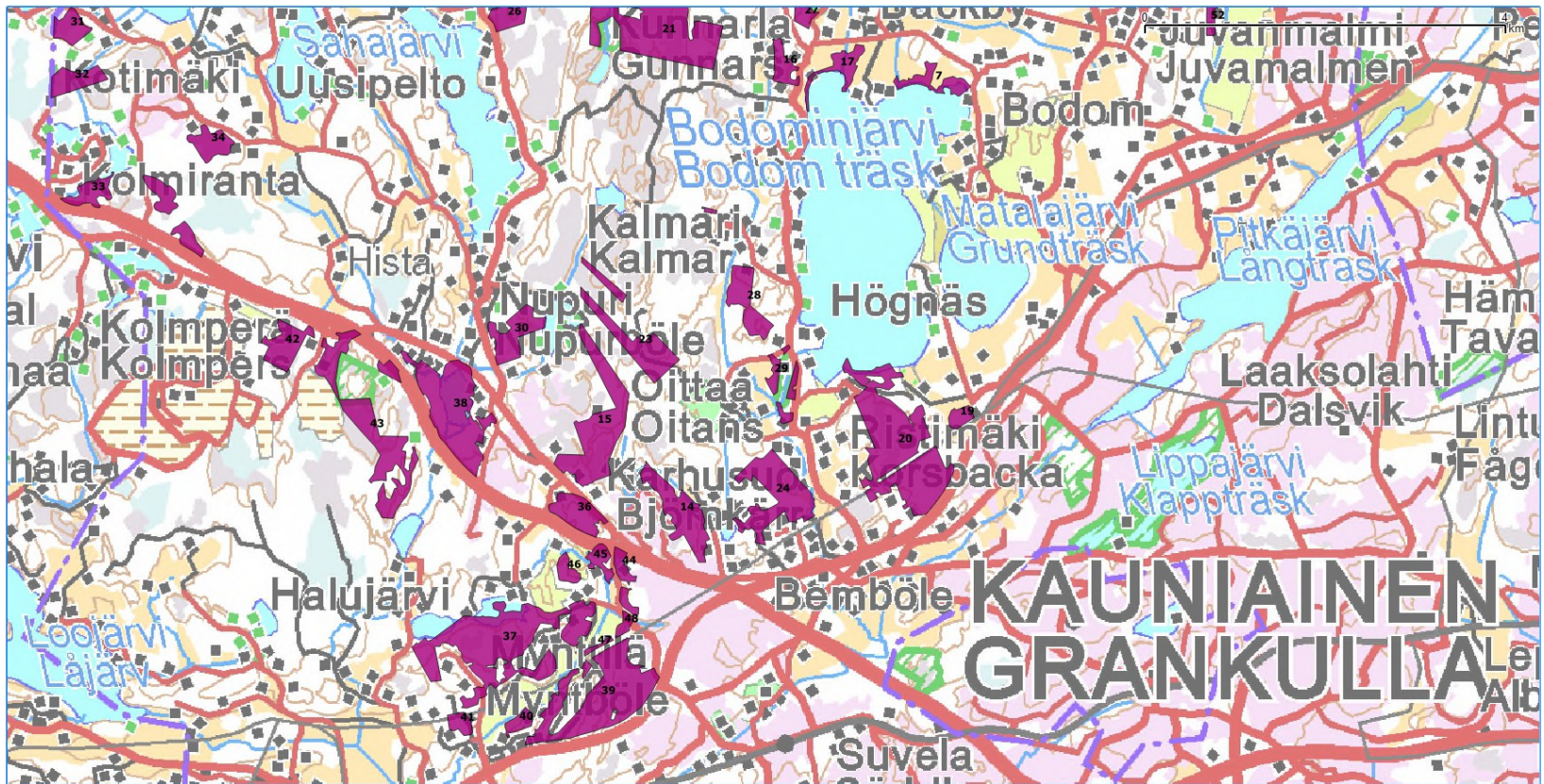
**ESPOON POHJOIS- JA KESKIOSIEN YLEISKAAVA  
VISIO 2050  
IDENTITEETIT**



Taustakartha © Helsingin kaupungin ympäristö- ja avaruuskeskus ja HSY 2013  
Joukkoliikennesuunnitelmat © HSL 2013

- |               |                              |                                    |                          |
|---------------|------------------------------|------------------------------------|--------------------------|
| VISION RAJAUS | KIRKONKYLÄ                   | RATAAN TUKEUTUVA KYLÄKAUPUNKI      | KULTTUUR YMPÄRISTÖ       |
| ASUMINEN      | PERINNEKYLÄ                  | PIENITEOLLISUUS- JA TYÖPAIKKA ALUE | VILJELYMAA               |
| KYLÄALUEET    | HYVINVOINTI-KESKUS           | EKOTEOLLISUUS                      | KESKUSPUISTO             |
| KESKIKAUUNKI  | LIIKETOIMINNAN FANTASIA-ALUE | HEVOSTOIMINNAN KESKITTYMÄ          | NUUKSION KANSALLISPUISTO |
| KAUPUNKIKYLÄ  | AMPUMARADAN ALUE             | VIRKISTÄYTYMINEN                   | NATURA                   |

# Valmiiksi törmäyskurssilla kaupungin arvometsien kanssa (Kaavan eteläosa)





# Luontoselvitysten kehitystarpeita Espoossa (osin korjaantumassa/korjaantunut)

- Luontoselvityksissä selvitettävät asiat (LSL 47 §, ML 10 §, luontodirektiivin IV-liitteen lajit, linnut) jättäneet pääosin keskeisistä luontokohteista ulos.
- Elinympäristöpuolella oltiin pitkään jämähdetty 1990-luvun puolivälissä talousmetsien avainbiotooppisuojelelun varten tehtyyn elinympäristölistaan (ML 10 §) ja vastaavaan erityisen harvinaisten luontotyyppien suojelulistaan (LSL 29 §).
- Uudempia asiantuntija-arvottamisaineistoja (METSO, LUTU) ja järjestöjen näiltä perusteilta tekemiä kartoitusaineistoja tai esityksiä ei huomioitu > Tilanne ilmeisesti korjaantumassa??
- METSO-valintaperusteet ilmeisesti käytössä POKE:n täydentävissä luontoselvityksissä (Hallelujah!).

# Kehitystarpeita Espoossa II

- Suurimmat puutteet Espoossa olleet perinteisesti luonnontilaisen kaltaisten tai muuten arvokkaiden varttuneiden, päätehakkuikeisten tai iakkaiden kangas-, kallio- ja lehtometsien tunnistamisessa ja huomioinnissa (koskee varmuudella ainakin ennen v. 2012 tehtyjä luontoselvityksiä).
- Liito-oravan ennakoiva suojelu ja potentiaalisten metsien säilyttäminen vaatisi vielä lisäponnistusta, vaikkakin lajin huomioinnissa Espoo mahdollisesti jopa Suomen huippukaupunki.
- ”Mitä konsultti ei rajaa, sitä ei ole”-ajattelu elää edelleen vahvana.





























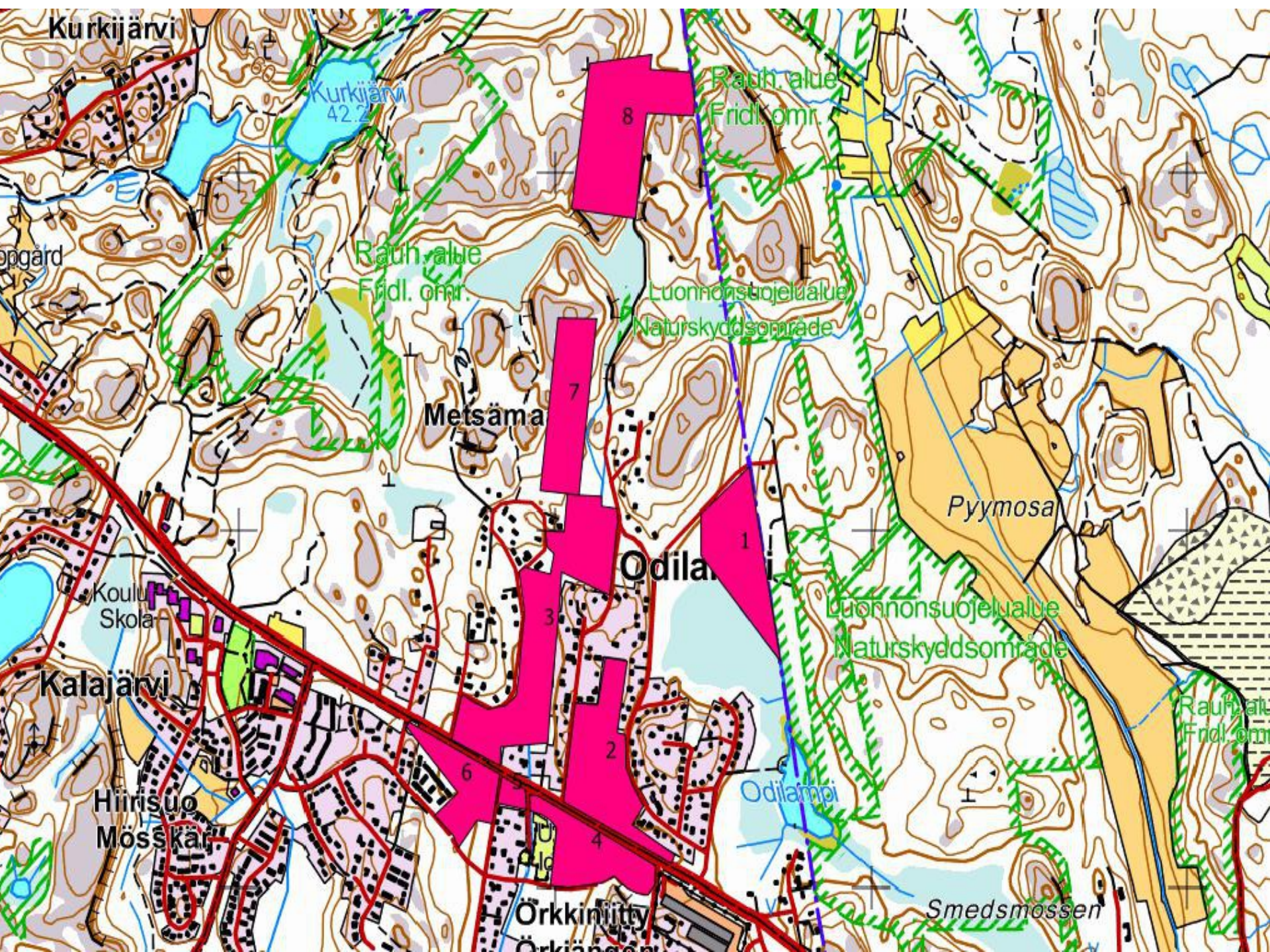


# Luontokompensaatio eli kaavan vääjäämättä aiheuttaman menetyksen kompensointi lisäsuojelulla

- SL- ja luo-merkintöjen laajempi käyttö paikallisesti, seudullisesti ja valtakunnallisesti arvokkaiden luontopuoleiden kohdalla kompensoi osan metsämaan vähenemisen hättävähäikutuksista.
- Kaavallinen lisäsuojelu tuloksellisinta kaupunkien mailla, vrt. Espoon taloudellinen intressi kaavoittaa kaupungin maata rakentamiseen.
- Kaava-alueella nelinumeroinen hä-määrä Espoon ja Helsingin kaupungin sekä Espoon seurakuntayhtymän omistamia luonnonsuojelualueen perustamisedellytykset täyttäviä kohteita.

# Esimerkkinä Kalajärven itäinen kasvu

- Espoo on asemakaavoittamassa umpeen keskeisen tärkeän ”rehevien maiden” ekologisen yhteyden Niipperin Myllypuron ja Vestran välillä.
- Yhteyden arvo havaittu ja tunnistettu tähän mennessä vain järjestöjen esityksissä.
- Osa yhteydestä menossa rakentamiseen 2014 syksyllä lainvoiman (kukaan ei valittanut) saaneen Korttesmäen asemakaavan myötä, Isokorvenniityntie ja Orkkiiniitynkujan uudet tiet etelässä pahasti pirstovia, Metsämaan kaava etenemässä.
- Alueelta 60 liito-oravan papanahavaintoa (joukossa useampi kolopuu) huhtikuulta 2016, pääosa uusilta alueilta.



Kurkijärvi

Kurkijärvi  
42.2

Rauh. alue  
Fridl. omr.

Rauh. alue  
Fridl. omr.

Luonnonsuojelualue  
Naturskyddsområde

Metsämaa

Pyymosa

Odilampi

Luonnonsuojelualue  
Naturskyddsområde

Kalajärvi

Koulu  
Skola

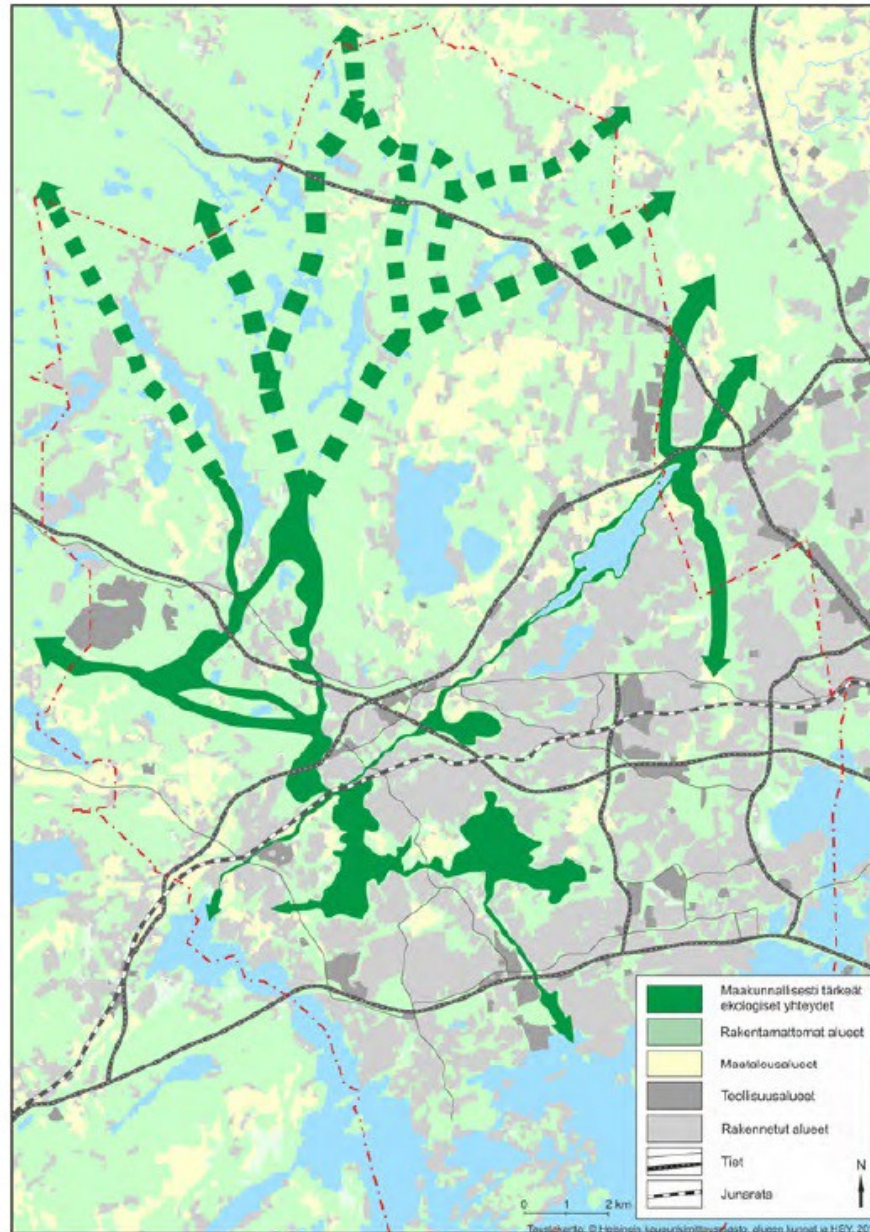
Hiirisuo  
Mösskäri

Odilampi

Rauh. alue  
Fridl. omr.

Örkkiniitty  
Örkiänsen

Smedsmossen



Kuva 20. Espoon maakunnallisesti tärkeimmät ekologiset yhteydet.





# YHTEYSTIEDOT

- <http://www.espoo.fi/yleiskaava>
  - Vireillä olevat kaavat
    - Espoon pohjois- ja keskiosien yleiskaava
      - [http://www.espoo.fi/fi-FI/Asuminen\\_ja\\_ymparisto/Kaavoitus/Yleiskaava/Vireilla\\_olevat\\_osayleiskaavat/Espoon\\_pohjois\\_ja\\_keskiosien\\_yleiskaava](http://www.espoo.fi/fi-FI/Asuminen_ja_ymparisto/Kaavoitus/Yleiskaava/Vireilla_olevat_osayleiskaavat/Espoon_pohjois_ja_keskiosien_yleiskaava)
  - Voimassaolevat kaavat
- <https://www.facebook.com/espoonkaupunki>

