

20.5.2019

Espoon ympäristöyhdistys ry
Pappilantie 5, 02770 Espoo
www.sll.fi/espoo
Vastine pyydetään toimittamaan sähköisenä osoitteeseen espoo@sll.fi

Espoon kaupunki
PL 1, 02070 Espoon kaupunki
kirjaamo@espoo.fi

Muistutus Söderskoginaukean (432300) ja Bosmalmin (432000) asemakaavaehdotuksista

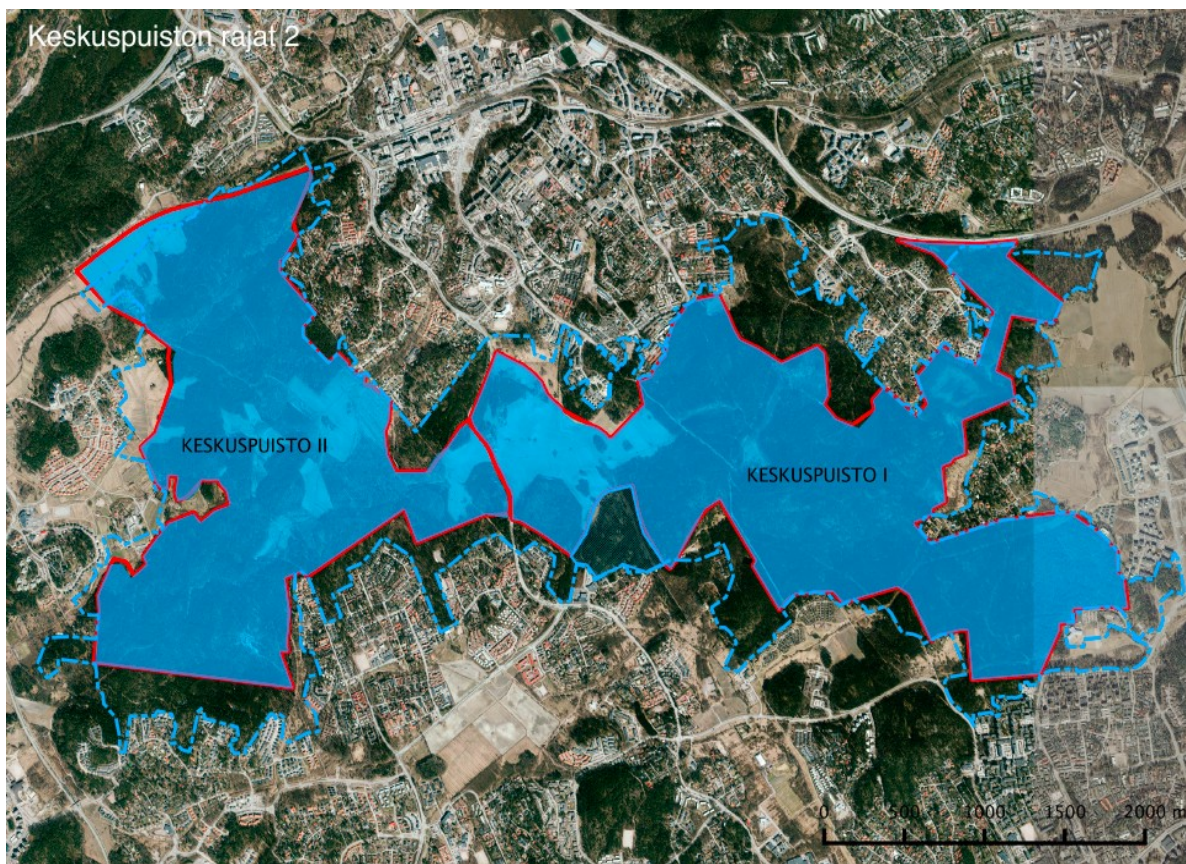
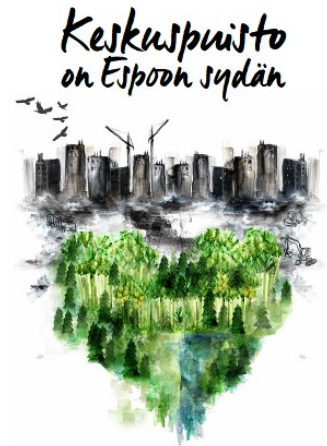
Espoon ympäristöyhdistys on seurannut Espoonväylän suunnittelua sen varhaisvaiheista alkaen. Espoonväylän suunnittelu on ollut muun muassa osana Etelä-Espoon yleiskaavoitusta. Yhdistyksen lausunto Espoon eteläosien yleiskaavaehdotuksesta 2030 (KH 28.11.2006) nosti jo vuonna 2007 esille silloin tiedossa olleet ongelmat Espoonväylään ja Puosmalmin – Malminmäen laajaan A2-varaukseen liittyen. Myös Etelä-Espoon yleiskaavan oikeuskäsittelyssä sekä Hallinto-oikeus että Korkein hallinto-oikeus nostivat tärkeänä asiana esille ekologisen yhteyden Nuuksiosta Näkinmetsän kautta Keskuspuisto I ja II kautta merelle.

Espoonväylän suunnittelu on pilkottu useisiin katusuunnitelmiin ja asemakaavoihin, joihin kytkeytyy myös merkittä määrä uusia rakentamisvarauksia Espoon keskuspuistoon.

Espoon ympäristöyhdistys esittää mielipiteensä nyt kahdesta Espoonväylän toteutuksen sisältävistä asemakaavaehdotuksista Söderskoginaukea (432300) ja Bosmalm (432000). Tämä on perusteltua, sillä asemakaavaehdotukset on myös Espoon kaupungissa valmisteltu yhdessä, hyödyntäen osittain samaa suunniteluaineistoa Espoonväylän osalta.

Keskuspuisto on Espoon sydän

Espoon keskuspuisto on Etelä-Espoon merkittävin metsäinen viheralue. Espoon ympäristöyhdistys toteutti vuonna 2017 kampanjan teemalla “Keskuspuisto on Espoon sydän”. Kampanjaa edelsi selvitys Espoon keskuspuiston merkityksestä ja turvaamisesta. Yhdistyksen viestit ovat säilyneet samana: Espoon keskuspuisto ei ole rakentamisen raakamaata. Sen rajat on määritettävä vastaamaan säilyneiden luontoalueiden rajoja. Maakunnalliset ja paikalliset viheryhteydet on turvattava ja reunoja nakertava, rakentamisvauksia osoittava kaavoitus pysäytettävä. Keskuspuistoa ei pidä enempää pirstoa väylillä. Nelikaistaisesta Espoonväylästä on luovuttava tai toteutettava se ainoastaan maakunnallisen viheryhteyden ja luonnon ehdoilla. Myös leveiden ulkoiluväylien rakentaminen riittää.



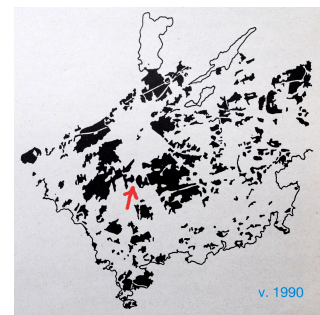
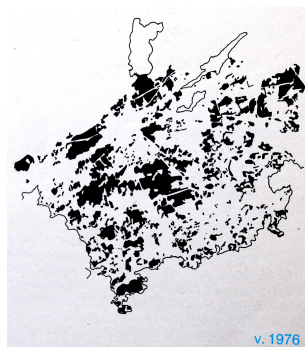
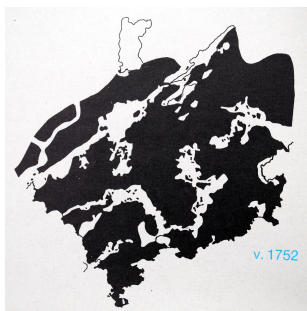
Espoon keskuspuiston rajat on määritettävä vastaamaan säilyneiden luontoalueiden rajoja. Espoon keskuspuisto on Etelä-Espoon laajin, nyt 1130 hehtaaria laaja metsäinen viheralue (sininen katkoviiva), mutta uhkaa reunoiltaan supistua keskuspuistoksi yleiskaavoitetun 880 hehtaarin alueen mittaan (sininen alue), jota vielä tulisivat pirstomaan uudet väylät. Kuva: Espoon ympäristöyhdistys 2017.

Suomessa luonnon monimuotoisuuden tilaa seurataan joka kymmenes vuosi päivitettävissä valtakunnallisissa uhanalaisuuden arvioinneissa, jotka ovat Suomessa kattavuudeltaan maailman kärkeä. Suomen metsien luontotyypeistä 76 % oli uhanalaisia vuonna 2018. Eliölajien uhanalaistumista ei ole onnistuttu pysäyttämään ja vuonna 2019 uhanalaisia lajeja on Suomessa 11,9 % kaikista arvioituista lajeista.

Espoon keskuspuiston metsät ovat tänäkin päivänä lukuisille uhanalaistuneille metsälajeille sopivaa elinympäristöä, koska avohakkaa-istuta-harvenna-tyylinen puuntuotanto ei ole päässyt sinne rantautumaan, vaan metsät ovat pitkään olleet pääosin virkistyskäytössä. Espoon keskuspuistossa on säilynyt uhanalaisien lajien populaatioita. Säilyneet populaatiot on säilytettävä siellä, missä niitä vielä esiintyy. Espoon keskuspuiston metsien arvoa tulee ajatella sitä taustaa vasten, että Suomessa ennen aivan yleisetkin metsälajit, kuten hömötiainen ja töyhtötiainen ovat nopeasti menossa kohti alueellista sukupuuttoa. Suunnittelualueella on selkeästi luonnonsuojelullisesti arvokkaita metsäalueita ja aihetta luonnonsuojelualueiden perustamiseen.

Maakunnallinen metsäekologinen yhteys

Suurin osa Espoota on alkujaan ollut metsää. Espoon metsien vähenemistä käytetään oppikirjaesimerkkinä metsien pirstoutumisesta. Historiallisten karttojen avulla on ollut mahdollista rekonstruoida metsien katoaminen ja pirstoutuminen aikasarjana vuosina 1752, 1872, 1976 ja 1990 (Heikki Wuorenrinne; kuvat Espoon ympäristöyhdistyksen ESPYY-jäsenlehdestä). Kuvasarjasta ilmenee, miten nykyinen Espoon keskuspuistona tunnettu metsä saa muotonsa, kun metsät sen ympäriltä on raivattu viljelyksien, asutuksen ja teiden tieltä. Vuoden 1990 kuvassa Söderskoginaukean ja Bosmalmin asemakaavaehdotuksen seutu on merkitty punaisella nuolella.



Espoon metsät 1752

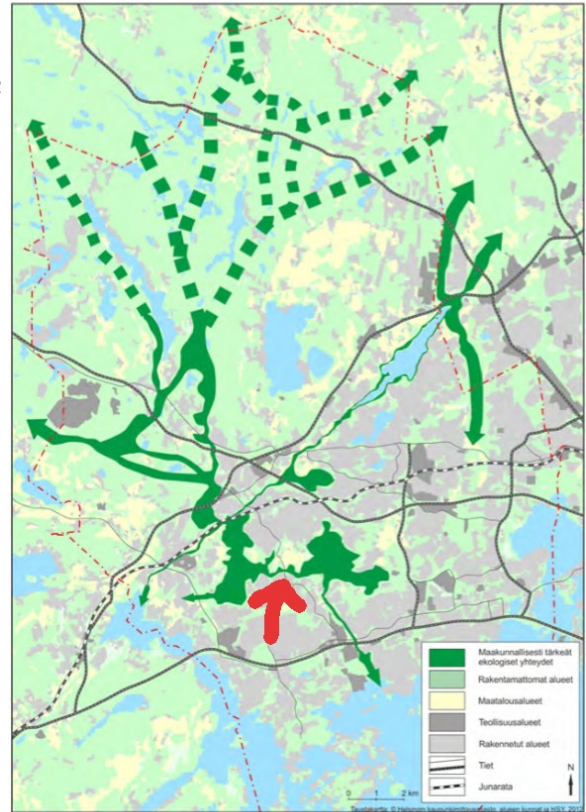
1872

1976

1990

Espoon kaupungin ympäristötoimi on useissa julkaisuissaan viimeisen parinkymmenen vuoden aikana painottanut ekologisen yhteyskäytävän tärkeyttä Espoon Keskuspuiston Finnoontien itäpuolisista osista sen länsipuolisiin osiin. Vuonna 2014 Espoon ympäristölautakunta julkaisi selvityksen ”Ekologiset yhteydet ja viheralueverkosto Espoossa”, josta poimitussa kuvassa sama alue on merkitty punaisella nuolella. Kuvasti ilmenee alueen merkitys Espoon jäljellä olevien metsäisten ydinalueiden yhdistäjänä. Selvityksen sivulla 34 kuvataan ekologista yhteyttä:

”Keskuspuisto on muodoltaan rusetin muotoinen, joten sen toiminnan kannalta on myös tärkeää että sen itä- ja länsipuolet ovat yhteydessä toisiinsa rusetin solmukohdassa. Puiston keskiosassa Söderskogin peltoalue kaventaa metsäistä yhteyttä, joka kulkee peltoalueen ja Latokasken asuinalueen välissä. Keskuspuiston halkaisee Finnoontie joka kulkee pohjois-eteläsuunnassa Keskuspuiston poikki juuri tässä kapeassa kohdassa. Tie ei kuitenkaan muodosta ylityspääsemätöntä estettä, ja esimerkiksi hirvieläimet voivat käyttää yhteytenään myös peltoaluetta. Puiston pohjoisreunassa kulkeva metsäinen yhteys on kaventunut niin merkittävästi, että monet metsän eläimet eivät todennäköisesti sitä pysty enää käyttämään. Tämän vuoksi Söderskogin peltoalueen eteläpuolella kulkeva metsäinen yhteys on erittäin tärkeää pyrkiä säilyttämään Keskuspuiston monimuotoisuuden ja elinvoimaisuuden turvaamiseksi.”



Kuva 20. Espoon maakunnallisesti tärkeimmät ekologiset yhteydet.

Söderskoginaukean ja Bosmalmin asemakaavaehdotuksen suunnittelualueella on maakunnallisesti tärkeä metsäekologinen yhteys. Se yhdistää toisiinsa Espoon keskuspuiston itä- ja länsiosan, jotka tunnetaan nimillä Espoon keskuspuisto I ja II. Samalla se yhdistää myös keskuspuiston metsät lännessä ja pohjoisessa Nuuksioon (Kaupunginkallion ja Näkinmetsän kautta) sekä etelässä Etelä-Espoon jäljellä oleviin metsiin. Keskuspuisto I ja II välinen maakunnallinen ekologinen yhteys on merkitty alueella voimassa olevaan Uudenmaan maakuntakaavaan ja Etelä-Espoon yleiskaavaan.

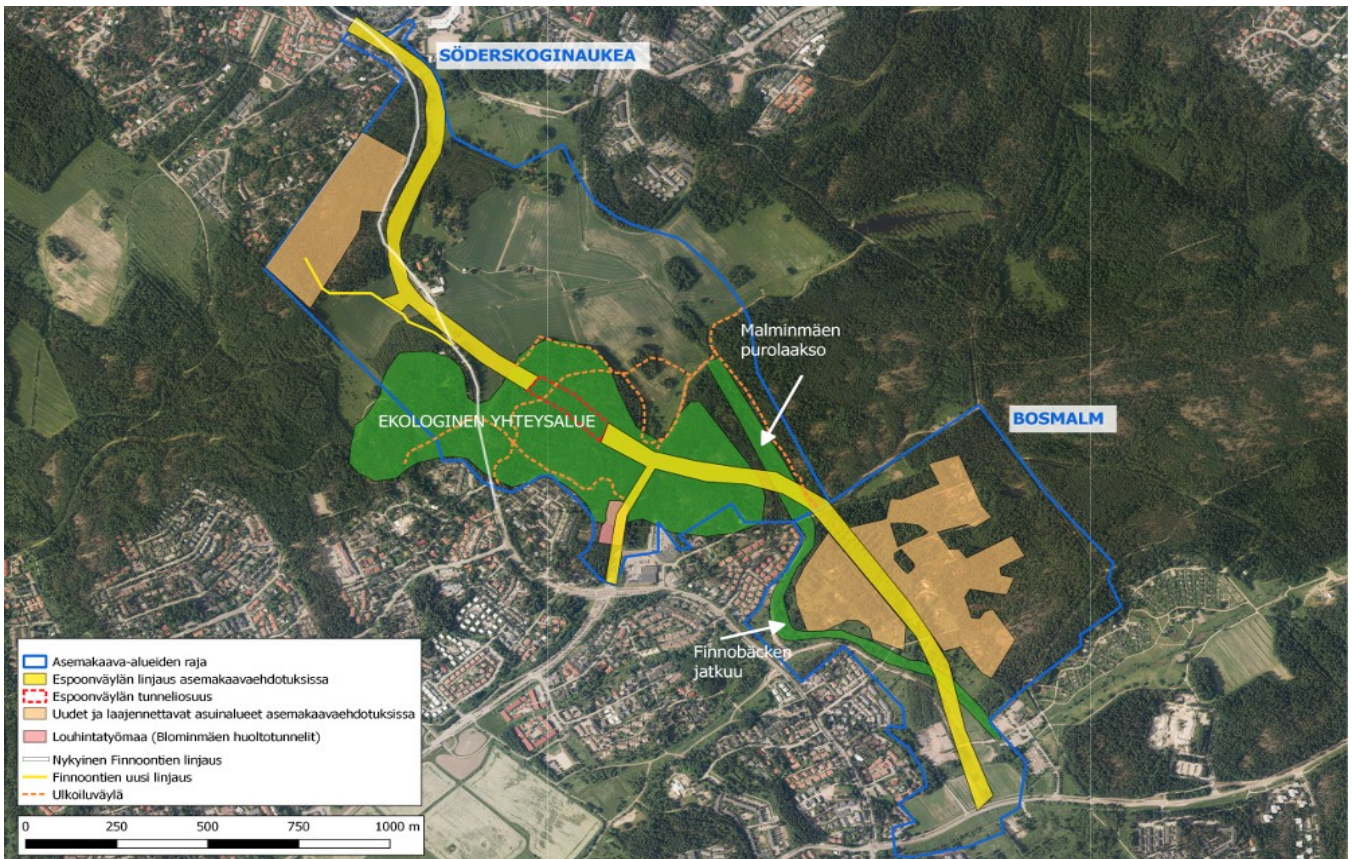


Espoon keskuspuiston metsää niin sanotun Söderskoginaukean alueella 19.5.2019. Siitä suuri osa on metsää ja maakunnallisesti tärkeää metsäekologista yhteyttä, joka yhdistää Keskuspuisto I ja II toisiinsa. Varsinainen aukea ovat Söderskogin pellot (takana). Kuvaussuunta on Malminmäen K-marketilta pohjoisluoteeseen. K-marketin parkkipaikka oikealla, keskellä vuonna 2018 aloitettu Blominmäen jätevesipuhdistamon linjojen louhintatyömaa. Söderskoginaukean kaavaehdotuksen mukaan Espoonväylä kulkisi kuva-alalla näkyvän metsän keskivaiheilla 275 m tunnelissa, mutta muuten maan pinnalla metsässä ja pellolla. Jätevesipuhdistamotyömaan ja pellonpään välissä olisi maan pinnalla suuri kiertoliittymä, johon Nöykkiönkadun jatke liitettäisiin, ja johon Espoonväylä nousisi tunnelista maan pinnalle, jatkaen edelleen Bosmalmin suuntaan. Kuva Matti Pellinen

Söderskoginaukean asemakaavaehdotuksessa esitetty tunneli maakunnallisesti tärkeän ekologisen yhteysalueen turvaamiseksi Keskuspuisto I ja II -alueita erottavan Finnoontien läheisyyteen ei poista suuria ongelmia toisaalla väylän suunnittelualueella. Metsäinen yhteys jää kovin kapeaksi tunnelista itään, jossa vastassa on peltoa maan pinnalle nousseen väylän ja liikenneympyrän pohjoispuolella.

Ekologinen yhteys on vaarassa myös ilman Bosmalmin suunnittelualueelle jatkettua tai erikseen suunniteltavaa Bosmalmin tunneliosuutta. Malminmäen purolaakson kohdalla Espoonväylän ehdotettu linjaus ei turvaa ekologisen yhteysalueen toimivuutta. Purolaakson koskiosuuden viereen on jo rakennettu valaistu ulkoilureitti ja puustoa hakattu leveältä alueelta.

Lisäksi jo nykyisellään Finnoontien halkaisema ekologinen yhteys Keskuspuisto I ja Keskuspuisto II välillä pitää ratkaista niin, että maaeläimet pystyvät paremmin liikkumaan puistoalueiden välillä. Tällä hetkellä kapea metsävyöhyke toimii lähinnä linnustolle ja liito-oraville, mutta maaeläimet joutuvat kulkemaan vilkasliikenteisen Finnoontien yli. Tämä elintärkeä, mutta kapea metsävyöhyke Finnoontien molemmin puolin on pääosiltaan yksityismaanomistuksessa. Tunneliosuus ei poista tarvetta ratkaista jo tällä hetkellä olevaa ongelmaa.



Havainnekuva Söderskoginaukean ja Bosmalmin asemakaavahankkeisiin sisältyvän Espoonväylän ja eräiden muiden hankkeiden/toimintojen yhteisvaikutuksista Espoon Keskuspuiston ekologisten yhteyden. Nyt esitetty Espoonväylän linjaus 2019 on sekoitus vuosien 2013 ja 2015 linjausvaihtoehdoista. Verrattuna aikaisempiin linjausvaihtoehtoihin, tuore linjaus siirtää viheryhteyden katkeamiskohtaa, mutta ei ratkaise ongelmaa. Metsäinen yhteys jää kovin kapeaksi tunnelista itään, jossa vastassa on peltoa maan pinnalle nousseen väylän ja liikenneympyrän pohjoispuolella. Kuva: Espoon ympäristöyhdistys 2019.

Espoonväylän ympäristövaikutusten arviointi: YVA-lain mukainen arviointi puuttuu

Espoonväylää on kaavailtu Espoon keskuspuistoon 1970-luvulta alkaen. Väylä on palasteltu katusuunnitelmiksi, minkä vuoksi hankkeen kokonaisvaltainen YVA (ympäristövaikutusten arviointi) on jäänyt alun perin tekemättä. Kaavoitusteknisesti Espoonväylän alueen asemakaavoilla toteutetaan ylemmissä kaavoissa jo aiemmin määritettyä tarvetta, sillä Espoonväylä löytyy myös maakunta- ja yleiskaavoista. Asemakaavatasolla väylä on nyt rakennettu sisään kahteen asemakaavaan, jotka ovat nähtävillä 20.5.2019 asti. Söderskoginaukean asemakaavaehdotuksessa on mukana väylän lyhyt tunneliosuus. Bosmalmin asemakaavaehdotuksessa väylän molemmin puolin esitetään uusia asuinalueita.

Espoon ympäristöyhdistyksen mielestä luontovaikutusten arviointi on jäänyt Espoonväylää kaavailtaessa lapsipuolen asemaan, koska väylähanke ei ole aikoinaan täyttänyt YVA:ttavien hankkeiden kriteereitä. YVA-lain mukaan tiehankkeet laukaisevat ympäristövaikutusten arviointimenettelyn vasta yli 10 km pituisina ja nelikaistaisina asetuksen hankelistan mukaan.

Espoonväylän uuden yhteyden pituus jäisi pisimmilläänkin alle neljän kilometrin. Tämän vuoksi on ollut mahdollista, että Espoonväylä on edennyt suunnittelujärjestelmässä katusuunnitelmina ja asemakaavoina.

Vaikka Espoonväylän YVA puuttuu, on Espoonväylästä tehty niin sanottu laaja ympäristövaikutusselvitys (YVS), jota Suomen lainsäädäntö ei tunne ja jota esimerkiksi YVA-lain osallistamismenettelyvaatimukset ei koske. Sen ensimmäinen osa valmistui vuonna 2013 ja toinen osa on viimeistelty samalla, kun suunnittelu on edennyt. YVS-työn yhteydessä on esimerkiksi tutkittu myös Finnoontien muuttamista nelikaistaiseksi (vaihtoehto 0+) sekä verrattu kaikkia vaihtoehtoja nykytilanteeseen (vaihtoehto 0). YVS-menettely ei kuitenkaan voi korvata varsinaista YVA-menettelyä. Espoon ympäristöyhdistyksen mielestä Espoonväylä on ympäristövaikutuksiltaan niin merkittävä hanke, että ympäristövaikutusten selvittämis- ja arvointimenettelyn kattavuuden ja julkisuuden puute on merkittävä ongelma.



Espoon keskuspuiston metsää Bosmalmin alueella 19.5.2019. Kuvaussuunta on Malminmäenkaaren päästä koilliseen. Bosmalmin kaavaehdotuksen mukaan Espoonväylä halkaisisi maiseman maan pintaa myöten, etualalta kohti Puolarmaaria (takana vasemmalla) ja metsä sen molemmin puolin rakennettaisiin. Kuva Matti Pellinen

Tunneliratkaisun riittävydestä

Nyt esillä olevassa Espoonväylän suunnitelmassa on esitetty lyhyttä tunnelointia lähelle Finnoontietä, mutta se on täysin riittämätön eikä ratkaise hankkeen ympäristölle, maisemalle ja virkistyskäytölle tuomia ongelmia. Suunnitelman mukaan nelikaistainen väylä risteysalueineen halkaisisi Malminmetsän saavuttaen lopulta Finnoontien linjauksen. Se rikkoisi Espoon keskuspuiston länsi- ja itäosan metsäisen yhteyden, joka on maakunnallisesti tärkeä.

Prosessin aikana on tarkasteltu Söderskoginaukean suunnittelualueella muutamia tunnelivaihtoehtoja, ensin Kikipotintunneli, joka olisi ollut Espoonlahden Nöykkiönkadun tunnelin kaltainen ns. maisemasilta. Tunneli vaihtoehtojen tarkastalussa oli mukana myös ns. pitkä kalliotunneli (490 metriä) Nyt kaavaehdotukseen on valittu ns. siirretty kalliotunneli nimeltä Söderskogintunneli (275 metriä). Sen kykyä ratkaista Espoonväylän haitat kuvataan Söderskoginaukean kaavaselostuksessa harhaanjohtavasti ja puutteellisesti kertomalla, että *”Keskuspuiston kohdalla Espoonväylä kulkee 275 metriä pitkässä kalliotunnelissa”* (s. 22) ja *”Kalliotunneli on leveydeltään yli 200 metriä ja mahdollistaa siten toimivan ekologisen yhteyden ja myös virkistysyhteyden tunnelin päältä.”* (s. 29)

Todellisuudessa Espoonväylä jatkaa kulkuaan sekä Söderskoginaukean että myös Bosmalmin kaavaehdotuksen alueella keskuspuistossa, kaikkiaan yli kilometrin matkan enimmäkseen maan pinnalla, kokonaisuudessaan heikentäen huomattavasti ekologista yhteyttä ja hävittäen luontoa ja virkistysmetsiä. Söderskogintunnelista katsoen kaakossa Espoon keskuspuiston metsä tuhoutuisi valtavan liikenneympyrän alle, jolla Nöykkiönkatu yhdistyisi Espoonväylään. Suoraan idässä on puolestaan on metsän sijasta aukeaa peltoa. Näin ollen Söderskogintunnelin itäpuolelle muodostuu metsäekologisen yhteyden kapea pullonkaula, jota lisäksi heikentää ulkoiluväylästä. Maakunnallisesti merkittävä ekologinen yhteys jää varsin ohuen rihman varaan.

Espoonväylä pitää saada kokonaan tunneliin Puolarmetsänkadulta Finnoontielle. Mallia tulisi ottaa Helsingin Paloheinästä, jossa katu on viety tunneliin läpi Helsingin Keskuspuiston. Tunnelin yllä ovat helsinkiläisten virkistysmaastot ja luonnonsuojelualuetta. Mallia voi ottaa myös Turun moottoritiltä, johon sisältyy peräti 10 tunnelia. Niistä pisin on vuonna 2009 avattu, 2 230 metriä pitkä Karnaisten tunneli Lohjalla. Tunnelin yllä on Karnaistenkorpi eli Lohjan laajin yhtenäinen, asumaton metsäalue. Tämä kallioinen, luonnoltaan monipuolinen korpi on varsin merkittävä ulkoilualue, jolla on huomattavan suuri virkistysarvo lohjalaisille.

Espoon ympäristöyhdistyksen mielestä Söderskoginaukean ja Bosmalmin suunnittelualuetta tulisi käsitellä yhtenä kokonaisuutena ja selvittää vielä pidemmän tunnelin rakentaminen. Espoonväylän tunneloitava osuus olisi reilun kilometrin pituinen, aivan kuten Paloheinätunneli. Helsingin keskuspuiston alle rakennettu 1,2 kilometriä pitkä tunneli maksoi 30,5 miljoonaa euroa. Se on tarkoitettu vain joukkoliikenteelle. Mahdollisuuksien mukaan Söderskog-Bosmalm-tunneli voisi sisältää liittymän Nöykkiönkatuun (esim. Hiidenkallion tunneli sisältää poistumisrampin). Pidempi tunneli voi olla myös syvempi ja tukevasti kalliossa. Suomen pisin tunneli ylittää syvimmillään sataan metriin ja Länsimetron tunneli 57 metriin. Norjassa on yli 30 merenalaista tunnelia, joista syvimmälle eli 287 metriin ylittää Eiksundstunnelin.

Suomen pisin maantietunneli on vuonna 2016 avattu 2,3 kilometriä pitkä Tampereen rantatunneli. Myös Espoossa on jo nyt merkittäviä tunneleita kuten 495 metrin pituinen Hiidenkallion tunneli vuodelta 2000 ja tänä vuonna valmistunut 440 metriä pitkä Keilaniemen tunneli. Hiidenkallio on rakennettu erityisesti sujuvien tiejärjestelyjen sekä Keilaniemi arvokkaan rakennuspaikan säilyttämiseksi vilkkaassa liikenteen solmukohdassa. Espoon kaupungin tiivistyessä ja lähiluonnon huvetessa pitkä tunneliratkaisu on perusteltu myös silloin, kun lähiluonnon, virkistyksen viihtyisyyden ja luonnon monimuotoisuuden säilyttäminen sitä vaatii.

Espoonväylän kustannusarvio kerrotaan olevan väylän rakennustöiden osalta 73 milj. euroa (ilman arvonlisäveroa 24%), josta tunnelitöihin, mukaanlukien tunnelin vesihuolto, on varattu 11,2 milj. eur (oletettavasti 275-metrinen tunneli). Espoon ympäristöyhdistykselle on aiemmin annettu ymmärtää, että tätä mittavampi tunnelointi olisi jotenkin teknisesti mahdotonta.

Totuudenmukaisempaa lienee, kuten Länsiväylä-lehti kirjoittaa 18.-19.5.2019, että *“Pitempi tunneli tulisi liian kalliiksi”*. Espoon ympäristöyhdistyksen mielestä pitempi tunnelivaihtoehto tulisi selvittää teknisen edellytysten ja myös hinnan puolesta, ja arvottaa hinta espoolaisille vasta vältettävien haittojen ja siitä koituvien hyötyjen perusteella. Hyödyt ja haitat kertautuvat vuosien myötä. Sekä luonnon että ihmisten kannalta nyt kaavaehdotuksiin tuotu ratkaisuesitys olisi peruuttamaton haitta.

Nelikaistaisen Espoonväylän voi kuvitella K-market Malminmäen takaiseen metsään ajattelemalla, että sinne rakennettaisiin kehä kakkonen. Kuva on kehä II:n pohjoispäästä, takana Hiidenkallion tunneli. Kuva Virpi Sahi.



Suunnittelualan luontoarvoista ja niiden tunnistamisesta

Molemmilla kaava-alueilla (Söderskoginaukea, Bosmalm) on merkittäviä metsä-, niitty- ja pienvesiluontoon liittyviä luontoarvoja. Arvojen merkittävyyttä lisää alueiden liittyminen suoraan Espoon Keskuspuiston ydinosaan. Tämä kytkeytyneisyys tekee luontoarvoiltaan tavanomaisista ja jopa vaatimattomista luontoalueista pidemmällä tähtäimellä tärkeitä.

Säderskoginaukean alueen keskeisimmät metsäiset luontoarvot on tunnistettu ja dokumentoitu hyvin alueen tuoreimmassa luontoselvityksessä.

Bosmalmin alueen tuorein luontoselvitys ei ole metsäisten luontoarvojen osalta yhtä onnistunut. Metsäkasvillisuuden kuvauksissa on keskitytty liikaa alueella kasvavien puulajien luettelointiin sivuuttaen usein mm. metsien rakenteen, luonnontilan asteen sekä usein myös lahopuun määrän arvioinnin ja kuvauksen. Luontoselvityksen pohjatieto ja kuvaukset eivät muun muassa mahdollista rajattujen kasvillisuuskuvioiden METSO-luokitusta, eikä myöskään ole mahdollista arvioida täyttävätkö jotkut kasvillisuuskuviot yhdessä esimerkiksi Uudenmaan liiton maakunnallisesti arvokkaan luontoalueen kriteerit.

Alueelta löytyvät eri metsittymisen vaiheessa olevat entiset maatalousmaat (eli nykyiset kulttuurilehdot) on kuvattu niin ikään puuteellisesti muun muassa lahopuun esiintymisen ja puuston monipuolisuuden osalta, jolloin niiden METSO-arvoja ei ole mahdollista arvioida.

Espoon ympäristöyhdistyksen ja Suomen luonnonsuojeluliiton Uudenmaan piirin edustajien alueelle 16.5.2019 tekemällä maastokäynnillä alueelta paikallistui useita luontoselvityksessä tunnistamatta jääneitä arvokkaita metsiä.

Erityisen merkittävä on kasvillisuuskuvio 26 (pääosin A0 46149-varausta), joka on nykyisellään puustoltaan luonnontilaisen kaltaista METSO 1-luokan runsalahopuustoista kangasmetsää. Lahopuuta on ollut huomattavia määriä (eli METSO I-riman ylittävästi) jo virallista luontoselvitystä tehtäessä. Jostakin syystä selvityksen kasvillisuuskuvauksessa on haluttu erityisesti painottaa lahopuun vähäisyyttä eli sen olemassaolo on selvästi havaittu, mutta määrää ei ole osattu suhteuttaa. Kuvion lahopuun määrä on selvästi lisääntynyt selvityksen jälkeen. Kuvio liittyy pohjoispuolelta runsalahopuustoiseen notkelmaan (kuvio 25), kaakossa hienoon kalliomäkeen (kuvio 28) ja etelässä kalliomäen vanhapuustoiseen rinteeseen (kuvio 29), joten on osa laajempaa arvokasta luontokohdekeskittymää.

Myös kasvillisuuskuvioiden 20 itäosa (A0 46140) on runsalahopuustoista, rakenteeltaan luonnontilaisen kaltaista vanhaa metsää. Kasvillisuuskuvio 29 länsiosa (jonne esitetty pientalovarausta AO 46150) on rakenteeltaan luonnontilaisen kaltaista komeaa vanhaa kangasmetsää, joka täyttää METSO II-luokan kangasmetsän kriteerit.

Espoonväylän alle sekä sen ja Finnoonpuron välille jää kaava-alueen länsiluoteisosassa (kasvillisuuskuviot 12 ja 13) entisille maatalousmaille kehittyneitä, nykyisin arvokkaita ja lahopuustoisia lehtometsiä (METSO I pääosin, osin METSO II), joissa elää myös liito-orava. Näidenkään metsien keskeisiä luontoarvoja ei liito-oravaa lukuun ottamatta ole luontoselvityksessä tunnistettu, kuvattu tai noteerattu.

Pitkälle metsittyneistä entisistä maatalousmaista muita erityisen arvokkaita kulttuurilehtoja edustavat puuston monipuolisuuden ja/tai lahopuun esiintymisen takia kasvillisuuskuvioiden 1

eteläosa, kasvillisuuskuviot 2 sekä kasvillisuuskuviot 4 keski- ja pohjoisosa. Nämä jäävät pääosin joko Espoonväylän tai sitten sen kylkeen esitettyjen rakentamisvarausten AK46152, AK 46145 ja AP 46151 (keskiosa) alle.



Espoon keskuspuiston metsäpolkua Bosmalmilla Tämä on tyypillistä Bosmalmin alueella rakennettavaksi ehdotettua metsää, kuvassa korttelin AO 46149 kohdalta. Kuva: Elina Simonen

Metsäpinta-ala: metsää ei pidä supistaa uusilla rakentamisvarauksilla

Espoon ympäristöyhdistys korostaa, että Espoon keskuspuisto ei ole rakentamisen tai liikennevarausten raakamaata. Sen rajat on määritettävä vastaamaan säilyneiden luontoalueiden rajoja ja reunoja nakertava kaavoitus pysäytettävä. Espoon keskuspuiston metsäinen pinta-ala tulee siis pysyttää nykyisessä laajuudessaan.

Söderskogin alueen kaavaehdotuksen erityisen luontohaitalliset asuitorakentamisvaraukset ovat korttelit A 41045, A 41057, A 41058, A 41059, A 41060 sekä AO 41049.

Bosmalmin kaavaehdotuksen erityisen luontohaitalliset asuinrakentamisvaraukset:

- Erityisen haitallisia kaava-alueen luontoarvoille ovat Espoonväylän maanpäällisen linjauksen ohella kaavavaraukset AO 46142, AO 46143, AO 46147, AO46148, AO 46149,

AO 46150, varauksen AO 46140 länsiosa, AK 46145, AK 46152, varauksen AP 46151 rakentamaton keskiosa sekä edellä mainittuihin liittyvät uudet katuvaraukset.

- Finnobäckenin (Finnoonpuron) itäreunalle esitetty lisärakentaminen on haitallista paitsi alueen metsäluontoarvoille myös itse puroille.
- Kaava-alueen itäosan metsiin rakentamista tulee karsia. Vähintään yllä yksilöidyistä varauksista on syytä luopua ja osoittaa alueet VL-1-merkinnällä.
- Bosmalmille esitetty rakentaminen (väylän lisäksi) on herättänyt epärointiä myös kaupungin sisällä. Alkuvuonna kaupunkisuunnittelulautakunnassa hävisi niukin luvuin esitys, että rakentamisesta olisi luovuttu ja säästetty keskuspuiston virkistysmetsät tältä osin nykyisessä laajuudessaan



Finnoonpuroa rantalehtoineen Bosmalmin alueella. Tällaisen puromaiseman Espoonväylä tulisi jättämään alleen ylittäessään purolaakson. Lisäksi puron itäreunalle esitetty lisärakentaminen on haitallista paitsi alueen metsäluontoarvoille myös itse puroille. Kuva: Elina Simonen.

Kaavamääräykset alueilla, jotka ehdotetaan kaavaehdotuksessa säilyviksi

Bosmalmin kaavaehdotuksessa VL-1 ja EV-alueiden kaavamääräystä on jalostettu onnistuneesti siten, että samalla kertaa tunnistetaan ja tunnustetaan alueiden merkitys ekologisen yhteyden osana sekä metsinä, joiden luontoarvot hyötyvät suuresti siitä, jos metsien puusto säilytetään pääosin luontaisessa kehityksessä (ns. hallittu hoitamattomuus). Mahdollisten uusien ulkoilureittien osalta on kaikki perusteet ohjeistaa niiden luonne kevyiksi ja polkumaisiksi jo kaavamääräyksissä. Esitämme Bosmalmin kaavaehdotuksen VL-1-varauksen kaavamääräyksen viimeisen lauseen muuttamista muotoon: ”Mahdolliset uudet ulkoilureitit toteutetaan kevyinä ja kapeina (korkeintaan 1 m), polkumaisina ja valaisemattomina rakenteina.”

Söderskoginaukean kaavaehdotuksen VL- ja EV-alueiden kaavamääräykset eivät ole yhtä onnistuneita kuin Bosmalmin kaavaehdotuksessa. EV-alueella muun muassa ei ole edelleenkään asiallista kaavamääräystä eli aluevarauksen käyttöä ohjeistetaan vain muutaman yleisen suunnittelumääräyksen kautta (7-9 §).

Esitämme, että Söderskoginaukean kaavaehdotuksen VL-1-merkinnän sekä metsäisten EV- ja EV-1-merkintöjen kaavamääräystä jalostetaan vastaamaan Bosmalmin vastaavien merkintöjen kaavamääräyksiä. Perusteet kahdelle metsäiselle EV-merkinnälle (EV ja EV-1) eivät myöskään avaudu. Peltovaltaisten suojaviheralueiden (EV-2) kohdalla oma merkintä ja oma kaavamääräys on sen sijaan ymmärrettävä.

Yhteisvaikutukset muiden hankkeiden kanssa

Suunnittelualueella on aivan äskettäin toteutettu tai ollaan toteuttamassa hankkeita, jotka osaltaan ja erityisesti yhdessä asemakaavassa esitetyn Espoonväylän ja metsään kohdistuvan lisärakentamisen kanssa heikentävät merkittävästi maakunnallisesti tärkeää ekologista yhteyttä. Näitä ovat muun muassa Blominmäen jätevesipuhdistamon rakenteilla oleva tunnelointi sekä Finnoonpuron varteen viime vuonna raivattu leveä ulkoiluväylä. Jatkosuunnittelussa on huomioitava ongelmat, joita Blominmäen jätevesipuhdistamon huoltotunnelilinjaus ja ulkoiluväylähankkeet mahdollisesti aiheuttaa kapeaksi käyväälle viheryhteydelle.

Yhteenveto

Uhanalaistunut alkuperäisluonto on säilytettävä myös taajamarakenteen sisällä ja liikenneverkkojen kehittämisessä haettava vakavasti ratkaisuja, joilla luontoalueet säästyvät. Espoon keskuspuisto on Etelä-Espoon merkittävin metsäinen virkistysalue, jota ei pidä ajatella rakentamisen raakamaana. Sen nykyistä metsäalaa ei pidä supistaa kaavaehdotuksissa esitetyillä rakentamisvarauksilla. Lähiluonnon arvo korostuu, kun fossiilisiin polttoaineisiin perustuva matkailu ja liikkuminen supistuu. Alkuperäisluonto on korvaamatonta.

Espoonväylä on pantu vireille 1970-luvulla, mistä se on edennyt 2000-luvun yleiskaavoihin, katusuunnitelmiin ja edelleen asemakaavaehdotuksiin. Nelikaistaisesta Espoonväylästä ei ole koskaan laadittu YVA-lain mukaista ympäristövaikutusten arviointia, vaikka se uhkaa maakunnallista viheryhteyttä ja on ristiriidassa kaupungin ilmastotavoitteiden kanssa.

Espoonväylä ei ole, etenkin esitetyllä tavalla toteutettavana, ajankohtainen nykyisten ilmasto- ja maankäyttötavoitteiden näkökulmasta. Mikäli väylä toteutetaan, on syytä esittää vieläkin mittavampia lievennys- ja kompensointitoimia kuin nyt on esitetty Söderkoginaukean ja Bosmalmin asemakaavaehdotuksissa. Muuten Espoon keskuspuisto uhkaa edelleen lohjeta kahtia.

Espoonväylän ja asuinrakentamisen massiivisuus maakunnallisesti tärkeän ekologisen yhteyden pullonkaulan kohdalla sotii kaikkia selvityksiä vastaan, myös Espoon kaupungin itsensä tilaamia vastaan.

LISÄTIEDOT

Espoon ympäristöyhdistyksen puolesta lisätietoa antavat

Virpi Sahi, puheenjohtaja
virpi.sahi@sll.fi, puh. 050 308 24 57

Pirjo Itkonen, hallituksen varajäsen
pirjo.itkonen@sll.fi, puh. 050 407 8266

Lisätietoja alueen metsäisistä luontoarvoista antaa myös

Keijo Savola, suojeluasiantuntija, Suomen luonnonsuojeluliiton Uudenmaan piiri keijo.savola@gmail.com, puh. 045 652 1974

ALLEKIRJOITUKSET

ESPOON YMPÄRISTÖYHDISTYS RY

20.5.2019

Virpi Sahi
puheenjohtaja

Anni Simola
taloudenhoitaja

LÄHTEITÄ

Ekologiset yhteydet ja viheralueverkosto Espoossa. Espoon ympäristölautakunnan julkaisusarja 1/2014

Suomen luontotyyppien uhanalaisuus 2018. Luontotyyppien punainen kirja. Osa 1 ja Osa 2.

Suomen lajien uhanalaisuus - Punainen kirja 2019

Keskuspuisto on Espoon sydän. Espoon ympäristöyhdistys.

- Uudet sivut: <https://www.sll.fi/espoo/espoo-keskuspuisto>
- Vanhat sivut: <https://old.sll.fi/uusimaa/espoo/espoo-keskuspuisto>

Espoon metsät asutuksen ja viljelyn puristuksesta. Lyhenelmä Heikki Wuorenrinteen jutusta Espoon ympäristöyhdistyksen ESPYY-jäsenlehdessä 1990-luvulla

Maastokäynnit, mm. Espoon ympäristöyhdistyksen ja Suomen luonnonsuojeluliiton Uudenmaan piirin edustajien maastoalueelle 16.5.2019.