

ESPOON KAUPUNKI
Kaupungin kirjaamo
PL 102070
kirjaamo@espoo.fi

Asia: Mieli-pide Hepokorvenkallion asemakaavan (633 300, asianumero 4711/2019) osallistumis- ja arviointisuunnitelmasta sekä kaavan valmisteluaineistosta

Espoon ympäristöyhdistys on perehtynyt hankeaineistoon ja toteaa siitä mielipiteenään seuraavaa.

Yleistä

Luontojärjestöt eivät missään suunnitteluprosessin vaiheessa ole pitäneet valittua aluetta sopivana massiivisen datakeskuksen sijoitusalueeksi. Kritiikkiä ansaitsee myös hankkeen edistämisen tapa, jossa kaupunki ensin olemattomalla julkisuudella ja osallisvuorovaikutuksella sopii Fortumin kanssa suunnitteluvarauksesta ja sen jälkeen aloittaa ennalta päätettyyn lopputulokseen ilmeisen vahvasti sidotun ja tähtäävän kaavaprosessin.

Kaavoitusta on myös pyritty kiirehtimään väärässä järjestyksessä ennen kuin kohteen kelpoisuuden osoittavia ympäristövaikutusten- ja Natura-selvityksiä on edes käynnistetty. Kaava on osittain jo nykyisen voimassa olevan yleiskaavan vastainen. Nyt asemakaavaa edistetään ennen kuin uutta yleiskaavaa on hyväksytty.

Kaava-aineistosta puuttuu myös tarvittava tekninen aineisto sekä laitoksen basis of design-yhteenveto. Ilman teknisiä ja muita olennaisia hanketta kuvaavia lähtötietoja ei tähänastinen prosessi ja siihen liittynyt päätöksenteko eikä nyt käsillä oleva vuorovaikutusvaihekaan voi täyttää kaavoitukselle asetettuja vaatimuksia.

Yleisesti voidaan todeta, että kaavoitukselle asetettu aikataulu ei ole realistinen, erityisesti siksi, että lähtötietojen puute ja lisäselvitysten tarve on ilmeinen. Käytännössä eteneminen edellyttää todellista vaihtoehtojen tarkastelua ja sen vaatimien selvitysten tekemistä.

Kaavaluonnoksen isoimmat luonto-ongelmat



Kuva: Hepokorven kallio Ida Korhonen

Hanke nakertaa ja pirstoo merkittävän osan Kehä III:n ja Bodomin välisestä yhtenäisestä

metsäalueesta. Näin yhtenäisten metsäalueiden pirstomisen jatkaminen pääkaupunkiseudulla on jo itsessään huonoa maankäytön suunnittelua 2020-luvulla. Tässä tapauksessa tilannetta pahentaa se, että pirstoutuvalla ja supistuvalla metsäalueella on myös huomattavia eli maakunnallisia luonto- ja virkistysarvoja. Metsäalue sijoittuu mm. Uudenmaan zonation -priorisoinnissa maakunnallisen ekoverkoston ydinalueelle (Jalkanen ym. 2018), johon on sisällytetty kyseisen tarkastelun parhaimpaan 20 % kuuluvat alueet. Vastuullisessa kaavoituksessa tällaiset alueet tulisi säilyttää. Hanke tulisi täysin poistamaan nykyään olemassa olevan metsäisen yhteyden, joka olisi mahdollista itä- ja länsipäissään kehittää eheäksi.

Ongelmaa pahentaa se, että kaava-alueella on jäämässä rakentamisen alle tavanomaisempien metsien ohella myös itsessään arvokkaita metsiä, soita ja pienvesiä. Näitä edustavat luonnontilaisen kaltaiset kangas- ja kalliometsät, muut lahopuustoiset metsiköt, soistuneet ja kosteapohjaiset muut metsiköt, vesitaloudeltaan melko hyvin säilyneet piensuot sekä Hepokorven alueen osin korpiluonnettaan säilyttäneet kosteapohjaiset korpimuuttumat ja -turvekankaat. Potentiaalisesti arvokkaana vähintäänkin ennallistamisnäkökulmasta on syytä pitää Tollinmäen koillispuolella sijaitsevaa, kartallakin näkyvää aikanaan ojituksella vaurioitettua purouomaa.

Kaava-alueen luontoarvoista on kerätty ja saatu runsaasti luontotyyppi- ja METSO-tason tietoa viitisen vuotta sitten valmistellun Pohjois-Espoon luonnon- ja maisemanhoitosuunnitelman suunnittelun yhteydessä. Espoon ympäristöyhdistyksen ja Suomen luonnonsuojeluliiton Uudenmaan piirin edustajien maastokäyntien perusteella hankealueen luonnoltaan arvokkaimmat metsäalueet sijoittuvat kaava-alueen länsi- ja lounaisosaan. Pääosa arvokkaimmista alueista sijoittuu VL-alueelle, mutta tarpeettoman paljon arvoalueita jää datakeskuksen eteläisen korttelialueen aluevarauksen alle.

Jonkin verran luontoarvoja omaa, etenkin lajiston kannalta Hepokorven korpimuuttumien ja -turvekankaiden alue, joka jää kokonaisuudessaan datakeskuksen pohjoisen korttelialueen varauksen alle.

Kaava-alueen luontoarvojen kannalta ongelmia lisää säilyvien alueiden puuttuvat kaavamääräykset. Vaikka kaava-alueelta on havaittu erilaisissa selvityksissä merkittäviä luontoarvoja, ei niitä ole kaavaluonnoksessa turvattu muulta kuin datakeskusrakentamiselta. VL-merkinnältä muun muassa puuttuu kokonaan kaavamääräys, mikä on toistuva ilmiö Espoon metsäalueita nakertavien kaavojen kaavaluonnoksissa.

Hankkeen potentiaaliset hulevesi- ja muut haitalliset vaikutukset kohdistuvat monella tapaa ympäristön vesistöihin; Matalajärven Natura-alueeseen sekä jo ennestään ylikuormittuneeseen Bodomjärveen, joista hulevedet päätyvät Glimsinjokeen. Näistä vaikutuksista ei ole esitetty mitään arvioinnin mahdollistavaa suunnitteluaineistoa, eikä siten tietoa onko päätös hankevarauksesta perustunut sellaiseen. Missään vaiheessa ei ole tuotu esille hankkeen elinkaari-vaikutuksia, erityisesti todennäköisesti massiivisia rakentamisaikaisia haittoja. Hulevesien vaikutusalueella elää myös Espoon todennäköisesti merkittävin viitasammakkopopulaatio, joka on direktiivilaji. Lisäksi alueella on uhanalaisia luontotyyppisiä ja lintulajistoa.

Tehdyt luontoselvitykset ja niiden riittävyys

Edellisen kappaleen vaikutusalueelle kohdistuvien luontohaittojen selvitykset puuttuvat toistaiseksi täysin.

Espoon ympäristöyhdistys pitää erikoisena sitä, että Espoon kaupunki ei ole halunnut huomioida sitä, että merkittävä osa hankealueesta eli sen länsiosa on arvioitu osaksi maakunnallisesti arvokasta luontoaluetta Uudenmaan liiton luontokohteiden arvottamisselvityksessä (https://www.uudenmaanliitto.fi/files/23400/Luontoselvityskohteiden_maakunnallinen_arvo.pdf).

Selvityksen yksittäisiä tietolähteitä voi hyvin kritisoida, mutta se ja siinä käytetyt tietolähteet antavat joka tapauksessa hankealueen länsi- ja lounaisosan todellisista luontoarvoista ja alueen arvoluokasta paremman kuvan kuin kaava-aineistoon liitetyt viralliset luontoselvitykset. Kohtuullista olisi edes referoida Uudenmaan liiton selvityksen olennaisimmat havainnot kaava-aineistoissa.

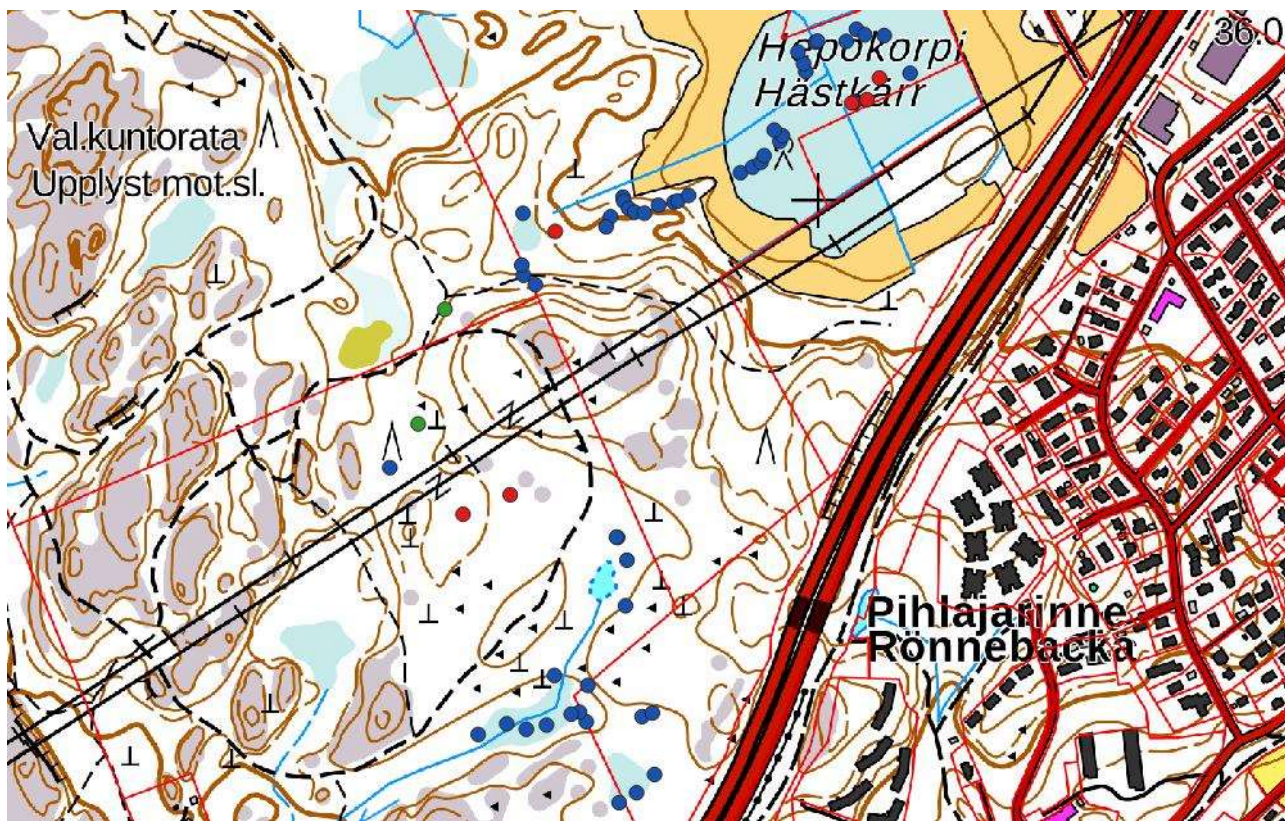
Kaavan luontotietona käytetään luontotyyppitason tietolähteenä pohjoisluoteisosan osalta Keironin vuoden 2019 selvitystä ja muualla alueella Environ 2017 tekemän Espoon pohjois- ja keskiosien yleiskaavan 2017 luontoselvityksen tietoja.

Vuoden 2017 luontoselvityksessä esitetään selvitetyn ja tunnistetun myös METSO-arvoja sisältävät metsiköt. Todellisuudessa näin ei ole tapahtunut. Hepokorvenkallion kaava-aluetta, kuten myös koko kyseistä selvitystä leimaa se, että kangasmetsien, puustoisempien kalliometsien sekä erilaisten turvekankaiden METSO-arvoja ei ole pystytty tai osattu asiallisesti tunnistaa ja osoittaa.

Kaava-alueen metsien lajistolliset arvot tunnetaan valitettavan huonosti. Varsinkin alueen luonnontilaisen kaltaisten tai lahoppua sisältävien keskirehevien ja karujen havumetsien arvojen arvioinnin kannalta lepakot ja liito-oravat ovat valitettavan huonoja indikaattoreita. Toissijaisempaa tietoa edustaa myös rituaalinomaisesti vuoden 2019 luontoselvitykseen liitetty alueelta havaittujen putkilokasvien lista.

Yhtenä esimerkkinä selvittämättä jätetyistä lajistoarvoista toimii luonnonsuojelulain erityisesti suojeltaviin lajeihin kuuluva lahokaviosammal. Lajin tunnistamiseen kouluttautuneen luontoharrastaja Ida Korhosen alueelle 2.5. 2020 tekemällä epäkattavalla, vain kolmen tunnin pistokoelunonteisella maastokäynnillä kaava-alueelta paikallistui peräti 52 lahokaviosammaleesiintymää. Lisäksi havaittiin kuusi esiintymää alueellisesti uhanalaista rakkosammalta sekä kaksi esiintymää vanhan metsän arvoja indikoivaa rusokääpää. Jäljempänä olevalla kartalla on esitetty kyseisten lajesiintymien sijainti. Lajesiintymien koordinaatit löytyvät mielipiteen liitteestä. On täysin selvää, että kattavammassa, lahottajalajien kannalta optimaaliseen aikaan tehdyissä ammattilaisinventoinneissa alueelta havaittaisiin lisää ko. lajien esiintymiä sekä todennäköisesti merkittävä määrä myös muita vaateliaita lajeja.

Olellainen johtopäätös Korhosen käynnistä on se, että niin Hepokorvella, sen länsilounaispuolisella notkelmalla, osin muuttuneen purouoman ympäristöllä sekä sen eteläkaakkoispuolisella piensuolla on ilmeistä suojeluarvoa kosteita ja soistuneita elinympäristöjä suosivien vaatelioiden lahottajasammalien kannalta.



Kartta. Sinisellä lahokaviosammalen (52 kpl), punaisella rakkosammalen (6 kpl) ja vihreällä rusokäävän (2 kpl) havaitut esiintymät. Osa lähekkäisistä lahokaviosammaleesiintymistä ei erotu kartalla erillisinä.

Jatkotoimenpiteet

- 1) Ensisijaisesti tuemme sitä, että Espoon kaupunki ryhtyy yhdessä Fortumin kanssa hakemaan hankkeelle toista sijoituspaikkaa. Joka tapauksessa on mitä pikimmiten saatettava nähtäville kattavasti se aineisto, jonka perusteella päätös aluevarauksesta on tehty, kattaen niin Hepokorven kuin muidenkin vaihtoehtojen tarkasteluaineiston.
- 2) Toissijaisesti esitämme kaavailtujen rakentamisvarausten merkittävää supistamista ja luopumista datakeskuksen eteläisestä korttelialueesta, vähintäänkin sen lounais- ja keskiosan osalta. Tällöin ei tule kuitenkaan rakentamisaluetta tai vaikutuksia järvien suuntaan lisätä.
- 3) Hankkeen jatkotyöstössä on syytä korjata ilmeiset luontoselvityspuutteet ja teettää hankealueella METSO-elinympäristöselvitys sellaisella konsultilla, joka tähän kykenee. Alueen vanha- ja lahoppuustoisempien metsien mahdollinen arvo vaateliaalle lahottaja- ja epifyytilajistolle (käävät, eräät lahopuiden sammalet sekä mielellään myös jäkälät) on syytä selvittää ennen ehdotusvaihetta.
- 4) Ennen kuin kaavoitusta jatketaan, tulee nähtäville tarjota hankkeen suunnittelun lähtötiedot mukaan lukien erityisesti kaikki sellainen tekninen aineisto, joka mahdollistaa niin rakentamisen,

käytön kuin häiriötilanteiden aikaisen vaikutusten arvioinnin. Ainoastaan tällöin on mahdollista arvioida vaikutukset hankkeen elinkaarella Natura-, muuhun ympäristöön, virkistykseen ja asumiseen.

5) Mikäli kaavan edistäminen hankealueella jatkuu, on syytä huolehtia siitä, että VL-aluevaraukselle kirjataan asiallinen kaavamääräys, joka turvaa säilyvien alueiden luontoarvojen säilymisen ja edelleen kehittymisen. Olennaisinta on turvata soiden vesitalous sekä varttuneiden, vanhapuustoisten sekä eri-ikäisrakenteisten metsien puuston mahdollisimman luontainen kehitys.

Lisätietoja: Juha Solantie juha.solantie@welho.com tai Anni Simola annisimol@gmail.com

Espoossa 22.9.2020

Espoon ympäristöyhdistys ry

Anni Simola
puheenjohtaja

Kristiina Mod
sihteeri

Liite: Ida Korhosen lajihavainnot alueelta 2.5.2020 maastokäynniltä (excel-tiedosto)

Linkki kuvaliitteeseen: <https://photos.google.com/share/AF1QipPLfOnuuKn-wb6AJfi7jUoit9moUgpMS6ZBynPxDjEYyyxF6MANySk5q3zeo0Dpw/photo/AF1QipOQV0b3IRO8uAda5HhinAiD1M-RpNIAvEeZYxJg?key=TnF0eEZZSUs3c05XdFk5dDBYeWd0VzNxOWtrQXdn>