

Espoon ympäristöyhdistys ry

Espoon kaupunkisuunnittelulautakunnan jäsenet

Tiedoksi:

Espoon ympäristökeskus [ymparisto@espoo.fi](mailto:ymparisto@espoo.fi)

Kaupungin kirjaamo, PL 102070, ESPOON KAUPUNKI, [kirjaamo@espoo.fi](mailto:kirjaamo@espoo.fi)

Uudenmaan ELY-keskuksen kirjaamo, [kirjaamo.uusimaa@ely-keskus.fi](mailto:kirjaamo.uusimaa@ely-keskus.fi)

### **Asia: Välttämättömiä lisätarkasteluja ennen Hepokorvenkallion asemakaavan nähtäville panoa**

Espoon ympäristöyhdistys ry haluaa tuoda lautakunnan jäsenten tietoon näkemyksensä, että kaavaan liittyvät selvitykset ovat puutteellisia, hankkeesta puuttuu keskeisiä vuorovaikutuksen ja päätöksenteon edellyttämiä tietoja ja alla esitetyt tarkastelut tulee tehdä tasokkaasti ennen päätöksentekoa.

#### **1. Ratkaisun ympäristöystävällisyys on osoittamatta ja vaihtoehdot tarkastelematta**

Fortumin tuottamat Kirkkonummen ja Espoon ilmastaselvitykset ovat vahvasti ristiriidassa keskenään. Ne eivät sisällä tarvittavia faktoja ja esittävät täysin perustelemattomia oletuksia mm. sähköntuotannon päästöttömydestä.

Energiaa ei synny tyhjästä, joten jokainen watti 350 MW lämpötehosta on tehty sähköllä tavalla tai toisella, kuten Fortum itsekin totesi 1.3.2021 pidetyssä verkkoneuvottelussa, jossa oli mukana Fortumin edustajien lisäksi Espoon kaupungin viranhaltijoita, luottamushenkilöitä ja Espoon ympäristöyhdistyksen edustajia. Siten 350 MW lämpötehoa = 350 MW uutta sähkötehoa, joka kaksinkertaistaa Espoon ja Kirkkonummen yhteenlasketun sähkönkulutuksen. Jos tarve on vain Suomenojan voimalan tuottamalle 90-160 MW:lle, niin suurin osa tuotannosta on kapasiteetin tuhlausta.

Lämmön talteenotto voi vähentää päästöjä ja olla ympäristöteko, mutta vain siinä tapauksessa, että hukkalämpö otetaan jostakin jo olemassa olevasta teollisuuslaitoksesta. Sen sijaan sähkön käytön tietoinen lisääminen hukkalämmön tuottamiseksi on ratkaisuna keinotekoinen ja viherpesua. Ylimääräistä ekosähköä ei ole, ja kaikki suunniteltu tuotanto tulisi käyttää vain nykyisen hiilivoiman alasajoon.

**Energiätehokkuuden kannalta ylivoimainen vaihtoehto on suora sähkökattila, joka käyttää vain sen sähkön, joka kulloinkin tarvitaan. Sähkökattila voidaan rakentaa nopeasti, koska sille on valmis infra ja laitosalue Suomenojalla, ja tarvittava infra löytyy myös esim. Kehä III:n varrelta. Sähkökattilan tarvitsema alue on mitätön datakeskukseen verrattuna.**

Vaikka Fortum on esittänyt, ettei sillä ole sopimusta sähkön myymiseksi datakeskukseen, on aivan selvää, että se on tämän hankkeen tärkein liiketaloudellinen perustelu. Kyse on 100 miljoonan euron luokan vuosimyyntin kasvusta, jossa Fortumilla on vahva kilpailu- ja neuvottelu-etu.

Mielestämme ei ole oikein, että päättäjät lähtevät tukemaan tällaista hanketta puutteellisin tiedoin. (pelkkien väitteiden ja oletusten pohjalta.) Tällöin toiminta ei kestä päivänvaloa, ja näyttää siltä, että suuryhtiö kiirehtii päättäjiä ja ohjaa päätösvaltaa epädemokraattisella tavalla.

**Demokraattisessa prosessissa ennen kaavan nähtäville asettamista tulisi todentaa faktat, joilla hanketta ja sen sijaintia perustellaan, ja tehdä seuraavat avoimet ja dokumentoidut yhteisselvitykset, jotka kattavat Fortumin suunnittelemat sekä Espoon että Kirkkonummen laitokset:**

- Hiilestä luopumisen vaihtoehtotarkastelut, ennen muuta suora sähkökattila
- Sähköntuotannon sitova CO<sub>2</sub>-tarkastelu mukaan lukien yhteiskunnallinen kokonaisvaikutus
- Sijaintivaihtoehtojen teknis-taloudellisesti ja ympäristöperusteisesti vertailukelpoinen tarkastelu.

## 2. Saatavilla oleva aineisto on suppea

Päätettävän asian tausta-aineistosta [Dynasty tietopalvelu : Espoon kaupunki \(oncloudos.com\)](https://oncloudos.com) puuttuu varsinaisen kaavaselostuksen ohella joitain tehtyjä kaavaesitykseen liittyviä selvityksiä kuten maisema-arvio ja Natura-vaikutusten arviointi. Niitä ei löydy myöskään hankkeen internet-sivulta [Hepokorvenkallio, 633300 | espoo.fi](https://www.espoo.fi).

Näin ollen osallisten on mahdoton tutustua aineistoon etukäteen siinä laajuudessa kuin on tarpeen voidakseen ymmärtää ja vuorovaikuttaa päätöksentekoon riittävin tiedoin. On mahdollista, että myös kaupunkisuunnittelulautakunnan jäsenillä on käytettävissään vain osa tarvittavista tiedoista ja siten puutteellinen kuva päätöksentekoa varten. Oheistamme myös luonnosvaiheen muistutuksemme (liite 1).

## 3. Vaihtoehtotarkastelun aineistot puuttuvat

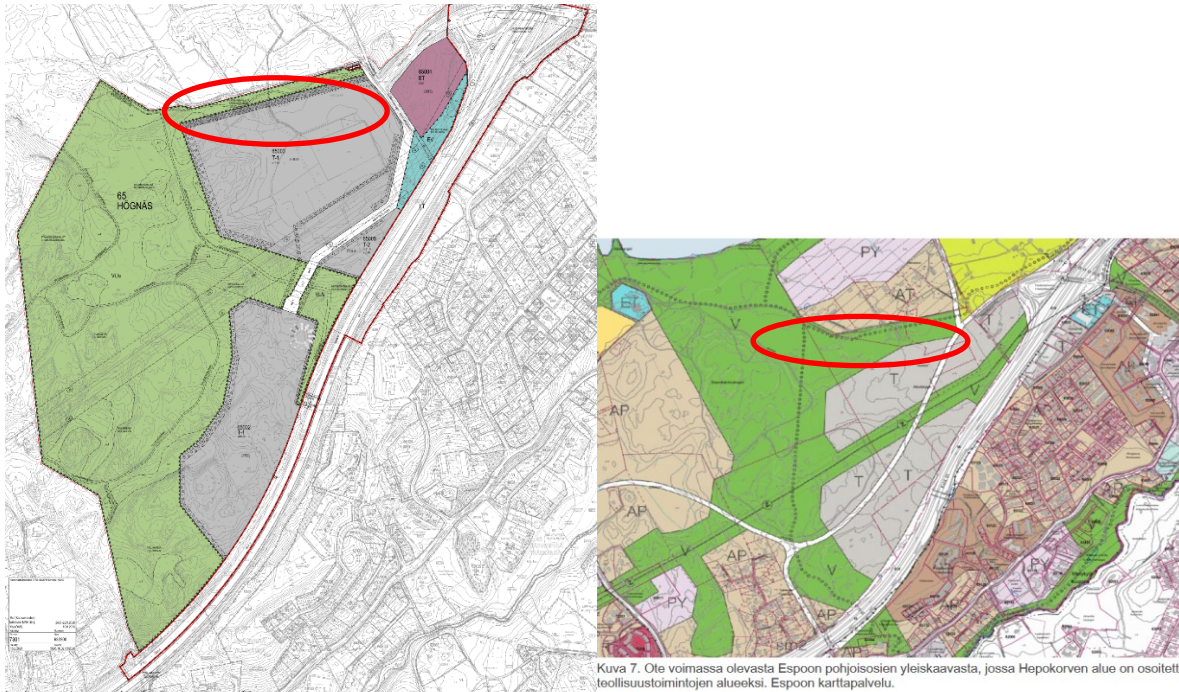
Kaavoittaja kertoo, että vaihtoehtoisia alueita on tarkasteltu laajasti, muttei esitä mitään dokumentaatiota tämän tueksi. Myöskään alueen sisäisiä sijainti- ja mittakaavavaihtoehtoja ei näytä asiallisesti tutkitun, vaan toteutettavaksi on ajettu suurinta kapasiteettia.

Hankkeelle tulee hakea kokonaisuutta arvioiden paras paikka, jossa sillä on pienimmät haittavaikutukset. Matalajärven ja Bodominjärven välitön lähistö suojele- ja virkistysalueineen ei sitä ole ilman perusteellista, dokumentoitua selvitystä. Nyt perustelu on ollut puhtaasti teknis-taloudellinen sopivuus, ja esim. kallioon louhittava vaihtoehto torjuttiin vastineissa yleisesti ”kannattamattomana” ilman viitettä mistään tutkimuksesta. Tämä välttämätön vaihtoehtoverailu

puuttuu kaava-aineistosta, ja kaavaa ei tule edistää ennen kuin se on tehty ja saatettu vuorovaikutuksessa arvioitavaksi niin että osallisilla on aito mahdollisuus tutustua ja lausua siihen.

#### 4. Kaavoitustilanne ja yhteisvaikutukset

Kaava on voimassa olevan yleiskaavan vastainen sijoituessaan osin virkistysalueen päälle (kuva 1). Voimassa oleva yleiskaava on vanhentunut, ja sen hyväksymisen jälkeen Matalajärvi on liitetty osaksi Natura 2000 -verkostoa ja järven suurin osa on liitetty Nuuksion kansallispuistoon.



*Kuvat 1a ja b: Kaavaehdotus on suurelta osin voimassa olevan yleiskaavan virkistysalueen päällä ja kaventaa mm. suojavyöhykettä pohjoisessa.*

Uusi yleiskaava on vasta tulossa hyväksyttäväksi, eikä näin merkittävän hankkeen edistäminen siitä erillään mahdollista kokonaisvaikutusten huomiointia, joka on keskeisen tärkeä kriteeri mm. vesistöjen suojelussa. Myöskään uusi maakuntakaava ei tue Espoon suurimman teollisuuslaitoksen sijoitusta tähän. Kiire ei ole hyväksyttävä perustelu.

## 5. Mitoitus

Kaikki suunnitellun datakeskuksen haitat ovat sidottuja sen valtavaan pinta-alaan, jonka sisään jäävä alue on käytännössä teollisuusaluetta, ei enää mitään muuta. On selvää, että jättimäinen rakennuskompleksi muuttaa koko alueen luonteen peruuttamattomasti.

Myös HSL näkee lausunnossaan [Lausuntojen sekä kannanottojen lyhennelmät ja vastineet \(oncloudos.com\)](https://oncloudos.com) sijainnin haasteellisena.

## 6. Vesistövaikutukset

Ympäristökeskus totesi lausunnossaan, että yhtään lisäkuormitusta ei Bodomin- ja Matalajärveen saa tulla ja että rakentamisalueella olevat potentiaaliset happamat sulfaattimaat tulee selvittää ja huomioida suunnittelussa ja toteuttamisessa, jotta happamia hulevesiä ei pääse vesistöihin.

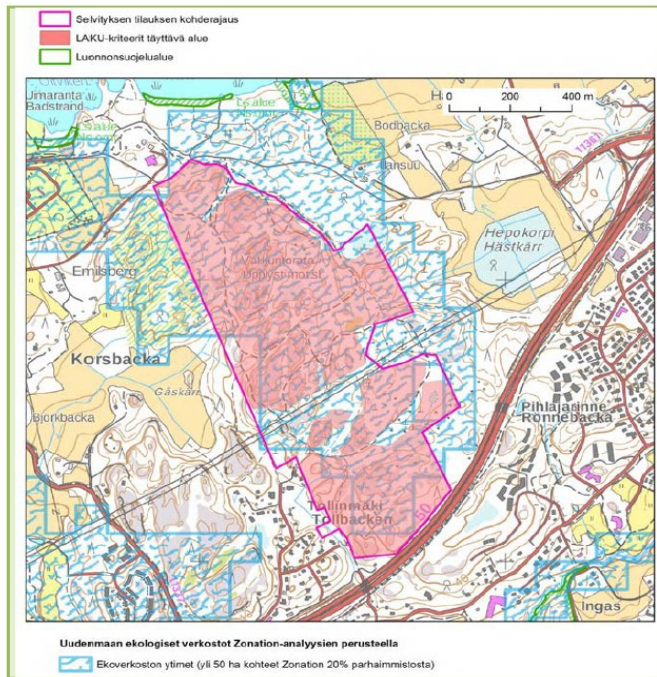
Huolimatta kaavoittajan esittämistä keskeneräisistä suunnitelmista vesien suojelemiseksi on tähänastisen kokemuksen perusteella kyseenalaista, tullaanko normaali- ja etenkin onnettomuustilanteessa riittävän suojelutason takaava infrarakentaminen toteuttamaan sen kustannuksista huolimatta. Onkin täysin kestäväntöntä kaavoittaa Espoon suurin teollisuusalue lähelle Matalajärveä, jonka kuormitusta tulisi kaikin keinoin vähentää nykytasosta, samoin kuin viereisen Bodominjärvenkin.

Espoon ympäristökeskuksen julkaisussa Matalajärven kuormitus selvitys (Liite 2, Karvonen 2007) todetaan erityisesti teollisuusalueiden päästöjen haitallisuus Matalajärvelle. Matalajärven valumavesien hallintasuunnitelmassa (Liite 3, Kaupunkisuunnittelukeskus\_2011) esitetyistä parannustoimista ei tuoreen kaupunkisuunnittelukeskuksesta saadun tiedon mukaan ole 10 vuoden aikana toteutettu käytännöllisesti katsoen yhtään. Erityisesti rakennusaikana suunnitelma tosiasiallisesti edistää järvien pilaantumista. Ennen minkään uuden kuormituksen suunnittelemista tulee vähintäänkin toteuttaa jo tunnistetut parannuskeinot.

## 7. Muut ympäristövaikutukset

Valaistuksen yleisvaikutusta tärkeiden lintujärvien ja Högnäsissä sijaitsevan pääkaupunkiseudun merkittävimmän lepakoiden elinympäristön vieressä ei ole arvioitu ollenkaan. Teollisuusalueen yleisvalaistuksen valosaastevaikutus näkyy pimeässä hyvin kauas ja heikentää myös pohjoiseen päin olevien alueiden asumisviihtyvyyttä ja Bodomjärven luontovirkistysarvoa merkittävästi.

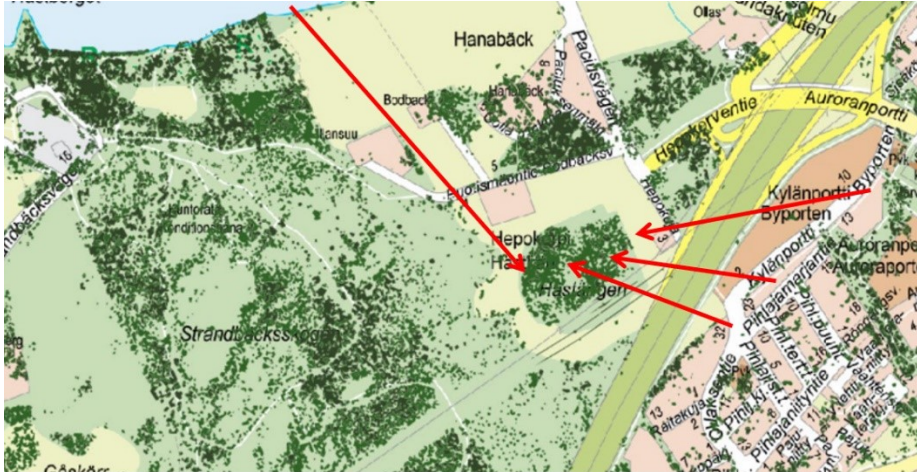
Myös maisemahaitta on valtava. Toisin kuin vastineissa väitetään ja valikoiduin kuvin halutaan osoittaa, näkyy datakeskus suoraan Bodomjärvelle sekä mm. Högnäsin korkealle kannakselle kuvan 2 osoittamista suunnista. Kaava tarkoittaa siten kulttuurihistoriallisen maisemakokonaisuuden keskeisimmän vesistöelementin näkymien pilaamista. Samoin datakeskus tulee jatkossa muodostamaan Pihlajarinteessä ainakin Kylänportin koulujen, päiväkodin ja asuntojen maiseman.



Kuva 2. Datakeskusalue jättää alleen maakuntakaavan tunnistamia Ekoverkoston ydinalueita



Kuva 2a, ks. myös seuraava sivu.



Kuva 2a ja b: Ilmakuva sekä havainnekuva yli 15 m:n korkuisista puista paljastaa suoran teollisuusalueenäkymän Bodomjärvelle ja maakunnallisesti arvokkaaseen kulttuurimaisemaan. Myös Pihlajarinteeseen tulee massiivinen teollisuusmaisema.

Meluvaiikutus rakennusaikana tulee olemaan erittäin huomattava ja oletettavasti sitä ei ole huomioitu Natura-arviossa. Valtavan maansiirtourakan lisäksi massiivisten rakennusten perustaminen saviselle pellolle vaatii hehtaarikaupalla paalutusta ja hanke sisältää myös louhintaa ja räjäytystä.

## 8. Aikataulu

Mielipiteissä kysyttiin rakentamisen aikatauluun ei vastineissa vastattu lainkaan. Tosiasia on, että kyseessä on poikkeuksellisen valtava rakennushanke, ja sen melu- ja vesistöhaitat jatkuvat vuosikausia uhaten vakavasti Matalajärven ja Bodomin alueen luontoarvoja ja virkistyskäyttöä sekä haitaten lähiseudun asukkaita.

Yllä olevien kohtien perusteella Espoon ympäristöyhdistys ry esittää, että kaavaehdotus jätetään pöydälle, kunnes puuttuvat selvitykset saadaan.

Espoossa 3.3.2021

Espoon ympäristöyhdistys ry

Anni Simola  
puheenjohtaja

Kristiina Mod  
sihteeri

## LIITTEET

Liite 1 Espoon ympäristöyhdistyksen mielipide Hepokorvenkallion asemakaavasta 22.9.2020

Liite 2 Matalajärven kuormitus selvitys, Karvonen 2007

Liite 3 Matalajärven valumavesien hallintasuunnitelma, Kaupunkisuunnittelukeskus\_2011