

Espoon ympäristöyhdistys ry

HUOMAUTUS
22.6.2021

Espoon kaupunki, kirjaamo@espoo.fi

Huomautus Finnoontien (Lehdeskuja-Söderskog-väli) maisematyöluvasta 2021-936, asianumero 8306/2021

Espoon ympäristöyhdistys on tutustunut Espoon kaupunkisuunnittelukeskuksen Pia Saloselta 7.6.2021 saamiinsa aineistoihin ja hyödyntänyt huomautuksessa tuntemustaan alueesta osana tärkeää maakunnallista viheryhteyttä. Aineistossa esitelty toimenpidealue sijaitsee valtaosiltaan maakunnallisen viheryhteyden alueella ja näin ollen toimenpidealuetta tulee tarkastella osana laajempaa kokonaisuutta ja huomioida tämä kokonaisuus toimenpiteistä päätettäessä.

Lehdeskujan-Söderskogin välinen alue osana maakunnallista viheryhteyttä

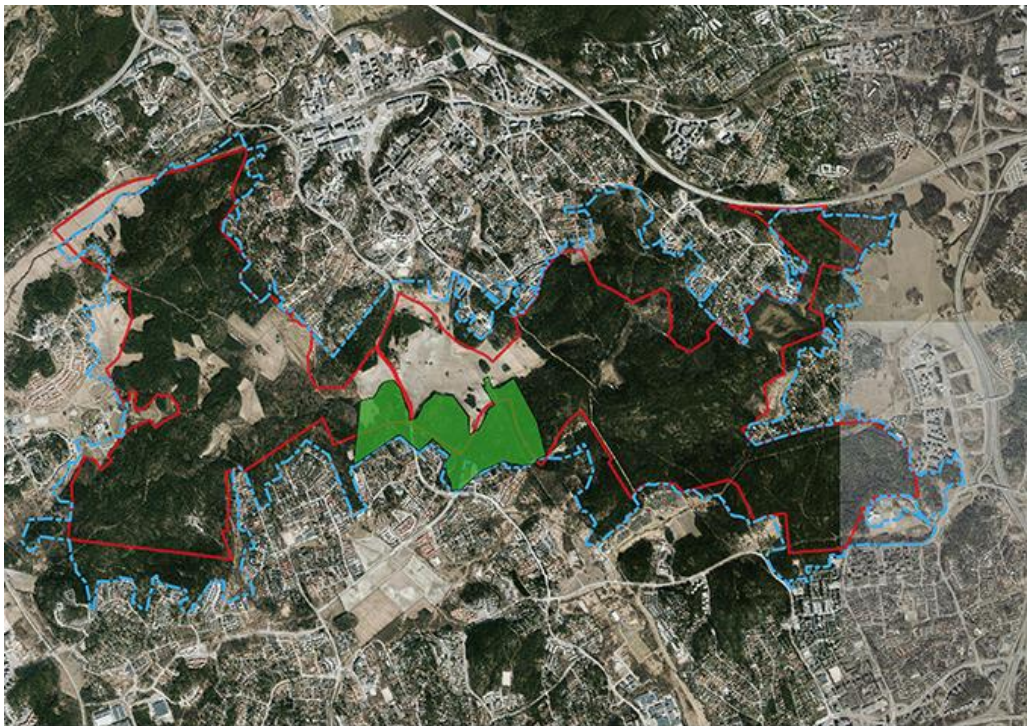
Keskuspuiston kaksi luonnon ydinaluetta ovat Harmaakallion alue Finnoontien länsipuolella ja Keskuspuisto I -kaava-alueen ydinosa. Harmaakalliosta lähtee kapeita metsäkäytäviä esimerkiksi Vantinkorpeen ja siitä edelleen Nuuksion laajempiin metsäkokonaisuuksiin. Nämä kaksi luonnon ydinaluetta ovat yhteydessä toisiinsa metsäkäytävän välityksellä Söderskogin peltoalueen eteläpuolelta. Tämä osa myös maakunnallista ekologista yhteyttä on hyvin merkittävä koko Keskuspuiston näkökulmasta. Tämän hyvin kapean ekologisen viheryhteyden arvo ja turvaaminen on nostettu esille myös useissa Espoon kaupungin ympäristötoimen raporteissa vuosien varrella.

Kyseisen viheryhteyden läheisyydessä molemmin puolin Finnoontietä Keskuspuistossa sijaitsee liito-oravan elinalueita, ja liito-oravat tarvitsevat Finnoontien yli elinalueiden välillä liikkeessaan riittävän korkeaa puustoa ja suojaista ylityspaikkaa. Espoon kaupunki on teettänyt alueen liito-oravien yhteyksistä ja myös yhteystarpeista omia selvityksiä ja näin ollen kaupungin sisällä pitäisi olla käytössä tarvittava tieto. Liito-orava on Suomen lajien uhanalaisuusarvioinnissa luokiteltu vaarantuneeksi lajiksi, joka on kolmiportaisessa uhanalaisuusluokitusjärjestelmässä alin taso. Liito-orava on listattu EU luontodirektiivin liitteisiin II ja IV.

Iso osa nyt suunnitelluista puunkaadoista sijoittuu tämän merkittävän ekologisen yhteyden ja liito-oravien yhteyksikäytävän alueelle. Huomioitavaa on myös se, että kävelytien varrella on pitkä rivi puita merkitty punaisella rastilla, vaikka nyt tarkasteltavassa aineistossa sanotaan, että hakemus ei koske kaikkia merkittyjä puita. Ihmetystä aiheuttaa, minkä vuoksi

puut on näin näkyvästi ja pysyvästi merkitty punaisella värillä. Merkintä voi pahimmassa tapauksessa johtaa puiden kaatoon, vaikka näin ei alun perin olisi ollut tarkoitus. Tällä puurivistöllä on merkitystä sille, miten viheryhteys toimii muun muassa liito-oravan kulkuyhteytenä.

Ohessa olevassa havainnollistavassa kuvassa keskellä näkyy Keskuspuiston merkittävin ekologinen yhteys metsäalueiden ydinalueiden välillä.



Keskuspuiston merkittävin ekologinen yhteys metsäalueiden ydinalueiden välillä (vihreällä merkitty alue)

Espoon ympäristöyhdistyksen kommentit toimenpidekohteisiin, jotka on kaupunkisuunnittelukeskuksen toimittamassa kuvassa hakemuksen karttaliitteestä numeroitu 1 - 7.

Kohteet 1 - 2

Asemakaava-alueelle kävelytien ja Finnoontien väliin sijoittuvat raidat 14 kpl. Kuvamateriaalin pohjalta osa puista näyttää huonokuntoisilta. Viheryhteyden toimivuuden kannalta näillä puilla ei ole elintärkeää merkitystä, mutta osa niistä toimii todennäköisesti kulkuyhteyden tukena.

Kohde 3

Keskuspuisto I ja II VL alueiden vaikutusalueella kävelytien ja Finnoontien välissä sijaitsevan korkea pääosiltaan koivuista muodostuva puuryhmä toimii ns. askelkivenä Finnoontien yli muun muassa liito-oraville. Esitämme, että tämän puuryhmän kuntoa tarkastellaan nyt annetun tiedon näkökulmasta ja puiden kaadosta luovutaan, mikäli niiden kunto ei aiheuta välitöntä vaaraa.

Kohteet 4 - 7

Kohteissa sijaitsevat puut muodostavat paikoin molemmin puolin Finnoontietä kulkevan pidemmän puustoisien vyöhykkeen. Kuten jo edellä on nostettu esiin, tulisi koko toimenpidealuetta tarkastella laajemmasta näkökulmasta ja poistaa vain ne puut, jotka ovat välttämättömiä yleisen turvallisuuden kannalta.

Espoon ympäristöyhdistys esittää, että lupaa puiden kaadolle (maisematyölupaa) ei myönnetä ilman lupahakemuksessa esitetyn toimenpidealueen uudelleen tarkastelua, huomioiden ympäristöyhdistyksen esille nostamat asiat liittyen maakunnalliseen viheryhteyteen ja liito-oravien kulkuyhteyksiin.

Lisäksi ympäristöyhdistys esittää, että Espoon kaupunkimittausyksikön punaisella rastilla merkitsemät puut, joita ei ole tarkoitettu kaadettavaksi, on turvattava mahdollisten maastossa tapahtuvien väärinkäsitysten välttämiseksi.

Espoossa 22.6.2021

Espoon ympäristöyhdistys ry

Anni Simola
puheenjohtaja
annisimol@gmail.com

Kristiina Mod
sihteeri
kitimod@gmail.com

Liite: Kuva hakemuksen karttaliitteestä ("Pysty A4 Assari")